

III. Planlægning

Planlægningen af universitetets fysiske udbygning

I universitetsåret 1970-71 har planlægningsarbejdet i særlig grad koncentreret sig om at få tilvejebragt en midlertidig forbedring af lokaleforholdene for en række humanistiske fag.

Nedenfor gøres der i korte træk rede for bestræbelserne for at få tilvejebragt en midlertidig udbygning på et areal på Nord-Amager samt for denne udbygnings konsekvenser for universitetets lokaliteter i den Indre by.

1. Den midlertidige udbygning på Amager

1.1. Arealsspørgsmålet

Efter stadfæstelsen den 4. juni 1970 af lov nr. 263 om Københavns universitets placering og universitetscentre anmodede undervisningsminister Helge Larsen i skrivelse af 3. juli 1970 til overborgmester Urban Hansen og borgmester A. Wassard Jørgensen om Københavns kommunes bistand til løsningen af universitetets forslag om en midlertidig udbygning på Nord-Amager.

I skrivelse af 15. juli 1970 svarede overborgmesteren, at spørgsmålet om udbygningsarealets placering skulle afklares ved drøftelser i samejbestyrelsen for Vest-Amager-arealerne, (der udgøres af 2 statslige og 3 kommunale repræsentanter).

Sagen blev drøftet i samejbestyrelsen den 2. november 1970, og drøftelserne her vedrørte et ca. 10 ha stort areal placeret umiddelbart syd for Statens Seruminstitut.

Ved et møde den 20. august 1970 mellem undervisningsministeren og universi-

tetets rektor aftaltes det, at universitetet skulle udarbejde et nøjere program for den midlertidige udbygning.

Med skrivelse til undervisningsministeriet af 13. november 1970 meddelte universitetet sine synspunkter om, hvorledes programmeringen videre burde tilrettelægges. Hovedsynspunkterne heri var, at der burde planlægges efter en arealnorm på 6,4 m² nettoetageareal pr. studerende, og at man henstillede til overvejelse at lade den midlertidige udbygning ske i en mere holdbar bygningskonstruktion end de oprindeligt af universitetet foreslåede træpavilloner.

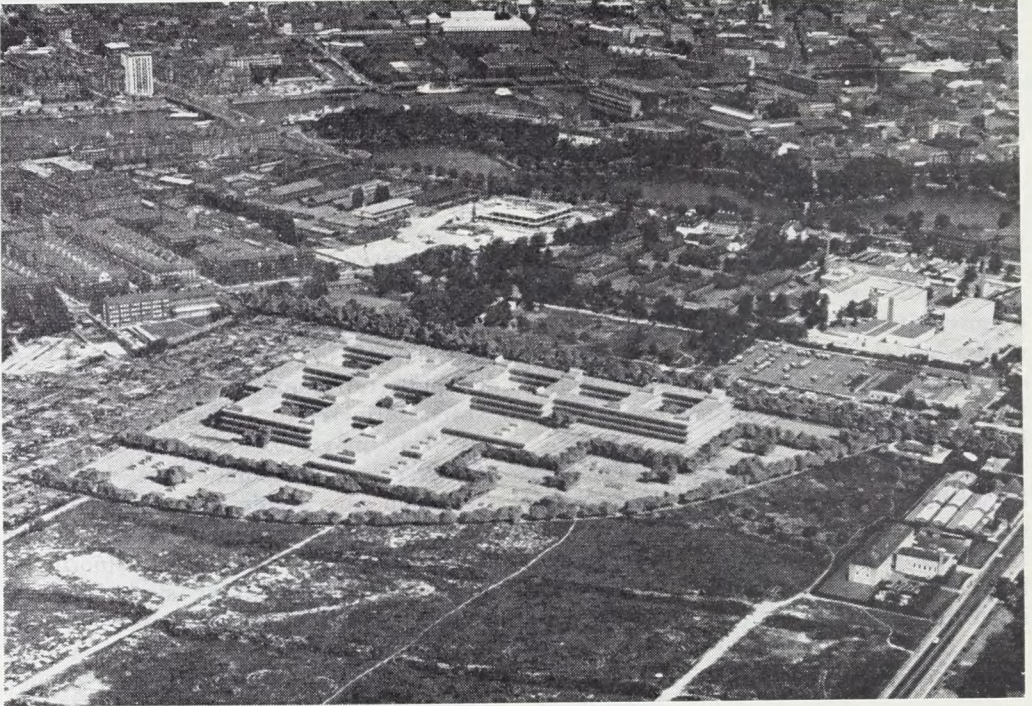
Med skrivelse af 30. december 1970 anmodede undervisningsministeren de to københavnske borgmestre om en hurtig afklaring af arealsspørgsmålet, idet ministeriet ønskede at fremme sagen så meget, at der kunne tages bygninger i brug allerede fra efteråret 1972.

Sideløbende med disse officielle skrivelser om arealsspørgsmålet og samejbestyrelsens behandling heraf var der af Københavns kommunes direktorat for generalplanlægning i november-december 1970 fremlagt et debatoplæg om en dispositionsplan for Vest-Amagerarealerne.

I denne forbindelse pegede generalplandirektoratet på muligheden af at lade den midlertidige udbygning finde sted på de såkaldte Skydebancarealer, et sammenhængende ca. 25 ha stort areal beliggende ca. 700 m sydvest for arealet syd for Serum instituttet.

I skrivelse af 4. januar 1971 henledte rektor undervisningsministerens opmærksomhed på denne mulighed.

Der afholdtes i undervisningsministeri-



Universitetets midlertidige udbygning på Amager. Foto Strüwing.

et den 20. januar 1971 et møde mellem repræsentanter fra undervisningsministeriet, universitetet samt statens 2 repræsentanter i samejbestyrelsen.

Det blev herunder oplyst, at muligheden for at fremme „Skydebane“-løsningen reelt afhæng af indstillingen hertil i Københavns Borgerrepræsentations socialdemokratiske gruppe, idet staten er i mindretal i samejbestyrelsen.

Det aftaltes ved samme møde, at universitetet omgående skulle formulere sin indstilling til spørgsmålet om valg af areal.

Den 28. januar 1971 afgav universitetet den ønskede indstilling. Hovedsynspunktet heri var:

at spørgsmålet om arealets placering og afgrænsning afklares senest 1. april 1971, således at i hvert fald dette forhold ikke forhindrer en delvis ibrugtagning af bygninger på arealet i efteråret 1972,

at de saglige begrundelser for at vælge

Skydebanearealerne er særdeles tungtvæjende,

at der på arealet kan opføres ca. 40.000 m² netto etageareal, formentlig svarende til en grundstørrelse på mindst 10 ha,

at der iøvrigt i bevillingsmæssig henseende skabes mulighed for at etablere ovennævnte 40.000 m² etageareal inden 1975, d. v. s. at der fra efteråret 1972 kan påregnes ibrugtagning af ca. 10.000 m² pr. år.

Endelig fremhævedes atter nødvendigheden af, at planlægningen af den permanente udbygning for de 3 humanistiske fakulteter igangsættes samtidigt med programmeringen af den midlertidige udbygning, og at undervisningsministeriet over for Københavns kommune fremhæver sine synspunkter herom.

Den 9. februar 1971 forelagde ministeriet universitetets synspunkter for Københavns kommune.

Den 2. marts 1971 meddelte overborgmesteren ministeriet, at ønsket om en hurtig afgørelse nødvendiggør, at den midlertidige udbygning må placeres på arealet syd for Seruminstitutionen.

Den 23. marts 1971 søgte undervisningsministeriet finansudvalgets tilslutning til erhvervelsen af ovennævnte 10 ha store areal for en købesum af 15 mio. kr., og den 14. april s. å. tiltrådte finansudvalget erhvervelsen.

1.2. Konsekvenserne for udbygningerne i Indre by

Sideløbende med forhandlingerne om arealspørgsmålet arbejdedes der på universitetet videre med programmeringen af den midlertidige udbygning.

Ved et møde den 2. december 1970 anmodede byggeadministrationen for de høje læreanstalter om at få tilstillet en helhedsplan for udbygninger og evt. afviklinger af lokaler i Indre by, set i sammenhæng med gennemførelsen af den midlertidige udbygning på Amager.

I de kommende måneder udarbejdede en arbejdsgruppe en række skitseforslag til en „lokaledelingsplan 1975“ for de 3 berørte hovedområder.

Det første skitseforslag (af 15. april 1971) indebar, at 8–9.000 studerende i følgende samfundsvidenskabelige fag udflyttedes til Amager i perioden 1972–75 (i den angivne rækkefølge): psykologi, kultursociologi, sociologi, statsvidenskab, historie, samfundsfag og retsvidenskab.

Model A:

Psykologi	ca. 10.000 m ² på Amager.
Samfundsvidenskabelige fag	- 30.000 - på Amager.
Sprogfag m. v.,	- 17.000 - i Indre by.
Mindre fag	- 14.000 - i Indre by.
Afvikling i Indre by i 1972–75:	ca. 4.000 m ² .

Model B:

Psykologi	ca. 10.000 m ² på Amager.
Samfundsvidenskabelige fag	- 30.000 - på Amager.
Sprogfag m. v.,	- 14.000 - i Øster Voldgade 10.
Diverse fælleslokaler	- 6.000 - i Indre by.
Mindre fag	- 14.000 - i Indre by.
Afvikling i Indre by i 1972–75:	ca. 15.000 m ² .

Fagene moderne sprog og sprogvidenskab var i forslaget placeret i ca. 20.000 m² netto i den nord-østlige del af Indrebyområdet (herunder ca. 3.000 m² i Øster Voldgade 10), medens de resterende mindre fag var placeret i ca. 14.000 m² netto i den øvrige del af Indre byområdet.

Skitseforslaget blev drøftet ved en heldagskonference den 30. april 1971 for samtlige berørte fag og institutter, der fremlagde deres synspunkter om skitseforslaget.

Hovedsynspunkterne på konferencen kan sammenfattes til:

- Tanker om en samfundsvidenskabelig basisuddannelse var endnu for vage til at kunne motivere en geografisk samling af samfundsvidenskabelige fag, når en sådan ville medføre ulemper for navnlig rets- og statsvidenskab (idet en udflytning til Amager vil blive generende for de mange deltidslærere).
- Sprogfagene ville efter forslaget få for små arealer.
- Opgivelsen af planen om at lade humaniora få rådighed over hele Øster Voldgade 10-komplekset kritiseredes kraftigt.

Der blev herefter tilrettelagt en ny konference den 13. maj 1971, hvor andre muligheder for lokalefordelingsplanen diskuteredes. Resultatet blev, at der udarbejdedes 4 modeller for lokalefordelingsplanen, som kort er gengivet nedenfor.

Model C:

Psykologi	ca. 10.000 m ² på Amager.
Samfundsvidenskabelige fag	- 30.000 - på Amager.
Sprogfag m. v.,	- 20.000 - på Amager.
Diverse fælleslokaler	- 6.000 - i Indre by.
Mindre fag	- 14.000 - i Indre by.
Afvikling i Indre by i 1972-75:	ca. 15.000 m ² .

Model D:

Psykologi	ca. 10.000 m ² på Amager.
Sprogfag m. v.,	- 30.000 - på Amager.
Samfundsvidenskabelige fag	- 22.000 - i Indre by.
Mindre fag	- 14.000 - i Indre by.
Afvikling i Indre by i 1972-75:	ca. 4.000 m ² .

På baggrund af indstillinger fra de pågældende fagråd traf konsistorium i juni 1971 beslutning om at lade *model D* danne basis for det videre planlægningsarbejde vedrørende udbygningerne på Amager og i Indre by.

Det pålagdes herefter en teknikergruppe at udarbejde en „Dispositionsplan for udbygninger 1971-1977 ved Københavns universitet for de universitetsfunktioner, der i 1971 er placeret i Indre by“.

Et foreløbigt udkast til denne dispositionsplan forelå i august 1971 og efter behandling i konsistoriums planlægningsudvalg fremsendtes dispositionsplanen til undervisningsministeriet i november 1971.

Det er herefter hensigten, at planlægningsudvalget skal udforme et konkret udbygningsprogram for Indre by for perioden 1971-77.

1.3. Generalplan for den midlertidige udbygning på Amager

Efter at finansudvalget havde givet tilslutning til erhvervelsen af arealet syd for Seruminstittet, søgte byggeadministrationen for de højere læreanstalter den 8. juni 1971 om tilslutning til at lade udarbejde en generalplan for den midlertidige udbygning.

Finansudvalgets tilslutning hertil forelå den 23. juni 1971.

Generalplanarbejdet blev ledet af en arbejdsgruppe, bestående af teknikere og embedsmænd fra byggeadministrationen, universitetet og Københavns kommune. Til bistand for arbejdsgruppen engagedes arkitektfirmaerne Koppel, Koppel, Edstrand og Thyrring samt Edith og Ole Nørgård tillige med ingeniørfirmaerne Birch og Krogboe, Joh. Jørgensen A/S og Jørgen Vedel.

Generalplanen forelå færdig i august 1971 og den 17. november 1971 anmodede byggeadministrationen om økonomi- og budgetministeriets tilslutning til en ansøgning til finansudvalget om bevilling til iværksættelse af detailprojektering m. v.