

I. Organisation og administration

A. Beretning for året 1970-71

1. Universitetets aktiviteter i det akademiske år 1970-71 vil i de følgende afsnit blive omtalt i résuméret form.

Indledningsvis skal kun omtales to hovedemner i virksomheden: Den igangværende, men endnu ikke fuldførte iværksættelse af styrelsesloven, og de forberedende skridt til løsning af universitetets betrængte fysiske eksistensbetingelser i henhold til loven om Københavns universitets placering og universitetscentre. Begge love blev som bekendt vedtaget af folketinget i maj 1970 og kgl. konfirmeret den 4. juni.

De af ministeriet fastsatte regler for valg af lærerrepræsentanter til styrelsesorganerne blev gennemført i november 1970, og dermed er lærerintegrationen uafhængig af „niveau“ etableret, hvilket har fordelt beslutningsprocesser mellem et langt større antal end hidtil, hvor alene professorerne havde pligt og ret til at varetage dem. Det betyder en aflastning for mange af denne sidstnævnte gruppe, men forøgede arbejdsbyrder for de valgte. Det synes, at denne reform er gennemført på harmonisk og værdifuld måde.

Studenterrepræsentationen har medført konflikter. Studenterrådet, som ikke er optaget i styrelsesloven som samlet organ for de studerende i universitetet, gennemførte en urafstemning og et valg efter regler, som stred mod de af undervisningsministeren fastsatte i henhold til folketingets fortolkning af styrelseslovens § 11, idet de fastsatte listevalg. Rådet opfordrede til boykotning af det officielle valg, hvorfor de studerende i styrelsesorganerne er repræsenteret af organisationerne Konservative Studenter (konsistorium) og Modera-

te Studenter (tillige i fakultetsråd m. v., ikke alle steder fuldtalligt).

Jeg skal ikke gå ind på de aktioner fra studenterrådet, som denne situation har medført – de har vakt større opmærksomhed i massemedierne end vor virksomhed iøvrigt – men kun konstatere, at styrelsesorganerne har fungeret i det store og hele normalt i overensstemmelse med deres opgaver, og at studenterrepræsentanterne har medvirket konstruktivt og også kritisk i arbejdet.

Efter regeringsskiftet er det meddelt, at der i indeværende folketingssamling vil blive fremsat forslag om en begrænset ændring af styrelsesloven, hvorved der atter indføres en samlet repræsentation for de studerende indenfor universitetet, et studenterråd. Mens dette skrives (d. 10.11.71) foreligger ikke officielle oplysninger om lovændringens bestemmelser, men det er mit indtryk, at i hvert fald et flertal af det nuværende konsistorium – ligesom konsistorium i 1969-70 – vil tilslutte sig den angivne ændring. Man forventer, at der gennem valgregler sikres repræsentation for eventuelt divergerende universitets„politiske“ synspunkter blandt studenterne i styrelsesorganerne.

– I et følgende afsnit omtales nærmere planlægningen af universitetets udbygning på Amager. Efter forhandlinger mellem stat og kommune tiltrådte finansudvalget i april 71, at en midlertidig udbygning skal finde sted indenfor det kommende fem-år på et 10 ha stort areal syd for Serum instituttet.

Universitetet havde, i overensstemmelse med Københavns kommunes generalplanlægningsdirektorats dispositionsplan

fra efteråret 70 foretrukket en udbygning på de såkaldte skydebanearaler syd for det nu udlagte areal. Man ville hermed være placeret således, at en fortsat permanent udbygning kunne finde sted i det endnu ikke disponerede naboareal.

Selvom den af os foretrukne placering ikke viste sig gennemførlig, har universitetet til hensigt fortsat at arbejde på, at en midlertidig og begrænset løsning af vore udvidelsesbehov snarligt må blive fulgt op af folketinget gennem beslutning om den i loven forudsatte, men endnu ikke tids- og arealmæssigt fastsatte, iværksættelse af plan om den nødvendige permanente udbygning i „Kalvebodkilen“.

2. *Styrelsesloven.* Den 1. september 1971 trådte styrelsesloven i kraft. Loven er som bekendt en rammelov, hvis generelle bestemmelser skal udfyldes med en række administrative bestemmelser i form af ministerielle bekendtgørelser. Af de vigtigste skal nævnes almindelige regler for institutternes ledelse, almindelige regler for studienævnenes virksomhed og det vil formentlig være hensigtsmæssigt at søge disse og enkelte andre regler samlet i en styrelsesbekendtgørelse for Københavns universitet.

De mange regler havde af gode grunde ikke kunnet færdiggøres i det korte tidsrum, der var til rådighed fra lovens stadfæstelse den 4. juni 1970 til dens ikrafttræden. Kræfterne havde været sat ind på noget andet, der i denne første periode af lovens gyldighed var om muligt endnu mere vigtigt, nemlig reglerne for valg af medlemmer til konsistorium, fakultets-, fag- og sektionsrådene. Disse regler forelå i form af et ministerielt cirkulære af 25. august 1970, hvilket cirkulære byggede på listevalg.

Med hjemmel i dette cirkulære gennemførtes i løbet af oktober og november 1970 valgene til de nye fakultets- og fagråd og til de særlige sektionsråd, der var oprettet ved det lægevidenskabelige hovedområde af hensyn til de nye kliniske undervisningsenheder.

Valgene angik kun lærerrepræsentanter

– valgene af studentrepræsentanter administreredes i henhold til et særligt cirkulære af et af ministeriet nedsat valgudvalg.

Valgene af rektor og prorektor skulle oprindeligt være afsluttet inden udgangen af 1970, men fristen blev forlænget til ultimo marts 1971.

I begyndelsen af 1971 kunne de nye organer – det nye konsistorium og de nye fakultets- og fagråd – konstituere sig, og den 15. marts var valgene af rektor og prorektor afsluttet.

Studenterrådet havde ved en urafstemning september 1970 fået tilslutning til valgeregler, som byggede på majoritetsvalg og repræsentation i konsistorium og andre styrende organer gennem rådets faggrupper og præsidium. Valg blev afholdt efter disse regler, men da de af undervisningsministeriet fastsatte regler for studentrepræsentationen åbnede mulighed for listevalg, boykottede studenterrådet de „officielle“ valg, hvilket medførte, at Moderate Studenter og Konservative Studenter repræsenterer de studerende i styrelsesorganerne. Disse forhold er så ofte omtalt i og udenfor universitetet, så jeg ikke her skal gå nærmere ind på sagen.

Om arbejdet med at udfylde styrelseslovens rammer henvises til det under årets udvalgsarbejde anførte.

Til slut skal vedrørende styrelsesloven nævnes, at spørgsmålet om besættelsen af universitetsdirektørstillingen, hvilket spørgsmål også var et af de forhold, der skulle ordnes efter lovens ikrafttræden, som bekendt nu er løst.

3. *Årets udvalgsarbejde.* Det kan næppe overraske nogen, der har nogenlunde kendskab til universitetets forhold, at det har været nødvendigt også i det forløbne år at lade en lang række problemer behandle i forskellige udvalg, nedsat såvel centralt som decentralt. Lærer- og studentrepræsentanterne i disse udvalg har i fællesskab udført et vigtigt og dygtigt stykke arbejde med henblik på at få universitetets talrige problemer løst og der-

med få institutionen gjort funktionsdygtig.

A. Udvalg der har relation til styrelsesloven. Styrelsesloven er som bekendt en rammelov, der på flere punkter må udfyldes med mere specielle regler fastsat af undervisningsministeren eller konsistorium.

a. Et vigtigt spørgsmål er regler for valg af studenterrepræsentanter til universitetsorganerne, og dette spørgsmål har da også haft en fremtrædende plads i debatten de forskellige studentergrupper imellem. Valgreglerne fastsættes ifølge styrelsesloven af undervisningsministeren.

Et af konsistorium nedsat udvalg med professor, dr. phil. Mogens Pihl som formand til udarbejdelse af forslag til bekendtgørelse om valg af repræsentanter for de studerende til konsistorium, fakultets-, fag- og sektionsråd afgav indstilling i forsommeren 1971.

Sagen kompliceredes ved, at nogle medlemmer af studenterrådets præsidium, herunder den daværende formand, fremkom med et forslag til helhedsløsning for de studerendes repræsentation i de styrende organer og de studerendes organisation. Den samme gruppe gik endvidere ind for et forslag til valgeregler, udarbejdet af univ. adj. ved matematisk institut, Mogens Esrom Larsen.

Resultatet blev, at konsistorium tiltrådte det af Pihl-udvalget udarbejdede forslag med henblik på førstkommende valg af studenterrepræsentanter, men vedtog samtidig at fremsende til undervisningsministeriet de af Esrom Larsen udarbejdede valgeregler.

Spørgsmålet om regler for valg af studenterrepræsentanter til universitetets organer er nu taget op af den nye undervisningsminister.

b. Et udvalg med prorektor som formand har udarbejdet forslag til forretningsorden for konsistorium samt ramme til forretningsorden for fakultets-, fag- og sektionsråd. Begge forslag er tiltrådt af konsistorium.

c. Et udvalg med professor, dr. phil.

Morten Lange som formand har udarbejdet forslag til regler for institutternes sammensætning, afgrænsning af institutternes kompetence og regler om institutledelse.

Forslaget blev i sommer tiltrådt af konsistorium og videresendt til undervisningsministeriet.

Forslaget gav ikke alene lærerne, men også de studerende og universitetsinstitutternes teknisk-administrative personale mulighed for repræsentation i institutrådene.

d. Et udvalg, nedsat af konsistorium med stud. mag. Viggo Fischer som formand, har til opgave at udarbejde forslag til regler for studienævnene.

Da udvalget først er blevet nedsat i sommer, har det endnu ikke afsluttet sit arbejde.

B. En række udvalg beskæftiger sig med de forskellige planlægningsproblemer, der presser sig så stærkt på. Af disse udvalg skal nævnes:

a. Konsistoriums planlægningsudvalg, der har rektor som formand.

Udvalget, der afløste det tidligere centerudvalg, kom i gang med sit arbejde i september måned. Udvalget har indtil videre koncentreret sig om den fysiske planlægning, herunder især de komplicerede problemer, der knytter sig til Indre By og nødløsningen på Amager.

En foreløbig dispositionsplan for udbygninger af Københavns universitet 1971-77, forsåvidt angår de teologiske, humanistiske og samfundsvidenskabelige hovedområder er udarbejdet; jvf. afsnit 6.

Forskellige problemer behandles i underudvalg, nedsat af planlægningsudvalget.

Dette udvalg har som fælles politisk planlægningsorgan en central placering i universitetets styre.

b. I sammenhæng med arbejdet i planlægningsudvalget vedrørende den fysiske planlægning må ses arbejdet i 2 af konsistorium nedsatte udvalg: Budgetprocedureudvalget og kapacitetsudvalget, begge med universitetsdirektøren som formand.

Det første udvalg foreslår en række undersøgelser med henblik på tilvejebringelse af forbedrede beslutningsgrundlag (normberegninger o. lign.), samt en mere hensigtsmæssig udnyttelse af bevillingsrammerne.

Kapacitetsudvalgets arbejde har nær tilknytning hertil, idet dette udvalg skal undersøge universitetets kapacitet inden for forskellige områder.

c. Universitetets statistikudvalg er blevet rekonstrueret med amanuensis, lektor, cand. act. Arne Nielsen som formand.

Studenterstatistikken er af stor vigtighed på flere punkter, nemlig for den fysiske planlægning, for budgetplanlægningen og for studieplanlægningen.

d. Et udvalg med universitetssekretæren som formand arbejder med informationsproblemer, herunder lektionskatalogen.

Udvalget har fornylig til udtalelse i studienævnene udsendt et forslag vedrørende forskellige informationsproblemer.

e. Et udvalg med stud. polit. Per Sichlau som formand overvejer spørgsmålet vedrørende diverse læremidler.

f. Et af konsistorium fornylig nedsat udvalg har til opgave at følge overvejelserne om indførelse af en samfundsvidenskabelig basisuddannelse i det højere uddannelsessystem samt konsekvenserne af indførelse af basisuddannelse ved andre universiteter og læreanstalter for de eksisterende studier ved Københavns universitet. Herudover kan udvalget evt. fremsætte forslag om ændringer i de eksisterende studier ved universitetet, ligesom det kan stille forslag om indførelse af en samfundsvidenskabelig basisuddannelse samt indholdet af en sådan uddannelse.

Udvalgets formand er professor, dr. phil. Mogens Blegvad.

g. Endelig skal nævnes et udvalg med professor, dr. jur. Erik Siesby som formand, der overvejer de gældende bestemmelser vedrørende immatrikulation og den i henhold til disse bestemmelser udviklede dispensationspraksis; nærmere omtalt under pkt. 9.

4. Den ved styrelsesloven forudsatte ændring af *universitetets administrative organisation*, herunder sammenlægningen af rektors og kurators hidtidige administrationer under en fælles chef, universitetsdirektøren, er ved at blive ført ud i livet, efter at universitetsdirektørstillingen blev besat den 1. september 1971.

Universitetsadministrationens arbejde med problemerne i forbindelse med den nye struktur, som siden 1970 er sket i samarbejde med et privat rationaliseringsfirma, er foreløbig afsluttet. Et større materiale i form af underudvalgsrapporter, mødereferater, analyser samt en sammenfattende rapport, står nu til rådighed for universitetsdirektøren og kan danne grundlag for opbygningen af den administration, der i henhold til styrelseslovens § 3, stk. 2, skal stå til rådighed for rektor og universitetets faglige organer.

Det må anses for hensigtsmæssigt at begynde omstruktureringen med en kortsigtet løsning, da en lang række uafklarede spørgsmål i forbindelse med styrelseslovsrevision, ændret studiestruktur o. lign., gør det nødvendigt, at administrationen hen ad vejen kan tilpasse sig den institution, den skal betjene. Der vil derfor næppe i første omgang blive tale om en gennemførelse af det strukturforslag, der er indeholdt i den foranomtalte rapport, udarbejdet af rationaliseringsfirmaet sammen med universitetets administration. Første fase vil være en rekonstruktion af administrationskontorerne med en mere hensigtsmæssig sagsfordeling.

Man har påbegyndt rationaliseringsbestræbelserne på en række specielle områder. Der er således indledt forhandlinger med undervisningsministeriet om udskillelse af de sagsområder, der ikke naturligt henhører under universitetsadministrationen. Man har endvidere forberedt de første foranstaltninger for at gennemføre en geografisk udflytning af dele af den akademiske forvaltning, i første række ved udflytning af det naturvidenskabelige hovedområdes akademiske administration til Nørre Fælled-området. Der er som forøgsordning etableret en ny informations-

tjeneste, og endelig har man opnået godkendelse af, at der foretages en fuldstændig omlægning af universitetets regnskabs- og lønberegningssystemer. Ved brug af det program, der er udviklet på Danmarks tekniske højskole samt under anvendelse af den samme sted placerede regnemaskine, regner man med at kunne omlægge det såkaldte kreditorbogholderi fra begyndelsen af november 1971, at påbegynde lønberegning ved EDB, forsåvidt angår det løst ansatte personale fra 1. januar 1972, samt at gennemføre den totale regnskabsomlægning og lønberegning også for den del, der idag varetages af Statens Centrale Lønansvisning, den 1. april 1972.

5. Ved lov nr. 233 af 27. maj 1970 blev den såkaldte „Helga Pedersen-ordning“ endeligt konfirmeret. – Dette betyder, at det lægevidenskabelige hovedområdes kliniske del er blevet opdelt i 3 sektioner, hvoraf den ene er knyttet til Rigshospitalet, den anden til Københavns kommunes hospitalsvæsen og den tredje til Københavns amts sygehusvæsen.

Den hidtidige ordning, hvorefter de kliniske professorer næsten udelukkende var udnævnt ved Rigshospitalet, er nu bortfaldet. Det samme gælder den siden begyndelsen af 30'erne eksisterende ordning med professorer ved den kliniske praktikantundervisning under Københavns kommune og Københavns amt. Professorerne ved den kliniske praktikantundervisning havde hverken eksamensret eller eksamenspligt. Ordningen med professorer ved den kliniske praktikantundervisning har været af stor betydning for uddannelsen af læger, men har for de pågældende været mindre tilfredsstillende på grund af deres status ved universitetet.

Efter opdelingen i 3 kliniske enheder er professorerne ved disse ligestillede (dog med den forskel, at professorerne ved amtets og kommunens sygehusvæsen er honorarlønnede), og de har således alle eksamensret og eksamenspligt. Den ved ordningen forudsatte ligestilling gælder alene den kliniske del af *studenter*undervisningen.

Ordningen har medført, at man under det lægevidenskabelige hovedområde ved universitetet har måttet besætte 29 professorater og et tilsvarende antal lektorater, hvilket har betydet en alvorlig administrativ belastning for alle deri implicerede.

Vel er ordningen nu konfirmeret, men de praktiske overgangsvanskeligheder er ikke ganske overvundet. Man må imidlertid imødesee en betydelig forbedring i uddannelsen derved, at de studerende fremtidigt umiddelbart efter bestået 1. del bliver tilknyttet den sektion, hvor de skal forrette hele deres kliniske tjeneste indtil embedseksamen, og ved hvilken sektion de vil blive eksamineret i samtlige kliniske fag. – I forbindelse med nyordningen er der fra undervisningsministeriet givet tilladelse til at indføre „krydscensur“, således at enhederne forsåvidt angår studentundervisningen stadig vil arbejde efter samme retningslinier og i videst muligt omfang på samme niveau. Man må hilse den skete udvikling med glæde og forventning.

6. For finansåret 1971/72 blev der ved undervisningsministeriets skrivelse af 15. maj 1970 tildelt Københavns universitet en *aktivitetsudvidelsesramme* på 16,9 mio. kr. (april 1969-niveau) og 150 nye stillinger.

De givne rammer fordeltes af konsistoriums forretningsudvalg således:

	Stillinger	Beløb
Det teologiske hovedområde	1	100.000
Det samfundsvidenskabelige hovedområde	5	700.000
Det lægevidenskabelige hovedområde	41	3.320.000
Det humanistiske hovedområde	40	3.500.000
Det naturvidenskabelige hovedområde	38	5.330.000
Institut for datalogi	6	300.000
Institut for anvendt universitetspædagogik	2	100.000
Administrationen	17	
Centralt budgetterede udgifter		3.550.000
I alt	150	16.900.000

Universitetet udarbejdede herefter sit finanslovbidrag inden for de af undervisningsministeriet fastsatte rammer.

I oktober måned krævede undervisningsministeriet, at bidraget blev reduceret med i alt 7.602.900 kr. En del af denne reduktion ramte efter direkte ønske fra undervisningsministeriet tilskud til kollegier og tilskud til middagsbepisningen. Endvidere nedsattes kontoen for vederlag til censorer og eksaminatorer m. fl., idet undervisningsministeriet pålagde universitetet som hovedregel kun at anvende 1 censor. Den resterende del af reduktionen fordeltes forholdsmæssigt mellem hovedområderne, administrationen og de centralt budgetterede udgifter med videst mulige hensyntagen til lønudgifterne og de standardkonti, som ifølge gældende regler er limiteret.

Under finanslovsforslagets behandling i finansministeriet og lønningsrådet blev følgende stillingsforslag *ikke* fremmet:

- 7 ud af 15 forslag om professorer
- 3 ud af 4 forslag om administrative stillinger
- 11 ud af 32 forslag om kontorfunktionærer
- 2 ud af 19 forslag om laboratoriefunktionærer
- 2 ud af 14 forslag om betjente
- 1 stilling som socialrådgiver.

Denne nedskæring på 26 stillinger begrænsede personalerammen til 124 stillinger.

I modsætning til tidligere var stillingsnedskæringen individualiseret bortset fra forslag om nye stillinger som professor. Efter initiativ fra universitetet blev det overladt til universitetets egen beslutning at fastsætte, hvilke af de oprindelige 15 forslag om nye professorater, der herefter skulle tilgodeses. På møde i konsistoriums forretningsudvalg vedtoges herefter følgende fordeling:

- 1 professorat i Danmarks statistik
- 1 professorat i medicin
- 1 professorat i biokemisk orienteret psykiatri

- 1 professorat i kunsthistorie
- 1 professorat i spansk
- 1 professorat i botanik
- 1 professorat i matematik
- 1 professorat i universitetspædagogik.

Ud over udarbejdelsen af finanslovsforslaget for 1971/72 har universitetet udarbejdet budgetoverslag for perioden 1972/73-1974/75. Til brug for udarbejdelsen af disse var der tilkendegivet en ramme for hvert af de første 2 år på 18 mio. kr. og 135 nye stillinger. For det tredje, d.v.s. 1974/75, var der ikke angivet rammer, men det blev tilkendegivet, at der ikke for dette finansår burde anføres akkumulerede behov. Universitetet respekterede de angivne rammer og fastsatte selv en ramme for 1974/75 på 20 mio. kr. og 150 nye stillinger. I forbindelse med udarbejdelsen af budgetoverslagene fremhævedes dog meget kraftigt, at rammerne var utilstrækkelige, idet det dokumenterede behov overstiger de givne rammer væsentligt. De oprindelig fastsatte budgetoverslagsrammer er senere blevet reduceret af undervisningsministeriet, idet universitetet ved udarbejdelsen af finanslovsforslaget for 1972/73 fik tilkendegivet en ramme på 10,5 mio. kr. (april 1971-niveau) for dette finansår og 11,4 mio. kr. (ligeledes april 1971-niveau) for hvert af finansårene 1973/74 og 1974/75. Samtidig fastsattes personaletallene til 80 stillinger pr. år.

Under den kritik, som i disse år rettes mod universitetet, ofte fra hold, som ikke forud har sikret sig grundig indsigt i vore eksistensbetingelser, indgår angreb for manglende planlægning, sløseri i den økonomiske drift o. l.

Alene en gennemgang af dette afsnits objektive skildring af statens 3-årige budgetrammers skæbne under senere nedskæringer i beløb og personaleloft, når et finansårs endelige vilkår foreligger, vil demonstrere vanskeligheden ved at disponere rationelt ud fra en blot nogenlunde langsigtet planlægning.

Vi lever i håbet om, at regering og folketing i kommende år vil kunne frem-

skrive vore vilkår på en måde, som vi kan forlade os på og i tide indrette os efter.

7. *Bygge- og anlægsvirksomhed.* I min årsberetning sidste år udtrykte jeg universitetets ønske om, at der snarest blev truffet beslutninger, som kunne muliggøre en planlægning og en snarlig udnyttelse af Amagerregionen. Mine bemærkninger dengang tog først og fremmest sigte på, at der ikke var kommet gang i de nærmere forhandlinger, der i overensstemmelse med lov nr. 263 af 4. juni 1970 om Københavns universitets placering og universitetscentre måtte anses for en naturlig forudsætning for at realisere en *midlertidig udbygning af universitetet på det nordlige Amager.*

Disse forhandlinger kom omsider i gang, og efter nærmere drøftelser mellem undervisningsministeriet, finansministeriet og Københavns kommune viste det sig muligt at placere universitetets midlertidige udbygning på et areal på ca. 10 ha beliggende syd for Statens Seruminstitut, vest for Amager Fælledvej, øst for Artillerivej og nord for en kommende indre primær ringgade.

Det pågældende areal var omfattet af den mellem staten og Københavns kommune indgåede overenskomst af 1939 med tillæg af 1963 og 1964 angående sameje af arealer af Amager Fælled m. v., og efter indstilling fra undervisningsministeriet, tiltrådte finansudvalget den 14. april 1971, at arealet udløstes af samejet og erhvervedes for en købesum af 15 mio. kr. med henblik på opførelse af midlertidige bygninger til Københavns universitet.

Efter at dette arealproblem var afklaret, blev der etableret en arbejdsgruppe bestående af repræsentanter for Københavns kommune, Københavns universitet og byggeadministrationen for de højere læreanstalter, og denne arbejdsgruppe fik til opgave med bistand af kgl. bygningsinspektør, arkitekt Nils Koppel, ingeniørfirmaet Birch & Kroghoe og arkitekt Ole Nørgård at gennemarbejde det af universitetet stillede forslag om en mid-

lertidig udbygning og udarbejde en generalplan for det omhandlede byggeri. Finansudvalget tiltrådte den 23. juni 1971 anvendelsen af et beløb på ca. 550.000 kr. til nævnte generalplans udarbejdelse, og generalplanen er afleveret til undervisningsministeriet i begyndelsen af september 1971.

Efter denne plan er det tanken at opføre et bygningskompleks på ca. 40.000 m² netto på det omhandlede areal umiddelbart syd for Statens Seruminstitut, og der sigtes mod, at 1. bygningsafsnit, udgørende ca. 10.000 m² netto, kan være opført og taget i brug i løbet af 1973/74.

Sideløbende med dette planlægningsarbejde har man ved universitetet med bistand af rådgivende civilingeniør Jørgen Vedel udarbejdet et foreløbigt udkast til dispositionsplan for udbygninger ved Københavns universitet for perioden 1971-1977, f. s. v. angår de teologiske, humanistiske og samfundsvidenskabelige hovedområder samt de administrationsfunktioner og fællesanlæg der i 1971 er beliggende i *den indre by*. Forud for den foreløbige dispositionsplan blev udarbejdet i alt 4 skitseforslag til en fremtidig lokalefordelingsplan, og disse forslag blev ved 2 åbne konferencer i april og maj 1971 nærmere drøftet med hovedområdernes repræsentanter. Konsistorium traf i juni 1971 beslutning om at basere det videre planlægningsarbejde på det skitseforslag („plan D“), der indebærer, at fagene psykologi og moderne sprog placeres i den midlertidige udbygning på Amager, samt at en række samfundsvidenskabelige fag m. v. placeres i en kommende permanent udbygning på Amager. Derudover indeholder planen forslag til en række udbygningsforanstaltninger i den indre by, der dels skal tjene som overgangsløsninger for de fag, der flytter ud til den midlertidige eller permanente udbygning på Amager, og dels skal tilgodese lokalebehovet for de fag, der selv på langt sigt tænkes placeret i den indre by.

De komplicerede omrokeringer af midlertidig og – for nogle fags vedkommende – permanent karakter, som må foreta-

ges i disse år, volder naturligvis store vanskeligheder og fremkalder interessemod-sætninger mellem de implicerede fag og institutter. Den nu udarbejdede dispositionsplan for midlertidig udbygning på Amager og udnyttelse af bl. a. DTH's kompleks Østervold 10, hvis hovedprincipper er afgivet i undervisningsministeriet den 2. september 1971, kræver en række justeringer med hensyn til arealberegninger, lærer- og studentertal på detailplanet, et arbejde som nu er nær sin afslutning.

Men det må konstateres, at kun få institutter vil opnå arbejdsvilkår, som er helt tilfredsstillende i forhold til de krav, der stilles til den undervisning og forskning, som er deres opgave. Og mange af dem må indrette sig på ikke at få blivende sted, dér hvor de nu skal indflytte, fordi de forudses placeret på Amager.

Det må dog ikke overses, at en foreløbig udnyttelse af Østervold-komplekset og udbygning på de 10 ha på Amager vil medføre en standardforbedring, beregnet *gennemsnitligt* pr. studerende på fra nu 2,28 m netto pr. studerende til 4,36.

I de planer og dispositioner, som her er omtalt, har vi koncentreret os om især de humanistiske og samfundsvidenskabelige hovedområder, som er de mest be-trængte.

Imidlertid foreligger der også for det naturvidenskabelige område behov for udvidelser og omplaceringer. Dette vedrører bl. a. gennemførelse af et „geologisk center“, som skal omfatte hele DTH's tidligere Østervold-kompleks, men hvis endelige fuldførelse må afvente udflytning til Amager af de sprogfag m. v., som kun i en – forhåbentlig kortere – årrække skal benytte dele af bygningerne. En detalle-ret gennemgang af det naturvidenskabelige hovedområdes udbygning er nu igang, og lad mig gøre opmærksom på, at nød-vendige ombygninger foregår i samarbejde med de kommende geologiske brugere, således at senere væsentlige udgifter til lokaleindretning kan undgås.

Det må i forbindelse med det her frem-førte stærkt fremhæves, at universitetet

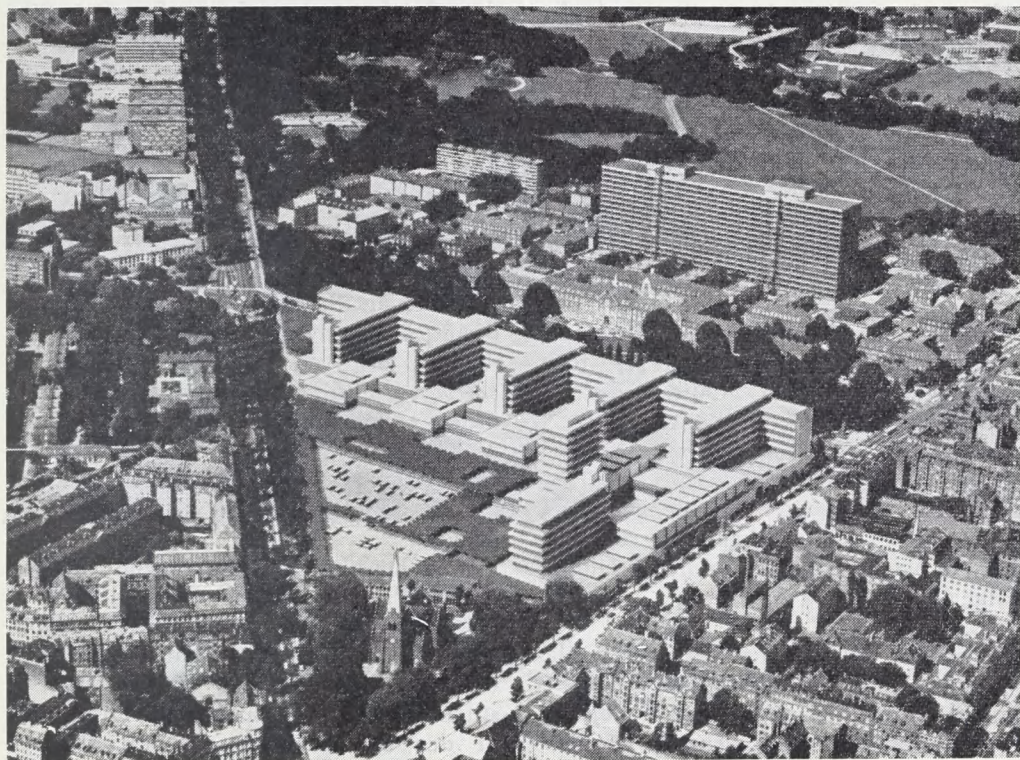
gang på gang har understreget overfor politikere og bevillingsmyndigheder, at såvel generalplanen for den midlertidige udbygning på Amager som de foreslåede udbygningsforanstaltninger i den indre by ikke „kan stå alene“, men snarest bør føl-ges op af en konkret stillingtagen til spørgsmålet om universitetets permanente udbygning på Amager. Det er samtidigt fremført, at denne permanente udbygning bedst og finansielt mest fordelagtigt kan ske på de syd herfor beliggende na-boarealer, skydebanearealerne, og at ud-bygningen sker „rullende“, d. v. s. i kon-tinuation af den nu planlagte midlertidige udbygning.

Opførelsen af *Panuminstituttet*, der blev sikret ved lov nr. 175 af 29. april 1970, må siges at skride planmæssigt frem. Den 1. januar 1971 overtog staten ca. 23.000 m² af det areal, hvorpå Blegdamshospitalet nu er beliggende. Det overtagne areal er nu ryddet og de forberedende arbejder til 1. afsnit af Panuminstituttets opførelse, herunder indretning til byggeplads m. v., tog sin begyndelse i februar 1971. Licitationerne over jordarbejderne er afholdt og arbejderne igangsat i oktober d. å. De første bygninger forventes som planlagt at kunne ibrugtages i finansåret 1974/75.

På anlægsbudgettet er der i indeværen-de finansår på finansloven bevilget 51,8 mio. kr. og derudover kan universitetet påregne at få genbevilget besparelser på tidligere bevillinger til et samlet beløb af ca. 7,4 mio. kr.

Af større anlægsarbejder udover Pa-numinstituttet kan nævnes, at indretning-gen af ejendommen *Haraldsgade 6* til brug for universitetets institutter for fysisk oceanografi, geofysik, teoretisk meteorologi samt den massespektrometriske af-delning under fysisk laboratorium II nu er tilendebragt. Ejendommen er taget i brug 1. september 1971.

Opførelsen af etape 4 af det zoologiske centralkompleks (*August Krogh Institutet*) samt ombygningen af *Købmagergade 44-46* til brug for bl. a. de teologiske insti-



Panum instituttet som det vil tage sig ud i 1984. Foto: Strüwing.

tutter er afsluttet og de pågældende bygningskomplekser er ibrugtaget.

Endvidere kan nævnes, at ombygningen af de resterende dele af elektroteknisk fløj i *Sølvtorv-komplekset* til brug for institut for sporeplanter og økologisk botanik er påbegyndt. Ombygningen af den tidligere *skolebygning ved Salten skov* i Jylland til feltstation for de zoologi- og botanikstuderende er tilendebragt, og feltlaboratoriet blev taget i brug i forbindelse med sommerkurserne i år.

Arbejdet vedrørende den endelige projektering af nybygningen til brug for *patologisk-anatomisk institut* og *retsmedicinsk institut* er så vidt fremskredet, at arbejdet påregnes igangsat i 1972.

Under statsbudgetterne for de kommende finanslove er der afsat følgende beløb til brug for vort universitet med hensyn til større byggearbejder:

1972/73	1973/74	1974/75	1975/76
mio. kr.	mio. kr.	mio. kr.	mio. kr.
90	103	123	143

Det ved finansministeriets cirkulære af 20. marts 1970 indførte midlertidige stop for nye bygge- og anlægsarbejder, visse anskaffelser m. v., der blev forlænget til den 1. januar 1971, havde bl. a. til følge, at en del mindre byggearbejder, der var påregnet udført i sidste finansår, ikke kom til udførelse i det påregnede omfang. Dette har medført, at universitetets andel på ca. 4,6 mio. kr. af undervisningsministeriets konto for mindre byggearbejder ved universiteter og højere læreanstalter i indeværende finansår er blevet belastet så stærkt, at universitetet ikke råder over tilstrækkelige midler til igangsætning af nye arbejder. Man håber dog, at en ansøgning om en forhøjelse af bevillingsrammen vil blive imødekommet.

Den på regeringsplan vedtagne blokering af visse bevillinger på finansloven for finansåret 1971/72 antages ikke – f. s. v. angår universitetets bygge- og anlægsmæssige aktiviteter – at ville medføre væsentlige forskydninger eller forsinkelser.

I overensstemmelse med ovennævnte dispositionsplan for indre by påregnes en del af den til rådighed stående lokalemasse i såvel lejede som ejede ejendomme ombygget til universitetsformål, herunder dele af større bygningskomplekser (bl. a. Østervold-komplekset, Studiestræde 34, Frederiksholms Kanal 4/Vandkunsten 5 og Klerkegade 2). Konkrete planer herom er under udarbejdelse og i enkelte tilfælde er tidligere planer taget op til revision som følge af den nu skabte større afklaring om planerne om universitetets midlertidige udbygning på Amager.

I loven om Københavns Universitets placering og universitetscentre er omtalt et *universitetsområde nordvest for Jagtvej*, begrænset af Jagtvej, Tagensvej, Haraldsgade og Vermundsgade. Inden for dette område har undervisningsministeriet i det forløbne år erhvervet ejendommene Rådmandsgade 52-54 og Hermodsgade 28. Sidstnævnte ejendom er primært stillet til rådighed for Danmarks pædagogiske institut, idet dog en mindre del af ejendommen midlertidigt stilles til universitetets rådighed. Den i samme område tidligere erhvervede ejendom, Jagtvej 155 D, der er stillet til rådighed til fælles brug for Københavns Tandlægehøjskole og universitetet, er i det forløbne år bl. a. blevet indrettet til studentcenter, fælles for de 2 undervisningsinstitutioners studerende.

I det forløbne år har universitetet kun i begrænset omfang indgået yderligere *lejemål* om lokaler (pr. 1. januar 1971 Gøthersgade 145 til brug for botanisk centralbibliotek, pr. 1. marts 1971 Peder Hvitefeldts Stræde 9 til brug for folkeuniversitetets administration og pr. 1. juni 1971 Falkonér Allé 73 til brug for teatervidenskabeligt institut).

Som jeg nævnte det sidste år, var

det på tale at søge visse *universitetsejendomme afhændet*, bl. a. ejendommene Åbenrå 26, 28 og 30, den sydlige del af Nybrogårds arealer samt den DTH tidligere tilhørende karrébebyggelse i Rigsgadekvarteret. Af årsager, som universitetet ingen indflydelse har på, er ingen af de her nævnte ejendomme endnu afhændet, idet kun én universitetsejendom (Skindergade 8) er blevet afhændet i det forløbne år. På den anden side har man besluttet at udvide kredsen af de ejendomme, der ved undervisningsministeriets foranstaltning fortsat søges afhændet, med ejendommene Skt. Peders Stræde 17, 21, 23 og 25. Herudover har man stillet forslag om, at de gamle universitetsarealer i Eng- og Flengmarken ved Roskilde afhændes.

Med hensyn til tilvejebringelse af *studerterfaciliteter* skal omtales, at man i meget nær fremtid regner med at påbegynde indretning af læsepladser i ejendommen Jagtvej 155 B til brug for de studerende i Universitetspark-området, og at der som nævnt i naboejendommen Jagtvej 155 D allerede er indrettet et studentcenter. Med hensyn til kantiner kan nævnes, at ændringer og modernisering af kantinerne i H. C. Ørsted Institutet og på medicinsk-anatomisk institut er under projektering, og at man håber på at kunne igangsætte den længe planlagte udvidelse af kantinen i Købmagergade 52 i det kommende år.

Den 1. juni 1971 begyndtes indflytningen i 1. afsnit af *Nybrogård-Kollegiet* og i dag er samtlige afsnittets 180 værelser og 28 lejligheder taget i brug. Den endelige udbygning af kollegiet forventes at blive færdig næste sommer, og kollegiet vil da rumme 468 værelser og 68 lejligheder.

8. *Det regionale edb-center (RECKU)*: Centrets datamat UNIVAC 1106 er sat i drift ultimo juli d. å. og betjener en voksende kreds af brugere. Anlægget forventes udbygget til UNIVAC 1108.

Centret er organiseret i en driftsafde-



Den europæiske rektorkonference (CRE) holdt sit 23. møde i København den 18.-19. november 1971 med hovedemnet „The Teaching Role of the University“, omfattende 3 del-emner: „University Staff“, „Teaching Objectives and Teaching Methods“, „The Curriculum“. Indledere var henholdsvis rektor Mogens Fog, professor Adriaan D. de Groot, Amsterdam universitet, og professor Imre Perenyi, rektor for det tekniske universitet i Budapest.

ling, en systemafdeling, en brugerserviceafdeling og en administrationsafdeling.

Centrets stab andrager f. t. 8 akademiske og 22 ikke-akademiske medarbejdere. Staben forventes i takt med udbygningen at vokse til 80-100 personer.

Centret er midlertidigt etableret i ejendommen Blegdamsvej 19, men forventes i løbet af få år at flytte til Sigurdsgade, hvor universitetet har erhvervet en ejendom til dette formål.

9. I årsberetningen for 1970 omtaltes den praksis, der siden gældende *immatrikulationsanordnings ikrafttræden i 1967*, har udviklet sig ved behandling af dispensationsansøgninger fra uddannelsessøgende uden studentereksamen eller anden adgangsgivende eksamen.

Denne praksis er stort set uændret, men for at fremme en effektiv og ensartet behandling af det stigende antal dispensationssager har konsistorium den 3. august 1971 nedsat et immatrikulationsudvalg, hvis hovedopgaver vil være at gennemgå

og fremsætte forslag om eventuel ændring af retningslinjer for dispensation, at undersøge og vurdere studieforløbet for personer, der er immatrikuleret efter dispensation, at fremsætte forslag om eventuelle tillægsprøver, og at gennemgå den administrative procedure ved sagernes behandling.

Endvidere at fremkomme med konkrete forslag til initiativer fra universitetsside med henblik på forsøgsvis at uddanne studieegnede, der ikke opfylder de sædvanlige eksamenskrav.

Udvalgets formand er professor, dr. jur. Erik Siesby.

Indtil videre varetager det hidtidige immatrikulationsudvalg behandlingen af dispensationsansøgninger.

Foranlediget af en forespørgsel i folkettingen har man den 23. februar 1971 tilstillet undervisningsministeriet en redegørelse for den hidtil fulgte praksis ved meddelelse af dispensation samt forslag til fastsættelse af nærmere kriterier for meddelelse af dispensation.

Antallet af dispensationsansøgninger fra oktober 1970 til oktober 1971 var 419, hvoraf 242 blev bevilget, 177 afslået. Afslag blev motiverede og i langt de fleste tilfælde blev det anvist ansøgerne, hvorledes de kunne supplere deres tidligere

uddannelse, således at de blev kvalificerede til indskrivning ved universitetet.

Antallet af uddannelsessøgende med Højere Forberedelseksamen, der indtil videre behandles som dispensationssager, var 157, hvoraf 136 blev bevilget.

Mogens Fog.

Bilag.

Universitetets videnskabelige stillinger, stipendier og ikke-videnskabelige stillinger 1969/70-1971/72

	1969/70	1970/71	1971/72
Professorater	220	230	238
Direktørstillinger	3	2	2
Afdelingslederstillinger og docenturer	209	209	209
Amanuensisstillinger*)	827	886	952
Lektorater, herunder udenlandske lektorater	513	515	534
	1.771	1.842	1.935

*) Incl. kandidatinstruktører og hovedstillingslektorater.

Stipendier (kandidatstipendier og universitetsadjunkture)	207	247	261
Forskerstipendier	12	12	12
Scholarstipendier	32	32	32
Instruktørstillinger	498	438	438
Ikke-videnskabelige stillinger	1.608	1.129	1.179

Oversigt over universitetets studenterbestand pr. oktober i årene 1967-71.

	1967	1968	1969	1970	1971
Det teologiske fakultet	459	411	393	418	447
Det rets- og statsvidenskabelige fakultet	4568	4496	4673	4821	5006
Det lægevidenskabelige fakultet	4051	4061	4179	4220	4297
Det filosofiske fakultet	7836	8122	8893	9976	11065
Det matematisk-naturvidenskabel. fakultet	2939	3035	3165	3395	3829
Studium endnu ikke valgt	786	695	604	617	81
	20.639	20.820	21.907	23.447	24.725

Valg af eforer m.v.

Konsistorium genvalgte den 16. december 1970 professorerne, dr. jur. Ernst Andersen, dr. phil. Povl Bagge og dr. phil. Nils Schjørring som medlemmer af bestyrelsen for *Sønningfonden* for et år fra den 11. december 1970.

I samme møde genvalgtes professorer-

ne, dr. theol. K. E. Skydsgaard, dr. med. Preben Plum, dr. phil. Aksel E. Christensen og dr. phil. A. Noe-Nygaard som medlemmer af komiteen til uddeling af *Sønningprisen* for 1 år fra den 11. december 1970 (j. nr. 118F/70).

Konsistorium beskikkede under 12. januar 1971 professor, dr. phil. Poul An-

dersen og dr. phil. Erik Dal som medlemmer af bestyrelsen for „Svend Grundtvigs og Aksel Orlis legat“ fra 31. december 1970 at regne i stedet for professorerne, dr. phil. Johs. Brøndum-Nielsen og dr. phil. F. J. Billeskov Jansen, der havde ønsket at udtræde. (j. nr. 370a/70) Til suppleant i styrelsen for *Clara Lachmanns fond* valgte formanden for Gros-serersocietetets komité, formanden for Carlsberg-fondets direktion og universitetets rektor under 5. marts 1971 professor, dr. polit. P. Nørregaard Rasmussen i stedet for afdøde professor, dr. phil. Gunnar Thorson. (j. nr. 37Lb/71).

Konsistorium valgte den 10. marts 1971 professor, dr. jur. Isi Foighel som efor for det *Finneske legat* i stedet for professor, dr. jur. Bent Christensen, der havde ønsket at fratræde.

Det lægevidenskabelige fakultetsråd valgte den 22. marts 1971 professor, dr. phil. Frank Lundquist til medlem af bestyrelsen for „Købmand i Odense Johann

og Hanne Weimann, f. Seedorffs legat.“

Konsistorium genvalgte den 25. juni 1971 professor, fil. dr. K. Hyldgaard-Jensen til universitetets repræsentant i bestyrelsen for kollegiet *Solbakken* for tiden 1. april 1971–31. marts 1976 (j. nr. 25Sb/71)

Konsistorium valgte den 14. oktober 1971 professor, cand. polit. Mogens Boserup til universitetets repræsentant i *Dansk Studiefonds repræsentantskab* for tiden indtil 31. december 1971 i stedet for professor, dr. phil. Hans Tornehave, der havde ønsket at fratræde. (j. nr. 37 Da/71).

Konsistorium valgte den 20. oktober 1971 professor, dr. phil. Mogens Køie til medlem af bestyrelsen for „Herluf Winges legat“ (j. nr. 37Vb/71).

Konsistorium udpegede den 13. december 1971 overlæge, dr. med. P. W. Bræstrup som denominator ved Elers kollegium i stedet for dr. phil. A. G. Drachmann, der havde ønsket at fratræde. (j. nr. 25Ea/71).

B. Universitetets styrende organer

Beretningsåret 1970–71

Universitetsmyndighederne:

Rektor (prorektor)

og følgende kollegiale organer:

1. *konsistorium* (herunder budget- og forretningsudvalget)
2. de ved universitetet oprettede *fakultets-, fag- og sektionsråd*
3. *institutråd*
4. *studienævn*

Adjungeret rektor og de øvrige universitetsmyndigheder er *administrationschefen* (universitetsdirektøren).

Om valg af *rektor og prorektor*, se „Meddelelser fra Københavns universitet“, særnummer 1–2, februar/marts 1971.

Om valg af repræsentanter for *videnskabelige medarbejdere og lærere* til fakul-

tets-, fag- og sektionsråd henvises til særnummer af „Meddelelser“, november /december 1970.

Om udfaldet af valget af *studenterrepræsentanter* til Københavns universitets kollegiale organer (konsistorium og fakultets- og fagråd), se bekendtgørelse i „Meddelelser“, nr. 1. af 10. januar 1971, side 4.

Om valg af konsistorialer, dekaner og prodekaner, se „Meddelelser“, nr. 7, 21. februar 1971, side 46.

Om valg af *studenterrepræsentanter* til sektionsråd under det lægevidenskabelige fakultetsråd, se „Meddelelser“ nr. 15, 25. april 1971, side 104 og „Meddelelser“ nr. 16, 2. maj 1971, side 110.

1. *Rektor*: professor, dr. med. Mogens Fog.
prorektor: professor, dr. phil. Johnny Christensen.

2. *konsistorium*: rektor, prorektor, dekanerne samt afdelingsleder, cand. theol. Per Salomonsen, amanuensis, cand. jur. Helen Graff, professor Niels Thygesen, amanuensis Thomas Webb, Ph. D., professor, dr. med. K. Brøchner-Mortensen, afdelingsleder, dr. med. Peter Ebbesen, overlæge, dr. med. Bent Sørensen, professor Eli Fischer-Jørgensen, professor, dr. phil. Henrik Glahn, professor, dr. phil. Karsten Friis Johansen, kandidatstipendiat, cand. mag. Niels Thomsen, professor, dr. phil. Mogens Pihl, amanuensis, cand. mag. et mag. scient. Henning Jørgensen, amanuensis, mag. scient. Hans Jørgen Steen Hansen, stud. polit. Per Sichlau, stud. mag. Viggo Fischer, stud. mag. Lars Brinch, stud. mag. Peter la Cour, stud. jur. Kim Hjorth, stud. mag. Anne Margrethe Elgstrøm, stud. scient. Knud Just Rasmussen, stud. med. Elly Dyremose, stud. med. Stig Malmfred, stud. jur. Marianne Hass og stud. jur. David Rehling.

(Konsistoriums forretningsudvalg:

rektor, prorektor, professor, dr. theol. Bent Noack, professor Niels Thygesen, professor, dr. med. K. Brøchner-Mortensen, stud. polit. Peter Sichlau, stud. mag. Viggo Fischer og stud. jur. David Rehling).

a. Øvrige *stående* udvalg nedsat af konsistorium:

1. stipendieudvalget
2. statistikudvalget
3. læremiddeludvalget
4. immatrikulationsudvalget
5. planlægningsudvalget (afløser det tidligere centerudvalg).

b. *ad hoc*-udvalg nedsat af konsistorium:

1. budgetprocedureudvalget
2. kapacitetsudvalget
3. studienævnsudvalget
4. udvalg, der har til opgave at følge overvejelserne om indførelse af en samfundsvidenskabelig basisuddannelse i det højere uddannelsessystem.
5. udvalg til fastsættelse af regler vedr. institutorganer

6. udvalg til fastsættelse af regler vedr. observatørstatus

7. udvalg til fastsættelse af regler for valg af rektor og prorektor

8. udvalg til fastsættelse af ramme for fakultetsråds, fagråds og sektionråds forretningsorden.

(smh. iøvrigt rektors årsberetning, ovenfor side 3-4).

9. Informationsudvalget

10. Udvalget til overvejelse af det teknisk-administrative personales repræsentation i konsistorium, fakultets-, fag- og sektionråd.

3. *Fakultets- og fagråd:*

Dekaner:

professor, dr. theol. Bent Noack, dekan for det teologiske fakultetsråd

professor, dr. jur. Isi Foighel, dekan for det samfundsvidenskabelige hovedområde

professor, dr. med. Poul Kruhøffer, dekan for det lægevidenskabelige fakultetsråd

professor, dr. phil. Bjarne Nørretranders, dekan for det humanistiske fakultetsråd

professor, dr. phil. Morten Lange, dekan for det naturvidenskabelige fakultetsråd

professor, dr. jur. Isi Foighel, formand for det retsvidenskabelige fagråd

professor Niels Thygesen, formand for det statsvidenskabelige fagråd

amanuensis Thomas W. Webb, Ph. D., formand for det sociologiske fagråd

(professor Isi Foighel er senere udtrådt og erstattet af professor, dr. jur. Mogens Kockvedgaard).

4. *Sektionsråd:*

formænd for det lægevidenskabelige hovedområdes sektionråd:

Theoretisk sektionråd 1: professor, dr. med. Niels A. Thorn.

Theoretisk sektionråd 2: Videnskabelig ass., cand. med. Flemming Güttler.

Klinisk sektionråd 3 (Rigshosp.): 1. serservelæge, cand. med. Hans Karle.

Klinisk sektionsråd 4 (Københavns kommunes hospitalsvæsen): overlæge Per Christoffersen.

Klinisk sektionsråd 5 (Københavns amts hospitalsvæsen): professor, dr. med. Aage Videbæk.

5. *Institutråd*: Valgene ikke afsluttet.

6. *studienævn*:

Studie-, fag- og linienævn:

a. Under det *teologiske hovedområde*: studienævnet for teologi.

b. Under det *samfundsvidenskabelige hovedområde*:

1. studienævnet for retsvidenskab
2. studienævnet for statsvidenskab
3. studienævnet for sociologi.

c. Under det *lægevidenskabelige hovedområde*: det medicinske studienævn.

d. Under det *humanistiske hovedområde*:

Studienævnene for:

1. assyriologi
2. engelsk
3. eskimologi
4. fonetik
5. forhistorisk arkæologi
6. folkemindevidenskab
7. filosofi
8. germansk filologi
9. historie
10. klassisk arkæologi
11. nærorientalsk arkæologi
12. klassisk filologi. Latinsk middelalderfilologi og græsk papyrologi
13. kunsthistorie
14. litteraturvidenskab
15. europæisk folkelivsforskning
16. metrik og foredragslære

17. musikvidenskab
18. nordisk filologi
19. psykologi
20. pædagogik
21. religionshistorie
22. kristendomskundskab
23. romanske sprog – fransk
24. romanske sprog – italiensk
25. romanske sprog – spansk
26. romanske sprog – portugisisk
27. romanske sprog – rumænsk
28. lingvistik
29. komparativ indoeuropæisk lingvistik
30. samtidshistorie og statskundskab
31. semitisk filologi
32. slavisk filologi
33. sprogspsykologi
34. teatrets æstetik og historie
35. ægyptologi
36. østasiatiske sprog
37. religionssociologi
38. indianske sprog og kulturer
39. filmvidenskab

e. Under det *naturvidenskabelige hovedområde*:

A.

1. studienævn A (mat.-fys.)
2. studienævn B (nat.-geo.)

B.

1. fagnævnet for legemsøvelser
2. biokemisk fagnævn
3. geologisk fagnævn
4. biologisk linienævn
5. geografisk fagnævn
6. matematisk fagnævn
7. fysisk fagnævn
8. kemisk fagnævn
9. datalogisk fagnævn
10. etnografisk fagnævn.

C. Indberetning fra lokalekontoret

Undervisningslokalerne

I forårssemestret 1971 måtte atter afgives undervisningslokaler til brug for Data- og servicekontoret. Det var 3 lokaler i Museumshuset med tilsammen 112 pladser,

d. v. s. lokaler i den mest eftertragtede størrelse.

De i efterårssemestret 1970 benyttede 16 nødauditorier i Linnésgadeannekset måtte afgives, da tidspunktet for ombyg-

ning af ejendommen var rykket væsentligt nærmere, og man derfor ikke turde regne med lokalerne i et helt semester. I Danmarks tekniske Højskoles bygninger på Øster Voldgade 10 fik universitetet til midlertidig benyttelse indrettet 8 undervisningslokaler, heraf var de 2 placeret i den gamle badebygning i nr. 8. Lokalerne havde tilsammen 217 pladser.

Lejemålene af undervisningslokaler i Studenterforeningen, Vartov og Helligåndshuset fortsatte.

Universitetet gennemførte forårssemesteret 1971 med 145 undervisningslokaler, hvilket var betydelig færre end i det forudgående efterårssemester.

Efterårssemesteret begyndte med afgivelsen af yderligere 3 undervisningslokaler til henholdsvis Data- og servicekontoret og Studievejledningen. Alle beliggende i Museumshuset og med en samlet kapacitet på 142 pladser. De 2 undervisningslokaler i Badebygningen, Øster Voldgade 8, blev afgivet til brug for KURASJE, de sociologistuderendes blad. Her mistedes 39 pladser. Til gengæld fik vi 806 pladser, idet Frimandsannekset og Købmagerannekset blev taget i brug efter endt ombygning. Med fortsat leje af de samme lokaler som i forårssemesteret klarede undervisningen i efteråret 1971 i 157 lokaler.

Eksamenslokalerne

Ved vintereksamen 1970-71 rådede universitetet over 658 eksamenspladser fordelt med 70 i festsalen, 388 i Nørregade 7 H, 120 i Studiestræde 34 og 80 i Frederiksholms Kanal 4 o. g.

Ved sommereksamen 1971 havde universitetet 770 pladser til rådighed, fordelt med 70 i festsalen, 380 i Nørregade 7 H (fra 13. maj reduceret med 140), 190 i Studiestræde 34 og 130 i Frederiksholms Kanal 4 o. g. Alligevel slog lokalerne ikke til og på grund af meget store eksamenshold måtte man leje 300 eksamenspladser i Folkets Hus på Enghavevej henholdsvis den 12 og 25. maj.

Indkøbsafdelingen og materielforvaltningen

Indkøbsafdelingen har i det forløbne år ydet en lang række institutter bistand ved udfærdigelse af bevillingsansøgninger og ved indkøb, ofte til priser, der har ligget under de tilbud, institutterne selv har indhentet. Der er ydet konsultativ bistand i forbindelse med anskaffelse af inventar og apparatur, undertiden i forbindelse med teknisk bistand udefra.

Fra universitetets inventarlager har materielforvalteren udleveret 3134 stykker inventar eller inventardele samt 10.607 stk. dele til stålreoler. Møbler og stålreoler samles på stedet af materielforvalteren og arbejdet, der stadig øges, bl. a. på grund af de mange omflytninger af institutter og undervisningslokaler har nødvendiggjort ansættelse af en medhjælper for materielforvalteren i efteråret 1971. Der er desuden leveret 184 tegnebordslamper, pålagt 270 m² gulvtæppe og pålimet ca. 76 m² tæppefliser.

Desuden er der foretaget en række inventarreparationer, hvor møbler har været brudt op under indbrud, der er ompolstret flere møbler, repareret borde og stole til brug i undervisningslokalerne, så meget gamle skolemøbler har kunnet anvendes endnu en tid.

AV-centralen

I årets løb har en del institutter benyttet sig af tilbudet om at overdrage deres AV-udstyr til AV-centralen, der så fremover vil efterse og vedligeholde apparaturet, der fortsat er udstationeret på det pågældende institut. Denne service er vederlagsfri for instituttet, der dog selv må afholde udgiften til bånd, lamper o. lign. af deres annum.

AV-centralens tekniker foretager regelmæssige eftersyn af det udstationerede apparatur ved besøg på stedet og herunder foretages rensning, smøring og justering. På værkstedet er der i årets løb udført 90 større og mindre reparationer hovedsageligt på det elektroniske udstyr.

Der er på AV-centralen mulighed for

at få udført båndkopiering (på egne medbragte bånd), men ikke ret mange har endnu benyttet sig heraf. Ved årets slutning er der i centralens lokaler installeret et mørkekammer, og der er her lejlighed for lærerne til at få op- og nedfotograferet undervisningsmateriale på overhead-transparenter.

500 transparenter er fremstillet og indrammet på AV-centralen, og på de udstationerede kopimaskiner har lærere og betjente fremstillet 4.300 transparenter, hvoraf de 1000 er indrammet. Endvidere er der af lærerne brugt 500 Dentax transparenter og 3.850 acetatark til overheadprojektion. Endvidere er der af centralen udleveret 312 sæt vandskrivere og 87 projektorlamper. Der er desuden fremstillet 67 stk. forlængerledninger.

I centralens område er der ved årets slutning i undervisningslokalerne udstationeret 154 borde til overhead- og anden projektion, 39 båndoptagere, 13 diaprojektorer, 2 episcope, 4 epidiascoper, 4 kinogengivere, 7 forstærkeranlæg, 3 grammofoner, 7 kopimaskiner, 144 film-lærreder, 152 overheadprojectorer. På institutterne i samme område er udstationeret 17 borde til overhead- og anden projektion, 49 båndoptagere, 5 diaprojektorer, 3 episcope, 1 epidiascope, 7 læseapparater, 3 filmgengivere, 2 forstærkeran-

læg, 1 flip-over, 7 grammofoner, 2 kopimaskiner, 12 lærreder, 22 overheadprojectorer og 1 telefonfordeler.

Reparations- og vedligeholdelsesafdelingen

I årets første 3 måneder havde universitetet ansat en bygningskonstruktør på prøve som daglig leder af afdelingen, hvilket dog ikke førte til de ønskede resultater, idet lokaleinspektøren til stadighed måtte føre tilsyn med arbejdet.

Fra den 1. april bedredes forholdene betydeligt efter ansættelse af en ny daglig leder, der selvstændigt kunne få afdelingen til at virke.

Afdelingen har i årets løb fuldstændig istandsat 4.098 m² etageareal i universitetets ejendomme i indre by og på Jagtvej. Foruden egne håndværkere har man måttet tilkalde murere, el-installatører, blikkenslagere og gulvbelægningsarbejdere for at få udført arbejdet. Endvidere har afdelingen været ret generet af de mange indbrud, som har bevirket afbrydelse af igangværende arbejder for at reparere døre, karme og vinduer, som var ødelagte og som krævede øjeblikkelig indsats.

Ved årets udgang var der i afdelingen beskæftiget 5 malere og 2 snedkere.

D. Indberetning fra Studievejledningen

Studievejledningen har i beretningsåret fortsat og i øget omfang givet individuel vejledning til studerende og potentielle studerende om uddannelsesmæssige forhold.

Herudover er der udarbejdet oplysende materiale om de enkelte studier samt udfærdiget en publikation, der giver en kortfattet beskrivelse af alle de studier, som

pr. 1. oktober 1971 fandtes ved Københavns universitet. Publikationen har til formål at give kommende studerende og studieskiftere et bedre grundlag for at finde frem til studier, de ønsker mere detaljerede oplysninger om.

1. juli ansattes endnu en studievejleder, mag. art. Susanne Egelund.