

GRAVSKRIFT ELLER...?

Kirkegårdens betydning og fremtid

EN ARTIKELSAMLING AF FORENINGEN FOR KIRKEGÅRDSKULTUR

GRAVSKRIFT ELLER...?

Kirkegårdens betydning og fremtid



GRAVSKRIFT ELLER...?

Kirkegårdens betydning og fremtid

En artikelsamling udgivet af Foreningen for Kirkegårdskultur

© 2017 Foreningen for Kirkegårdskultur

Layout & tryk: PrinfoVejle / Jelling Bogtrykkeri AS

Bogen er sat med Palatino og Alright Sans

Trykt på 130 g Arctic Volume White

ISBN: 978-87-99999-0-1

SKRIVEGRUPPE:

Biskop Elof Westergaard

Landskabsarkitekt Mette Fauerskov

Mag.art i kunsthistorie Karin Kryger

Kirkegårdsleder Jens Dejgaard Jensen

Kirkegårdsvejleder Stine Helweg

Stenhugger Steen Jensen

Postdoc Anne Kjærsgaard

Forsiden:

Hvad er kirkegårdskultur uden synlige grave?

Silkeborg Kirkegårds skovafsnit 2017.

Foto: Jens Dejgaard Jensen 2017.

Indhold

- 4 Forord
- 8 Kirkegården som sted
- 18 En dag sker det
- 28 Kirkegårdskultur – kirkegårdens arvesølv
- 42 Økonomismen
- 52 Kirkegården er en frodig have, ikke en gold grusørken
- 62 En fremtid med grønne kirkegårde
- 78 Kirkegården som deponeringsforanstaltning?
Når det grønne opsluger de døde
- 88 Kirkegårdens smukkeste gravminde
- 112 Kirkegårdens vedtægt – tyranni eller til fælles bedste?
- 126 Foreningen for Kirkegårdskultur

Bogen kan købes her:

Forlaget Eksistensen

Frederiksberg Allé 10,

1820 Frederiksberg C

www.eksistensen.dk

Forord

Gravskrift eller...? Kirkegårdens betydning og fremtid er en debatbog om kirkegårdskultur bestående af en række artikler skrevet i fællesskab af medlemmerne af bestyrelsen i Foreningen for Kirkegårdskultur.

Titlen *Gravskrift eller ...?* skal forstås bogstaveligt. Et gravskrift er et mindeord, en elegi, og vi i Foreningen for Kirkegårdskultur vil med denne titel netop pege på den krise, som kirkegårdskulturen i Danmark befinder sig i. Nogle få stikord for denne krise er: De døde bliver samfundsmæssigt betragtet som en byrde, man skal af med. Mange finder kirkegårdsdriften for dyr. Mange vælger anonym gravplads. Flere søger andre begravelsesformer, såsom askespredning over hav. Kirkegårdskulturen forfalder og glemslen råder, når den synlige mindekultur fortrænges.

Vi, bestyrelsen i Foreningen for Kirkegårdskultur, vil gennem bogens artikler komme ind på disse og de mange andre udfordringer, vi ser for de danske kirkegårde. Vi vil dog først og fremmest gerne skærpe læserens blik for kirkegårdenes særlige betydning som fælles rum, hvor vi begraver vores døde. Et rum, som vi gæster som pårørende, eller fordi vi kom forbi. Kirkegårdene er betydningsbærende steder, fulde af livshistorie, natur og kultur – ja, steder, der binder mennesker sammen på tværs af tid og skel.

Kirkegårdskulturen giver sammenhængskraft, og kirkegårdene er både betydningsfulde og værdifulde fællesrum. Det er nemt at glemme som borger i et samfund præget af stadig acceleration og fokus på udvikling og fremtid. Og det er nemt at glemme hos de myndigheder, der har travlt med at drive kirkegårdene. Kirkegårdene skal jo passes, og man er derfor primært optaget af drift og økonomi. Tænker man kirkegårde som værende på linie med andre grønne områder, eller forstår man kirkegårdene i regi af teknik og miljø (læs: affaldssortering)? Eller husker man som graver, kirkegårdsleder, menighedsråd og kirkegårdsbestyrelse, stenhugger, præst eller bedemand at hæve blikket i sit

daglige virke for at se, hvilke unikke steder kirkegårdene er? Kun ud fra en indsigt i, hvilke særegne rum kirkegårdene er, og ud fra en bred forståelse for hvad kirkegårdene tjener til, kan man efter vores opfattelse løse sin opgave ordentlig til gavn for både nutiden og fremtiden.

Nu er det ikke første gang, at kirkegårdskulturen har problemer. I 1961 udgav Foreningen for Kirkegårdskultur ved provst Johannes Exner bogen *Den danske kirkegård og dens problemer*. Vi har i vores arbejde haft denne bog i tankerne og på én gang hentet inspiration hos Exner, samtidig med at Exners bog har tydeliggjort de store forandringer, som er sket i kirkegårdskulturen siden 1961.

De problemstillinger, som Exner rejste i begyndelsen af 1960'erne, og de løsninger, han dengang søgte, bar præg af et ønske om at tilpasse kirkegårdskulturen til efterkrigstidens demokratiske samfund og de nye behov, som fremstod med f.eks. det øgede antal kremeringer og opbruddet i landbrugskulturen. Derfor er Exners bog et opgør med den romantiske og borgerlige mindekultur, hvor afdødes liv og meritter blev fremhævet på det individuelle gravsted. Exner ønskede sig i stedet en kirkegård med en samlende og mere rolig helhedsplan, hvor det enkelte gravsted føjede sig ind i et fællesskab med vægt på, at vi i døden alle er lige. Et mindre larmende anlæg, som hvilede på et kristeligt og demokratisk menneskesyn.

Der er i dag andre udfordringer, for os at se, men vi genkender også i vor tid og ud fra vores erfaringer den usikkerhed og famlen, som Exner fandt hos dem, der dengang arbejdede med kirkegårdene:

“ ... blandt dem, der arbejdede med kirkegårdens problemer, har rådet usikkerhed og famlen mht. de grundlæggende principielle synspunkter, man skulle arbejde ud fra. Og denne usikkerhed har derfor også været medvirkende til, at mange problemer næppe er blevet løst på den rette måde, hvilket vore kirkegårde bærer præg af”.¹

Der kan være mange gode grunde til en vis famlen og usikkerhed, måske endda en øget usikkerhed i håndteringen af døden i vores tid. Det danske samfund har siden 1961 fået et mere multikulturelt præg, be-

folkningen søger i fortsat stigende grad til byerne, og familiemønstrene er under forandring. Men for os er det stadig vigtigt at holde sig det væsentlige for øje, at kirkegården skal være begravelsesplads for alle i det danske samfund. Vi ønsker en kirkegårdskultur, der afspejler samfundets mangfoldighed, kultur og historie. Her skal være plads til både den personlige historie og de fælles religiøse og kulturelle udtryk og symboler. Den må gerne være præget af borgernes forskellige tro og livssyn, og således til stadighed afspejle det rige liv, som leves uden for kirkegårdens låge.

Bogens artikler er alle skrevet af Foreningen for Kirkegårdskulturs bestyrelsesmedlemmer. Vi har sammen, i en lang og kreativ proces, arbejdet med bogens opbygning og tekster. Det enkelte kapitel er blevet til ved, at et medlem efter aftale har skrevet et oplæg, hvorefter andre har skrevet til og indføjede nye aspekter. Der er således tale om en kollektiv udgivelse, men hvor arbejdsformen også har betydet, at bogens artikler kan have forskellige indgange til beskrivelsen af kirkegårdskulturen og dens problemer i 2017.

Bestyrelsen i Foreningen for Kirkegårdskultur er præget af, at vi har forskellige baggrunde og professioner, men alle er optaget af kirkegårdskultur.

Biskop Elob Westergaard

Landskabsarkitekt Mette Fauerskov

Mag.art i kunsthistorie Karin Kryger

Kirkegårdsleder Jens Dejgaard Jensen

Kirkegårdsvejleder Stine Helweg

Stenhugger Steen Jensen

Postdoc Anne Kjærsgaard

Landskabsarkitekt Charlotte Skibsted

Stenhugger Filip Møller

Museumsinspektør Hans Mikkelsen

Projektleder og provst Hasse N Jørgensen

NOTER:

1 Johan Exner, *Kirkegården og dens problemer*, Kbh. 1961, 7.



Porten står åben. Velkommen på kirkegården. Skrave Kirkegård 2013. Foto: Mette Fauerskov.

Kirkegården som sted

Kirkegården er et heget, grønt rum, hvor døde ligger begravet. Den er takket være de dødes nærvær både et dybt personligt rum og en enorm kollektiv ressource. Kirkegården vidner om døden som kollektivt vilkår fra Arilds tid. Den vidner om, at også min nabo sørger og savner og føler sig kaldet til at tage hånd om de døde.

Det lindrer at gå på kirkegården, gør én taknemmelig for det liv, vi mennesker er givet, og som vi deler. At gå på en kirkegård kan ligefrem vække håbet i os, både i kraft af de udtryk, vi her finder for menneskets omsorg for de døde (hvilken hjælp kan vi da ikke også være for hinanden i live), samt ikke mindst i den opstand al kirkegårdskultur i en eller anden forstand rejser mod død og glemsel. Sten, beplantning, buketter, kranse og andre genstande, vi placerer på en grav, vidner om livets betydning, udskyder glemslen og lader dermed ikke døden få det sidste ord.

Kirkegården er et sted, hvor både det tidløse og historiske træder frem, og den skal udvikles med både stor historisk bevidsthed og med sans for det menneskelige. Og det i den bredest mulige forstand.

Mange af de bestanddele, der indgår i vores oplevelser af kirkegårde, findes også i andre sammenhænge og er ikke betingede af, at der eksisterer kirkegårde. Afskaffede vi kirkegårde, ville døden stadig findes. Også kirkegårdenes grønne rum, den sædvanligvis stille frodighed, kunne vi opsøge andre steder.

Afskaffede vi kirkegårde, ville den både materielle og immaterielle mindekultur, der udfoldes dér, formentlig finde andre udtryk – allerede i dag trives mindekulturen inden for heget side om side med andre måder at bringe de døde i erindring på, f.eks. digitalt som på mindet.dk eller facebook-mindesider. Afskaffede vi kirkegårde, ville de døde heller ikke nødvendigvis blive glemt, hverken af andre mennesker eller af Gud. Så hvad ville ikke findes, hvis vi afskaffede kirkegårde?

Et afgrænset sted

Først og fremmest ville der mangle et afgrænset sted i verden, om hvilket alle ved, at her er de døde. Den dag, alle er enten spredt over hav eller nedsat i umarkeret skov, er kirkegården afskaffet, for så møder man, idet man færdes dér, ikke de døde, men et stykke natur, hvor den eventuelle tilstedeværelse af døde er en biomstændighed. Man træder ind i et rum, der – uagtet at de er der – ikke er defineret af de døde, og derfor vil de fleste af os slet ikke ænse dem. Kirkegården ville ikke kunne genkendes. Derfor er tilstedeværelsen af mange døde på et afgrænset areal og en kollektiv viden herom den grundlæggende præmis, som kirkegården eksisterer på. Den findes simpelthen ikke uden denne fælles bevidsthed om de dødes nærvær. Som sådan er en kirkegård altid et sted, vi deler med hinanden.



Kunstværket Meragon på Assistens Kirkegård i København med haiku af digteren Klaus Høeck. De første to linjer, placeret på hver sin vertikale flade andetsteds på kunstværket, lyder: hvad søger du her / hvor liv er blevet til sten. Foto: Stine Helweg.

Fællesskaber på kirkegården:
russisk-ortodoks afdeling
på Bispebjerg Kirkegård.
Foto: Stine Helweg.



Til dette mest fundamentale kendetegn ved kirkegården føjer der sig andre egenskaber, som det ganske vist ikke er forbeholdt alene kirkegårde at besidde, men som ikke desto mindre er definerende kendetegn ved dem.

Grundlæggende for kirkegården som sted er således også dens udfoldelse af et fællesskab, hvad enten kirkegården er sognekirkegård, kommunal kirkegård, kirkegård for andre trossamfund eller institutionskirkegård. Én grav gør ingen kirkegård. Til gengæld er det naturligvis helt underordnet for vores evne til at erkende en kirkegård som kirkegård, om vi selv har adgang til den, altså om vi selv indgår i det fællesskab, der udfoldes her.

Definerende for kirkegården er også dens kultivering – det, at mennesker har forholdt sig til anlæg og grave. Uanset om alting gror vildt eller plejes og vedligeholdes med mure, stier, gange, hæk, monument og nummerskilt, så bærer kirkegården præg af de valg for stedet, som mennesker har truffet. Kattegat kan nok være grav, men aldrig kirke-

gård, selv om man i visse sammenhænge taler om “Havets Kirkegård”. Havet sletter alle spor, modsat kirkegården.

Et rum for erindrings- og livstydning

En kirkegård er også altid et sted, der peger tilbage. For den, der besøger en kær afdød, peger kirkegården først og fremmest tilbage på det livsfællesskab, der var. Det bliver ved graven tydeligt, hvad man som pårørende har mistet, men også hvad man modtog i livet med afdøde. Gravstedet åbenbarer, at døden er et vilkår, og at livet er en gave.

For den, der ikke er personligt knyttet til stedet, er det først og fremmest fortiden i kollektiv forstand – slægters gang, historiske fænomener og begivenheder eller måske en cyklisk forbindelse med såvel nutid som fremtid – som kirkegården henviser til.

Kirkegården gemmer spor, hvor havet sletter dem. Engelsk kirkegård.
Foto: Stine Helweg.





For den, der besøger en kær afdød, peger kirkegården tilbage på et livsfællesskab. Gravsten for J.F. Willumsens forældre. Vestre Kirkegård. Foto: Stine Helweg 2017.

Kirkegårde vil altid være bærere af et samfunds sociale og kulturelle erindring. De religiøse forestillinger spiller i den forbindelse også en rolle.

Sekularisering og en stadig vigende medlemsprocent af den danske folkekirke har ganske vist mindsket de synlige spor af evangelisk luthersk kristendom i gravstedskulturen (den 1. januar 2016 var der 4.387.571 medlemmer af folkekirken. Det var 76,9 % af de i alt 5.707.251 indbyggere i Danmark.) Man ser f.eks. færre kors på gravsten end for fyre år siden, og den lille Betlehemsstjerne, som stod foran afdødes fødselsdato, er nu også ofte væk.

Det danske samfund har fået et mere multikulturelt præg, og det kan også ses på landets kirkegårde. De kristne symboler er dog stadig fremherskende, men det er i dag i højere grad gravsteder for andre trossamfund (ofte kistegravpladser), som mest tydeligt bærer et religiøst præg.

Men man bør ikke være blind for, at den forståelse, vi i dag har af kirkegården som et fælles rum uanset tro og livstydning samt den sammenhæng mellem individ og fællesskab, som dansk kirkegårdskultur bygger på, er en reformatorisk arv. Luthers opgør med den katolske kirkes afladshandel, som indebar et opgør med tanken om skærsilden og en afvisning af de udbredte sjælemesser, betød et ændret fokus for kirkegårds-kulturen. Begravelse og grave skulle ikke tjene til pris af den døde, men være til omvendelse og trøst for de efterladte.

Kirkegårde viser sig for det meste i meget andet end disse grundlæggende træk. Værd at nævne er, at kirkegårde i hvert fald i dansk sammenhæng ofte også er rolige, grønne rum præget af en større langsomhed og modstandskraft mod forandringer end resten af samfundet, og at de for det meste rummer mindesmærker i form af gravsten og fællesmonumenter.

Hvad kirkegården kan

Hvis ovenstående mere eller mindre grundlæggende elementer indrammer, hvad kirkegården er, hvad betyder de så for os? Hvad er

kirkegårdens kvaliteter? Hvad kan de? For nogle *kan* kirkegårdene formentlig ikke så meget andet end at skaffe os af med vores døde. Et meget rastløst og praktisk gemyt vil nok ikke kunne hente så meget mere inden for murene end løsningen på et praktisk problem med delvist smittefarligt affald. I et sådant perspektiv kan kirkegården sågar anskues som en lidt gammeldags løsning på et praktisk problem. Aske kan jo strengt taget deponeres så mange andre steder, uden at samfundets funktionsduelighed påvirkes. I det lys fremstår kirkegården, som vi kender den, som en ret omkostningstung og pladskrævende løsning.

At have øje for eller få øje på kirkegårdens kvaliteter er betinget af, at man kan lade andre tilgange til verden end den rent funktionalistiske tilgang råde. At man er villig til at gå ind på den tanke, at det, kirkegården er, kan have værdi i sig selv og ikke kun som praktisk foranstaltning. At det har en betydning og en mening i sig selv. Betraget fra det ståsted kan kirkegården utroligt meget mere end at tage hånd om de døde.

Et sted, hvor efterladte yder afdøde omsorg

For de pårørende er kirkegården først og fremmest et rum for omsorg for og kærlighedens handlinger mod de afdøde – handlinger, som er lige så irrationelle, som de er meningsfulde for den efterladte. På kirkegården finder den efterladtes omsorg for afdøde konkret udtryk. At sætte en sten, at komme på kirkegården og besøge og måske passe graven, er en kærlighedsgerning og for mange også et betydningsfuldt element i det at leve med en sorg. At hæge om den afdødes minde og det livsfællesskab, man har haft, gennem en helt konkret fysisk bevægelse indefra og ud, fra hjemmet til kirkegård, gennem kirkegården til gravstedet, rummer et terapeutisk potentiale, som andre former for mindekultur har svært ved at konkurrere med. På kirkegården har vi kroppen med. Her kan vi gå ind i sorgen handlende og sansende. Det er godt for os.

På kirkegården er omsorgen for den døde forbundet med handlinger og sansninger. Silkeborg Kirkegård. Foto: Anne Kjærsgaard 2017.





Memento mori. Vi skal alle dø, og på kirkegården bliver vi mindet om det. Assistens Kirkegård, København.
Foto: Stine Helweg 2017.

Eksistentiel forankring og sammenhængskraft:
erfaringen af døden som fællesmenneskelige vilkår

Kirkegården sætter – også for de af os, der ikke aktuelt sørger – det alment menneskelige vilkår i centrum: at vi skal dø.

Mennesket lever ikke af brød alene; vi har også brug for mening og sammenhæng for at trives. Her springer kirkegården helt åbenlyst i øjnene som kollektiv, åndelig ressource. Her blotlægges det, at døden er noget, som alle mennesker må komme overens med. Selv hvor døden virker meningsløs, forankrer den os i det menneskelige fællesskab, som vores dødelighed konstituerer, og som har en overordentlig stor udstrækning i både tid og rum. Vi deler vilkåret med generationerne før os, og vi deler det med vores samtidige og med dem, der kommer efter os.

Det eksistentielle gode, som kirkegården tilbyder: erfaringen, at døden ikke kun nedbryder og isolerer (hvilket den selvfølgelig gør i konkret forstand: vi forgår, og vi gør det alene), men også forankrer og forbinder os med hinanden, er også et gode for samfundet.

At vi på kirkegården også oplever andre mennesker forholde sig til døden er det samme som at erfare deres menneskelighed. En afgørende forskel på, hvad kirkegården og Kattegat som gravpladser er, har med den oplevelse at gøre. Var der ingen kirkegårde, ville vi måske nok kunne opsøge vores egne døde, men ikke de andres. Vi kunne nok selv udøve den sorgbearbejdning og omsorgsgerning, det er at besøge graven, men vi ville ikke kunne opleve andre mennesker gøre det samme. Og vi ville ikke kunne træde ind i et rum præget af døden og sorgen og savnet som et fælles, menneskeligt vilkår. Når kirkegårde er kollektive ressourcer, skyldes det ikke mindst opvisningen af dét vilkår – fordi de handlinger, der udfolder sig på kirkegården, viser os både de andres og vores egen menneskelighed. På den måde bidrager kirkegårde til fællesskabsfølelsen eller sammenhængskraften i et samfund.

Et modtræk til glemsel:
historie, tradition og identitet

At en kirkegård altid peger tilbage giver os også noget, vi har brug for: nemlig, at vi kan placere os selv i verden og forstå, at vi er dét, vi er, i kraft af fortiden. Hvad enten den er privat i form af det livsfællesskab, vi har delt med en afdød, eller kollektiv i form af historiske begivenheder og bevægelser.

Selv en kirkegård uden gravminder taler herom, men dog mindre prægnant end en kirkegård med gravminder. Gravsten er kirkegårdenes unikke kulturgenstande, og de fortæller i stilarter og indskrifter både om kollektivets historie og om vores individuelle behov for at markere, at det liv, der var, betød noget for nogen. Gravmindet udtrykker en taknemmelighed for livet og er en protest mod glemslen, fordi det i sig selv markerer, at det liv, der nu er slut, gjorde en forskel for dem, der satte stenen. Det betyder naturligvis ikke, at de afdøde, der ikke sættes sten for, ikke har gjort en forskel for nogen; men det betyder, at det bliver mindre synligt for os andre.

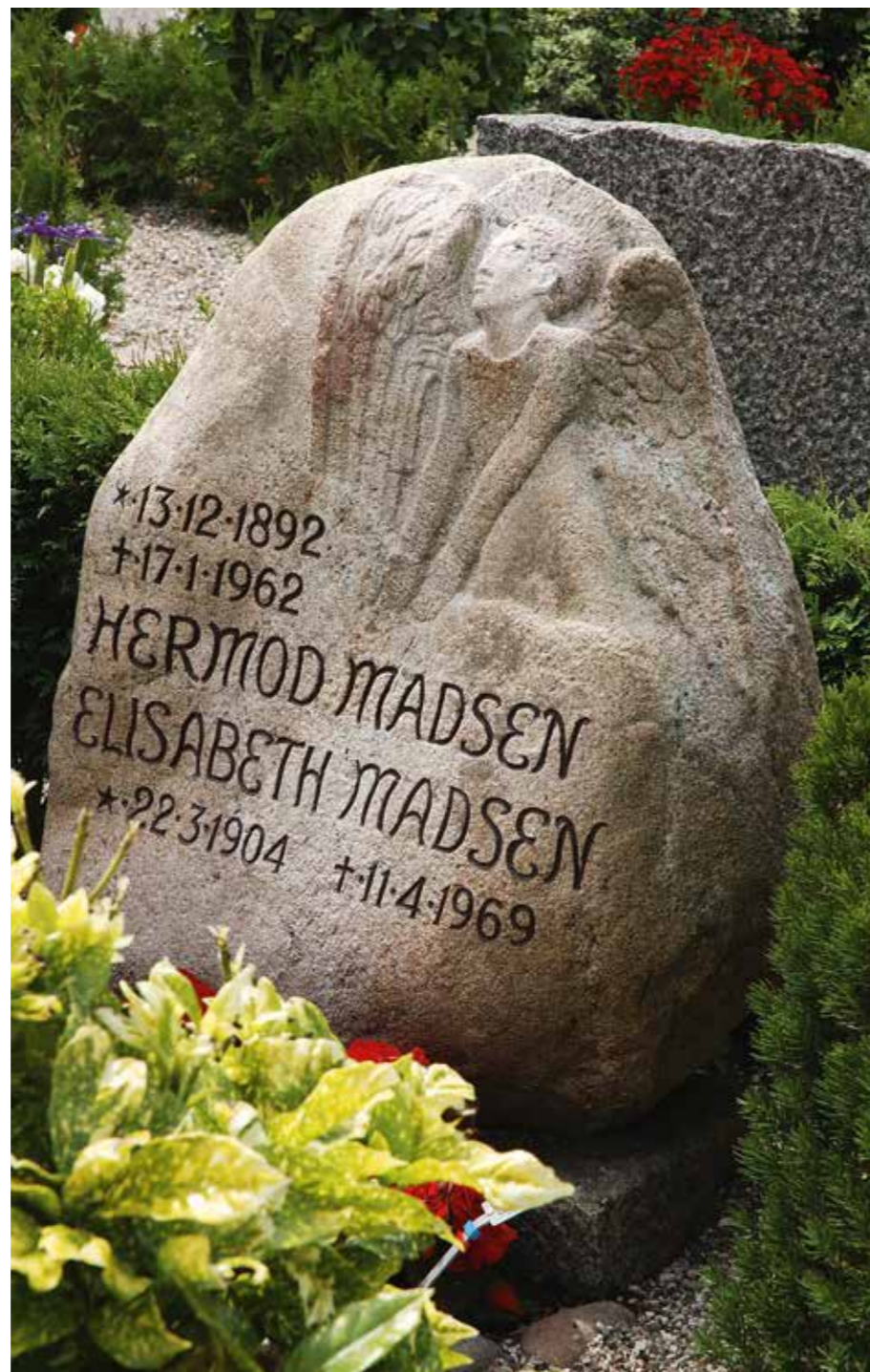
At kirkegårde typisk er steder præget af en vis forandringsresistens, hænger givetvis sammen med den både kulturhistoriske og eksistentielle forankring, de tilbyder. Når kirkegårde normalt udvikler sig langsomt, sker det bl.a. i erkendelse af det velgørende for både den sørgende og andre besøgende i at opleve flygtighed afbalanceres af kontinuitet. At vi er et led i en lang kæde med rødder i den dybeste fortid er en lettere tilgængelig erkendelse på et sted, der ikke forandres grundlæggende ugentligt.

Kirkegårdskulturen er således en manifestation af døden som vilkår for alt liv, der leves på jord, og rummer samtidig en protest og en håbefuld opstand, som ligger en religiøs tydning nær. Kirkegårdskulturen kan forstås som en tak for livet og en protest mod døden. Troens tale om menneskelivet og evangeliets tillid til kærlighedens magt som stærkere end døden skaber forudsætningen herfor. Kirkegårdens hegnede område og alt, som vi finder der, kan i den forbindelse ligefrem indgyde mennesker håb. Kirkegården er ikke kun fyldt af ben og



Gravsten rejst af slægt og venner. En almindelig og traditionel indskrift kan, på grund af et manglende punktum, få et andet og overraskende indhold end oprindelig tiltænkt. Vorupør Kirkegård, Thisted Provsti.
Foto: Hans Mikkelsen 2017.

Englen på graven påskemorgen,
Bøvling Valgmenigheds Kirkegård.
Foto: Mikkel Jezequel.



faldne blade, men den fortæller for den troende også om livet under Guds horisont. Stedet bidrager således til andet og mere end en vis optimisme på menneskers vegne. Kirkegården rejser ligefrem med de opretstående sten og den grønne beplantning i vækst et håb i en døds-mærket verden. Et håb om opstandelse og evighed, om at døden aldrig får det sidste ord.



En protest mod glemslen.
Københavns Assistens Kirkegård, 2015.
Foto: Stine Helweg 2017.

En dag sker det!

Menneskets liv er som græsset, det blomstrer som markens blomster; når vinden blæser over det, er det der ikke mere (Sl 103,15). Vi har længe vidst det, og vi erfarer det uundgåeligt i livet. Døden er et vilkår for alt levende. Vi er, sådan som den gammeltestamentlige salmedigter skrev det for 2500 år siden, som græsset, der vokser og visner, eller som en anden af oldtidens digtere formulerede det: vi er som bladene, der springer ud og grønnes for så siden at falde til jorden.

Døden er et vilkår for menneskets liv, og det kan være svært at forlige sig med, at det forholder sig sådan. Men desto vigtigere er det, at vi tager hånd om hinanden og om den døde og respektfuldt får taget afsked og skabt et fint gravsted og minde.

I det følgende kapitel vil vi gerne komme med råd og vejledning til den, der har mistet, og i den forbindelse også formulere nogle af de

Alting har sin tid. Udslidte sko, tomme flasker og gipsrelief, der skildrer en mors afsked med sin søn.
Historisk billede fra et stenhuggerværksted.
Foto: Mikkel Jezequel.



forventninger, man som pårørende med god ret kan have til dem, der stiller deres hjælp til rådighed i situationen, dvs. bedemænd, præster, kordegne, gravere, kirkegårdsledere, stenhuggere m.fl.

Giv tid!

Det er, som det skal være, når det ved et dødsleje føles som om, tiden går i stå. Når vi mister et menneske, som står os nær, skal vi give os tid og ro til at få sagt ordentlig farvel. Vi skal ikke mime livets flygtighed ved at haste videre uden tid til at stå i det tab, vi har lidt. Sorg og savn skal have både plads og tid i vores liv. Der er med Prædikerens ord en tid til at leve og en tid til at dø. Og herunder en tid til at få sagt ordentligt farvel.

De døde ligger naturligvis de levende til last, og døden er en nødvendig forstyrrelse, som vi skal tage alvorlig. Når man mister, står man i dødens skygge, og at stå i den skygge betyder, at tiden er sat i stå. Det er tid til at sige tak, tid til at forlige sig med det liv og fællesskab, der nu er slut, tid til besindelse og tid til omsorg og nærvær.

Der levnes ikke altid plads til døden i vores tid. Vores livsvilkår er præget af en acceleration og hast, som får os til at ignorere døden, indtil dens le fælder familie, venner eller os selv. Uagtet at døden kan være ventet, eller måske ligefrem ønsket, kommer den altid ubelejligt!

Det er derfor også både godt og nødvendigt, at selvom man ikke har krav på at få fri, så er personalepolitikken på de fleste arbejdspladser sådan, at man kan få fri ved dødsfald og begravelse. Dog typisk uden løn. Her et eksempel fra en arbejdsplads på en sådan personalepolitik: "medarbejderen har tjenestefri med løn ved dødsfald i nærmeste familie på dødsdagen og begravelsesdagen (ved nærmeste familie forstås ægtefælle/samlever, børn, børnebørn, svigerbørn, forældre og svigerforældre)". Når vi nu har så travlt med at løbe med tiden, så kan det være nødvendigt, at vi minder hinanden om betydningen af at standse op og give os tid til begravelsen. Ikke blot for vores egen skyld, men også i skyldig respekt for hinanden og den afdøde.

Side 21:

Et midlertidigt gravminde. På Askov Kirkegård har man bevaret en gammel tradition for at placere et blomstersmykket træ Kors på graven ved begravelsen. Foto: Hasse Neldeberg Jørgensen 2017.

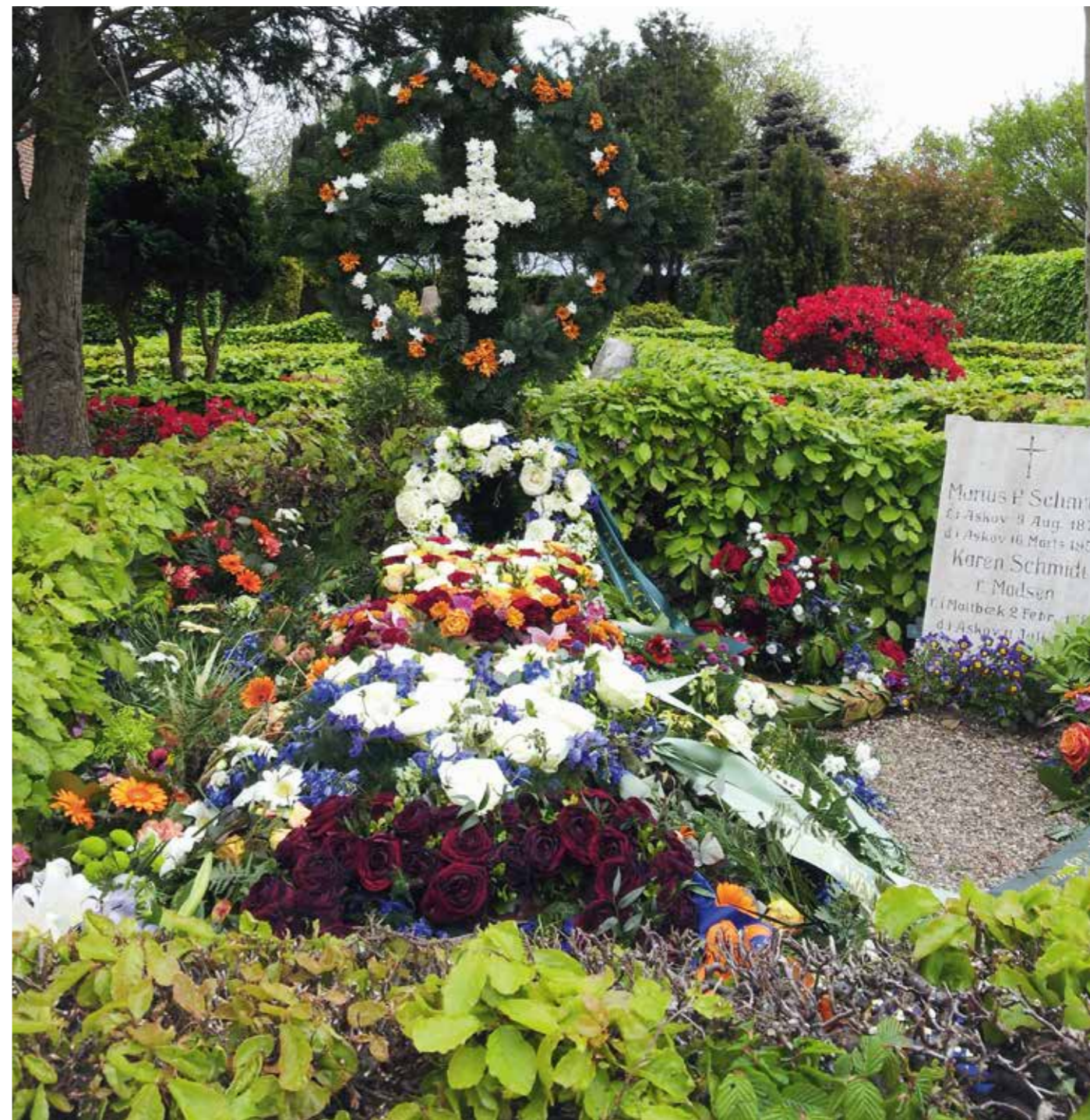
Tag døden tilbage

Vi har ofte professionelle til at tage hånd om den døde og selve begravelsen. Man står som pårørende ofte uvant over for situationen, og der er så heldigvis god hjælp at hente hos både præst, kordegn og bedemand.

Der er ved et dødsfald mange detaljer, der skal koordineres inden for kort tid: anmeldelse af dødsfaldet – køb af kiste og evt. urne – ilægning af afdøde i kiste (måske inden for bestemte tidspunkter på et hospital) – flytning af afdøde fra dødssted til kapel/kirke – aftale af tidspunkt for bisættelse/begravelse med præst (ved bykirker ofte via et kirkekontor, som altid lige er lukket, når man henvender sig) – indrykning af dødsannonce – arrangering af mindesammenkomst – samtale med præst om begravelsen – køb af båretasket og kranse – valg af et gravsted – evt. kørsel fra bisættelse til krematorium – aftale om afhentning af urne – aftale om nedsættelse af urne i gravsted – overvejelser om køb af gravsten – drøftelse af beplantning på og vedligeholdelse af gravsted. Det er mere, end hvad man som pårørende oftest kan overskue. Derfor er der brug for hjælp fra dem, som er vant til at have med død og begravelse at gøre.

Man skal huske, at alting ikke behøver at blive gjort på én gang, og at en pakkeløsning med det hele arrangeret er unødvendig. Beslutninger, som man måske kunne have haft brug for at tænke lidt mere over, bliver alt for ofte truffet på meget kort tid – og måske mest af alt fordi det kan være praktisk for bedemanden og andre professionelle, at aftalen bliver afsluttet med det samme.

Mange af de opgaver, som vi i dag overlader til professionelle, tog de pårørende sig selv af frem til det moderne samfunds fremkomst. Mere end 99,5 % vælger i vore dage at benytte en bedemand til opgaverne mellem dødsfald og højtidelighed. Men det er vigtigt at huske, at der er tale om tilbud, og meget kan man gøre selv også i dag, hvis man ønsker det. Vi kender til eksempler, hvor de pårørende selv tog sig af køb af kiste og arrangerede alt: En søn lånte en varevogn, der kunne rumme en kiste. To døtre hentede kisten hos bedemanden, lag-



de selv deres afdøde far i kisten og kørte ham til kapellet med venners hjælp. Det er godt, at der er professionel hjælp at hente, men det er både legalt og muligt at gøre meget selv. Kravet er blot, at det bliver gjort sømmeligt og med værdighed. Grundlæggende bør et ønske om at gøre tingene selv derfor være baseret på at ville tage afsked på en måde, man finder bedre og måske mere personlig, snarere end det bør handle om at spare penge.

Man skal desuden huske, at alt, hvad der ligger ud over begravelsen, ikke behøver at blive arrangeret før efter selve begravelsen. Valg af gravsted sætter naturligvis nogle rammer for, hvilke typer af gravsten, man skal have. Men køb af gravsten kan med fordel vente. Besøg med familien hos den lokale stenhugger kan vente til nogle uger efter begravelsen. Man bør overveje, om gravmindets materiale skal være af sten, træ eller keramik. Der skal gives tid til at finde den rigtige mindesten, som passer til afdøde, og som man selv finder smuk og fin. Det kræver overvejelser at vælge inskription, bogstavtyper og grafisk udtryk. Det gør ikke noget, at det tager tid, inden stenen er færdig og placeret på graven. Hvis man synes, at den færdige sten mangler, kan vi lære noget af praksis på mange muslimske grave: De sætter et midlertidigt gravminde, indtil de får lavet det helt rigtige. På Askov Kirkegård har man bevaret en gammel tradition for at placere et blomstersmykket trækors på graven ved begravelsen, det fjernes først 2-3 uger senere sammen med de visne buketter og krans.

På samme måde gælder det valg og anlæg af gravsted. Brug tid på at tænke over, om I ønsker et stenbelagt eller et grønt og frodigt gravsted, og om der er særlige blomster, planter og buske, som afdøde og I har en særlig veneration for. Gå f.eks. ture på kirkegården og se til de øvrige gravsteder, om der er noget på gravsteder, som I finder smukt og passende også på jeres gravsted.

Hvad skal vi forvente?

Som pårørende må man kunne forvente, at begravelsesmyndighed og kirkegård er tilgængelig. Det skal være let at komme i kontakt med en

præst, kordegn, bedemand og graver. Bedemanden besvarer sin telefon tidligt og sent – ellers ringer kunden bare til den næste på listen. Men hvad med kirkens folk? Hvorfor er telefonen på nogle kirkekontorer og kirkegårdskontorer kun åben et par timer, selv om personalet er der 7-8 timer om dagen? Hvordan skal man få kontakt med en graver, der efterlader telefonen om fredagen og måske først er tilbage om tirsdagen? Er præsten tilgængelig?

Mange konflikter og frustrationer undgår præsten, hvis vedkommende f.eks. godt vil bekræfte tidspunktet for en bisættelse, selv om det er fredag og fridag eller onsdag kl. 21. Her er en af grundene til bedemændenes uundværlighed, når der skal arrangeres begravelse: de kender systemerne, de private telefonnumre, hvordan man kontakter kirkegård, præst og kirkekontor uden for de officielle åbningstider.

Bedemanden, præsten, kordegnen, graveren, kirkegårdslederen og stenhuggeren er fagpersoner, og det forventes også af dem, at de er fagligt kompetente og har tid til at hjælpe.

Bedemanden skal have en bred praktisk viden om det at tage hånd om død og begravelse. Bedemandens opgave er at lytte sig ind på de særlige ønsker og behov, den pårørende har. Skal det være en urne- eller kistebegravelse? Kremation eller jordfæstelse? Hvilken slags kiste skal man vælge? osv. Vi tager det for givet, at bedemanden ikke bruger formuleringen: "man plejer", og at han heller ikke pådutter os store pakkeløsninger, som rækker ud over selve begravelseshandlingen og de områder, han kan være faglig garant for.

Den kirkebogsførende sognepræst er begravelsesmyndighed, og det uanset om afdøde var medlem af folkekirken eller ej. Vi forventer, at præsten som myndighed forholder sig til afdødes ønsker og samtidigt som præst har øje for de pårørendes behov. Hvis der skal være en kirkelig handling, forventer vi, at præsten giver sig tid til samtalen, så vi sammen får skabt rammerne for et ordentligt farvel. Præsten hjælper os med at finde salmer og lytter til vores historie og erindringer om afdøde. Vi forventer desuden, at præsten, hvis der er tale om en kremation, tilbyder sin eventuelle medvirken ved urnenedsættelsen.

Flaget på halv. Der skal være begravelse.
Foto: Henrik Vinther Krogh.



Hos graveren og kirkegårdslederen får vi hjælp til at finde et gravsted, som passer netop til vores behov og ønsker. De ansatte, forventer vi, kender kirkegården og de forskellige muligheder. Kirkegårdsbestyrelsen er tydelig med at angive frihed og regler inden for den enkelte gravstedstype. Kirkegårdens personale er klar over, at alt på en kirkegård har betydning, og alt kan blive fortolket af de pårørende. De ved, at det første møde med en familie, som har mistet, er meget vigtigt, og at der kræves såvel professionalisme som empati. Nogle gange mere af det ene, andre gange mere af det andet. Kirkegårdslederen er samtidig tydelig om, hvad angår det tilbud, der gives, mht. aftale om gravsted inden for fredningsperioden. Tydelig om, hvad aftalen indebærer, og hvad den indeholder.

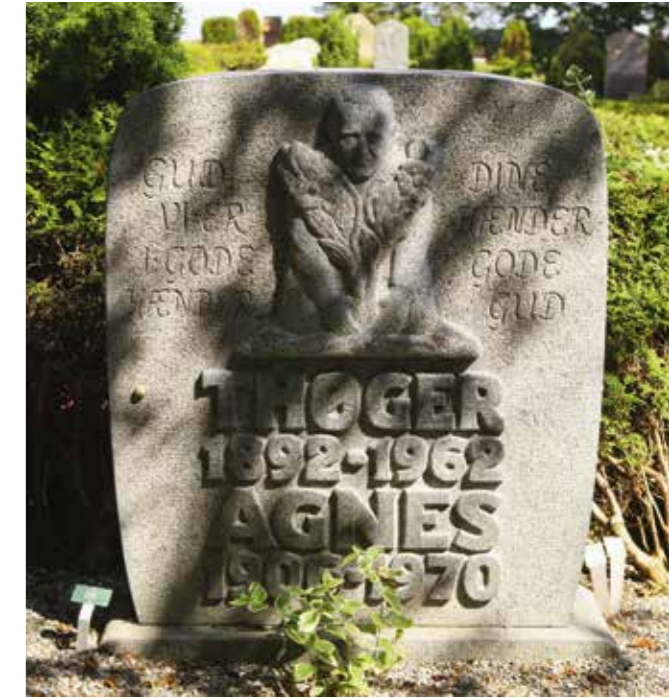
Nogle kirkegårde udskriver en ordrebekræftelse med gældende vil-

Gud,
tak for den fylde
du giver vores liv.
Er vi kun støv,
aske der bliver lagt i jorden,
så er livet under din himmel
dog både rigt og stort.
Tak for de glæder vi delte med NN.
Og tak for din påskemorgen.
Nu lader vi støvet hvile hos dig
indtil den dag, hvor alle krukker brydes
og nyt liv bryder frem i den have
hvor påskeliljer altid blomstrer.

(Bøn ved urnenedsættelse
Elof Westergaard,
Gudstjenestens Bønner II)

kår for gravstedet, andre udfærdiger informationsskrivelser. Uanset hvad man gør, så gør kirkegården både sig selv og brugeren en tjeneste ved at bekræfte et gravstedsvalg skriftligt. Ofte er vi som pårørende stærkt påvirkede af dødsfaldet – og handlinger og hukommelse er stærkt påvirkede af situationen.

Hos stenhuggeren forventer man at møde en fagperson, som er i stand til at rådgive om valg af gravsten. Hvad enten der ønskes et beskedent monument eller et mere ambitiøst, skal fagligheden være i højsædet. Stenhuggeren har stor viden om granit og andre materialer samt bogstaver og form, og han deler gerne sin viden. Han hjælper os dermed til at få valgt og udformet et gravminde, som kan være til trøst og glæde for os som pårørende og samtidigt en fryd for øjet for hver den, der besøger kirkegården.



Thøger og Agnes' sten. Foto: Henrik Vinther Krogh.

Forventninger til kirke og kommune

Vi har i bestyrelsen for Foreningen for Kirkegårdskultur desuden en række forventninger til både menighedsråd, kirkegårdsbestyrelser, kirke og kommune. Disse skal her afslutningsvist kort ridses op. Skal de danske kirkegårde fortsat udvikles til glæde for den enkelte og os alle, så er det vigtigt, at de, som har ansvar for driften, kender deres kirkegård og har øje for nutidens ønsker og behov.

De institutioner og myndigheder, som driver kirkegårdene, skal sikre, at der er tilstrækkeligt med plads, så sognets beboere altid kan blive begravet på deres egen kirkegård. Det er sjældent et problem, da der stort set alle steder i Danmark pt. er rigeligt med plads på kirkegården. Opgaven for de, der driver kirkegården, er dog dermed hverken halvt eller helt løst. Menighedsråd og kirkegårdsbestyrelser bør også vide, hvilke værdier, som karakteriserer deres egen kirkegård og samtidigt tænke i udvikling, så den konkrete kirkegård fortsat er det sted, hvor sognets beboere gerne vil have begravet deres døde. Det kan ske ved f.eks. investeringer i helhedsplaner, dvs. mere langsigtede planer for den konkrete kirkegårds udvikling og i mindre skala i anlæg af prøvegravsteder og nye gravstedsformer.

Det er vigtigt, at dem, der driver kirkegården, har behørig sans for både helhed og mangfoldighed, æstetik, historie, ønsker og behov. Det bedste råd, vi kan give, er, at man som menighedsråd og kirkegårdsbestyrelse ofte går en tur på kirkegården og på den måde lærer sin kirkegård at kende. Del ud af denne viden, så borgerne også ved, hvilke særlige værdier der er at glæde sig over på kirkegården. Oplysningerne om kirkegården på hjemmesiden bør ikke kun handle om takster og ordensregler. Årlige kirkegårdsvandring er også være en selvfølge.

Det er desuden vigtigt, at hverken kommune eller kirke opfatter kirkegården som et sort hul i bykortet, men som et område til gavn for alle borgere. Kirkegården bør tænkes ind som et betydningsfuldt sted i lokalområdet for unge som gamle. Der skal være let adgang til den, også for dem, der ikke er så mobile mere. Plejehjem og ældrepleje må gerne placeres i nærheden af kirkegården, så enken nemt kan besøge

ægtefællens gravsted. Man kan binde kirkegården sammen med områdets stisystemer, så det bliver oplagt at gå en tur ind omkring kirkegården på den daglige gåtur eller på vejen til og fra skole. Det skaber en fortrolighed med stedet.

Lær af det, hvis pårørende vedblivende klager over de samme ting eller gør ting, som kirkegårdsvedtægterne ikke tillader. For det handler ikke bare om, at brugerne ikke følger reglerne, det handler også om, at reglerne ikke følger brugernes behov. Hvis nogen synes, at kirkegården mangler en dufthave, eller mener, at flere gravsten end de bevaringsværdige skal blive på kirkegården, så overvej, om der kan dannes et frivilligt kirkegårdslaug, der kan stå for det.

Det er vigtigt, at der skabes et lokalt medejerskab. Kirkegårdene er til for borgernes skyld og tilhører hverken menighedsråd eller kirkegårdsbestyrelser. Professionaliseringen og de mange regler, der er fulgt i kølvandet på denne udvikling, kan dog sommetider give et andet indtryk. Hvis kirkegårdene afsondres fra samfundet, og de gravstedsbesøgende føler sig tyranniserede af gravstedsvedtægterne, så mister kirkegårdene deres relevans. Tænk derfor i, hvordan borgerne kan inddrages, så det er et sted, de har tilknytning til og kan have indflydelse på. Giv kort sagt borgerne kirkegårdene tilbage.



På Nordre Kirkegård i Aarhus ville en gruppe borgere gerne plante forskellige træer og buske med spiselige frugter og have et fællesskab omkring det. Projektet har fået navnet Liv på Kirkegården. Gruppen har en brugeraftale med kommunen, som revideres hvert år. *Smag på Aarhus*, Aarhus Kommune har støttet med et mindre beløb. Foto: Smag på Aarhus 2016.

Kirkegårdskultur – kirkegårdens arvesølv

”Kirkegårde er nemlig både en arbejdsplads og et ”levende” kulturhistorisk værksted”.¹

Kirkegårdskultur

Hvad er kultur? Kultur forekommer at være en af de væsentligste faktorer, der former en civilisation. Kultur kommer af det latinske *cultura* og betyder egentlig noget med at dyrke jorden, avle planter, herfra kommer også betydningen forædling af menneskelige evner, som det f.eks. afspejles i den klassiske dannelsestradition. Det var Cicero, der i *Tusculanske Afhandlinger II, 13* brugte vendingen ”*cultura animi philosophia est*” (filosofien er dyrkelse af ånden), og dermed gav ordet *cultura* den betydning, som ordet nu om dage ofte har. ”Kultur er vaner” skrev Hartvig Frisch i sin *Europas Kulturhistorie* fra 1928. Disse vaner kan have sin baggrund i tro, traditioner, moral, fælles normer og værdier. Her er tale om såvel åndelig som materiel kultur. Ordet bruges i flæng og har mange betydninger, alt efter hvilken kontekst, det sættes ind i. Kulturbegrebet er meget omfavnende, hvorfor mange fag og interessegrupper ofte har noget at bidrage med inden for et bestemt kulturområde eller kulturbegreb.

I 1922 blev *Foreningen for Kirkegårdskultur* stiftet. Oprindeligt hed foreningens årsskrift *Vore Kirkegårde*, men navnet ændredes i 1992 til *Kirkegårdskultur*. Kirkegårdskulturens interesser er for så vidt alle, der på en eller anden måde har en relation til en eller flere kirkegårde. Og det er de fleste. Foreningens medlemmer er overvejende folk, der arbejder professionelt med kirkegårde. Gartnere, kirkegårdsledere, landskabsarkitekter, stenhuggere, kunstnere, arkitekter, museumsfolk, teologer, menighedsrådsmedlemmer, men foreningen er åben for alle,

der har interesse for kirkegårde og kirkegårdskultur. Leif Arffmann beskrev kirkegårdskulturen således i 1992:

”At vandre på en dansk kirkegård er et stiftende bekendtskab med historie, arkitektur, teologi, filosofi, kunsthistorie, geologi, landskabsarkitektur, hortokultur o.s.v.

Det er således særdeles mange fagområder, der knytter sig tæt til begrebet kirkegårdskultur og dermed også er med til at forklare, hvad dette begreb indeholder.”²

Hvad er så kirkegårdskultur? Vi forfølger nu Hartvig Frisch’ definition fra 1928: ”Kultur er vaner”. Vi vil derfor først se på, hvad der er kirkegårdskulturens vaner.

Kirkegården danner rammen om mange arbejdspladser, men er også rammen om mange kulturelle og rekreative aktiviteter. Farum Kirkegård, Ballerup-Furesø Provsti. Foto: Karin Kryger 2008.



Vanerne

Tro: Troen er fundamental for kirkegårdskulturen. Det er, hvad enten der er tale om en kristen, jødisk, muslimsk, buddhistisk, asatroendes – ja, en hvilken som helst troendes begravelseskultur. Det gælder også for de erklærede ateister. Nogle er så konsekvente i deres overbevisning, at de foretrækker at forlade kirkegårdenes fællesskab for at skabe egne irreligiøse traditioner på særkirkegårde.

Der har i de senere år været røster fremme om, at religiøse symboler burde fjernes fra det offentlige rum. Det ville ikke kunne lade sig gøre på en kirkegård eller begravelsesplads. De religiøse symboler og traditioner gennemsyrrer begravelsesritualerne og mindekulturen. Gravene vender mod øst eller Mekka, således er idealet, uagtet det ikke altid er praktisk muligt. I den mosaiske tro må grave ikke sløjfes. Der er mange eksempler på, hvorledes troen eller den erklærede mangel på samme påvirker riterne. Troen påvirker også gravminderne i såvel udformning som tekst. Symboler og tekst kan fortælle om den afdødes holdninger og idealer.

Tradition: Traditioner kan have deres baggrund i religion, men også i en gennem flere generationer nedarvet opfattelse af, hvorledes kirkegårde og grave skal anlægges, og hvorledes gravminderne udformes og udsmykkes.

Traditioner ændrer sig med tiden. Nogle er udsprunget af praktiske behov. Kirkegårdens indhegning har forskellige udtryk, diger, tjørnehække, mure.

Anlægget af gravene kan påvirkes af vind og vejr. Planter der alléer og lætræer? Hvorledes indrammes/indhegnes graven? Nøjes man med en stenmarkering, planter man en hæk, eller laves der gitre af smede- eller støbejern? Grusgange, fliser eller blot græs mellem gravene? Har kirkegården særafdelinger (institutionsgrave, børnegrave, ukendte grave, soldatergrave)? Hvordan udformer man gravmælerne, og er der forskelle i tid og sted? Kan man tale om et genius loci (stedets ånd), hvad angår gravsteder og gravmælerne? Gravminder kan afsløre ikke alene stedets ånd, men også tidens ånd.



Kirkegårdsdige, Gesten Kirkegård, Malt Provsti. Foto: Karin Kryger 2013.



Genius loci. På Tvilum Kirkegård, Silkeborg Provsti, er der tradition for tujhække, der er klippede, så hækkens spidser til foroven. Foto: Karin Kryger 2012.

Familiegravsted på Lemvig Kirkegård, Lemvig Provsti. Foto: Henrik Nielsen.



Frihedskæmpergrav fra Svendborg Kirkegård med den karakteristiske plaquette der blev udført efter tegning af Knud Nellemose og sat på alle de gravminder, der var rejst over de frihedskæmpere, hvis indsats under besættelsen var anerkendt fra officiel side. Foto: Karin Kryger 2009.



Moral: Det største moralske bud på kirkegården er respekten for den døde.

Engang kunne selvmordere ikke blive begravet inden for kirkegårdens mure, men er der i dag restriktioner for, hvem der begravnes hvor? Egentlig ikke. Landssvigere fra besættelsen ligger på de samme kirkegårde som besættelsens helte, frihedskæmperne.

Folkekirkens og de kommunale kirkegårde er åbne for alle. Der skal ikke fremvises karakterbog. Men der hersker dog et moralkodeks på kirkegårdene. Hagekors og rockerbandernes rygmærker er ikke velsete. Upassende indskrifter eller indskrifter, der vækker forargelse eller måske for megen morskab, er heller ikke ønskværdige. "Deres strid er endt" lød indskriften på et gravmæle over et ægtepar på Skanderup Kirkegård i Skanderborg, en indskrift, der vakte upassende munterhed, hvorefter gravmindet blev fjernet.³ Man tager ikke, som Gustav Wied skildrer det i *Livsens Ondskab*, blomster fra grave. Grundholdningen er, at de døde skal behandles med respekt.

Hvad der vækker størst forargelse angående upassende adfærd på kirkegården, er hærværk mod beplantning og monumenter. Der kan være flere årsager til hærværket. "Hatecrimes" er desværre ret udbredt. Rent og skært had til enkeltpersoner eller en befolkningsgruppe. F.eks. hærværk på jødiske eller muslimske monumenter. Had kan også give udslag i, at en skødeejner f.eks. fjerner "uønskede" gravsten fra familiegravstedet (se side 119-120). Føler hærværksudøverne, at de er nogle allerhelvedes karle, når de vælter en gravsten eller sprayer deres tags på monumenterne? Enhver, der arbejder med gravsten, ved, at det somme tider er alt for let at vælte et gravminde, men den, der virkelig kan prale med fysisk råstyrke, er den, der kan genrejse monumentet. At ødelægge eller uberettiget fjerne gravsten ligner et desperat forsøg på at slå den døde ihjel, så døden indtræffer for anden gang. At skænde den døde har en lang uværdig tradition og hører desværre til menneskehedens uønskede tvangsarv. Men ødelæggelse af grave og gravsten behøver ikke at have sin grund i had og uvilje eller drengestreger, men kan bunde i en totalt manglende forståelse for kirkegårdens kulturelle værdier. Metroselskabets hærværkslignende adfærd på Assistens Kirkegård resulterede i, at kirkegården blev fredet, uagtet det for så vidt er et paradoks at frede en kirkegård.

Mange moralske dilemmaer på kirkegården kunne løses ved, at alle holder sig for øje, at respekten for den døde er et fundamentalt krav, og hensynet til de pårørende skal tages meget alvorligt. Gravminder er i sig selv et udtryk for respekt for den døde.

Fælles normer og værdier: Den danske kirkegårdskultur har trods forskelligheder kirkegårdene imellem nogle fælles normer og værdier. Alle har ret til en begravelse og en grav. En ret til at komme tilbage til den jord, hvorfra man er kommet. På kirkegården i de dødes boliger tager man hensyn til sine naboer, ligesom man gør det, eller bør gøre det, i de levendes boliger. Mange kulturer er nu fælles om kirkegårdene, og hvad nogen opfatter som respektløs adfærd, betragtes af andre som den naturligste ting. Nogle kulturer viser sorgen på uhyre demonstrativ måde med heftig lydelig gråd, for ikke at sige skrig, der nok kan få en mere følelseskontrolleret dansker til at spærre øjnene op.

Solbadning på de store kommunale kirkegårde er om ikke tilladt så accepteret. Men man må tilgive medlemmer af begravelsesfølget, der synes, det er upassende. Spilledåser, der spiller "Happy Birthday to you" kan høres på sydlandske kirkegårde, når en kær afdød slægtning har fødselsdag. Om det forekommer på danske kirkegårde er uvist, men en gennemsnitlig dansker vil nok finde det meget eksotisk. Nogle kulturer har mindemåltider på gravstedet f.eks. et år efter dødsfaldet, eller en afdøds fødselsdag fejres på lystig vis ved graven. De fleste ville nok være pragmatiske, hvis blot madpapir, plastikkrus og flasker fjernes omhyggeligt efter mindehøjtideligheden. Men hvor forskellige vi end er med hensyn til vores bearbejdning af sorgen, så gælder det, at der grundlæggende bør være respekt omkring de døde og tages hensyn til de efterladte.

Solbadning på Assistens Kirkegård i København.
Foto: Ursula Bach, Københavns Kommune.



Gravenes pasning er også et udtryk for de fælles normer. Det er sørgeligt at komme til et upasset gravsted. Det er, som man har svigtet og glemt den døde. Desuden vil ejerne til nabogravstederne være utilfredse, nøjagtig som man i villahaverne tilskriver sin egen haves mængde af ukrudt naboens manglende omhu og pleje af sin!

Ud af vanerne voksede de elementer, der dannede vores kirkegårds-kultur, og ud af vanerne dannes og fornys kirkegårdskulturen til stadighed. Ud af flere hundrede års vaner er kirkegårdens arvesølv skabt. Og arvesølvet skal man passe på.

Kirkegårdens arvesølv

Når man træder ind af kirkegårdsporten og ind i dødens have, lukker man den verdslige verden ude. Der sænker sig en ro og fred. Man sagtner farten – man giver sig tid. Hvorfor? Fordi stedet indbyder til det. Man konfronteres med de konkrete eksempler på kirkegårdskulturen, som den er dannet gennem kortere eller længere tid.

Mindekulturen: Gravminderne er et meget håndgribeligt eksempel på vores kirkegårdskultur. I over tusinde år er der rejst gravminder på vore kirkegårde, slægt har fulgt slægters gang.

Gravminderne styrker og forlænger erindringen om de døde. Gravminderne er rejst af mange årsager. For at agte den døde og for at trøste de efterladte. Men også andre motiver gør sig gældende. En demonstration af den afdødes eller familiens stand og plads i samfundshierarkiet kan være motivet, og det er i mange samfundskulturer et meget væsentligt element: Man vil ikke glemmes. Erindringen om den døde skal leve længe – helst evigt. Da Christian IV's fornemme gravmæle brændte i Tøjhuset i 1647, mente han, at erindringen om ham nu ville blive udsløttet. Der er en grund til, at revolter gerne resulterer i ødelæggelsestogter mod tidligere regimers monumenter og grave. Man ønsker at fjerne erindringen om fortidens skurke.

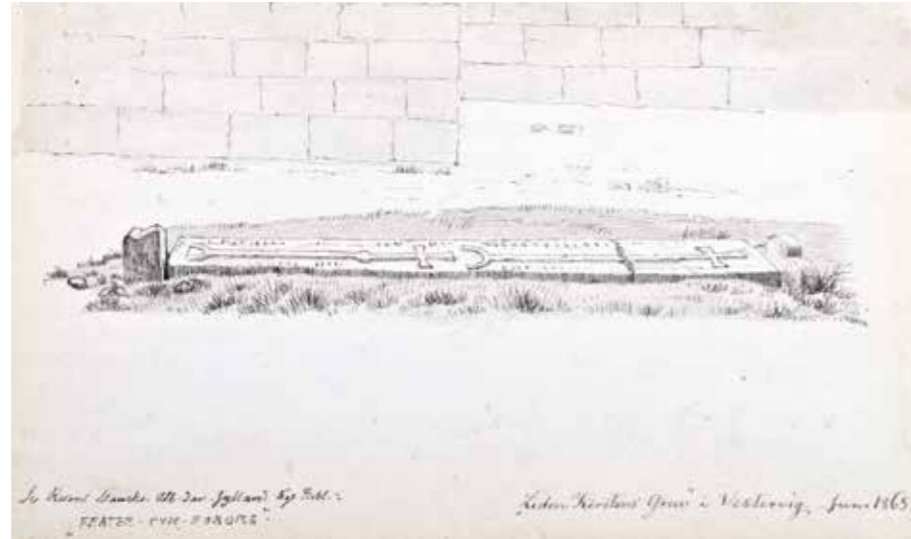
De mange bevæggrunde til at rejse monumenterne afspejles i disse og fortæller meget om den tid, de blev skabt i. Gravmindernes fortællinger, hvor fortællemåderne er gravmindernes form, udsmykning

Kirkegårdsdige med port, Olsker Kirkegård, Bornholm. Foto: Karin Kryger 2017.





Gravsten på Olsker Kirkegård, Bornholm. Den underholdende og tidstypiske indskrift lyder: Her blev nedlagt/ Naturens alvorlige Grandsøn/ Retfærdes og Ordens strenge Haandlanger/ Sand Christendoms oplyste Lærer/ De Trængendes Talsmand/ De Lidendes Husvaler/ Menneskehedens Ven/ Jørgen Lund/ Født 1752/ Død 1804. Foto Karin Kryger 2017.



Jacob Kornerup: Liden Kirsten og prins Buris grav, Vestervig Kirkegård, Sydthy Provsti. Nationalmuseet.

og tekst, giver os værdifulde og til tider ganske underholdende eller gribende historier om en nær eller fjern fortid.

I døden er vi alle lige, men det afspejles ikke nødvendigvis på kirkegårdene, hvor store, kunstnerisk udsøgte og elitære gravminder i nyere tid kunne vække negative følelser. Du skal ikke tro, du er noget!

Men kunsten og det gode håndværk gør sig nu også gældende i mindre og beskedne dimensioner, og en del af kirkegårdens arvesølv er så sandelig også at finde i mindre prangende monumenter. Også i de beskedne monumenter kan man finde udsmykning og tekst, der fortæller god eller rørende historie.

Man har altid haft fokus på fortjenstfulde mænd og kvinders grave, når man har ønsket at bevare ældre gravminder, men med lov om registrering af bevaringsværdige gravminder fra 1987 rettedes fokus også mod det almindelige, det tidstypiske og det lokalhistoriske. Det var



Liden Kirstens og prins Buris grav, Vestervig Kirkegård, Sydthy Provsti. Traditionen hævder, at den dobbelte ligsten er lagt over Kong Valdemar den Stores søster liden Kirsten og hendes elsker prins Buris. Historien om de elskende, der ikke må få hinanden og de katastrofale følger den forbudte kærlighed får, kendes i mange versioner (Tristan og Isolde, Romeo og Julie, Sixten Sparre og Elvira Madigan). Kilden til historien om liden Kirsten og prins Buris er en folkevises og har ikke bund i den historiske virkelighed. Traditionen om gravens tilhørsforhold til to fiktive personer går imidlertid langt tilbage og er en af kirkegårdens traditioner og en del af dens identitet. Foto: Karin Kryger 2017.

den daværende kirkeminister Mette Madsen, der en årrække var Foreningen for Kirkegårdskulturs formand, der fremsatte lovforslaget.⁴ Lovforslaget blev bl.a. fremsat, fordi man frygtede, at gravmæler af interesse ville blive fjernet fra kirkegårdene. Der var på det tidspunkt en velbegrundet frygt for, at en del af kirkegårdenes arvesølv i form af gravminder var truet af destruktion. Truslen blev for en tid fjernet, men loven skabte nogle andre problemer for kirkegårdene, der bl.a. er søgt løst ved indretning af lapidariumer til de bevaringsværdige gravsten.

Den grønne kulturarv: Kirkegårdens træer, buske og planter hører med til kulturarven. Nogle træer på kirkegårdene er flere hundrede år gamle og stod der altså også, da vores forfædre og mødre, nu lagt under mulde, levede. Træer og anden beplantning kan altså opfattes som arvestykker, og mange træer på kirkegårdene er hjembragt fra eksotiske lande til pryde for graven. Kirkegårdene er rige på levende for-



Siegfried Wagner: Gravmæle over konsulinde Elise Halkier, 1910, Tårnbæk Kirkegård, Kongens Lyngby Provsti. Foto Karin Kryger 2005.



Allé på Haderslev Assistenskirkegård.
Foto: Karin Kryger 2009.



Tjørnehæk. Ringsebølle Kirkegård, Maribo
Domprovsti. Foto: Karin Kryger 2014.

tidsminder, der fortæller om kirkegårdens gamle traditioner.⁵ Mange af vore kirkegårde har gamle alleer, som også tidligere generationer har vandret i. Historiens vingesus sidder i allétræernes toppe, hvorfra også vores forfædre hørte vinden suse.

Gamle kirkeregnskaber fortæller om kirkegårde indhegnet af tjørn, en stadig levende tradition, der går langt tilbage.⁶

Historien – lokalhistorien: Det er ikke kun de tusinde år gamle gravmæler, der får os til at mærke historiens vingesus, også gravminder fra den nære fortid giver os mulighed for at placere os selv i en historisk kontekst. De mange udgivelser, såvel i bogform som på nettet, der i disse år udkommer om enkelte kirkegårde, udgivelser, der ofte er en frugt af den landsdækkende gravminderegistrering, dokumenterer, i hvor høj grad lokalhistorien afspejler sig i kirkegårdene og deres monumenter.⁷ Hvor historier om enkeltpersoner og de lokale forhold omkring kirkegården væves til et kosteligt tæppe og ofte med Danmarks- og verdenshistorien indvævet i tæppets mønstre. Kirkegården kan fortælle historier, vi ikke kan finde dokumentation for andre steder.

Kirkegården som museum: På Assistens Kirkegård i København benævner man den ældste afdeling som den museale afdeling. Den karakteristisk kan man stille sig skeptisk over for. Kan en kirkegård, der er i brug, kaldes et museum? Ikke desto mindre er der mange steder frivillige kræfter, som udfører museale opgaver som formidlings- og dokumentationsopgaver. Det museale aspekt er vigtigt for kirkegårdskulturen, men må ikke stå i vejen for kirkegårdens udvikling. Kirkegården er en levende organisme de museale værdier til trods. *Fortid og Fremtid* skal i kirkegårdskulturel sammenhæng omfavne hinanden.

Rekreative værdier: En have er til rekreation. I dødens have finder vi trøst i vores sorg, da havens elementer, træer, buske, blomster og plæner sætter os i positive stemninger. I 1700-tallet anbefalede have-teoretikeren C.C.L. von Hirschfeld haveelementer på kirkegården, der øgede melankolien, hvorimod den danske læge og arkitekt Jens Bang advarede imod at plante dystre og mørke nåletræer på kirkegården, da han udarbejdede en plan for en udvidelse af Assistens Kirkegård i København. Nej til nåletræer og ja til store lyse plæner, der stemte sindets



mere muntre strenge.⁸ Imidlertid viser den popularitet, som skovkirkegårde har, at også mere dunkle naturelementer på kirkegården har en rekreativ virkning, og det måske ikke er så galt i denne sammenhæng at øge melankolien. Forskellige stemninger på kirkegården har og har altid haft stor betydning for kirkegårdens besøgende.

Kirkegården og gravmindet som kunstværk: På kirkegården kan der være monumenter, der er skabt af ansete kunstnere. Disse kan være flere hundrede år gamle, men også repræsentere kunsten i vor egen tid. Så vidt muligt bør disse bevares på kirkegården.

I 1900-tallet blev der anlagt mange kirkegårde i Danmark efter planer udført af fremragende landskabsarkitekter som f.eks. G.N. Brandt.

Monumentet for de faldne fædrelandsforsvarere fra Slaget på Rheden 1801 udført af Billedhuggeren Johannes Wiedewelt. Holmens Kirkegård København. Foto: Karin Kryger 2005.

Gravmæle med indhegning over Alphonso Yoldi, død 1852, og hustru udført efter tegninger af G.F. Hetsch. Assistens Kirkegård i København. Foto: Karin Kryger 2007.



Er kirkegårdens arvesølv en byrde?
Eller er det snarere en gave?

Er arvesølvet en tvangsarv? Ja – for så vidt er det, da vi har en pligt til at passe på den kirkegårdskultur, vi har arvet. Værdien af arvesølvet kan ikke måles i kroner og ører. Ikke desto mindre kræver det til tider anseelige økonomiske ressourcer at passe kirkegården og dens grave og gravminder. Økonomiske problemer der får taksterne til at stige og frister administratorer og politikere til at se kirkegården som en "forretning". Et "serviceeftersyn" af lov om registrering af bevaringsværdige gravmæler kan ses som et udtryk for denne tankegang. Lovændringen i 2014 betød således, at det lokalhistoriske bevaringskriterium gled ud, uagtet at netop lokalhistorien, som den udtrykkes i kirkegårdskulturen, i høj grad spiller en rolle for arvesølvets lødighed. Det er, som om man nu ønsker at prioritere den kanoniserede gravmindekultur på bekostning af almindelige menneskers gravkultur. Det er, som om kirkegårdskulturen og de pligter, der er forbundet med den, i højere og højere grad opfattes som en byrde, hvor der i virkeligheden er tale om en gave.

Skriddet er ikke taget fuldt ud, men lovændringen i 2014,⁹ afspejler dybest set den nutidskultur, som historiker og samfundsforsker Michael Böss så rammende beskriver på følgende vis: "Nutidskulturen er en kultur, der er kendetegnet ved et stadigt mere løst forhold til fortiden, men heller ikke har drømme og visioner for fremtiden."¹⁰ Ifølge Michael Böss en historieløshed, som også uundgåeligt vil få indflydelse på menneskers liv og fællesskab: "Hvad der går tabt, er nemlig en forståelse af mennesket som et væsen med et grundlæggende behov for at opleve mening i tilværelsen gennem eftertanke og erindring og for at nå til selvforståelse ved at se sit eget livs fortælling i en større social og kulturel sammenhæng og kronologi. For samfundet medfører historieløshed tæring på fællesskaberne."¹¹



Skovkirkegården på Ordrup Kirkegård anlagt af G.N. Brandt. Gravminderne er anbragt under træerne, der indrammer den lille lysning. Foto: Karin Kryger 2008.

NOTER

- 1 Leif Arffmann, "Forord", Kirkegårdskultur 1992, 5.
- 2 Ibid.
- 3 Rudolph Bertouch, Menigmands Minde, Maribo 1971, 247.
- 4 Beretning vedrørende registrering af gravminder. Afgivet af den af kirkeministeriet den 4. september 1984 nedsatte arbejdsgruppe, Betænkning nr. 1046, København 1985.
- 5 Johan Lange, Levende fortidsminder, Kbh. 1973; Gjerfuglen 3, november 2007. Temanummer: "Levende fortidsminder".
- 6 Karin Kryger, "Grøfter, tjørn og æbletræer. Holder Johan Exners opfattelse af den danske middelalderkirkegård?", Kirkegårdskultur 2015-6, 17-35.
- 7 Henriette Kragh Jacobsen, Livets Spejl. Vandringer på Asminderød, Grønholt og Humlebæk kirkegårde, Fredensborg 2011; Peter Olesen, Eva de la Fuente Pedersen, Jesper Gram- Andersen og Gitte Kjær, Garnisons Kirkegård, Kbh. 1998; Henning Fode og Connie Jantzen, Byens Kirkegårde, Århus 2005; Jimmy Munk Larsen, Begravet i Klitten – Vorupør Gamle Kirkegård - , Thisted 2016.
- 8 Karin Kryger, Allegori og Borgerdyd, Herning 1985, 163, 167-68..
- 9 Om lovændringen se flere artikler i Kirkegårdskultur, Jelling 2014.
- 10 Michael Böss, Det demente samfund, historieløshed i nutidskulturen, Århus 2014, 9.
- 11 Ibid.

Økonomismen

”Vi vil hellere bruge penge på de levende end på de døde”. Dette udsagn lyder ind imellem, når talen falder på udgifter til kirkegårdsdrift. Udsagnet bygger på en falsk modsætning. For kirkegården er nok stedet, hvor vi begraver vores døde, men kirkegården er til for de levendes skyld. Det er et vigtigt fælles rum, som binder os sammen på tværs af alle de forskelle, der ellers deler os i livet; her kommer vi alle på besøg, høj som lav, ung som gammel.

De penge, som samfundet, og særligt medlemmerne af folkekirken, bruger på kirkegårdsdrift og pasning af gravsteder, er altid godt givet ud (i 2015 bidrog folkekirkemedlemmerne over kirkeskatten med 948 millioner kr. til kirkegårdsdriften på de kirkeligt drevne kirkegårde). Disse penge bidrager til at give tiden form og skabe et sted, hvor fortid, nutid og fremtid mødes. Kirkegårdene skaber et smukt mindested over de jordiske rester af dem, der levede før os, og dem, vi har delt tid og jord sammen med, og her skal vi også selv engang ende.

Pengene til den enkelte kirkegårdsdrift bidrager på den måde til lokalt at gøre det historisk betingede menneskelige fællesskab håndgribeligt og skrive vores egen historie ind i en større historie. Kirkegården er som sådan et fælles anliggende, og det er for os i Foreningen for Kirkegårdskultur en selvfølge, at fællesskabet, hvad enten det er kommune eller kirke, betaler til det fælles rum, kirkegården er.

I det seneste årti er der kommet et øget fokus på især de folkekirkeligt drevne kirkegårdes økonomi og drift. Det må man hilse velkomment, blot man fortsat holder sig for øje, hvilket særegent fælles rum, kirkegården er. En kirkegård skal ikke give økonomisk overskud, men den skal naturligvis drives forsvarligt, og økonomien skal altid tilpasses de forandringer, som sker, og den udvikling, som finder sted.

Det øgede fokus på økonomien har gjort det dyrere at have et gravsted. Og sammenholdt med at pårørende i mindre grad synes villige



Graver på Gjellerup Kirkegård vander gravsted og taler med besøgende på kirkegården. Foto Eric Venbrux 2016.

til at bruge penge på gravsted og pasning af gravsted, samt at menighedsråd og kirkegårdsbestyrelser i for ringe grad har evnet at tilpasse kirkegårdens struktur og plejeniveau til kirkegårdens indtægter, så står kirkegårdskulturen foran store økonomiske udfordringer. Hvis ikke man i det enkelte sogn og på hvert enkelt sted udviser rettidig omhu, så ser fremtiden for dansk kirkegårdskultur (med dens fine samspil som begravelsessted og sted for erindringskultur) dystre ud.

Her vil der først blive set nøjere på kirkegårdens økonomi og den udvikling, som er sket i det seneste årti. Dernæst behandles spørgsmålet, om kirkegårdene er blevet for dyre i drift? Til sidst afsluttes med nogle få råd.

Det er blevet dyrere at have et gravsted

I 2007 udkom Betænkning 1491 om folkekirkens lokale økonomi.¹ Udvalget bag betænkningen kom med flere anbefalinger, som senere blev virkeliggjort, bl.a. disse:

- Indtægter og udgifter for kirkegården opgøres og opstilles separat i regnskaberne, så der kan opgøres et resultat af kirkegårdsdriften – dette er gennemført fra 2011.
- Der skal foretages et eftersyn af alle folkekirkeligt bestyrede kirkegårde, ved at hver kirkegård foretager en omkostningsberegning.
- Provstiudvalgenes kompetence vedrørende kirkegårdstakster ændres fra at være godkendende til at være fastsættende.

De relevante lovbestemmelser blev efterfølgende ændret, og i 2009 kom cirkulære og vejledning om beregning af kirkegårdstakster, disse blev opdateret i 2013.² Her er indholdet:

- Kirkegårdstakster er gebyrer, som ikke må overstige de faktiske omkostninger (inkl. langsigtede gennemsnitsomkostninger) ved en ydelse, f.eks. pleje og vedligeholdelse af et gravsted.
- Vejledningen anviser, hvorledes taksterne kan beregnes. Beregningen af timekostprisen er helt central, da tidsforbrug er med i grundlaget for taksterne. Timekostprisen er prisen for en effektiv arbejdstime på kirkegården og omfatter gartnerens løn, bidrag fra administration, bygninger, redskaber, arbejdstøj, sygefravær, betalte pauser osv.
- Bestemmelserne fastslår også, at forskelsbehandling er mulig mellem kirkeskatteydere og øvrige brugere, dvs. mellem medlemmer og ikke-medlemmer af folkekirken. Det gælder dog ikke gravstedsydelse. Dem skal alle selv betale den fulde pris for, se fig. 1.

Fig. 1. Oversigt over ydelser på kirkegården, som folkekirken må give tilskud til.

Tilskud fra kirkeskatten er mulig J / N	Folkekirke- medlemmer	Ikke- medlemmer
Vedrørende erhvervelse af gravsted	Ja	Nej
Vedrørende begravelsesydelse	Ja	Nej
Vedrørende gravstedsydelse	Nej	Nej

I *Betænkning 1491* argumenterer udvalget for, hvorfor det skal være som anført i fig. 1:

”Der kan argumenteres for, at erhvervelse af brugsretten til et gravsted samt gravning og tilkastning støttes med ligningsmidler fra kirkeskatten for så vidt angår medlemmer af folkekirken. Det er et politisk valg, om medlemmerne skal betale via kirkeskatten eller via taksterne. På mange af de kirkegårde, der drives af folkekirken, er disse ydelser helt gratis for medlemmerne. For så vidt angår ren- og vedligeholdelse af gravstedet kan man derimod argumentere for, at en subsidiering med kirkeskattemidler vil være urimelig i forhold til de medlemmer, som selv vælger at stå for vedligeholdelsen, idet de i så fald kommer til at bidrage til vedligeholdelsen af andres gravsteder uden selv at få gavn heraf.

Takster, der er lavere end omkostningerne, gælder i vid udstrækning også for personer, der ikke er folkekirkemedlemmer, eller som bor uden for kommunen, og som dermed ikke gennem kirkeskattebetaling bidrager til kirkegårdens opretholdelse. Taksterne for disse personer bør sættes op, så de dækker de faktiske omkostninger. Herved vil det samlede medlemsfinansierede kirkegårdsunderskud kunne reduceres mærkbart.”



Kirkegårdens personale på arbejde. Silkeborg Kirkegård. Foto: Jens Dejgaard Jensen 2017.

Betænkning 1491 konstaterer, at kirkegårdenes indtægter i gennemsnit dækker ca. 35% af kirkegårdenes udgifter.

De følgende år gennemførtes mange kostprisberegninger – og resultatet var stort set ens landet over: kirkegårdstaksterne steg.

Menighedsråd og kirkegårdsbestyrelser var ikke altid særligt begejstrede. I stedet for at forklare brugerne, at de ikke længere kunne få tilskud til gravstedsydelse, så gav de dem ofte ret i, at det var for galt . . . men det var jo kommet ”oppefra”.

Det er efter Foreningen for Kirkegårdskulturs mening muligt at forklare, at gravstedets pasning er en opgave for de pårørende, som ikke subsidieres af kirkeskat.

En gravstedsejer klager til kirkegården over prisstigningen på pasning af et gravsted og anfører, at hvis det drejede sig om rugbrød, ville prisen være steget til 45 kr. Svaret fra kirkegården var, at hvis et rugbrød havde fået lige så meget støtte som gravstedet, ville det tidligere måske have kostet 5 kr.³

Men vi mener også, at der enkelte steder har været overdrevet fokus på at få størst mulig egenfinansiering af kirkegårdsdriften, f.eks.: i et provsti indførte man meget høje gebyrer for fornyelse af gravsteder ved fredningstidens udløb, hvor de pårørende skulle vælge mellem nedlæggelse eller fornyelse. Resultatet var mange nedlæggelser – samt vrede og frustrerede pårørende, som ikke havde råd til at beholde et gravsted, som betød noget for dem. De høje gebyrer for fornyelse af gravsteder er nu blevet modererede.

Silkeborg Provsti godkendte en anden praksis, som gav de pårørende et reelt valg mellem fornyelse og nedlæggelse. For det første blev gebyret for fornyelse sat til en times arbejde, uanset gravstedets størrelse og åremålet for fornyelse – de administrative omkostninger er dermed dækket. Endvidere blev det muligt, når det drejede sig om gravsteds typer med obligatorisk vedligeholdelse ved fornyelse af gravstedet, at vælge mellem en flerårig vedligeholdelsesaftale til f.eks. 8000 kr. for

10 år, eller betale 800 kr. årligt og med ret til at opsigte gravstedet ved udløbet af hvert kalenderår. For en pensionist med en lille indkomst gør det en stor forskel.

Men konklusionen er klar: det er generelt blevet dyrere at have et gravsted, hvis man ikke selv kan passe det. Takstberegningerne viste i mange tilfælde, at gravstedsydelse delvist var betalt af kirkeskatten.

Er det for dyrt at have et gravsted? Nogle eksempler

I forrige afsnit blev *Betænkning 1491* citeret for, at kirkegårdenes finansiering ved egne indtægter dengang (2007) var ca. 35%. Det ser meget anderledes ud 8 år senere.

Enhver kan gå ind på sogn.dk⁴ og finde regnskabstal for kirkegårde. Nedenfor er indsat nogle tal fra kirkegårde i Frederikshavn Provsti.

Sogn	Folkekirkemedlemmer 1.1.2017	Dødsfald 2016	Kirkegårdens egenfinansiering 2015
Elling	3323	40	99%
Sæby	7832	125	55%
Skagen	6900	114	40%
Jerup	767	11	40%
Flade	1098	2	36%
Gærum	758	10	22%

Egenfinansieringsgraden er et nøgletal, som den enkelte kirkegård med fordel kan bruge: hvis udviklingen fra år til år viser en faldende tendens, er det, enten fordi indtægterne (fra gravsteder, begravelse osv.) svigter, eller fordi udgifterne øges.

Det er også fristende at sammenligne kirkegårde indbyrdes. Se f.eks. Sæby og Skagen. Er Sæby drevet mere effektivt end Skagen? Ikke nødvendigvis. De to kirkegårde har stort set ens forudsætninger i befolkningstal og antal dødsfald – men Skagen kirkegårds areal er ca. dob-



Gravstedsbesøg, Silkeborg Kirkegård. Foto: Jens Deigaard Jensen 2017.

Fig. 2. Nøgletal, sogne fra Frederikshavn Provsti.

belt så stort som arealet i Sæby.

I *Betænkning 1491* viser en analyse, at de mindste kirkegårde typisk har et dårligere forhold mellem indtægter og udgifter end de større – denne tendens ses også i de få tal fra 2015, som er præsenteret i fig. 2.

Egenfinansieringsgraden for Elling Kirkegård på 99% er overraskende. Årets tilskud til kirkegårdsdriften fra kirkeskatten var under 5000 kr. Der er ikke tvivl om, at Elling kirkegård har potentiale til en høj egenfinansieringsgrad, kirkegården er meget godt udnyttet, her er ikke mange tomme gravsteder. Men når indtægterne kun må dække de faktiske omkostninger ved gravsteds- og begravelsesydelse, må man spørge, om tallet er realistisk? Er der kirkegårdsudgifter, som er bogført forkert? Eller er taksterne for høje? Revisionen har ikke gjort bemærkninger i regnskabet.

Spørgsmålet, som blev stillet i overskriften, tør man nu besvare: Hvis en kirkegårds egenfinansieringsgrad er meget høj, kan det tyde på, at taksterne er for høje, og at de bør genberegnes.

Skanderup Kirkegård i Kolding Provsti har fået godkendt takster, der i 2017 er ca. 20% under provstiets takster.⁵ Menighedsrådet har gennemført takstberegninger ud fra de lokale forhold – og fået dem godkendt. Nedenfor ses Skanderups nøgletal, sammenlignet med kirkegårde af ca. samme størrelse i provstiet.

Foreningen for Kirkegårdskultur har talt med ansatte ved Skanderup Kirkegård, og de fortæller gerne om, hvordan det lykkes for dem at

have en lige så god økonomi som sammenlignelige kirkegårde med 20% højere takster:

- Jorden er forholdsvis let, og de har kun 6-7 lugerunder, hvor andre kirkegårde ofte har 9-10 runder. De bruger altså mindre tid på pasning af gravstederne, hvilket mærkes på prisen.
- De kan selv foretage småreparationer som slibning af knive på hækklippere o.l. De går altså ikke i stå på grund af mindre nedbrud i maskinparken.
- Arbejdsglæde og stolthed over arbejdspladsen giver godt motiverede medarbejdere.

Skanderup kirkegård har altså valgt at vise, at pasning af gravsteder kan koste mindre på deres kirkegård – og provstiuvalget har godkendt deres særtakster.

Er de øvrige kirkegårde i Kolding provsti for dyre? Det kan ikke konkluderes på dette grundlag. Men det er bemærkelsesværdigt, at faglig dygtighed, godt arbejdsmiljø og høj motivation kan have betydning for taksterne.

Kirkegårdstakster på det kommunale område

På de kommunale kirkegårde er tommelfingerreglen for takster, at ingen takster må overstige de faktiske udgifter forbundet med en ydelse, og at alle takster kostprisberegnes. Dvs. samme princip som på folkekirkens kirkegårde. Priserne på monopolydelser såsom gravning af grav og kremation godkendes af kommunalbestyrelsen. Der kan på disse områder gives rabat til kommunens borgere, hvis der er politisk ønske herom.

Alle andre takster (også kaldet entreprenørtakster) skal afspejle kostprisen beregnet som prisen på det samlede forbrug af arbejds løn, maskiner og materialer.

For udenbys borgere fraviges tommelfingerreglen; her kan kommunerne frit fastsætte prisen på monopolydelser. Således opkræver Kø-

Fig. 3. Nøgletal, sogne fra Kolding Provsti.

Sogn	Folkekirkemedlemmer 1.1.2017	Dødsfald 2016	Kirkegårdens egenfinansiering 2015
Skanderup	3610	36	58%
Vamdrup	4921	59	46%
Bramdrup	3939	40	53%
Tyrstrup	3221	62	52%

benhavns Kommune et fast udenbystillæg på 1000 kr. for urnegravsteder og 2000 kr. for kistegravsteder, mens man på Frederiksberg betaler dobbelt så meget som kommunens egne borgere for gravstedserhvervelse, hvis man kommer udefra.

At både monopoltakster og entreprenørtakster kan variere ganske meget fra kommune til kommune er en kendsgerning, der nok ikke kun afspejler forskelle i effektivitet kommunerne imellem, men også forskellige metoder til beregning af kostpris. Hvilken jordpris bør f.eks. lægges til grund for taksten på leje af 3 m² i 20 år? Det kan der være mange bud på.

At priserne kan variere meget fra kommune til kommune er imidlertid ikke så iøjnefaldende en problematik som på folkekirkens område. I Danmark er man vant til, at kommunalt selvstyre medfører store prisforskelle på sammenlignelige ydelser – et godt eksempel er institutionsområdet. Folkekirken derimod ses nok i større grad som én institution.

Fra udgiftspost til medejerskab

Kirkegårdstaksterne er steget i de senere år. Ud fra den præmis, at man selv skal betale for pasningen af eget gravsted (mens fællesarealerne betales af fællesskabet), er det både ret og rimeligt, at prisniveauet er blevet tilpasset kostprisen. En ansvarlig og dygtig drift af kirkegården kan som vist hjælpe til med at holde udgifterne nede, men spørgsmålet er, om det er tilstrækkeligt til at undgå de udviklingstendenser, der ses for øjeblikket, at gravsteder sløjfes hurtigere end tidligere eller helt fravælges? Kirkegårdskulturen får da i stigende grad karakter af en hurtig-glemselskultur.

Der er derfor brug for såvel en holdningsændring hos de pårørende som hos dem, der har ansvar for kirkegårdsdriften.

Man skal som pårørende acceptere at betale for den ydelse, man får. Det kan lyde temmelig flot, når man som pårørende står med regningen på en gravstedsaftale på f.eks. tredive år med grandækning. Det astronomiske beløb tager måske ligefrem det meste af arven og gør



Gravstedsbesøg. Silkeborg Kirkegård.
Foto: Jens Dejgaard Jensen 2017.

det meget nærværende, hvor dyrt det er at dø. Har man ansvar for kirkegårdsdriften, er det derfor vigtigt, at man – hvis økonomien er et problem – tager fat i de nødvendige omlægninger og herunder fremmer mulighederne for mindre vedligeholdelseskrevende og mindre omkostningstunge gravsteder og gravanlæg. Det er ikke en tilfældighed, at skov- og parklignende kirkegårdsanlæg er populære i disse år. De er ofte billigere at drive og kræver færre arbejdstimer. En anden mulighed for at reducere udgifterne er at få lokale frivillige engageret i kirkegården og dens pasning.

NOTER

- 1 Betænkning 1491. Folkekirkens lokale økonomi, Kirkeministeriet 2007.
- 2 Kirkeministeriets cirkulære 9074 og vejledning 9075 af 12. februar 2013.
- 3 Eksemplet kan ses på <http://www.skk.dk/og-svar/>
- 4 Sogn.dk – portal med oplysninger om folkekirkens sogne.
- 5 www.skanderupsogn.dk/kirken/kirkegaarden/priser-paa-gravsteder/
www.koldingprovsti.dk/provstiet/kirkegardstakster/

Kirkegården er en frodig have, ikke en gold grusørken

I forbindelse med forarbejdet til bogen *Den danske kirkegård og dens problemer* (1961) afholdt provst Exner en række møder med en bredt sammensat gruppe af fagfolk, bl.a. billedhuggere, provster, arkitekter og havearkitekter (som var den tids betegnelse for landskabsarkitekter). Ved et møde den 2. oktober 1952, der omtales af havearkitekt Georg Boye i tidsskriftet *Havekunst*,¹ konstaterer Boye, at "kirkegården i havekunstnerisk betydning er et relativt nyt begreb". Imidlertid viser nyere forskning,² at kirkegårde måske allerede i middelalderen var planlagte og i større eller mindre grad muligvis altid har været det.

For landsbykirkegårdenes vedkommende ved vi, at det i forbindelse med de reguleringer, der blev resultatet af loven fra 1922, bliver almindeligt med sammenhængende og planlægningsmæssigt velovervejede kirkegårdsplaner, nogle gange ved havearkitekters mellemkomst. De nyere kirkegårde, begyndende med Assistens Kirkegård i København fra 1760 og sidenhen mange andre købstads- og bykirkegårde, er ofte resultatet af professionelle planlæggeres arbejde, som oven i købet har resulteret i anlæg af så høj landskabsarkitektonisk kvalitet, at de markerer dansk havekunst internationalt. Det gælder eksempelvis Mariebjerg Kirkegård (1926-36), der er optaget i den danske kulturkanon, Lyngby Parkkirkegård (1952-67) og Nivå Kirkegårds udvidelse (1975 og 1985).

At provst Exner i sit arbejde med bogen inviterer havearkitekter og ikke en anden type planlæggere som f.eks. ingeniører eller landinspektører til drøftelserne om kirkegårdene, understreger hans forståelse for den væsentlige pointe, at de danske kirkegårde er grønne anlæg. Kirkegårdene i Danmark har altid været grønne, og Exner stiller ikke en eneste gang spørgsmålstegn ved, om de skal vedblive med at være "dødens haver".



Skovafsnit på Mariebjerg Kirkegård, der er anlagt efter plan af landskabsarkitekt G.N. Brandt. Foto: Eivind Wad.

Ét af de væsentlige, overordnede karaktertræk ved de danske kirkegårde er, at de også i dag er grønne. Det hænger sammen med, at vi her i landet er beriget med det naturgivne vilkår, at jordoverfladen og mulden er til for at være plantedækket. I naturen dækkes jorden af de planter, græsser, urter og træer, som det givne steds betingelser og udviklingsstadium tilsiger. I haver, parker og på kirkegårde er det vi mennesker, der kan bestemme, hvilke planter og hvilken grad af dyrket/naturligt udtryk vi ønsker. Jorden skal ikke camoufleres, men er et potentiale for dyrkning. Uagtet tidernes skiftende natursyn har vi danskere således en urgammel tilknytning til og identifikation med det sansede grønne, frodigheden og det dyrkede land, som er så grundlæggende og betydningsfuldt, at det har en lindrende og glædende virkning på os. Derfor skal de fysiske kirkegårde fortsat være grønne og frodige anlæg.

Det langsomme skuespil

I et essay fra 1941 beskriver arkitekten og forfatteren Steen Eiler Rasmussen udviklingsforløbet for haver, parker og landskaber som "det langsomme skuespil".³ Som helhed er det en fin beskrivelse af, hvordan grønne anlæg lige så stille forandrer sig over tid, men dykker man ned i den enkelte have, park, kirkegård eller det enkelte landskab, vil man se, at cyklus og levetid både for det enkelte område og for dets elementer af træer, hække, blomster, strukturer, diger mv. er forskellige. Mange af vore landsbykirkegårdes grundform bestående af afgrænsning, terræn og kirkebygning står i dag, 8-900 år senere, stort set uændrede. Nok kan kirkebygningen være til- og ombygget mange gange, diger kan have afløst skelgrøfter, og digerne kan være omsat, men grundstrukturen er så klar og stærk, at det i de helt store træk er det samme anlæg, vi i dag oplever som en betydningsfuld del af vores kulturarv.

Anderledes er det med de grønne elementer. Som grønt element har træer eksempelvis en lang levetid, fra de bliver plantet, til de er udvoksede og dør. Mange arter har endda en levetid, der er så lang, at de overlever mange menneskelige generationer, og de får dermed, særligt i kirkegårdssammenhæng, en funktion af at forankre anlægget i tiden og signalere en stabilitet, der rækker ud over vores eget liv. Set over et år har de samtidig en cyklus med løvspring, blomstring, frøsætning og løvfald. Lægger man dertil de skiftende vejrforhold, kan oplevelsen af det samme træ variere fra minut til minut, når vejret skifter fra vindstille til blæst. Og træet får lyd, når det skifter til regn, og vandet drypper fra træet, og når det skifter til sol, og træets farver mættes. For andre elementer, f.eks. en enkelt blomst, er livstiden ganske kort fra knoppen dannes, til blomsten visner. De grønne elementers cyklus og dynamik er umiddelbart sammenlignelig med menneskelivets, og som symboler hjælper de os til både at erkende livets flygtighed og livets gave, hvilket specielt på kirkegårde har dyb betydning.

Set i forhold til hverdagslivets hastige rytme, hvor vi har travlt og er aktive og handlingsorienterede, er haver, parker og landskaber ka-

Side 55:
Stemningsfuldt gravrum på Nivå Kirkegårds
udvidelse, der er anlagt efter plan af land-
skabsarkitekterne Morten Klint og Knud
Lund-Sørensen. Foto: Mette Fauerskov
2008.



rakteriseret af en langsommere tid. En tid hvor de grønne elementers cyklus og levetid sætter hastigheden.⁴ Kirkegårdene udgør en særlig langsom variant, hvor et vigtigt fokus må være at skabe betingelser for en endnu lavere puls, som – formuleret med nutidens ord – giver mulighed for ro, refleksion og eftertænkning, eller som formuleret af Exner: ”anlæg og beplantning skal stemme sindet til stilhed og andagt”. For behovet for meditativ ro og sanselige oplevelser er et eksistentielt behov, der ingenlunde er blevet mindre siden Exner.

Frodigheden er under pres

I kirkegårdenes indre strukturer af hække, beplantninger, træer og gravsteder mærker vi i disse år en øget hastighed i ”det langsomme skuespil”. De forandringer, der løbende er sket på landsbykirkegårde og på mindre bykirkegårde uden for vækstområderne de sidste små hundrede år har taget fart, og dertil er kommet en række af nye ændringer, hvilket har sat det grønne under pres.

I perioden fra midten af 1900-tallet og frem til omkring år 2000 er ændringerne i form af udskiftning af træer, fornyelse af beplantninger og hække, justering af antal af gravpladser og indpasning af nye gravstedstyper mange steder sket så langsomt, at det i de store linjer næsten kun er registrerbart ved at sammenligne fotos eller kort. Eksempelvis kan det ved at sammenligne et 90 år gammelt kirkegårds-kort med et nyt kort over Durup kirkegård, hvor fastlæggelsen af en gravstedsstruktur til dobbelte rækker er foretaget allerede i 1926 eller før, ses at strukturen overordnet set er uændret. I detaljerne er der dog sket lidt, eksempelvis er der inden for rammerne af den gamle struktur indpasset nye gravstedstyper nord for kirken, og gravstederne nærmest kirken er fjernet.

Andre steder har de løbende forskydninger og ændringer i sogne-størrelser, sognetilknytning, ønsker om nye gravstedstyper, forbedrede adgangsforhold mv. afstedkommet større ændringer almindeligvis begrundet i praktiske og funktionelle hensyn og ikke altid med et heldigt resultat.



At det grønne i dag er under pres, både i relation til grave og til fællesarealer, og at skuespillets kadence er stærkt stigende i disse år, skyldes især et økonomisk parameter. Dels er der øget fokus på kirkegårdens driftsudgifter som helhed, og dels er der gennemført betydelige prisstigninger på gravstedernes takstpriser i perioden fra 2010 til 2012.

Den øgede brugerbetaling til gravstederne har primært to konsekvenser for kirkegårdsanlæggene: For det første har gravstedets pris fået større betydning for nye gravstedsejere, der i højere grad ønsker prisbillige gravsteder, eksempelvis urnegravsteder med liggende gravminde i græs, små gravsteder, gravsteder i fælles anlæg eller forskellige former for anonyme gravsteder. Dette har betydet, at udviklingen i retning af mindre efterspørgsel efter traditionelle gravsteder og større efterspørgsel efter de nyere og mindre arealkrævende gravstedstyper er blevet forstærket markant. For det andet har prisstigningen på pleje af gravstederne betydet, at de opretholdes i kortere tid end tidligere. I eksemplet fra Durup Kirkegård var 20% af de traditionelle gravsteder ledige i 2015, men det er meget almindeligt, at op til 50% af gravstederne er ledige og henligger grusbelagte, måske med få planter og

T.v.: Kirkegårds-kort over Durup Kirkegård, Salling Provsti, 1926. Durup Kirkes arkiv.

T.h.: Kirkegårds-kort over Durup Kirkegård, Salling Provsti, 2015.

I et afsnit på Ry Kirkegård, Skanderborg Provsti, er der sket store forandringer. Der var tidligere traditionelle gravsteder i et terrasseret anlæg med støttemure. På grund af et øget behov for gravsteder i fælles anlæg er det blevet omlagt med blomstrende, grønne skråninger og flader med stor årstidsvariation. Anlagt efter plan af Møller & Fauerskov Landskabsarkitekter. Foto: Mette Fauerskov 2017.



med en hæk omkring. Det gennemsnitlige billede, der tegner sig på de mindre kirkegårde er således, at der fremadrettet bliver behov for væsentligt færre traditionelle gravsteder og samtidig lidt flere af de nye gravstedstyper, samt at det samlede arealbehov til gravsteder er stadigt faldende.

Nogle steder opretholdes de ledige gravsteder og camoufleres som gravsteder i brug med hjemfaldne gravminder, fordi det for det enkelte sogn kan være ubærligt at se virkeligheden i øjnene. Men det er meningsløst at opretholde ledige gravsteder, der ikke er behov for, fordi det er et af kirkegårdenes kendetegn, at de afspejler det omkringliggende samfund. Andre steder sløjfes gravsteder spredt rundt på kirkegården, og arealerne dækkes med grus eller tilsås med græs. Også den fremgangsmåde er uhensigtsmæssig, fordi gravstedsstrukturen, som er bærende for anlæggene, går i opløsning.

Som et resultat af det øgede fokus på driftsøkonomien er kirkegårdenes fælles, grønne elementer samtidig kommet under ekstra hårdt pres, og de tendenser, der tidligere har gjort sig gældende, har nu taget fart. Der er blevet fjernet kilometervis af forhække ved gravstederne,



Alléer og træerækker på Gl. Sogn Kirkegård, Ringkøbing Provsti, giver identitet til et område, der ikke er i brug til gravsteder. Foto: Mette Fauerskov 2014.

værdifulde beplantninger og gravstedsplanter er fjernet, og formklippede træer og træer, der "sviner", er blevet fældet. Når der af frygt for at belaste driftsøkonomien ikke bliver etableret erstatningsplantninger eller nye grønne strukturer, der kan skabe nye helheder, bliver konsekvensen, at anlæggene mister helhed, sammenhængskraft, frodighed og dynamik.

Der hersker mange steder en rådvildhed, i forhold til hvordan man skal anvende de arealer, der ikke længere er brug for til gravsteder. Værst er det, når de ledige arealer dækkes af grus, der sammen med den udbredte brug af grus på gravstederne kan få kirkegårdsanlægget til at minde om en grusgrav. Ikke at der ikke må være grus på kirkegårdene, men grus er et belægningsmateriale, hvis funktion alene er at sikre farbare stier. Anvendelsen af grus må derfor begrænse sig til de steder, hvor det er nødvendigt for færdslen. Næsten lige så uheldigt kan det være, når ledige arealer omlægges til en græsplæne, der uden karaktergivende, grønne elementer eller terrænforhold får karakter af en boldbane.

Rådvildheden kan i nogen grad hænge sammen med den herskende

På Østermarie Kirkegård på Bornholm giver store, blomstrende buske, der er plantet på ledige arealer, kirkegården et stemningsfuldt, sansemættet og fortættet præg.
Foto: Mette Fauerskov 2015.



indstilling til private haver. Etnolog Helle Ravn beskriver,⁵ at kirkegårdene udtrykker den til enhver tid gældende norm for indretning af haver, og at der i parcelhushaverne nu ses en tydelig tendens til det, hun kalder "Silvan-haver", som er forhaver, der er belagt med flintesten, granitskærver og fliser, og hvor planter til tider er næsten helt fraværende. Men hverken grusbelægninger eller græsplæner skaber en have. Konsekvensen er, at kirkegårdens frodige havepræg langsomt, men sikkert, forsvinder, og årsagen er, at forståelsen for, at "kirkegården er en have", er tabt af syne. At "kirkegården er en have" kunne med fordel indskrives i enhver kirkegårds vedtægter.

Selv om der er god grund til at se konstruktivt på kirkegårdenes økonomi, tilpasse dem til den nye virkelighed med et faldende arealbehov til gravsteder og søge løsninger, der kan reducere omkostningerne, er der samtidig behov for, at ændringerne sker på et mere stabilt, fagligt grundlag, hvor den enkelte kirkegårds eget langsomme skuespil indtænkes.

NOTER

- 1 *Havekunst*, 1952, 71.
- 2 Karin Kryger, "Grøfter, tjørn og æbletræer. Holder Johan Exners opfattelse af den danske middelalderkirkegård?", *Kirkegårdskultur* 2015-16.
- 3 Steen Eiler Rasmussen, *Haven, det langsomme skuespil, Læsning til at falde i søvn på*, Kbh. 1941.
- 4 Anne Marie Lund, "Vedvarende midlertidigt" <http://arkfo.dk/da/issue/landskab-nr-5-2014>
- 5 Helle Ravn "Skovkirkegårde, gravsteder og parcelhushaver - jo, der er en sammenhæng", *Kirkegårdskultur* 2012-13.

Alt efter forholdene kan der på større, sammenhængende og ledige arealer etableres en lund i højt græs, hvilket ikke fordrer megen pleje. Eksempel fra en æblelund ved Søholt gods. Foto: Mette Fauerskov 2014.



En fremtid med grønne kirkegårde

De nye forudsætninger for kirkegårdenes økonomi kan give anledning til overvejelser om, hvorvidt tiden er inde til et helt nyt paradigme eller måske nye lovbestemmelser svarende til loven fra 1922, der blev gennemført succesrigt og sikrede den "orden", der var hensigten. Men et forsøg på en generel og overordnet styring af kirkegårdene vil, som i perioden efter 1922, medføre ensretning, og vi vil, foruden tab af kulturværdier, risikere at miste et af de mest værdifulde kendetegn ved de danske kirkegårde, som er, at de er overordentligt forskellige.

I stedet må man på flere planer arbejde meget nuanceret med udviklingen af kirkegårdene. For det første på baggrund af en forståelse for det enkelte anlæg, dets historie, bevaringsværdier, særlige karaktertræk og de lokale ønsker og behov, og for det andet ved at gøre brug af en bredere palet af de mangfoldige muligheder og udtryk, der ligger i havekunstens virkemidler. Styrende for arbejdet må være et ønske om, at hver eneste kirkegård på sine egne præmisser skal udvikles som "dødens haver", og en bevidsthed om økonomien må naturligt indgå i arbejdet – ikke omvendt. Det gælder alle typer kirkegårde, store som små, i by og på land, i sogne med et stabilt eller stigende gravpladsbehov og – for de fleste kirkegårdes vedkommende – i sogne med faldende gravpladsbehov.

Med fokus på det mest almindelige, nemlig kirkegårde med et faldende pladsbehov, præsenteres her tre bud på, hvordan der konkret kan arbejdes med udvikling af kirkegårdene med respekt for det frodige havepræg og den langsommelighed, der bør herske her – og med den økonomiske bevidsthed intakt.

Udvikling af umistelige kirkegårde

Umistelige kirkegårde er kirkegårde, hvis samlede anlæg er af så stor

kulturhistorisk præg og vigtighed, at de bør opretholdes for eftertiden. Sådanne kirkegårde har vi ikke mange af, men de findes heldigvis, og her handler udvikling først og fremmest om sikring og bevaring af unik kulturarv.

Sdr. Skast Kirkegård i Tønder Provsti er et eksempel på en umistelig kirkegård.¹ Den er en af de få kirkegårde herhjemme, hvor opdelingen i ejendomsgravsteder, der blev fastlagt i 1814, og som sandsynligvis bundes i en endnu ældre opdeling af kirkegårdens areal, stadig er tydeligt aflæselig. Af kirkegårdskortet fra 1814 ses en social opdeling af arealet, hvor sognets to store gårde havde hver deres store gravsted med plads til 20-40 kister på den mest attraktive beliggenhed syd for kirken lige ved indgangen, mens sognets jævne bønder fik 7-12 mands gravsteder vest og nordvest for kirken. Det mindst attraktive areal nord for kirken blev oprindeligt udlagt til pestbegravelser, men er senere inddraget til almindelige gravsteder.

På det største gravsted, som tilhører Åsgården, var der 40 pladser, og selv om dets areal er reduceret lidt siden det gamle kort, er det stadig et markant gravsted, hvor man kan se slægtens gravminder fra forskellige tider, hvor det ældste er en liggesten fra cirka 1760. Men tidens tendens med et faldende behov for gravpladser er nu ganske synlig, der er mange ledige gravsteder, og med blot 110 indbyggere i sognet er det næppe sandsynligt, at økonomien på længere sigt rækker til at

T.v.: Kort fra 1814 over Sdr. Skast Kirkegård fra 1814. Kirkegården er opdelt i ejendomsgravsteder, hvor de største ejendomme fik store gravsteder med den mest attraktive beliggenhed syd for kirken. Rigsarkivet Aabenraa.

T.h.: Luftfoto fra 2014 af Sdr. Skast Kirkegård. Opdelingen i ejendomsgravsteder er stadig aflæselig. DDO, © COWI.



opretholde den gamle struktur. Spørgsmålet er, hvem der skal betale, og på hvilken måde og i hvilket omfang kirkegården kan bevares.

Kirkeministeriet introducerede begrebet "umistelige kirkegårde" i "Bekendtgørelse af lov om folkekirkens kirkebygninger og kirkegårde" fra 2016. Begrebet angår også i dette regi de kirkegårde, der skal bevares for eftertiden. Imidlertid indebærer loven, at det først vurderes, om en kirkegård er umistelig, hvis den ønskes nedlagt – og da vil det i de fleste tilfælde være for sent; en kirkegård, der ønskes nedlagt, er med overvejende sandsynlighed allerede tømt for gravsteder. Derfor er det afgørende, at et initiativ til udpeging og sikring af denne type kirkegårde tages af stifter og provstier i samarbejde med menighedsråd, museer og kirkegårds konsulenter. Hvordan det skal finansieres er et åbent spørgsmål, men ud fra en erkendelse af, at kultur koster, at der formentlig kun vil være et lille antal kirkegårde i hvert stift, der er så kulturhistorisk markante, at de kan kategoriseres som "umistelige", og at de med god formidling og markedsføring vil tilføre stederne turistmæssig opmærksomhed, må man håbe, at velviljen kan findes.

Den nordvestlige del af Sdr. Skast Kirkegård, Tønder Provsti, 2014. Gravstederne ligger i enkeltrækker, alle gravminder er orienteret mod øst, og der er revne jordstier. Foto: Mette Fauerskov 2014.



For nogle af de umistelige kirkegårdes vedkommende kan anlægge-
ne sikres gennem ret beskedne tilføjelser til kirkegårdsvedtægten. For
andre kirkegårde som i Sdr. Skast må der udarbejdes en bevaringsplan,
der primært tager sigte på gravstedsstrukturen, men som også forhol-
der sig til de øvrige dele af kirkegårdens helhed og detaljer. Herunder
den lægivende beplantning, randtræer, diger, gravminder samt den
bemærkelsesværdige detalje, at der kun ses grus på de primære stier,
mens de øvrige stier og gravsteder henligger med revet jord. I arbejdet

På Nordby Kirkegård på Samsø har hvert
gravsted sin egen hæk langs alle fire sider.
Gravstedsstrukturen var tidligere mere al-
mindelig, og den er bevaringsværdig, da den
nu kun ses kun få steder i landet.
Foto: Mette Fauerskov 2013.

må indgå nøje overvejelser om, hvordan man skal bevare og restaurere på en dynamisk og handlingsorienteret måde, der tager hensyn til de grønne elementers livscyklus, sikrer en fortsat og funktionel brug af gravstederne og videreudvikler kirkegårdens fortættede stemning og skønhed.

Udvikling af kirkegårde med et meget lille behov for gravpladser

Der er en del af vores landsbykirkegårde, hvor sognets indbyggertal er så lille, at der kun er behov for ganske få gravsteder, og de vil på sigt måske helt udgå som aktive begravelsespladser og overgå til ødekirkegårde. Nogle af kirkerne er blevet til lejlighedskirker, og for andre kirkers vedkommende overvejes det, at de tages ud af brug. Der er ingen grund til at begræde dette faktum, dels fordi kirkegårdene selv næsten uden gravsteder sagtens fortsat kan tjene deres formål som smukke, meditative rum og ramme for begravelser, og dels fordi "kirkegårdens erindringsrum ... [er] i en evig tilstand af samtidig tilblivelse og opløsning og dermed sjældent (er) et sted for entydig bevaring af det forgangne ... for de danske kirkegårde er altid præget af forandring og forgængelighed", som Tim Flohr formulerer det i en artikel i årsskriftet *Kirkegårdskultur*.² Uanset hvor lille behovet for gravpladser er, sikres deres bevaring gennem en fortsat brug.

Nogle af disse steder, eksempelvis Egens Kirkegård i Syddjurs Provsti, er i kraft af deres grundform med kirkebygning, afgrænsning, terræn og beliggenhed samt eventuelle karaktertræer så kraftfulde i sig selv, at de, også hvis der kun er ganske få gravsteder og græs, stadig vil være stemningsmættede og fungere fint som meditative, rolige rum.

Egens Kirke rejser sig på toppen af en bakke som et landemærke og et vartegn for Mols. Den unikke beliggenhed understreges af markante skråninger langs ydersiderne af digerne, og også inde på kirkegården er terrænet dramatisk, idet det til alle sider skråner stejlt op mod kirken. Fra kirkegården er der storslåede landskabsudsigter. Kirkegården

er i dag terrasseret med støttemure, der er etableret for at få gravstederne til at ligge på vandret terræn. Da der imidlertid ikke er mange aktive gravsteder tilbage på kirkegården, er det planen at retablere det oprindelige, jævnt skrånende terræn, og koncentrere de fleste fremtidige gravsteder nordøst for den oprindelige kirkegård på en eksisterende kirkegårdsudvidelse, hvortil der er god tilgængelighed. På den gamle del af kirkegården vil der efterhånden kun være enkelte traditionelle gravsteder med bevaringsværdige gravminder på de stejle arealer samt relativt få kiste- og urnegravsteder på de mere flade og tilgængelige arealer. Herved vil anlægget komme til at fremstå med et helt enkelt, grønt og sammenhængende udtryk med få, men stærke, hovedelementer: Yderst vil der være diger og hæk og indenfor en græsklædt bakke, hvor kirken troner på toppen.

Egens Kirkegård set fra landskabet.
Syddjurs Provsti.
Foto: Anne Marie Møller 2017.





Egens Kirkegård, set fra adgangssiden i øst. De stejle skråninger langs ydersiden af digerne mod øst og syd er sandsynligvis resultatet af jordopfyldning.
Foto: Anne Marie Møller 2017.

På andre kirkegårde med et meget lille gravpladsbehov er det nødvendigt at arbejde med tilføjelser og ændringer for at sikre, at kirkegården fremstår som en værdig ramme omkring kirken og opfylder sin funktion som fredfyldt rum. Tøndering Kirkegård i Salling Provsti er en af de kirkegårde, hvor der allerede i dag er et meget lavt og samtidigt faldende gravpladsbehov. Der er nu kun knap 30 aktive, traditionelle gravsteder samt nogle få gravsteder med liggende gravminder i græs. Kirkegårdens fremtræden i dag illustrerer den forarmning, der kan opstå, når gravsteder og grønne elementer fjernes, og arealer og diger plejes så "pænt" og ordentligt, at der stort set ingen sanselige oplevelser er tilbage.

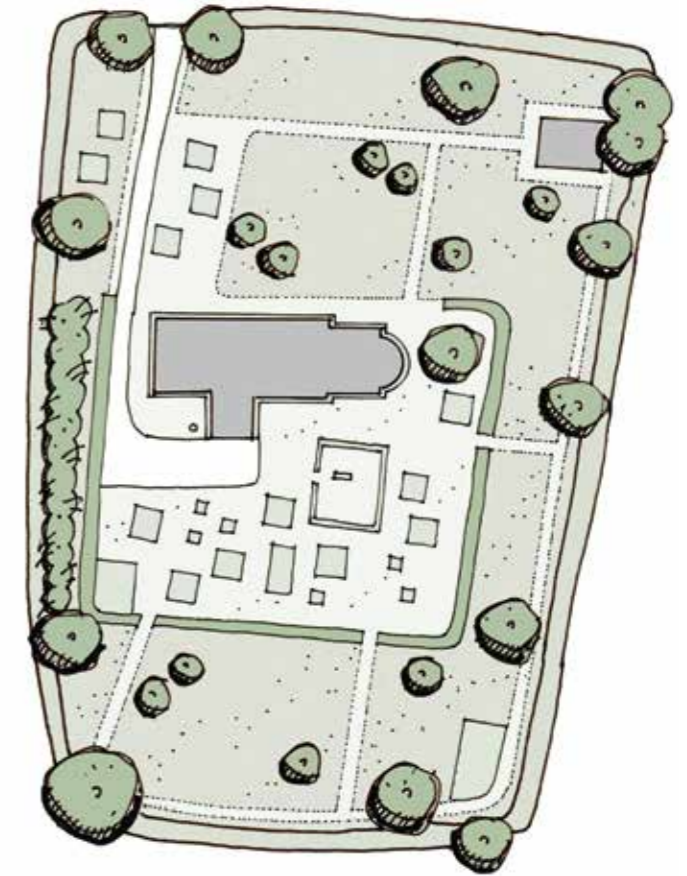
Tøndering Kirke og Kirkegård er højt beliggende på et lokalt, næsten vandret terræn i et vidtstrakt, åbent landbrugslandskab. Der er indkig til kirken fra store afstande, og der er tilsvarende udsyn fra kirkegården, hvorfra man kan se til adskillige kirker. Den frie og forblæste beliggenhed er en af kirkegårdens væsentlige karaktertræk. Den nordlige del af kirkegården, der også er adgangsområde, fremstår karakterløs og gold med flade, tæt klippede græsarealer og store områder med grus. Næsten alle de aktive gravsteder ligger syd for kirken, og områ-

det fremtræder "affolket", da der er mange ledige gravsteder. Som helhed fremstår kirkegården usammenhængende, åben, uden særpræg og uden sammenhæng med det omgivende landskab.

For kirkegården er der udarbejdet en udviklingsplan, hvis hovedidé er, at den som helhed skal være grøn og med et naturpræget, "råt" og samtidig sanseligt udtryk, der harmonerer med det omgivende landskab, samtidig med at det vidtstrakte ud- og indsyn fastholdes. En



Tøndering Kirkegård i dag. Hvide arealer er grus. Gravsteder med rød streg er ledige. Kirkegården fremtræder gold og "affolket".



Udviklingsplan for Tøndering Kirkegård. Det aktive gravstedsområde samles syd for kirken i et hækafgrænset, havepræget felt, mens de øvrige arealer omlægges til et mere naturpræget udtryk. Kirkegården bliver grøn og frodig. Skitseforslag udarbejdet af Møller & Fauerskov Landskabsarkitekter.

anden hovedidé er at koncentrere et lille og aktivt gravstedsområde umiddelbart syd for kirken.

Det aktive gravstedsområde tænkes afgrænset af en bred bræmme af fritvoksende rosenbuske, der skal have samme højde som diget. Afgrænsningen tjener til at definere et mere fortættet rum omkring kirkens indgang, hvor fremtidige nye hækafrænsede gravsteder, der både kan være store og små, placeres frit i den klippede græsflade, der tænkes klippet sjældnere end i dag, og hvor småplanter som ærenpris, bellis o.l. er velkomne.

Forbilledet for den ydre, naturprægede del af kirkegården er 17-1800-tallets græsklædte kirkegårde, som havde karakter af eng eller overdrev. Engkarakteren udvikles over tid og hjælpes på vej ved at indplante lokale, naturligt forekommende urter, og der må gerne indfinde sig mindre, selvsåede buske, f.eks. lave pil eller lave, vilde roser, der vil øge variationen. Endvidere lægges store mængder forårsløg med naturpræg for at forstærke årstidsvariation og oplevelsesværdi. For at muliggøre færdsel holdes enkelte stier som klippet græs.

Det naturprægede udtryk understøttes også ved at udvikle en urtevegetation af bl.a. fingerbøl, kongelys og engelsød i og langs stendigerne, der hidtil har været plejet intensivt med ukrudtsbekæmpelse. For at forankre det kirkelige anlæg i landskabet og for at styrke perspektivet plantes enkelte nye træer af seljerøn langs digerne, og inde på kirkegården plantes grupper af hvidtjørn for at give karakter og en menneskelig skala.

På Tøndering Kirkegård tilføres der således nye, grønne elementer, og plejeniveauet differentieres, med henblik på at den kommer til at fremstå med et sammenhængende, frodigt og værdigt udtryk, der er tilpasset stedet og er attraktivt for de besøgende, også hvis der på sigt kun er ganske få gravsteder.

Både på Egens Kirkegård og på Tøndering Kirkegård vil der, når de nødvendige investeringer er gjort, være den sidegevinst, at driftsudgifterne på sigt bliver reduceret og kommer til at stå bedre i forhold til kirkegårdens indtægter.

Udvikling af andre kirkegårde med faldende gravpladsbehov

På den store gruppe af meget forskellige "andre kirkegårde", hvor gravpladsbehovet er faldende, men hvor der fortsat er behov for en del gravsteder, kan man anvende en tilsvarende strategi, hvor det gennem planlægning sikres, at de aktive gravstedsarealer koncentrerer. Nogle steder kan gravstedsområderne og arealer uden gravsteder disponeres, så de får en højere grad af naturpræg, dels for at opnå et mere differentieret udtryk og dels for at imødekomme den stigende efterspørgsel efter gravsteder og kirkegårde med naturpræg. Det er oplagt at koncentrere de aktive gravstedsområder nærmest kirken, hvor det historisk har været mest attraktivt at blive begravet. Dette sikrer samtidig, at besøgende til kirken fortsat oplever at gå gennem kirkegården, når de går i kirke, hvorved den vigtige sammenhæng mellem kirke og kirkegård fastholdes.



Processen med at samle de aktive gravsteder omkring kirken gennemføres på Brede Kirkegård, Tønder Provsti (2014) ved at omlægge de yderste gravsteder langs digerne til græs. Der opnås en grøn sammenhæng med digerne, og det aktive gravstedsområde fremstår til stadighed sammenhængende. Foto: Mette Fauerskov 2014.

Diget ved Torsted Kirke, Ringkøbing Provsti har en forbilledlig frodighed med mange reliktpanter. Foto: Mette Fauerskov 2001.





Ny gravstedstype med skovbundsinspireret bundplantning er indpasset mellem eksisterende traditionelle gravsteder. Nattergalelunden, Aarhus Vestre Kirkegård. Foto: Mette Fauerskov 2006.

En anden strategi kan være at holde hele kirkegården aktiv med spredtliggende, traditionelle gravsteder og grupper af andre gravstedstyper, som indpasses i en landskabsarkitektonisk sammenhængende struktur. De to strategier kan naturligvis kombineres på mange måder, så de tilpasses de stedlige forhold og behov på hver enkelt kirkegård.

På disse kirkegårde er det hensigtsmæssigt, at der som minimum udarbejdes en overordnet strategi for den fremtidige anvendelse med henblik på at tilpasse antallet af gravsteder til det fremtidige behov. Bedre er det, hvis der udarbejdes en udviklingsplan, der mere detaljeret fastlægger en målsætning og en retning for kirkegårdens udvikling, udtryk, helhed, detaljer, grønne elementer mm., så det dels sikres, at kirkegården til stadighed er en have, der både opfylder sine praktiske,

æstetiske og mentale formål, og dels at der opnås en kontinuitet i forhold til skiftende menighedsråd og personale.

Da alle kirkegårde hverken kan eller skal kunne tilbyde mange forskellige gravstedstyper, kan det i den forbindelse overvejes, om der gennem et samarbejde mellem flere kirkegårde i et område eller i et provsti kan formes en fælles strategi for kirkegårdenes udtryk og indhold af gravstedstyper, så der samlet set bliver en god variation og et bredt udbud af udtryk og gravstedstyper, så flest mulige brugere imødekommes.

Drop ordensaktivismen

Det er kendetegnende for vores kirkegårde, at der hersker en meget høj grad af orden. Græsset klippes og stier rives ugentligt, nedfaldent løv tolereres ikke, ukrudt bekæmpes, der klippes hække, formklippes træer og holdes "sørgerande" i form af bede med bar jord mellem hække og græs. I kirkegårdenes yderkanter, hvor man for bare 10-15 år siden ofte så lidt tilfældige og vildtvoksende beplantninger, er der nu ryddet op, og arealerne fremstår friserede. Ønsket om orden hænger sikkert sammen med et ønske om at vise respekt for de døde, på samme vis som når sørgende plejer deres gravsted. Men måske skyldes det også en vis angst for rod og forfald og et behov for at camouflere det, der er centralt på kirkegården, nemlig forgængelighed og død?

En mere nuanceret tilgang til drift og indretning af vore kirkegårde er ønskelig, både for at anlæggene kan blive mere sanselige og varierede, og for at de kan imødekomme et bredere spektrum af brugernes holdninger til et haveanlæg og deres forestilling om et paradys. I bogen "Haven, paradys eller slagmark"³ inddeler og karakteriserer sociologen Bella Marckmann de danske haveejere i fire typer, efter hvilken holdning mennesker har til deres have: "Slapperen", "Ordensaktivisten", "Økoromantikerne" og "Nusseren". Tager man udgangspunkt i, at kirkegårde er haver, kan begreberne overføres til kirkegårdene. Men på de danske kirkegårde er det næsten kun ordensaktivisternes holdning, der hersker.

Selvsået torskemund der får lov at vokse langs en hæk. Karlby Kirkegård, Syddjurs Provsti. Foto: Mette Fauerskov 2009.





Vintergækker og erantis under et buskads. Der går fire år fra en myre har flyttet et erantisfrø, til planten kommer i blomstring. Hvis der luges mekanisk, fås der ikke et blomstertæppe. Foto: Mette Fauerskov.

T.h.: Løgtæppe af Narcisser.
Foto: Mette Fauerskov.



I stedet for at luge mekanisk ud fra en holdning om, at alt, hvad der ikke er plantet, er ukrudt, kan man eksempelvis tage et mere dynamisk og rummeligt syn på naturens gang og det selvgroedes værdi, naturligvis ud fra en forståelse for den enkelte kirkegård og de enkelte plantersorters spredningsevne på det givne sted. Man kunne starte i det små med at tillade visse selvsåede planter langs med og under hækkene og hjælpe løgtæpper i gang under løvfældende hække, buskadser og i græsarealer. Derfra kan holdningen måske brede sig til andre områder som kantstikning, selvsåede planter på gravsteder med videre, og der kunne måske igen tillades plads til "uordentlige" områder, der både kan berige med mere poetiske oplevelser og dyreliv.

Have-, park-, naturpræg eller forfald

Et andet karaktertræk ved de menighedsrådsdrevne kirkegårde er, at de har et plejeniveau, der er betydeligt højere end de fleste offentlige grønne anlæg. Mere park- og naturprægede udtryk med lavere plejeniveau vil med deres skønhedsværdi og levende udtryk også være en berigelse for nogle af de kirkelige anlæg. Det er oplagt at se mere nuanceret på græsklipning som eksemplet fra Mariebjerg Kirkegård, hvor plænen slås med så lange intervaller, at forskellige urter indfinder sig, og hvor det tillades, at græsset vokser højt omkring træstammer. Til-

svarende kan et andet plejeniveau for løvsugning, præcis hækklipping mv. understøtte et mere naturligt og dynamisk præg.

Ud fra en nuanceret forståelse for det enkelte anlægs kvaliteter og muligheder kan indpasning af udvikling af nye haveelementer som f.eks. blomsterenge, busketter, krat, lunde og mindre skovpartier også medvirke til at opnå højere grad af naturpræg på dele af kirkegårdene og dermed tilgodese en større del af befolkningens forestilling om en attraktiv begravelsesplads.

Endelig kan det være en mulighed at tillade forfald (som den diame-trale modsætning til orden). Der kan være stor skønhed og også sandhed i det nedbrudte og forgængelige. Ligesom det velplejede gravsted kan ses som udtryk for noget fundamentalt menneskeligt, nemlig omsorgen for vores afdøde, så fortæller også det vildtvoksende og erode-rede om et menneskeligt vilkår, hvis realitet også gerne må udfoldes på kirkegården – at også vi indgår i naturens cyklus, og at tiden i sidste ende opsluger os alle. Derfor kan det – i stedet for at fjerne gravsteder i områder, der ikke længere skal være aktive begravelsesområder



Græsset plejes som en "græsflade".⁴ Urtevegetationen bidrager til et varieret udtryk, og der klippes ikke omkring træer. Mariebjerg Kirkegård.
Foto: Mette Fauerskov 2008.



– være en løsning at bevare gravstederne eller gravstenene på stedet, men med et meget lavt plejeniveau, som det eksempelvis kan opleves på engelske kirkegårde, på Hólavallagarður Kirkegård i Reykjavik og herhjemme på nogle af de kirkegårde, der er taget ud af brug. Forfaldets æstetik vil på den måde (paradoksalt nok) kunne bidrage til at bevare en del af den lokale historie i længere tid, end et ordensaktivistisk oprydningsfokus levner plads til, samtidig med at kirkegårdens dynamik og variation øges.

De danske kirkegårde er grønne anlæg. Det har de altid været, og det er vores opgave at medvirke til at udvikle dem, så de fortsat er grønne. De grønne elementer har den særlige egenskab, at de både kan mime “død og forfald” og “liv og paradys”. Udfordringen er at udnytte den rigdom af muligheder, der findes, for at udvikle kirkegårdene med en større variation, og så der opnås en bedre tilpasning til det enkelte sogn, end det er tilfældet i dag.

NOTER

- 1 Birgitte Kragh, *Til jord skal du blive... Dødens og begravelsens kulturhistorie i Danmark 1780-1990*, Skrifter fra Museumsrådet for Sønderjyllands Amt, 9, 2003.
- 2 Tim Flohr “Forfald og forsvinding”, *Kirkegårdskultur 2016-17*.
- 3 Bella Marckmann, *Haven, paradys eller slagmark*, Kbh. 2005.
- 4 C. P. Kjøller, Palle Kristoffersen, Kim Tang, John Nørgaard Nielsen, Martin Højholt, Steen Himmer, Jan Langmach, Jesper Bavngaard, *Kvalitetsbeskrivelser for drift af grønne områder 2015: Branchestandard*, Institut for Geovidenskab og Naturforvaltning, Københavns Universitet, Frederiksberg 2015.

Side 76:

Set med danske øjne er det forfaldets æstetik, der råder her, hvor naturen har indfundet sig, og selvsåede urter og buske udfolder sig på gravstederne under træerne på Hólavallagarður Kirkegård i Reykjavik. Foto: Mette Fauerskov 2005.

Kirkegården som deponeringsforanstaltning? Når det grønne opsluger de døde

Vi har en lang tradition for grønne kirkegårde på vore breddegrader, og det er på mange måder et æstetisk og eksistentielt velgørende gode. Men det grønne kan også tage overhånd, så de dødes tilstedeværelse tabes af syne. Skal kirkegården være andet og mere end en deponeringsforanstaltning for afsjælede legemer, må den være de døde bekendt. Her bliver gravenes markering altafgørende.

Kirkegården som et mere eller mindre kultiveret grønt anlæg har eksisteret i mere end 1000 år i Danmark. Middelalderens gravpladser, der i overensstemmelse med kristen tradition anlagdes omkring kirker, var sandsynligvis græsklædte,¹ og i hvert fald fra reformationen og frem har vi vidnesbyrd om kirkegårde begroet med græs og andre vildtvoksende vækster. Grave blev gravet, hvor der var plads, og blev med få undtagelser alene markeret af tuen af opgravet jord. Når graven satte sig, forsvandt den.

Naturen var altså i mange hundrede år et vilkår på kirkegården, men ikke noget, man stræbte efter. På landsbykirkegårdene var dette mønstret helt frem til midten af 1800-tallet.² I København begynder man allerede i slutningen af 1700-tallet at se ansatser til den udvikling, der senere skal gå sin sejrsgang over hele landet, og som iscenesætter kirkegårdene som "de dødes have" og ikke blot de kristnes gravplads. Det er en udvikling, der afspejler en ny naturfølelse, hvor naturen idealiseres, men altså også holdes i skak derved, at gravene nu netop ikke opsluges af og forsvinder i utæmmet natur, men kultiveres og danner ramme om en borgerlig mindekultur udfoldet i indhegning, beplantning og gravsten.

For mange er den romantiske dødens have med dens stedsegrøn-

ne og løvfulde træer og hæk- eller gitterhegnede gravsteder prydet af blomster og individuelle gravminder stadig indbegrebet af en dansk kirkegård, selvom ændringer i lovgivning, æstetiske idealer og begravelsesmønstre op gennem det 20. århundrede ikke er gået sporeløst hen over selv den mindste landsbykirkegård.



Kirke og gravsten samt hække og andet stedsegrønt er for mange stadig indbegrebet af en dansk kirkegård. Brønshøj Kirkegård. Foto: Københavns Kommune.

Med 1922-loven om vedligeholdelse af kirker og kirkegårde indvarsles i hvert fald en epoke præget af en rationel og professionaliseret tilgang til kirkegårdsdrift; en tilgang, der fortsat dominerer små 100 år senere. Kirkegårdene reguleres med henblik på mere orden, mere struktur og en mere systematisk udnyttelse af pladsen. Hensynet til anlæggets helhed gives forrang frem for hensynet til dets dele – de enkelte grave. En nøgternhed som det tidstypiske.

Romantik og Kollektivism

At dette perspektiv på drift af kirkegårde ikke alle steder blev fuldt udfoldet, fremgår af, at det mange steder fortsat er muligt at finde spor af den romantiske tradition, som man ønskede at lægge bag sig. At Exner i 1961 finder det nødvendigt at anføre, at døden hverken er "lyrik eller romantik, og [det] derfor vil [...] være urigtigt at anlægge kirkegården som et lyrisk-romantisk lystanlæg",³ vidner også herom.

Exners modstand mod romantiske kirkegårde bunder selvfølgelig i, at han så kirkegården som et kirkeligt anliggende, hvor det ikke er "en flygtig naturstemning", men derimod opstandelseshåbet, der skal indgyde glæde og trøst. Kirkegården skal formidle kristne, ikke naturromantiske anskuelser. Exner mente også, at "kirkegården skal være graven bekendt", og derfor brød han sig lige så lidt om den i det 20. århundrede efterhånden fremherskende tendens til at lade kirkegårde an- eller (ofte) omlægge ud fra så store hensyn til helheden, at individet – og døden – mere eller mindre forsvandt. Han kalder denne tilgang til kirkegårdsanlægget, hvor begravelserne "finder sted under et fælles græsareal eller mellem træer og buske og uden gravmæler"⁴ for kollektivistisk og mener, at det kan virke panteistisk i sit udtryk. For Exner er forekomsten og synligheden af gravmæler en afgørende betingelse for, at kirkegården kan udfolde sig ideelt, nemlig i overensstemmelse med kristne og demokratiske principper – eller fællesprincippet, som han benævner det.

En romantisk have. Assistens Kirkegård i København. Foto: Stine Helweg 2017.



Det kollektivistiske princip, men her opblødt med små gravminder. Bispebjerg Kirkegård. Foto: Mette Fauerskov.

Exner skrev sin bog på et tidspunkt, hvor han uden at blinke kunne konstatere, at "på vore hjemlige kirkegårde er græsarealer ikke meget anvendt, idet man endnu ikke rigtig har fået øjnene op for deres betydning"⁵(!) Han skriver også med meget stor selvfølgelighed om praktiske og æstetiske aspekter af f.eks. hække og gravminder – som om de per definition er dominerende på kirkegården. Som sådan mærker man som nutidig læser tydeligt, at det efterhånden er et par generationer siden, at vi skrev 1961. Godt nok er hække og gravminder fortsat bærende elementer på de fleste danske kirkegårde, men mange steder breder græsfladen sig, hvad enten det er som fællesgrav eller som driftsoptimering på ledige arealer, med så stor en hast, at en fremtid med kirkegårde uden hæk og gravminder som dominerede bestanddele ikke længere forekommer umulig.

Kirkegårdsparker og usynlige grave

I dag fylder således fællesgravene, nogle gange *med* sten, men jo altid uden hæk, stadig mere i landskabet. Skovkirkegården er mange steder nyeste tilføjelse til gamle strukturer, og balancen mellem fællesarealer uden gravsteder og de kvadratmeter, som aktive gravsteder lægger beslag på, forrykkes år for år i førstnævntes retning. I storbyerne er arealoverskuddet så stort, at man må tale om kirkegårdsparker snarere end parkkirkegårde; her er havepræget ikke længere blot et æstetisk greb, men også et funktionelt, idet store dele af kirkegårdene simpelthen lukkes ned som aktive begravelsesområder og i stedet plejes med alene rekreative og/eller kulturhistoriske formål for øje. Kirkegårdens grønne er på den måde blevet et mål i sig selv. Det er efter vores opfattelse en uheldig udvikling. På kirkegården bør de døde tilstedeværelse aldrig tabes af syne, heller ikke selvom det er længe siden, at de kom i jorden. Drift af kirkegårde må derfor ikke betragtes som drift af et hvilket som helst andet grønt anlæg. Her er særlige hensyn at tage.

Exner ville have været enig heri. Med sit meget udtalte udgangspunkt i den kristne menighed mente han, at "Havekunsten på kirkegården skal [...] tjene de berettigede kirkelige synspunkter og interes-

ser".⁶ Han brød sig derfor ikke om "den praktisk talt konfessionsløse moderne kommunalt og ukirkeligt prægede begravelsesplads",⁷ og den kommunale kirkegårds i hvert fald delvise transformation til decideret rekreativt område med både cykelruter og legende børn ville måske ikke have overrasket ham. Men at også folkekirkens kirkegårde i stigende grad er ramme om kollektivistiske anlæg som skovkirkegårde og fællesgrave ville formentlig have forbløffet og i hvert fald mishaget ham.

I dag må man sige, at Exners afvisning af det kollektivistiske princip næppe kan gennemtrumfes i praksis, uden at store dele af samfundets medlemmer, det være sig sognebørn eller borgere, vil afsøge andre muligheder for at blive stedt til hvile. Rigtig mange mennesker, måske især i byerne, betragter den anonyme fællesgravs græstæppe som et aldeles udmærket sted at lade sig nedsætte, ligesom anlæggelsen af skovafdelinger på landets kirkegårde jo rent faktisk modsvarer et ønske i en ikke helt lille del af befolkningen om begravelse i mere naturprægede omgivelser – ja, ind imellem sågar i så naturprægede omgivelser, at kirkegården slet ikke kan levere dem, nemlig i havet.

Så – hvis vor tids kirkegårde skal opleves som relevante for alle samfundets medlemmer og altså anlægges og plejes efter demokratiske principper, så må også kollektive former for gravstedsanlæg have deres plads på kirkegårdene. Når det er sagt, så er det klart, at hvis der skal opretholdes et tydeligt skel mellem den rent rekreative funktion og kirkegårdens funktion som gravplads, så er markeringen af graven afgørende. Man kan ganske vist argumentere for, at vi med fællesgravens og græsfladernes dominans på kirkegårdene blot har sluttet cirklen og nu atter befinder os i en situation lig den i middelalderen, hvor gravene var umarkerede og forsvandt, i takt med at de satte sig (og hvor kirkegården i øvrigt også var ramme om aktiviteter, der ikke var relateret til hverken død, begravelse eller Vorherre – eksempelvis som markedsplads).

Men til forskel fra dengang, så har døden og de døde i dag ikke en selvfølgelig plads i samfundet. Ritualer og traditioner omgærder i stadig mindre grad vores omgang med de døde, det være sig som faktiske

kroppe eller som erindringer. Kirkegården er i dag et af de få steder i samfundet, hvor vi kollektivt mindes om, at døden findes; hvor den er nærværende. Derfor er det vigtigt, og måske vigtigere end nogensinde før, at den, med en omskrivning af Exners ord, er de døde bekendt. Og her *bliver* gravens markering vigtig.

Det grønne skal være de døde bekendt

Kirkegårdens mere eller mindre plejede natur er imidlertid også vigtig. At grønne kirkegårde er et gode, fremgår måske tydeligst, hvor de ikke er en selvfølge. Fotoet på denne side viser en ikke atypisk kirkegård i det østlige Frankrig, og selvom det tætpakkede areal bestemt har sin charme, så vil de fleste hjemlige kirkegårdsbrugere nok mene, at der mangler noget. Grønt er ikke alene godt for øjnene, der er også noget eksistentielt velgørende ved både vildtvoksende og mere kultiveret vegetation. At menneskehedens første og måske også største bommert i bibelsk forstand (at vi spiste af kundskabens træ) blev sanktioneret med ikke tortur, lemlæstelse og død, men med udvisning fra en have, understreger naturens potentiale.⁸ Her indrammes menneskets livsforløb af et cyklisk princip, der virker meningsfuldt for de fleste – også for dem, der ikke ligefrem får et opstandelseshåb næret derved. Og det er velkendt, at det at passe en have har en terapeutisk effekt på traumatiserede mennesker. For den sørgende gør også plejen af 3 m² på kirkegården godt, ligesom fritliggende, grønne arealer omkring gravstederne kan have en karakter, der virker helende – selvom det nu kræver lidt mere variation i det landskabelige udtryk, end man mange steder er villig til at ofre penge på. Den grønne kirkegårds muligheder for at virke lindrende på sørgende mennesker udfoldes bedst, hvis den som de såkaldte terapihaver er varieret og også gerne lidt vild (hvilket kloden i øvrigt også har bedst af; det er ikke i græsørkener, at biodiversiteten blomstrer). Her lader mange danske kirkegårde noget tilbage at ønske. Et mere bevidst arbejde med det grønnes helende potentiale er et helt oplagt spor at forfølge i drift af kirkegårde, også inden for folkekirken. At insistere på at se et panteistisk element eller dyrkelsen af en

Kirkegård i Prévessin-Moëns i det østlige Frankrig. Foto: Stine Helweg 2016.



flygtig naturstemning i en kultivering med fokus på det varierede og lidt vilde virker ærlig talt som et dumt perspektiv på den fundamentale, menneskelige glæde ved naturens rigdomme.

Til gengæld mener vi altså, at Exners syn på gravmindet som afgørende ingrediens på kirkegården også i dag fortjener opmærksomhed – også selv om mange vælger det fra. Ja, man *kan* markere en grav på andre måder end med et gravminde (se f.eks. fotoet fra Vorupør Gl. Kirkegård), og her kunne godt ligge en kreativ opgave for landskabsarkitekter og driftsansvarlige fremover. Men gravmælet rummer unægteligt både meget stor forklaringskraft og en manifestation af menneskelivet, også det afsluttede, som noget der adskiller sig fra det rent biologiske/materielle. I en tid, hvor grænsen mellem det, der foregår inden for kirkegårds-muren, og det, der foregår uden for, i hvert fald i de større byer, er under nedbrydning (fordi de levende indtager kirkegårdsparkerne, og de døde indtager de levendes rum – i hav og skov), bliver gravmindet en afgørende, forskelssættende markering. Gravmindet minder os således ikke alene om en afdød, men minder også om graven. Det manifesterer, at døden ikke bare er et materielt anliggende, men også et åndeligt; en eksistentiel og ikke kun praktisk udfordring. Dermed naturligvis ikke sagt, at fravalg af gravminde er lig med fravær af sorg, savn, mindedyrkelse eller anfægtelse. Men for kollektivet er den umarkerede grav usynlig. Den påminder ikke. Og man kan spørge sig selv, om ikke dødens stadig mindre synlige plads i samfundet ikke alene udtrykker, men også vekselvirker med samfundets tilgang til menneskelivet og de eksistentielle vilkår, vi er underlagt, og således simpelthen bidrager til en stadig mere praktisk og materialistisk anlagt *afvikling* i forhold til både levende og døde.

At kirkegårdsafdelingerne i de fleste kommuner landet over er lagt ind under teknik- og miljøforvaltningerne vidner i hvert fald om en sådan praktisk og materialistisk tilgang, og det er tankevækkende, at denne indplacering mange steder er relativt ny. I København lå begravelssvæsenet således i Magistratens 1. afdeling, altså under kulturborgmesteren, helt frem til 1978. Gad vide, om man havde fået den idé at lade stadsingeniørens tekniske direktorat overtage området, hvis



Grave kan markeres på anden vis end med gravminder alene. Denne grav findes på Vorupør Gl. Kirkegård, hvor de tre kvadratmeter, som den afdøde fylder, markeres med uklippet græs og vilde blomster. Foto: Mette Fauerskov 2017.



Urnefællesgrave hhv. med og uden sten. To kirkegårdsanlæg, der næsten taler for sig selv. Gravsten er vigtige. Foto: Stine Helweg 2017.

ikke den umarkerede grav havde stået så stærkt, som den gjorde det allerede dengang? Det kan man kun gisne om. I hvert fald betragter de fleste kommuner i dag plejen af kirkegårde som en driftsopgave helt på linje med gaderenhold, parkvedligeholdelse og affaldshåndtering. At udviklingen i retning af kirkegårdsparke og stadigt mindre arealer med synlige grave kun er forstærket i kommunerne gennem de sidste 40 år skal teknik- og miljøforvaltningerne selvfølgelig ikke alene holdes ansvarlige for, men mon ikke udvidelsen af deres ressortområde også har bidraget lidt til en stadig mere praktisk holdning til både levende og døde?

Grønne kirkegårde er et gode, ja, men deraf kan ikke udledes, at meget grønne kirkegårde så er meget store goder. Kirkegården skal være de døde bekendt, og det indebærer en insisteren på at gøre døden synlig. Mennesket lever ikke af brød alene, hvilket døden bedre end så meget andet minder os om. Her går faktisk grænsen for suboptimering og effektivisering. En kirkegård uden synlige grave er givetvis praktisk, billig og driftseffektiv, ja måske sågar en ressource for de levende på udkig efter rekreative rammer, men den gør ikke dét, den først og fremmest kan og skal, nemlig støtte os eksistentielt og fastholde os på, at der er vigtigere ting i tilværelsen end praktiske løsninger.

NOTER

- 1 Susanne Guldager m.fl., Danske Kirkegårde tradition og fornyelse en eksempelsamling, Kbh. 2005, 116 ff.
- 2 Niels Jørgen Poulsen, Hvordan bevares kirkegårdens kulturhistorie? Foredrag ved kirkegårdskonferencen 16. marts 2011 på Nyborg Strand.
- 3 Johannes Exner, Den danske Kirkegård og dens problemer, København 1961, 33.
- 4 Ibid. 37.
- 5 Ibid., 48.
- 6 Ibid., 29.
- 7 Ibid. 30.
- 8 Denne pointe er lånt fra artiklen <http://www.b.dk/nationalt/terapihaver-er-den-nye-stress-pille>.

Kirkegårdens smukkeste gravminde

Det er ikke alene træer, hække, græs og andre planter, der vokser og vedligeholdes på kirkegården; det gør også mindet om de døde. Gravstenen spiller i denne sammenhæng en særlig rolle og er med til at gøre de døde nærværende. Den gode gravsten trøster de pårørende ved at minde dem om den person, de elskede, og om den kærlighed, som på trods af tabet stadig lever i deres liv. Den sætter hårdt mod hårdt og gør opstand mod død og glemsel. De allerbedste gravsten er tilmed så fortællende, at selv vi, der aldrig har kendt personen, de er sat over, har en oplevelse af at være kommet denne nærmere i mødet med gravstenen. På den måde giver den gode gravsten os mulighed for at overskride døden, som har adskilt os, og den gør dermed også i bredere forstand kirkegården til et trøstefuldt sted, hvor vi også med håb kan se vores egen død i øjnene.

Den slags gode sten kunne vi godt ønske os, at der var flere af. Grav-

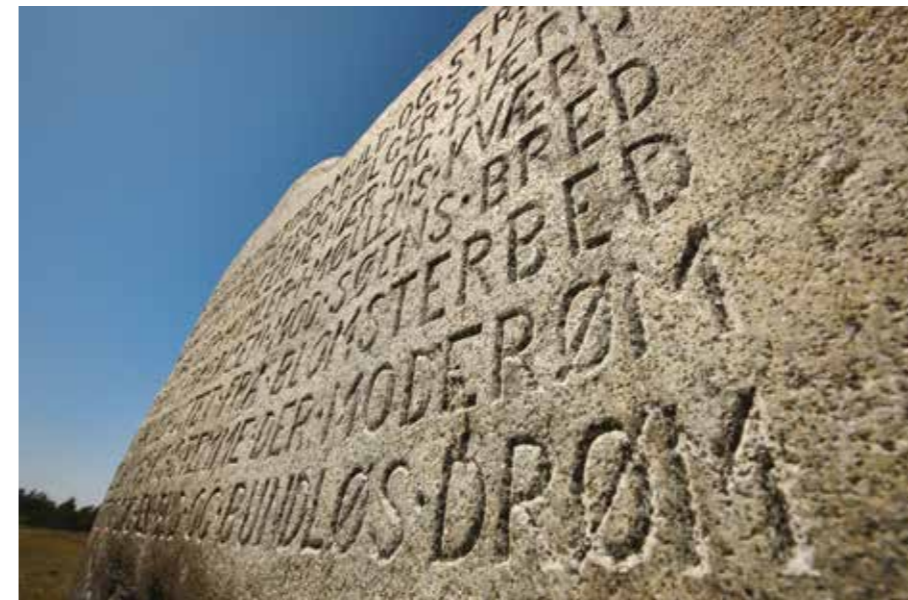
Dolles gravsten, Lemvig kirkegård.
Foto: Henrik Vinther Krogh.



stenene på kirkegårdene er over tid blevet mere ensartede og mindre fortællende, og mange vælger tilmed i dag en grav helt uden gravsten. Det gør ikke nødvendigvis graven mindre personlig og betydningsfuld for de nærmeste pårørende, men det gør den privat. Graven lukker sig om sig selv og giver kun de indviede mulighed for at relatere sig til den afdøde. Døden har muligvis ikke fået det sidste ord for de allernærmeste, men det har den for alle andre. Dermed risikerer kirkegården mere bredt at ændre karakter som sted og blive et fraværets rum.

Vi vil gerne slå et slag for det smukke og inviterende, personlige og fortællende gravminde, samt det gode håndværk, der bringer sådanne værker til veje. For at det kan lykkes, må stenhuggeren bringe sig selv og sine faglige færdigheder i spil i mødet med de pårørende, som kommer for at købe en gravsten. Og menighedsråd og kirkegårdsbestyrelser må skabe vide rammer for hvilke gravminder, der må placeres på gravene, så der er plads til, at gravsten kan fortælle forskellige historier om forskellige mennesker.

Kirkegårdens smukkeste gravsten er det gravminde, der giver udtryk for den afdødes ønsker og den historie, de pårørende ønsker at



Stenens form og bogstavernes placering skal gerne føje sig smukt sammen.
Foto: Henrik Vinther Krogh.

fortælle for sig selv, omgangskredsen og lokalsamfundet. Det er det gravminde, der er velovervejet, veludført og i overensstemmelse med de bedste håndværkstraditioner. Det er ikke afgørende, om monumentet udsiger et stort "jeg var her" eller indordner sig under et fællesskab og udtrykker "vi var her sammen". Det afgørende er den måde, hvorpå ideerne, tankerne bag monumentet konkret er blevet udført.

Vi glæder os over gravsten, såvel når de følger naturens organiske former, som når de helt igennem er tegnet og formet af stenhuggeren. Vi sætter pris på en fin behugning, og vi vil gerne understrege betydningen af det rette forhold mellem stenens form og skriftens placering. Gravsten er aldrig - selv ikke pladen i græs - blot et blankt stykke hvidt papir. Det grafiske udtryk, en klar og markant indskrift med velvalgte bogstavtyper, er vigtig.

Godt håndværk fremmer monumentets mulighed for at tale til de sørgende og bringe trøst. Alle stenhuggere og kunstnere kan lave sådanne personlige gravminder. Det kan smede, keramikere og kunstdrejere også. Arkitekter og kunstnere kan skabe smukke og gennemtænkte forlæg til personlige gravminder. Men at designe et personlig gravminde kræver samtale og god rådgivning om materialer, behugning, skrifttyper, symboler og meget mere.

De uniforme gravstens dominans

Hovedtendensen de sidste 100 år har været en udvikling i retning af mere ensformige gravsten. Håndværksproduktionen her i Danmark er i dette tidsrum blevet erstattet af mere eller mindre industriel masseproduktion. Bornholmsk og svensk granit er afløst af import fra verdens primært mere fjerne egne.

I velfærdsstatens tidsalder blev fællesskabet sat over individet som modreaktion mod gravsten og gravstedsformer, der afspejlede standsamfundet. Nu blev det understreget, hvordan vi i døden alle er lige. Titler og efterskrifter forsvandt næsten helt. Samtidig udvikledes nye gravstedstyper, der var tilpasset den fremvoksende kremering.

Mariebjerg Kirkegård er en forløber for denne udvikling, hvor fæl-



Afd. 30 på Mariebjerg Kirkegård, urneafdeling. De ensartede liggende gravminder i græs er inspireret af de ditto på Brødrømenighedens Kirkegård "Gudsageren" i Christiansfeld, hvor de udtrykker at "alle er lige for Gud". På Mariebjerg Kirkegård er det religiøse lighedsideal blevet erstattet af den gryende velfærdsstats lighedsideal. Individet underordnes fællesskabet. Det hedder således om Afdeling 30 at "Enhver udsmykning, udover henlæggelse af buketter, er ikke tilladt på denne afdeling af hensyn til den fælles helhed". Foto: Gentofte Kommune.

lesskabet konkret synliggøres. Gentofte Kommunes Mariebjerg Kirkegård, der blev anlagt 1926-36 ved havearkitekt G.N. Brandt, har dannet forbillede for mange af de nye gravstedstyper, der kommer til efter midten af 1900-tallet. Mariebjerg kirkegård var, da den var ny, et brud med den traditionelle kirkegård, fordi en del af kirkegårdens afdelinger blev udformet sådan, at den enkelte grav her måtte indordne sig et fælles anlæg, hvor det landskabsarkitektoniske udtryk og en klar helhed blev prioriteret frem for det individuelle gravsted. På flere af disse afdelinger er gravstenene derfor ensartede.¹

Gravsteder i fælles anlæg blev i den sidste halvdel af 1900-tallet meget populære, og fællesplæner med flade sten er således blevet almene. I modsætning til Mariebjerg Kirkegård, hvor afdelingen med liggende gravminder indgår i en afstemt helhed, hvor rummet er tydeligt defineret af træbevoksning, og hvor der vokser høje træer i græsset og gravminderne ligger i rytmisk orden med større og mindre pauser, så er udtrykket på de fleste andre kirkegårde ofte ensformigt. Denne konformitet er en af de store udfordringer for kirkegårdskulturen i dag.

Ud over plænen er det i høj grad "kopier" af natursten, der har

Samme plænesten, våd december og solrig april. Skiftende krans placeret i smukt samspil med inskription. De efterladte har omhyggeligt selv skabt variation og diversitet. Plænestenen er placeret i en afdeling, hvor kirkegården tillader både plænesten og steler efter frit valg for at variere det, der ellers kan blive et konformt kirkegårdslandskab. Silkeborg Kirkegård.
Foto: Anne Kjærsgaard 2016 og 2017.



præget kirkegårdene igennem de sidste omkring 40 år. De oprindeligt anvendte natursten var fundet på mark eller ved strand og tilrettet, så de var brugbare til gravsten. Senere blev udvalgte natursten savet ud i halve sten, så de havde en jævn forside, der kunne poleres eller stokhugges og en naturlig bagside. For at opnå en billigere produktion nøjedes man sidenhen med at lave stenskiver ikke tykkere end 12-15 cm, og disse er produceret i enorm mængde og er med til at give kirkegårdene et uniformt præg.

Man kan undre sig over, hvorfor så mange mennesker vælger næsten enslydende gravsten, når der i vores overflodssamfund er rige muligheder for at købe noget andet. Og man kan mene, at sådanne gravsten er upersonlige og kun valgt af hensyn til prisbillighed, fordi døden ikke længere må koste noget. Men faktisk kan selv masseproducerede sten opleves som meget personlige af de pårørende.

De pårørende tilskriver stenens form, farve, struktur særlig betydning, fordi den minder netop dem om afdøde. Lidt på samme måde, som når vi samler sten på stranden, og vi oplever at en sten særligt tiltaler os, mens den for alle andre er lige så almindelig, som alle andre sten på stranden. Faktisk kan betydningen for nogle pårørende somme tider netop ligge i, at gravstenen ligner alle andre, "for mor brød sig ikke om at stikke ud".² Enhver gravsten er med andre ord ganske særlig og personlig for dem, der har valgt den, også når det ikke umiddelbart er til at se for andre.

Gravsten valgt af tre søskende, sat over deres far. Den røde tegning i granitten minder dem om et hulemaleri af okser i Frankrig og dermed om deres fars store interesse for kunst. Der er allerede tænkt på, at deres mors navn skal være på stenen, når hun dør. Skrifttypen er valgt, fordi den minder datteren om moderens håndskrift.
Foto: Anne Kjærsgaard 2017.



Personlig men privat

Navnet på stenen spiller en særlig rolle, og der kan argumenteres for, at navnet grundlæggende er det, der gør en gravsten til en gravsten. Det illustreres af kravet om, at navne altid skal fjernes fra sløjfede gravsten, inden de genanvendes. Uden navn er gravstenen blot en handelsvare, men med navnet individualiseres stenen. Det er imidlertid ikke kun titler og mindeord, der er blevet færre af, på mange gravsten angives heller ikke længere det fulde navn eller fuld datering for fødsel og død, sådan som der har været tradition for. I stedet angives kun fornavn eller kaldenavn og hvis overhovedet datering, så kun årstal.

Hvis der kun står "Jens" på stenen, er det naturligvis oplagt for de nærmeste pårørende, hvilken Jens der er tale om, ligesom de måske ikke føler noget behov for at angive dato, "for vi ved jo godt, hvornår han døde". Men for alle andre vil det være svært at vide, hvilken Jens, det er. På samme måde er en sten, hvorpå der kun står "Mor", uden tvivl en meget personlig gravsten for børnene, der har sat den, men alle andre vil have svært ved at relatere til den. Her er det personlige blevet så privat, at den afdøde er blevet anonym på nær for de allernærmeste. Gravsteder med meget private gravsten adskiller sig i en vis forstand ikke meget fra umarkerede grave i fællesplænen eller skovkirkegården, for også her ved kun de allernærmeste - om overhovedet nogen - hvor graven er.

En umarkeret grav i fællesplæne eller på skovkirkegård er på trods af, at de bogstaveligt talt ikke syner af noget, i allerhøjeste grad også udtryk for et personligt gravsted, ofte valgt fordi "far var en person, der ikke ville være til besvær". Ved både fællesplæner og skovkirkegårde er der ofte placeret et fællesmonument, hvor det er meningen, at besøgende kan lægge blomster til de døde. Nogle pårørende finder imidlertid dette vanskeligt og siger f.eks., at det opleves "forkert" fordi de føler, at de ved fællesmonumentet "giver blomster til alle og ikke til min mor". Den manglende individuelle markering af graven betyder altså en for dem oplevet mangel på mulighed for at relatere til den døde. Nogle pårørende omgår denne mangel ved at placere blomster

Fællesplæne, datter har placeret en solsikkeblomst på stedet, hvor hendes mors urne er nedsat. Solsikken er valgt, fordi den var en af moderens yndlingsblomster. Datteren har talt stiens fliser og brugt dem som et koordinatsystem for at finde det eksakte sted. I baggrunden ses et træ hvorunder blomster og genstande ifølge reglerne skal placeres. Datteren kender godt reglerne, men hun placerer alligevel altid blomster til moderen på plænen. Silkeborg kirkegård. Foto: Anne Kjærsgaard 2017.



og lys på stedet, hvor urnen er nedsat. Men denne mulighed har kun de pårørende, fordi de deltog i urnenedsættelsen og derfor kender stedet.

Vi har som mennesker brug for at føle os elskede og at opleve, at andre er villige til at tage sig af os, når vi har behov for det. Ellers føler vi os ensomme, forladte og værdiløse. Men de samme følelser kan også optræde i det modsatte tilfælde, altså hvis vi ikke selv kan få lov til udtrykke vores egen kærlighed til andre og at være i rollen som den, der drager omsorg. Behovet for at kunne stedfæste den døde er derfor stort, vi må have et sted, hvor vi kan gå hen og udtrykke os og gøre noget. Det sker ikke sjældent, at urner ligefrem må flyttes fra umarkeret til individuelt markeret gravsted. Men hvad gør en familie, hvor den dødes aske er spredt i fjorden, og handlingen ikke kan gøres om?

Tidligere var det en ulykke, når det afsjælede legeme forsvandt i

naturen. Omkring år 1300 døde en kvinde ved navn Gudveig på et skib på vej til Grønland. Hendes rejs ledsagere måtte kaste hende over bord, men selv om man var forhindret i at give hende en begravelse, hvilket i den tids samfund var katastrofalt, blev der alligevel foretaget en begravelsesceremoni på kirkegården ved Herjolfsnes. I stedet for det lig, man havde været tvunget til at prisgive Det Grønlandske Hav, begravede man en runestav i en kiste. Runeindskriften fortalte hvem kvinden var, og hvad der var sket med hendes legeme.³

“Stedfortrædergravminder”, de såkaldte kenotafer, har været brugt i umindelige tider, enten når afdøde er begravet langt fra hjemstavnen, eller liget er gået tabt ved en ulykke. På flere kirkegårde tæt på Vesterhavet finder man således mindesten og anlæg for dem, der er druknet på havet og ikke er blevet fundet. På samme vis er der også rejst flere gravminder for ofrene for den tsunami, der hærgede Sydøstasien i juli 2004, og hvor mange turister, især i Thailand, omkom. En del kirkegårde arbejder med planer om at lave et mindested, hvor pårørende kan komme med deres sorg, når en grav med monument savnes, fordi en sådan enten ikke findes eller ligger langt væk.



Gravminde over en familie, der omkom under Tsunamien 21. december 2004. Birkerød Kirkegård, Rudersdals Provsti. Foto: Karin Kryger 2006.



Gravstedsbesøg. Mand i 70'erne ved sin meget ældre halvsøsters gravsten. Han mistede kontakten med hende, da han var ganske ung pga. af stridigheder i familien. Efter begge sine forældres død har han opsøgt graven og "er genforenet" med søsteren. Fotoet er taget af mandens hustru, som aldrig har mødt svigerinden, hun har kun set et enkelt foto af hende i et gammelt fotoalbum. Med det nye foto af hendes gravsten i familiens fotosamling er familien også på dette plan 'genforenet'.⁴ Privatfoto 2017.



Rækker af sløjfede gravsten på Borris Kirkegård, skal de gemmes? For de lokale er svaret et klart ja. De har efter en over 20 år lang kamp fået lov til at beholde gravstene. Stenene er ikke skønnet af kulturhistorisk betydning, men det er ikke samme som, at de ikke har betydning for nogen. I Borris kan de også berette om proxy familiegenforeninger og blomster der lægges ved de sløjfede gravsten. Nogen har stadig brug for at finde de døde.

Foto: Klaus Bertelsen 2017.

Tabt og fundet

Behovet for at stedfæste den døde og relatere til den døde gælder imidlertid ikke kun de nærmeste pårørende. Det illustreres af brugen af digitale tjenester som www.findengrav og www.findgravsted, hvor alle kan gå ind og finde frem til, hvem der er begravet hvor på de efterhånden mange registrerede kirkegårde. Også den mere perifere familie, venner og bekendte, naboer og arbejdskolleger kan have brug for at opsøge graven. Det gælder også personer, som afdøde undervejs i livet har tabt kontakten med eller end aldrig har mødt. For relationer kan genoptages og endog etableres ved graven, mødet mellem mennesker kan her trodse tiden. Den mulighed er tabt uden et gravsted at finde, og i stedet for gravens trøst lades alene tab og sorg tilbage på kirkegården.

Blandt kirkegårdsfolk er der en oplevelse af, at gravsteder sløjfes hurtigere end tidligere, hvilket kan hænge sammen med de senere års takstforhøjelser. Når gravsten fjernes fra de sløjfede grave, forsvinder de døde så at sige fra jordens overflade. Det er ikke bare en grav, der bliver slettet, det er også mulige møder på tværs af tiden. Vores verden er blevet et mindre sted. Det kan opleves som et tab for dem, der kendte disse døde såvel som for alle os, der ikke nåede at møde dem.

Det synes at være en modbevægelse mod denne udvikling, når gravsten fra sløjfede grave nogle steder ikke fjernes fra kirkegården, som de bør ifølge retningslinjerne. Familien har været klar til at give slip, men det har man tilsyneladende ikke på samme måde i lokalsamfundet. Her holder man mange steder igen, og laver store samlinger af gamle gravsten, selv om man har fået at vide af provst og museale myndigheder, at stenene er uden bevaringsværdi. Ganske påfaldende synes det især at være i landområder, ikke mindst i affolkningsområder, at de lokale holder igen. I områder, hvor der bliver færre levende, har man tilsyneladende i særlig grad brug for at holde fast i de døde, et ikke ukendt fænomen i litteraturen.⁵

Et opgør med det private?

Tidligere kaldtes fællesplænen for urner for "anonym fællesgrav" eller "de ukendtes grav". Det gør den ikke mere, for i dag kan pårørende godt få at vide, hvor urnen er nedsat, og på de allerfleste kirkegårde er pårørende nu også med til at nedsætte urnen. Dette skifte er bl.a. sket i en anerkendelse af de pårørendes forskellige behov for at mindes. I samklang hermed er der på enkelte kirkegårde som noget relativt nyt blevet givet mulighed for at få den afdødes navn indgraveret på et monument ved plænegrav eller skovafdeling, hvis de pårørende måtte ønske det.⁶ Men hermed rækkes der også på en ny måde ud til *alle* kirkegårdens besøgende, også de kan nu sætte navn på den døde, som ellers før ville være forsvundet under det grønne tæppe.

De individuelt markerede gravsteder lukker sig også mindre om sig selv. Fra 1970'erne og frem har viljen til at investere i individuelle, kunstnerisk stærke gravminder været vigende, men i dag synes der at være en tendens til, at sådanne personlige gravsten med noget på



Navnemur ved skovkirkegård med umarkerede grave. Mange flere end forventet har ønsket at få sat navn op. Muren kan gradvist udvides. Buketter og genstande må ikke lægges i skoven, i stedet kan de placeres ved navnemuren ved indgangen til skoven. Overfor muren står en bænk, hvor der ofte sidder besøgende.

Foto: Jens Dejgaard Jensen 2017.

hjerter vinder frem igen. Nogle pårørende vil gerne fortælle alle, der kommer på kirkegården, hvem den døde var og fastholde mindet. Dette ses ikke mindst i forbindelse med dødsfald blandt børn og unge, her er der et særligt stort behov for fysisk at fastholde en alt for kort tilstedeværelse i verden.

På mange gravsteder ses også et stigende antal genstande bragt i samspil med gravstenen. Den fortællekraft, som gravmindet måske ikke i sig selv ejer, skaber i stedet genstandene, eller de fortæller sammen med gravstenen. Gennem genstande berettes f.eks. om afdødes fritidsinteresser, og breve og fotos fortæller om nære relationer, der ikke er gået tabt. Det samme gør bænke og stole på gravstedet, der inviterer indenfor og vidner om besøgendes længerevarende ophold, og brændende stearinlys fortæller, at besøgende lige er gået men snart kommer tilbage og tænder et nyt igen. Fødselsdage og andre personlige mærkedage fejres med et væld af blomster, og til jul og måske også påske pyntes der op, som var det et hjem.

Gravsted for ung pige på 18 år med midlertidigt, stedfortrædende gravminde, brændende stearinlys og grandækning. Pigen døde om efteråret, og forældrene valgte et gravsted, men moderen syntes, at urnen skulle vente med at blive sat ned, til det blev forår, og jorden var lun og gravstedet færdiganlagt med blomster. Det viste sig ret hurtigt, at pigens venner og andre med forbindelse til hendes sygdom havde behov for et sted. Så moderen fik graveren til at lave, hvad hun syntes var den smukkeste grandækning på gravstedet og satte en billedramme med navn og tekst på gravstedet. Omsorg for både levende og den døde kommer til udtryk i den midlertidige etablering af gravstedet.

Foto: Helle Merete Nordentoft 2014.



Genstandene på denne type grave udtrykker, at livet med den døde fortsættes her og nu. Det står i modsætning til det traditionelle kristne håb om et gensyn i evigheden, som tidligere ofte kom til udtryk i mindeord på gravsten. Men i begge tilfælde gælder det, at døden ikke forstås som ensbetydende med, at livet er slut, og det udfordrer forestillingen om, at dagens danskere er gennemsekulariserede⁷. Når det gælder de mange umarkerede grave, er det dog mindre tydeligt, hvilke efterlivsforestillinger, der er på spil. Er de døde forsvundet og borte for altid, eller har livet med de døde blot antaget en anden form på eller uden for kirkegården?

Det ser ud til, at individet og dets historie i stigende grad manifesteres på kirkegården, og den personlige grav og gravsten mere og mere taler til alle besøgende og ikke kun de indviede i den nærmeste familie. Tendensen er dog på ingen måde entydig, for samtidig forsvinder også flere døde i umarkerede grave under græs, skov og vand, og deres historie udviskes fra det offentlige rum.



Samme gravsted som på foregående side, men nu færdiganlagt med gravsten, beplantning, lygte og siddepladser. Gravstenen er smukt udformet og fortæller om den unge pige. Den rosa sten symboliserer hendes væsen, og pigens fornavn er gengivet i hendes egen håndskrift med hendes typiske hjerter over i'erne. En lille sten også med form som et hjerte er indsat på gravstenen. Den er fundet af pigens far på stranden kort efter hendes død. Der er tænkt over beplantningen ned til mindste detalje. Der er plantet lavendel og dværgsommerfuglebusk på gravstedet, dels fordi sommerfuglen er et traditionelt symbol på genfødsel og evigt liv, dels fordi de tiltrækker sommerfugle. Gravstedet inviterer livet indenfor. Siddepladserne er lavet ud af en træstamme som faderen har fældet i sin skov, der er to, så begge pigens søskende kan sidde hos hende.

Foto: Helle Merete Nordentoft 2015.

Hvem tilhører de døde?

Som allerede antydnet er det vigtigt at holde sig for øje, at grav og gravsten ikke kun spiller en rolle for de allernærmeste. I døden som i livet har vi betydning for mange mennesker, om end forskellig betydning. Det kendetegner særligt kirkegården, at den som offentligt rum giver plads til, at alle her kan mindes den døde, men når grav og gravsten bliver meget privat, bliver kirkegården et sted, hvor kun nogle kan mindes.

Gravstedholdere bør være sig bevidste, at de forvalter en arv, som kan komme flere end dem selv til gode. Valg af gravstedstype og af sløjfning af grave har en bredere betydning, selvom det selvfølgelig særligt har en betydning for den nærmeste kreds. Spørg hele familien, hvis nedlæggelse overvejes, men tænk også på at graven kan have en funktion i lokalsamfundet. For nogle ældre kan det f.eks. på sin egen måde være givende at komme på kirkegården og se navnene på gravstenene, fordi de "efterhånden kender flere der ligger her, end de kender, når de går rundt nede i byen".



Den planlagte død. Alt er på plads, dødsdato er den eneste ubekendte. Gravstenen skal blot vendes om og den sidste dato indgraves. Gravstenen udsiger et stort flot "jeg var her" med titlen "Silkeborgs sidste cigar og tobakshandler". Gravstedet har allerede alt i udstyr, der er ikke noget, som mangler og skal tilføjes af nogen. Alderslyst Kirkegård. Foto: Anne Kjærsgaard 2017.

Når det gælder valg af gravstedstype, føler gravholdere sig ofte bundet af afdødes ønske, og han/hun er dermed ikke alene om beslutningen. Afdøde har typisk ønsket at blive brændt og nedsat i fællesplæne, og gravholder vil derfor finde det vanskeligt at sætte et gravminde, selv om han/hun måske selv føler behov derfor. Det kan være en god ide at gøre sig tanker om, hvordan man gerne vil begraves, men det er lige så vigtigt, at man får talt med sine pårørende om, hvilke ønsker de har. Det er trods alt dem, der skal tage sig af graven og finde en måde at leve med tabet af den døde.

Dokumenter som "Min sidste Vilje" lægger i høj grad op til, at det bør være den døde, der på forhånd skal have taget stilling og efter døden kontrollere, hvad der skal ske med de jordiske rester. Det samme gør også organdonationregisteret, men akkurat ligesom ved tilmelding heri bør udfyldelsen af "min sidste vilje" altid være noget, man drøfter med sine pårørende. Begge registreringer bygger på et udvidet begreb om selvbestemmelse, der også inkluderer den døde krop, og som egentlig ligger fjernt fra den protestantiske begravelsestradition, der har præget den danske kirkegårdskultur. For i protestantisk sammenhæng er det de efterlevendes behov, der står i centrum og dirigerer begravelsen af den døde krop, idet begravelse ud fra et protestantisk perspektiv grundlæggende holdes af hensyn til de efterladedes trøst og ikke af hensyn til de døde, da de "allerede er i Guds hånd".

Der hersker en vis kamp mellem de levende og de døde om at beherske mindet og få det sidste ord. Der er imidlertid også nogle døde, hvor der ingen sådan kamp er, fordi der ikke er nogen levende, der ønsker at få det sidste ord. Disse døde er allerede glemte af alle og begraves uden pårørende. De tilhører ingen eller kun sig selv. Her må det offentlige afholde begravelse og gravplads. Disse døde får i Danmark ikke noget gravminde, men det gør de ganske tankevækkende i Norge. En undtagelse er de hjemløses gravsted på Assistens Kirkegård i København, hvor hjemløse, mange af dem uden pårørende, har fået et fælles gravminde. Det minder nu alle besøgende om de døde hjemløse, som ellers var aldeles glemt.



Til slut: sten der bliver stående

Alle gravsten er særlige og betydningsfulde for de efterladte, som har valgt dem. Men ikke alle gravsten taler til deres omgivelser i samme grad, og ikke alle er lige smukke. Indser man det ikke med det samme, viser det sig over tid. For de bedste sten bliver stående. Selv i de mest omfattende selvbestaltede lapidarer, hvor det ved første øjekast virker, som om ingen sten kan undværes, har vi stadig til gode at se en plæneste. Det er gravsten skabt af godt håndværk og med personligt udtryk, der værnes om, og som taler til os til alle tider.

De allerfleste gravsten sløjfes og destrueres imidlertid på et eller andet tidspunkt, og det kan undre, at efterladte bruger penge på at købe dyre gravsten for blot at sløjfe grav og gravsten måske 10 eller 20 år senere, når fredningstiden udløber. Hvorfor så vælge sten, ja ligefrem granitsten, der kan stå for altid? Og hvordan kan gravstenen være så betydningsfuld, når den sættes på graven og så blot skrottes senere? Det kan vi måske lære lidt mere om af den britiske kunstner Tracey Emin, der flere gange havde oplevet at blive forladt af en kæreste. Som led i et kunstprojekt giftede hun sig med en stor sten i 2016 og forklarede bl.a. herom: "... den vil aldrig nogensinde svigte mig. Den går ingen steder."⁸

Overføres denne forståelse til en gravsten, så giver gravstenen som sten os klippegrund at stå på i en situation, hvor jorden skrider under os, fordi vi har mistet en elsket. Stenen bliver urokkeligt hos os i modsætning til den, vi pludselig har mistet. I stedet for at blive forladt, kan vi forlade stenen og gå videre på det tidspunkt, hvor vi selv er klar til det. Når det tidspunkt er inde, har stenen mistet sin betydning og funktion for de efterladte - som da i en vis forstand netop ikke er efterladte mere. Men måske har stenen stadig en betydning for andre, de lever måske stadig med stenen i deres liv eller kunne komme til det.

På de følgende sider vises eksempler på den mangfoldighed, gravmælerne på kirkegårdene repræsenterer.

Side 102:
"En engel i blandt os", skulptur af kunstner
Leif Sylvester på de hjemløses gravsted,
Assistens Kirkegård i København.
Foto: Stine Helweg 2014.

Siegfried Wagner: Gravmæle over Frederikke Heine, Mosaik Vestre Begravelsesplads, København. Eksempel på et ambitiøst og eksklusivt gravmæle. Foto: Karin Kryger 2005.⁹



Tre enkle gravsteler også af Siegfried Wagner. Kunstneren mestrede således såvel de pompøse som de mere beskedne monumenter, Mosaik Vestre Begravelsesplads, København. Foto: Karin Kryger 2005.



Niels Hansen Jacobsen: Gravmæle på Vejen Kirkegård, Malt Provsti. Foto: Karin Kryger 2005.¹⁰



Joakim Skovgaard: Gravmæle over Aase Barfod Christiansen, Frederiksberg Kirkegård. Foto: Lisbeth Gasparski 2015.



En søjle fra Garnisons Kirkegård, København. Søjlemonumentet er ligesom obeliskens inspireret af antikken, og har nydt og nyder stadig stor popularitet på kirkegårdene, såvel hele som knækkede. De sidste symboliserer det afbrudte liv. Foto: Karin Kryger 2005.



En traditionel himmelport i sort poleret granit fra begyndelsen af 1900-tallet. Karby Kirkegård, Morsø Provsti. En due på toppen sås ofte, men disse duer er ofte "fløjet", gået i stykker eller bortkommet på anden måde. Foto: Steen Jensen 2008.



Grotte med nedfældet grenkors fra 1941, muligvis genbrug. Nykøbing Mors Kirkegård, Morsø Provsti. Grotten, ofte hugget i bremsersandsten, står på næsten alle ældre kirkegårde. De er dekoreret med egeløv (borgerdyden) eller vedbend. Her kan være en indfældet indskriftstavle og et nedfældet kors i marmor. Måske en indfældet medaljon i uglaseret porcelæn efter Thorvaldsen, Natten bærer sine børn Søvn og Død eller et andet motiv efter den populære kunstner. Foto: Steen Jensen 2017.



Et livstræ med tvedelt stamme. Livstræet er også et typisk gravminde fra begyndelsen af 1900-tallet. Den kløftede top viste, at der var tale om et ægtepar, for hvert barn var der en knast, og blindknaster var for døde børn. Et træ uden top og knaster var til en ungkarl, mens høje træer var til ældre mennesker og små træer til børn. Men med tiden ændrede dette sig, så størrelsen af træet i stedet henviste til størrelsen af gårdens hartkorn. Jo større gård jo større sten. Nykøbing Mors Kirkegård, Morsø Provsti. Foto: Steen Jensen 2017.



Selv en mindre marksten kan, med de rigtige proportioner og en omhu med indskriftens udformning gives et individuelt og monumentalt udtryk. Billedhuggeren Mogens Bøggilds gravsten på Mariebjerg Kirkegård, Gentofte. Foto: Lisbeth Gasparski 2009.



Fællesmonument på Risskov Kirkegård udført af billedhuggeren Erik Heide. Foto: Mette Fauerskov.



Typisk sten fra 1950'erne med påmonteret porcelænsdue. Nykøbing Mors Kirkegård, Morsø Provsti. Foto: Steen Jensen 2017.



Eksempel på det individuelle gravmæle er denne stele med mange symboler. I toppen er en slags kugleramme, hvor symbolerne kan skiftes ved at dreje på dem. Således kan familien altid finde de symboler, der passer den stemning, der hersker ved gravstedetsbesøget. Glyngøre Kirkegård, Salling Provsti. Foto: Steen Jensen 2017.



Fællesmonument opstillet på børnefællesgraven, Skt. Nikolai Kirkegård, Holbæk. Begravelsespladsen er en fællesgrav for børn op til 3 år. Skulpturen er udført af Steen Jensen. I det knækkede æg vokser et lille træ. Når ægget klækkes begynder livet, og der kan ske uventede ting. Træet viser, at livet går videre. Foto: Steen Jensen.



Bedsted Kirkegård, Tønder Provsti. Liggende gravminder i græs behøver ikke at være ensartede rektangulære sten. Gravstedet bliver mere personligt, hvis gravstedsejerne gives mulighed for selv at vælge form, materiale og skrift. Eksempelvis kan gravmindet formes som et blad, der symboliserer, at bladet er faldet fra træet. Foto: Steen Jensen 2017.



"Less is more" kunne man sige om disse kulørte fliser, der danner et smukt mønster. Et markant gravminde, skabt med få virkemidler. Brønshøj Kirkegård, København. Foto: Stine Helweg 2017.



En ganske almindelig marmortavle indfældet i en mur, bliver noget ganske særligt, når indskriften med ganske få effekter formår at fortælle om den afdødes liv og karriere. Frederiksberg Kirkegård, Frederiksberg. Foto: Lisbeth Gasparski 2015.



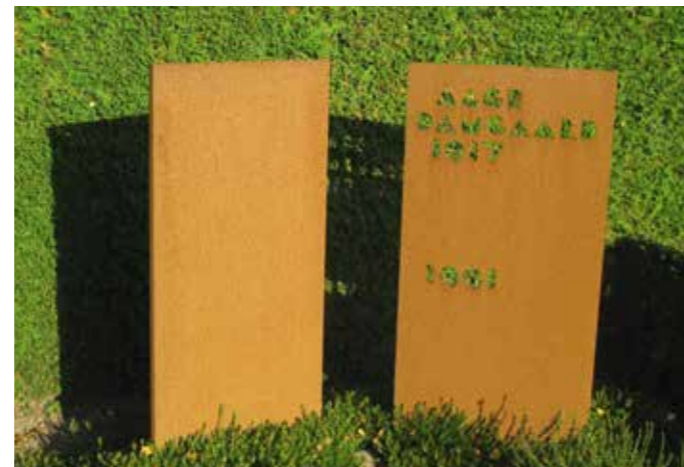
Støbe- og smedejernskors var endnu populære i begyndelsen af 1900-tallet, men som type går de tilbage til 1700-tallet. På disse udfoldede der sig fine små emblemer som håndtryk (samdrægtighed mellem ægtefæller), sommerfugle (de frigjorte sjæle) og timeglas (forkrænkeligheden). Kragelund Kirkegård, Silkeborg Provsti. Foto: Karin Kryger 2012.



Gravsten i bornholmsk keramik. Svaneke Kirkegård, Bornholms Provsti. Foto: Mette Fauerskov 2015.



Et meget enkelt gravmæle, en granitblok med en af Pondus Kjærmans karakteristiske bronzefigurer. Indskriften indeholder tre datoer. Fødselsdag, den dag den unge mand mistede livet, dvs. mistede bevidstheden, og den dag han endeligt døde. Et voldsomt drama og en ufattelig tragedie opulles her i en meget afdæmpet form. Foto Lisbeth Gasparski 2014.



Aage Damgaards gravminde på Gjellerup Kirkegård, Herning Søndre Provsti. Udført i jern efter idé af Sven-Ingvar Andersson med skrift udformet af Erik Ellegaard Frederiksen. Hustruen Bitten Damgaards er mage til, men får først inskription, når tiden er moden. Et individuelt gravminde, hvor monumentaliteten er skabt ved materiale, form og indskriftens grafiske udformning. Foto: Mette Fauerskov 2016.



Personligt gravminde til en lille pige, som moderen selv havde tegnet. Udgangspunktet var datterens yndlingsbørnebog om en enhjørning og nogle eventyrtiger, der lever i egetræer. Stenhuggeren har hjulpet med at finde den helt rigtige sten og givet tegningen form. Han har også ladet gravstenen trække på traditionen – livstræet med den afbrækkede gren. Pigen samlede på bamser, og bamsen, der kravler op af stenen, er en bronzestøbning af en af dem. Østbirk Kirkegård, Horsens Provsti. Foto: Filips Sten & Billedhuggeri 2017.



Lille Marius fik en enkel hvid marmortavle dekoreret med kors og olivengren. Vorupør Kirkegård, Thisted Provsti. Foto: Karin Kryger 2017.

Korsmotivet er blevet varieret på utallige måder. Erik Heide har med ganske få virkemidler skabt et fordringsløst monument med en værdig monumentalitet. Hertil bidrager form og rustikke materialer. Morsø Frimenigheds Kirkegård.
Foto: Mette Fauerskov 2006.



NOTER

- 1 G.N. Brandt, Kirkegaarde og Gravsteder, Achitekten, XXIV, 1922, 69-92; Lulu Salto Stephensen, Danmarks Havekunst, II 2001, 338-345.
- 2 Dette og følgende citater i artiklen samt flere af observationerne stammer fra feltarbejde om etablering og besøg af gravsteder udført af Anne Kjærsgaard. Arbejdet er hovedsageligt udført på Silkeborg Kirkegård 2016-2017, som en del af forskningsprojektet "Død, minde og religion", et samarbejdsprojekt mellem Aarhus Universitet og Folkekirkens Videnscenter.
- 3 Lisbeth Imer, Peasants and Prayers. The inscriptions of Norse Greenland, Publications from the National Museum vol. 25 2017, 11.
- 4 Anne Kjærsgaard and Eric Venbrux, "Still in the Picture: Photographs at graves and social time", Peter Bjerregaard et al. (eds) Materialities of Passing: Transformation, transition and transience. Abingdon: Routledge 2016, 85-109.
- 5 Eric Venbrux, "A Death-Marriage in a Swiss Mountain Village" Ethnologia Europaea vol. 21 1991, 193-205.
- 6 Jens Dejgaard Jensen, "Skovkirkegården i Silkeborg" Kirkegårdskultur 2016-17, 38-43.
- 7 Anne Kjærsgaard and Eric Venbrux, "Grave-visiting rituals, (dis)continuing bonds and religiosity", Yearbook for Ritual and Liturgical Studies / Jaarboek voor liturgie-onderzoek vol. 32 2016, 9-20.
- 8 The Guardian, 24. maj 2006.
- 9 Karin Kryger, "Kun den der er glemt er død", Billedhuggerne Olga og Siegfried Wagner, red. Teresa Nielsen, Vejen Kunstmuseum 2005, 36-62
- 10 Jeanette Trefzer, "Niels Hansen Jacobsens grav- og mindesten", Kirkegårdskultur 2015-16, 58-71; Lise Buurgaard og Agner Frandsen, Træet i Stenen. Niels Hansen Jacobsens gravmæler og mindesten, Ribe 1989.

Kirkegårdens vedtægt – tyranni eller til fælles bedste?

Det er lovbestemt, at enhver kirkegård skal have en vedtægt, og selv om dele af indholdet er lovfæstet, har den lokale myndighed (menighedsråd/kirkegårdsbestyrelse) stor indflydelse på vedtægtens udformning og fortolkning. I arbejdet med kirkegårdens vedtægter og i den daglige drift af kirkegården skal der findes en balance mellem individ og fællesskab og mellem regler og følelser. Som Exner skrev om såvel et samfunds love som en kirkegårds servitutter: "Deres opgave er at tjene os – både den enkelte og fællesskabet – og ikke at kuse os som strenge herrer".

Kirkegårdens vedtægt er jura, regler og adfærdsregulering, men meget af den adfærd, som knytter sig til et gravsted, er båret af stærke følelser, som er ligeglade med regler.

I fortalen til Jyske Lov¹ hedder det, at "Loven skal være ærlig og retfærdig, tålelig, efter landets sædvane, passende og nyttig og tydelig, så at alle kan vide og forstå, hvad loven siger. Loven skal ikke gøres eller skrives til nogen mands særlige fordel, men efter alle deres tarv, som bor i landet". Loven er fra 1241, og ordene giver stadig rigtig god mening med forståelsen for behovet for både rummelighed og en tydelig retning.

Det samme kan man ikke sige om standardvedtægten for kirkegårde, der er udarbejdet af Landsforeningen for Menighedsråd i 2014, og som benyttes af langt de fleste kirkegårdsbestyrelser som grundlag for udformning af kirkegårdens vedtægter. Standardvedtægten er på flere punkter ikke tilpasset nutidens samfunds- og familieforhold eller nutidens kirkegårde med forskellige gravstedstyper, og den mangler fokus på brugernes ønsker og behov.

Regler og følelser

Vedtægterne skal efter vores opfattelse udformes og fortolkes, så de både imødekommer brugernes behov og hensynet til fællesskabet, og de må være forståelige og velbegrundede.

Når nye gravstedsanlæg skal etableres, er det derfor vigtigt, at Menighedsrådet, gerne i samarbejde med en landskabsarkitekt, helt fra starten har brugernes behov for øje, og at der tages stilling til, hvad gravstedsanlægget skal tilbyde brugerne. Hvis ikke detaljerne og behovet tænkes ind fra starten, og i øvrigt formidles til gravstedsejerne i forbindelse med erhvervelse, risikerer vi, at kirkegården bliver et "antisted", som Karin Holst Mikkelsen beskriver det i sin analyse af tyske kirkegårdsforhold: "Kirkegårdene [...] opfattes som uhyggelige, ensformige med deres polerede indiske sten, mudrede stier, de er ufleksible, bureaukratiske, har høje priser og kommunerne beriges. Det er derfor et antisted, som man holder sig fra".²

Her er kirkegårdsvedtægten ikke i vejen for de efterlattes omsorg og følelser. På grund af den indrammende hæk kan gravstedstypen rumme de mange planter og genstande. Malling Kirkegård, Aarhus Søndre Provsti. Foto: Anne Marie Møller.



God plads til at indrette gravstedet efter eget ønske – og gravstedstypen kan rumme det. Silkeborg Vestre Kirkegård, Silkeborg Provsti. Foto: Jens Dejgaard Jensen



Karin Holst Mikkelsen har givet eksempler på gravstedsanlæg med vedtægter, der er ude af trit med brugernes behov. Hun stiller spørgsmålstegn ved, hvilken nytte der er i at forbyde at lægge blomster i et gravstedsanlæg, når det er det, de efterladte ønsker? Og om et gravstedsanlæg skal være arkitektens æstetiske drøm eller brugernes rum for sorg og minderitualer? Spørgsmålene afspejler, at menighedsråd og arkitekt i forbindelse med planlægningen af gravstedsanlægget og udformning af vedtægterne ikke har været tilstrækkeligt opmærksomme på, hvilke brugerbehov der skulle dækkes. Brugerundersøgelser på kirkegårdene er desværre sjældne – men det vil uden tvivl påvirke kirkegårdene og deres vedtægter, hvis brugerne blev inddraget.

Et eksempel på manglende brugerhensyn er et gravstedsanlæg med opretstående gravminder i græs, hvor det er vedtægtsbestemt,³ at "eneste tilladte pynt er afskårne blomster, som kan stilles i vase, som er indfældet i stenens top". Dette kan blive medvirkende til, at anlægget bliver et antisted, hvis ikke brugerne vejledes meget grundigt i forbindelse med erhvervelse af gravstedet. Det er tydeligt, at det har været



Hvad er vigtigst: kærlighed eller kirkegårdsvedtægt? Har kirkegården i hundredvis af disse plænesten, bliver det en stor opgave at flytte pynt når græsset skal klippes. Men så længe pynten kan rummes af gravstedet og kan flyttes, skal kirkegårdsvedtægten tage udgangspunkt i brugernes behov. Godsted Kirkegård, Lolland Østre Provsti. Foto: Jens Dejgaard Jensen.

ønsket om et entydigt æstetisk præg uden roderi af blomster, kranse, lanterner, bamser og krukker på plænen med gravstenene, der har været styrende for udformningen, men man må spørge, om alle brugere vil efterleve det? Alternativt skulle anlægget have været udformet på en måde, der kunne rumme brugernes behov for at lægge pynt.

I forvaltningen af kirkegårdens vedtægter må der udvises diplomatisk sans og forståelse for de enkelte brugeres behov, hvis ikke kirkegårdene skal blive antisteder. Et eksempel på, hvordan jura og følelser kan støde sammen, så det kan mærkes, er historien om Jannicks bæk.⁴ Jannick, der døde, da han var 23 år gammel, er naturligvis savnet af sin mor. En nat, hun ikke kan sove, skriver hun til Jannick (uddrag): "Kære elskede Jannick. Jeg har bygget en lille bæk til dine gæster, så de kan sidde ned, når de kommer og besøger dig. Jeg ved godt du ikke er vild med farven – men kan det ikke bare være ligesom dengang jeg byggede dig en cykel? Dine venner grinede af den og farven. Du sagde bare: I ville også være glade, hvis jeres mor havde bygget en cykel til jer. Jeg takker Gud for den nat, han sendte dig ned til mig i en drøm, og hvor

vi fik lov at sige rigtig farvel. Hvor du forsikrede mig om, at du har det godt der, hvor du er, at vi endnu engang fik sagt, at vi elsker hinanden, og at vi kommer til at ses igen.”

De meget personlige ord blev skrevet på bænken, som blev stillet på gravstedet. Men den lyserøde bæk faldt uden for kirkegårdens æstetiske krav og måtte derfor udskiftes med en upersonlig siddeplads. Man må her spørge, om det er kærlighed eller kirkegårdens vedtægt, der er vigtigst, og om ikke netop den lyserøde bæk er det personlige udtryk, der kunne være med til at gøre kirkegården til et levende sted, med en smuk og fin fortælling, der bidrager positivt til oplevelsen også for kirkegårdens øvrige brugere?

Kirkegårdens formål

I standard-kirkegårdsvedtægten⁵ indgår de emner, der kræves i lov om folkekirkens kirkebygninger og kirkegårde.⁶ Det drejer sig om: orden og benyttelse, gravstedernes størrelse, fredningstidens længde, samt takstbestemmelser vedrørende erhvervelse, fornyelse og vedligeholdelse af gravsteder.

Imidlertid er det en mangel, at der ikke indgår et krav om en beskrivelse af kirkegårdens formål og værdigrundlag, for uden en for-

muleret målsætning er det for det første næsten umuligt at fastlægge bestemmelser, der peger i den samme retning, og for det andet bliver det vanskeligt at forvalte kirkegården, hvor der i forbindelse med den daglige drift skal tages stilling til et utal af spørgsmål, der hverken kan eller skal findes konkrete svar på i vedtægten.

Det er også uheldigt, at standardvedtægten kun nævner brugerne som nogen, der kan finde på at klage over kirkegårdens drift (§ 2 stk.4: Klager vedrørende kirkegårdens drift rettes til menighedsrådet). Det er de pårørende til vore døde, lokalsamfundet omkring kirkegården og andre brugere, vi har kirkegårde for, og derfor må de have en fremtrædende plads i vedtægten.

I lov om folkekirkens kirkebygninger og kirkegårde er der en glimrende formålsparagraf, der bør indgå i enhver kirkegårdsvedtægt: “... at sørge for, at der er tilstrækkelig plads til begravelser på folkekirkens kirkegårde, og at disse fungerer som værdige og vel vedligeholdte begravelsespladser, og at sikre, at der ikke sker en forringelse af de kulturværdier, der er knyttet til kirkebygninger og kirkegårde”. Paragraffens målsætninger om “værdige og vel vedligeholdte begravelsespladser” og “ingen forringelse af kulturværdier” bør oplagt inspirere til arbejdet med vedtægter, så enhver vedtægt beskriver, hvilke værdier der er helt specielle for netop denne kirkegård, og hvilke mål menighedsrådet har.

Værdier og målsætninger kan eksempelvis omhandle:

- Kirkegårdens indramning og omgivelser (eks.: Vi ønsker at bevare diget med bestand af sjældne planter. Vi ønsker at fastholde indramning af kirkegården med løvtræer, dog skal udsigt til fjorden være mulig).
- Kirkegårdens indretning (eks.: Vi ønsker, at det skal være en god oplevelse at komme på kirkegården, og det vil vi opnå ved hjælp af flotte træer, den smukke udsigt mod søen, blomstrende bede, grønne plæner, borde/bænke samt . . .).
- Kirkegårdens udtryk (eks.: Kirkegården er en have, og dens frodige og grønne udtryk skal fastholdes og videreudvikles).
- Attitude (eks.: Vi er til for brugerne, og vores personale er venligt

Den lyserøde bæk, som engang stod på Jannicks gravsted, blev fjernet efter krav fra kirkegården og erstattet med en upersonlig bæk. Fra “Hvor flyver sjælen hen”.⁴



og imødekommende. Der skal være valgmulighed mellem forskellige gravstedstyper, og der skal være stor frihed for brugerne til at indrette gravstederne. Vi forstår, at behovene er forskellige, og vi forsøger at rådgive bedst muligt, så brugeren får det gravsted, der passer vedkommende bedst).

- Kommunikation/brugerinddragelse (eks.: Brugere skal være godt informerede om deres pligter og rettigheder. Vi afholder offentlige kirkegårdsvandring, hvor vi spørger borgerne om deres syn på kirkegården).
- Kulturværdier (eks.: Vi har på den sydlige del af kirkegården en gravstedsstruktur, som er enestående og skal fastholdes. Vi har en 100-årig allé, som skal bevares og fastholdes. Vi har et antal historiske gravminder, der fortæller sognets historie . . .).

En meget personlig udsmykning med en pilflettet motorcykel, der pryder et gravsted. Den vækker de forbigående opmærksomhed og bidrager til kirkegårdens mangfoldighed. Assistens Kirkegård, København 2015. Foto: Mette Fauerskov 2015.



Bestemmelser om gravsteder

De øvrige afsnit i standardvedtægten handler om kirkegårdens konkrete drift i tre afsnit: gravsteder, ordensbestemmelser og takster. Overordnet set er det både en logisk og fornuftig opdeling.

Ser vi nærmere på afsnittet om gravsteder, afspejler vedtægten tilstanden på kirkegårdsområdet for 50 år siden og ikke i det 21. århundrede. Gravsteder omtales, som om der kun findes en type: Det traditionelle gravsted med stedsegrøn hæk – men der er kommet mange andre gravstedstyper til: fællesplæne, kombinationsgravsteder, kolumbarier, plænegravsteder m.fl. Alle disse nyere gravstedstyper henviser standardvedtægten i §28 til “et særligt tillæg”. Ikke alle kirkegårde har alle gravstedstyper – men langt de fleste har en eller flere typer end det traditionelle gravsted. Ved at sidestille beskrivelserne af alle gravstedstyperne i “det særlige tillæg” får både bruger og menighedsråd det bedste overblik over kirkegårdens gravstedstyper.

I selve vedtægten kan det fortsat være fornuftigt at fastholde generelle beskrivelser, f.eks. krav til sikker opstilling af gravsten (vore nabolande forlanger f.eks., at gravsten ikke må kunne skubbes omkuld ved tryk/træk under 35 kg – et lignende krav stiller flere af de kommunale kirkegårde allerede efter en tragisk dødsulykke på Vestre Kirkegård i København, hvor en gravsten væltede ned over et barn).

Et andet punkt, som heller ikke afspejler det 21. århundrede, er bestemmelserne om erhvervelse og fornyelse af gravsteder. Her tales om ægtefællers ret til at blive begravet i samme gravsted. I vores tid møder kirkegårdslederen alle mulige familierelationer. Her må kirkegårdsforvaltningerne undersøge reglerne nøje, f.eks. i Kirkeministeriets cirkulære om brugsret til gravsteder,⁷ som tager højde for de mere indviklede sager, der involverer “mine, dine og vores børn”.

Kristeligt Dagblad⁸ beskrev for nogle år siden en indviklet familiesag om retten til et gravsted: “Et par år senere rejste min fars kone [nr. 2] fra byen. Det mest groteske var, at vi, efter hun var rejst, opdagede, at hun havde taget vores fars urne med sig fra kirkegården. Hans gravsted var ganske enkelt væk – uden at vi var blevet orienterede. Heller

Gravstedsordforklaringer

Erhvervelsen sker, når f.eks. en ægteemand udtager et gravsted med 2 pladser på kirkegården til sin afdøde hustru, hvor den ene plads er til ham selv på et senere tidspunkt.

Han erhverver gravstedet i en **fredningsperiode** (= en **brugsperiode**), det vil sige den tid gravpladsen ikke må benyttes til ny begravelse, og i denne periode har han **brugsret**.

Når han selv dør og bliver begravet, sker der en **forlængelse** af fredningstiden/brugsperioden (således at fredningstiden på gravstedet forlænges i forhold til tidspunktet for den senest begravede).

Det afdøde pars børn er typiske arvtagere af brugsretten. Når fredningstiden efter den senest begravede udløber, kan de brugsberettigede vælge **fornyelse** eller **nedlæggelse** af gravstedet.

ikke her havde vi som børn af ham nogen form for rettigheder. I dag ligger han begravet i en anden by, og først når hans kone er død, kan vi flytte graven tilbage. Jeg tror aldrig, jeg har hadet nogen i mit liv, som jeg hader hende, siger Susanne.”

Sagen viser, hvor stærke følelser et gravsted kan være omgivet af. I sidste ende er konflikten mellem Susanne og stedmor en sag for domstolene – men også kirkegården har en vigtig rolle som rådgiver i konflikter om gravsteder. I denne sag er det, ifølge cirkulæret om brugsret, afdødes særbørn og den efterlevende ægtefælle, der i fællesskab disponerer over gravstedet. Her er særbørnene bare ikke blevet hørt, hvad årsagen end kan være.

Standardvedtægtens afsnit om gravsteder handler også om pleje og vedligeholdelse af gravsteder. Vedtægten beskriver, at der skal udføres ”sømmelig vedligeholdelse”, men det er et uklart udtryk, der står åbent for mange fortolkninger. I stedet bør kirkegårdsbestyrelsen indføre et mere præcist sprog og angive klare mål, som det f.eks. kan findes i Kvalitetsbeskrivelser for kirkegårde.⁹ Det har stor betydning for kirkegårdens takster, hvilket niveau plejen af gravstederne skal have, og det kan med fordel beskrives i en plejeplan. I plejeplanen for gravstederne tager man f.eks. stilling til:

- Ukrudtsbekæmpelse: Hvor meget ukrudt må der være på et gravsted, og med hvilken frekvens skal det luges?
- Vissent løv på traditionelle gravsteder. Skal det fjernes en gang eller fem gange i sæsonen for løvfald, eller er det en del af naturens gang, at vissent løv ligger på gravsteder?
- Vissent løv på gravsteder i plænearealer. Skal det fjernes en gang eller fire gange, eller må det godt blive liggende?
- Gravstedshække: Hvordan skal hække se ud, hvor høje skal de være, hvornår og hvor ofte skal de klippes? Hvert andet år, hvert år eller to gange om året?

Det har naturligvis betydning for prisen for pasning af gravsteder, hvis standarden for f.eks. løvopsamling er fem gange fra 1. oktober til løvfaldets slutning i stedet for en enkelt gang.

Ligeledes har det stor betydning for kirkegårdens samlede økonomi, hvordan standarden for kirkegårdens fællesarealer defineres. I vedtægten bør der derfor indgå en plejeplan for hele kirkegården. Når der foreligger en plejeplan, der er i overensstemmelse med kirkegårdens overordnede målsætninger, bliver det samtidigt tydeligt for både menighedsråd, ansatte og brugere, hvordan man skal agere, og hvad man kan forvente.

Ordensbestemmelser

Ordensbestemmelserne i standardvedtægtens §30 er en del af kirkegårdens ”færdselsregler”, eller måske snarere ”adfærdsregler”. Det er kirkegårdens ”Takt og Tone”, som menighedsrådet udfolder i dette afsnit i kirkegårdsvedtægten.

Men måske er dette afsnit også egnet til at beskrive takt og tone for kirkegården på en mere dialogsøgende måde. I stedet for at skrive: ”Intet arbejde må udføres på kirkegården og dens gravsteder på en sådan måde, at det kan være til gene for gudstjenesten eller andre kirkelige handlinger”, kunne bestemmelsen lyde: ”Vi ønsker, at de pårørende oplever respekt og ro om deres begivenhed, når en kiste føres til kapellet, under fremvisninger i kapellet, under bisættelser, begravelser og urnenedsættelser. Vi anser det for en selvfølge, at personale og entreprenører, der udfører arbejde på kirkegården, respekterer dette, og at andre besøgende på kirkegården tager passende hensyn.”

Et andet eksempel: ”Hunde skal føres i snor” kan omformuleres til: ”Du må gerne tage din hund med på kirkegården. Men den skal være i snor, og du skal selvfølgelig rydde op efter din hund”.

Måske bliver den almindeligvis tilstræbte orden og fred på kirkegården udfordret, hvis byens bedste kælkebakke ligger på eller ved kirkegården? Så hvorfor ikke byde børnene velkommen, når det sner, og der ikke lige er en begravelse – som man gør det på Grejsdal Kirkegård.

Et eksempel, som nogle steder i landet vil få følelserne i kog, er solbadning på kirkegården – men ikke alle steder. Ordensbestemmelser kan i høj grad have et lokalt tilsnit.

Kirkegårdsdiget med Digitalis, bregner, høgeurt m.m. – spændende at se på, billigt at pleje med græstrimmer 1-2 gange om året. Hurup Kirkegård, Sydthy Provsti. Foto: Jens Dejgaard Jensen.



Det har i mange år været forbudt at bruge kemisk ukrudtsbekæmpelse på dige og digefod, for at beskytte unik flora på middelalderdigerne. Men det forhindrer ikke arbejdskrævende bekæmpelse af alt grønt på diget, bortset fra tætklippet græs på toppen. Velling Kirkegård, Ringkøbing Provsti. Foto: Jens Dejgaard Jensen.



Takstbestemmelser

Takstbestemmelser på kirkegårde er indviklede og kan være vanskelige at gennemskue for både brugere, kirkegårdsbestyrelser og ansatte. I standardvedtægten, der kommenteres her, går man let hen over det ved at henvise til provstiets takstblad. Men det er ikke tilstrækkeligt, med mindre provstiet udgiver forklaringer til takstbladet.

I forbindelse med en begravelse vil følgende ydelser typisk blive faktureret fra kirkegården:

- Leje af kirke / kapel / personale (hvis afdøde ikke er medlem af folkekirken)
- Erhvervelse af gravsted (med et vist tilskud, hvis afdøde var medlem af folkekirken)
- Kremering / urnenedsættelse / jordfæstelse (visse steder i landet med tilskud, hvis afdøde var medlem af folkekirken)
- Obligatorisk vedligeholdelsesaftale (for nogle gravstedstyper)
- Obligatorisk hækleje (for gravstedstyper med hæk, men ikke alle steder i landet).

Folkekirken, som administrerer en stor del af gravstederne her i landet, har en meget decentral struktur for beslutninger, og inden for nogle rammer, der er fastlagt af Kirkeministeriet, kan hvert enkelt provsti fastlægge brugerbetalingen for de enkelte ydelser. Eksempelvis er det op til provstierne at fastlægge prisen på erhvervelse af et gravsted. I provsti A kan medlemmer af folkekirken erhverve et gravsted med 100% tilskud (dvs. gratis), mens der i provsti B gives 80% tilskud. Tilsvarende fastlægger provstierne prisen for urnenedsættelser og jordfæstelser, og det kan være tilfældet, at der gives 100% tilskud i provsti C, mens tilskuddet er 0% i provsti A og B. På samme vis er det provstierne, der fastlægger, hvorvidt der skal opkræves betaling for klipning af gravstedshække.

Det er alt sammen i overensstemmelse med gældende regler, men vanskeligt at forklare til brugerne, så de forstår det og finder det rimeligt.

Brugerne stiller generelt ikke spørgsmålstejn ved, at der er omkostninger forbundet med et dødsfald. Men der er ikke meget forståelse for, at en jordfæstelse koster 4000 kr. på én kirkegård, mens den på en anden kirkegård blot 8 km mod vest er gratis, fordi det er et andet provsti. Der er givetvis fordele ved den decentrale beslutningsproces, som kirkegårdene er en del af, i form af lokalt engagement og medleven i beslutningerne – men ulempen er forskelsbehandling som beskrevet.

Et andet aspekt er, at kirkegårdene ikke forvalter ensartet, når det drejer sig om opkrævning af gebyr for erhvervelse af et gravsted til ikke-medlemmer af folkekirken. Jens Dejgaard Jensen¹⁰ beskriver med baggrund i en spørgerunde problemet. Undersøgelsen viste, at betaling for ikke-medlemmers brugsret kunne svinge fra 0% til flere 100% af taksten for en brugsret til gravplads for et ikke-medlem – afhængig af den lokale fortolkning. Det er naturligvis uheldigt, og der bør være en ensartet procedure landet over.

Den beskrivelse af ikke-medlemmers betaling for brugsret til gravsteder, som bl.a. Tønder Provsti anvender sikrer,¹⁰ at et ikke-medlem af folkekirken altid betaler, når han skal bruge en gravplads på kirkegården, og han betaler alene for den gravplads, som ikke-medlemmet optager, se tekstboks side 124.

Sammenfatning

Menighedsrådene bør arbejde med kirkegårdenes vedtægter – mindst en gang i hver valgperiode.

Kirkegårdsvedtægten er et vigtigt ledelsesværktøj, men det skal ændres fra at være en ren regelsamling til at være en regelsamling, der er begrundet i kirkegårdens mål og værdier. En af værdierne er helt uomgængelig: Fællesskabet, som bruger kirkegården (pårørende til begravede, lokalsamfundet og andre interessenter) skal kunne mærke, de har ejerskab til kirkegården.

De sidste ord i citatet af Mette G. Malle,¹¹ hvis bror blev begravet, da han bare var 22 år, kan passende være et pejlemærke for kirkegårdsbe-

styrelserne: "Jeg bruger i dag kirkegården som et pusterum. Her kan jeg græde, men jeg mindes oftere med et smil. Jeg håber, der altid vil være plads til, at alle kan bruge en kirkegård, uanset tilhørsforhold eller historie. Derfor mener jeg, kirkegårde skal være åbne og imødekommende, afspejlende og respekterende".

Dette er også i absolut overensstemmelse med Kirkeministeriets vejledning: "Kirkegården – begravelsesplads for alle",¹² hvor der i de indledende bemærkninger står: "De [menighedsråd/kirkegårdsbesty-

I Tønder provsti har man vedtaget et meget enkelt regelsæt for fakturering af brugsret, her gengivet i let forkortet version:

A. Medlemmer af folkekirken:

I forbindelse med et dødsfald, kan afdøde begravnes i et eksisterende gravsted, eller der udlægges et gravsted med det antal pladser, der ønskes af de pårørende. Der betales ikke for erhvervelse af gravstedet, men alene for de administrative omkostninger, der er i forbindelse med enhver begravelse/bisættelse.

B. Ikke-medlemmer af folkekirken:

I forbindelse med et dødsfald, kan afdøde begravnes i et eksisterende gravsted, eller der kan udlægges et gravsted med det antal pladser, der ønskes af de pårørende. Der betales den fulde værdi af den anvendte gravplads ved enhver begravelse.

C. Ved reservation af gravsted til senere brug erhverves det for taksten svarende til de administrative omkostninger. Ved efterfølgende begravelse opkræves takst efter regel A eller B, afhængig af afdødes medlemsstatus.

Kirkegårdsleder Jørn Skov, Tønder, fortæller, at "Den store fordel ved at fakturere efter medlemsstatus, og kun for den aktuelle gravplads som afdøde begravnes i, er, at det er nemt at forklare de efterladte hvorfor prisen for et gravsted er, som den er. Og ikke-medlemmer kommer på denne måde altid til at betale for den plads, de optager i fredningsperioden".

relser] opfordres til at vise **åbenhed og imødekommethed**". Vejledningen fra 1996 var ganske vist særligt møntet på de (nye) problemstillinger, der knyttede sig til begravelse af ikke-folkekirkemedlemmer på folkekirkens kirkegårde, men opfordringen gælder ikke desto mindre holdningen til alle brugere uanset religiøst tilhørsforhold. For to folkekirkemedlemmer har ikke nødvendigvis det samme behov, og det har to muslimer for den sags skyld heller ikke. Uanset hvem brugeren er, bør hun/han blive mødt på en måde, hvor der bliver taget hensyn til individuelle behov.

NOTER

- 1 Citat fra fortale til Jyske lov, fra <http://www.middelalderinfo.dk/jyskelov.php>
- 2 Karin Holst Mikkelsen, "Udviklingen på kirkegårdene i Tyskland", foredrag på Foreningen af Danske Kirkegårdslederes årsmøde 2016, Kirkegården nr. 5, 2016, 10-11.
- 3 Citat efter hukommelse fra arkitektens forslag til reglerne for ny afdeling, taget i brug 2016, på en kirkegård i Århus Stift.
- 4 Birthe Lauritsen, Hvor flyver sjælen hen? Forlaget Puella.dk 2016.
- 5 Formular 1227 01.13, af 10. juni 2014, standard-kirkegårdsvedtægt fra "Den Digitale Arbejdsplads" (login for menighedsrådsmedlemmer m.fl. via www.menighedsraad.dk, Landsforeningen af Menighedsråds hjemmeside).
- 6 Bekendtgørelse af lov om folkekirkens kirkebygninger og kirkegårde, nr. 1156 af 1.9.2016/Kirkeministeriet.
- 7 Kirkeministeriets cirkulære nr. 168 af 5. august.1977 om brugsret til gravsteder.
- 8 Kristeligt Dagblad, 13. januar 2006.
- 9 Susanne Guldager m.fl.: Kvalitetsbeskrivelser for kirkegårde. Hørsholm 2010.
- 10 Jens Dejgaard Jensen, "Store prisforskelle, når ikke-medlemmer begravnes" Kirkegården, nr. 6, december 2012,12-13.
- 11 Mette G. Malle, "Kirkegårdens betydning og indretning", Kirkegården, nr. 4, august 2014, 14-15.
- 12 Citat fra <http://www.km.dk/ministeriet/publikationer/vejledninger/begravelse-foralle/>

Foreningen for Kirkegårdskultur

Foreningens formål

Foreningen for Kirkegårdskulturs formål er at virke for, at kirkegårdens æstetiske, kulturhistoriske og landskabelige værdier bevares og udvikles således, at kirkegårdene fremtræder som værdige begravelsespladser.

Aktiviteter

Foreningens formål søges bl.a. opnået ved:

- udgivelse af årsskriftet Kirkegårdskultur, der sendes til alle medlemmer
- udgivelse af pjecer og andre publikationer, der omhandler kirkegårdens forhold
- afholdelse af foredrag og temadage samt ekskursioner i hele landet

Endvidere arbejder foreningen over for myndighederne for en formålstjenlig planlægning og lovgivning vedrørende kirkegårdsområdet og kirkernes omgivelser, samt for over for almenheden at skabe interesse og forståelse herfor, da kirkegårdene er en vigtig del af vores kulturarv.

I samfundet sker der hele tiden en udvikling, der påvirker gravskikke og kirkegårdens udseende.

Foreningen for Kirkegårdskultur arbejder for at påvise og fastholde de kulturhistoriske værdier på kirkegårdene, således at disse ikke udsættes for voldsomme og modeprægede omlægninger, og for at de nødvendige ændringer indpasses i en værdig sammenhæng.

Foreningens årsmøde er et to-dages arrangement med foredrag og ekskursioner.

Foreningen tilstræber, at årsmøderne geografisk bliver placeret forskellige steder i landet.

Medlemmerne får tilsendt foreningens årsskrift, samt får rabat ved deltagelse i årsmødet, seminarer samt temadage.

Yderligere oplysninger og indmeldelse

Yderligere oplysninger om foreningen kan fås ved henvendelse til foreningens kasserer eller formand.

Indmeldelse kan ske gennem hjemmesiden www.kirkegaardskultur.dk eller til foreningens kasserer.

Bestyrelsesmedlemmernes navne og kontaktoplysninger kan ses på hjemmesiden.



På landsbykirkegården i Skrave er en ny gravstedstype under stemningsfulde paradisæbletræer indpasset smukt i den traditionelle gravstedsstruktur. Foto: Mette Fauerskov.



Kirkegårdene er hegnede, grønne rum, hvor døde ligger begravet. Et dybt personligt rum og en enorm kollektiv ressource. Kirkegårdene vidner om døden som et kollektivt vilkår, det er også dér min nabo sørger og savner og føler sig kaldet til at tage hånd om de døde.

Kirkegårdene er således betydningsfulde og værdifulde fællesrum. Det er nemt at glemme som borger i et samfund præget af stadig acceleration og fokus på udvikling og fremtid. Og det er nemt at glemme hos de myndigheder, der har travlt med at drive kirkegårdene.

GRAVSKRIFT ELLER...? er en debatbog om dansk kirkegårds-kultur og de problemer, som denne kultur står i i dag. En samling af artikler skrevet i fællesskab af medlemmer af Foreningen for Kirkegårdskulturs bestyrelse.

