



Betty

1870

1970

1870

Kirkegårdskultur 2007-08

Kirkegårdskultur

2007-08



FORENINGEN FOR KIRKEGÅRDSKULTUR

Formand: Elof Westergaard
Mariehøjvej 17
8600 Silkeborg
Tlf. 86 80 19 27

Næstformand: Mette Fauerskov
Møller & Fauerskov
Landskabsarkitekter ApS
Skt. Pauls Kirkeplads 9 B
8000 Århus C
Tlf. 86 12 16 66

Sekretær: Karin Kryger
Hvidørevej 35
2930 Klampenborg
Tlf. 39 64 40 36

Kasserer og ekspedition: Hans Broch-Mikkelsen
Odensevej 52
5800 Nyborg
Tlf. 65 36 11 70

Redaktører: Elof Westergaard
Mette Fauerskov
Karin Kryger

Tryk/Layout: PrinfoVejle

ISSN 0907-8541

Forsidemotiv: Høsterkøb kirkegård
Foto: Anne-Louise Sommer

Indholdsfortegnelse

Forord	4
Nærvær og distance – ligbrændingens placering i dansk kirkegårdskultur <i>Af Tim Flohr Sørensen</i>	6
Den store himmelseng <i>Af Povl Götke</i>	18
Steder og ikke-steder – Rum for døden <i>Af Anne-Louise Sommer</i>	21
“Jeg vil ikke begraves ved siden af dig!” Uindviet jord: de eksklusives paradys <i>Af Elof Westergaard</i>	31
Københavns kirkegårdsvejlederfunktion – opgaver, udfordringer og erfaringer <i>Af Stine Helweg</i>	34
Regensprovst A. C. Hviids gravminde på Assistens Kirkegård. Et forsvundet gravminde af Nicolai Dajon <i>Af Karin Kryger</i>	45
H. E. Freunds græske gravmæler – forbilleder, kopier og selvstændig skaben <i>Af Jan Zahle</i>	57
Fra Nilen til Kaløvig <i>Af Carsten Bach-Nielsen</i>	82
Kirke og kirkegård – en genfunden enhed Ved Hjerting kirkegårds 15 års fødselsdag <i>Af Arne Maarup</i>	90
200 års kirkegårdsjubilæum i Hørsholm, Ribe og Lemvig <i>Af Elof Westergaard</i>	97
Kirkegårdenes betydning i samfundet. Europæisk kirke- gårdskultur. Årsmøde i ASCE, 2007, Stavanger, Norge <i>Af Elof Westergaard</i>	100
Om Foreningen for Kirkegårdskultur	104
Bestyrelsen pr. november 2007	107

Forord

Kirkegården og kirkegårdskulturen er fortsat under forandring. Der er – ganske paradoksalt - intet nyt i dette udsagn. Kirkegården er et spejl af samfundet, så tidens gang kan aflæses på dette indhegnede sted. Det gælder udviklingen indenfor kirkegårdens monumenter, beplantning og afdelinger. Flere af artiklerne i dette årsskrift aflæser netop tidens spor på vore kirkegårde, fortæller om enkeltmonumenter af særlig interesse eller om en bestemt kirkegårds særlige udvikling og historie.

Selve tanken om kirkegården som et afgrænset, stabilt sted, hvor tidens spor kan aflæses, er imidlertid i disse år til fornyet diskussion. Og en række artikler i årsskriftet kredser om dette spørgsmål: kirkegården som sted?

Kirkegårdens ro og stabilitet, det afgrænsede område med stendigerne eller anden indhegning, beplantningen og gravminderne fulde af årstal, kulturelle udtryk og religion kan virke som en anstødssten på en verden i bevægelse.

Stedernes betydning er under forvandling. Vi er stadig forbundet til steder - også mere end de fleste vil være ved - men vores liv og måde at forstå verden på er i dag i højere grad karakteriseret ved bevægelse fra sted til sted. Det gør stederne mindre rolige. De bliver til gennemgangssteder og transitrum på rejse og undervejs.

Kirkegården med det traditionelle familiegravsted bliver da et mindre oplagt valg af sted til gravplads og gravsted, når vi ikke fødes og bor det samme sted livet igennem. Modsætningen mellem et liv i bevægelse og stadig udvikling bliver i alt fald øget og stærkt tydeliggjort.

En af de største ændringer gennem de sidste hundrede år er, at begravelsesformen er ændret. Langt de fleste døde i 2007 kremeres. Den ændrede gravform har haft indflydelse på etableringen af nye kirkegårdsafdelinger i retning af færre gravpladser med hække og buske og i stedet flere mere enkle gravpladser i græs. Kremeringen præger vores nyere kirkegårdskultur, og denne begravelsesform er ved dens hurtige forvandling af den døde krop til aske i sig selv et spejl af vores egen tid. Kremering og nye mere enkle kirkegårdsanlæg ændrer også brugen af kirkegården. De pårørende kommer i mindre grad for at ordne gravstedet. Gravstedet kræver ikke på samme måde vedligehold som den lille individuelle parcel. Brugen ændres: man kommer mindre for at gøre noget og mere for at opleve noget.

Kirkegårdene og kirkegårdskulturen er som hele vort samfund under fortsat forandring. Vi vil med årsskriftet og den vifte af artikler, som her er samlet, gerne afdække nogle af fortidens og nutidens karakteristika og samtidig give vort med - og modspil til kirkegårdskulturen i dag.

Mette Fauerskov, Karin Kryger og Elof Westergaard

Nærvær og distance

Ligbrændingens placering i dansk kirkegårdskultur

Af *Tim Flohr Sørensen*

Ph.d.-stipendiat, arkæologi, Aarhus Universitet

Kirkegården mellem tradition og forandring

Som de fleste andre begravelsespladser i verden er de danske kirkegårde i vedvarende forandring. Forandringerne antager mere eller mindre konkrete former; både som gennemgribende reguleringer, som for eksempel i og efter 1920'erne, og som mindre omfattende og mere flygtige modifikationer, hvilket den forholdsvis nye skik med at sætte lys på gravsteder for eksempel repræsenterer. Et fænomen, der har fået indflydelse på kirkegårdenes ændringer i Danmark på flere niveauer, er kremeringsskikken, som gradvist har vundet større og større udbredelse i løbet af det 20. århundrede. Denne begravelsesform har både resulteret i omfattende ændringer af kirkegårdenes design og i mere individuelle tilpasninger til kremeringens potentialer, hvilket har medført såvel opretholdelse af som brud med traditioner og vaner.

I de første årtier efter at kremering blev lovlig i Danmark i 1893, forblev ligbrænding et udpræget københavnsk fænomen. Det første krematorium uden for hovedstaden blev bygget i Århus i 1923. Herefter begyndte mange provinsbyer at bygge krematorier, og kort før Anden Verdenskrig var der oprettet krematorier i alle dele af landet. På trods af denne geografiske udbredelse af krematorierne havde ligbrændingsskikken ikke drastiske konsekvenser for udformningen af kirkegårdene i landsognene før 1960'erne, hvor adskillige kirkegårde blev udvidet. Disse udvidelser blev i mange tilfælde tilpasset kremeringens særlige egenskaber i begravelsesmæssig forstand. For eksempel blev stort set alle kirkegårdene i Odsherred i Nordvestsjælland, som danner

udgangspunktet for denne artikel, enten omlagt eller udvidet i 1960'erne og 1970'erne. Disse kirkegårde blev alle – i varierende grad – tilpasset den støt stigende urnegravsskik. Den mest markante nyskabelse var anlæggelsen af plæneafdelinger, som udgjorde et meget konkret brud med det tidligere kirkegårdsanlæg.

Mens kremering og urnebegravelse løste et pladsmæssigt problem på kirkegårdene i byerne, indtog denne begravelsesform ikke den samme pladsbesparende funktion i landsogne. Faktisk findes der enkelte afdelinger, som blev udlagt til urnebegravelse, men som aldrig er blevet taget i brug. Dette er for eksempel tilfældet på Egebjerg kirkegård, hvor et stykke jord blev udlagt til urneafdeling i 1960'erne, men aldrig er blevet inddraget i kirkegården. I dag henligger arealet som et parkområde, dekoreret med beplantning, skulpturer og en fantastisk udsigt over landskabet syd for kirkegården.

Æstetik og sanselighed

Spørgsmålet er, hvorfor og hvordan de lokale brugere tog det ny kirkegårdsdesign til sig. Man må i denne sammenhæng ikke overse, hvor radikalt anderledes de nye afdelinger er i forhold til de traditionelle kirkegårdsanlæg. Som det vil være læserne af Kirkegårdskultur bekendt, er den traditionelle landsbykirkegård kendetegnet ved sin placering omkring en

Fårevejle kirkegård.
Foto: Tim Flohr Sørensen.



kirke og sin forholdsvis stringente opbygning. Den traditionelle afdeling er organiseret ved hjælp af perlestens- eller grusstier og rækker af gravsteder, der er adskilt af lave thuja- eller buksbomhække. Inden for hvert gravsted finder man typisk en granitsten med navnene på de begravede personer og deres fødsels- og dødsdatoer, somme tider tilføjet vedkommendes fødested, bopæl eller profession, en hilsen, et salmevers eller et bibelcitát. Gravstedet er normalt udsmykket med planter og lave buske, grus, perlesten eller stensætninger. Ud over disse gravsteder, der normalt rummer en eller to kister, findes der på de traditionelle kirkegårdsafdelinger også familiegravsteder, hvor en enkelt større sten bærer familienavnet eller navnet på den – mandlige – grundlægger af gravstedet. I landsognene er disse gravsten også tit dekoreret med et billede, der fremstiller grundlæggerens erhverv, som for eksempel en landmand bag en hestetrukken plov.

De nye plæneafdelinger blev derimod karakteriseret ved græsplænen som det mest dominerende element og spredte træer af varierende højde, typisk eg, birk og bøg, samt hække som et strukturerende element. Gravstenene på disse afdelinger er rektangulære eller kvadratiske, ligger fladt i græsplænen og bærer mange gange blot et fornavn eller et kaldenavn såsom 'Bedstefar'. Andre sten er udsmykket med en besked, et citát fra afdøde, et fyndord eller et billede. Nogle gravsten har også plads til en blomsterbuket i form af en indbygget vaseformet fordybning i det ene hjørne af stenen. I plæneafdelingerne findes også urnefællesgrave, hvor asken efter personer, som er blevet begravet uden en markering af



gravstedet, ligger. Dette er de såkaldt 'ukendte', som i stedet for at få sat en individuel gravsten er markeret kollektivt med et fælles monument. Dette tjener ofte også som plads for blomsternedlæggelse, hvorimod det egentlige begravelsessted er ukendt.

Forskellene i udformning mellem de traditionelle og de nyere kirkegårdsafdelinger har konsekvenser for de handlinger og aktiviteter, der foretages på gravpladsen af såvel besøgende som graverpersonalet. På den traditionelle kirkegårdsafdeling skal hække og træer klippes og beskæres, stier skal rives og flisearealer skal fejes, og der skal luges og vandes. Besøgende ordner gravstedet ved at lægge og plante blomster, luge ukrudt og fjerne visnede blade, sætte planter, beskære, rive og vande. På den traditionelle afdeling foregår mødet mellem menneske og kirkegårdens elementer således i form af pleje af gravstedet, hvor man luger, beskærer, river og vander.

På plæneafdelingen er de besøgendes aktiviteter derimod væsentligt mindre håndgribelige. Her må de efterladte kun lægge afskårne blomster og kranse og har ikke lov til at plante blomster eller buske i plænen, ligesom gravstedets udstrækning heller ikke er afgrænset i form af en hæk. Der er ingen markerede skel mellem de respektive gravsteder, og graven er således udelukkende indikeret ved en gravsten, der ligger horisontalt i græstæppet. På denne måde udgør plæneanlæggene ikke blot en radikalt forandret begravelsesform og kirkegårdskultur, men iscenesætter også en fornyet praksis og kropslig bevægelse, både når man begraver og besøger de døde på kirkegården.



Grevinge kirkegård.
Foto: Tim Flohr-Sørensen.

En af disse fornyelser udgøres af den nye æstetik, som kendetegner plæneafdelingerne. På en traditionel kisteafdeling møder man et sæt af sanseindtryk, som indebærer, at man genkender lys, lyde og lugte inden for rammerne af nogle ganske særlige forventninger til kirkegårdens sanselige landskab. Det er blandt andet disse rammer, som er væsensforskellige fra kiste- til plæneafdelinger. De forandrede sanseindtryk udgør tilsammen æstetiske oplevelser, der antyder en forandret sanselig kontakt mellem kirkegården og de mennesker, der besøger dens gravsteder. Hvor den traditionelle kisteafdelings æstetik i høj grad er defineret ved handlinger, er plæneafdelingernes æstetik mere defineret ved oplevelse.

Bevægelsens logik

Men hvad har bevirket, at kirkegårdsafdelingerne i så vid udstrækning er blevet tilpasset urnegravsskikken? En del af svaret kan findes i tidens stilistiske mode inden for landskabsarkitektur, hvor park-præget fra 1700-tallets såkaldt engelske have og ikke mindst Brødremenighedens kirkegård i Christiansfeld har været toneangivende. Man kan også pege på den havestil, der var og er udbredt hos brugerne af gravstederne, som forandrede sig i 1960'erne i takt med udbredelsen af græsplæner i parcelhushaver og antyder en grad af genkendelighed mellem haven og kirkegården.

Imidlertid må man også overveje mere grundlæggende fænomener på kirkegården, som ikke blot relaterer sig til den overflade, man møder, men snarere den logik, som kirkegårdens design indlejrer. Ved en traditionel kistebegravelse bliver kisten båret ud af kirken af seks bærere og ført til graven, hvor den bliver sænket ned. Mellem kirken og graven bevæger bærere og følget sig ad en rute, som er indrammet af kirkegårdens hække og stier, indtil man når den åbne grav, hvor kisten bliver sænket. Det vil med andre ord sige, at den kropslige bevægelse og orientering på forhånd er struktureret af kirkegårdens fysiske rammer, og at den dødes sidste hvilested ligeledes bliver gjort permanent i kraft af, at de efterladte bevidner begravelsen af afdøde.

I modsætning til denne begravelsespraksis ophører en bisættelse kort efter, at kisten er blevet båret ud af kirken, hvor den bliver sat i en rustvogn og kørt til et krematorium. Den kremeredes aske bliver ikke nedsat før på et senere tidspunkt, hvilket er en ceremoni, der ikke altid overværes af de efterladte og sjældent af andre end den allernærmeste familie. Dette betyder, at selve det at *stedfæste* afdødes aske forbliver

uhåndgribeligt og diffust for alle andre end de nærmeste – hvis der da overhovedet er nogen, der overværer nedsættelsen af urnen. Behovet for en struktureret bevægelse er derfor også mindsket ved urnenedsættelser, eftersom der ikke er nogen kiste, der skal bæres ud af kirken og føres til graven, og fordi der kun er få personer, som overværer begravelsen af urnen. Denne opløsning af en velordnet bevægelseslogik understreges af plæneafdelingernes formsprog, som er simpelt, overskueligt og kun indeholder få rumlige opdelinger. Den orden, som man møder på plæneafdelingerne, ligner den struktur, som findes i en park. Dette blev antydnet med Egebjerg kirkegård, hvor en særskilt urneafdeling blev opgivet til fordel for et parklignede græsareal, men det er endnu mere tydeligt, når man besøger Nykøbing Sjællands gamle kirkegård ved kirken i byens centrum. Kirkegården blev nedlagt i 1880, mens en assistancekirkegård i stedet blev oprettet på en større grund i det, der dengang var udkanten af byen. Ud over nogle få familiegravsteder, der endnu er i brug, er adskillige gamle gravsten stadig bevaret på den nedlagte kirkegård, som i dag fremtræder som et parkmiljø med én stor sammenhængende græsplæne og en spredt beplantning af taks og store, gamle ege og blodbøge. Den nedlagte kirkegård kan måske bedst beskrives som en mindepark, hvor gamle gravsten maner til eftertanke ved at fungere som et

Nykøbing Sjælland ny kirkegård.
Foto: Tim Flohr Sørensen.



fællesmenneskeligt *memento mori* snarere end som personlige mindesten. Selvom kirkegården ikke længere bruges til begravelse (bortset fra de få familiegravsteder som ikke fremtræder væsentligt anderledes end de nedlagte gravsteder), har den meget til fælles med plæneafdelingerne på flere andre kirkegårde i Odsherred.

Dels minder det udstrakte græstæppe om landsbykirkegårdenes plæneafdelinger, men hvad vigtigere er, deler den nedlagte kirkegård i Nykøbing Sjælland og plæneafdelingerne en rumlig logik ved at minimere den bevægelsesmæssige iscenesættelse, når man bruger og besøger kirkegårdene. Hvor den traditionelle kisteafdeling er organiseret ved hjælp af klart definerede stier og grønne afgrænsninger, er plæneafdelingerne opbygget med mindre fastlagte ruter og grænser. Man kan så spørge sig selv hvilken effekt, dette design har, i sammenligning med traditionelle kisteafdelinger? Hvordan skal vi forstå den logik, som plæneafdelingerne udgør? En del af svaret får vi ved at kaste et blik på andre typer af gravpladser, som har visse træk til fælles med plæneafdelingerne.

Identitet, mindekultur og hukommelse

Stilistisk er de moderne plæneafdelinger som tidligere nævnt blandt andet inspireret af Brødremenighedens kirkegård, der blev oprettet i 1773. Denne kirkegård er aldrig blevet tilpasset efter statslige reguleringer, skiftende havetraditioner eller landskabsarkitektoniske modetræk, som har forment forandringerne på de fleste andre kirkegårde i Danmark. Den fremstår derimod stadig som en strengt komponeret, rektan-



Nykøbing Sjælland ny kirkegård.
Foto: Tim Flohr Sørensen.

gulær gravplads med lige rækker af ens gravsten på en bar overflade uden vegetation. Brødremenighedens kirkegård inspirerede den berømte havearkitekt Gudmund Nyeland Brandt, hvilket tydeligt kommer til udtryk i hans skelsættende artikel fra 1922 om kirkegårde og gravsteder: Heri argumenterede han for etableringen af enkle, sammenhængende og uprætentiose kirkegårde, der kunne understrege dødens kollektive aspekt. Da han udformede Mariebjerg Kirkegård nord for København, indviet 1936, kom hans ideer til udtryk, blandt andet i form af en af flere urneafdelinger, som blev anlagt i henhold til de principper, der gør sig gældende på Brødremenighedens kirkegård: enhed, værdighed og ydmyghed.

Selvom Brandt ofte krediteres for at give anledning til udbredelsen af det enkle kirkegårdsdesign, findes der flere eksempler på kirkegårdsanlæg, der foregriber denne udvikling. Flere af kirkegårdene ved de psykiatriske institutioner, heriblandt Psykiatrihospitalet ved Nykøbing Sjælland (beskrevet i Kirkegårdskultur 2005) og Jydske Asyl (nu Psykiatrisk Hospital Risskov) er eksempler på disse. Kirkegården ved Jyske Asyl har gennemgået adskillige forandringer siden indvielsen i 1857, herunder tilpasning til det enkle kirkegårdsdesign i stil med Brødremenighedens kirkegård, mens kirkegården ved Psykiatrihospitalet i Nykøbing Sjælland, indviet 1915, måske er en af de mest originale og ikoniske eksempler på det simple kirkegårdsdesign. På lignende vis er afdelingen for grønlandere på Vestre Kirkegård udlagt på en måde, der foregriber udviklingen af plæneafdelingerne i 1960erne og 1970erne med granitsten, der ligger fladt i et græstæppe



Vig kirkegård.
Foto: Tim Flohr Sørensen.

med spredte akacietræer.

I lighed med kirkegårdene for psykiatriske patienter og grøn­lændere blev de tyske flygtninge og soldater, der døde i Dan­mark mellem februar 1945 og februar 1946 begravet i store, institutionaliserede kirkegårde. Langt størstedelen af de ca. 10.000 tyskere, der døde i København inden for disse tolv måneder, blev kremeret og bisat i fællesgrave på Vestre Kir­kegård i Valby i papkasser, der rummede asken af op til otte individer. Den største af disse afdelinger er udformet som en konventionel soldaterkirkegård med lange rækker af ens gravmæler. Størstedelen af gravene er markeret med granit­kors med navne på fire personer på hver side af gravmælet, mens en mindre afdeling er anlagt med store, horisontalt nedlagte sten med otte navne på hver. De fleste gravmæler bærer navne på såvel civile som soldater, hvoraf mange blot er identificeret med indskriften 'Unbekanntes Soldat', 'Unbe­kanntes Flüchtling' eller 'Unbekanntes Kind'.

De psykiatriske patienter, grøn­lænderne og de tyske flygtnin­ge og soldater er alle blevet stedt til hvile langt fra deres hjemsteder og adskilt fra deres efterladte, hvilket har givet anledning til etableringen af gravrum, som er uafhængige af tilstedeværelsen af efterladte til at pleje et gravsted og bevid­ne det sidste hvilested. I stedet udgør disse gravsteder og gravrum scenen for forbipasserendes og kirkegårdspersona­lets flygtige tilstedeværelse. Nok er disse personer tilstede­værende, men på en helt særlig måde, som ikke kan sam­menlignes med pårørendes nærvær i hverken praktisk eller følelsesmæssig forstand.

Kropsligt fravær og følelsesmæssigt nærvær

Det vil med andre ord sige, at gravstedet ikke er genstand for en umiddelbar eller primær personlig identifikation med den gravlagte. Dem, der oftest er tilstedeværende, har formodent­lig ingen relation til den gravlagte, mens de efterladte er distancerede – i hvert fald i geografisk forstand. På en lignen­de måde giver enkelheden og ydmygheden på landsbykirke­gårdenes plæneafdelinger de efterladte muligheden for at være kropsligt fraværende fra graven. Den traditionelle iden­ifikation af afdøde gennem navn, bosted og årstal på gravstenen er således heller ikke strengt nødvendig længere. Identifikationen af afdøde er flyttet til en mere intimt person­lig sfære, der retter sig mod de efterladdes hukommelse om afdøde og i mindre grad mod en offentlig mindekultur. Det vil også sige, at man ikke må forveksle de ensartede, simple



og minimalistiske gravsteder i plæneafdelingerne med anonymitet. Der er snarere tale om en inderliggørelse af mindekulturen, som sætter subjektive i stedet for kollektive spor. Ligbrændingen og plænebegravelserne har således ført til ideen om afdøde som indbegrebet af en følelse, mere end som mindet om en person af fysisk tilstedeværelse. Askens minimalisme bliver ligeledes overført til gravens enkelthed i plæneafdelingerne, som former simple, funktionelle grave, der fører til en reduceret, men samtidig også ubegrænset bevægelseslogik på kirkegården. Dette er rammen om den immaterielle og personlige hukommelse om afdøde, som til en vis grad har erstattet den fysiske og offentlig mindekultur i form af de traditionelle kistegravsteder. Det er værd at bemærke, at de minimalistiske plænebegravelser ikke længe er forbeholdt urnegrave, men også omfatter kistegrave. Plænebegravelserne kan altså ses som et udtryk for, at distance ikke er lig med fravær, men at følelsesmæssigt nærvær til afdøde godt kan finde sted, selvom man ikke befinder sig i nærheden af graven og plejer den regelmæssigt. Det enkle kirkegårdsdesign er således ikke udtryk for anonymisering, snarere tværtimod, idet den dødes identitet henligger i en stærkt personlig, intim og individuel hukommelse hos de efterladte.



Asnæs kirkegård.
Foto: Tim Flohr Sørensen.

Litteratur

Brandt, G. N. (1922) "Kirkegaarde og gravsteder", *Architekten*, vol. 24: 69-92.

Kragh, B. (2003) *Til jord skal du blive... Dødens og begravelsens kulturhistorie i Danmark 1780-1990*. Skrifter fra Museumsrådet for Sønderjyllands Amt, vol. 9.

Sørensen, T. F. (i tryk) "Kirkegården ved Jydske Asyl – betragtninger over æstetik, stoflighed og forfald", *Århus i Verden - Fra bjerget til byen 3*. Aarhus Universitetsforlag.

Sørensen, T. F. (2005) "De udstødtes gravplads – Skovkirkegården ved Psykiatrihospitalet Nykøbing Sjælland", *Kirkegårdskultur 2005*: 77-86.

Den store himmelseng

Af lic. theol. Povl Götke

Lektor ved TPC Løgumkloster

På internationalt plan er der på alle måder gang i produktudviklingen indenfor begravelseskulturen, ikke mindst tilskyndet af driftige og innovative bedemænd, som ganske givet med rette øjner et kæmpe forretningspotentiale. Med den rette markedsføring og påvirkning af forbrugeren, kan det nemt gå hen og blive en endnu større event end brylluppet. Forudsætningen er at man kan få "trafikken" til at køre udenom de traditionelle forvaltere, herhjemme præst og folkekirkelige institutioner.

Også globaliseringen betyder at nye skikke begynder at vinde indpas. I England har således en forholdsvis stor religiøs minoritetsgruppe anmodet om tilladelse til åben kremering på samme måde som det foregår ved Ganges-floden i Indien. Hvis man er tilhænger af Aston Villa, kan man få nedsat urnen i græstæppet på klubbens hjemmebane. I Sverige diskuterer man mere eller mindre økologiske former for begravelse, for eksempel i form af frysetørring af liget, som nedsætter tiden for den organiske nedbrydelse markant. Herhjemme har det i den forgangne sommer blandt andet været diskuteret, om ikke der skal gives mulighed for begravelse på egen jord som supplement til spredning af asken over havet. I Tyskland er sådan noget som skovkirkegårde populære. I Schweiz har man indført neutrale, uindviede bisættelsespladser. Og så videre, og så videre.

Går man på nettet, får man virkelig indblik i den fremtid med hensyn til mangfoldig begravelseskultur, der muligvis venter os. På www.4feetunder.dk kan man få inspiration til

valg af urne: Hvorfor skal den absolut ligne en keramisk lampefod, hvorfor ikke et hjerte? Eller hammer og segl? Eller en billardkugle? Eller en skakbrik? Eller et timeglas? Eller en flyvemaskine? Eller et flygel? Eller en boksehandske? Hvorfor egentlig ikke? Mulighederne er legio.

Og hvis man foretrækker jordfæstelse, hvorfor så ikke gå ind på www.peacefunerals.co.uk og vælge en kiste i pileflet, enten den med afrundede former til små kr. 4000 plus levering, eller den firkantede og mere klassisk kiste-agtige til den fordelagtige pris af kun ca. kr. 3000 plus levering.

Selve transporten i forbindelse med religiøse handlinger er som bekendt et kapitel for sig. Med hensyn til begravelser er der på det felt historisk set sket en markant udvikling fra mandsbårne, håndholdte kistefremførelser, over hestevogn til limousinekørsel med otte cylindre og sørgmodigt, slentrevenligt automatgear. Hvorfor skulle udviklingen slutte der? Hvorfor egentlig ikke gå ind på www.motorcyclefunerals.com og bestille en motorcykel med ombygget, vandtæt sidevogn med plads til kisten. "A dignified final ride" skal nok blive et hit blandt os på +45 år, som i disse år køber en rockguitar med forstærker i Aldi og springer ud som rå motorcyklister med gråsprængt hentehår, tatovering og lædertøj.

Hvis ens præferencer går mere i retning af den noble statsmandsmodel, er "a railway funeral" naturligvis det oplagte valg. I Derbyshire kan man vælge af få transporteret sin kiste med damplokomotiv på en nedlagt lokalbane og dermed indskrive sig i en historie, der også tæller notabiliteter som Dronning Victoria, kong George VI og Sir Winston Churchill. Helt ærligt: Hvorfor ikke?

Det gælder altså på dette område som på alle andre: næppe har den ene bølge af idioti taget land, før den næste rejser sig. Det er folkekirkens rolle at være et værn mod det. Dermed være ikke sagt at tingene ikke skal udvikle sig, men det skal være i et moderat tempo, hvor vi har vores sjæl og – ikke mindst – vores kultur med. Det er den statsligt indlejrede folkekirkens raison d'être at skabe en majoritetskultur, hvor de fleste er fælles om det meste. Det gælder også den måde, hvorpå vi vælger at stedes til hvile. Folkekirken skal så vidt muligt sikre, at vi trods pluralitet, mangekulturalitet, etnisk og religiøs mangfoldighed, individualisering og globalisering og så videre, alligevel for langt de flestes vedkommende ender inden for den samme ramme, nemlig kirkegården, på nogenlunde den samme måde.

Det er ikke bare på det symbolske plan uhyre vigtigt. Kirkegården er en uerkendt integrationsfaktor, og derfor er det efter min mening også meget uheldigt at vores muslimske brødre og søstre ekspederes langt ud på en mark på Brøndby Overdrev i stedet for at blive placeret i nærheden af os andre.

Og så skal vi selvfølgelig i et vist omfang acceptere den lægmandsreligiøsitet, som allerede flourer rundt omkring på kirkegårdene i form af billeder, bamses og levende lys. Det er en helt nødvendig sorgbearbejdning, en måde at få parkeret den uforløste kærlighed, som ophober sig, trykker og gør ondt, når man mistet en person, man elsker og holder af og måske har skullet beskytte. For eksempel et barn. Og det er kun en fase! Efter fem-ti år finder sorgen som oftest sit naturlige leje og graven indfører sig i den danske tradition for kirkegårdskultur.

Hvis vi fortsat skal undgå de værste udskejelser og fastholde en nogenlunde ensartet kultur på det her område, skal folkekirkens præster være mere opmærksomme på deres rolle som ambassadører for en ganske bestemt form for kulturel orden. De skal for eksempel meget mere bevidst integrere dansk tradition for gravlæggelse og kirkegårdskultur i undervisning af minikonfirmander, almindelige konfirmander og i forbindelse med voksenundervisning, gerne ved helt konkret at tage udgangspunkt i den lokale eller lokalt benyttede kirkegård.

Der er al mulig grund til at fokusere på dette, for kristendommen er – som så mange andre religioner – en hjælp til at håndtere menneskelivets fundamentale og uomgængelige fænomener, herunder ikke mindst døden.

Endvidere er det ud fra en teologisk betragtning en kærkommen lejlighed til at understrege det elementære forhold, at nok er død og begravelse en definitiv afslutning på noget unikt, nemlig et menneskeliv, hvorfor der er tale om signifikant begivenhed, der skal markeres. Men det er mere end det! Kristeligt anskuet er død og begravelse også en begyndelse på noget andet: det evige liv i Guds hånd. Kirkegården er i det lys den store himmelseng, hvor vi i trygge rammer afventer den yderste dag.

Steder og ikke-steder – Rum for døden

Af *Anne-Louise Sommer*.

Lektor, mag. art. Danmarks Designskole, Center for Designforskning, København

Kirkegården som glansbillede

Taler vi om kirkegårdens kirkegårdsagtighed i betydningen det, der får den til at ligne en kirkegård i den konventionelle form, som vi har kendt til siden starten af 1800-tallet, er det et forhold, der er blevet henholdsvis dyrket og fornægtet op igennem det 20. århundrede og nu ind i det 21. århundrede.

Dette særtræk ved kirkegården er i sin essens også flydende, åben for fortolkning, og noget der ændrer sig over tid. Kirkegården er i udtalt grad tidstypisk i sin udformning. Der vil nok kunne skabes konsensus om det, man fristes til at kalde 'glansbillede-stereotypien' af en kirkegård. Den forestilling, der næres af hvidkalkede romanske landsbykirker omsluttet af stendiger, hvor kirkegården så bliver mellemrummet eller overgangszonen, om man vil, mellem den ydre profane verden hvor hverdagslivet udspiller sig og kirkens indre sakrale rum.

I det tilfælde vil overgangszonen sandsynligvis være udlagt som et velfriseret og nydeligt mikrokosmos, en variation af de levendes verden, blot er her parcelhusene udskiftet med gravsten, ligusterhækkene med den tætklippede og forminskede buksbom- eller thujahæk og i stedet for de asfalterede veje, der udgør de levendes friktionsløse infrastruktur, vil man finde de grusbelagte stier, der alt efter planlæggerens intentioner kan slynge sig lystigt af sted eller føje sig efter den forudsigelige gridstruktur.

Der har igennem årene været mange anslag mod det grundlæggende ønske om absolut gennemsigtighed og let aflæsbar struktur i de dødes rige. Først kom i starten af 1800-tallet ind-

flydelsen fra 1700-tallets uformelle havekunst, hvor kunstfærdige tiltag med stier udlagt efter serpentinens overraskende forløb og en nøje koreograferet tillempning af de organiske vækster skulle imødekomme datidens forestilling om en nærhed til den skinbarlige natur, der var derude et sted.

Bag al denne tilfældighed herskede dog stadig en nøje eksekveret orden takket være anlægsfolkets omhu. Under jorden var der styr på, hvem der lå hvor og hvor længe. Samme form for efterlevelse af et stramt om end usynligt ordningsprincip gjorde sig gældende på de mange anonyme fællesgrave, der dukkede op på kirkegårdene ind i det 20. århundrede. For den almindelige besøgende var et ubrudt græstæppe med en enkelt udsmykning og et område til blomster og kranse, men nedenunder var den sirlige aftegning af et kvadratsystem, hvor hver urne beboede sit lille firkantede felt. Også de var på sin vis en markant udfordring af kirkegårdens kirkegårdsagtighed, det kunne jo lige så vel have været et offentligt parkanlæg.

Høsterkøb Skovkirkegård.
Foto: Anne-Louise Sommer.



Skov – eller skovimitation?

Op igennem det 20. århundrede har nogle havearkitekter og anlægsgartnere forsøgt at nytænke de æstetiske og anlægsmæssige udfordringer, som kremeringens udbredelse og miniaturegravstederne henholdsvis de store fællesgraves tilsvarende fremkomst, har medført. De har ikke været mange, og en central skikkelse har været G. N. Brandt. Et af de mere sjældne tiltag, som også G. N. Brandt i samarbejde med skovrider A. Holten stod bag, er Høsterkøb Skovkirkegård i Rudersdal Kommune, der blev indviet i 1933. I Danmark er den enestående, men denne særlige kirkegårdstype kendes i centraleuropæisk og især tysk sammenhæng fra sidste del af 1800-tallet ligesom Skovkirkegården i Enskede ved Stockholm, der blev anlagt over en lang periode fra 1913, er et unikt nordisk fortilfælde.

I sidste halvdel af det 20. århundrede, og ikke mindst i de seneste tiår, er der kommet skovafsnit på de fleste større kirkegårde rundt om i landet. Der kan gives flere forklaringer på dette, og formentlig skal det ses som en respons på de udfordringer til det miniaturiserede gravsted som kremeringen introducerede stiller til kirkegårdsanlægget kombineret med en generelt ændret holdning døden og en stigende opmærksomhed på et skovimiterende anlægs fordele.

Ordet skovimiterende er bevidst valgt, for det er dét skovafsnittene på de fleste kirkegårde er. En birkelund eller i sjældnere tilfælde et lille område beplantet med stedsegrønne græner, gør det ud for 'en skov'.

Under en mindre ansamling af træer, der i modsætning til flertallet af kirkegårdens vækster får lov til at udvikle sig og vokse i overensstemmelse med de naturlige vækstpotentialer, anlægges så gravstederne spredt efter et ofte tilsyneladende tilfældigt princip. Ved træstammens fod eller i det mere vildtvoksende bunddække. Det siger sig selv, at det er lettere at styre urnegravens formindskede format i modsætning til det omfangsrige kistegravsted – og disse skovafsnit er ofte klausulerede og forbeholdt urnegravsteder.

At Høsterkøb Kirkegård i denne sammenhæng er enestående skyldes flere forhold. Dels er den et meget tidligt dansk eksempel på en skovkirkegård. Derudover kommer, at den er anlagt i en eksisterende skov med fuldvoksne, høje bøgetræer og at den ikke direkte hænger sammen med en traditionel dansk kirkegård.

Processen frem mod anlæggelsen af Høsterkøb Kirkegård var kort. Fra der på et sognerådsmøde juni 1930 blev påpeget

nødvendigheden af en udvidelse af sognets eksisterende kirkegårde frem til, at der december samme år udtryktes ønske om anlæg af kirkegård ved Høsterkøb Kirke og derfra til september 1931, hvor Sognerådet købte 1,5 ha af den tilgrænsende Frihedsskov til brug for kommunal kirkegård, gik der kun godt og vel et år.

Hurtigt derefter blev kirkegården indviet, og kiste- og urnegravsteder blev anlagt i skovbunden. Den mest markante menneskelige indgriben i den oprindelige skov blev de nyanlagte stier og gangsystemer, der lettede orienteringen på området. De diskret markerede gravsteder måtte ikke benytte sig af kirkegårdskulturens velkendte bestanddele så som indgangssøjler, trædesten, belægning, perlegrus eller bænke, og kravet om at gravmæler ikke måtte udformes i polerede og slebne sten bidrog til sammen med intensionen om at mindske koncentrationen af gravsteder, til et helhedsindtryk af uberørthed. Gravstederne måtte kun i begrænset omfang prydes med beplantning, og da kun med de arter, der naturligt er hjemmehørende i bøgeskov.

I dag, 75 år efter anlæggelsen, fremstår Høsterkøb Kirkegård i overensstemmelse med de oprindelige intentioner og er et unikt vidnesbyrd om en sjældent set løsning i den danske kirkegårdskultur.

Fra Høsterkøb Kirkegård er der for så vidt ikke så langt til *Løvfald*-konceptet.

På initiativ af en række privat personer med erklæret kristent livsgrundlag har der siden 2004 været arbejdet på at etablere det lovgivningsmæssige grundlag for etableringen af en såkaldt Løvfaldsskov. Hvad der i første omgang stødte på politisk modstand, er siden hen blevet muliggjort ved en Folketingsbeslutning (29. maj 2007) og en efterfølgende ændring af begravelsesloven fra 1975, der formentlig vil være på plads inden længe. I den oprindelige ansøgning blev der søgt om tilladelse til at nedsætte urner i de danske skove, således at muligheden for valg af begravelsessted ikke længere var begrænset til askenedsættelse på folkekirkelige kirkegårde eller askespredning over åbent hav.

På nuværende tidspunkt ligger det fast, at der ikke vil blive tale om kistebegravelser, men kun urnenedsættelser og at valget af en sådan løsning skal være et alternativ til de traditionelle kirkegårde åbent for alle uanset trosfælle og kulturelle tilhørsforhold i øvrigt.

Det ligger også fast, at det ikke er et samarbejde Statsskovene ønsker at indgå i, men at det forbeholdes private og kommunale skove. Hvad der stadig står til forhandling er de nærme-

re regler for afmærkning af disse områder i skoven samt om der skal etableres særlige regler for hvad en skov med naturgravpladser i øvrigt må bruges til.

Til forskel fra Høsterkøb Kirkegård, der også har den oprindelige fredskov som sin ramme, lægger *Løvfald* i sit oplæg ikke op til, at gravsteder kan markeres individuelt. I stedet for opfattes skovens træer som gravtræer, der kan huse op til 6 gravsteder/urner. Der opereres med to typer: De såkaldte 'familietræer', der svarer til det traditionelle familiegravsted og 'fællestræer', der er samlingspunktet for op til 6 ikke relaterede urner. Træerne markeres diskret med bogstavkode, så de kan identificeres, men ellers afsløres det ikke, hvem der har fundet sit sidste hvilested netop her. Et køb af et udvalgt og ledigt familietræ, eller plads under et træ, giver ret til gravpladsen i 60 år, og sikrer i den periode træet mod fældning. Umiddelbart efter bisættelsesceremonien kan bårerbuketter og kranser placeres ved træet, men derefter vender stedet tilbage til den oprindelige naturlige cyklus uden menneskelig indgriben, og bliver atter del af fredskoven. Og hermed er vi nok så langt fra den traditionelle danske kirkegård og dens *kirkegårdsagtighed*, som vi kan komme.

Steder og ikke-steder

Døden skal have et sted, siger man. Men hvordan et sted lader sig definere afhænger blandt andet af historisk kontekst og kulturelt tilhørsforhold. Man kan i dag generelt set tale om en overgang fra *locus stabilitas* til *locus fluxus*.



Gravmæle på Høsterkøb Skovkirkegård.
Foto: Anne-Louise Sommer.

På kirkegårdens område kan dette spores fra det mest pragmatiske og konkrete: Nemlig spørgsmålet om hvor lang fredningstid gravstederne har, til det mere overordnede med spørgsmålet om hvorvidt døden overhovedet skal have et fysisk tilhørsforhold. Skal en kirkegård være fysisk? Eller kan den befinde sig i cyberspace? Skal de efterladte besøge et gravsted, der lader sig lokalisere på et konkret sted? Eller skal der være ubegrænset adgang for de efterladte til, når som helst de måtte være online og ønske det, at besøge et virtuelt sted, hvor minder om afdøde kan deles med alt lige fra de nære slægtninge og venner til det store globale og anonyme www-fællesskab?

Det er en velkendt sag, at den traditionelle landsbykirkegård med familiegravstedet, hvor generation efter generation ligger side om side, er blevet kraftigt udfordret igennem de sidste hundrede år. Forklaringer er mange. Almindeligvis nævnes både de ændrede familiestrukturer, hvor skilsmisser og nye ægteskaber hastigt afløser hinanden, og den øgede mobilitet, der karakteriserer det moderne liv, hvor folk flytter mellem byer, landsdele og lande, som gangbare forklaringer.

Og det er også oplagt, at det traditionelle familiegravsted giver mest mening, når familiestrukturerne er stabile og folk i øvrigt bor, hvor de er født, livet igennem. Det er en kontinuitet i det levende liv, der passende finder sin pendant i kirkegårdens stedlige stabilitet. Men der kan også gives en mere overordnet forklaring, der begrundes i menneskets historisk skiftende forankring i forhold til rum og sted, nemlig at *steder* ikke er rumlige kategorier, der er givet én gang for alle.

Hvad rummet angår, og opfattelsen af rum, betegner supermoderniteten et skift fra steder til ikke-steder. Hvor stedet er 'det antropologiske sted', der med den franske sociolog og antropolog Marcel Mauss blev bestemt som en kultur, der kan lokaliseres i tid og sted, lader ikke-stedet sig ikke karakterisere som en stabil størrelse. Ikke-steder er transitsteder, som vi kender det fra lufthavne, motorveje og shopping malls. Og det er steder, der ikke har en lang historie bag sig, en veludviklet identitet eller evnen til at danne ramme om sociale relationer.

Ikke-stederne defineres gennem sproget og gennem tegn. Gennem den korte besked trafiktavlen giver den kørende om, hvor den næste motorvejsudfletning fører hen, hvilke varegrupper der findes i supermarkedets labyrintiske gangsystem eller hvilken afgang man gør klar til ved gaten i lufthavnen.

Selve forskellen mellem steder og ikke-steder tilbagefører

antropologen Marc Augé til forskellen mellem sted og rum. Hvor rummet er det abstrakte, er stedet konkret. Man kan sige, at sted er rum, der er gjort nærværende, specifikt. Sted er rum, der er gjort til en lokalitet, der besidder særegne kvaliteter.

Heroverfor står den traditionelle kirkegård, der på én gang er karakteriseret ved en given betydning af såvel tid som rum, der samtidig kommer til udtryk i en abstrakt kompleksitet. Kirkegården er i tid, den er et produkt af tidens gang forstået som en fremadskridende kronologi, og den bærer et 'før', et 'nu' og et 'i fremtiden' i sig, der nok rummer en både konkret og metafysisk dimension, men som på trods af dette, er på en særdeles håndgribelig måde.

Samme kompleksitet genfinder vi i kirkegårdens forhold til rummet. Kirkegården er det konkrete, lokaliserbare fysiske sted, der lader sig opsøge eller indtegne på et kort. På samme tid som kirkegårdens rum er udtryk for nærvær, peger det frem mod – og repræsenterer - det fraværende, det der ikke længere er. Det er rum ladet med betydning, og det rummer en ureducerbar tvetydighed, som karakteriseres af den franske idehistoriker Michel Foucaults begreb om heterotopier, der er steder, der både er og ikke-er.

Forest Lawn Memorial
Park, Glendale, Los Angeles
indviet 1917.
Foto: Anne-Louise Sommer.



Diskussionen af sted overfor ikke-sted, og af rum i forhold til sted, har en høj grad af relevans i forhold til vor tids kirkegårde og i forhold til den generelle udbredelse af kremering. Tim Flohr Sørensen har argumenteret overbevisende for den direkte kobling mellem kremeringens popularitet og tendensen i retning af en nedtoning af betydningen af et konkret lokaliserbart og personliggjort gravsted, i og med at "kremeringen omsætter [...] på meget kort tid liget til en fuldstændig forandret materialitet, som ikke længere kan forenes med ideen om det kropslige og fysiske tilstedeværende menneske." (p. 24). Forsvinder forestillingen om det menneskelige nærvær i håndgribelig fysisk forstand - krop under muld – forsvinder måske også drømmen om *locus stabilitas* i form af et traditionelt gravsted. Et stabilt sted hvor der er knyttet rumlige bånd mellem den afdøde og sørgende efterladte (ibid).

Mariebjerg Kirkegård, sydlige Urnedal.
Foto: Anne-Louise Sommer.

Der tales generelt meget om intimitetens eksponering i vores kultur i bred forstand og i kirkegårdskulturen i almindelig-



hed. En af tidens tendenser går i retning af at bruge kirkegården på en ny måde som begravelsessted. Kirkegårdsledere, præster og bedemænd kan fortælle, at flere og flere formulerer ønsker om, hvordan egen begravelse skal foregå, og at ønsket om at blive stedt til hvile i den anonyme fællesgrav er i kraftigt aftagende.

Med til at have et individuelt gravsted hører selvsagt vedligeholdelse af samme, og selv om de fleste betaler sig til kirkegårdens standardtilbud om pynt og pleje, er der tydeligvis flere og flere, der også selv bidrager med forskellige indslag. Det er ikke længere begrænset til særlige blomsterudsmykninger og kranse, men inkluderer alt lige fra lygter med levende lys på graven til mosbamser, legetøj (på børnegrave) og personlige tilkendegivelser som tegninger, breve og pynt. Fælles for disse nye måder at mindes på er, at de er temporære. De er flygtige og forbigående, og kan ubesværet udskiftes med andre. Der findes mange måder at udtrykke sorgen på, og det medie, der vælges, kan let tilpasses de efterlattedes behov og afspejle det stadie i sorgprocessen, de netop nu

Mariebjerg Kirkegård, sydlige Urnedal.
Foto: Anne-Louise Sommer.



befinder sig i (Sommer 2007b).

Man kan se disse iagttagelser som noget, der bevæger sig i en helt anden retning og i forhold hertil danner Løvfald-konceptet, med sin nedtoning af enhver form for reference til noget privat, en antitese.

Begge poler i spekteret afspejler dog noget tidstypisk og er vidnesbyrd om, at kirkegårdskultur, som alt andet i den levende kultur, aldrig lader sig sætte på en entydig formel.

Litteratur:

Auge, Marc (1995): *Non Places – Introduction to an anthropology of supermodernity*, London – New York: Verso

Høsterkøb Kirkegård – Særlige bestemmelser (2004), Vej og Park, Birkerød Kommune

Løvfald – Skovbisættelser i Danmark (2005). Skrivelse til Kirkeminister Bertel Haarder dateret 8. april 2005 (lokaliseret på: www.folketinget.dk/samling/20051/alm-del/KIU/Bilag/31/242374.PDF d. 10. oktober 2007)

Sommer, Anne-Louise (2006): "Den moderne død. Etik og æstetik" in Westergaard, E. et al. (red.) *Kirkegårdskultur 2006*, Jelling: Forening for Kirkegårdskultur

Sommer, Anne-Louise (2007a) "Død og iscenesættelser i en flygtig tid" in *Helios – Danske Bedemænd i Centrum. Tid og rum til samtale om døden* pp. 35-40

Sommer, Anne-Louise (2007b) "*Locus Fluxus* og Dødens Rum – Senmodernitetens kirkegårde under forandring" in Jacobsen, Michael Hviid og M. Haakonsen (red.) *Memento Mori*, Odense: Syddansk Universitet (in print)

Sørensen, Tim Flohr (2007) "Verdenshistoriens puls og det sidste hvilested – den moderne ligbrændings mentalitetshistorie" in *Helios – Danske Bedemænd i Centrum. Tid og rum til samtale om døden* pp. 21-26

“Jeg vil ikke begraves ved siden af dig!”

Uindviet jord: de eksklusives paradys

Af sognepræst Elof Westergaard

Formand for Foreningen for kirkegårdskultur

Etablering af nye uindviede kirkegårde, neutrale begravelsespladser fri af religion, bryder med den rummelighed, som præger dansk kirkegårdskultur. De, der insisterer på at blive begravet i uindviet jord, gør fordring på en eksklusivitet, som er fremmed for de kirkegårde, som drives af henholdsvis kommuner og kirker. Ønsket om uindviet jord bygger desuden på en fejlagtig opfattelse af, hvad indviet jord betyder for en luthersk kirke.

I den seneste tid er der fremkommet et ønske om, at der skabes mulighed for at blive begravet i uindviet jord. Dvs. der skal etableres begravelsespladser, som ikke er blevet indviet og hvor man kan være fri for folkekirkens ritualer, symboler og tegn. Dette ønske kan umiddelbart lyde meget tilforladeligt og derfor som et behov, der bør imødekommes. Hvem vil ikke være tolerant? Der skal da være plads til alle! Er der nogen, der ikke vil ligge på kirkegårdens indviede jord, må der kunne findes en anden løsning. Virker det stødende for nogle at blive begravet på de allerede eksisterende kirkegårde, må vi finde andet jord til dem. Sagen er imidlertid knap så enkel.

Såfremt der kommer en neutral begravelsesplads vil det være fristende at gå ud på den nye begravelsesplads og der læse nogle udvalgte vers fra 1. Korinterbrev kap. 15 og dernæst sige ordene "Så indvier jeg da dette sted til kristen begravelsesplads i Faderens, Sønnens og Helligåndens navn. Fred være med deres støv, som skal hvile her. Amen." Det vil naturligvis blive betragtet som en provokation, og det er på sin vis også en unødigt provokation, men det vil samtidig af-

sløre den illusion, som forestillingen om den uindviede kirkegård bygger på. Samt ikke mindst afsløre det manglende frisind og det sekteriske snæversyn, der bevidst eller ubevidst ligger bag ønsket om at få en neutral begravelsesplads. Læsningen fra Paulus' brev til menigheden i Korinth og de følgende få sætninger er Folkekirkens indvielsesritual for en ny kirkegård. Ved en sådan indvielse er der intet røgelse, og jorden på dette sted bliver ikke forvandlet til anderledes mere mystisk og magisk jord. Det er ikke desto mindre disse få ord, dette lavmælte ritual over jordstykket, som man vil undgå ved at blive begravet i uindviet jord.

Disse ord, læsning og bøn, betyder noget for den, der tror på det, mens den, der ikke tror på det, ret beset burde være ligeglad med om jorden er blevet indviet. Den, der ikke vil ligge på indviet jord, tillægger således og ganske paradoksalt den indviede jord en betydning, som langt overstiger den kristnes forståelse. For den døbtte er det i en vis forstand lige meget, hvor vi bliver begravet. Vi lever og dør i tillid til, hvor vort legeme end ender, er vi kendt og husket af Gud. Kirkegården er imidlertid det afgrænsede og indhegnede sted, hvor vi gerne begraver de døde. Mindesten og beplantning kan på dette sted nære vores taknemmelighed for det liv, vi får lov til at dele med hinanden. Fællesskabet spejler sig på dette sted.

At jorden er indviet understreger så også for os, at vi, som døbtte, lever med opstandelsen som håb, men det, at jorden er indviet, gør ikke, at den er forbeholdt de døbtte. I den kristne, lutherske tradition, og givet vis også under påvirkning af oplysningstid og modernitet, kan alle uanset tro blive begravet på kirkegården. Den indviede jord er for alle. Den lutherske forståelse af indviet jord er således inkluderende og ikke ekskluderende.

Dette forhold er endda blevet indskærpet gennem de senere år, og min erfaring er, at man rundt om på kirkegårdene (hvad enten de er drevet af kirke eller kommune) er meget imødekommende overfor nye ønsker og behov. Der bliver på landets kirkegårde givet plads til mangfoldighed og udvist stor fleksibilitet, sådan at kirkegårde fortsat kan tjene de pårørende og samtidig være et fælles sted.

Denne mangfoldighed vil der imidlertid ikke være plads til på den neutrale kirkegård. For dette sted skal være fri for religion. Ateistisk selskab er en af de stærke kræfter, der arbejder for etableringen af disse begravelsespladser frigjort fra religionen. Der vil ikke være plads til et kors eller et yin og yang tegn. Den neutrale begravelsesplads vil således være et ekskluderende sted. Det vil formodentlig også være et pro-

blem, hvis den ene ægtefælle gerne vil begraves på gravpladsen med gejstlig medvirken. Må præsten så komme med ind og foretage jordpåkastelse? Eller vil det være en besmittelse af den uindviede jord? Den uindviede neutrale begravelsesplads vil således mangle sans for den mangfoldighed som præger det moderne liv og som kirkegården her i landet giver god rum og plads til.

Jeg forstår ikke, hvorfor den, der gerne vil ligge på uindviet jord, ikke vil ligge ved siden af den døbte på kirkegården. Det generer ikke mig at ligge ved siden af ham eller hende. Og jeg tilkender ham gerne friheden til ikke at sætte nogen som helst religiøse symboler på sin grav. Men hvorfor kan han så ikke tilkende mig med den samme frihed? Dybest set bygger ønsket om en neutral begravelsesplads således på en asocial tankegang uden plads til mangfoldighed og sans for hvor stor og forskellig verden er.

Københavns kirkegårdsvejlederfunktion - opgaver, udfordringer og erfaringer

Af Stine Helweg

Kirkegårdsvejleder ved Center for Kirkegårde,
Teknik- og Miljøforvaltningen i Københavns Kommune.

*Artiklen er en fordansket udgave af et indlæg holdt på konferencen
"The Cemetery in Society" i Stavanger september 2007 – i regi af
ASCE (Association of Significant Cemeteries in Europe).*

Siden 1996, hvor København var europæisk kulturby, har kommunens kirkegårde haft en fuldtidsansat kirkegårdsvejleder tilknyttet med ansvar for først og fremmest de etiske og kulturformidlingsmæssige aspekter af kirkegårdenes borgerrettede informationsarbejde. Det er for tiden undertegnede, der bestrider stillingen, og jeg vil i dette indlæg fortælle om de opgaver, udfordringer og erfaringer, som jobbet involverer.

Baggrunden for oprettelsen af en kirkegårdsvejlederfunktion

Hvorfor betragter Københavns Kommune det som en offentlig opgave at lave kulturformidling på kirkegårdene? Vi ser trods alt en vis grad af privat initiativ på vores kirkegårde - i form af enten interesserede enkeltpersoner eller kulturelle organisationer, der tilbyder bl.a. rundvisninger og for sidstnævntes vedkommende også varetager undervisningsrelaterede, pædagogiske opgaver.

Stillingen som kirkegårdsvejleder blev skabt af en række forskellige årsager. For det første fordi der er stor efterspørgsel på information og viden om de kulturelle og historiske værdier, som vores fem kirkegårde rummer. Det er mange, mange tusinde mennesker, der hvert år går gennem de københavnske kirkegårdes porte for få noget at vide om mennesker og monumenter, symboler og skikke, kunst- og byhistorie eller andre kulturelle og etiske aspekter af livet på kirkegårdene. Så - der er nok at gøre for alle parter, både i privat og

offentligt regi. Og for den organisation, jeg repræsenterer, er det - i det lys - en fordel at kanalisere denne store efterspørgsel ét sted hen. Før kirkegårdsvejlederfunktionen blev etableret, måtte andet personale - gartnere, betjente, kontorfolk - lægge deres primære opgaver til side for at imødekomme interessen for rundvisninger, information, undervisningsmateriale etc. I dag kan alt dette overlades til kirkegårdsvejlederen, hvorved man også sikrer, at den viden, som findes i vores organisation, løbende akkumuleres og ikke mindst vedligeholdes.

For det andet, men ikke mindre vigtigt, så har Center for Kirkegårde en interesse i at forsøge at udnytte den offentlige bevidsthed, hvad angår kirkegårdens kulturværdier til at øge bevidstheden om kirkegårdenes rolle i og tilbud til samfundet. En interesse, der delvist er betinget af, at vores muligheder for at beskytte og bevare kirkegårdenes værdier naturligvis er betinget af, at vi har offentligheden som medspillere. Hvis ikke borgerne har forståelse for kirkegårdenes betydning og rolle, vanskeliggøres mange aspekter af vores arbejde - lige fra hærværksforebyggelse til monumentrestauration.

Men dét at skabe større forståelse for kirkegårdenes betydning og mange funktioner er også et driftsmæssigt anliggende for os. Vi mener, at jo større viden folk har om det brede spektrum af gravstedsformer, vi kan tilbyde, og jo flere tanker de har gjort sig om deres egne præferencer, jo større er



Stine Helweg fortæller på kirkegården.
Foto: Center for Kirkegårde.

sandsynligheden for, at deres familie og slægtninge vil træffe det for dem rigtige valg af gravsted, når den tid kommer. For en organisation, hvis hovedformål er at skabe de bedst mulige betingelser for dét at tage afsked med og mindes de døde, er dette naturligvis en vigtig ting at opnå. Men vi håber også, at vi - ved at bestrebe os på at sikre, at borgerne kan foretage deres valg af gravstedsform på et oplyst grundlag - også kan tilvejebringe et grundlag for, at borgerne i et større omfang, end vi er vant til, kan agere medspillere for kirkegårdsforvaltningen også på det visionære plan - altså i spørgsmålet om, hvad kirkegårdene skal kunne tilbyde og rumme for at tilgodese ikke bare nutidens, men også kommende generationers behov.

Et fokus på kirkegårdenes kerneydelser

Fordi døden er et af de få tilbageværende tabuer - måske endda det eneste - i moderne, vestlige samfund, så er det en vanskelig opgave at få offentligheden til at formulere ønsker og krav til fremtidens kirkegårdsanlæg. Man kan mene meget om et af denne konferences deltemaer - "The Cemetery as a Community and Social Resource" - men jeg er nødt til at sige, at mit job delvist er betinget af en *mangel* på engagement fra det omgivende samfund i kirkegårdenes væsentligste opgave - etableringen og vedligeholdelsen af gravsteder.

De københavnske kirkegårde har for eksempel i årevis forsøgt at få stablet et samarbejde på benene med Ældresagen. Men desværre med begrænset succes. Når man betænker, at ældre mennesker i langt større omfang end andre konfronteres med døden - i familien, og blandt slægtninge og venner - ja så skulle man tro, at en kirkegårdsforvaltning ville være en relevant partner for sådan en organisation. Men også dér synes dødens tabu at regere.

Så - på mange måder er vi på kirkegårdene overladt til os selv i forsøget på at involvere samfundet omkring os, og det er utvivlsomt en vanskelig opgave. Men det er dog givet, at kendskab til de eksisterende forhold er en betingelse for, at publikum er i stand til, og kan nære et ønske om, at bidrage med synspunkter, ideer og krav. Og derfor er dét at oplyse offentligheden om de rammer, kirkegårdene kan tilbyde, også en del af kirkegårdsvejlederens jobspecifikation - i det fromme håb, at vi dermed kan sikre et vist mål af engagement i spørgsmål, som uanset hvad vil øve indflydelse på folks liv og død.

Kulturformidling som trækplaster

Og det er formentlig i denne henseende, at mit arbejde afviger mest fra private aktørers virke. Jeg forsømmer så godt som aldrig muligheden for på mine guidede ture at fortælle om kremationsprocedurer, om udbuddet af gravstedsformer eller om planer for kirkegårdens anlæg, og dét selvom deannoncerede temaer for turene - "Døde digtere og kirkegårds-poesi" eller "Gravmæler og social identitet" eller "København - fra fæstningsby til moderne storby" - ikke lægger op til sådanne digressioner. Foruden naturværdierne, så er kultur, by- og personalhistorie de store trækplastre på vores kirkegårde - dét, der får i hvert fald de levende ind gennem porten - og det er fint, at det forholder sig sådan. Men som sagt har vi som begravelsesmyndighed også andre målsætninger, og det ville være skødesløst at negligere de muligheder for at forfølge dem, som rundvisninger på kirkegården involverer.

Dét forhold, at vi har en interesse i at informere publikum om vores kerneydelse - at begrave og brænde afdøde personer - har også indflydelse på vores kulturelle aktiviteter. De er nødt til at være holdt i en sober tone. Der skal være en etisk linje i det, vi laver, for i modsætning til de private aktører, ja så repræsenterer jeg den instans, der helt konkret graver hullerne. Og eftersom vi ikke fortæller dårlige vittigheder om dét aspekt af vores arbejde, ja så kan jeg heller ikke tillade mig at lade tvivlsomme morsomheder indgå i den del af vores virksomhed, der handler om kulturformidling. Det ville jeg nu også nødt, men - det er under alle omstændigheder nødvendigt at holde sig for øje. Ja, kultur, by- og personalhistorie udgør de store trækplastre på vores kirkegårde, og chancerne for, at publikum har lyst til at komme igen, er naturligvis væsentlig bedre, hvis de oplever, at dét vi har at tilbyde er interessant, overraskende og også gerne fornøjeligt. Men vi er ikke en del af underholdningsbranchen. Vi kan sagtens afholde koncerter i vores kapeller og lade musik komponeret af nogle af kirkegårdens komponister opføre dér - og det gør vi også. Vi kan også godt fortælle drabelige historier om de gravrøvere og andet godtfolk, der har huseret på kirkegårdene gennem tiderne. Og vi kan også godt fortælle publikum om, hvad der rent faktisk sker med den døde krop, når den placeres i en kiste og begravnes i jorden. Men vi er nødt til at berette om disse ting på en nøgtern måde; kvikke bemærkninger er ikke gangbar mønt i denne sammenhæng. Og dette siger jeg ikke for at antyde, at dét så er den 'valuta', som private aktører betjener sig af. Men de kan tillade sig mere i den henseende end jeg kan - fordi det simpelt-

hen ikke kan lade sig gøre at indflette troværdig information om gravstedstyper, eller kremering, eller begravelsesprocedurer i en rundvisning centreret om kultur og historie, hvis ikke også sidstnævnte emner præsenteres på en pålidelig måde.

Undervisningsrelaterede rundvisninger

Angående dette at *indflette* information, så er det nu ikke altid, at jeg er nødt til at bruge rundvisninger i kulturens og historiens tegn som afsæt for dét at give information om vores kerneydelser. Der findes grupper, som opsøger os med et ønske om at få noget at vide om lige præcis disse aspekter af kirkegårdsdriften. Jeg afholder således hvert år rundvisninger af mere undervisningspræget karakter for studerende ved social- og sundhedsuddannelserne - mennesker, der for en stor dels vedkommende vil have plejehjem som rammen om deres arbejdsliv, og som derfor vil få mulighed for at tale med mange ældre mennesker, og måske, bl.a., om døden. Ved at fortælle de studerende om for eksempel gældende lovgivning for begravelser og kremering, og ved at vise dem det brede udbud af gravstedsformer, vi kan tilbyde, ja så håber vi, at de kan komme til at fungere som en slags ambassadører for os - at de kan hjælpe os med at sikre, at de mennesker, de skal tage hånd om, kan forholde sig til deres egne ønsker og foretage deres valg på et ordentligt, informeret grundlag.

Center for Kirkegårde driver også to krematorier, og en stor del af mine rundvisninger finder sted dér. Den overvejende del af mit publikum består i den sammenhæng af konfirmander, som besøger os som led i en diskussion med deres præst af forhold omkring livets afslutning. På krematoriet får de hele processen omkring kremering at se, og de har ofte ganske prægante holdninger til dét, de møder. Nogle synes, det er en frastødende oplevelse, og det hænder også, at der kommer nogle stærke, følelsesmæssige reaktioner - typisk, hvis en af konfirmanderne for nyligt selv har mistet en nærtstående. I disse tilfælde er det godt at have præsten ved hånden - hun eller han må så selvfølgelig forlade krematoriet med det unge menneske, mens jeg færdiggør rundvisningen for de resterende. Men et sådant forløb er en undtagelse. De fleste af de unge forholder sig forholdsvist nøgternt til dét, de ser, og danner sig også deres egne holdninger til det. Disse holdninger kan naturligvis meget vel forandre sig i løbet af deres levetid. Men for os er det afgørende imidlertid ikke, *hvad* de

måtte mene om kremering vs. kistebegravelse, men at vi har sikret os, at de faktisk har et ret præcist billede af, hvad de forskellige valg implicerer.

Forskellige aldersklasser kræver forskellige indfaldsvinkler

Jeg laver også rundvisninger for folkeskoleelever i de små klasser - men ikke i krematorierne, dog. Jeg vil ikke anbefale, at børn under konfirmationsalderen besøger et krematorium. Det er muligvis beklageligt, at fortrolighed med døden ikke længere er en selvfølge i vores kulturkreds, men det er ikke desto mindre en kendsgerning, og jeg mener ikke, at den rette måde at påbegynde en ændring af dét forhold er at guide små børn gennem krematorier. Man kan naturligvis tale med små børn om næsten hvad som helst, og i hvert fald om døden, på en måde, som giver mening for dem. Men at besøge et krematorium *er* et meget intenst møde med døden, og efter min mening for intenst til at mindre børn skal udsættes for det.

Men vi byder naturligvis elever i de små klasser velkomne på

Udsnit af Niels Bohrs monument, Assistens Kirkegård.
Foto: Center for Kirkegårde.



vores kirkegårde. Typisk besøger de os som led i en undervisning centreret om død og begravelsesskikke, og ofte er det ture med fokus på gravstenenes symbolik, som efterspørges af deres lærere. - Et tema, som fungerer meget fint i forhold til denne aldersgruppe.

Byens kirkegårde er også gode rammer for en præsentation og diskussion af forhold relateret til de forskellige religiøse og etniske mindretal i vores samfund - fordi store dele af vores kirkegårde er reserveret til særlige grupper. På de københavnske kirkegårde er der særlige afdelinger eller faciliteter for grønlandere, færinger, svenskere, lettere og russere samt for katolikker, buddhister, for Frelsens Hær og for muslimer. Og jeg mener faktisk, at kirkegårde, hvor mindretal er repræsenteret i separate afsnit, fungerer som et særligt godt udgangspunkt for at fremme forståelse og respekt mellem forskellige kulturer og religioner - fordi ingen ekskluderes, og fordi alle kan forholde sig til død og tab. På trods af forskelle i praksis, så er håndteringen af og omsorgen for de døde fællesmenneskelige erfaringer, der afstedkommer identifikation snarere end modvilje.

Endelig er kirkegårdene jo også fremragende afsæt for historieundervisning. Krige, immigration, industrialisering, politiske reformer, epidemier - der er ikke mange større begivenheder i de epoker, som de store bykirkegårde omspænder, som ikke på én eller anden måde afspejles i dem - hvad enten det er i kraft af selve anlægget og monumenterne, eller i kraft af de døde. Hvilke historier der skal fortælles, og hvordan de skal fortælles, afhænger naturligvis meget af børnenes alderstrin. Og det betyder selvfølgelig også, at man er nødt til at bruge tid på at gennemgå sit materiale igen, hver gang børn på et nyt alderstrin melder deres ankomst på kirkegårdene. Men uanset alder, og uanset dét emne de studerer, så er der praktisk taget altid basis for at lade et besøg på en af de store bykirkegårde indgå i undervisningen.

Tiltag i forhold til hærværk

De fleste af de rundvisninger, jeg laver for skoleelever, bliver til på initiativ af elevernes lærere. Men jeg inviterer også selv. Hvis jeg producerer en rundvisning, som det vil være relevant for gymnasieelever at deltage i, ja så inviterer jeg lokalområdets gymnasier. Men også mere triste begivenheder kan udløse invitationer. Vi havde for nogle år siden et meget

alvorligt tilfælde af hærværk på Bispebjerg Kirkegård, hvor mere end 140 gravsten blev væltet eller smadret. Politiet fandt ud af, at hærværket var blevet begået af unge drenge, alle under den kriminelle lavalder. Nu er kombinationen af unge mennesker og vandalisme jo ikke ny, og med mindre vi vil indrette vores kirkegårde, så de ligner fæstninger, hvilket vi ikke ønsker (og i øvrigt heller ikke ville have råd til, hvis vi ønskede det), så er hærværkstilfælde svære at undgå. Men vi føler naturligvis en forpligtelse til at forsøge. Så - ud over, at vi besluttede at lukke kirkegården også for gående om natten, så besluttede vi at invitere alle skoler i området til et besøg på kirkegården, eller alternativt: at få mig ud til dem og fortælle dem lidt om, hvorfor det er vigtigt at beskytte vores kirkegårde. Adskillige skoler responderede, og bl.a. hørte vi fra inspektøren på den skole, som de unge hærværksmænd gik på. Han inviterede mig til at komme og holde et foredrag for skolens ældre elever - 6. til 10. klasse. De øvrige skoler kom på besøg hos os og fik en mere traditionel rundvisning på kirkegården. Og hjalp det så? Ja, det ved vi jo egentlig ikke så meget om, og jeg er ikke så kæk, at jeg forestiller mig, at det alene skyldes denne indsats, at vi ikke

Tyske soldater- og flygtningegrave. Vestre Kirkegård.
Foto: Center for Kirkegårde.



siden har haft hærværk på Bispebjerg Kirkegård. Men - mange bække små... Og jeg har siden gjort det til en af mine rutiner hvert år ved skolestart at invitere skolerne i lokalområdet og på den måde forsøge at holde 'kanalen' til de unge mennesker åben. Indtil videre har disse invitationer altid genereret besøg.

Politiske dimensioner

Sådanne invitationer afspejler naturligvis også, at Center for Kirkegårde arbejder inden for rammerne af et politisk system. Og fordi det er vigtigt for vælgerne, så er det selvfølgelig også vigtigt for vores politikere at kunne demonstrere, at noget bliver gjort i forhold til f.eks. hærværk på kirkegårdene. For det meste er kirkegårdsforvaltning jo ikke et særlig politiseret område, men det hænder dog, at der er begivenheder, som tiltrækker opmærksomhed til vores arbejde. Hærværk er ét eksempel, rekreativ brug af vores kirkegårde er et andet. Fra tid til anden er der borgere, der beklager sig over de rekreative aktiviteter, som finder sted på ikke mindst Assistens Kirkegård, der jo er placeret som et stort, grønt område midt på det tætbefolkede Nørrebro. Her kommer folk ikke kun for at begrave deres døde og passe gravsteder. Her spiser man også sin frokost, læser til eksamen, lufter hund, løber eller cykler en tur eller får sig en øl i solen med vennerne. Alt sammen aktiviteter, som vi fra kirkegårdens side accepterer - også fordi vi mener, at der på den måde etableres en følelse af ejerskab for kirkegården i de folk, der bruger den på denne måde. Noget tilsvarende ligger bag vores beslutning om at åbne kirkegårdens porte en time tidligere om morgenen, for at børn i området kan cykle til skole ad vores sikre alléer frem for ad den stærkt trafikerede Nørrebrogade. Eller når vi - i hærværksfri perioder - holder vores kirkegårde åbne for gående 24 timer i døgnet, så kirkegårdene bliver en integreret del af det byrum, folk færdes i. Vi mener, at vi har gavn af det ejerskab, sådanne tiltag indgyder i folk, fordi det medfører et engagement i vores arbejde med at beskytte kirkegårdens værdier. Så - så længe at de ikke-begravelsesrelaterede aktiviteter foregår med respekt for kirkegårdens egentlige funktion, og det gør de i det store og hele, så er vi positivt indstillet over for dem. Og der er generelt politisk opbakning til måden, vi forvalter denne problemstilling på. Men det er klart, at vi her har at gøre med et område, hvor vi er nødt til at være særligt lydhøre - fordi det er ét af de få aspekter af vores virke, som gøres til genstand for politisk diskussion.

Det forhold, at Center for Kirkegårde er en offentlig, politisk ledet organisation, kommer også på andre måder til udtryk i mit arbejde som kirkegårdsvejleder. Når vores borgmester går i brechen for byens cyklister, ja så er det da en god idé at inkorporere cykelrundvisninger i turkalenderen. Vi er naturligvis også nødt til at have tilgængelighed for øje - vore rundvisninger skal være et tilbud til alle borgere, også borgere i kørestol. Tilsvarende er vi nødt til at tage højde for, at ikke alle borgere i Københavns Kommune er gode til dansk. Adskillige sprog er således repræsenteret på kirkegårdenes skiltning - foruden dansk også engelsk, tyrkisk og arabisk. Og når den forvaltning, vi er en del af, sætter et særligt initiativ i gang i forhold til oplysning og involvering af borgere med anden etnisk baggrund, ja så er der også et stykke arbejde at udføre for kirkegårdsvejlederen. Og et vanskeligt arbejde, når man tager i betragtning hvor svært det kan være at involvere borgere, selv når der ikke er sproglige eller andre barrierer at overkomme. Men gennem henvendelser til kulturorganisationer, nationale foreninger etc. må vi forsøge at få etableret kontakten og invitere til besøg på kirkegårdene, hvor vi - om nødvendigt med assistance fra en tolk - kan fortælle om dét, vi har at tilbyde, både hvad angår vores kerneydelser og rekreativt/kulturelt. På den måde kan vi forhåbentlig få noget feedback og nogle bud på, hvordan vi kan gøre tingene endnu bedre. I den forbindelse er det naturligvis en meget stor fordel, at vi på vores kirkegårde faktisk har en bred vifte af afdelinger reserveret særlige nationale og religiøse mindretal.

De københavnske kirkegårde bidrager også til byens bestræbelser på at markedsføre sig selv i forhold til kultur, historisk identitet og turisme. Det foregår på den meget basale måde, at vi producerer en del af vores informationsmateriale på fremmedsprog som japansk, kinesisk og selvfølgelig engelsk. Man siger jo, der er to grunde til, at folk uden tilknytning til Danmark lærer sig dansk - og de er tilfældigvis begge begravet på Assistens Kirkegård i København. Både H.C. Andersen og Søren Kierkegaard tiltrækker mange besøgende, og selvom mange af disse mennesker givet har et forhold til de to skribenter i forvejen, så er det dog de færreste, der i den grad er dedikeret til deres forfatterskaber, at de har lært sig selv dansk. Så derfor er brochurer på fremmedsprog selvfølgelig nødvendige. Rundvisninger på engelsk er også en del af dét, vi gerne vil tilbyde turister i København.

Fremtidige opgaver

Og hvad med fremtiden? Ja, vi vil naturligvis fortsætte med de nuværende aktiviteter, som vi betragter som fortløbende opgaver - en del af dét at drive kirkegård. Men vi har også nogle nye tiltag på tapetet. Inden for et par år vil vi publicere en registrant over bevaringsværdige monumenter på Assistens Kirkegård. En sådan findes allerede for Københavns Kommunes anden store kulturkirkegård, Vestre Kirkegård. Registranten for sidstnævnte er på over 600 sider, og Assistens' registrant får et tilsvarende omfang. Udgivelsen vil rumme beskrivelser og fotografier af monumenterne samt en topografisk artikel og udvalgte biografier, og vi håber, at den som sådan vil appellere til et bredt publikum.

Vi planlægger også at producere audio-gåture på vores store kirkegårde. Sådanne projekter kan udmøntes på mange forskellige måder, f.eks. ved at lade folk downloade en rundvisning lagret på mp3-format fra vores hjemmeside - samt et kort over kirkegården, hvor de gravsteder, der indgår i rundvisningen, er markeret. På den måde kan folk komme på kirkegårdsvandring i eget tempo - og på et hvilket som helst tidspunkt. Traditionelt er der ikke overvægt af unge mennesker blandt publikum til kirkegårdsvandring, men måske den fleksibilitet, som de nye medier tilbyder, kan gøre det lettere at få budskabet ud også til folk under 35.

Endelig planlægger vi at opsætte standere med touch screens på vores kirkegårde, hvor folk i første omgang kan indtaste et navn eller et gravstedsnummer og ad den vej finde frem til et specifikt gravsteds placering. Men på længere sigt vil det være oplagt også at bruge sådan et værktøj til at give information om kirkegårdens kulturelle og historiske værdier.

Regensprovst A.C. Hviids gravminde på Assistens Kirkegård

Et forsvundet gravminde af Nicolai Dajon

Af Karin Kryger

Hans Monument er en sand Prydelse for Assistens-Kirkegaarden. Det er oprettet af *V e n s k a b*, for hvilket hans Sjæl ligesom var dannet. Det bevarer Mindet om en Mand, som havde de ypperste Forstands- og Hjertes-Egenskaber forenede i en sielden Grad, hvis Lærdom, Flid og Virksomhed var udmærket for hans Cirkel, og hvis Erindring endnu er dybt indpræntet i alle Hjerter, som kjendte ham nøie. (F. Plum i G.L.Lahde 1801-11).

En lysende begavelse

Han har et intenst, men drømmende blik. Jens Juels pastel af vennen, regensprovst og professor Andreas Christian Hviid, fra 1785 adskiller sig fra mange andre portrætter af Juel (afbilledet i Ellen Poulsen 1991 og A.C. Hviid 2005). Her er det ikke kun et elskværdigt vellignende portræt af en professor. Juel har forsøgt at overlevere eftertiden et indtryk af den sjæl og det geni, som vennen besad.

A.C. Hviid var en lysende begavelse. Han studerede teologi med særlig interesse for filologiske skriftstudier og kirkehistorie. Disse interesser var sammenfaldende med kabinetssekretæren Ove Høeg-Guldbergs ønske om at styrke studiet af biblen og dens sprog. Hviid fik tildelt et rejsestipendium og opholdt sig i de følgende tre år i bla. Kiel, Göttingen, Wien, Rom og Paris. Hvad Høeg-Guldberg ikke anede var, at den unge teolog også var stærkt interesseret i Rousseaus tanker. Hvis den konservative Høeg-Guldberg havde vist, hvilke

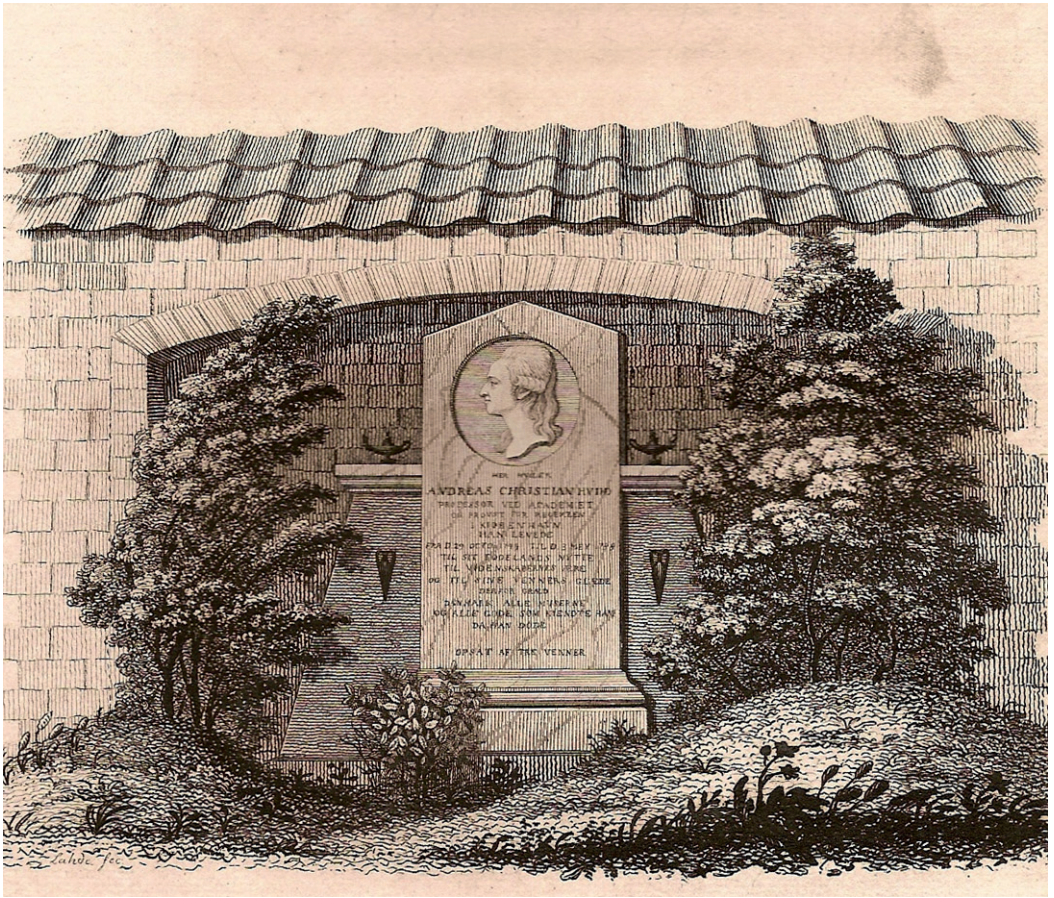


Fig. 1. G.L. Lahde: A.C. Hviids gravmæle på Assistens Kirkegård. Efter G.L. Lahde 1801-11.

radikale synspunkter, hans unge protegé havde, synspunkter der på rejsen blev videreudviklet og styrket, havde han måske været lidt mere karrig med sin støtte til den unge forsker. Hviid bekendte sig til en fornuftskristendom, der tog afstand fra arvesynden, da han mente, at tanken om en sådan stod i vejen for menneskers moralske forbedring. Kun *oplysning* kunne højne menneskers moral, og menneskers *dyd* var det eneste brugbare kriterium til vurdering af deres moral. Det var meget frimodige tanker, som i sin yderste konsekvens satte spørgsmålstegn ved, om Gud havde indsat regenten og det rimelige ved adelskab og titler. Det var ikke ideer, som det var klogt offentligt at bringe til torvs i datidens København.

Under sin rejse fik Hviid på universiteter og bogsamlinger adgang til enestående teologiske håndskrifter, som han studerede og gjorde til genstand for filologiske analyser. Efter tre år vendte han hjem, og sjældent har et stipendium været

givet bedre ud. Hviids udbytte af rejsen har været enorm. Da Hviid kom hjem blev han Kommunitets- og Regensprovst, et hverv der dengang var særdeles krævende, ligesom han på universitetet fik titel som professor som vikar for biskop Ludvig Harboe og senere biskop N.E. Balle. Desværre var stillingerne ikke forbundet med større indtægter.

Den guderne elsker ...

Hviids efterfølgende karriere var præget af hans flid og entusiasme, men også af sygdom og pengesorger. Han havde en stor venne- og bekendtskabskreds, bl. Knud Lyhne Rahbek, flere fremtrædende teologer, digterne Johan Hermann Wessel, over hvem han skrev et gravskrift, og Johannes Ewald, ligesom han vedligeholdte sine udenlandske kontakter. Han blev en meget skattet og inspirerende lærer. Hviid deltog med iver i den offentlige debat, der efter kronprinsens kup mod enkedronning Juliane Marie i 1784 blev mere fri, og i tidsskriftet *Minerva* gerådte han ud i en disput om kunst med selveste maleren Nicolai Abildgaard. Den 5. juli 1782 giftede han sig med den purunge Maria Sophia Munk, og behovet for flere indtægter blev presserende.

Hans svagelighed tog til, men på trods heraf påbegyndte han en udgivelse af sine rejsedagbøger i 1787. Udgivelsen vakte meget virak, for Hviid var en mand, der holdt af at sige lige ud, hvad han mente, og bogen gav udtryk for en langt mere radikal og rationel teologi, end konservative kredse, inklusive han velgører Ove Høgh-Guldberg, kunne kapere. Den opstandelse, der opstod på grund af udgivelsen var for meget for Hviids svage helbred, og han valgte at stoppe udgivelsen af de resterende dagbøger. Midt i denne strøm af anmeldelser og modanmeldelser, der fulgte i kølvandet på dagbogens publicering, blev Hviid syg, og efter en uges sygdom døde han 3. maj 1788, i det han efterlod sin gravide hustru og sin lille datter i triste finansielle omstændigheder. Hans dødsfald vakte bestyrtelse i vennekredsen og blandt studenterne og aviser og tidsskrifter svømmede over med gravskrifter og mindevers, bl.a. af historikeren P.F. Suhm.

Ifølge kirkebogen døde Hviid af "Indflammation i Haavedet". Hviid havde på dødslejet bedt om at blive begravet på Assistens Kirkegård. Den 7. maj 1788 fandt begravelsen sted på Trinitatis Sogns afdeling. Efter sigende sloges regensianerne om at få lov til at bære ham til graven og hans kiste blev fulgt af "meer end hundrede Studerende" foruden andre, "som havde agtet og elsket ham".

Fig. 2. S. Lange: A.C. Hviids gravmæle på Assistens Kirkegård o. 1800. Akvarel. Påskrift: "Professor A.C. Hviids Minde paa Assistens Kirkegaarden ved Kiöbenhavn. Tegnet den 1 Novemb. 1800". Københavns Bymuseum.



Monumentet

A.C. Hviids gravmæle var et epitafium på kirkegårdens ældste afdeling, (A nr. 293). Monumentet sad på muren indtil nuværende afdeling B. På baggrund af beskrivelsen og afbildningen i Lahde 1801-11 (fig. 1) og S. Langes akvarel på Københavns Bymuseum (fig. 2) må man antage, at monumentet fremstod således: en spids stele af norsk grå året marmor (antagelig Gellebæk marmor) stod på en profileret sokkel (antagelig af blå aggenhusisk eller liljenskoldsk marmor). I spidsen var indfældet en portrætmedaljon i hvid italiensk marmor. Stelen var indsat i en afbrudt pyramide, af rød (antagelig bornholmsk) sandsten, ligesom monumentets sokkeldele også var i rød sandsten. Oven på den afbrudte pyramides profilerede gesims, der har været af en blå norsk marmor, flankerede *olielamper* i metal stelen. Olielamperne symboliserede den evigt brændende flamme. Nede på den af-



Fig. 3. Nicolai Dajon: A.C. Hviid. Portræt fra gravmælet på Assistens Kirkegård, nu Regensen. Foto Jens Jørgen Frimand 2004.

brudte pyramide flankerede "vaser" i metal stelen. Disse "vaser" var i virkeligheden *Tårekrukker*, dvs. krukker, hvori man i antikken samlede de sørgendes tårer, med henblik på at nedlægge dem i graven. Dette motiv ses ofte på tidens gravminder. Monumentet var indsat i en niche i muren, der var berappet antagelig med gul kalk. I selve nichen synes berapningen at have været i en mørkere farve. På stelen var en indskrift med indhuggede versaler:

Her hviler
A n d r e a s C h r i s t i a n H v i i d
Professor ved Akademiet
og provst for Regensen
i Kiøbenhavn.

Han levede
fra den 20 Octobr. 1749 til den 3 May 1788
til sit Fødelands Nytté,
til Videnskabernes Ære
og til sine Venners Glæde,
derfor græd
Danmark, alle Muserne
og alle Gode, som kiendte ham
da han døde.

Opsat af tre Venner

Fig. 4. Nicolai Dajon: Sophie Wilhelmine Bornemanns portræt, gravmælet Assistens Kirkegård). Foto Karin Kryger 2007.



Med de forskellige marmortyper og metallet har monumentet fremstået med en stærk polykrom (flerfarvet) effekt. Kilderne angiver ingen mål på monumentet. Ifølge biskop F. Plum, der fire år efter Hviids død ægtede hans enke Maria Sophia f. Munk, bekostede vennerne Jens Juel, Fr. Windsløv og Nicolai Dajon monumentet. Nicolai Dajon udførte også monumentet over A.C. Hviid.

Monumentets skæbne og endeligt

Kilderne vedrørende Hviids gravminde synes at være få og det har ikke været muligt at finde et skifte, der kunne kaste lys over gravmælets tilblivelse. Ej heller er der bevaret korrespondance mellem de tre venner, der angiveligt skulle have taget initiativ til gravmindet, vedrørende dette. Det ses heller ikke, at der er søgt om tilladelse til at rejse monumentet hos magistraten, som det er sket ved andre gravminder (f.eks. Christen Waage af Johannes Wiedewelt). Den 15. september 1791 noteres det i *Trinitatis Kirkebog*, at der er indsat et sten med et hvidt relief i muren for A.C. Hviid. Herudfra må vi slutte, at gravmindet er færdigt og opsat i muren. Ifølge kir-

kebogen betales der ikke afgift for at opsætte monumentet. Da man i 1799 indfører skødeprotokoller for de sogne, der havde afdelinger på Assistens Kirkegård, anføres Hviids gravsted som nr. 9 på Trinitatis del af kirkegården med en kortfattet beskrivelse af monumentet. Den 9. september 1811 blev gravstedet fornyet, antagelig for tyve år, mod en betaling på tyve rigsdaler. Herefter er der tavshed om monumentet. Man må formode, at gravstedet er hjemfaldet 1831. Hviids enke giftede sig 1792 med sognepræst F. Plum, der 1811 blev biskop over Fyns Stift, hvorefter hun flyttede til Odense. Hun døde i 1829 og blev begravet på Assistenskirkegården i Odense (Litra H 421-22). Herefter har der tilsyneladende ikke været betalende interessenter til at betale for gravstedets fornyelse.

Portrættet

Temmelig upåagtet opbevarer Regensen i København et marmorrelief af A.C. Hviid (fig. 3). Det hænger for tiden ikke fremme, men hang tidligere i Regensens læsestue. Det meget udtrykfulde portræt måler 40 cm i diameter. Her er tale om en hvid marmorsort med åringer. Relieffets højde er 9 cm. Til marmorportrættet hører der en sortmalet træramme, der er 2,5 cm bred. Det vides ikke, hvornår dette portræt er kommet til Regensen. Ved at sammenligne relieffet, der ses på S. Langes akvarel og på Lahdes stik, er man ikke i tvivl om, at det enten er identisk med portrættet på gravmonumentet eller er en replik, som Dajon har udført af samme. Sandsynligheden taler for, at portrættet, da gravstedet hjemfaldt - antagelig i 1831 - blev erhvervet til Regensen, hvor mindet om A.C. Hviid var og stadig er særdeles levende. Her er tale om et følsomt, men også nærgående portræt af den afdøde ildsjæl og viser, at Dajon kunne være en fremragende portrætkunstner. I regensprovstens lejlighed hænger der en gipsafstøbning af portrættet.

Dajon har udført flere portrætrelieffer, også til gravmæler, som f.eks til Anne Marie og Jørgen Secher på Kasted Kirkegård syd for Århus, Sophie Wilhelmine Bornemann, O.J. Samsøe og Søren Gyldendal Assistens Kirkegård samt det nu forsvundne over Marie Catharina Preisler smst., Et fascinerende portræt af en geograf eller kartograf på Statens Museum for Kunst (Inv. nr. 5489 tidligere tilskrevet Johannes Wiedewelt og Dominique Rchette), der angiveligt skulle være kommet fra Assistens kirkegård, er også tilskrevet Dajon. Portrættet af A.C. Hviid er et flot eksempel på Dajons originale portrætkunst.

Øvrige gravmæler af Nicolai Dajon på Assistens Kirkegård

Nicolai Dajon udførte flere monumenter til Assistens Kirkegård. Heraf er 6 måske 7 bevarede nemlig:

- 1) Sophie Wilhelmine Bornemann afd. A 292 1792-94 (med portræt fig. 4).
- 2) O.J. Samsøe, digter afd. A 682, ca. 1796 (med portræt fig. 5)
- 3) Søren Gyldendal, forlægger afd. A 693, ca. 1802 (med portræt fig. 6).
- 4) Andreas Weidenhaupt, billedhugger afd. A 88, 1805.
- 5) I.W.O. og G.D.F. Koës afd. A 447, 1806.



Fig. 5. Nicolai Dajon: O.J. Samsøes portræt, gravmælet Assistens Kirkegård. Foto Karin Kryger 2007.

- 6) Johannes Wasserfald, student afd. D 506/07, 1807 (efter tegning af Jens Bang).
- 7) Relieffet til det gandilske familiegravsted afd. D 577/78 før 1810.
- 8) Hans Rind, skuespiller afd. A C787, ca. 1812 (tilskrivning).
- 9) F. Udbye, justitsråd afdeling F 41, 1817 (fig. 7).
Af nu forsvundne monumenter af Nicolai Dajon på Assistens Kirkegård kender man:
 - 1) A.C. Hviid (med portræt, nu regensen), ca. 1788.
 - 2) Frederik Avemann, ca. 1790.
 - 3) Marie Catharine Preisler (med portræt, nu Kunstindustrimuseet), skuespillerinde, 1797.

Artiklen er skrevet på grundlag af en rapport om A.C. Hviids forsvundne gravmæle udført 2004 for Københavns Kommune.



Fig. 6. Nicolai Dajon: Søren Gyldendals, portræt, gravmælet, Assistens Kirkegård. Foto Karin Kryger 2007.

Fig. 7. Nicolai Dajon:
Udkast til F. Udbyes grav-
mæle, Assistens Kirkegård,
1817. Tusch, akvarel.
Privateje.



Utrykte kilder:

Bilag 1.

Københavns Stadsarkiv

Trinitatis Kirkebog, begravelsesprotokol døde mænd. Mikrofiche:

Onsdag 7. maj 1788

Andreas Christian Hviid, Professor Proust paa Regentzen, 38 Aar gaml. Død af Indflammation i Haavedet (sic! dvs. Hovedet) 1. Rd. 2 Sk.

Torsdag 15. September 1791 (pagina 49)

Hr. Andreas Christian Hviid, Professor, begravet 7. Maii 1788. En Steen indfattet i Muhren hvidt Relief. 0 Rd. 0 M. 0 Ph.

Bilag. 2

Københavns Stadsarkiv

Trinitatis Kirkegård Protokol over Gravsteder Assistens Kirkegård 1799-1812:

Nr. 9

Hviid

Hr. Andreas Christian Hviid, Professor og Proust paa Regentzen; Begraved d. 7. Mai 1788. Et Monument med hans Potret (sic!) i Ringmuren indsatte, wo (sic!) den sees i Kirkens Ligprotokol i pagina 49 d. 15 Sept. 1791 i de to nederste Linier.

(Tilføjet senere): 1 Fornyelse af Monumentet over H. Professor Hviids Grav paa Trinitatis Assistens Kirkegaard er til mig betalet Tyve Rigsdaler for hvilke paa Kirkens Vegne herved quitteres.

Kiøbenhavn 9 Septemb. 1811 N.C. Kall

Litteratur:

Grane, Leif, "Andreas Christian Hviid 1749-1788", *Festskrift til Erik Ellehøj*, Kbh. 1984, 351-385. (Heri udførlige henvisninger til litteratur om A.C. Hviid).

Hviid, Andreas Christian, *Andreas Christian Hviids Evropa. Udtog af en Dagbog holden i Aarene 1777-1780 paa en Reise igennem Tyskland, Italien, Frankrige og Holland*. Med indledning og kommentarer af Michael Harbsmeier, Claus Mechlenborg og Morten Petersen, Kbh. 2005.

Kragelund, Patrick, *Abildgaard, kunstneren mellem oprørerne*, Kbh. 1999, bind 1-2. (Om Hviids og Abildgaards disput og Abildgaard køb af bøger 5. februar 1789 på auktionen over Hviids bogsamling).

Kryger, Karin, *Allergori og Borgerdyd. Studier i det nyklassiske gravminde i Danmark*, Kbh. 1986, 242, 244, 247, 250, 252, 253-275ff, 280.

Kryger, Karin, "Dødeboligens arkitektur og ornamenter, fra Makro til Miniboliger", *Kirkegårdskultur* 2005, 51.

Lahde, G.L.: *Mindesmærker*, 2. hæfte (1801-1811). Heri Plum, F., "A.C. Hviid".

Poulsen, Ellen, *Jens Juel* 1-2, Kbh. 1991, kat. nr. 362.

Thorlacius-Ussing, V., "Nogle Billedhuggerarbejder fra det 18de Aarhundrede i Kunstmuseet, *Kunstmuseets Årsskrift* 1929-1931, 260f (afb. 259).

H.E. Friends græske gravmæler – forbilleder, kopier og selvstændig skaben

Af Jan Zahle

Klassisk arkæolog, dr.phil.

Fra 1818-1829 var billedhuggeren Hermann Ernst Freund i Rom, hvor han ud over egne studier var en betroet medarbejder i Thorvaldsens værksted. I 1829 blev han professor i billedhuggerkunst ved Kunstakademiet i København – en stilling, som havde været ledig siden Nicolai Dajons død i 1823. Men han døde allerede i 1840, kun 54 år gammel. Han fik således kun 11 år, hvor han helt var sin egen herre, og hans hovedværk Ragnarokfrisen til Christiansborg måtte afsluttes af andre og blev først opsat efter hans død. I dag er indretningen af hans professorbolig i Frederiksholms Kanal med møbler og vægmalerier i antik stil det mest omtalte af hans 'værker' – men denne helhed er ikke bevaret i dag.

En stor del af hans produktion findes imidlertid i god behold, en betydelig mængde gravmæler i en lang række byer, især i København, men også i Helsingør, Herlufsholm, Maribo, Skælskør, Kundby, Odense, Horsens, Århus og Viborg foruden i Frederiksværn (nu Stavern) i Norge og på de Vestindiske øer. Gravmælerne omtales i hovedværkerne om ham, af sønnen Victor Freund 1883 og af kunsthistorikerne Theodor Oppermann 1916 [forkortet: Opp], som opregner 57 mindsten og gravmonumenter, og af Hans Edvard Nørregård-Nielsen 1986 [forkortet: N-N], der bl.a. publicerer en del af Friends tegninger til gravmæler, som findes i Danmarks Kunstbibliotek. Men gravsteler er – bortset fra de indsatte relieffer – nok så meget kunsthåndværk eller kunstindustri, så i nyere fremstillinger af dansk kunsthistorie har de kun fundet vej til Politikens *Dansk Kunsthistorie* fra 1972. I Weilbachs Kunstnerleksikon opregnes nogle, men omtalen er kort: *Hans gravmæler, som udgør langt den største del af hans pro-*

duktion, vidner om hans indgående kendskab til antikkens gravsteler og -vaser.

Hvordan en vigtig gruppe af Friends steler forholder sig til forbillederne skal behandles nedenfor. De giver et indblik i selve den kunstneriske proces og i den klassiske, græske kunsts indflydelse på Freund og hans samtid. Han skabte på samme tid noget meget tidstypisk og noget helt enestående.

Fascinationen af den klassiske græske kunst

Afgørende var det helt nye kendskab til den græske, originale kunst. Lord Elgin bragte mellem 1804 og 1809 en væsentlig del af skulpturerne fra Parthenon på Athens Akropolis til London, og i 1816 blev de erhvervet til British Museum. Deres kunstneriske og tekniske mesterskab blev beundret, og

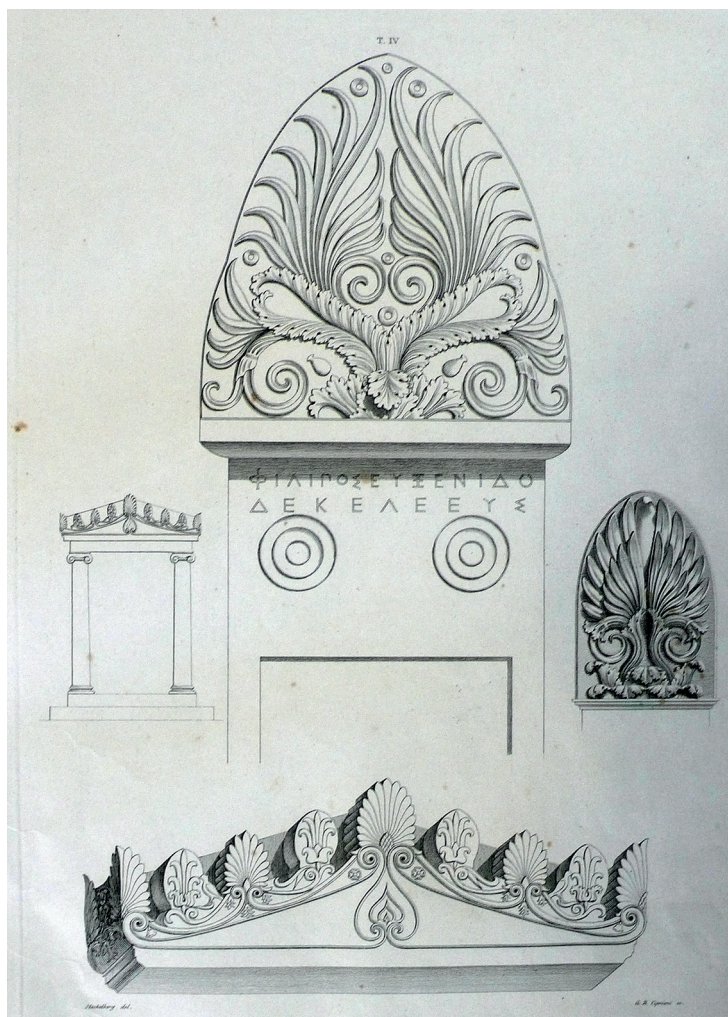


Fig. 1 En planche med tegninger af flere gravmæler, som H.E. Freund kopierede, Stackelberg 1837, pl. IV.

synet på antik kunst radikalt ændret. *Nu endelig ser jeg, hvad der burde være billedhuggerkunstens sande skole*, fastslog Antonio Canova. I 1812 hentede Thorvaldsen megen inspiration til sin Alexanderfrise, og ligeså i 1820'erne Freund til Ragnarokfrisen, så når kunstakademiets sekretær Torkel Baden i 1820 hævdede: *Billedhuggerkunsten havde allerede naaet Spidsen i Perikles's Aarhundrede*, udtrykte han en udbredt opfattelse. I samme periode voksede også mængden af europæiske oldtidsforskere og kunstnere, som vovede sig til det osmanniske Grækenland, og med den græske befrielseskrig (1821-1829) og selvstændighed nærmest eksploderede interessen – og mængden af publikationer med opmålinger af græsk arkitektur og kunst, se bare litteraturlistens Dupré 1825, *Antiquities of Athens* 1830, Blouet 1831-38 og Stackelberg 1837. Også en dansker, filologen og arkæologen Peter Oluf Brøndsted, var med i forreste række. I 1810-1813 opholdt han sig i Grækenland og var med i en international gruppe, som bl.a. talte arkitekten C.R. Cockerell og den tyske baron O.M. von Stackelberg. De gjorde spektakulære fund, hvoraf det mest berømte er en gruppe senarkaiske tempelskulpturer (500-480 f.Kr.) fra templet for Athena Aphaia på øen Aegina. De blev købt af Ludvig I af Bayern og restaureret af Thorvaldsen i Rom mellem 1816 og 1818. Brøndsted sikrede sig internationalt ry gennem sine studier af Parthenons skulpturer (1830). I Rom, hvor Brøndsted opholdt sig fra 1819 til 1823, blev han og Freund nære venner, og Freund omgikkes også von Stackelberg, Brøndsteds ven fra Grækenland. Han viste Freund tegninger af bl.a. gravsteler fra 6.-4. årh. f.Kr, som udmærkede sig ved en fin akanthus- og palmetteornamentik (fig. 1). Dem må Freund have fået lov at kopiere, for de er nemlig forlæg for en række af hans steler fra 1832, men Stackelberg publicerede dem først i 1837. Men også storværket *Antiquities of Athens* blev, som vi skal se, flittigt studeret. Friends optagethed af antikke ornamentter i Rom-årene fremgår af Carsten Hauchs erindringer om Freund fra sit ophold i Rom mellem ca. 1822-1827

Den Side af de Gamles Kunstfærdighed, der staar mellem Kunst og Kunstværk, interesserede ham netop allermest. Han gjorde mig opmærksom paa deres Lamper, Kandelabrer og Drikkekar og paa forskellige Ornamentter, hvormed de smykkede deres Arbejder, og paa den Kunst og den Kløgt, hvormed de udførte alt sligt. Der fandtes en med stor Ziirlighed udarbejdet Keiserstol i Vatikanet, foran denne kunne han blive staaende i halve Timer og længere endnu. "Kunde jeg bare engang opfinde og udføre Noget, der var saa godt i sit Slags som denne Stol," sagde han, "saa vilde jeg sige, at jeg ikke havde levet forgjeves."

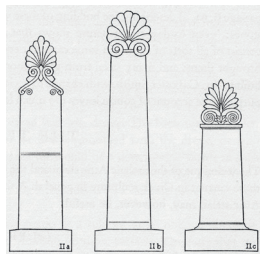


Fig. 2 Sen-arkaiske, attiske gravsteler. Fra Richter 1961.

Den græske baggrund for Freunds gravsteler

Der kendes flere typer af græske gravsteler. De er bedst dokumenteret i Attika, men findes naturligvis mange andre steder. Det gælder også for perioden ca. 500-440/30 f.Kr., hvor der i Attika var forbud mod kostbare gravmæler. Et lignende forbud indtraf i 317 f.Kr.

Det arkaiske, attiske gravmæle består af en høj pille kronet af en sfinks. Ca. 530 f.Kr. afløses pillen af en flad stele kronet af et volut-palmette anthemie (fig. 2) – altovervejende for mænd, i arkaisk tid for unge mænd, i klassisk tid for det mandlige familieoverhoved. I 4. årh. f.Kr. er der altid to rosetter øverst på skaftet. Heraf benævnelser "rosette-palmette-stele." Anthemie og figurfremstillingerne er oftest i relief (og bemalet), men kan alene være bemalet. Det gælder også for de øvrige steletyper.

Andre gravmæleformer kendes i Attika først fra klassisk tid, ca. 430/400-317 f.Kr. (fig. 3). Der er eksempler på dem alle i Ny Carlsberg Glyptotek og i Den Kongelige Afstøbnings-samling.

Den mest kendte er den arkitektoniske "naiskosstele" med (oftest) en lav gavltrekan understøttet af anter og med en relieffremstilling med først én, siden to eller flere skikkelser. Det kendteste motiv er håndslaget (*dexiosis*) mellem en (oftest) siddende kvinde og en stående mand.

Fra samme periode findes også de mindre "billedfeltsteler" med et panel med figurer i lavt relief. De er kronet af en lav



Fig. 3 Et attisk gravsted fra 4. årh. f.Kr. med forskellige gravmæler. Fra Brüchner 1909.

gavl eller et anthemie, og er en hybrid mellem de to ovennævnte typer. Der er ikke sjældent rosetter øverst på skaffet. Tykkelsen på Glyptotekets eksemplarer er mellem 9 cm og 13 cm.

Endelig er der fra det sene 5. årh. og i 4. årh. f.Kr. marmorvaser, lekyther og lutroforer, som vises rundplastisk eller i relief. De har ofte reliefdekoration.

Freunds gravmæler omfatter (tre) græske vaser, men hans mest almindelige har rosette- palmettestelen og billedfeltstelen som forbilleder. Han introducerer typen i Danmark, men ikke uden ændringer. Allerede Dajon havde brugt en relativt lav og tyk stele, som var afrundet foroven. Ved at spidse den opadtil og afgrænse et felt (topstykket) til anthemiet og placere rosetter på skaffet lige herunder (som i Grækenland), skabte Freund en ny steletype, som ved formatet knytter an til noget velkendt, og som alligevel er umiskendeligt græsk. Freund skabte også andre typer, som på forskellig vis kombinerer græske med i Danmark velkendte træk, men de skal ikke omtales her.

Freunds reliefmotive som *dexiosis* kan være græskinspirerede, men har en almen, humanistisk karakter, her afsked. Den stående "Kloge Jomfru" er inspireret af et gravrelief fra midten af 5. årh. f.Kr. (se nedenfor), men er fortolket kristeligt.

I gennemgangen her af udvalgte gravmæler af Freund er der imidlertid ikke lagt vægt på relieffremstillingerne. De er relativt bekendte, mens der knapt har været kigget på anthemierne og deres vej til Danmark. I fokus er steler med et anthemietopstykke fra året 1832, hvor Freund træder i karakter som skaber af gravmæler.

a. Efter originaler fra den senarkaiske og højklassiske periode, ca. 530-430 f.Kr

1. Moses Levin Abrahams, 1759-1828. Udført 1832 (fig. 4)

Mosaiksbegravelsesplads i Møllegade, København. Opp kat. 64, N-N kat. 115

H 0,94 m, B 0,34 m, D 0,22 m. H af topstykke 0,52 m

Anthemie i relief på glat bund med en ni-bladet palmette og blade eller bånd, som står op fra bunden, er fæstnet sammen på midten og hænger ned til begge sider. Blade og 'bånd' er konkave og med afsat kant. Forlægget findes i Stackelberg 1837, Taf. VI (fig. 5), men Freund må have kendt tegningen fra Rom. En brugbar tegning findes dog også i *Antiquities of Athens* 1830, s. 7, og et vue af stelen er allerede vist af Dupré 1825, pl. XIX, hvor den står i den græske konsul Fauvels gårdhave. Selve stelen var ca. 3 m høj, og anthemiet var kun afsat med fine ridslinier og bemalet med rød, blå og hvid far-



Fig. 4 Moses Levin Abrahams' gravstele, nr. 1.

ve. Den blev fundet syd for Athen og forsvandt under den græske frihedskrig. Richter 1961, 43 kat. 60A, daterer den til ca. 530 f.Kr., cf. fig. 2 nr. IIb, men den er unik ved de hængende blade i stedet for de gængse volutter, så måske er de svage spor forkert tolket? I forhold til forlægget er Freund's stele lille og kompakt – ligefrem plump – og anthemiet uforholdsmæssigt stort. Kendte Freund kun stelen fra Antiquities og Stackelbergs detailtegning og ikke dens fulde størrelse? Forbillede for udformningen af palmetterne er sikkert de malede antefixer fra Athena Aphaiatemplet på Aegina afbildet af bl.a. Blouet 1838 pl. 54 (fig. 6a), men som Freund kan have set i Rom eller hos Brøndsted. Denne ejede et nu falmet eksemplar, som findes i Nationalmuseets Antiksamling, Christiansen 2000, 71 nr. 6. Antefixer fra Parthenon (fig. 6b) kan også have inspireret, selvom kantlisterne her er tyndere. Palmettespidserne var på selve stelen og Parthenon antefixerne frithugne, men Freund valgte at vise dem i lavt relief, så stensider står helt glatte.

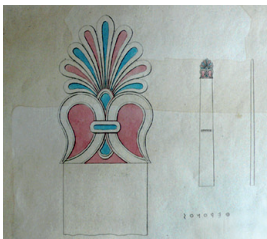


Fig. 5 Forlægget for Abrahams' og Salomonsens gravsteler, fra Stackelberg 1837.

2.-3. Samme anthemie er brugt af Amalia og Samuel M. Salomonsen, som døde i henholdsvis 1835 og i 1855. De er 1,60 m høje og står på samme sokkel ikke langt fra Abrahams' stele. Vel udført 1836-1837. Ikke hos Opp og N-N.

4. Adam Müller, 1811-1844. Udført før 1840 (fig. 7) Assistens Kirkegård, København, afd. B 392. Opp kat. 145 Gravstelen står i et familiegravsted mellem to nygotiske gravmæler, og de spidsbuede topstykker passer fint til hinan-

den. Anthemiets form, med en 15-bladet palmette og herunder volutter i lyreform med en nedadvendt lotus, svarer til den attiske, arkaiske type IIa. Her er dog en palmette i stedet for lotus'en. Forbilleder for palmettebladenes konvekse form kender jeg ikke, måske er det Friends egen udformning. Der er også stor lighed med Athena Aphaia templets antefixer. De krumme spidser på palmettebladene under de øverste volutter er en senere, klassisk form.

5. Birgitte Marie Szybrowski, født Rosendahl, 1751-1832. Udført 1832.

Tidligere Assistens Kirkegård, København. Opp kat. 65, N-N. kat. 116 Fig. 95.

Kun en tegning af stelen er bevaret, og den viser et anthemie med 13-bladet palmette af den senarkaiske type IIc og senere. Freund har valgt kun at vise palmetten, som har konkave blade. Antefixer fra Parthenon med de smalle kantlister er sikkert inspirationskilden. Anthemiet er også anvendt på malermester C.I. Petersens gravstele fra 1857, Assistens Kirkegård, afd. D 215. Skaft og anthemie er udarbejdet i to stykker – kan anthemiet være genanvendt fra Szybrowskis stele?

6. Frederik C.C. Münter 1761-1830, mindetavle udført 1834 (fig. 8)

Frue Kirke, København. Opp kat. 80, N-N kat. 117

Relief med topstykke med lotus- palmette frise med volutbånd under. Under den centrale palmette volutter i lyreform med indskrevet ornament, cf. anthemiet på Adam Müllers stele, nr. 4.

7. Fridrich Ernst Johann von Ohlrogge 1772-1839. Udført 1839-40 (fig. 9)

Helsingør Kirkegård. Opp kat. 125, cf. N-N kat. 113 med fig. 18 på s. 34-35. Kryger 1989. Monumentet blev bekostet af svigersønnen Carl Sivart Lous, som også betalte for sin faders, nr. 13, nedenfor.

Dobbeltsidet gravstele med topstykke udformet som et lavt saddeltag med en lotus- palmette frise forbundet ved volutbånd på alle fire sider.

Forbilledet for begge topstykker er et meget forslået arkitektonisk fragment af ubestemt anvendelse. Af Möbius 1949, 15 med Taf. 3b dateres stykket til det sene 5. årh. f.Kr. (for sent, mener jeg). Det vises urestaureret af Blouet II, 1833 pl. 81 nr. vii, og rekonstrueret i *Antiquities of Athens* 1830, 45 pl. II,4 og af Stackelberg 1837 Taf. IV,3 (fig. 1, forneden og til venstre). Friends udførelse ligger tæt op af Stackelbergs, men er truk-



Fig. 6a-b Antefixer fra Athena Aphaia templet på Aegina, fra Blouet 1838, og fra Parthenon, afstøbning i British Museum.



Fig. 7. Adam Müllers gravstele, nr. 4, i familiegravstedet.



Fig. 8. Mindetavlen for Frederik Münter, nr. 6.



Fig. 9. Fridrich Ohlrogges gravstele, nr. 7.





Fig. 10. Anders Larsen Høyen og andre familiemedlemmers gravstele, nr. 8.

ket lidt sammen og hans anthemiefrise er i lavt relief (ikke frithugget). Det løgformede ornament i midten er derimod udarbejdet à jour, mens originalens er i lavt relief. Udformningen af siderne med en centralpalmette med en lotus på hver side er Friends egen. Stackelberg viser en anden løsning, og Freund har tidligere skitseret det anderledes. Freund har arbejdet selvstændigt inden for en given ramme og har brugt forlægget til to hver for sig enestående monumenter.

b. Efter originaler fra den senklassiske periode, ca. 400-300 f.Kr.

8. Anders Larsen Høyen 1762-1831, og familie. Udført 1832 (fig. 10)



Fig. 11 Salomon Ahron
Jacobsons gravstele, nr. 11.

Assistens Kirkegård, afd. E 585, København. Opp kat. 57, N-N kat. 111. Gravmælet blev bekostet af sønnen, kunsthistorikeren Niels Lauritz Høyen. Han var en nær ven af Freund og også professor på Kunstakademiet.

9. Henriette Cathrine Bugge, født Henrichsen 1766-1830, og familie. Udført 1832

Assistens Kirkegård, afd. B 794-795, København. Opp kat. 58

10. Frederik R. Kuhlau 1786-1832. Udført 1835

Assistens Kirkegård, afd. A 97, København. Opp kat. 91

11. Salomon Ahron Jacobson 1754-1830. Udført 1835 (fig. 11)

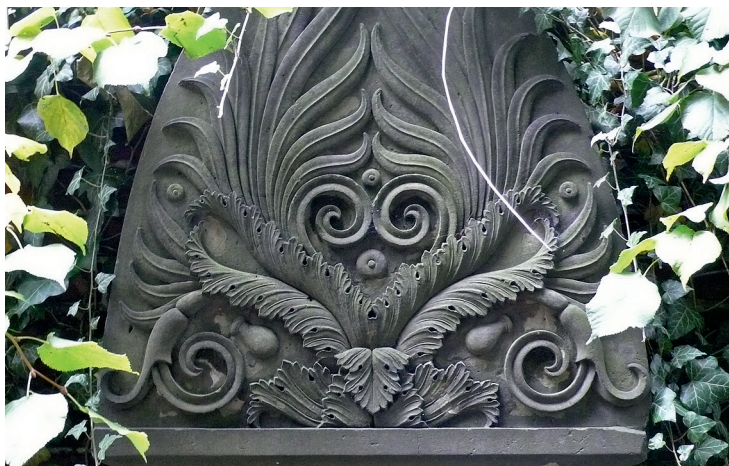
Mosaik begravelsesplads i Møllegade, København. Opp kat. 64, N-N kat. 115

Op fra en bund af akantusblade vokser i midten to ribbede stængler, som ender i volutter og en otte-bladet palmette, og til hver side én, som ender i halvpalmetter. Disse er afsat som halve akroterer og ligesom spejler midtpalmetten, som dog er større. Mellem palmetterne er der lotusblomster og øverst en lille rosette. Anthemiet er i ganske kraftigt relief og er med kun små ændringer kopieret fra Stackelberg 1837 Taf. III,5 (fig. 12). Han viser ikke skaftet, hvad måske forklarer, hvorfor Freund ikke viser rosetter der, bortset fra på nr. 11, hvor de er glatte (uden blade).

Fig. 12 Forlægget for Høyens og Jacobsons gravsteler, fra Stackelberg 1837.



Fig. 13 Hans Henrik og Sophie Dorthea Frosts Gravstele, nr. 12.



12. Hans Henrik Frost 1766-1825, Sophie Dorthea Frost, født Hey 1772-1829. Udført 1832 (fig. 13)

Assistens Kirkegård, oprindeligt opstillet afd. B1 31, nu op mod muren ud mod Jagtvejen (vest). København. Opp kat. 54

13. Carl Christian Lous 1782-1837. Udført 1840

Frederiksværn (nu Stavern) i Norge. Opp kat. 130. Monumentet blev bekostet af sønnen Carl Sivart Lous, som også betalte for sin svigerfaders, nr. 7, ovenfor, cf. Kryger 1989, 101.

Op fra akanthusbunden vokser volutter, to svajede palmetter og, til siderne, volutter og palmetteblade. Herimellem lotusknopper og rosetter. Anthemiet er gengivet både i *Antiquities of Athens* 1830, 45, pl. I,1 (fig. 14) og Stackelberg 1837, Taf. IV,1 (fig. 1, foroven). Det er præcist kopieret, idet det dog er presset lidt sammen, så Freunds udgave er lidt slankere end originalens. Rosetterne på skaftet er glatte, præcis som på tegningen i *Antiquities of Athens*.

14. Christian 1742-1823 og Mette Augusta Brøndsted, født Petersen 1758-1832, arkæologen Peter Oluf Brøndsteds forældre. Udført 1832 (figs. 15-16)

Klosterkirkens Kirkegård, Horsens. Opp kat. 62, N-N kat. 114

15. Henrik Gerner von Schmidten 1799-1831. Udført 1832

Frederikssted, St. Croix. Opp kat. 63

Stelen i Horsens er unik i Freunds produktion ved sit format, idet den er 2,08 m høj, spidser let til opad (0,60-0,56 m), tykkelse kun 0,16-0,13 cm. Den er hermed langt mere 'græsk' end alle de øvrige kraftige steler inklusiv von Schmidten's.

Grænsen mellem topstykke og skaft er heller ikke afsat. Særlig bemærkelsesværdig er akanthusbunden, hvis blade unikt står plastisk og kraftfuldt frem ud over siderne. Op fra stænglerne vokser to palmetter med henholdsvis tolv og ti blade. Øverst er gengivet en ubestemt frugtliggende genstand, en blomsterknop? Anthemiets forlæg er gengivet i *Antiquities of Athens* 1830, 53, pl. I (fig. 17a), og af Stackelberg 1837, Taf. IV,4 (Fig. 1 til højre og 17b). I førstnævnte værk vises både en fin opmåling af den afslåede original og en rekonstruktion. Alle tegninger viser et midtblad, og det rekonstrueres med en fremadbøjet spids, så det kunne Freund blot have gengivet. Men måske Brøndsted havde



Fig. 14 Forlægget for Frosts gravstele, fra *Antiquities of Athens* 1830.

noget bestemt i tankerne? Der er ingen rosetter på skaftet, måske fordi skaftet ikke er vist i de lærde værker, men iøvrigt var der næppe plads, for hele skaftet er fyldt med en lang indskrift. Gravmælet er bemærkelsesværdigt i Freunds samlede produktion. Måske har han ydet noget særligt i tæt samarbejde med Brøndsted? Denne bestilte iøvrigt samme år et gravmæle for sin tidligere rektor, Ole Worm 1757-1830, en gravlekyth i bronze, som står sammesteds. Opp kat. 59, H-N kat. 112.

Fig. 15-16 Christian og Mette Augusta Brøndsteds gravstele, nr. 14.



Anthemiet er også anvendt på en gravstele på Holmens Kirkegård, København, for P. Outzen Boisen, død 1862. Opp kat. 114. Formen på stelen er kompakt, akanthusbladene holder sig inde på stelen, og der er tilføjet relieffer.

16. Hermann Treschow Gartner 1785-1827. Udført 1832 (fig. 18a)

Garnisons Kirkegård, København. Opp kat. 116, N-N kat. 28
Op fra akanthusbunden vokser to kraftige, rillede stængler, som ender i volutter og en ti-bladet palmette. Som noget unikt ses forneden hjortepotomer, som springer frem på hver side af akanthusbunden. Øverst i midten en lille rosette. I lavt relief på flad bund. På skaftet detaljeret udarbejdede rosetter og et relief. Både anthemiet og de fine rosetter er kopieret fra *Antiquities of Athens* III, 1794, 17 (fig. 18b) og 1827, pl. 15 fig. 1, en temmelig svag tegning, som viser motivet delvist rekonstrueret og på en rektangulær baggrund. Her ses også overdelen af hjortenes bagben, men Freund valgte kun at vise forkroppen. Hans fremstilling af stængler, volutter og palmette blade er som helhed mere kompakt, et træk, som også den spidsbuede indfatning bidrager til. Hans resultat overgår langt forlægget.

17. Jens Møller 1772-1833. Udført 1836 (fig. 19)

Assistens Kirkegård, afd. D 137. København. Opp kat. 118, N-N kat. 117

18. Anne Kirstine Mørch, gift Nielsen 1788-1833. Udført 1836?

19. Hendes søn Harald Regner Nielsen 1824-1899.

Begge opstillet på Søndre Kirkegård, Århus, nu i Rådhusparken. Vel udført samtidig med nr. 16. Cf. Zahle 2008. Ikke hos Opp og N-N.

Op fra en bund af akantusblade vokser i midten to ribbede stængler, som ender i volutter og palmetter, og til hver side én, som ender i halvpalmetter. Mellem bladene er der små rosetter og i midten en lille lotus. På skafterne er der detaljeret udarbejdede rosetter. Anthemiet er kopieret fra *Antiquities of Athens* 1830, 45, pl. I,2 (fig. 20), og meget elegant udført. Den græske stele var opstillet for en tilflytter til Athen fra Kition på Kypern.

c. Efter andet forbillede end gravmæler.

20. Jens Bloch 1761-1830. Udført 1835

Viborg Kirkegård. Opp kat. 92

Topstykket med dobbeltsfinks med ni-bladet palmette og lotusblomster. På skaftet rosetter.



Fig. 17a-b Forlæggene for Brøndstedts gravstele, fra *Antiquities of Athens* 1830 og Stackelberg 1837.



Fig. 18a-b Herman Treschow Gartners gravstele, nr. 16, og dens forlæg, fra *Antiquities of Athens* III, 1794.



21. Otto og Anna Kristine Westengaard, født Lange, som døde i henholdsvis 1835 og i 1834. Udført 1837 (fig. 21)

Kundby Kirkegård. Opp kat. 114, N-N kat. 93, 94, 120. Gravmælet blev bekostet af svigersønnen, kunsthistorikeren Niels Lauritz Høyen.

Som ovenstående, men også med et relief af "Den kloge Jomfru" på skaftet.

Topstykkets motiv er kopieret direkte fra et antefix, som Brøndsted publicerede i 1830, 153, afbildet Nørregård-Nielsen 1986, 58 fig. 30. Relieffet med den stående kvinde er utvivlsomt inspireret af et græsk gravlief fra ca. 450 f.Kr., Giustiniani-stelen i Venedig. Den fik Kunstakademiet en afstøbning af i 1825, cf. Kjerrman m.fl. 2004, 243 inv. KG243. Westengaard stelen er i sin helhed blevet kopieret for F.E.H. Stockfleth, 1857-1905; Assistens Kirkegård, København, afd. M15.2, Fuente Pedersen 2000, 44 fig. 2, og s. 51.

d. To steler fra 1833

22. Peter Lindegaard 1758-1832. Udført 1833 (fig. 22)

Assistens Kirkegård, København, nu Kongens Have. Opp kat. 70

Fra en bund af akanthusblade står akanthusblade op, hvorfra udspringer blomsterknopper og en 12-bladet palmette. I lavt relief på flad bund. Derfor, cf. dog nr. 16, og fordi intet forlæg er mig bekendt, er anthemiet måske et selvstændigt arbejde af Freund. På skaftet er der ingen rosetter, men et relief er indfældet. En afstøbning af anthemiet tilhører Kunstakademiet og er deponeret i Antikmuseet, Aarhus Universitet, se Kjerrman m.fl. 2004, 353 inv. KG852.

23. Anne-Marie de Coninck, gift Muysson 1738-1811. Udført 1833.

Assistens Kirkegård afd. D 540, København. Omtalt af Kryger 1999, 238. Ikke hos Opp og N-N

Glat topstykke med indskrift i versaler. På skaftet detaljeret udformede rosetter.

Freunds brug og bearbejdning af forlæggene

Freund introducerede den græske rosette- palmette stele i 1832 og havde som hjælpemidler en række forlæg i upublicerede og publicerede tegninger og opmålinger. Han modtog bestillinger fra kunsthistorikeren Niels Lauritz Høyen, som var meget antikkyndig, og fra Peter Oluf Brøndsted, som netop samme år, efter mange års udlændighed, slog sig ned i København. Det er meget nærliggende at formode, at de ved

Fig. 19 Jens Møllers grav-
stele, nr. 17.



deres bestillinger tilskyndede og inspirerede Freund til at bruge det rige materiale. Så meget mere som de naturligvis må have kendt til hans optagethed af antik ornamentik.

Hans udgangspunkt var tegninger af anthemier, som enten kun var bemalede, altså helt uden relief, og anthemier, som var plastisk udformede. Stackelbergs tegninger viser kun sternerne forfra, mens der i *Antiquities of Athens* og hos Blouet også findes instruktive vuer fra siden. Her ses det klart, hvordan anthemierne er konkave, idet de er indfældet i topstykket, et træk, der går igen i de fleste af Friends kopier. Men flertallet af de tegninger, som Freund havde som arbejdsgrundlag, gengiver originalerne i mere eller mindre rekonstrueret tilstand.

Det kan ikke fastslås, om Freund havde afstøbninger til hjælp. I hvert fald har han ikke brugt nogle af de bevarede afstøbninger af anthemier, som blev erhvervet af Kunstakademiet i København formentlig allerede fra 1830-erne og med sikkerhed før 1866, cf. Kjerrman m.fl. 2004, 352-353. De er nu deponeret og udstillet i Antikmuseet, Aarhus Universitet. Som det kan ses på bl.a. Assistens Kirkegård og Vestre Kirkegård i København, er flere af disse blevet kopieret til gravsteler i anden halvdel af 1800-tallet og senere.

Ofte er Friends kopier meget tæt på forlæggene, men i omsætningen fra en tegning til en plastisk fremstilling skal der tages mange beslutninger, og der ses mange mindre afvigelser i designet. I nogle tilfælde er der, som det er fremgået,

Fig. 20 Forlægget for Jens Møllers gravstele, fra *Antiquities of Athens* 1830.



sket betydelige ændringer. Det gælder dem med arkaiske forlæg nr. 1-4, nr. 5-7 samt de mesterlige steler for Brøndsteds forældre, nr. 14, og for Treschow Gartner, nr. 16. Overfladerne er overalt levende, præcise og aldeles gennemarbejdede. I brugen af rosetter øverst på skaftet forholder han sig ganske frit: de udelades af pladsgrunde og grunde, som vi ikke kender til.

I sjældne tilfælde forholder han sig meget frit inden for den ramme, som topstykket udgør. På nr. 20 og 21 har han valgt et motiv fra et arkitekturelement, som dog er et antefix af samme form som topstykkerne. Alene nr. 23 skiller sig helt ud, ved at der kun er skrift.

De græske stellers betydning for Freund

Det fremgår af flere af Friends breve, at gravmæler (ligesom for mange andre kunstnere) ikke var i centrum for hans kunstneriske stræben. F.eks skriver Victor Freund om årene umiddelbart efter hjemkomsten fra Rom:

at han dog ikke aldeles rolig kunde hengive sig til denne Tilværelse, hvor Ligstene og atter Ligstene var al hans Haaben og Tragten, uagtet de Dødes Stene skulde Tale et Alvorsord til de Levende, ses af et andet Sted i samme Brev [1832], hvor det hedder: "I Italien drømte jeg om store Ideer og herlige Skikkelser; nu maa jeg krybe henad Jorden. Faar jeg flere kræfter, skal jeg nok levere andre Ting end Gravminder."



Fig. 21 Otto og Anna Kristine Westengaards gravstele, nr. 21.

Og i 1833 skriver han til H.W. Bissen:

Utrætelig og ufortrøden arbejder jeg Alt hvad der tilbyder sig, om der er nok saa ringe Kunst i samme, for at skaffe Liv og virksomhed i Atiljererne. – Det meste hvad jeg hidintil arbejdede har været at klappe die Døde paa Graven, at reise dem minde Sten der ei har levet.

Men det er næppe den fulde sandhed om Friends arbejde med gravsteler, som han, som nævnt, tog fat på i 1832 i samarbejde med og for sine nære venner og kolleger. Den høje, undertiden suveræne kvalitet i både kopier, bearbejdnings- og selvstændige arbejder gør anthemierne til alt andet end venstrehåndsarbejder. Det er indlysende, jævnfør Hauchs notat fra Rom ovenfor, at Freund havde en dyb interesse for antik ornamentik. Det gjaldt bestemt også de græske gravstellers ornamentik, som det fremgår af Victor Friends biografi. Teksten er så inspireret, at man føler sig delagtiggjort i Hermann Ernst Friends egen forestillingsverden.

Overalt, hvor Lejligheden bød sig, havde Freund ivrig studeret de forskjellige Former, hvormed de græske Gravsteler optræde, og talrige Udkast, der baade stamme fra selve Originalerne og fra Afbildningerne, bære Vidne om hans Alsidighed i den Retning – ja enkelte ægyptiserende Modifikationer ere ogsaa medtagne. De Former, som han hyppigst anvender, ere for det Første dem, der må anses for de ældste hos Grækerne, hvor Stelen afsluttes med en Cirkelbue eller en paa begge Sider noget trykket Halvkreds, der er tænkt slaaet over to Centra, og denne Anthemion faar sin ejendommelige Karakter ved de Blomster- og Bladprydelse, der smykke dem enten i Relief eller i hvert Fald angives ved Farver paa den glatte Flade. Her var rig Lejlighed for Grækeren til at udtømme hele sin Skjønhedssands ogsaa i det rent Dekorativt, og det er beundringsværdigt, hvilken Mangfoldighed i Karakteren fra det strengeste alvorlige til den mildeste oplivende der kan lægges for Dagen i den forskjellige, palmetagtige Sammensætning af disse Akanthus- eller Lilje-Blade, disse Asfodelblomster eller Lotusknopper, der variere i det Uendelige, og som igjennem de altid harmoniske Bevægelser i Linjerne svare til hele den Skala af Stemninger, der kan opstaa i det Menneskes Sjæl, der træder hen foran Gravstelen.

Giver man sig tid foran Friends anthemier, fornemmer man hans lidenskabelige engagement for form, balance og harmoni. Og han fandt rige muligheder i den græske klassiks ornamentik, som han omplantede til såvel Nørrebro i København som til mange andre steder for sine antikbegeistrede venner

og beundrere. Stelerne er utænkelige uden de græske forbilleder, og de skriver sig ind i en umiskendelig dansk sammenhæng, som afsløres af stelerne form, og fordi de kan ses som frugten af det nære samarbejde mellem kunstneren og de to betydelige forskere og kulturpersonligheder Høyen og Brøndsted. Endelig er de umiskendelige arbejder af Freund. Han skabte gravmæler, der såvel i form som renfærdighed er enestående, også i international sammenhæng.

Med sine 'græske' steler levede Freund op til Kunstakademiets idealer for kunstskeelse, nemlig gennem dyb fortrolighed med traditionen selvstændigt at skabe noget nyt. Johannes Wiedewelt udtrykker det i 1762 således: *Mit fornemste Studium [-] har været at undersøge Konstens Deele, for derved at formere mig en Stiil, som kan have Overensstemmelse med Naturen og Sandheden af en Ting, uden at være Copiist*, og i 1828 skriver N.L. Høyen om en statue af Thorvaldsen: *Dette er et af de Arbejder, som kunne lære den unge Konstner, hvad det vil sige at studere et andet Konstværk, føle sig ind i det og ligesom bemægtige sig den levende Aand, der besjæler det, for med den selvstændig at skabe et nyt Værk*. Freund udtrykte det selv således: *Kunde jeg bare engang opfinde og udføre Noget, der var saa godt i sit Slags ... saa vilde jeg sige, at jeg ikke havde levet forgjeves*. (citeret ovenfor). Men Freund stod på en skillevej i sin beundring for den klassiske kunst, og omfanget af hans kopiering er både overraskende og noget nyt i gravkunsten. Oppermann 1916 skriver, at *Den græske stele var blevet Idealet, som han kun i enkelte Tilfælde egentlig kopierede, men som han næsten altid brugte som Grundlag for sit Arbejde*, og han anfører, at Stackelbergs afbildninger *næppe kan have været ham til synderlig Nytte*. Victor Freund er mere subtil og udtrykker Friends dilemma således:

Naturligvis findes der enkelte græske Former, der have virket saa stærkt paa Freund ved deres store Skjønhed og ægte konstneriske Holdning, at han ikke kunde modstaa Lysten til at anvende dem uden nogen Tilsætning af sit Eget, og det er saaledes Tilfældet med adskillige af de Gravmonumenter, Stachelberg har aftegnet som Mønstre i sit bekjendte Værk om Hellenernes Grave. ... I det Hele er det sjældnere, at Freund benytter de græske Motiver aldeles saaledes, som han forefinder dem; men paa Grund af den stærke Sympathi imellem hans egen Følelse og den, der har kaldet saa mangen en dejlig, græsk Konstnertanke til Live, var han i Stand til at foretage Forandringer med hine uden at forvanske eller fordærve.

Friends respekt for forlæggene, som udtrykker sig som kopiering, skyldtes måske også en videnskabelig bevidsthed, som

lå i tiden, hvor såvel kunsthistorien som den klassiske arkæologi begyndte at tage form som videnskabelige discipliner, og her har han haft Brøndsted som nærmeste læremester. Men for kunstnere var det en farlig vej, der snart enten skulle føre til epigoneri eller til forkastelse af antikkens kunst som norm-sættende.

Tak til Erik Henriques Bing for hjælp under besøg på Mosaisk Begravelseplads i Møllegade og til Karin Kryger for gode samtaler og henvisninger. Også tak til Ernst Jonas Bencard og Emma Salting for kritisk gennemlæsning af manuskriptet.

Hvis ikke andet er anført, er det forfatterens fotos.

Fig. 22 Peter Lindegaards gravstele, nr. 22.



Litteratur:

Antiquities of Athens Measured and Delineated by J. Stuart & N. Revett III, London 1794, genudgivet 1827.

Antiquities of Athens and other Places in Greece, Sicily etc. Supplementary to The Antiquities of Athens by J. Stuart & N. Revett. *Delineated and Illustrated* by C.R. Cockerell, W. Kinnard, T.L. Donaldson, m.fl., London 1830.

A. Blouet, *Expédition scientifique de Morée, ordonnée par le gouvernement français I-III*, Paris, 1831, 1833, 1838.

A. Brückner, *Der Friedhof am Eridanos*, Berlin 1909.

P.O. Brøndsted, *Voyages dans la Grèce accompagnés de recherches archéologiques I-II*, Paris 1826, 1830. Samtidig udgivet på tysk.

J. Christiansen, *Lyset fra Akropolis. Danmark og Grækenland i 1800-tallet*, Ny Carlsberg Glyptotek, København 2000.

L. Dupré, *Voyage à Athènes et à Constantinople ou collection de portraits, de vues et de costumes grecs et Ottomans*, Paris 1825.

H.E. Freund, "Et Brev fra H.E. Freund", *Meddelelser fra Ny Carlsberg Glyptotek* 2, 1945, 49-51.

V. Freund, *H.E. Friends Levned*, København 1883, 168, 180-183.

E. de la Fuente Pedersen, "Tradition og Fornylse. Gravminder fra o. 1900 på Vestre Kirkegård i København", *Kirkegårds-kultur* 2000, 42-57.

E. de la Fuente Pedersen & M. Linnée Nielsen, *Skriften på stenen. Vestre Kirkegårds bevaringsværdige Gravminder*, 2001.

C. Hauch, *Minder fra min første Udenlandsrejse*, København 1871, 256.

N.L. Høyen, *Nogle Bemærkninger over de paa Charlottenborg udstillede Konstsager*, København 1828, 14. [Samlede Skrifter I, 1871, 43]

P. Kjerrman, B. Nørgaard, J. Zahle, J. Bertelsen (red.), *Spejlinger i Gips*, Det Kgl. Danske Kunstakademi, København 2004.

K. Kryger, *Allegori og Borgerdyd, Studier i det nyklassicistiske gravmæle i Danmark*, København 1985.

K. Kryger, "Gravmælet over Friderich Ernst Johan von Ohlogge af H.E. Freund", *Helsingør Kommunes Museers årbog* 1989, 99-104.

K. Kryger, "Jødisk gravmælekunst i Danmark", M. Gelfer-Jørgensen (red.), *Dansk Jødisk Kunst*, København 1999, 229-263.

J. Lund, "At rejse er at dø – den protestantiske kirkegård i Athen", *Sfinx* 29.4, Århus 2006, 151.

P.A. Memmesheimer, *Das klassizistische Grabmal. Eine Typologie*, Bonn 1969.

M. Moltesen, m.fl., *Katalog Grækenland i klassisk tid*. Ny Carls-

- berg Glyptotek, København 1995.
- K. Monrad, *Ragnarokfrisen af H.E. Freund*, Statens Museum for Kunst, København 1986.
- H. Möbius, *Die Ornamente der griechischen Grabstelen*, Berlin 1949 (1969).
- H.E. Nørregård-Nielsen, *Omkring Loke. Arbejder af Hermann Ernst Freund*, Ny Carlsberg Glyptotek, København 1986. Forkortet "N-N".
- T. Oppermann, *Billedhuggeren H.E. Freund 1786-1840. En Kunsthistorisk Skildring*, København 1916, 114. Forkortet "Opp".
- Politikens Dansk Kunsthistorie III*, 1972, 317-318: V. Poulsen, "Gravmæler og mindesten".
- G.M.A. Richter, *The Archaic Gravestones of Attica*, London 1961.
- A. Scholl, "Die attischen Bildfeldstelen des 4. Jhs. v. Chr. Untersuchungen zu den kleinformatigen Grabreliefs im spätklassischen Athen", *Athenische Mitteilungen, Beiheft 17*, 1996.
- O.M. von Stackelberg, *Die Gräber der Hellenen, Text und Atlas*, Berlin 1837.
- U. Vedder, *Untersuchungen zur plastischen Ausstattung attischer Grabanlagen des 4. Jhs. v. Chr.*, Frankfurt 1985.
- Weilbach: nyt dansk kunstnerleksikon*, København 1895-1896.
- Weilbach: dansk kunstnerleksikon*, København 1994-2000.
- J. Werner, *Gravminder fra Københavns og Frederiksbergs Kirkegaard*, København 1912.
- J. Wiedewelt, *Tanker om Smagen udi Konsterne i Almindelighed*, København 1762, 31.
- J. Zahle, "Politimester Jørgen Nielsen og hans kunstneriske trosbekendelse", V. Nørskov, (red.), *Antikken i Århus*, bog i forbindelse med udstilling af samme navn, Antikmuseet, Aarhus Universitet, 2008.

TILFØJELSE:

Under 2. korrektoren fik jeg sporet det sjældne plancheværk af Lewis Vulliamy, *Examples of ornamental sculpture in architecture: drawn from the originals of bronze, marble, and terra cotta, in Greece, Asia Minor, and Italy, in the years 1818, 1819, 1820, and part of 1821*, vol. I-VII, London 1823-1827. Her findes bl.a. de umiddelbare forlæg for stelerne nr. 6 og nr. 14 samt for Lindegaards stele nr. 22. Også for sidstnævnte stele havde Freund således et antikt forlæg.

Fra Nilen til Kaløvig

Af Carsten Bach-Nielsen

Lektor i kirkehistorie, lic.theol & exam.art.



Johannes Wiedewelt:
Ægyptisk kanapeurne.
Studietegning fra Rom
1750'erne.
Danmarks Kunstbibliotek,
Samlingen af Arkitekturteg-
ninger.

Oplysningstiden i 1700-tallet opløste meget af det traditionelle europæiske tankegods. Den tyske filosof G.E. Lessing bidrog med sin fortælling om de tre ringe i skuespillet *Nathan den Vise* til, at kristendommen efterhånden ansås for at være en religion på linie med andre af verdens religioner. Dem kendte man nemlig stadig mere til, ligesom man i stigende grad respekterede dem. Lessings skuespil, der bygger på en middelalderlig fortælling, handler om tre ringe, der repræsenterer kristendommen, jødedommen og islam. Alle kan de repræsentere den religiøse sandhed, skønt ingen ved hvilken ring, der er ægte. Læren heraf er, at hvad man tror og mener, hvilken positiv religion, men bekender sig til, kan være ret så underordnet, for hvad det kommer an på, er at handle ædelt og retsindigt.

I århundreder havde de lærde pløjet sig igennem religiøse tekster fra den græsk-romerske verden, men i 1700-tallet fik man øje på en ny oldtidskultur, der hidtil havde været gådefuld og svært tilgængelig, nemlig den ægyptiske. Kunstneren Marcus Tuscher mangfoldiggjorde kaptajn Nordens skitser fra dennes Ægyptensekspedition i 1738. I Rom tegnede nyklassicisten J.F. Wiedewelt ægyptiske skulpturer, medens den europæiske offentlighed hengav sig til ægyptiske mysterier i Mozarts opera *Tryllefløjten* eller i tidens mange eksklusive frimurerloger.

Det sene 1700-tals nyreligiøse bølge kan ofte aflæses i tidens gravkunst, hvor det snarere er undtagelsen end regelen, at monumenterne prydes af kristne symboler. Kendskabet til – eller i det mindste forestillingerne om – de antikke religioner leverede et billedsprog, som man lod låne nye ord til de gam-

melkendte kristne sandheder. Oplysningstidens yndlingstanke om sjælens udødelighed udtryktes således med større letthed, når man fandt sine forbilleder i fremmede og fjerne religioner, der rummede denne forestilling.

Gudsforestillingerne ændrede sig især radikalt i den sene del af Oplysningstiden, som vi kalder rationalismen. Gud blev omtolket til en almagt, hvis stemme kunne høres mange andre steder end i kirken. Ikke mindst lød den i moralen, i kaldet til at blive en nyttig og aktiv samfundsborger, der tjente det almene vel ved sine dyder og høje moralske standard. Oplysningstiden var særdeles from, når den hyldede de nyttige, menneskelige dyder og lovpriste den fjerne og vagt tegnede Gud, men Kristus og Helligånden var der ikke plads til. End ikke trosbekendelsens tanke om kødets opstandelse sagde oplysningens folk noget. Dette ansås allerhøjest som nogle primitive tanker, Jesus havde gjort brug af for at imødekomme sine samtidige tilhøreres forståelseshorisont. Naturligvis opstod kødet og kroppen ikke. Og hvorfor skulle den det, når man mente, at sjælen var det fineste og vigtigste? Sjælen var helt i overensstemmelse med oldtidens græsk-hellenistiske tankegang udødelig. En populær folkebog af tyskeren Salzmann sandsynliggjorde, at himlen allerede var på jorden, men at udødeligheden dog bestod som et hinsidigt rige af en højere orden – et elysium for de salige ånder. Dette sammenfattedes i tidens yndlingsbegreb lyksalighed.

I takt med at forståelsen af kristendommen ændrede sig i retning af det lyse og optimistiske, flyttede også gravene omkring 1800 fra kirkerummet ud under alnaturens høje himmel. Fra Bregnet Kirkegård i Kalø Vig er udsigten under himlens hvælv svimlende over grønne banker og blått hav. I denne pragt rejstes i 1816 et særegent monument over forpagteren på Kalø Slot, Jens Dinesen. Kunstnerens navn er ukendt. Indskriften på den lyder:

HAN DØDE,
MEN HANS MINDE LEVER
I VORE HIERTER, THI
TROFASTHED RETIND
GAVNELYST UEGENNYTTIGHED
VARE HANS SIELS SANDE
EGENSKABER DERVED
BLEV HAN OS SAA KIER. MANGE
SAA ELSKELIG. HANS DRIFTIGHED
UDVIDEDE HANS VIRKEKREDS, GAV
HAM INDFLYDELSE HÆDER OG
FORMUE, MEN DEN BETOG HAM EI



Gravmæle over Jens Dinesen, Bregnet Kirkegård.
Foto: Carsten Bach-Nielsen, 2007.

DET GODE HIERTES FØLELSE, FOR
GUDSFRYGT VENSKAB OG ARMOD
TIDENS PLAGEAAND VOVEDE SIG
EI TIL HAM, THI HAN ØNSKEDE IKKE
DEN URENE VINDING KUN DETTE
AT LEVE OG GAVNE VAR HANS
ØNSKE, MEN ALMAGTS STEMME
KALDTE HAM TIL LYKSALIGHEDENS
HIEM, FOR DER AT HØSTE HVAD
HER VAR SAAET, IO MINDET OM DIN
DAAD FORKLAREDE SKAL TRØSTE
OS INDTIL DET ENGANG UNDES OS
IGIEN AT DELE LOD MED DIG.

KIERLIGHED OG HENGIVENHED
OPRETTEDE DENNE STØTTE TIL MINDE
OM FORPAGTER IENS DINESEN
SOM DØDE PAA CALØE D: 3. JULY 1816

HERUNDER ER NEDLAGT DET DØDELIGE
AF IENS DINESEN
FØDT PAA RØRBECH HOUGAARD
DEN 18 JULY 1778 AF FORÆLDRENE
DINES CHRISTENSEN OG
HUSTOE KIRSTEN KIELDS
DATTER.
HAN DØDE SOM FORPAGTER PAA
CALØE. EFTER AT HAVE LEVET
I 37 AAR 11 MAANDEDER
OG 15 TEN DAGE.

I den lange indskrift over den fromme og godhjertede mand hedder det med tidens sprog, at almagts stemme kaldte ham til lyksalighedens hjem, men at han dog stadig ved mindet lever i sine venners hjerter. Det dødelige af Jens Dinesen ligger her: kroppen. Men indskriften, der priser Dinesens rene og dyrebare hjerte, peger på et ret enestående motiv, der ses nederst på gravmælet. Her er Dinesens hjerte symbolsk og demonstrativt udstillet på en næsten makaber måde. Nemlig i en oldægyptisk kanopekrukke, der befinder sig i en grotte. Kanopen er ligefrem hjerteformet.

Sådanne kanopeurner kendes fra Ægyptens gravkamre, hvor de brugtes til opbevaring af den dodes indvolde ved balsamering af legemet. Lågene på disse udformedes oftest som

menneske- eller dyrehoveder. De symboliserede de guddomme, der antoges at stå i forbindelse med og beskytte menneskets indre legemsdele. Kanopen på Dinesens grav er nok vejrbidt, men et menneskehoved anes som låg.

Oventil prydes monumentet af en medaljon i marmor. Ved første øjekast ligner det en lettende ørn, men formodentlig er der snarere tale om en due med en blomst i næbbet. Denne døde blomst, der bæres til ny blomstring på de himmelske enge, modsvares af en blomst, der ligger vissen på jorden under fuglen.

Graven fastholder således stærkt polariteten mellem det timelige og det evige, mellem det jordiske og det himmelske.



Gravmæle over Jens Dinesen, detalje med indskriftstavle. Bregnet Kirkegård. Foto: Carsten Bach-Nielsen, 2007.

Dinesens sjæl høster på himmelske enge, men hans kødelige minde står synligt og konkret lige her i kanopen.

Særligt for kirkegården i Bregnet er, at Dinesens gravmæle er citeret, kopieret, omstøbt og omfortolket i et lige godt 50 år yngre gravmæle, der nu står lige ved siden af.

En træstamme af pudset cement er i 1868 sat på murermester Knud Andersens familiebegravelse. Det er umiddelbart en simpel metervare af den slags, man møder overalt på landets kirkegårde – og dog alligevel anderledes. Gravmonumentet er meget slidt af vejret og indskrifterne næsten ulæselige.

Forsiden rummer i indskriftsfeltet ud over murermester Andersens navn et salmevers, der kun delvist kan skimtes, da en del af pudsen er sprængt af:

... det Under skee
... sødt dit Rige see
... din Favn
...delige Navn.

Til venstre: Gravmæle over Jens Dinesen, detalje med kanopeurne.

Bregnet Kirkegård.

Foto: Carsten Bach-Nielsen, 2007.

Til højre: Gravmæle over Jens Dinesen, medaljon med due.

Bregnet Kirkegård.

Foto: Carsten Bach-Nielsen, 2007.

Herunder: "Christus døde for vore Synder. 1. Cor. 13.3."

Det overraskede ved monumentet er dog, at udsmykningen på bagsiden viser marmormedaljonen med duen fra Dinesens gravmæle kopieret i cementpuds. I det bølgende skriftbånd læses:

Naar Duen her ej finder Ly
Da maa den hjem til Arken ty.





Gravmæle over Knud Andersen.

Foto: Carsten Bach-Nielsen, 2007.

Længere nede på stammen er det udsparet et kors, hvori der er en skrifthenvisning til Johannes 20,27. Det er stedet om den vanthro Thomas, der afsluttes af ordene "Vær ikke vanthro, men troende". Derpå følgende vers af Boyes salme "Dybt hælder Aaret i sin Gang":

Jeg veed hvor Haabet grønnes da
Naar alting falmer her
Min Frelzers Træ paa Golgata
En evig Krone bær.

Derpå en henvisning til "St. Pauli Brev til de Romerske 4. Capitel". I dette kapitel står der mangt og meget, men hovedtemaet er Abrahams tro som forbillede for den kristnes tiltro til Guds forjættelser.

Vi er nu åbenlyst hinsides oplysning og rationalisme, nemlig i vækkelsernes tid. Djursland blev på længere sigt er kendt som et af Indre Mission stærkt præget område. Duen fra Dinesens gravmæle tolkes nu entydigt som due og sættes ind i en bibelsk sammenhæng som den due, Noah sendte ud fra arken. Duen vender hjem til den trygge ark, når der ikke er ly at finde i verden. Dette billede kan tolkes videre i lyset af Højsangen 2,14. Duen finder ly i Kristi sår, men Kristi krop kan her også udlægges som kirken, hvor den kristne må søge ly og ro. Det kan opfattes som om, denne vækkelseskristendom med sin hjemmevanthed i Bibel og salmebog her udfordrer den noget luftige oplysningskristendom i Dinesens monument. Her er det nemlig kristusforkyndelsen, der står centralt. Kravet til fasthed i troen, forvisningen om forsoningen, frelsen og opstandelsen formuleres skarpt og utvetydigt. Den kristnes hjerte skal være i himmelen eller hos Kristus.

Nyreligiøsitet i sin hedenske, ægyptiske klædedragt modsiges på det kraftigste af en traditionel kristendom kun et halvt hundrede år efter, at den foretagsomme Dinesen med sine mange fortjenester indgik til lyksaligheden og efterlod sit hjerte på de blomstrende banker ved Kalø Vig.



Gravmæle over Knud Andersen. Detalje med indskriftstavle.
Foto: Carsten Bach-Nielsen, 2007.

Litteratur

Rudolph Bertouch: *Menigmands minde. Motiver og mestre bag vore folkelige gravminder især på Lolland-Falster*, Maribo 1971

Karin Kryger: "Ukristelige gravmæler", *Kirkehistoriske Samlinger*, 1983-84, s. 115-122.

Kristian Nyrop: *Fortids Sagn og Sange, bd. IV, Jødiske Parabler*, København 1908.

E.G. Salzmänn: *Himlen paa Jorden*, København 1801.



Gravmæle over Knud Andersen. Detalje med due.
Foto: Carsten Bach-Nielsen, 2007.

Kirke og kirkegård – en genfundne enhed

Ved Hjerting kirkegårds 15 års fødselsdag.

*Af Arne Maarup
Sognepræst*

Hjerting kirke, som jeg er præst ved, fyldte 15 år i september. Sammen med kirken fyldte også kirkegården 15 år. Udover at selve kirkebygningen antagelig er det bedste kirkebyggeri i det 20. århundrede er Hjerting kirke også spændende derved, at der i forbindelse med byggeriet blev anlagt en kirkegård.

Hjerting kirke blev indviet i september 1992, og det var vistnok første gang siden 1920'erne, at man anlagde kirke og kirkegård samtidig. Ellers er tendensen jo gået den modsatte vej; man har i stor stil nedlagt kirkegårde i byerne for at bruge pladsen mere rationelt og forretningsmæssigt til parkeringspladser og forretninger. Men i 1992 genoptog man forbindelsen mellem kirke og kirkegård. Uden at det var udtryk for nogen fælles planlægning, anlagde flere menighedsråd i 1990erne kirkegårde i forbindelse med nybyggede kirker: Sejs kirke ved Silkeborg indviede en kirkegård 1992, samme år som Skjoldhøj kirke ved Århus fik urnekirkegård. Fønnebæk kirke ved Ikast indviede en ny kirke med kirkegård november 1993.

Det er ganske interessant, at den samme ide pludselig slår igennem flere steder i landet på en gang. Det er dog en lang proces at bygge kirke og kirkegård, så tanken har været modnet gennem mange år forskellige steder samtidig, uafhængig af hinanden. Hvilke tanker, man har gjort sig andre steder, ved jeg ikke, men jeg vil benytte jubilæet til at fortælle om tilblivelsen af kirkegården ved Hjerting kirke.

Sammenhængen mellem kirke og kirkegård

Hjerting sogn ligger ved Ho bugt nord for Esbjerg. Der har boet mennesker her siden bronzealderen; kirkeligt var området tidligere en del af Guldager sogn, der ligger øst for, længere inde i landet. Hvor Hjerting er - eller rettere var - et gammelt fiskersamfund, var Guldager mere bøndernes samlingssted med smed og foderstofforretning. Og så altså kirkeby med en fin middelalderkirke med kirkegård, hvor menneskene fra sognet gennem slægterne var blevet begravet. Imidlertid udviklede Hjerting sig fra 1960'erne og fremad som forstad til Esbjerg og voksede sig så stor, at behovet for en egen kirke blev påtrængende. Og her opstod så også ønsket om at anlægge en kirkegård sammen med kirken.

I Hjerting menighedsråd var der stærk enighed om dette ønske. I projekteringen af byggeriet var der ellers betydelige meningsforskelle, men på dette punkt var der fælles forståelse hele vejen igennem. Og når jeg nedenfor roser menighedsrådets arbejde skal det siges, at det er ikke udtryk for selvros; jeg blev først ansat længe efter at disse beslutninger blev taget.

Hjerting sogn er såmænd ikke noget specielt kirkeligt sted, men menighedsrådet var ganske enkelt drevet af en stærk

Hjerting Kirke og kirkegård.

Foto: Jørgen Rehfeldt.



lokal- og traditionsbevidsthed, der sagde, at kirke og kirkegård hører sammen.

Folk udtrykker denne forståelse forskelligt.

For nogen er det et spørgsmål om noget umiddelbart æstetisk. Kirken fremtræder smukkere, når den ligger for sig selv på kirkegården. Det føles rigtigt at skulle stå ud af bilen og nærme sig kirken til fods over kirkegården. "Rigtigere end disse moderne drive-in-kirker, hvor man kører helt op til kirkedøren", siger de besøgende.

Folk giver altså udtryk for, at man i forhold til kirker ikke behøver at tænke alt for funktionalistisk! Kirken må godt være noget anderledes og særligt end de bygninger, vi ellers færdes i.

Andre hæfter sig ved det historiske: Vi har i Danmark tradition for, at de døde lægges til hvile tæt ved kirken, det hellige og historiske sted. Jo tættere på, jo bedre, derfor blev fornemme folk tidligere jordfæstet inde i kirken, de næstfineste pladser lå i tagdryppet udenfor.

Tillige har vi et historisk fællesskab med de mennesker, der ligger på kirkegården. Det fællesskab mærker vi særligt, når vi krydser kirkegården på vej til og fra kirke, hvad enten det er på en almindelig søndag eller det er til højtiderne. Gravene pyntes jo ofte særligt op til de kirkelige højtider påske og jul. Netop ved disse højtider, der ofte bærer på traditioner om familiesammenkomster, føler man endnu en fornemmelse af det slægtsfællesskab, der stadig lever. Endnu stærkere mærkes det, når vi kommer til kirke ved begravelse og barnedåb. Man fornemmer, at man er et led i en kæde. "Slægt skal følge slægters gang" er et citat der dukker op i manges sind ved den slags lejligheder. Slægtsfællesskabet fortsættes ud på kirkegården, i alt fald for dem, der stadig har en traditionel tilknytning til en bestemt kirke, hvor vi døbes, konfirmeres, vies og begraves samme sted. Denne historiske tilknytning til en egn eller ligefrem kirke er generelt svindende, fordi vi ikke som fortidens bønder er bundet til jorden. Vi flytter rundt og vores tilknytning til et bestemt sted er blevet mere flygtigt.

Men endnu er folk på disse kanter utilbøjelige til at flytte. Menneskene her på Esbjerg-egnen har elastik i enden, siges det, de løber nok et stykke væk, men kommer så med usvigelig sikkerhed tilbage, så vi et af de områder, hvor tanken om en historisk familiemæssig tilknytning endnu giver mening.

Kristeligt tænker vi med Grundtvig, at vi levende og de døde er "i samme menighed". Vi er forbundet af Guds ord.

Mange kolleger fra andre nyanlagte kirker misunder os da også højlydt kirkegården. Det er nu engang stærkere og rigti-

gere at kunne gå direkte fra kirken og ud på kirkegården ved en jordbegravelse, eller i det mindste krydse kirkegården gående bag rustvognen ved en bisættelse, så man dermed passere den dødes endelige hvilested. For mange omladninger af kisten og kørsel fra sted til sted er ødelæggende for intensiteten i handlingen.

Men også selv om et direkte familiefællesskab ikke gør sig gældende og man ikke er den, der tænker i de store kirkelige sammenhænge, betyder det almindelige lokale fællesskab noget. De døde skal blive her, hvor de har levet deres liv. At køre dem ud til den modsatte ende af byen, til Novrup kirkegård, forekom omkring kirkens anlæggelse direkte uhyrligt, også fordi man skulle ud i om område, man forbandt med industri og genbrugslossepladsen. Men "de døde er jo ikke et affaldsproblem!", som én sagde det.

Derimod føles det rigtigt, at vi har mulighed for at gå forbi kirkegården og se til naboer og venner uden at skulle ud på en større rejse. Det er ikke så få mennesker, der passerer kirkegården i løbet af en almindelig dag.

Ved Hjerting kirke og dermed kirkegårdens indvielse minde den daværende menighedsrådsformand os om et citat fra Blichers "Brudstykker af en Landsbydegns dagbog", hvor fortælleren efter et omtumlet liv vender tilbage til sin fødeegn: "Hvad har jeg udrettet? og hvad har jeg vundet? En Grav - et Hvilested hos mine Forfædre. Det er Noget, og endda ikke så Lidet: jeg har Venner og Bekjendtere her baade over og under Jorden" Vi har venner og bekendte både over og under jorden! Bedre kan denne samhörighed næppe udtrykkes.

Kommunal modvilje

Men en ting er et menighedsråds tanker, noget andet er de kommunale myndigheders.

Lokalt måtte Hjerting menighedsråd slås noget for sin kirkegård. En kommunal embedsmand betegnede slet og ret tanken om en kirkegård i forbindelse med kirken her som en "fiks ide" og menighedsrådets planer blev modarbejdet derved, at kommunen slet ikke var indstillet på at stille tilstrækkelig med jord til rådighed for anlæggelsen af en kirkegård. Man fik tilbudt 12.600 kvadratmeter, hvilket dog kun - ifølge kommunens egne beregninger - svarede til størrelsen af kirkegården selv. Der skulle jo dog også være plads til kirkebygning, kontor- og konfirmandlokaler m.m. Kun gennem en mulighed for at købe en tilstødende ejendom fik menighedsrådet jord nok, så man i alt kom op på 17.600 kvadratmeter.

I øvrigt kom Hjerting Menighedsråd til at betale Esbjerg

kommune en dyr pris for jorden, som om det var forretninger eller kontorlokaler, man kunne kræve en stor husleje af. Men kommunen havde også sine egne kartofler at hygge, idet man kort tid forinden havde anlagt en stor kommunal kirkegård i Novrup, den modsatte ende af byen. Den skulle jo også gerne forrentes, så en kirkelig konkurrent var heller ikke af den grund velkommen!

Nogen vilje til at tilgodese en kommende kirkes omgivelser var der altså ikke her.

De dødes have

Hjerting kirkegård blev anlagt med tanken om at den skulle være en have. "De dødes have" ynder vi at kalde den. Selve kirkegården fremtræder først og fremmest meget grøn, idet det meste af den består af græsplæner, hvor gravstederne fremtræder ret små, idet de består af et kvadratmeter stort stykke jord, uden hække, omkranset af brosten. Her er der plads til en gravsten og lidt beplantning. Der er forbud mod at anvende grus, hvilket også er med til at hindre, at kirkegården fremstår som et dødt månelandskab. Der er visse variationer på kirkegården, således er der i en bestemt del af kirkegården mulighed for at anlægge de klassiske gravsteder

Hjerting kirkegård,
Foto: Mette Fauerskov.



med små anlæg omkring, adskilt af små hække. Der blev anlagt en halv snes stykker i de første par år, men de fik ikke følge. Måske lå de i et mindre spændende område af kirkegården, men måske er tendensen ganske enkelt, at de fleste i dag foretrækker mindre pasningskrævende gravsteder.

Kirkegårdens sydligste del er anlagt et sted, hvor der før befandt sig en gammel landbohave. Der står endnu nogle af de oprindelige frugttræer. Med til at understrege kirkegårdens præg af have er også løvtræerne. Man følger årstidernes skiften, når de sætter knopper, springer ud og siden visner, for næste forår at vågne til live igen. Og så udgør kirkegården det smukkeste syn omkring påske, hvor påskeliljer og andre gule blomster danner den flotteste kontrast til det forårsgrønne græs.

Oppe fra kirken løber en rød, klinkebelagt sti, som begynder i kirkens våbenhus og løber ud på kirkegården - ud mellem gravstederne, ned til lågerne og ud for at danne en forplads til kirken. - Denne blev naturligvis i folkemunde straks døbt "Den røde Plads"! Som en rød flod får stien forbundet kirken, kirkegården, møde- og kontorlokaler og byen udenfor diget.

Fra sydsiden af kirken har man en enestående udsigt over den ældste del af Hjerting og over Ho Bugt, den nordligste ende af Vadehavet. Man kan se øen Langli og halvøen Skallingen, der med sin lange klitrække i horisonten ligner fjerne, sneklædte bjergtoppe. På grund af tidevandets og lysets skiften forandrer landskabet sig hver time dagen igennem. Ikke alene hver årstid, men hver time på dagen har sit absolutte særpræg. Solen falder snart tæt på, snart langt væk, muslingebanker dukker op af bølgerne og forsvinder igen, døgnet igennem.

Kirkegårdens brug

På den tid, hvor kirkegården blev indviet, forestillede man sig, at udviklingen ville gå langsomt. Man antog, at de fleste familier lang tid fremefter fortsat ville benytte den traditionsrige Guldager kirkegård. Men sådan gik det ikke. Efter få år stod det klart, at selv Hjertings ældste slægter og familier foretrak Hjerting kirkegård. Måske på grund af dets nærhed, måske fordi, anlægget er blevet så smukt, som det er. Havudsigt er eftertragtet i disse år, det mærkes på boligpriserne i området, men denne tendens gælder også gravsteder!

Imidlertid skaber kirkegårdens popularitet - hvis jeg må bruge det udtryk - en vanskelighed. For som omtalt ovenfor fik menighedsrådet i sin tid kun med nød og næppe tilstrækkelig jord til en kirkegård. Udviklingen går i retningen af, at

Hjerting kirkegård inden for en overskuelig række år vil lide af pladsmangel.

Menighedsrådet prøver nu at imødegå denne udvikling på flere måder. En mulighed kan blive at finde jord et andet sted i Hjerting, men selv om en ny afdeling af kirkegården nok vil være lokal, vil den ikke have den nære tilknytning til kirkebygningen.

Så dels prøver menighedsrådet at opkøbe jord omkring kirkegården, hvilket dog ikke er let i et fuldt udbygget område, dels overvejer man at anlægge de tilbageværende dele af kirkegården mere intensivt med mindre urnegravsteder og inddrage jord på kirkegården, der har været brugt på anden vis. Men hvorum alting er: Den måde, folk i Hjerting har taget imod deres kirkegård på gennem de sidste 15 år har vist, at menighedsrådet i sin tid tænkte rigtigt, da man valgte at holde fast ved den gamle folkelige forståelse: Kirke og kirkegård hører sammen!

Hjerting kirkegård er tegnet af landskabsarkitekt Hans Kirchner i samarbejde med kirkens arkitekt Alan Havsteen-Mikkelsen og indviet samtidig med kirken den 20. september 1992.

200 års kirkegårdsjubilæum

Hørsholm, Ribe og Lemvig

Af Elof Westergaard

Sognepræst og formand for Foreningen for Kirkegårdskultur.

2007 har været kendetegnet ved flere kirkegårdsjubilæer. Flere af disse jubilæer har baggrund i den kongelige forordning af 1805. Denne forordning gjorde det forbudt længere at foretage indendørs begravelse i kirkerne, og den pålagde købstæderne i årene efter 1805 at sørge for anlæggelse af kirkegårde uden for bycentrum.

Foreningen for Kirkegårdskultur har i årets løb modtaget tre jubilæumsskrifter, som markerer 200 året for kirkegårdsindvielser. De tre kirkegårde ligger i hver deres ende af landet. Bestyrelsen for Hørsholm kirkegård har udgivet en smuk jubilæums bog om Hørsholm kirkegård. Søren Mulvad har på foranledning af og i samarbejde med Ribe kirkegårdsbestyrelse udgivet bogen Kirkegårdens krønike, Jubilæumsskrift i anledning af 200-året for indvielsen af kirkegården i Lisbeth Doktors Toft – Ribe kirkegård. Og menighedsrådet i Lemvig har udgivet et mindre hæfte om Lemvig kirkegård.

Hørsholm kirkegård 1807-2007

Hørsholm blev oprettet som købstad i 1739. Birkerød kirkegård tjente befolkningen i Hørsholm som gravplads, indtil indvielsen af kirkegården i Hørsholm i 1807. Det er, ifølge museumsinspektør Niels Peter Stilling, den eneste kirkegård anlagt på landet i 1800-tallets første halvdel. Det blev imidlertid ikke en traditionel landsbykirkegård, men snarere en kirkegård anlagt for det mindre borgerskab i den lille garnisonsby omkring Hirschholm slot.

Museumsinspektør Lisbeth Hein fortæller kyndigt om kirkegårdens oprettelse og historie, og museumsinspektør Niels

Peter Stilling gennemgår på glimrende vis kirkegårdens monumenter. Han redegør for de forskellige gravstentyper og fortæller om udviklingen gennem de to hundrede år.

Kirkegårdslederen Vagn Andersen samt Winni Pedersen fører derpå læseren rundt på kirkegården. De skriver om seværdige gravminder og fortæller om de forskellige afdelinger.

Jubilæumsskriftet giver et godt indblik i kirkegårdens historie og ansporer til besøg. Man får lyst til at se kirkegårdens anlæg og se mange af de både fine og særprægede monumenter. Det gælder monumenter som f.eks. Axel Saltos antikinspirerede gravminde over maleren Jens Adolf Jerichau, og monumenterne udført af henholdsvis billedhuggerne Utzon-Frank, Axel Poulsen og Rudolph Tegner. Dinesenfamiliens kapel og Simon Spies gravminde er også at finde på kirkegården.

Ribe kirkegård 1807 -2007

Ribe er en gammel by, med en lang historie. Det er en by med domkirke og katedralskole. Og både domkirken og skolen, biskopperne, stiftsamtmændene, lektorerne og lærerne bidrager til fortællingen om Ribe kirkegård gennem de sidste to hundrede år.

Søren Mulvad fortæller kyndigt, grundigt og med stor sans for den historisk detalje kirkegårdens historie.

I Ribe købte man efter den kongelige forordning af 1805 "Lisbeth Doktors Toft " – et jordlod, som havde ligget hen som en art haveområde og delvist udlejet. De sidste kolonihaver på toften blev inddraget så sent i 1890. Stiftsamtmænd W.I.A Moltke, en af initiativtagerne til den nye kirkegård lod kort inden indvielsen, 2. juli 1807, sin afdøde kone (hun var død ung og lå begravet på domkirkens kirkegård) genbegrave på den nye kirkegård. Moltke lod hendes jordiske rester og gravsted give status til den nye kirkegård.

Kirkegården blev begravelsessted for de to sognekirker, Domkirkens sogn og Sankt Katharinae kirkes sogn.

Mulvad fortæller i bogen om begravelseskikke i det gamle Ribe. Han giver læseren god indsigt i ligbærerlavet, stiftet i 1659, - et lav, som først ophørte i slutningen af 1950'erne, da det ikke længere kunne konkurrere med bedemændene.

Mulvad fortæller endvidere om udviklingen i gravstedskulturen, om gravminder og monumenterne på kirkegården gennem de to hundrede år, og han slutter med et udvalg af de fredede gravminder og gravsteder. Bogen kan tjene som en god guide til de specielle sten og steder på kirkegården.

Bogen rummer fine beskrivelser og udvider læserens indsigt i Ribe bys historie.

Lemvig kirkegård 1807-2007

Lemvig er en gammel købstad. Kirkegården i Lemvig lå oprindeligt ned i byen omkring kirken, men pladsen blev for trang, indbyggertallet voksede, og man indviede i 1807 den ny kirkegårde udenfor byen, ovenfor Vesterbjerg.

Bogen om Lemvig kirkegård er mindre prætentios end bogen om Hørsholm, men den giver alligevel, håber jeg, et godt blik for Lemvig kirkegårds egenart. Jeg kan på sin vis dårlig anmelde det lille skrift, da jeg selv har skrevet et kapitel. Lemvig er min fødeby og min egen familie fik gennem mere det meste af det tyvende århundrede lov til at præge gravminderne på Lemvig kirkegård.

Særlig interessant ved det lille skrift er beskrivelserne af livet på kirkegården i dag. Journalist Thure Krarup har ud fra besøg på Lemvig kirkegård og samtale med dem, der kommer der, skrevet en fin artikel. Han lader de pårørende og kirkegårdslederen komme til orde med deres tanker om liv, sorg og håb. Kirkegårdens historie og gravmindernes udvikling beskrives med eksempler. Og museumsinspektør Ellen Damgaard bidrager til sidst med en herlig lystvandring på kirkegården både for den historisk interesserede som for haveelskeren.

Der er grund til at ønske både Hørsholm, Ribe og Lemvig tillykke med jubilæet og glæde sig over de fine markeringer. Man kan blot ønske sig at bøgerne og hæfterne må finde glæde i lokalsamfundet og være at finde også på turistkontorerne. Alle tre kirkegårde er besøg værd.

Søren Mulvad, Kirkegårdens krønike, Forlaget Liljebjerget 2007

Hørsholm Kirkegårdsbestyrelse, Hørsholm kirkegård 1807-2007

Lemvig-Heldum menighedsråd, Lemvig kirkegård 200 års jubilæum, 2007

Kirkegårdenes betydning i samfundet

Europæisk kirkegårdskultur. Årsmøde i ACSE, 2007, Stavanger, Norge

Af Elof Westergaard

Sognepræst og formand for Foreningen for Kirkegårdskultur

ASCE (Association of Significant Cemeteries in Europe) blev stiftet i 2001. Italieneren Mauro Fellicori var sammen med svenske Anders Norsell blandt initiativtagerne til at danne denne tværeuropæiske kirkegårdsforening. Organisationen er spinkel, men medlemsskaren er voksende, og årsmøderne i ASCE giver gode og rige muligheder for at drøfte kirkegårdskultur. Årsmødet i Stavanger, 20.-22. september, var ingen undtagelse. Det var et inspirerende årsmøde, fornemt arrangeret af de norske værter, og konferencen gav mulighed for at høre mange dygtige og kyndige foredragsholdere samt i pauserne rig lejlighed til drøftelse mellem deltagerne indbyrdes. Et sådant årsmøde skaber et rigt netværk og gør deltagerne klogere både på de store forskelle, der er mellem de europæiske landes kirkegårdskultur og kirkegårdsdrift, og så de ligheder, der er på tværs af de kulturelle og religiøse forskelle landene imellem.

ASCE har en stærk overvægt af italienske medlemmer, men med valget af den nye præsident for ASCE, Maria Luisa Yzaguirre fra Barcalona må man forvente en fortsat øget medlemsskare fra lande udenfor Italien. Konferencen i Stavanger var dog særdeles internationalt præget, idet medlemmer fra 17 forskellige europæiske lande deltog.

ASCEs styrke er, ud over det internationale aspekt, at denne forening på samme måde som også Foreningen for Kirkegårdskultur i Danmark rummer folk med meget forskellige interesser og tilgange til kirkegårdsområdet. Kunsthistorikere, arkitekter, kirkegårdsledere og andre med særlig interesse for kirkegårdsområdet deltager i årsmødet. Denne mangfoldighed er vigtig, for at lytte og høre på folk med meget for-

skellig tilgange til kirkegårde vækker uundgåeligt til eftertanke, og vi får nye ideer til bedst muligt at kunne udvikle kirkegårdene og værne om det væsentlige ved deres funktion og betydning.

Forskelle og fælles problemstillinger

Hvad bringer deltagerne så med hjem fra en sådan konference om kirkegårdskultur i Europa?

Man bliver klar over de store forskelle, der er mellem kirkegårdskulturen fra syd til nord, fra vest til øst, fra land til land. Det gælder både mht. begravelsesformer, anlæg, gravminder, ritualer og drift. I Norge bliver f.eks. kun 33% kremeret, mens det i Danmark er over 70 %. Studiet af ordensregler i de forskellige lande kan også give anledning til, at man må trække på smilebåndet. Når man som fladlandsdanske f.eks. på Stavanger kirkegård læser i ordensreglerne, at man på kirkegården hverken må ride eller stå på ski. De store forskelle på kirkegårdskulturen skærper sansen for den mangfoldighed, som præger Europa.

Men der er også ligheder på tværs af de store forskelle, og der er fælles problemstillinger, som fordrer de ansvarliges bevågenhed såvel i Wien som i Silkeborg. De europæiske samfund er under forvandling i disse år. De nationale enhedskulturer er under pres af globalisering, og befolkningerne bliver mindre homogene. Det fordrer større fleksibilitet og mere rummelighed, også på kirkegårdene. Der skal være plads til større forskellighed.

Løsningerne på disse udfordringer går imidlertid i to vidt forskellige retninger, som afspejler meget forskellig syn på forholdet mellem samfund og religion. De fleste europæiske lande vægter betydningen af religionsfrihed, men betyder religionsfrihed frihed for religiøse udtryk i det offentlige rum, også på kirkegården, eller indebærer religionsfrihed plads til mere religion og flere religiøse udtryk? Det større multikulturelle islæt i samfundet skal det åbne for en større mangfoldighed af symboler i det offentlige rum eller skal man undgå de tegn, som ikke alle borgere er forbundne med? Med andre ord skal vi tilstræbe at gøre kirkegårdene til mere neutrale rum, hvor man for alt i verden ikke vil støde nogen, og hvor man derfor undgår tydelige symboler som f.eks. korset? Eller skal man i stedet sige: de fleste i dette land er kristne, så vi kan godt rejse et stort fællesmonument med f.eks. et kors på kirkegården samtidig med, at vi giver god plads til også anderledes troende? Jeg er varm fortaler for det

sidste synspunkt, ud fra den grundopfattelse, at kirkegården fortsat gerne må spejle det liv, som leves, og her spiller religion også en rolle. Vi skal på kirkegården give plads til mangfoldighed, men det indebærer, at det levede liv med alle dets facetter, inklusiv religiøse tilhørsforhold, kan få lov til at komme til udtryk på kirkegården. Vi skal derfor, efter min opfattelse, ikke unødigt bekymre os for, om vi nu støder nogen, og derfor undlade at udtrykke det, vi tror og håber på. Vi skal blot samtidig sørge for at give anderledes troende samme muligheder.

Disse anliggender er ikke blot et dansk anliggende. Forholdet mellem religion og samfund bliver i disse år diskuteret i mange europæiske lande. Og det er meget lærerigt at høre, hvordan man tackler denne problemstilling rundt om i de europæiske lande, ud fra deres respektive historie.

Kirkegårdens betydning

Konferencen i Stavanger havde som sit overordnede tema: Kirkegårdenes betydning i samfundet. Kirkegården er stedet, hvor vi begraver de døde. Kirkegården er et vigtigt mødested. Stenene og gravanlæggene fortæller om liv levet og om den kultur, som fortsat er med til at forme dette sted. Kirkegården er fuld af tegn, der viser historien frem, og er således en form for lokalt udendørs museum. De større bykirkegårde kan desuden have parkagtig karakter og træde frem som grønne, svale øer midt i byens pulserende liv.

Kirkegården er således på flere måder at forstå som et vigtigt mødested. Men flere af foredragsholderne på konferencen i Stavanger stillede spørgsmålet, om kirkegården overhovedet fortsat er af betydning for samfundet? Kommer der nok mennesker på kirkegården? En norsk miljøpsykolog fandt, at kirkegårdene er uudnyttede som mødesteder. Der er i disse år måske derfor også i stigende grad en interesse for at udvide brugen og i højere grad inddrage kirkegården som et levende rum i samfundet. Et ønske om en større kulturel brug af kirkegården. Den irske kirkegårdseksperter Ray Bateston foreslog boghandel og kafe på kirkegården, lokaler til mindesammenkomst, begravelseste og kaffe. Hvad med at udvide brugen af kapellerne, anvende dem som galleri og udstillingslokale, og lave flere guidede tematiske ture på kirkegårdene. Og hvornår har vi sidst set en brochure om de lokale kirkegårde ligge på turistkontoret, spurgte Bateston?

Stine Helweg holdt i den forbindelse et glimrende foredrag på konferencen om sit arbejde som kirkegårdsvejleder ved Center for Kirkegårde, teknik- og Miljøforvaltningen i Københavns kommune. Det foredrag har vi fornøjelsen at bringe i dette årsskrift. Stine Helweg formår netop med sit arbejde at bruge kirkegården som en undervisningsmæssig ressource. Det forekommer blandt andet at være en aldeles fremragende ide, når hun tilbyder kirkegårdsbesøg til plejehjemsassistenter i forbindelse med deres uddannelsesforløb. Det er vigtigt i vor tid at få åbnet øjnene for kirkegårdens betydning og også gerne udvide brugen af kirkegården, men det skal, efter min opfattelse, ske med sans for, at kirkegården er et anderledes sted. Ray Bateston nævnte det indledningsvist i sit foredrag ved at understrege, at kirkegården naturligvis er tabubelagt. Hvem har overhovedet lyst til at komme på kirkegården? De døde ligger begravet derinde under jorden. Kirkegården er ikke kun et spejl af samfundet, det er også stedet, de døde ligger. Det gør kirkegården anderledes end andre rum i samfundet, og det er medvirkende til, at på kirkegården gælder oftest andre regler end udenfor. Sorg og savn, minder og erindringer kan fylde os, og vi konfronteres på kirkegården med livets grundvilkår. Det er derfor også et relevant spørgsmål at stille: hvad er acceptabelt, at der sker og finder sted på kirkegården? Hvad er passende og upassende? Spørgsmål, den norske landsskabsarkitekt Naomi Wilde, rejste i sit foredrag og på fremragende vis diskuterede.

På den ene side er det i overensstemmelse med tidens tone at udvide den kulturelle brug af kirkegården, skærpe samfundets sans for kirkegården som en kulturattraktion. På den anden side er det vigtigt at holde fast i kirkegårdens egenart, som gravsted for de døde. Den første brug tænker i flere mennesker, udvidet brug, den anden tænker: behøver der nødvendigvis komme så mange flere end de, som har brug for at komme der. Kirkegården er i den sidste optik et stille rum, som det er godt at have i ryggen, men et sted, som ikke nødvendigvis behøver at tiltrække et større publikum.

ASCE er en vigtig organisation, og foreningen bør nemt kunne få flere medlemmer i de kommende år. Det er et godt forum for nogle af de vigtige drøftelser, der med nødvendighed må finde sted i de kommende år om kirkegårdskultur. Næste års møde finder sted fra den 18.-20. september i Birkendale i Liverpool, England. Se i øvrigt ASCES hjemmeside www.significantceteries.net/

Foreningen for Kirkegårdskultur

Foreningens formål

Foreningen for Kirkegårdskulturs formål er at virke for, at kirkegårdens æstetiske, kulturhistoriske og landskabelige værdier bevares og udvikles således, at kirkegårdene fremtræder som værdige begravelsespladser.



Den tilsandede kirke.
Morgensang ved årsmødet
i Skagen.

Aktiviteter

Foreningens formål søges bl.a. opnået ved:

- Udgivelse af årsskriftet Kirkegårdskultur, der sendes til alle medlemmer.
- Udgivelse af pjecer og andre publikationer, der omhandler kirkegårdens forhold.
- Afholdelse af foredrag og temadage samt ekskursioner i hele landet.

Endvidere arbejder foreningen over for myndighederne for en formålstjenlig planlægning og lovgivning vedrørende kirkegårdsområdet og kirkernes omgivelser, samt for over for almenheden at skabe interesse og forståelse herfor, da kirkegårdene er en vigtig del af vores kulturarv.

I samfundet sker der hele tiden en udvikling, der påvirker gravskikke og kirkegårdenes udseende. Foreningen for Kirkegårdskultur arbejder for at påvise og fastholde de kulturhistoriske værdier på kirkegårdene, således at disse ikke udsættes for voldsomme og modeprægede omlægninger, og for at de nødvendige ændringer indpasses i en værdig sammenhæng.

Foreningens årsmøde er et to-dages arrangement med foredrag og ekskursioner. Man tilstræber, at årsmøderne geografisk bliver placeret forskellige steder i landet.

2007 - 2008

Den 28. - 29. maj 2007 afholdt Foreningen årsmøde i Skagen. Det blev et vellykket årsmøde med god deltagelse. I august arrangerede foreningen en tur til den store tyske haveudstilling, hvor der også er en afdeling for kirkegårdsanlæg, med gravminder og beplantning. En planlagt konference om kremering måtte derimod aflyses pga. manglende tilmeldinger. Emnet finder bestyrelsen dog så vigtigt, at vi vil forsøge igen med en konference i foråret 2009.

Årsmødet 2008 afholdes den 26. - 27. maj, og det finder sted i Helsingør.

Hjemmeside

Fra årsskiftet får Foreningen for Kirkegårdskultur en hjemmeside. Den vil forhåbentlig være til gavn for foreningens medlemmer. Se fra det nye år: www.kirkegaardskultur.dk

Kontingent

Kontingent for enkeltmedlemmer udgør kr. 200,- pr. år. Medlemmer får tilsendt foreningens årsskrift og rabat ved deltagelse i årsmødet.

Yderligere oplysninger og indmeldelse

Yderligere oplysninger om foreningen kan fås ved henvendelse til foreningens kasserer eller formand. Indmeldelse kan ske ved henvendelse til foreningens kasserer.

Forside på www.kirkegaardskultur.dk



Foreningen for kirkegårdskultur

FORENING

AKTIVITETER

LINKS

KONTAKT



Bestyrelsen

Foreningen for Kirkegårdskultur 2007-2008

Formand: Sognepræst Elof Westergaard
Mariehøjvej 17
8600 Silkeborg
tlf. 86 80 19 27,
eve@km.dk

Næstformand: Landskabsarkitekt Mette Fauerskov
Skt. Pauls Kirkeplads 9B
8000 Århus C
tlf. 86 12 16 66,
mf@mflandskab.dk

Kasserer: Stenhugger Hans Broch-Mikkelsen
Odensevej 52
5800 Nyborg
tlf. 65 36 11 70,
brochm@privat.dk

Sekretær: Kunsthistoriker, mag. art Karin Kryger
Hvidørevej 35
2930 Klampenborg
tlf. 39 64 40 36, mobil 20 91 32 90,
ketskryger@mail.tele.dk

Stenhugger Per Hermansen
(Stenhuggerlaugets repræsentant)
Ribelandevej 49
6270 Tønder
tlf. 74 72 14 08,
phsten@post.tele.dk

Lektor Eva Møller
Jomsborgvej 33
3650 Ølstykke
tlf. 47 17 43 55, mobil 40 30 43 55,
eva_moel@post12.tele

Stenhugger Filip Møller
Vedbæksvænget 16
8700 Horsens
tlf. 22 88 40 14, mobil 40 95 59 33,
filip@post10.tele.dk

Landskabsarkitekt Charlotte Skibsted
Løjesøvej 13
3670 Veksø Sjælland
tlf. 47 17 02 16, mobil 40 32 66 59,
mail@c-skibsted-landscape.dk

Kirkegårdsleder Elisabeth Hess Thaysen
Kålundsvej 33 B
2320 Farum
tlf. 44 95 21 69,
Elisabeth@farumkirkegaard.dk

Provst Hasse Neldeberg Jørgensen
Askov Kirkevej 7
6600 Vejen
tlf. 75 36 14 97
hnpj@km.dk



Fladbjerg Kirkegård.
Foto: Anna Marie Møller.

