



Kirkegårdskultur 1997

Kirkegårdskultur 1997



FORENINGEN FOR KIRKEGÅRDSKULTUR

Formand: Leif Arffmann
Bøgevang 15
7100 Vejle
Tlf. 75 82 31 39

Næstformand: Mette Madsen
Blegdalsparken 53
9000 Aalborg
Tlf. 98 18 78 03

Sekretær: Birgitte Foghmoes
Figenvej 109
4700 Næstved
Tlf. 53 73 67 23

Kasserer og
ekspedition: Michéle Lundskær
Furesø Parkallé 23
3460 Birkerød
Tlf. (arb.) 31 21 68 20

Redaktion: Gunver Vestergaard
Morten Falmer-Nielsen
Birgitte Foghmoes

Trykt i Jelling Bogtrykkeri A/S

Lay-out: Steen Schrøder

ISSN 0907-8541

Forsidemotiv: Soldatergrave på kirkegården i
Kerimäki, Finland
Foto: Gunver Vestergaard

INDHOLDSFORTEGNELSE

Hvor grøn er fremtidens grønne kirkegård <i>af Leif Arffmann</i>	5
Den skandinaviske begravelsesplads historisk set <i>af Helge Klingberg</i>	6
De fremmede kulturers påvirkning af udviklingen I <i>af Jørgen Straarup</i>	20
De fremmede kulturers påvirkning af udviklingen II <i>af Sven-Ingvar Andersson</i>	31
Forventningerne til den grønne kirkegård <i>af Jyrki Knuutila</i>	43
Fremtidens grønne kirkegård <i>af Charlotte Skibsted</i>	61

Hvor grøn er fremtidens grønne kirkegård?

På den nordiske kongres for kirkegårdskultur i dagene 2.- 4. september 1997 i København var der valgt at kaste blikket på fremtidens grønne kirkegård. Dette vil fremgå af de foredrag, der blev holdt på kongressen, og som her fremlægges i skriftlig form.

Det er i denne forbindelse værd at overveje, om kirkegården i 2000-tallet er de vidtstrakte, voluminøst designede, veltrimmede, grønne græsplæner, eller en økologisk, "trendy" naturoplevelse. Det blev der, også på kongressen, givet flere bud på.

Men det kunne være nyttigt her at indføre den klassiske skelnen mellem form og indhold, for en kirkegård kan i sin form udtrykke mangehånde ideer og spekulationer, men spørgsmålet er, om sådanne overvejelser med hensyn til form også har gennemslagskraft til at påvirke indholdet. For indholdet af kirkegården, det er i meget høj grad den folkelige brug af kirkegården. Det er her mennesker færdes, enten som en del af et ritual eller i en personlig, individuel sammenhæng, følgende ganske bestemte mønstre, der har rødder tilbage i en lang kulturel tradition. Denne tradition, båret af mennesker, kan der ikke bare kastes vrag på.

I arbejdet med kirkegårdens udvikling ind i det næste årtusinde er det ikke uvæsentligt at tænke det enkelte menneske med, det enkelte menneske med dets sorg og savn, det enkelte menneske med dets håb og længsler og det enkelte menneske med dets taknemmelighed overfor dem, der har givet os liv og tradition. Her finder vi indholdet, således at netop kirkegårdens folkelige side også bliver en del af fremtidens måde at indrette kirkegård på.

Der skal rettes en tak til alle, der fra alle de nordiske lande var med til at få kongressen til at give inspiration og pege på de træk, der gør fremtidens kirkegård værd at arbejde med.

Leif Arffmann, Vejle.



Den skandinaviske begravelsesplads historisk set

af Helge Klingberg

Innledning

Historien er lang og meget skiftende. Den eldste og før-kristne perioden som behandles først er i seg selv meget skiftende. Skikker og tanker om liv og død må ha variert sterkt i de ca. 3500 år som denne perioden omfatter. (2500 f.Kr.-900 e.Kr.).

Den neste omfatter tiden fra ca. år 900 e.Kr. og frem til år 1900, altså ca. 1000 år. Dette er en tid hvor kristen innflytelse, skikker og tanker er meget sterke og tildels helt enerådende.

Jeg velger å la den siste perioden omfatter bare de siste 100 år, dvs. det 20. århundrede. Denne perioden preger våre kirkegårder sterkt idag og de prinsipper vi skal bygge vår kirkegårdstenkning på i fremtiden, vil selvsagt preges av dagen idag.

Særtrekk i hedensk tid

Fra eldre steinalder finner vi ingen gravminner. De døde ble antagelig gravlagt noe tilfeldig. Men den lange tidsperioden har nok også ført til at mange spor er slettet.

De eldste gravene vi kjenner er fra yngre steinalder (2700-1500 f.Kr.). Fra denne tiden kjenner vi dysse, jettestue og hellekiste.

Dyssen er et rom som er dannet av heller på høykant med en dekkhelle over. Dette rommet ga en gravplass og den døde ble plassert i sittende stilling. Jettestuen var bygd etter samme prinsipp, men var avlangt og ga plass til flere døde. Hellekistene ble bygd etter samme prinsipp som jettestuen, men det ble reist en hellevegg mellom hver av de døde, og de ga plass for hele slekten eller stammen.

Disse oldtidsgravene ble anlagt nær bostedet og på fremskutte partier i landskapet. De ble dekket med en stor jordhaug, mye større enn det som skulle til for å dekke selve gravkammeret.



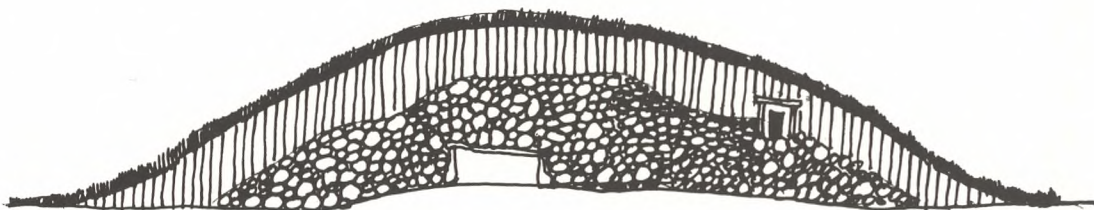
Dysse fra yngre steinalder.

Det er funnet fragmenter av jettestuer og hellekister bl.a. i Båhuslän, Sverige og Østfold, Norge.

Disse steinaldergravene ble nok bygd for konger og andre storfolk. Gravene forøvrig var antagelig nokså enkle.

I eldre bronsealder (1500-1000 f.Kr.) ble også de døde gravlagt i jordgraver (skjelettgraver) som før, men det ble brukt kiste i form av en uthult trestokk. Også nå ble det kastet opp en stor jordhaug over gravstedet.

I yngre bronsealder (1000-500 f.Kr.) ble de døde brent. Denne skikken kom sørfra. Bein og aske ble samlet i en urne som ble lagt i gravhaug eller røys, ofte i gamle gravhauger. Vi kjenner til en mengde gravhauger og gravrøyser fra bronsalderen. De har som regel en særegen plassering i landskapet.



Frem mot Kristi fødsel (jernalder) var branngravene nokså enerådende, og det forekom skipssetninger med branngraver og branngraver markert med steinringer.

Det er intet som tyder på at forestillingene om livet etter døden har endret seg stort selv om en har gått over fra skjelettgraver til branngraver. Hele tiden har det fulgt med gravgods som den døde skulle nyttiggjøre seg i det hinsidige liv.

Frem mot folkevandringstiden (400-600 e.Kr.) kjenner vi til en mengde bautasteiner. Mange av dem er plassert på graver, men ikke alle. Grav og minnesmerke kunne være på forskjellige steder. Det er høye, slanke steiner som er stilt loddrett.

I folkevandringstiden ble det brukt både jordgraver og branngraver og enkelte graver ble markert med store gravhauger.

I vikingetiden (700-900 e.Kr.) fantes det bare jordgraver og ofte gravhauger over storfolk. Det hendte at den døde ble plassert i sitt skip sammen med nødvendig utstyr inne i haugen. På gravhaugene vokste det trær. Det var et synlig uttrykk for at de døde ennå representerte en kraft og trærne ble regnet som hellige.

Gammel gravhøy, hvor urne fra yngre Stenalder er sat ind.

De første 1000 år med kristendom

Middelalderen

En regner gjerne at kristendommen ble innført i år 900-950 og middelalderen strekker seg frem til ca. 1530, altså den første kristne tid i Norden.

Med kristendommen fulgte nye ordninger for gravlegging. Det skulle skje på kirkegårder som ble plassert ved kirkene.

Naturlig nok var det endel motstand mot dette og lovgivningen fastsatte bøter for den som ikke sluttet med hauglegging.

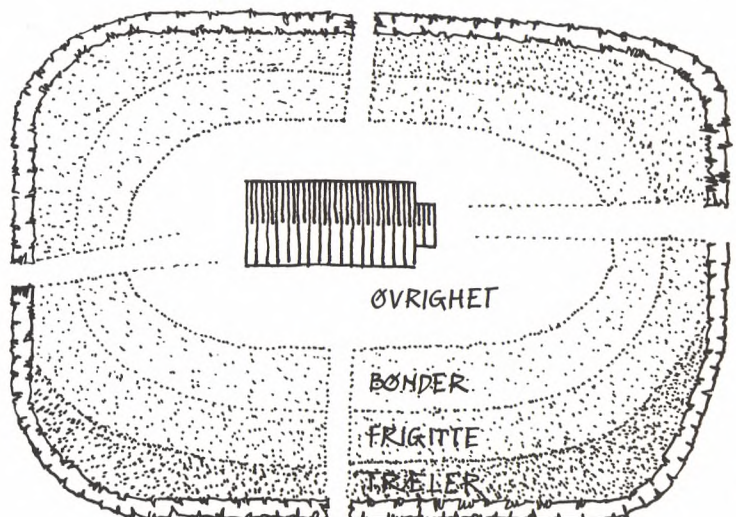
Det var en rett og en plikt å sørge for gravlegging på kirkegården. Men noen var unntatt.

Mordere, selvmordere, tyver, bannsatte og enkelte andre forbrytere ble gravlagt utenfor kirkegården.

Regler om gravlegging utenfor kirkegård fantes helt frem til i 1800 årene for visse lovbytere.

På kirkegården kunne det ikke skje slagsmål og drap. Da ble kirkegården vanhelliget. Derfor ga den asyl for de forfulgte.

De som fikk plass på kirkegården ble gravlagt etter stand og stilling. Kirkeretten ga regler om dette. I en periode var det gjevest å bli gravlagt under takdryppet fra kirketaket. Trellene ble lagt ytterst ved gjerdet. Dertil ble mennene gravlagt sør for kirken og kvinnene på nordsiden.



Kirkegårdens rangorden.

Presteskapet ble gravlagt inne i kirkene, under gulvet. Men etterhvert fikk også lekfolk denne muligheten bare de kunne betale tilstrekkelig for seg. De gjeveste gravplassene var nærmest alteret.

I tiden helt frem til på 1880-tallet ble det ikke foretatt likbrenning i Norden.

Allerede i tidlig kristen tid ble gravene orientert øst-vest og den døde ble gravlagt med hodet mot vest. Tanken var at den døde skulle reise seg i graven og se Kristus komme i morgenrøden (øst) på oppstandelsens dag.

De få gravminnene som fantes var liggende og hadde ofte form som et kistelokk, ofte med skrånende sider som et saltak. De var smalere i fotenden enn i hodeenden, og de tjente samtidig som lokk over gravene. Gravminner som lå i kirkegulvet var imidlertid flate.

Middelaldergravminnene hadde tildels billedfremstillinger av de døde, men også ofte korsmotiver. I begge tilfeller var det innskrift som handlet om den døde.

Det er nok grunn til å tro at gravminner av stein bare var forbeholdt de velstående. Folk ellers hadde nok enkle og lite varige markeringer på gravene.

De første 200 år etter reformasjonen

Det ser ikke ut til at reformasjonen i år 1537 hadde særlig betydning for kirkegårdene. De samme regler og den samme praksis gjaldt da som før. Men det hadde bredt seg en enorm overdådighet ved rikmannsbegravelser som myndighetene flere ganger måtte gripe inn overfor.

Det fortelles også om gravferd om natten, i skjæret fra fakler. Det tiltalte stemningslivet den gangen.

Gravlegging inne i kirkene ble stadig mer vanlig og det førte til plassproblemer. Det ble derfor bygd egne gravkjellere eller gravkamre under endel kirker, hvor de døde ble satt inn.

Senere ble det bygd egne gravkapeller som tilhørte spesielle slekter. Det ble også satt opp tilbygg til kirker som fungerte som gravsteder.

Men likevel var det mangel på gravplasser i eller under bygninger, så endel av de velstående måtte ta til takke med gravplass ute på kirkegårdene.

Kirkegårdene bar i flere hundre år preg av å være lite



Liggende gravminde fra Ringsaker, Norge. Ca. 1250.

påaktet. Det hersket uorden og mangel på vedlikehold, og anleggene fikk en særegen og uhyggeig plass i folkefantasien. Den var tabubelagt og hadde et skjær av skrekk og gru over seg.

Det var kostbart å få en grav under kirkegulvet, men det ble også innført takster for å legge ned en "liksten", dvs. et gravminne.

Å montere et gravminne var derfor en luksus som de fleste ikke kunne tillate seg.

Det ble igjen en rangsforskjell på kirkegården. Fra kirkebøker kjenner vi uttrykk som "den aktede del", "et ringere kvarter" og "det uanselige stykke".

Gravminnene i 1600- og 1700-årene var inspirert av barokken. De var rikt smykket med religiøse symboler. Dødssymboler var også vanlig. Hodeskalle med korslagte knokler og timeglasset var vanlige uttrykksmidler.

Gravminnene var fortsatt liggende plater, gjerne rektangulære i formen. På midten var et tekstfelt med plass for den avdødes vita. Symbolene var plassert langs kantene og i hjørnene.

Materialene var marmor og sandstein. Men en kjenner også støpejernsplater så langt tilbake som i 1600 årene. Fra midten av 1700-årene øker imidlertid interessen for gravkunsten vesentlig.

En rikere tid for kirkegårdene

I 1805 ga den dansk-norske kongen forordning om at gravlegging ikke lenger kunne skje inne i kirkene. Alle måtte gravlegges ute. I Sverige skjedde dette noen år tidligere. Det var praktiske, estetiske og hygieniske grunner til at forbudet ble innført. Dette førte med seg en økt interesse for gravkunsten på kirkegårdene. Men det førte også med seg en utbredelse av private gravsteder og bygging av mausoleer.

Ute i Europa var det en gryende interesse for kirkegårdsplanlegging og bruk av vegetasjon. Dette var som følge av betydelige parketableringer. Kirkegårder ble planlagt og bygd etter tidens parkidealer. Men det var nok først og fremst et byfenomen. På landsbygda merket en lite til slike strømninger. Enkelte steder ble det ikke vanlig å plante trær før inn i det 20. århundre. Den generelle interesse for kirkegården og senere den

Kirkegård med nyklassisistiske gravminder.



forordning som ble gitt om at gravlegging ikke kunne skje under kirkens gulv, ga støtet til den nyklassisistiske gravkunst. Denne stilarten hentet sin inspirasjon fra den klassiske hellenske og romerske oldtid med alle dens former, symboler og emblemer. I tillegg fikk også kristne symboler og yrkessymboler en bred plass.

Stilarten er et uttrykk for udødelighetstroen.

Gravminnene hadde som oftest former som søyler, obelisker, steler og støtter. Altså først nå kom for alvor de stående gravminnene. De ble gjerne prydet med synlige fundamenter, postamenter, gavler, urner og draperier. Innfelte marmorarbeider i annen stein var vanlig.

Mot slutten av 1700-tallet kommer støpejernsgravminnene for alvor på markedet. Det fantes en rekke jerns-

tøperier som bl.a. støpte ovner og som engasjerte dyktige formgivere til å utvikle gravminner. Ved siden av støpejernsplatene ble det også støpt monumenter.

Mot slutten av støpejernsperioden som varte i vel 100 år, ble det vanlig å støpe jernkors. Det skjedde tildels som masseproduksjon. Men korset hører ikke til den klassisistiske stilperiode.

Klassisistisk gravkunst angikk for det meste overklassen og var først og fremst et byfenomen.

Som nevnt var ble det et vendepunkt i 1700-årene. En rekke heldige sammentreff var årsak til det. En selvstendigjøring og bevisstgjøring innen bondestanden hører også med. Dertil var det gode tider som ga grunnlag for godt håndverk.

Fra Värmland i Sverige kjenner vi eksempelvis en rik smijernstradisjon og fra Gudbrandsdalen i Norge er klebersteinsgravminner med akantusskurd velkjent.

Det 20. århundres kirkegårder

Gravutstyr

Det blir igjen en ny tid for kirkegårdene, og etterhvert dominerer gravminner i stein. Hittil har marmor og sandstein vært vanligst, men nå overtar harde bergarter som granitt og syenitt. Det produseres mange gravminner som preges av gode former og vakre detaljer. Steinhuggerbransjen er på fremmarsj innen gravkunsten.

Men etterhvert som mekaniseringen gjør seg gjeldende synker kvaliteten på gravminnene. Det blir masseproduksjon på maskinenes premisser og nesten alle gravminner fremstilles som stående skiver. Noen har enkle og gode former, andre er uheldig utformet. Mange er også preget av dårlig ornamentikk og lite bevisst symbolbruk.

Trevirke og jern kommer nå helt i bakgrunnen.

Fra ca. år 1900 ble rammekirkegården vanlig, særlig i byene. Dvs. at hvert gravsted ble omkranset av en dominerende steinramme. Rammekirkegården er mange steder blitt borte igjen. Da ble rammene tatt bort og gravfeltene lagt ut som gressbakke. Tanken var at en skulle få enklere vedlikehold og vakrere kirkegårder. Funksjonalismen gjør sitt inntog.



Gravminde med akanthus-
motiv fra Gudbrandsdalen.

Kremasjon

i løpet av de siste 100 år har gravferdsskikkene endret seg betydelig. Ikke minst ved at kremasjon med etterfølgende gravlegging av askeurne har blitt en anerkjent og alminnelig form for gravferd.

Kremasjonsandelen i de nordiske land er omtrent slik idag:

Danmark 70%, Sverige 65%, Norge 30%, Finland 20% og Island 10%.

En hovedbegrunnelse for innføring av kremasjon i sin tid var åpenbare hygieniske og plassbesparende fordeleler.

Men i mange tilfeller kan det tyde på at en har spart for mye plass. Mange urnegravfelt er blitt trange og tette, dermed er de heller ikke vakre og funksjonelle.

En kan spørre seg om kirkegårdsplanleggerne har taklet den utfordringen som kremasjonen gir. I mange tilfeller er svaret "nei".

Døden på institusjon - profesjonalisering

I det gamle jordbrukssamfunnet skjedde dødsfallet hjemme og i tiden fra dødsfall til gravferd var det knyttet en rekke ritualer og gjøremål. Den døende skulle forlike seg med Gud og mennesker og det var alltid mange tilstede. Når døden inntraff ble den døde stelt og var fortsatt tilstede blant de levende i åpen kiste. Barn og voksne ble fortrolige med at den døde virkelig var død. Slik er det ikke lenger.

I våre dager dør folk på sykehus eller i en annen institusjon og eksperter i hvite frakker og hansker tar seg av den døde. I mange tilfeller ønsker ikke engang de gjenlevende å se den som er død. Dagene fra dødsfall til gravferd er uten ritualer og praktiske gjøremål. En kjøper seg fri fra det som før var kjære plikter.

Mye tyder på at sorgarbeidet kom tidligere igang i gamle dager. Bondesamfunnets omgang med den døde og de mange gjøremål var viktige, og mye av sorgreaksjonen fikk sitt utløp da. Men kirkegården var til gjengjeld ikke så viktig.

Et smukt motiv fra Skovkirkegården i Jönköping, Sverige.



Nå er dette endret.

Nesten alle har behov for å ha et vakkert gravsted å gå til og det forventes at kirkegården som sådan skal være av høy standard. Det er mye som tyder på at kirkegården er et viktig sted i sorgprosessen for moderne mennesker.

Det stiller krav til kirkegården.

Selv om en ikke lenger stiller den døde, vil en ihvertfall stille hans grav.

Privatisering

Vi leser ofte i avisen at "gravferden har funnet sted i stillhet". Gravferden har altså ikke i samme grad som før offentlig karakter. I de fleste tilfeller er nok ikke dette en god løsning verken for familie, venner, naboer eller arbeidskamerater.

Men kirkegården har heller ikke den samme offentlige karakter som den har hatt i lang tid. I Sverige og Danmark har anonym gravlegging fått betydelig utbredelse og dermed reises det ikke gravminne på graven. Ja, en vet faktisk ikke riktig hvor graven er.

I København gravlegges 60 % av dem som dør i anonyme graver, i Stockholm 50 % og i Oslo 5 %.

Hva anonym gravlegging gjør med de menneskene det gjelder, skal forbigåes i stillhet her, men det er viktig å peke på at kirkegården mister en del av sin offentige interesse.

Den speiler ikke lenger de tidligere generasjoner.

Askespredning på fjell eller hav er i denne sammenheng en enda mer ytterliggående form for gravlegging rent sosialt, men også religiøst.

Den usynlige kirkegård

"Parkkirkegård" er et velkjent uttrykk i kirkegårdsmiljøene og er i Skandinavia først og fremst et fenomen fra dette hundreåret.

Noe av ideen må ha vært å skjule gravene og gravminnene mellom vegetasjonsmasser, slik at kirkegården til forveksling skulle se ut som en park hvor dødens realitet og gru var gjemt bort.

Hvorfor?

“Skogskirkegård” er også et velkjent begrep. Mon tro om noe av den samme tenkningen ligger bak? Kanskje har naturens idealer fått for stort spillerom.

Det anonyme gravfelt, askefellesgraven eller minnelunden er selvsagt også et element i den usynlige kirkegård.

Den tyske professor C.C.L. Hirsfeldt skriver i 1780 i sitt verk “Theorie der Gartenkunst” at han særlig anbefaler bartrær på kirkegårder fordi det stemmer sinnet til en hellig melankoli. i 1994 skriver den svenske landskapsarkitekt Inger Berglund i sin bok “Kyrkogårdens meditative rum” om trær på kirkegården: “Bartrær oppleves som dystre og gran assosieres ofte med død.”

Hvem skal vi forholde oss til?

Skal ikke besøket på kirkegården assosieres med døden, da?

Landskapsarkitekt Olav L. Moen, professor ved Norges Landbrukshøgskole skriver allerede i 1922: “Kirkegården skal ikke være noen park og parken ingen kirkegård. Kirkegården skal vedkjenne seg å være kirkegård, men den skal likevel være vakker.”

Det var klar tale.

Gravene er skjult bag hækkene, Mariebjerg kirkegård, Lyngby, Danmark.





Den synlige kirkegård

De fleste av skandinavias kirkegårder er "synlige" kirkegårder, i den forstand at de taler sitt tydelige språk til oss: Her er en gravplass!

Det viktigste ved kirkegården er den enkelte grav med sitt gravminne og sin gravpynt. Kunsten er å forene alle gravene til en harmonisk enhet: Kirkegården. Til det kreves estetiske og funksjonelle elementer, men også symbolelementer.

Det kan være et adkomstparti, en kirkebygning, et klokketårn, en allè, en akse, en skulptur, et tre eller et symbol. Men det kan også være omgivelsene som skaper den sakrale kirkegården; en bølgende åker, et fjell, et vann, en utsikt eller havet.

Kirkegården skal vedkjenne seg å være kirkegård, og den skal være vakker.

Slike kirkegårder har vi. Mange har vi fått overlevert fra forfedrene, men noen har vi skapt i vår tid.

Sluttord

Gravplassens/kirkegårdens historie er lang og mangslungen. Bare noen hovedpunkter er nevnt her. Denne historien taler egentlig mest om mennesker og deres sosiale behov, deres sorg, deres tro og lengsler og deres forventninger til det hinsidige.

Mon tro hvordan fremtidens kirkegård kommer til å bli?

Helge Klingberg. Stokke, Norge. Professor, Nordens første inden for kirkegårde. Kirkegårdsconsulent for Kirke-, utdannings- og forskningsdepartementet i Norge.

Et sterkt element på Skogskirkegården, Stockholm, Sverige.





Landskabsarkitekt og professor Olav L. Moen: 'Kirkegården skal ikke være en park, og parken skal ikke være en kirkegård. Kirkegården skal vedkende sig at være kirkegård og den skal alligevel være smuk'. Motiv fra Mariebjerg kirkegård. Foto: Gunver Vestergaard.

De fremmede kulturers påvirkning af udviklingen - I

Af Jørgen Straarup

Introduktion

Resumé

I detta föredrag kommer jag att teckna en skiss av vad jag uppfattar som begravningsplatsernas roll i den samhällsförändringsprocess som de nordiska länderna är mitt i, nämligen övergången från monokulturellt till multikulturellt samhälle. Min grundläggande iakttagelse är att de nordiska länderna i ett internationellt perspektiv är mycket speciella länder, och att denna speciella karaktär ibland kan vara ett hinder för invånare i de nordiska länderna att se problem klart och tydligt.

Det speciella med de nordiska länderna är att de mer entydigt än vad som är vanligt i en internationell jämförelse är nationalstater, det vill säga att statens gränser sammanfaller med en nations gränser.

I en utveckling mot större öppenhet över gränserna, dels beroende på en uppluckring av säkerhetspolitiken, dels på en större internationalism i de mellanstatliga flyktingströmmarna, skapar detta problem för de nordiska ländernas invånare att förstå och acceptera kulturelement som inte hör till den nationella kulturen.

Ett av de områden där detta kommer till tydligast uttryck är just begravningsplatserna och de ceremonier med vilka begravingar äger rum.

I förlängning av denna problembeskrivning kommer jag att ge uttryck åt vissa normativa uppfattningar om begravningsmyndigheters roll och skyldigheter i de nordiska länderna, i deras centrala position som förvaltare av en demokratisk, religiös och hortokulturell tradition.

Nation, stat, samhälle

För att kunna hitta den nyckel som jag upplever mig ha hittat i en annars svåröverskådlig situation, måste jag

inleda med lite begreppsexercis och klargöra hur jag använder vissa centrala termer i det jag ska säga, nämligen "nation", "samhälle", och "stat". Jag har – för att starta någonstans – hittat några definitioner i den svenska Nationalencyklopedin, som slutförts relativt nyligen.

Nation: "term som i svenskt språkbruk används i olika sammanhang som liktydigt med stat, t.ex. i benämningen Förenta Nationerna. Grundläggande avser emellertid begreppet "nation" inte stater utan relaterar till begreppet "folk", dvs. människor som knyts samman av en gemensam identitet. Basen för de nationella identiteterna kan variera, och varje nation bygger på subjektiva föreställningar om vad som karakteriserar identiteten. En gång etablerade inom gruppen tenderar emellertid dessa föreställningar att leva kvar och få politisk betydelse". Nationalencyklopedin 14, sid 38, (1994), signerad "RJo".

Samhälle: "benämning på en grupp individer förenade av ett nätverk av sociala relationer med viss varaktighet och kontinuitet över tid. Till övriga kännetecken hör att individerna har en gemensam kultur och tradition, att samhället överlever sina invånare, att det till största delen reproducerar sig självt och att det är territoriellt avgränsat." Nationalencyklopedin 16, sid 226, (1995), osignerad artikel.

Stat: "ett landområde med gemensam styrelse, formellt suveränt i förhållande till andra stater. Inåt reglerar staten som myndighet relationerna mellan dess invånare. Detta förutsätter någon form av ordnad maktutövning. Utåt hävdar staten sina intressen gentemot andra stater eller "aktörer" i det internationella systemet." Nationalencyklopedin 17, sid 202, (1995), osignerad artikel.

Samhälle är en term som jag inte kommer att använda i min analys i någon särskild utsträckning. Men man kan notera att det – speciellt i Sverige – finns en tradition att säga samhälle, när man menar stat. I en lång socialdemokratisk tradition talas det en hel del om "det starka samhället", när man menar "den starka staten". Men det är bitvis en annan historia.

Staten är det regelverk och det system som avgör hur olika typer av handlingar bestraffas och belönas och hur gemensamma angelägenheter ska bekostas och betalas. Statsmakten är garant för sådana nyttigheter som försvar, ordningsmakt, rättsväsende och skattemyndighet. Det är staten som avgör och intervenerar när det finns risk att invånarna börjar slå med varandra, och det är staten som ska förvalta det system av regler som utgör lagstiftningen i ett bestämt område. Ibland gäller regelverket hela riket, ibland enbart en kommun, men oavsett vilken geografisk vidd som enheten har är det rimligt att använda den övergripande termen "stat".

Nationen är något helt annat. Nationen är det gemensamma minnet, den gemensamma historien, den gemensamma utvecklingen, den gemensamma kulturen, den gemensamma identiteten. Nationen är de egenskaper som får folk att uppleva att de utgör ett folk, oberoende av under vilken statsmakt de hör hemma.

Nationalstat

De nordiska länderna kännetecknas av att stat och nation sammanfaller. För många har de senare årens politiska händelser lett till en ny erfarenhet, nämligen att det inte behöver vara så. Stat kan vara en sak, nation en annan. Det finns ingenting som nödvändiggör att staten har samma gränser som nationen. I ljuset av dessa händelser framstår Norden snarare som undantaget än som regeln.

Multinationella stater

Första exemplet kan vara fallet Sovjetunionen. Den staten saknade sammanhållande lim när statsmaktsapparaten föll ihop. Då den gemensamma statsbildningen förlorade sin repressiva kraft, gick det inte att hålla de olika delarna – eller nationerna – samman under ett gemensamt statsparaply. Enbart de delar av den sovjetiska staten som haft den längsta nationella likriktningsperioden stannade kvar i Ryssland. Delar av Sovjetunionen som uppenbarligen var erövringar på andras bekostnad uppnådde självständighet från Ryssland. Därefter har vi sett det på närmare håll i forna Jugoslavien. När den jugoslaviska statsmakten förlorade sin kraft, rev de olika delarna sig lös från förbundet. Först

på plan var Slovenien, sedan Kroatien, Serbien, Bosnien och Hercegovina. Dessa olika länder var inte särskilt homogena, och därför har striderna fortsatt på ett mycket smärtsamt sätt sedan dess.

Det tydligaste exemplet utgörs emellertid av det utveckling som forna Tjeckoslovakien genomgått. Att den staten bestod av två nationer hörs direkt på namnet, Tjeckien och Slovakien, och efter Sovjetunionens sammanbrott beslöt dessa båda nationer efter en folkomröstning att gå var sin väg och bli två stater.

I det senare fallet kan man kanske säga att slovakerna inte upplevde att de hade så mycket gemensamt med tjeckerna ifråga om minne, historia, kultur, religion och identitet, trots att de båda nationerna gått hand i hand i samma stat under många år.

Ennationsstater

De nordiska länderna har helt andra kännetecken. De nordiska länderna har ett så tydligt och dominerande nationselement i sig att de praktiskt taget är ennationsstater.

Låt mig ta det tydligaste exemplet först: Sverige. Man brukar säga att nuvarande Sverige enades under av Gustaf Vasa, och visserligen har vissa delar av de övriga nordiska och baltiska länderna sedan dess tillhört Sverige, men nuvarande Sveriges område har till stora delar varit konstant sedan 1500-talet. Samme Gustaf Vasa skapade en institution som sedan präglat staten och de människor som styrs av den, nämligen den centraliserade maktapparaten. Det är djupt förankrat i svenskarnas medvetande att centralmakten innerst inne är något bra och förnuftigt, tvärt emot motsvarande danska medvetande.

Det finns en annan nation inom Sveriges gränser, nämligen den samiska nationen. Samerna har emellertid genom sin lösa geografiska förankring varit ovilliga att identifiera sig med den svenska statsbildningen, de har varit relativt få, och de har inte gjort anspråk på att vilja styra sina egna angelägenheter. Därför syns de mycket lite i den svenska kulturen.

Om andra befolkningsgrupper i Sverige kan man i stort sett säga att de inte bildat egna nationer. 1700-talens smeder från Belgien, de så kallade vallonerna, har integrerats, 1950- och 1960-talens italienska industriarbetare har smält in i befolkningssmassen, och den rätt stora fins-

ka arbetskraftsinvandringen är, med viss motsträvighet, på samma väg.

Situationen i Danmark, Norge och Finland påminner om den svenska. Det finns en orubblig centralnation och små, kraftlösa minoritetsnationer. I Danmark kan den tyska nationen i Snderjylland, färingarna och grönlänningarna sägas vara sådana små alternativa nationer, i Finland folken från Karelen och i Norge samerna. Det finns små alternativa nationella kulturer inom statsmaktens ramar. Men de är undantag. De nordiska länderna är i mycket hög grad nationalstater.

För att undvika att ge intrycket att mångnationella stater är i en gemensam upplösningsprocess kan man peka på sådana stater som Canada och Schweiz, båda exempel på att den samtida förekomsten av många stater kan förenas med att vara stabila statsbildningar utan tendenser till generell upplösning.

Nationalstatsmentalitet

Det faktum att de nordiska länderna haft framgång i den mellanstatliga konkurrensen om marknadsandelar och inflytande har lett till att de nordiska ländernas invånare kommit att uppfatta nationalstaten som den naturligaste av statsbildningar. Det har för nordborna kommit att framstå som självklart att en stat bör sammanfalla med en nation och att det är positivt att stat och nation sammanfaller.

Här kan jag inte hänvisa till fakta på samma sätt som tidigare utan tvingas hänvisa till indicier. Ett sådant indicium är det argument som används då invandrare klagar på aspekter av en av de nordiska miljöerna. Då svarar nordisk Medelsvensson: "Om det inte passar här, kan du bara åka hem till dig själv, där det passar bättre! Ingen har bett dig komma."

På motsvarande sätt finns det en tendens för nordbor att ha uppfattningen att alla har ett ställe på jorden där just den egna nationen sammanfaller med en statsbildning. På samma sätt som danskar har Danmark, norrmän har Norge och finnar har Finland har varje person ett ställe på jorden där hans eller hennes nation har identiska gränser med en stat, och där man följaktligen kan känna sig välkommen, hemma och tillfreds. Jag behöver knappast här argumentera för att denna uppfattning inte håller.

Nationalstatsideologi

De senaste århundradenas politiska erfarenheter kan snarast sägas ha stärkt nordbornas uppfattningar om nationalstatens förträfflighet så pass tydligt, att man kan tala om en nationalstatsideologi. Finlands lösrivande från Ryssland och Sovjetunionen bygger till stor del på nationstanken: att finnarna är en annan nation än rysarna. Den omhuldade svenska neutraliteten kan sägas vila på att det saknas etniska eller nationella konflikter innanför Sveriges gränser, varför Sverige kan ägna sig åt att vara vara skiljedomare i andra mellannationella och mellanstatliga konflikter. För Danmarks och Norges vidkommande är det betydelsefullt att länderna varit under hot om inkorporering i en annan statsbildning, den tyska, och att den gemensamma kampen mot denna statsbildning skapat en nationell samling, avspeglad på statsmaktens område.

De specifika erfarenheterna leder till att de nordiska länderna tenderar att rekommendera nationalstatslösningar i de fall då väpnade konflikter hotar att störa den internationella ordningen.

Norden: ett multinationellt område

Utvecklingen i de nordiska länderna har emellertid gått i annan riktning än mot ökande homogenisering av befolkningarna. Senare hälften av 1900-talet har fört med sig att stora folkmängder flyttat från den geografiska placering deras nation traditionellt haft och slagit sig ned i de nordiska länderna. Här utgör Finland det stora undantaget med sin restriktiva invandringspolitik. Det nationalstatliga utgångsläget har emotsagts av en migration genom vilken de nordiska länderna fått mottaga rätt många invandrare i förhållande till invånarantalet (återigen med Finland som undantaget).

I de nordiska länderna där det finns en viss konsensus kring nationalstatsideologin har detta inneburit problem, i synnerhet i befolkningens relation till de folkgrupper som inte är villiga att låta sig integreras och inkorporeras i den nationella kulturen och identiteten. I relation till folkgrupper som traditionellt visat sig villiga att assimileras och för vilka det inte heller finns tydliga utseendemässiga skillnader har det inte funnits problem. De andra nordiska ländernas medborgare, som traditionellt integreras snabbt i det lands nationella kul-

tur till vilket man flyttat, tillsammans med tyskar, engelsmän och i viss mån balter, utgör en grupp invandrare, kring vilka det varit relativt få problem.

Problemen har tydliggjorts med de grupper som inte varit villiga att integreras i den lokala nationella kulturen, och som tydliggjort detta genom särskilda yttre kännetecken eller särskilda organisationer och vanor. Muslimer av olika nationaliteter är ett av de bästa exemplen.

På vilka områden är det då som problemen blir akuta? I sådana situationer där den nationella kultur en befolkning har med, står i begrepp att ersättas med en annan. Det blir tydligt i skolan, där delar av den nationella minoritetskulturen medvetet ersätts av majoritetens kultur, i relationen till religiösa organisationer, och vid begravningsledningarna, inklusive begravningsplatserna.

Begravningen: livets sammanfattning

Som inledningsord till nästa led i min tankekedja vill jag ta ett citat från en bok som jag själv har arbetat aktivt med, och där ett genomgående tema är att arbetet med begravningsplatserna är till för de levande, inte de döda.

I centrum för all verksamhet och aktivitet kring begravningsplatsen står de levande. Det är hänsynen till de levande som utgör riktpunkten för alla sanitära problem som tillgodoses med begravningsplatser. Det är för att säga något till de levande som man reser gravvårdar och -monument. Det är för att de levande ska förstå sin egen värdighet och sitt eget värde som man kringgärdar de avlidna med ritualer och ceremonier som uttrycker just detta. Det är för de levande som man gestalter och utformar kyrkogårdar och andra begravningsplatser. Berglund 1994, sid 69.

Jag ska försöka ge ett bud på varför begravningen och begravningsplatsen blir en viktig faktor för uttryck av en nationell minoritetskultur, och därmed även varför majoritetsförsök att rättleda nationella minoriteter in på vad majoriteten upplever som riktigt uppfattas som övergrepp. Avlidna har i testamenten och liknande givit sina efterlevande instruktioner om hur begravningen ska gå till och på vilket sätt de vill bli lagda till vila. Somliga har köpt begravningsplats åt sig, och beställt

gravvård också. Denna höga grad av medvetenhet om det som komma skall torde emellertid vara undantag mer än regel. De flesta avlidna vilar i sina efterlevandes händer också ifråga om de praktiska arrangemangen kring dödsfallet, och de vet om det. Begravning och begravningsplatsfrågor blir därmed i huvudsak något som har relevans för de efterlevande.

Ett av de allra mest använda talesätten vid en avlidens bår är det valhänta försök att betvinga dödens majestät som kommer fram då vi säger: "Peter kommer att leva vidare i våra minnen". Det är ett svårsmältbart faktum att Peter är död, och vi kommer förbi detta svåra faktum genom att mobilisera minnet, som döden inte rör på.

Den avlidnas representation i våra hjärtan och minnen bestämmer vilka beslut vi tar och på vilket sätt som vi utformar begravningsceremoni och gravplats. I de handlingar anteciperar vi vår egen död och tänker oss in i situationen hur vi själva skulle vilja bli behandlade och placerade när det blir vår egen tur.

En medlem av en nationell majoritetskultur har inte några extra problem med att ta beslut om begravning av den avlidna fadern eller modern. Det finns en tradition att bygga på, eller man kan eventuellt låta faderns eller moderns egna uttryckliga önskemål bestämma. Det finns ett kulturellt givet spektrum av handlingsmöjligheter, erkända och godkända av den avlidnas släkt och vänner, och del av majoritetens nationella begravningsplatskultur, såvida man inte föreslår alltför "vågade" ceremonier eller gravvårdar. Det är inga svårigheter för den efterlevande att uppnå att minnet av den avlidna harmonierar med de val som den efterlevande gör, och på ett sådant sätt att den efterlevande själv kan se sig själv i "rollen" som avliden.

För en medlem av en national minoritetskultur ser bilden annorlunda ut. För en efterlevande som förlorar sin pappa blir det en komplicerad bild av motiv. Det är för de levande som begravning och begravningsplats är viktigt, och därför är det hänsynen till de efterlevande som i första hand dominerar den sonens eller dotterns val. Själva är de måhända i mindre utsträckning än fadern bunden av den nationella minoritetskulturen, men eftersom de vet att omgivningen vet att fadern var starkt bunden till minoritetskulturen, måste de av hänsyn till andra efterlevande ge utrymme åt denna kultur. Sonen eller dottern vill nämligen att det tas hänsyn till deras egenskaper när de själva dör.

Den nationella minoritetskulturen kan rymma många olika komponenter ifråga om begravningssedvänjor och krav på plats. Det kan finnas speciella krav på ...

... den lokal där ceremonin ska hållas (kapell utan kors),

... den person som ska leda minneshögtiden (präst),

... den plats där de jordiska lämningarna ska återinfogas i kretsloppet (begravningsplats med östläge),

... det eventuella minnesmärke som ska underlätta för efterlevande att aktivt minnas den avlidna (fotografi på stenen), och

... de olika sätt som efterlevande använder för att minnas (plastblommor).

Sådana speciella nationella minoritetskulturfenomen behöver jag inte gå in på i detalj. Vad som däremot är betydelsefullt är att det i varje typ av speciella önskemål kan uppkomma konflikt, om den nationella majoritetskulturen inte medger undantag från de kulturella val som majoritetskulturen företräder.

Begravningsplatsen: fridens eller stridens plats?

I och med att döden och begravningen är centrala företeelser för folk finns det visst potential för att begravningsplatsen kan bli en plats där ideologiska strider utspelas i framtiden. Det finns också en viss möjlighet att begravningsplatsen blir ett ställe där ett maktspel kan utveckla sig. Vilka är då komponenterna i denna eventuella strid, detta eventuella maktspel?

En första viktig komponent är traditionen. I det nordiska sammanhanget är traditionen alltid en majoritetstradition. Den är uppbackad av vad jag beskrivit som en lång avsaknad av strider som tydliggör att nation och stat inte behöver vara samma sak, och kryddas därför ofta av sådana kvalificerande termer som "folklig", "äkta dansk", eller "i egentlig mening svensk". En sådan tradition, som getts epitetet folklig har uppnått en maktposition tillsammans med den grupp av personer som är traditionens bärare.

En annan viktig komponent i denna eventuella strid är om det uppkommer en befolkningsgrupp, en nationell-kulturell-religiös minoritet som är tillräckligt stor och stark för att kunna utmana traditionen och traditionens företrädare. Först då en viss kritisk massa har uppnåtts kommer de speciella möjligheterna för att de speciella

önskemålen uppfattas som en angelägenhet för staten, länet eller kommunen, och inte bara en angelägenhet för excentriska individualister, för vilket det allmänna inte har något ansvar.

En tredje viktig komponent i den eventuella kommande striden är defensiviteten hos traditionens försvarare. Uppfattar kyrkogårdscheferna sin uppgift att vara beskyddare av en speciell hortokulturell miljö, eller uppfattar de sig som funktionsansvariga i den meningen att de ska förvalta och skapa möjligheter för alla människor att ta avsked med de jordiska kvarlevorna efter de döda på ett sätt som de uppfattar som värdigt för både dem själva och de avlidna.

Konklusion

De nordiska staterna har som sin politiska ideologi anammat att alla invånare som beretts plats inom statens gränser ska ha möjlighet att utöva sin religion och leva i sin kulturella särart, såvida detta inte strider med grundläggande demokratiska värderingar (man får vara muslim, men man får inte praktisera omskärelse av flickor). Detta får sägas vara ett viktigt principiellt ställningstagande, som får konsekvenser för i stort sett alla aspekter av det liv som utspelas inom statens geografiska gränser.

Samma grupp av stater har valt att öppna sina gränser för vissa grupper av människor som tidigare bott i andra stater. De olika anledningarna till detta spelar i detta sammanhang ingen roll. Årmed utsträcks den politiska ideologin att gälla även dem. De ska också ha rätt att utöva sin religion och leva i sin kulturella särart. Begravnings seder och begravningsplatser intar – som jag visat – en betydelsefull plats i nationella och kulturella gruppers liv. Riterna omkring döden tillhör de viktigaste uttrycken för en sådan grupps liv.

På grund av den speciella nordiska situationen där nation och stat tenderar att sammanfalla och därmed beblandas, finns det på en rad punkter risk ...

... att den nationella majoritetens ideologi uppfattas som statens ideologi,

... att den nationella majoritetens kulturuppfattning ses som statens kulturuppfattning,

... att den nationella majoritetens religion ses som statens religion (statskyrka eller folkkyrka), och

... att den nationella majoritetens begravnings sed ses

som statens begravningssed, och därmed den enda möjliga.

Om en sådan risk blir verklighet, har nordborna hamnat i en situation där den statliga politiska ideologin säger ett, nämligen att alla har samma rätt, medan det praktiska handlandet säger ett annat, nämligen att några har mera rätt än andra (om George Orwell tillåter mig att låna hans uttryck från boken *Grisfarmen*, på engelska *Animal Farm* från 1945). Det nationella majoritetsarvet sköts om och trimmas med stöd från stat, landsting och kommun, medan minoritetsarvet får skötas i föreningsform med surt insamlade individuella bidrag.

Cheferna för begravningsplatserna har i detta läge en betydelsefull funktion. De kan välja att företräda den nationella majoritetstraditionen, och fungera som den nationella hortokulturella kyrkogårdskulturens skyddare och bevarare, eller de kan välja att vara den principiella jämställdhetens företrädare på begravningsområdet. Oavsett vad de väljer blir det konsekvenser. En följd av att vara nationella kulturvaktare är att en rad invånare får uppleva att det inte ens i döden finns den rättvisa och jämställdhet som den, Nordens politiska ideologier talar högt om. En följd av att begravningsplatscheferna väljer att låta minoritetskulturernas önskemål komma till uttryck kan bli att majoritetefen uppfattar att ingen nation har monopol på de nordiska staterna.

Hur mödosam den vägen än kan visa sig vara, tror jag att den är den enda möjliga.

Referenser

Berglund, Inger. *Kyrkogårdens meditativa rum. Besöket – upplevelsen – gestaltningen* (i samarbete med Jørgen Straarup). Stockholm: Verbum, 1994.

*Jørgen Straarup, Uppsala.
Docent i religionssociologi
ved Svenska kyrkans forskningsafdeling,
Uppsala Universitet.*

De fremmede kulturers påvirkning af udviklingen - II

af *Sven-Ingvar Andersson*

Nutiden, usikkerheden og spørgsmålene om fremtiden

Man behøver bare at læse sin daglige avis for at forstå, at der er mange ubesvarede spørgsmål i det område, som har med død og begravelse at gøre.

Tidligt forår og omkring Alle Helgens Dag er der rigtig nok en del nydelige artikler med smukke billeder, der fortæller, hvor dejlige kirkegårde er. På forårsbillederne ligger pinseliljerne i hvide driver under de store træers kaskader af nyudsprunget løv og gravmonumenternes kors og pyramider tegner sig sammen med de gamle træers furede stammer som accenter i et stort maleri. Og man ved, at der er fugle, masser af fugle. Foruden de duer af marmor, der sidder stille, og tålmodigt fortæller deres historie om evig trofasthed og fred på jorden - til trods for at de egentlig er forbudte. I lysningerne mellem træerne sidder gamle mænd på bænke og unge piger udenfor bænkene. De, pigerne, bestræber sig på at give solen adgang til så meget hud som muligt. Det generer ikke de gamle mænd - og de døde må forventes at være ligeglade.

Efterårsbillederne er også meget smukke, men de har en anden karakter. De viser gamle kvinder, som pynter grave. De sætter hvide krysanthemum ud, og de lægger granris i mønster. Langsomt bevæger de sig, som om det var vigtigt, at den lille syssel tog lang tid. Der er bare ét navn på gravstenen. Navnet på en mand, som døde for 5-10 år siden i en statistisk alder af 68. I baggrunden ser man et par unge mænd ved en lille have-traktor. De bevæger sig med en helt anden fart. De bliver betalt efter, hvor mange vinterkranse med kogler, de kan nå at lægge ud ovenpå to grene nordmannsgran på de grave, der passes af forvaltningen eller af en entre-

prenør. For dem, der ikke kan pleje graven selv og alligevel vil, at det skal se pænt ud.

Artiklen fortæller om mosset på gamle gravstene med tekst, som ikke længere kan læses. Den handler om efterårets cyklus - og om livets cyklus. Om det romantiske forfald - og om forfaldets romantik.

Både forårsbilledet og efterårsbilledet er hentet fra gamle kirkegårde. Ikke fra nye begravelsespladser, men fra kirkegårde, som virkelig ligger ved en kirke, og som måske har ligget der i nogle hundrede år. De er fyldt med grave - og lige så tæt pakket med tid. Der hænger også en fornemmelse af evighed ved dem.

Ind imellem disse poetiske forårs- og efterårsartikler dumper der andre artikler ind. Det er artikler, som ligger nærmere nutiden. De fortæller om en anden virkelighed. En virkelighed, som sjælden er romantisk. De fortæller nyheder. Der er ikke meget nyhedsværdi i de poetiske betragtninger. Dagens nyhed kan være, at der har været hærværk på en landsbykirkegård. Et antal gravstene er blevet væltet og nogle kors er slået i stykker.

Fra en storby - det kunne være København - kommer nyheden, at man vil bygge Europas største krematorium. Der er rigtig nok ikke rigtig plads til det på den gamle kirkegård, men ved at organisere et rationelt flow kan det lade sig gøre. Flow er det ord, som dækker over den fart, hvormed kister, med lig, kommer ind i anlægget uden at kollideres med de sørgende, brændes og uden generende luftforureninger kommer ud i den anden ende. En række følgende artikler handler om det betimelige i at varmen fra forbrændingsanlægget benyttes til opvarmning af administrationslokalerne, kapellet og personalets frokoststue.

Ind imellem er der i aviserne små notitser om indvielse af pladser for anonym begravelse. Hvis sådanne artikler er illustreret med et billede, viser det som oftest en vandkumme med en eller anden form for skulptur af meget svingende kvalitet. Sådanne artikler er passivt konstaterende. De ledsages aldrig af en kritisk analyse eller vurdering, såsom det sker ved andre former for offentlig kunst.

En anden slags artikler kan handle om forholdet mellem kirkelig og borgerlig administration af kirkegårde. I sådanne artikler hedder det ikke kirkegård, men begravelsesplads. Men når artiklerne handler om disse områders anvendelse som park, så er det igen ordet kirkegård, der bliver brugt, og spørgsmålet er da, hvor alvorligt man skal se på, at der er grave under træerne.

Lægger man de daglige aviser og de faglige tidsskrifters mange artikler sammen, kan man muligvis tale om tendenser for fremtiden. De tegner i retning imod en anonym, grøn kirkegård, men billedet er langt fra klart. Der er bevægelser i mange andre retninger. Og for øvrigt ved man, at fremtiden aldrig bliver en lige fremskrivning af én trend.

Det ved man fra historien, så der er al grund til at se på den.

Jeg gør det i den overbevisning, at nutid aldrig kan forstås uden sammenhæng med den fortid, som nutiden er et resultat af og at fremtiden på tilsvarende vis er forbundet med fortiden.

Søren Kierkegaard har formuleret disse forhold på sin underfundige måde, idet han konstaterer, at livet må leves fremadrettet, men desværre kun kan forstås bagud.

Analyse af et stykke virkelighed - Dalby

Jeg savner forudsætninger for at behandle mit emne videnskabeligt. I min nød griber jeg til en metode, som er i dobbelt forstand overfladisk. Jeg vil besøge en kirkegård og se, hvad den fortæller om historiens aflejringer, opfattet som bølger af påvirkninger og impulser kommende udefra, fra forskellige steder, forskellige kulturer og forskellige tider.

Jeg er født 6 km fra Nordens ældste bevarede stenkirke. Ved den findes en kirkegård, som endnu efter 900 år er i brug, og som tid til anden er blevet udvidet og på anden måde tilpasset skiftende tiders skiftende opfattelser af, hvordan man bør forholde sig til død og begravelse. Stedet er Dalby 10 km fra Lund i det Skåne, som indtil for nylig var en del af Danmark.

Kirken er Hellige korsets kirke, hvor kongen, Sven Estridsen, indsatte Eginio som biskop i 1060. Eginio

oprettede et augustinokloster i Dalby, efter at han også havde lagt Lund under sig og var flyttet dertil. Dermed sluttede en strid mellem tysk og engelsk missionering i disse egne i tysk favør, og det blev Lund og ikke Dalby, som blev sæde for den danske ærkebiskop.

Der er mindre end halvdelen tilbage af den i 1200-tallet meget store kirke. Men den er endnu i dag imponerende, ikke mindst i kraft af en placering højt hævet over den omgivende, frugtbare slette. Og resterne af klosterbygningerne er i dag Nordens ældste beboede hus.

I arkitekturhistoriske termer er kirken en treskibet saxisk søjlebasilika. Den bygningsform er, som navnet siger, kommet udefra, fra Sachsen, men den var allerede 1000 år gammel, da den blev anvendt i Dalby, og kan føres tilbage til antiken. Ordet basilika er græsk og betyder kongelig.

Fra 300-tallet blev basilikaen en almindelig bygningstype for den nye religion og blev med kristendommen spredt over hele Europa i forskellige varianter.

Allerede her må man med den svenske 1700-tals digter Johan Henrik Kellgren konstatere, at "blott barbariet var en gång fosterländskt".

Dalby kirke er placeret på det mest synlige sted i det skånske landskab



Og dog: Kellgren var præget af oplysningstidens fransk-inspirerede, skeptiske materialisme. Han forholdt sig tøvende til den frembrydende romantik, og dermed også til den nationale romantik, som derefter gang på gang er dukket op i kirkegårdskulturen.

Med sin hvidkalkede puds uden på de tungt hvilende gråstensmure fremtræder den for vore øjne som meget skånsk, det vil sige dansk, men den arkitektoniske idé er importeret ude fra ligesom kristendommen. Placeringen på det mest synlige sted i landskabet og med udsyn over menighedernes landsbyer og gårde tjener både værdigheden og forsvarsbehovet. Kirkens klokker toner ud over sletten og jager utøj ned under jorden. Og murene er tykke nok til at beskytte sakramenterne, biskoppen og kongen, når han med sin hird tog ophold i anlægget.

Over vestportalen sidder et relief, der viser Samson i strid med en løve. Det er sindbilledet for det godes kamp med det onde, og motivet kender vi fra byzantinsk kunst. Men det er ældre endda. I den græske antik viste samme motiv Herkules kamp med sin løve.

Kirken har som sagt været meget større og tæt ved det, som engang var koret, ligger et gravminde. På afstand ser det ud som en halvt nedgravet, grov træstamme. Ved nærmere betragtning fremtræder et græsk kors i svagt relief. Man føler, at dette gravminde kan være lavet af en, som huggede runer i kampestenene, da han gik i lære.

Det er også fristende, at forestille sig, at denne særlige form har en fortid i træ. I gammel tid kunne en kiste være formet af en kløvet og udhulet træstamme. Det som gik forud for kristendommen var i Norden, hvad det tekniske angår, en trækultur. Men nu skulle det være sten. Sten som i Italien. Det var stenhuggere fra Lombar-diet, der virkede ved kirken i Lund, så hvorfor ikke også i Dalby.

Udenfor kirkens sydportal kan man beundre udsigten eller de mange fine gravstene. Enkelte monumenter af kalksten er bevaret og sat til side som museumsgenstande. De fleste fortæller om egnens bønder. Det er forståeligt. Den materielle kultur, som kirken og kirkegården repræsenterer, udover det religiøse, hviler jo i alt på



Markante og store gravsten var tegn på velstand og god økonomi ved århundredskiftet.

bøndernes arbejde med jorden. De mest markante gravsten er fra årene omkring århundredskiftet. Det siger noget om politisk ro, om god økonomi og om ny teknik.

Man havde råd til at vise sin stand og velstand på kirkegården. Og man gjorde det i former, som viser store ambitioner og international påvirkning.

Foruden de stentavler med tekst, som har samme let opfattede rationalitet som runestenene, findes der på Dalby kirkegård mange, forbløffende mange, obelisker. De er ikke så praktiske, for teksten kan ikke så godt stå på selve obeliskens, men må placeres på en sokkel. Og den må ikke være for stor, hvis virkningen af obeliskens spændstige rejsning skal bevares.

Hvordan kom det sig, at obeliskens blev den foretrukne model blandt bønderne i Dalby sogn? Et svar kunne være, at den symboliserer forbindelsen mellem jord og himmel. Lever man til hverdag med megen ler på træskoene, kan man da godt opfatte symbolikken i denne mod himlen og evigheden rettede spids.

Et andet svar er, at den svarede til stenhuggerens ambitioner. Den hårde, sorte basalt måtte hentes fra de særli-

ge geologiske forekomster i det nordlige Skåne. Endnu i dag er de eftertragtede, særligt af japanske billedhuggere.

Stenhuggeren har set kataloger af gravminder, måske fra en af de store industriudstillinger i London, Berlin eller Paris.

Obeliskerne har deres oprindelse i Egypten for mere end 4000 år siden, men Napoleon har banet vejen fra Heliopolis til Dalby. Det var nemlig Napoleons felttog i Egypten i 1798, som åbnede europæernes øjne for den egyptiske kultur. Den obelisk, der står på Place de la Concorde, hentede Napoleon dertil som krigsbytte.

I Egypten var obelisker knyttet til solkulten. Heliopolis betyder netop solbyen, og obelisker symboliserer solstrålen.

Måske er det kendskabet til obeliskens urfunktion, som ledte til en mærkeligt sammensat gravstentype, der findes i flere udgaver i Dalby. På en sokkel, som er tung og kubisk som et romersk offeralter, står en stumpet obelisk, der oven i købet er kronet af et kors. Obelisker er blevet kristnet, men resultatet siger mere om den dødes rigdom end om æstetisk ro. Man ser at symbolerne strides om pladsen. Man ser også at den teknik, som gør det muligt at bearbejde den hårde basalt frem til glasklar spejling i komplicerede geometrier, er i en rivende udvikling. Stenindustrien havde al grund til at være stolt.

Går man til den del af kirkegården, som ligger nedenfor den gamle vej til Lund, er det fortsat stenindustrien, som fejrer triumfer. Eftersom marken skråner ret meget, bliver der brug for en terrassering, og til det kan der hentes inspiration fra Italien. Gravstederne er store, og de får ofte formen af en lille, horisontal terrasse, som holdes oppe af støttemure af granit. Gravmonumentet kan indgå i terrassekompositionen i form af en rejst væg. I disse former genkender man malernes skitser fra Forum Romanum i Rom, fra Pompeii og fra græske ruinområder.

Et sådant dyrt gravsted var en investering for fremtiden. Det var ikke bare én persons grav. Det fik karakter af familiens gravkammer. Begrebet familiegrav blev præget.

I en senere udvidelse er man kommet ned på horisontal mark. Her er de sociale ambitioner mindre fremtrædende og stankenterne er ikke praktisk nødvendige. Det bliver til en mindre gravsten i et lille blomsterbed foran en lav hæk.

Det har alle dage været vigtigt at gravfreden respekteres. Der må være en vis geometrisk orden på kirkegården. Ellers kan man komme til at lægge en ny grav sådan, at situationen fra Shakespeares Hamlet gentager sig. Det var en ulykke, at Gorik's kranium, som Hamlet tager i hånden, kom til syne. Hans grav var ikke gammel.

Ryghækkene var en god metode til at fastholde geometrisk orden. Man hentede dem fra havekunsten i en form, som vist nok havde holdt sig levende siden 1500-tallet i det danske område.

På den gamle del af kirkegården dominerer gravminderne. Hække og andre plantninger spiller en underordnet rolle. Gravminderne er forskellige, men de karakteriseres af alvor og værdighed. På det nyere område er det som om værdigheden er flyttet fra gravminderne til hækkene. Det er som om der er gået Las Vegas-æstetik i

Ryghækkene er gode til at fastholde en vis geometrisk orden på kirkegården.



gravstenene. Man morer sig med lidt svungne kanter og glad mangel på symmetri.

I 1600-tallet brugte man kranier og andre skeletdele som dekoration på gravene. At mindes om kødets flygtighed er altså ikke ukendt i kirkegårdenes historie. Man studser alligevel, når man pludselig står foran en gravsten, der har et ornament, der umiddelbart minder om et menneskes rygsøjle. Vi synes at være på vej ind i en ny symbolverden. Man møder den allerede i avisernes dødsannoncer.

En tilfældig dag i sommer læste jeg to svenske aviser, en fra Malmø og en fra Stockholm. De to store aviser, må jeg huske at sige. Der var symboler på mange annoncer. Nogle få kors. Enkelte blomster og solopgange. Nogle trækfugle. Og ret mange katte. Katte som sorte silhuetter i Malmø-avisen og som konturtegninger i Stockholm-avisen. Trækfuglene kan jeg forstå. Måske betyder de "herfra til evigheden", måske "herfra til intetheden", eller bare "livet er en flugt".

Men kattene! Jeg måtte erkende, at der tydeligvis rør sig noget i den såkaldte folkesjæl, som jeg ikke aner noget om.

Nutidens gravsten gives forskellige ornamentar dekorative og lidt sære som rygsøjlen på denne gravstens venstre side.



Jeg kunne ikke tro andet, end at gravstenen med rygsøjlen var et enestående eksempel. Men sådan var det ikke. En kort promenade mellem ryghækkene afslørede, at denne skeletdekoration, som jeg havde studset over, var en katalogvare. Måske en model, som allerede er gledet ud af produktion til fordel for en ny mode.

Eksemplet viser, at de forandringer, som før gik langsomt i store bevægelser, nu har samme hurtige rytme, som andre varer. Gravsten er blevet en modevare, som man bestiller pr. katalog.

Langt væk fra kirken ligger den seneste udvidelse. Den er smuk, men hvis man ikke så den sammen med de gamle dele, ville man ikke kunne forstå, at det er en begravelsesplads. Her er et rundt bassin og et par blomsterbede. Der er også to kvadratiske kar af granit med vand og blomsterbuketter. Her er yderligere et lille kvadratisk anlæg med træer og blomster. Man kan gå ind i det, men det er meget uklart, hvorfor man skulle gøre det.

Der er parkbænke langs dette nye områdes ene kant, hvor man kan sætte sig og forsøge at forstå, hvad meningen er. Det må jo være en mindelund. Det vil sige

Kirkegårdens seneste udvidelse er smuk med det velformede bassin, men der er ikke meget, der fortæller, at dette er en kirkegård.



et sted, hvor asker sættes ned anonymt, hvad der betyder, at man hverken ved, hvor en individuel urne står, eller hvis rester den gemmer. I denne henseende ligner den så mange andre mindelunde. Det særlige er her lige som mandre andre steder, at man ikke kan forstå, indenfor hvilket område asken deponeres. Det kan ikke være i det store bassin, som ellers er den mest fremtrædende form. Det kan næppe være i den lille lund med træer og blomsterbede. Og græsfladerne flyder i et med begravelsespladsens øvrige græsplæner, hvor man kan røre sig frit.

Tanken om en grøn kirkegård er 200 år gammel. Lige så gammel som den landskabelige have. Vi kalder den engelsk, fordi englænderne var tidligt ude med idéen og gennemførte den konsekvent. Der findes i Norden adskillige nyere begravelsespladser, som udgår fra denne romantiske havestil. De er som oftest meget smukke parker, hvor man må lede efter tegn på at de også er kirkegårde.

Er der gjort plads til sorgen på den grønne kirkegård ?

Anlægget i Dalby er et sent eksempel og langt fra konsekvent. Det viser med stor tydelighed den moderne kirkegårds dilemma. Det er længe siden man opgav betegnelsen kirkegård, men nu skal man helst ikke kunne se, at det er en begravelsesplads heller.

De påvirkninger, som har ledt udviklingen hertil, skal ikke søges i et eller andet udland og heller ikke i en defineret ideologi. De er ikke resultatet af en aktiv indsats eller filosofi. De er konsekvensen af en passiv accept af forbrugersamfundets handelsmekanismer og den fortsatte fortrængning af dødens realitet og sorgens kraft.

Det er ikke nemt at være optimistisk i denne situation. Men der tegner sig trods alt to grunde til en behersket optimisme. Den ene er alt det, som går under betegnelsen økologi. Hvilken form vil den begravelsesplads få, som er konsekvent økologisk? Den anden er en ægte påvirkning udefra. De tilflyttedes varme åbenhed i forbindelse med begravelse. Efter vores vante opfattelse er de former, som vi finder på indvandrerens grave smagløse. Men de er ægte. De ser sorgen i øjnene. Og de af-

slører noget væsentligt. De viser, at vi har accepteret en følelsesmæssig fortrængning, som vi ikke burde ha' accepteret. Og de afslører parkkirkegårdens utilstrækkelighed, når det gælder muligheden for at udtrykke sorg.

Der vil næppe komme obelisker på fremtidens nordiske kirkegårde, men det er naivt at tro, at udviklingen kun tager én retning.

Jeg har tidligere ment, at der i forbindelse med død og begravelse melder sig tre behov hos de efterlevende. Et behov for værdighed, et behov for evighed og et behov for trøst.

Efter at have set katteannoncerne er jeg ikke længere så sikker på, at behovet for værdighed er så stort. Hvad gælder behovet for evighed må vi indse, at sekulariseringen betyder, at dette behov for de fleste dækkes af naturens kredsløb. Paradiset er blevet økologisk. Tilbage er behovet for trøst. Det er mit stærke indtryk, at den grønne kirkegård, som vi mest kender i dag, ikke imødekommer de efterlevendes behov for trøst. Begravelsespladsen er med andre ord ikke indrettet til at behandle sorgen. Sorgen er ikke rigtigt respekteret som psykologisk kraft med indflydelse på begravelsespladsens udformning.

August Strindberg har skrevet et skuespil, som han kalder et drømmespil. Det er en slags sort komedie med et underfundigt væv af filosofi, eventyr og drøm - og stor tragik. Et skuespil - hvor evigheden og en meget påtrængende nutids, daglige besværligheder danner smukke, men foruroligende mønstre.

I det skuespil optræder gentagne gange - tilsyneladende uden sammenhæng med handlingen i øvrigt - en mand, som ønsker sig en grøn paraply. Det er meget vigtigt for ham at få en grøn paraply. En grøn paraply vil gøre ham til et lykkeligt menneske. Ved skuespillets slutning får han en grøn paraply. Han kigger på den. Han folder den ud. Han folder den sammen igen. Han sukker dybt og så siger han: "Det var nu ikke den grønne farve jeg havde tænkt mig".

*Svend-Ingvar Andersson, København.
Professor, landskabsarkitekt m.d.l.*

Forventningerne til den grønne kirkegård

Af Jyrki Knuutila

Inledning

Ofta hör man sägas, att kyrkogårdarna är för de sörjande och för deras sorgearbete. För detta uttryck finns det ett motsatt talesätt på tyska: Eine Grab baut Brücke zu den Lebenden - graven bygger en bro till de levande. Detta kan förstås på flera sätt. Det är nämligen möjligt att uppfatta graven som en bro mellan den avlidne och dennes i tiden levande anhöriga. Å andra sidan kan man också förstå graven som en brobyggare mellan levande människor och de avlidna som tros leva till exempel på basen av kristendomens löften. För det tredje kan graven ännu förstås som en bro till livet efter döden. Antingen man uppfattar kyrkogården som en plats för sörjande eller som ett brohuvud till livet, så visar båda uttrycken människosinnets intresse för graven och bredare också för kyrkogården. Detta å ena sidan föranleds av att det hör till den mänskliga naturen att begrunda frågor som en väsentlig del av det mänskliga väsendet samt också frågor om liv och död. Olika religioner har genom historien å andra sidan försökt lösa dessa frågor som sysselsätter människosinnet med sina läror och enligt lärdomar om människan, livets mening och livet efter detta.

Den religion som människosamfundet utövar formar alltid dess kultur. Kulturen å sin sida är en av de faktorer som utvecklar samfundet till ett organiserat samhälle. Dess normer påverkar ytterligare religioner och dess kultplatser, till vilken grupp man också ofta kan räkna begravningsplatserna. Av den anledningen kan man med hjälp av begravningsplatserna undersöka de samfund som upprätthåller platserna, deras utövning av kulturer och religioner samt deras lärdomar om livets mening och livet efter detta. Detta visar, att begravningsplatserna och begravningskulturen är betydelsefulla ur många synvinklar.

Våra kongressarrangörer har gett mig en rubrik med temat Forventningerne til den grønne kirkegård (Vad förväntar vi oss av den gröna kyrkogården). För att förstå

rubrikens målsättning bör vi först analysera termerna i rubriken: Förväntan, grön och kyrkogård eller begravningsplats.

Med begreppet Forventningerne (förväntningar) förstår jag i detta sammanhang den kommande utvecklingen med en gestaltning av möjligheter och hot. Termen grønt (grönt) uppfattas här som ett synonymt uttryck för begreppet levande, fungerande och ändamålsenlig, för i naturen framträder den gröna färgen endast i samband med levande och växande växter och träd. Grönt används också i den liturgiska färgskalan särskilt under kyrkoårets tidpunkt efter jul och pingst som symbol för, att den kristne får leva och växa med ett förkunnat budskap under sådana stora högtidsdagar. Med uttrycket kirkegård (kyrkogård) förstås i det följande en kristen, för kristligt bruk avskild kyrkogård / begravningsplats, till vilket det sammansatta ordets första del, kyrka, hänvisar.

Efter denna definition av begreppen är det min uppgift, att granska om de kristna begravningsplatserna / kyrkogårdarna är levande, fungerande och ändamålsenliga i framtiden. Ytterligare är det skäl att begrunda om dessa drag kan utvecklas samt hurudana möjligheter och hot det kan finnas i detta sammanhang. Värderingar som berör framtiden kan endast tillförlitligt göras genom att man känner till kyrkogårdarnas nuvarande situation och utvecklingen som skett i det förflutna. Först därefter kan man förutse om kyrkogårdarna förblir levande, fungerande och ändamålsenliga också i framtiden.

Jag närmar mig mitt tema från tre synvinklar. För det första dryftar jag hur och varför kyrkogårdarna har uppfattats i det förflutna samt hur och varför de fortfarande upplevs från framförda synpunkter. För det andra behandlar jag kyrkogårdarnas uppskattning. För det tredje utreder jag kyrkogårdarnas roll i fokus i förhållandet mellan kyrkan och samhället / staten.

Min framställning baserar sig på de förhållanden som har varit rådande och som tillsvidare förekommer i Finland. Det framförda kan dock också tillämpas i de andra nordiska länderna p.g.a. den gemensamma kulturbakgrunden. Man bör då naturligtvis ta hänsyn till att utvecklingen beträffande de saker som är förknippade med kyrkogårdar är av många orsaker något olik i de nordiska länderna speciellt under 1900-talets sista del. Några av de frågor som tas upp kan därför verka alldagliga och även

intetsägande om man t.ex. tänker på kyrkogårdarnas situation i vissa delar av Danmark och Sverige.

Varför har kyrkogårdarna genom tiderna upplevts levande, fungerande och ändamålsenliga ?

Såsom i det föregående konstaterats, inverkar uppfattningen om döden och händelserna efter döden på samhällets sed att begrava de avlidna. Därför har olika samhällens, kulturernas och trossamfundets begravningsplatser och begravnings seder genom historien avvikit och avviker alltså från varandra. Det har i Skandinavien bevarats information om begravningsplatser från flera årtusenden.

Trots att det är frågan om en så här lång tidsperiod, kan man ändå fråga sig, om det på begravningsplatsen / kyrkogården finns sådana gemensamma drag som har bevarats oförändrade genom tiderna. I det följande försöker jag gestalta några sådana drag.

Under den förkristna tiden avvek begravningsplatserna eller exaktare uttryckt gravplatserna från varandra. Detta är naturligt, ty det gällde ju en tidsperiod på flera årtusenden, under vilken man emellanåt hade likbegravning och emellanåt kremeringssättet, ibland rentav båda parallellt. Under den förkristna tiden grundades begravningsplatserna och de enskilda gravarna ofta på synliga och ändamålsenliga platser nära bosättningen. Detta visar, att platserna ur samfundets synpunkt upplevdes som betydelsefulla. Då begravningsplatserna var belägna nära bosättningen måste de på något sätt avskiljas, till reserverade områden avsedda endast för de döda.

I och med att Norden kristnades stadgade sig likbegravningen som det enda begravningsättet och som begravningsplatser började man använda kyrkogårdar som grundades i samband med kyrkorna, vilka helgades dvs. vigdes eller välsignades till sitt ändamål enligt den kanoniska rättens stadgar. Kristna kyrkor och de kyrkogårdar som omgav dem byggdes av naturliga orsaker på ändamålsenliga ställen, då de med avseende på bosättningen befann sig ofta på platser med trafikförbindelser och i den omedelbara närheten av handelsställen. Detta visar att kyrkogården ansågs viktig. Samma sak avspeglas också i att olika befolkningsgrupper,

till exempel handelsmän, kunde ha sina egna kyrkor och kyrkogårdar. Man önskade sålunda begrava de avlidna på den egna kyrkogården. Som exempel härpå kan nämnas den danska staden Ribe, där det under medeltiden fanns 14 kyrkobyggnader. Tio av dessa omgavs av en kyrkogård.

Kyrkogårdarna har också senare ofta funnits "mitt i byn". Kyrkogårdar utanför bebyggelsen, som började grundas under slutet av 1700-talet, var ur samhällets synvinkel också på ändamålsenliga platser. Kyrkogårdar placerades på ställen som uppfyllde de sanitära kraven. Stället skulle också ligga vid bekväma trafikförbindelser. Som exempel kan nämnas Malms begravningsplats, som grundades vid sekelskiftet av 1800–1900-talen i Helsingfors, och är belägen 10 kilometer norr om staden. Dit byggdes ett eget stickspår för järnvägen. Kyrkogårdar belägna utanför bosättningen vill man alltså inte avskilja från samhället. Detta visar att kyrkogårdarna för 1900-talets samhälle kan anses vara väsentliga och viktiga.

Detta förklaras delvis med att kyrkogårdarna också ansågs vara samhällliga, sociala och religiösa kultplatser. Här kan som exempel nämnas Arlingtons och Sandudds begravningsplatser i Washington samt Helsingfors. På dem finns bl. a. minnesmärken för dem, som stupat i krig. De, som är på offentliga statsbesök i Finland, lägger nästan alla utan undantag ned en krans vid detta nationellt betydelsefulla minnesmärke. På kristna kyrkogårdar och begravningsplatser har det naturligtvis också utövats religiösa kulturer. Till exempel under medeltiden, då den döde testamenterat och skänkt privat egendom till kyrkan, uppvaktades den döde genom förrättandet av själamässor, vigilior och votivmässor i kyrkan vid sidoaltaret närmast dennes grav. I Finland ordnas det även nuförtiden andliga tillställningar åtminstone under sommaren och julen.

I de östra finländska ortodoxa, det vill säga grekisk-katolska områdena, har det ända till mitten av 1900-talet funnits en relativt levande tradition där den avlidnes anhöriga samlades vid graven med mat och dryck för att minnas den avlidne. Även för den avlidne fanns det en egen matportion. Traditionen lever ännu på vissa ställen i det karelska Ryssland. Kyrkogården har alltså förståtts som den avlidnes minnesplats, som påminner om den avlidne och där man kan minnas den avlidne. I Finland vittnar även seden att tända ljus på de avlidnas

gravar på allhelgonadagen och julafton om detta. I Sverige följs motsvarande tradition på allhelgonadagen.

Gravminnesmärkena vittnar för sin del även om att kyrkogården har varit den avlidnes minnesplats. Gravminnesmärket kan förstås ha tre uppgifter. Det visar gravens plats, det skyddar graven genom att skilja den från andra gravar och det berättar om den avlidne, eftersom det finns samlad information om den hänsövna i text och emellanåt också i bilder. Minnesmärkenas storlek och format har varierat med tiden. Här kan som exempel nämnas de förkristna höggravkullarna och 1960-1970-talens "resväske" gravstenar. Gravminnesmärkena har under olika tider speglat religiösa synpunkter och de har också förknippats med kyrkans undervisnings- och förkunnelseuppgift. De har fortfarande varit mätare av den samhällliga positionen och förmögenheten, vilka har berättat om det mänskliga livets helhet.

Gravarna har genom kyrkogårdarnas historia varit täckta på något sätt. Gravarnas täckningssätt har varierat genom tiderna allt från förhistoriska stenrosen till nutida kyrkogårdars gräsbetäckta gravar. I den täckta graven har det ofta, men dock inte alltid funnits någon sorts kista eller urna som skydd för den avlidnes jordiska rester. Av täckningen kan man dra slutsatsen, att graven var avsedd som skyddsplats för den avlidne. Till detta hör ännu, att kyrkogårdarna och gravarna uppfattas som heliga, alltså för ett visst bruk vigda, avskilda platser, som av denna orsak var speciellt skyddade. Som bevis på detta är till exempel den svenska kyrkolagen av år 1686, där det gavs exakta bestämmelser om att kyrkogården skall omges av ett staket. Samma sak uttrycks även i nutidens lagstiftning, som garanterar gravfriden. Enligt den kristna läran uppfattas döden som en sömn som tar slut vid uppståndelsen. Med detta som grund är graven den avlidnes viloplats, där han får vänta på uppståndelsens morgon. Om samma sak berättar även den grekiska termen koimeterion (κοιμητήριον, jfr engelska cemetery) som avser en kristen grav och som kunde översättas med ordet vilorum.

Sammanfattningsvis kan man säga att kyrkogårdarna har haft åtminstone tre likadana drag genom historien: 1) de har varit samhällliga, sociala och religiösa kultplatser; 2) de har varit den avlidnes minnesplats för de anhöriga och 3) de har uppfattats erbjuda en skydds- och viloplats för den avlidne.

När kyrkogården har ansetts äga en eller flere av de

nämnda dragen upplevs den som ändamålsenlig, fungerande och därmed levande. Därmed har den varit en plats som man besökt regelbundet och som i mån av möjlighet har skötts och utvecklats. Bevis på detta är, att kyrkogården kan ha varit belägen på samma plats i flera århundraden. På kyrkogårdarna finns även släktgravar, som samma släkt förfogat över under flera generationer. Man kan motiverat anta, att kyrkogårdarna i framtiden också hålls levande, fungerande och ändamålsenliga. Kyrkogårdarna kommer att bevara sin ställning som samhällseliga, sociala och religiösa kultusställen, eftersom de alltid fyller ett behov. Exempel på detta är de nationella kyrkogårdarna i olika länder som fortsättningsvis anses viktiga för dessa nationers identitet. De fungerar ibland också som ställen för nationellt sorgearbete. För det andra kommer kyrkogårdarna fortsättningsvis, att fungera som minnesplatser för de avlidna även, när de har begravts anonymt i minneslundar eller på andra motsvarande platser för kistor och urnor. För det tredje så kommer kyrkogårdarna fortfarande, att fungera som skydds- och viloplats för den avlidne. En annan sak är dock, hur detta kommer att förstås. För tillfället verkar det som om den kristna läran om uppståndelsens morgon i princip kommer att bibehållas oförändrad, men via andra religioners och sekulariseringens inflytande kan den få nya betoningar och tolkningar, som till och med kunde leda till att kristna symboler kommer att försvinna från kyrkogårdar.

Kyrkogårdarnas uppskattning

Kyrkogårdarna och uppskattningen av dess delar har också under olika tider påverkat hur och varför kyrkogårdarna har erfarits ändamålsenliga, fungerande och levande. I det följande granskas dessa uppskattningar. Kyrkogården har varit den mest allmänna begravningsplatsen under detta årtusende. Uppskattningen av de olika delarna på kyrkogården har varierat under historiens lopp, för gravplatsens läge berättade också om den avlidnes förmögenhet och ställning i samhället. De mest uppskattade platserna ansågs ligga nära kyrkobyggnaden. Till en sådan gravplats kom man endast genom att vara känd för sin oklanderliga jordliga vandring och genom att vara en ärbär person. Personer på de lägre stegen i samhället och de i stillhet begravda, odöpta samt dödfödda begravdes däremot på kyrkogården

långt från kyrkobyggnaden. De ringaktigt begravda, offentligt syndiga och för brott dömda fick för det mesta sin gravplats på kyrkogårdens norra sida eller i separata ovälsignade begravningsplatser utanför bebyggelsen. Denna diskriminering försvann inte ens då man i slutet av 1800-talet på större orter i allt större grad grundade nya kyrkogårdar, som var belägna utanför bebyggelsen, och städernas kyrkor på grund av att befolkningen i städerna växte. Som exempel på rangskillnaden mellan kyrkogårdens olika delar kan nämnas, att de stupade under krigen i Finland under åren 1939-1944 begravdes på hedersplatser nära kyrkobyggnaden, för det mesta på dess öst- eller sydsida. Först i slutet av 1900-talet då ideologin om jämställdhet har trätt i kraft har den försökt upphäva diskrimineringen också på kyrkogårdarna. Ett exempel på detta tänkande är de s. k. "resväskgravstenarna".

Gravplatsernas rangskillnad syntes också i deras pris-sättning. På 1800-talet började man sälja gravplatser till olika pris åt privata som släktgravar. Dyrast var gravarna till öster på kyrkogården, näst dyrast var sydsidans gravar, tredje dyrast var västsidans gravar. Gravarna på den norra sidan var gratis gravplatser för de fattiga som även kunde vara rad- eller linjegravar, där

Militärbegravningsplatsen i Kemi (i norra Finland) för de stupade under krigen i Finland under åren 1939-1944. Begravningsplatsen ligger på hedersplatsen, dvs. på syd-östra sidan av kyrkogården nära kyrkobyggnaden.



också avlidna som dött i epidemier begravdes. Den avgift som togs för gravplatsen hänför sig till den gamla traditionen att skilja gravplatserna enligt förmögenhet och även religion. Den principiella minskningen av gravplatsernas rangskillnad från och med mitten av 1900-talet medförde dock inte, att priset skulle ha varit lika för alla. Om den avlidne hörde till kyrkan eller ej bestämde gravavgiften i Finland under 1900-talets sista årtionde och om en släktgrav löstes in för 25-50 år eller om det var en engångsgrav. Engångsgravarna kommer säkert att öka åtmistone på större orter på grund av utrymmesbrist.

Sammanfattningsvis kan man konstatera, att kyrkogårdarna inte har varit likvärdiga platser. Detta bevisar deras bundenhet till samhället eftersom kyrkogårdarnas olika delars rangskillnad avspeglar samhällets sociala struktur, förhållandet mellan dem samt begrepp och lärdomar som var i kraft i samhället, vartill också kom den kyrkliga lärdomen och kyrkodisciplinen. Förutom detta så uttrycker de olika delarnas rangskillnad på kyrkogården mänsklighet, mänsklig ställning och enligt förmögenhet verkställd central åtskillnad, som inte ens tar slut inför dödens majestät. Av denna orsak kan man anta att kyrkogårdarna inte heller i framtiden är jämställda platser. På detta pekar även det, att skillnaderna mellan de olika samhällsgrupperna ser ut att bli djupare även i det nordiska samhället.

Nationellt betydelsefulla kyrkogårdar kommer att behålla sin ställning som en sista viloplats för samhällets framstående personer. På vanliga kyrkogårdar kan det fortfarande finnas skilda avdelningar för vissa befolkningsgrupper. Förmöget folk kan t.ex. begravas på andra områden än fattigare. Dessa särpräglade avdelningar upplevs som "egna" på samma sätt som under medeltiden, då en avliden ville begravas i den kyrkogård som tillhörde hans eller hennes befolkningsgrupp. Militärbegravningsplatserna kan i Finland nämnas som ett exempel på gravavdelningar för vissa grupper. De är placerade på kyrkogårdens mest uppskattade platser. I Finland lade man stor vikt vid, att alla som stupade i kriget 1939-1944 skulle begravas på sina hemorter. Samma strävan kan fortfarande ses i Finska Försvarsmaktens planer för möjliga kristider. Offer i storkatastrofer har också begravts på samma ställe på kyrkogården. Speciella avdelningar avviker från andra till exempel genom gravminnesmärkena, liksom områden



där man begraver medlemmar från olika kyrko- och religiösa samfund, även icke kristna. De sist nämnda områdena kan ytterligare betona olikheterna på de olika delarna av kyrkogården. Av detta kan man dra den slutsatsen, att det fortfarande kommer att finnas skilda områden för olika referensgrupper på den framtida kyrkogården.

Rangordningen mellan de olika delarna på kyrkogården var uppenbar ända till slutet av 1700-talet, genom att man då värdesatte de enskilda gravplatserna, inte kyrkogården som helhet. Ingen helhetsplanering av kyrkogårdarna fanns och så gott som ingen uppmärksamhet fästes på kyrkogårdarnas utseende på grund av detta. I Norden började man vid slutet av 1700-talet, efter central-europeiska förebilder, också fästa uppmärksamhet vid systematisk planering av kyrkogårdarna, skötseln samt det estetiska utseendet i form av trädplanteringar och gravminnesmärken. Först i slutet av 1700-talet grundades i Norden, närmast enligt tyska förebilder, parkliknande kyrkogårdar och sedan i slutet på 1800-talet enligt amerikanska och europeiska förebilder också skogsbegravningsplatser. Kyrkogårdarna blev härmed "gröna" det vill säga till sitt yttre väsende levande, och i detta avseende likvärdiga gravplatser för alla.

En frodig kirkegård for faldne soldater fra krigen 1939-1944 i Kerimäki i syd-øst Finland.

Foto: Gunver Vestergaard.

Den samhälleliga och kyrkliga lagstiftningen styrde i början kyrkogårdarnas planering och skötsel. På 1900-talet har det inom olika föreningsaktiviteter samt även bland stifts- och församlingsledningen utvecklats en verksamhet som strävar till, att ta hand om kyrkogårdarnas planering, skötsel och "förskönande". Detta visar att man började se ett kulturvärde i kyrkogårdarna. På detta sätt sågs de som betydelsefulla och levande. I framtiden planeras kyrkogårdarna antagligen noggrannare än tidigare och även deras skötsel organiseras bättre. Existerande kyrkogårdar kommer om möjligt, att utvidgas, för det är inte alltid möjligt att grunda en helt ny begravningsplats. Härmed kommer planeringen och anpassandet av kyrkogårdens olika delar med den gamla kyrkogården att betonas, ty det är problematiskt att kombinera det förflutna och framtiden. Kyrkogårdarna kommer att ha en allt naturenligare prägel, eftersom man hela tiden lär sig, att anpassa dem bättre med det omgivande landskapet. Begravningsplatskulturen kan antas utvecklas hela tiden, ett bevis på detta är ju denna konferens.

När kristendomen kom till Norden för cirka 1000 år sedan förhöll den sig negativt till bruket att bränna de avlidna. Å andra sidan måste man konstatera, att likbegravningen inte var helt okänd i Skandinavien under den förkristna tiden. Således var kyrkans lärdom om begraving genom kroppens uppståndelse och begraving av de avlidna okremerade egentligen ingen ny sak. Kyrkans förhållande till kremeringen har ändrats först under de sista två århundradena. Senast godkände Finlands ortodoxa kyrkas biskopar i april 1997 kremeringen, som ett officiellt begravnings sätt inom detta trosamfund. Tidigare förhöll sig denna kyrka ytterst negativt till kremeringen.

Kremeringen har blivit mer allmän under de sista årtiondena i hela Skandinavien. Av alla avlidna i Danmark kremeras ca. 71% , i Sverige är motsvarande siffra ca. 66% , i Norge ca. 33%, i Finland ca. 22% och på Island ca. 17% . Antalet kremeringar har stigit hela tiden under slutet av 1900-talet. Man kan förmoda, att askbegravningarna kommer att bli vanligare även i framtiden. För detta talar även det faktum, att kostnaderna för askbegravning är ungefär hälften av kistbegravningskostnaderna. Å andra sidan möter denna utveckling dock motstånd ty kistbegravningen uppfattas allt bredare som en traditionell kristen begravnings sed.

För avlidna som kremerats har man också kunnat grunda egna begravningsplatser eller de har begravts på ett för detta ändamål reserverat område. Askurnor har även kunnat anonymt sänkas i speciellt grävda gravar eller de har dolts i kolumbarier med enskilda förvaringsfack för urnor, det vill säga urnhallar, som har byggts i jordfästningsskapell eller kyrkor. Askan har även kunnat begravas med urna anonymt på okänd plats eller strös i jorden utan urna i en speciell minneslund. Enligt icke-kristna religioner och ateism har askan även kunnat strös med vinden eller i vattnet.

Hälsovårdslagen som trädde i kraft i Finland år 1995 tillåter placering av askurnan på annat ställe än urnbegravningsplatsen eller, att den inte alls begravs. Av denna orsak kan privata gravplatser ha grundats t.o.m. på privata villagårdar. Detta är inte i enlighet med den kristna traditionen, ty enligt den skall en kristen begravas i välsignad jord. Minneslundarna har relativt stor popularitet t. ex. i København och i Stockholm, men de är rätt så ovanliga i Finland. Popularitet till minneslundarna eller motsvarande platserna för kistor dvs. kistlundarna kan öka också här, ty många ensamstående människor tror att deras minne ska bestå bättre, när deras namn står på ett gemensamt gravminnesmärke i en minneslund än på gravstenen på en egen, engångsgrav. Minneslundarna med sina anonyma gravar, samt ströendet av askan i vinden eller i vattnet, kan dock förorsaka principiella problem, eftersom de är främmande för den traditionella kristna läran och traditionen om att begrava kroppen som hel vare sig i kista eller urna.

På städernas kyrkogårdar verkar det vara svårt, såsom det nu ser ut, att hitta rum för kist-gravplatser. I städerna eller i deras omedelbara närhet finns det inte heller lämplig jord för nya kyrkogårdar. Att grunda begravningsplatser långt från bebyggelsen skulle förorsaka många trafik- och andra praktiska problem både för sörjande anhöriga och för personalen på begravningsplatsen. På grund av detta grundas det på städernas kyrkogårdar allt flera områden för askurnor, minneslundar, kolumbarier och motsvarande. Det är möjligt att de traditionella begravningskvarteren med "resväskegravstenar" så småningom ersätts av naturenliga urngrav-områden som har mindre gravstensminnesmärken. Ytterligare kan kremeringen av principiella skäl och traditioner ses som mera främmande för den norska och finska landsbygden än för städerna. Antalet

kremeringar på landsbygden kan också växa i dessa länder, men på därvarande kyrkogårdar finns det för det mesta fortfarande utrymme för kistbegravningar. Bristen på krematorier på landsbygden kan också påverka situationen. Det oaktat är det möjligt, att det åtminstone på vissa ställen och också på landsbygden grundas små begravningsplatser för aska. De är dock inte avskilda utan kommer att finnas i samband med kyrkogårdarna fortsättande deras ofta flera århundraden gamla traditioner på ett aningen nyare sätt.

Den kristna tron lär, att alla människor är likvärdiga inför Gud på den yttersta dagen. Med detta som grund kan man fråga sig, om de olika gravområdenas rangskillnad på kyrkogårdarna är lämplig för en kristen begravningsplats. Å andra sidan uttrycker detta mänsklig verksamhet och kultur. För tillfället verkar det som om den kristna trons inflytande minskar i de västerländska kulturkretsarna där sekulariseringen vinner allt mera mark. Också därför kan man anta, att den kristna lärdomen om jämställdhet inför döden inte förverkligas på kyrkogårdarna i framtiden.

Kyrkogårdarnas roll i fokus i förhållandet mellan kyrkan och samhället / staten

Förhållandet mellan samhället och kyrkan påverkar också kyrkogårdarna. Deras ställning är organiserad på olika sätt i olika länder beroende på förhållandet mellan kyrkan och staten. I det nordiska samhället har marken kring kyrkobyggnaden traditionellt varit kyrkans egendom och därmed kontrollerats av kyrkan. Eftersom det i alla nordiska länder finns en så kallad stats- eller folkkyrka, dit största delen av befolkningen har hört, så har nästan alla avlidna begravts på kyrkogårdar. De har på samma gång i detta avseende varit samhälleliga begravningsplatser. Därför är det inte överraskande, att också samhällets lagstiftning genom historien har gett bestämmelser om dessa förutom de kyrkliga föreskrifterna. Av de samhälleliga föreskrifterna som gäller kyrkogårdarna kan som exempel nämnas Sveriges medeltida landskapslagstiftning, Sveriges nuvarande kyrkogårds- och kulturminnesmärke-lagstiftning samt Finlands hälsovårdslagar och förordningar från 1800 - 1900-talen.

I Finland finns det också en statskyrka, om man som måttstock använder statens deltagande i kyrkans admi-

nistration. Situationen i Finland mellan kyrkans och statens förhållande skiljer sig dock en del från de andra nordiska länderna på grund av historiska skäl. Då Finland hamnade under Ryssland år 1809 ledde detta till förändringar i Finlands evangelisk-lutherska kyrkas ställning som den enda kyrkan i Finland, eftersom den ortodoxa kyrkan var maktkyrka i Ryssland. I detta samband blev de ortodoxa kyrkogårdarna officiella begravningsplatser parallellt med de lutherska. Efter det att Finland blivit självständigt, godkändes religionsfrihetslagen år 1923. Den påverkade också kyrkogårdarna, eftersom den möjliggjorde grundandet av egna fristående begravningsplatser även för människor som inte hörde till det lutherska eller grekisk-katolska kyrkosamfundet. Eftersom sådana begravningsplatser oftast inte var möjliga att grunda på grund av praktiska orsaker, begravdes oliktroende avlidna på särskilda områden på den evangelisk-lutherska kyrkogården. Så har man också gjort i andra nordiska länder, som exempel kan nämnas Tallum skogsbegravningsplats i Stockholm.

År 1995 fanns det i Finland 960 i bruk varande och 180 gamla begravningsplatser. Av alla begravningsplatsernas areal hör 97 % till den evangelisk-lutherska kyrkans egendom. Den växer hela tiden med hjälp av finansiering från helhetskyrkan. Andra samfund som upprätthåller begravningsplatser är den ortodoxa kyrkan, andra religiösa samfund, fritänkarna samt några kommuner. En del från olika religiösa samfund frigjorda grupper har också grundat sina egna privata begravningsplatser. Det har också hänt, att människor som ärvt mark har märkt att de äger en begravningsplats.

I varje fall är de evangelisk-lutherska kyrkogårdarna de mest almäna begravningsplatserna eftersom det i dessa begravdes 1995 ca. 99% av alla avlidna, även medlemmar av andra kyrkor och kristna samfund. Eftersom lutherska präster välsignade till gravens vila även sådana avlidna som hör till civilregistret, blir endast ca. en procent av finländarna icke begravda i dessa kyrkogårdar. Med detta som grund kan man antaga att kyrkogårdarna ägda av de evangelisk-lutherska församlingarna är de vanligaste begravningsplatserna i Finland åtminstone inom närmaste framtid, även om andra religiösa och ideologiska samfunds och även bekännelselösa kommunala begravningsplatsernas antal kommer att öka.

Denna situation kan dock förändras i framtiden eftersom kyrkans och statens förhållande har varit i ett

förändringstillstånd under slutet av 1900-talet. Detta har påverkat och påverkar fortfarande kyrkogårdarna. I Finland har förhållandet mellan kyrka och stat begrundats av kyrk- och stats-kommittén som år 1977 föreslog att samhället borde ta mera ansvar för kyrkogårdarna än kyrkan, det vill säga församlingarna. Men å andra sidan kom det en förordning i den nya kyrko-ordningen 1993 enligt vilken församlingarna har den officiella skyldigheten, att upprätthålla begravningsplatserna. Motsvarande förordning har inte tidigare funnits i Finland, där kyrkan har skött om begravingarna i nästan 900 år. I föreskriftens motiveringar sägs det dock, att om kyrkans skatteintäkter skulle sina, så skulle de möjligtvis inte kunna underhålla kyrkogårdarna. Av denna orsak har denna förordning tagits med i en juridiskt lägre rättsnorm, i vilket ändring är enklare att åstadkomma än i den egentliga kyrkolagen. Kommunerna har dock inte varit villiga att grunda kommunala begravningsplatser på grund av det ekonomiska läget. Dessutom vill majoriteten av finländarna, att kyrkogårdarna även i framtiden skall höra till kyrkan. Således ser situationen inte ut att ändras radikalt i Finland under den närmaste framtiden. I Sverige, där huvudansvaret för begravningsväsendet förblir hos kyrkan också efter år 2000 då kyrkan och staten skiljer sig, förfar man på samma sätt. Svenska kyrkan och Finlands evangelisk-lutherska kyrkas inkomster kan dock minska efter skatteförändringarna. I denna situation kan samhällets stöd komma i fråga, så att man kan upprätthålla kyrkogårdarna. En möjlighet är naturligtvis en särskild skatt för kyrkogårdar som skulle samlas in på samma sätt som kyrkoskatt. Begravningsväsendets utgifter var till exempel 1995 i Finland 7,5 % av alla evangelisk-lutherska församlingarnas utgifter. Begravningsväsendet finansierades så att man fick 23 % från gravavgifter och 77 % från församlingarnas skatteinkomster. Med skattemedel sköts till exempel hjältegravarna och många kulturhistoriskt värdefulla gravar. Församlingarna inkasserar genom gravskötselselfonderna gravavgifter såväl från medlemmarna som från icke till kyrkan hörande, oberoende av om de hör till andra kyrkor eller religiösa samfund eller är ateister. På landsbygden ger dock flera små församlingar gravplatsen nästan gratis åt församlingens egna medlemmar. Detta kan förorsaka problem, ty om skatteintäkterna i dessa församlingar sinar får helhetskyrkan troligtvis stå för begravningsväsendets utgifter. Härmed

är betalarna i praktiken sådana människor som redan har betalt gravavgifter till sin egen församling. Om upprätthållandet av begravningsväsendet blir oöverkomligt för kyrkan, kan kanske dess förflyttning på samhällets ansvar vara möjligt i alla fall. Detta påverkar naturligtvis också deras användning och bringar fram nya situationer och problem ur den kristna traditionens synvinkel. Härmed kan man fråga sig, om kyrkogård är den rätta termen eller borde man tala om begravningsplats.

Förutom organiserandet av kyrkans och statens förhållanden påverkas kyrkogårdarnas framtid också av andra öppna samhälleliga frågor. En av dessa, är problemen som kommer i och med immigrationen. Till Skandinavien har det under de sista årtiondena flyttat immigranter varav många inte bekänner sig till den kristna tron. Begravningen av dessa är ett problem om några årtionden, om de inte efter pensioneringen t.ex. flyttar tillbaka till sitt hemland. Det är inte självklart, att man skulle kunna begrava dem i stora mängder i samband med kristna kyrkogårdar, men på skilda gravområden, så som man förfarit hittills. Eventuella hinder kan vara traditioner hos de kristna eller hos de som erkänner en främmande religion. Muslimerna till exempel, godkänner inte, att deras avlidna begravs i en "ren" kristen kyrkogård, eftersom den muslimska kulturen förutsätter en egen begravningsplats. Sådana begravningar är även problematiska i den kristna kyrkogårdstraditionen, eftersom kyrkogårdarna endast är avskilda till kristna, noggrannare sagt avsedda för användning av den lutherska kyrkan genom vigning. Enligt den statskyrkliga traditionen har man endast begravt kyrkans medlemmar på kyrkogårdarna. Å andra sidan kan det ekumeniska tänkandet och toleransen minska de kyrkliga kretsarnas motstånd. Om man igen tänker, att kyrkogårdarna ägs av samhället och bestämmanderätten är hos samhället, så är det i princip möjligt, att tänka sig samma begravningsplats för alla. Där finns det då skilda områden för olika religiösa grupper samt för ateister. Varje kyrkas eller religiösa samfunds gravområde kan då vara välsignat, det vill säga i användning endast av dess egna medlemmar.

Kyrkans och statens eller samhällets förhållande påverkar var nya kyrkogårdar grundas och hur de planeras. Eftersom begravningsplatserna genom tiderna har befunnit sig på för samhället användbara platser, kan

man också i framtiden antaga att de grundas på ur samhällets synvinkel ändamålsenliga platser. Härmed bestäms kyrkogårdens läge inte enbart av hygieniska synpunkter och för denna användning lämpade jordområden, utan också på basen av trafikfaktorer. Allmänna principer för omgivnings- och landskapsskötsel påverkar också valet av platsen för kyrkogården och planeringen av denna. Kyrkogårdar av typen skogsbegravningsplats kan bli allmänna såväl som egna nya områden och som utvidgningar till existerande kyrkogårdar. Varje eras kyrkogård är i detta avseende sitt tidevarvs spegel. Å andra sidan kan man anta, att en sak förblir oförändrad på kyrkogårdarna. De kommer fortfarande i framtiden, att vigas, det vill säga åtskiljas, som tidigare till sitt ändamål, de avlidnas viloplats. Kyrkans lagstiftning, om den sedan är protestantisk, katolsk eller ortodox, ger klara direktiv om detta.

Kyrkans och samhällets förhållande syns även i framtiden på särskilda områden. På kyrkogårdarna kommer det också i framtiden, att finnas områden för nationellt betydelsefulla avlidna, om de sedan var soldater, statsmän eller konstnärer. Denna slutsats kan dras på grund av den historiska kontinuiteten. Nationellt betydelsefulla offer i storkatastrofer kan även få en egen gemensam viloplats på kyrkogården. Då hänför de sig till skötseln av den nationella sorgen.

Sammanfattning

Rubriken "Vad förväntar vi oss av den gröna kyrkogården" har ovan förståtts som ett begrundande över ifall de kristna begravningsplatserna, det vill säga kyrkogårdarna är levande, fungerande och ändamålsenliga i framtiden. Temat har begrundats ur tre olika synvinklar, alltså varför kyrkogårdarna anses vara levande, fungerande och ändamålsenliga, varför de uppskattas och hur kyrkans och statens / samhällets förhållande påverkar dem.

Kyrkogårdarna har genom historien varit samhälleliga och religiösa kultplatser. De har fungerat som de avlidnas minnesplatser, vilka de anhöriga besöker och de har uppfattats erbjuda en skydds- och viloplats för de avlidna. På grund av detta har man ansett dem och kommer fortfarande, att anse dem i framtiden som levande, fungerande och ändamålsenliga, alltså gröna.

Kyrkogårdarna har genom tiderna varit indelade i olik-



värdiga delområden. Dessa områden kommer att höra även till framtidens kyrkogårdar. I och med den ökande kremeringen medför detta nya problem för kyrkogårdarna, eftersom minneslundarna och ströendet av askan för vinden och i vattnet inte är problemfria enligt den kyrkliga traditionen och läran.

Kyrkans och statens / samhällets förhållande, närmast de ekonomiska konjunkturernas utveckling påverkar även kyrkogårdarna. Ett annat stort problem i Norden är de åldrande, ickekristna immigranterna, vars begravning i kristliga kyrkogårdar inte är en självklarhet. Samhällets utveckling kommer att påverka kyrkogårdarnas planering och skötsel.

Graven eller mera vidsträckt kyrkogården kan på basen av det ovan presenterade ses som en bro mellan flere olika saker, såväl "andliga" som världsliga. Kyrkogårdarna är en angelägenhet både för det världsliga och andliga regimentet, de speglar samhället men är framförallt det eskatologiska hoppets platser.

*Jyrki Knuutila, Helsingfors.
Docent i teologi ved Institutionen för praktisk teologi,
Helsingfors Universitet.*

Militärbegravningsplatsen i Kannonkoski (i mellersta Finland) för de stupade under krigen i Finland under åren 1939-1944. Begravningsplatsen ligger på hedersplatsen, dvs. på södra sidan av kyrkogården nära kyrkobyggnaden.

Litteratur (i urval)

Hans Kurt Boehlke Das Bestattungss- und Friedhofswesen in Europa. Wien 1977.

Hans Kurt Boehlke Der Gemeindefriedhof. Gestalt und Ordnung. 2. Schriftenreihe fortschrittlicher Kommunalverwaltung 6. Aufl. Köln 1973.

Hans Kurt Boehlke (hrsg.) "Wie die Alten den Tod gebildet". Wandlungen zur Sepulkralkultur 1750-1850. Kasseler Studien zur Sepulkralkultur I. Kassel 1984.

Hans Kurt Boehlke (hrsg.) Vom Kirchhof zum Friedhof. Wandlungsprozesse zwischen 1750 und 1850. Kasseler Studien zur Sepulkralkultur II. Kassel 1984.

Hans Kurt Boehlke Über den Friedhof der Zukunft. Zur Gestaltung des Friedhofs in Planung und Ausführung. Öffentliche Dienste. Leben, sorgen, wohnen 3. Stuttgart 1971.

Stephan Hirzel (hrsg.) Grab und Friedhof der Gegenwart. München 1927.

Winfried Jung Staat und Kirche im kirchlichen Friedhofswesen. Göttingen 1966.

Birgitta Hoberg Kulturminneslagstiftningen och begravningsplatserna. - Kyrkogårdens gröna kulturarv. Stad och land nr. 103 / 1992. Klippan 1992.

Kjell Lundquist Från beteshage till trädgård - kyrkogårdens historia. - Kyrkogårdens gröna kulturarv. Stad och land nr. 103 / 1992. Klippan 1992.

Hermann Weber Benutzenszwang für Trauerhallen (Friedhofskapellen) und friedhofseigene Leichenkammern auf kirchlichen Friedhöfen. - Zeitschrift für evangelisches Kirchenrecht 1 / 1988.

Maria Westerdahl Skogskyrkogården "Tallum" genom tider historik, mål och åtgärdsprogram för skogskyrkogårdens tallbestånd. Stad och land nr. 99 / 1991. Alnarp 1991.

Fremtidens grønne kirkegård

af Charlotte Skibsted

Da Matisse – den store franske maler – i midten af dette århundrede tegnede sit kapel i Vence til dominikanerordenen, skitserede han dette hvidt, lyst og rent, – et enkelt assymmetrisk rum til bøn, meditation og fordybelse. Det var ikke religiøst nok, mente man dengang.

I "Fremtidens grønne Kirkegård", som er temaet for denne nordiske kirkegårds-kongres og samtidig titlen på kongressens sidste foredrag, fornemmer vi den samme klare tanke – en gravplads lys og imødekommende, et sted der lindrer sorg og savn – giver håb, der spirer og gror.

I overført betydning er det et paradisisk og jordisk landskab, der omslutter os med sin skønhed. Det må tale til os, fordi det er et smukt sted.

Det er vanskeligt at opfatte tiden, selvom elektroniske hjælpemidler hvert sekund fortæller, hvad tiden er. I en gelsk digtning fra sidst i forrige århundrede siges det, at nutid og datid begge er repræsenteret i fremtid, man så dengang historien som et mønster af tidsløse øjeblikke.

I kirkegårdssammenhænge passer denne sentens udmærket, – vi siger, at tiden går, i de orientalske lande taler man om, at tiden kommer.

I kirken og på kirkegården bevæger vi os hele tiden i forskellige – og gerne over lange – tidshorisonter med mange tidsbilleder og kulturtræk. Det har generationer før os gjort, og vi vil selv gøre det. Forandringen sker, mens tiden går og kommer.

Naturen er som begreb og identitet livgivende positiv og bekræftende. Går vi få generationer tilbage, var politik og religion tæt forbundet. I dag er der sket et afgørende brud mellem begreberne.

Religionen er ikke længere så udpræget det område, der indeholder tilværelsens mening. Måske er det religiøse aspekt i dag mere forbundet med overtro.

Naturvidenskaberne giver svar på visse funktionssammenhænge, mens naturens eget svar er mystisk – i vores tanker og planlægning af miljøet, har vi en fremtidsdrøm om at kunne slippe naturen fri.

Nutidsmennesket lever et indviklet liv, mange i ensomhed, åndelig fattigdom og desperation. Vi er fremmedgjorte overfor de væsentligste begreber her i tilværelsen – slægtsskab, venskab, omsorg og fællesskab. Teknologien udpiner det åndelige, troen på Gud erstattes i mange tilfælde af det mystiske eller troen på naturvidenskaben. Men det er sjældent, vi får brugbare svar herfra.

Nutidsmennesket søger et åndeligt ståsted forankret i videnskab eller metafysik, ja på visse punkter har endog kunsten overtaget kirkens attituder.

Dette samfundsbillede afspejler sig i dag på kirkegården. Vi har en begrundet tro på – en spinkel erfaring med – at billedet er ved at vende.

Der ses en spirende interesse for at kende sine rødder, for slægten, og igen at have en grav at opsøge.

Det professionelle arbejde med kirkegårde er i høj grad et arbejde med historien – i rum og tid. Rummet i direkte betydning kirkegården, men også selve gravrummet. Det er her, det menneskelige rum med stemninger, tanker og følelser sættes i relation.

I den seneste tid har døden og kirkegården fået ny bevågenhed.

Der skrives artikler, kronikker og bøger om emnet, fulgt op af foredrag og symposier. Der laves udstillingsgravsteder for at vise nye gravudtryk, og der opsættes udstillinger, og de studerende og unge arkitekter viser inspirerende utopiaprojekter til fremtidens gravpladser.

Vi har set forslag til skulpturel ophængning af urner i stålwirer, forslag til en begravelsesø i Københavns Havn, nu udstillet i kapellet på Assistens kirkegård. Måske inspireret af begravelsesøen Isola di S. Michele, som ligger i lagunen lige uden for Venedig. Mens interessen for livets afslutning breder sig, får de fleste større kirkegårde i dag mere og mere ledigt gravareal.

Inden for de seneste år er der i Danmark udført enkelte inspirerende kirkegårdsprojekter til de store bysamfund. De største projekter er en udvidelse af Greve kirkegård, en ny kirkegård i Skovlunde, ny kirkegård i Sejs-Svejbæk ved Silkeborg og ny kirkegård i Fønnebæk ved Ikast.

Fælles for disse nyere større anlæg er, at de er komponeret over en idé – et tema, som indarbejdes i det plantnings- og terrænmæssige udtryk. Kirkegårdene fremstår som grønne frodige anlæg, påvirket af G. N. Brandts epokegørende tanker om fremtidens kirkegård.

Landsbykirkegårdene er historiske anlæg. Generelt må vi sige, at her mangles erfaring og kulturhistorisk baggrundsviden om, hvorledes disse gamle anlæg restaureres, hvad der bevares, og hvorledes man begrænser sig overfor nye moder.

Det skal straks siges, at det ikke er manglende vilje fra menighedsråd og gravere. Men det er områder, hvor mere oplysning, erfaring og viden vil give indsigt i, at landsbykirkegårdene er historiske anlæg i brug.

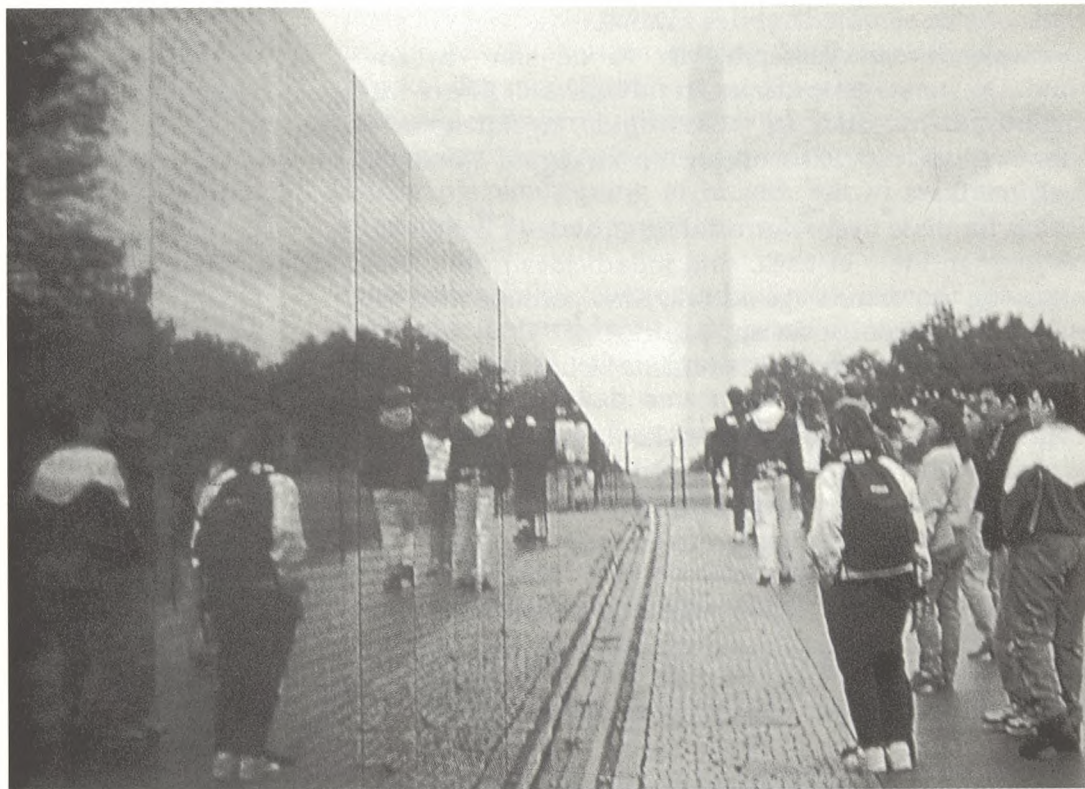
Med begravelsespladsen rører vi ved de inderste følelser i vores kulturarv. Alle har en mening herom. Der stilles lovmæssige, kirkelige og folkekirkelige krav til dette anlæg.

De kirkelige krav må ikke virke hæmmende på en traditionel kirkegård, nyt og gammelt skal kunne forenes, – også Matisse tegnede engle, fisk, og klokkestabel i moderne udformning til sit kapel i Vence.

Nu fortæller jeg om internationale tendenser udefra og om nogle af egne kirkegårdsopgaver :

Internationale strømninger indenfor gravkulturen påvirker vor opfattelse af graven og stedet.

The Vietnam War Memorial i Washington DC – udført i begyndelsen af 1980'erne efter en arkitektkonkurrence – beskriver med al sin enkelhed ud fra bibelens tekst 'af jord er du kommet, til jord skal du blive' – et gravminde over 59.000 amerikanske mænd og 8 kvinder faldet og savnet i Vietnamkrigen, udformet som en revne – en spalte i græsset – uhåndgribeligt, insubtilt, et snit skåret med en kniv – 'jeg vil skære jorden åben, en voldsom handling, som kun tiden vil hele, og græsset gro heno-



Vietnam War Memorial i Washington DC. - Vil fremtidens børn gå med blikket mod jorden og lede efter/læse inskriptionerne på de nedliggende mindesten i græsset, som de pårøerne her i Washington går og leder på mindetavlen over den faldne fra krigen.

ver det ar, som altid vil være der', udtrykte den studerende Mary Ying Lin, som vandt konkurrencen. Jordoverfladen åbnes, og tager os ind – en vinkelret mur med alle afdødes navne indhugget i murfladen er rejst over denne spaltede jord lineære former, der giver ekko af krigens udvikling, og fremhæver følelsen af tilfældigt sammenstød.

Dette steds skønhed er fremragende, følelsen af ro overvældende, men dets kraft kommer ikke fra formel elegance, men fra dets betydning af en kompleks stilling af historisk fortid og nutid.

Igualada – kirkegården ved Barcelona fra 1985 af Pinos og Miralles er både kirkegård og promenade, en moderne kirkegård, der låner landskabet og forstærker terrænets slugter. 'Stilhed er det allestedsnærværende ord til at beskrive projektet, vi skal opløse stedet, føle dets tilstedeværelse' – og videre siger Pinos – 'hele anlægget er sammensat af kristne ritualer for og ved livets slutning.'

Carlo Scarpas gravplads fra 1970'erne til Brionægtepar-



ret i San Vito i Norditalien har 3 hovedafsnit i den L-formede gravplads – de to sarkofager står under buen i 'et arcosolaeum' – dernæst broen med pavillonen i vandet, som er det private sted til eftertanke. Kapellet – en lille bygning gennem hvilken, der er adgang til selve gravpladsen. En anden adgang til dette moderne gravrum sker i forlængelsen af den gamle kirkegård gennem et 'propylaeum' afledt af det græske portico – en dør, hvorfra man kan se gravhaven.

Scarpa har efter afdødes ønske valgt at lade de to sarkofager opstille i et forsænket areal under en bue, hvorfra der er udsyn. Buen, som er inspireret af katekombernes finere gravpladser. På undersiden er den udsmykket med mosaikker hentet fra den venetianske / ravennetianske tradition, men i nutidigt udtryk.

Gravpladsen ligger i solen med udsigt over Venetos landskaber. Den er omkranset af en betonmur, hvor hjørnerne er udformet, så afdøde kan se det landskab, de kom fra.

Adgangen til San Vito-gravpladsen sker via en cypresalé, der forbinder landsby og kirke med kirkegården.

Gravpladsen for Byronfamilien i San Vito i Veneto, tegnet af arkitekten Scarpa og landskabsarkitekten Portinai, - også efter døden er der kontakt til det omgivende landskab og til livet, her symboliseret i, at de to sarkofager er opsat halvt i jorden under den mosaikud-smykkede himmelbue og med udsyn gennem murens åbne lameller til den egn, afdøde kom fra...

Cypresalléen – i italiensk tradition – symboliserer den rejse, som den afdøde skal ud på, når kisten bæres fra kirken ad alléen til gravpladsen. Rejsen til et andet landskab indenfor murene.

Når vi arbejder med kirkegårdsplanlægning, har vi at gøre med en komplementaritet. Vi planlægger gravpladsen ud fra en indpasning i helhedsbilledet, som udgør kirkegården. Man kan ikke iagttage to forskellige synsmåder samtidigt.

Billedet udgør et samlet hele, som er mere sandt end blot ét af synspunkterne.

Errindlev Landsbykirkegård

Errindlev kirkelige anlæg er Lollands sydligste. Med sin stormægtige hvide kirkebygning dristigt lagt som et vartegn i det milde, flade kystlandskab står anlægget som et sømærke mod Østersøen. Det er brugt som sådan – et af øjets og sindets støttepunkter – i forsøget på at begribe det danske landskab.

Landsbykirkegården er stedet med stenhus i 900 år, før dette et helligt lille træhus, før det igen – i tid vikingeskibene.

Når vi beskæftiger os med de landsbykirkelige anlæg, står vi med en 1000 årig kulturarv. I tid og historie går de tilbage til dengang, de som fortidsminder var porten mellem det uskrevne ords tid og dunkel oldtid – disse anlæg skabt af så uendelige antal af slægtsled bagud i tid.

De landsbykirkelige anlæg er specielle i kirkegårdssammenhænge. De er indbefattet af tidsbegrebet cyklisk, hvor blikket både ledes bagud og fremad. Bagud fordi kirkerne binder vor historie sammen generation for generation, og fremad symbolsk understreget i Inge-manns salme 'Dejlig er jorden' – 'slægter skal følge slægters gang'.

I Errindlev var opgaven at genåbne den gamle kirkegård omkring Errindlev kirke til begravelsesplads. Sognet havde i 50 år brugt en annekskirkegård i landsbyens yderkant. Her var inddraget et stykke landbrugsjord,

hvor en ny kirkegård blev anlagt. De tætte lerjorde med lang omsætningstid gjorde, at man dengang fandt nødvendigt at anlægge et mere egnet begravelsesareal udenfor den gamle kirkegård.

I 1985 besluttede menighedsrådet, at dette skulle ophøre. Det skulle igen være muligt for sognets beboere at nedsætte urner på den gamle kirkegård.

Det var den egentlige opgave.

Errindlev gamle kirkegård havde sovet tornerosesøvn i 50 år. Enkelte gamle gravmonumenter var endnu bevareret og store planter som taks, enebær og hængeask dannede et natursceneri over græsfladen. På den ene side gav dette en klar inspiration til det fremtidige kirkegårdsbillede. På den anden side var der også en antydning af det oprindelige gamle terræn, som var gået fri af de seneste årtiers voldsomme kirkegårdsreguleringer, med udnivellering af terrænoverflade og ensretning af gravsteder.

Her var et oprindeligt jordsmon, svagt hævet – kuplet – terræn.

Den efterfølgende minutøse opmåling og nivellement afslørede, at stedets terrænmæssige højeste punkt var lige ud for korbuen, kirkens helligste sted. Opmålingen afdækkede, at vi havde at gøre med en oprindelig rund kirkegård, som er karakteristisk for mange af Østersøens kirkelige anlæg.

Ved restaureringsarbejdet knyttedes nye urnegrave til denne rundgang som en del af det gamle gravsystem. I registreringer indgik både en vurdering af det gamle dobbeltsidige stengærde, der står som den jævne mands bautastene omkring kirkegården, en vurdering af plantebestand med blivende træer, og et behov for nye træer – sådan at den vilde flora kunne vende tilbage på stengærdet.

Tanker om plantemotiver fra vor salmedigtning – Inge-manns morgensange bl.a. 'Nu titte til hinanden, de fagre blomster små' og senere i samme salme 'blomstre fra paradisetts enge' eller Grundtvigs 'påskeblomst fra landsbyhaven' inspirerede til en større naturlighed i plantevalg og -placering på kirkegården.

Idéen var, at begravelsesarealet som en forlængelse af kirkens gulv, skulle fremtræde med et naturpræget

blomstertæppe i græsset og omkring de bevaringsværdige gravminder.

Fortiden bearbejdes med nutidens øjne, tanker og pen. Vi omdanner ikke en landslykirkegård ved at udsætte noget til engang i fremtiden, vi vinder snarere tid ved at overføre det til en sikker plads i fortiden. Set over en meget lang tidshorisont er stengærder eller mure, indgange og terrænformer det næste udenfor kirken, som er forankret i sit oprindelige udgangspunkt.

Holbæk Naturkirkegård

I 1991 fik tegnestuen til opgave at planlægge en kirkegårdsudvidelse til Holbæk kirkegårde. Her skulle bygges nyt kapel og krematorium, og man ville gerne anlægge en ny urnekirkegård, som fra starten havde det koncept, at det skulle være en naturkirkegård, et alternativ til den naboliggende Østre kirkegård.

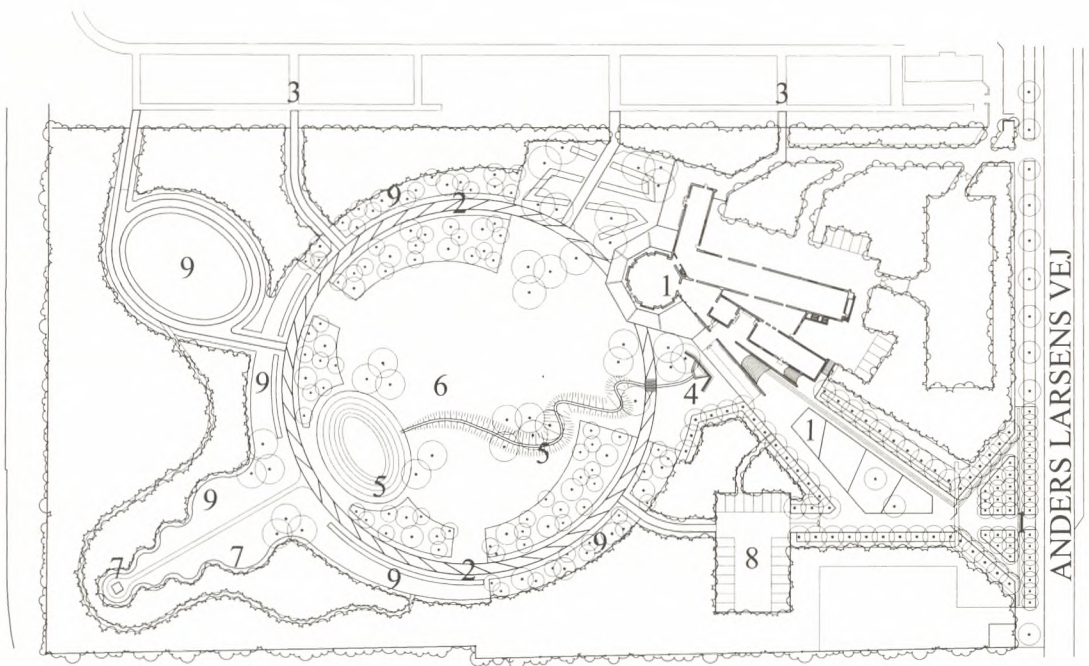
Fra litteraturen kan man samtidigt arbejde med svævende og præcise ordbilleder. - I skitseprocessen, mens alt er i svøb, opstår idéerne i en slags uforstyrrethed, en langsigtet proces, måske længe før opgaven er formuleret. Som nu inspirationen af ordbillederne i beskrivelse af landskabet udenfor Bethlehem i en af Selma Lagerlöfs Kristuslegender:

‘Lige uden for byens port lå der en dejlig eng, tæt bevokset med liljer.

Forbigående blev stående og glædede sig over liljerne, der ikke var ligegyldige unyttige blomster, men blomster af en vidunderlig skønhed. Menneskene beundrede dem i de grønne enge, - ja selv børn fandt lejlighed til at glæde sig over denne blomsterpragt.’

Der er en ro og storhed over denne naturbeskrivelse, hvor liljerne som det gennemgående tema står for alt det gode, gennem hele legen i ‘Bethlehems barn.’

I Holbæk-projektet er der arbejdet med to lag - dét vi ser, og dét vi ikke ser - der er to synspunkter der har gjort sig gældende i projektets disponering. Udover at modtage den afdøde på værdig vis og styrke den sørgende i et langt øjeblik vel en oplevelse af ro og storhed, må de besøgende - pårørende - opleve urnekirkegården som et meget enkelt og smukt landskabsrum.



Vi anvender de elementer, vi glæder os over at se, vi anerkender det, der ligger indenfor det realistiske, således at vores tro på det sete styrkes.

Samtidigt oplever vi også dét, vi ikke ser. Der er ikke tale om et isoleret fænomen. Al kunst beskæftiger sig med disse elementer, og i den kirkelige arkitektur og kunst er forholdet mellem det sete og ikke sete væsentligt for forståelsen af den symbolik, der anvendes.

Nu er der ikke tænkt at anlægge liljeenge på Holbæk Naturkirkegård, men ordbillederne har haft sin indflydelse på, hvorledes dette landskabsbillede er planlagt.

Kirkegårdsplanens overordnede geometri tager udgangspunktet i det eksisterende terræn, som bestemte kapellet og krematoriets placering, og indirekte herefter blev kirkegårdsanlægget disponeret.

Funktionelt og arkitektonisk er bygningerne todelte, én funktion med kapellet er udadrettet, den anden funktion med krematoriet er indadrettet. Funktionerne deles af en høj vinkelformet mur eller skærm, der går som en ryggrad gennem hele anlægget.

Mod denne ryg vendt mod naturkirkegården grupperer de publikumsorienterede funktioner sig, med kapelsalen som det dominerende og fremskudte hovedpunkt.

Holbæk naturkirkegård

1. Indgang og ankomstområde til kapel.
2. Hovedsti.
3. Forbindelse til Østre kirkegård.
4. Nymphaeum.
5. Sø og vandløb.
6. Græsrum.
7. Klokketabel.
8. Parkeringsplads.
9. Urnegravrum.
10. Materialegård.

Bag muren orienterer de egentlige krematoriefunktioner sig omkring et gårdrum, der har selvstændig til og fra-kørsel.

Kapelsalen er beliggende præcist i kirkegårdslandskabet akse på det højeste punkt.

Bygningerne ligger på en tværakse diagonalt over grunden fra sydøst til nordvest. Terrænet falder 5 – 6 m over denne diagonal, med kapelbygningen på det ene højdepunkt, og en af landskabsarkitekten foreslået klokkestabel på det andet.

I diagonalens laveste punkt findes et lille kildevæld, som kunne blive til en sø – en spejlende vandflade, der fanger blikket, når man efter, at den kirkelige handling er afsluttet, træder ud af kapelsalen og fortsat har højtidelighedens stemning i sig.

Så vil blikket vandre hen over græseng og sø til modsatte side. Om foråret vil de pårørende opleve naturkirkegårdsens gravrum – som en blomstereng – det lille nymphaeum hvor vandet kommer ud gennem en vandkunst i muren, og fortsætter via den lille bæk ned til søen.

Blikket vandrer videre op mod det bagvedliggende skovmassiv af ege og paradisæbletræer, op ad den kileformede græsslette, der flankeres af en bølgeformet takshæk.

Det er et langt kik mod lyset, mod klokkestablen, hvis den kommer, eller mod anden punktmæssig markering. – 'Klokken klang så stærkt og dybt, at man måtte derud' – skriver H.C.Andersen i æventyret 'Klokken'.

I hele projektet er der arbejdet med denne oplevelse af terræn, lys og skygge. Vi kender dette gyldne lys med varierende skarphed i maleren Turners landskabsbilleder, hvor det er regulære lysbade, vi udsættes for, stemninger og u håndgribelige fænomener.

Det siges, at melankolien er den tilstand, mennesket befinder sig i, når dets blik ikke kan finde hvile. Det gælder derfor om at fæstne blikket, at standse den hvileløse vandring.

Kirkegårdsens disponering har udgangspunkt i de elementer og betydninger, vi kender fra arkitektur – og kunsthistorie og fra gartnerisk kunnen og formåen. Det er fragmenter af en stoflig variant, der spiller på de

oplevelser, af dét vi ser, og omvendt det, vi ikke ser. Og dét vi føler – af ydre og indre oplevelser.

Det skifter hele tiden værdi, vi bevæger os gennem forgangne og aktuelle verdener, gennem fortid og nutid, som en filmisk sekvens. Ligesom de akvareller, der nok bærer penselstrøget, men hvor det er og bliver vandfarvens sarte gennemsigthed, der får det sidste ord. En slags sanselighed – en slippet naturen fri. Direkte og indirekte blev disse tanker indfaldsvinklen til begrebet naturkirkegård.

I Holbæk-kirkegården er følgende delinger mellem det sete og ikke sete :

Det sete – Adgangen – adgangen sker via en trekantformet plads, der opfattes som et mellemrum, en pause, inden man træder ind på kirkegården.

Det ikke sete – Indgangen – til kirkegården er allegorisk med livet og døden, her mødes to verdener, her afgiver vi vore afdøde. Indgangen er mørk og nordvendt, og må passeres som i 'Dantes skov'. Gennem mørket når vi lyset i paradiset have indenfor.

Det sete i kapelpladsen – opgangen til kapellet – indeholder et stigende terræn i ramper, trin og trappeforløb, Man går eller kører op til kapellet af en granitbelægning, flankeret mod nord af høje lindetræer med grene til jorden, med krokusplæne lagt ned i indgangsarealet og mod syd begrænset af lave mure ud mod kirkegården.

Det ikke sete i denne kapeladgang – er at adgang til kapellet er en forberedelse, der forbereder sindet til den højtidelighed og handling, som man om lidt skal opleve inde i kapellet. Man går op for at tage afsked med afdøde, mange kirkelige processioner er beskrevet således, at man går op til noget, opad, ophøjet, højere oppe.

Det pastorale landskabsmotiv ligger bag Holbæk-kirkegården, hentet fra den klassiske motivverden, med en synliggørelse af det uhåndgribelige. Terrænbehandling – stigende og faldende flader – en vekselvirkning mellem udsigter til lukkede og åbne rum, søens spejling og det lille bugtede vandløb over engen – og ikke mindst lysets behandling – tiltag og fratag.

Netop **lysets behandling**, som vi fra malerkunsten kan hente så meget inspiration af Turners, Giersing og Inge Ellegårds kirkegårdsbilleder er eksempler herpå fra hver sin tidsperiode.

Studier over sollyset fra fuld sol, siet sollys, vandrende sol, legende sol, halvskygge, skyggefuldt, skumringsfyldt er indarbejdet i det plantningsmæssige udtryk. Grave og monumenter placeres i denne 'natur', uden egentlig afgrænsning af den enkelte gravplads.

På en bjergskrånning i den toscanske landskabshave – i skulpturparken i Celle – kan vi i en lysning i den århundredgamle olivenlund opleve 33 bronzeskulpturer af hovedløse mennesker stående med ryggen til os. Denne skulpturpark er udført i 1990 af den polske billedhugger Magdalene Abakanovicz.

De 33 bronzeskulpturer 'Katarsis', af kunstneren Magdalene Akabanovicz - 33 man-trees, menneskekister opstillet i naturen - en skulptur over liv, der er levet - symbol på renhed, forenkling, renselse, mennesket har altid skabt myter - også myten om paradiset.

Disse mennesketræer eller sarkofager er formet som keltiske stene – Katarsis – kaldes skulpturen. Et navn, der mere er en nøgle til meditation, end en titel på en eksistentiel eftertanke om menneskets relationer til livet og døden.

Hvad venter disse 33 figurer på, opstillet på række, med rå, krøllede og byldede rygge, de har rødder i jorden



som oliventræerne omkring dem, den mørke bronzepatina skifter tone efter lysets gang over græsmarken, fra klare gyldne sten om eftermiddagen, til helt sorte sten i skumringen. Fra solopgang til solnedgang danner dette skyggefulde regiment 33 forskellige former. Så Katarsis kommer til live som en koreografi af dansende dobbeltgængere.

Disse hovedløse mennesker er så magtfulde, som åbne sarkofager – gigantiske mumier, hvis form de er flygtet fra.

Mennesket har altid lavet myter, man har altid talt om paradiset, som et sted uden bevidsthed. I Celle er skulpturen monumenter over liv, der er levet, opstillet på en græseng mellem århundredgamle træer – et elysisk landskab, som vi også genfinder det tidligere i den engelske landskabshave Stowe fra 1760, og gentaget mange gange siden, også i vores egen Mariebjerg kirkegård, med grønne græsbånd mellem piletræer, i Vietnam Memorial i Washington, hvor græsfladen åbner sig som en revne, et vældigt drama i sin komposition – en dragende symbolik, der gør stedet dér og de øvrige allesteds nærværende.

Ved den individuelle grav, hvor sorgen over den eller

Det elysiske landskab i Stowe med 'the Palladian Bridge' i forgrunden, - landskabshaven blev symbolet for kirkegården fra begyndelsen af det 20. århundrede. Også Mariebjerg kirkegård har betegnelsen 'de elysiske marker' i sine græskiler med piletræerne.



de, vi har mistet er allestedsnærværende, oplever vi kirkegården, som fra en verden at leve i, en gang at gå igennem, ind i paradises have, i en større helhed og orden.

Stedets skønhed og symbolik, er udefinerbare, u håndgribelige forhold, en egen idyl, der ikke vil rykkes ud af sin hvile, som fra en sal til en korridor, en indre verden at hvile i. Fremtidens kirkegård må have disse elementer i sig.

Risbjerg Kirkegård

Mens Holbæk urnekirkegård er en gravplads, anlagt i et kuperet romantisk landskab i symbiose med kapellet, som en forlængelse af kirkens gulv, er udvidelsen i Risbjerg kirkegård i Hvidovre en gravplads, der er anlagt mellem levende hegn og gærder i det flade morænelandskab syd for København.

Måske inspireret af korsformen og firdelingen i paradises have, hvor livets kilde flyder i midten og de fire floder Eufkrat, Tigris, Nilen og Ganges, har afdøde havearkitekt Eywind Langkilde i midten af 1960'erne planlagt 1. etape af Risbjerg kirkegård. Den er anlagt med fire gravrum, omkranset af markante platanalléer.

Kirkegården udvides nu med gravrum lagt mellem avnbøgehegn, på hævet terræn – ganske som de gamle markgærder.

Hegnenes retning har et radiale stråleformet udtryk med centrum i adgangspladsen, der forbinder gammel og ny kirkegård.

I det helt flade terræn får man mulighed for at opleve alle lodrette elementer som afgrænsende kulisser, en slags sætstykker, udgående fra samme punkt vil alle gravrum have lige centralitet og betydning.

I malende vendinger skildres paradises have i 1. Mose Bog kap. 2–3 hvordan der 'gror allehånde træer, og livsens træ midt i haven og kundskabens træ på godt og ondt, der gik en flod ud fra Eden til at vande haven'. Inspireret af denne beskrivelse er vandet tænkt som det centrale naturelement, der straks ses og opleves, når man går ind på den nye kirkegård.

Adgangen hertil sker over den trekantformede granitplads, vifteformet udørt, formet så den i sit belægnings-

mønster dels vender mod den gamle kirkegård, dels pegende frem mod udvidelsen.

Søen er placeret, som teatrets fremskudte forscene. Det er rummet, der modtager afdøde og pårørende. Romantisk formet omkring den spejlende reflekterende vandflade. Med monumenter i græsset, og en forårsløggeng, markeres urnegræsgravene sig omkring søen.

Fra søområdet fører stierne stråleformet ud til de respektive gravrum med urne- og kistebegravelser. Den ene sti fører via en bro over søen, mens andre stier fører gennem forskelligt udformede gravrum. Alle i naturpræget udformning uden traditionelle hækindragede gravsteder. Det er gravrum, hvis helhedsindtryk danner indramningen omkring de enkelte gravpladser.

Hovedstien er en cirkulærformet rundgang, der leder gennem gravrummene. Hovedstien grænser på den ene side op mod en mere vildsom graveng – en græsslette med ege og tjørne, et gravrum med udsyn og lukkethed på samme tid.

En kraftig randplantning omgiver den nye kirkegård.

Herfølge Kirkegård

I de to forgående anlæg har jeg forsøgt at beskrive idé og helhed til nye gravrum, som er sjældne opgavetyper i dag, men forhåbentligt kan inspirere til arbejdet med kirkegården på anden vis.

I Herfølge kirkegård syd for Køge har vi sammen med råd og kirkegårdsgartnere over en årrække været med til at arbejde med det jeg kalder MELLEMLAGET.

Mellemlaget er den del af kirkegården, som smyger sig ind til gravene, i forskellige højder – kirkegården ligger der med alle sine grave, der er i årernes løb kommet flere grave til.

Fra at være landsbykirkegård i et rigt sogn, det ses på gravminderne, har kirkegården udviklet sig i smukke landlige omgivelser til en lille bykirkegård, som fortsat er overskuelig.

I dag ca. 40 år efter de seneste større udvidelser på kirkegården med rækker af rygvendte grave og lige gange, arbejder vi nu med at give gravrummene tilbage til



Herfølge kirkegård med den velbesøgte og meget populære urnedal, - en tidligere kalkgrav med urnegrave under ahornbevoksning i de ekstensive græsområder.

naturen, som på dette sted er magtfuld og et stort incitament til at udensogns boende også ønsker at blive begravet her.

Om 20 år vil jeg tro, at vi igen har to afklarede gravområder på Herfølge kirkegård – den gamle gravplads indenfor den hvide middelaldermur med stræbepillerne – og naturkirkegården, som naturligt slutter sig hertil.

Fremtidens kirkegårde er udsatte anlæg, – udsatte for at blive monotone, ensrettede, identitetsløse – selvom det er det, vi mindst ønsker.

Landsbykirkegården vil gerne være med på det sidste nye, have bykirkegårdens elementer, være mangfoldig kaldes det, alt mens flisegravminderne breder sig.

Bykirkegårdene får mere og mere ledigt gravareal, og kun få har indtil dato udarbejdet fremtidige helhedsplaner for, hvad der så skal ske.



Herfølge kirke med museumshaven over bevaringsværdige gravmonumenter. Kirkegården har siden slutningen af 1980'erne været under restaurering - fra traditionel kirkegård omkring den store landsbykirke til bykirkegård i mindre skala med en klar tendens til, at gravstedsområderne omkring middelalderkirkegården 'gives tilbage' til naturen.

Gravmonumenterne mangler sjæl og personlighed, her har stenhuggerne virkelig en stor opgave. Jeg undres over, at der er så stort behov for at finde på nye typer gravmonumenter, når vi har så rig en monumentkultur, så mange fine monumenter at blive inspireret af.

Fra kirkegårdsrådgiverarbejdet ved jeg, at der altid er stor velvilje og interesse for oplysning om netop det, som er den pågældende kirkegårds særkende.

Fra mit arbejde med restaurering af de mosaiske begravelsespladser i København, har jeg fået en større indsigt i kirkegårdens forfald – og der oplevet et stemningsfuldt forfald, hvor det er tiden, der sætter sine spor og grænser.

Den pårørende og sørgende spørger ikke til kirkegårdens overordnede struktur eller helhed, men registrerer om kirkegården er det sted, der lukker sig om os i et blødt favntag, og skærmer os for det, der gør tilværelsen vanskelig i sorgens stund, så verden igen føles tilgængelig.

‘Uset af menneskets øje og uforstyrret af vores færden, hviler landskabet i sig selv, ånder et liv udenfor tiden, som menneskers sprog ikke har ord for’

skriver Karen Blixen.

Fremtidens kirkegårde må blive vore ‘smultronstalle’ der på svensk netop er dét sted, hvor paradisdømmen stadig findes – ‘martsbække findes, historien findes, historiernes historie findes, og hviskninger findes – findes – findes – mens tiden går og kommer.’

Charlotte Skibsted, Veksø.

Kirkegårdskonsulent, landskabsarkitekt m.d.l.



