



Kirkegårdskultur 1996

Kirkegårdskultur 1996



FORENINGEN FOR KIRKEGÅRDSKULTUR

Formand: Leif Arffmann
Bøgevang 15
7100 Vejle
Tlf. 75 82 31 39

Næstformand: Mette Madsen
Blegdalsparken 53
9000 Aalborg
Tlf. 98 18 78 03

Sekretær: Hans Larsen
Møllevænget 30
4660 Store Heddinge
Tlf. 53 70 41 46 ell. 53 70 64 55

Kasserer
og
ekspedition: Michéle Lundskær
Furesø Parkallé 23
3460 Birkerød
Tlf. (arb.) 31 21 68 20

Redaktion: Gunver Vestergaard
Morten Falmer-Nielsen
Birgitte Foghmoes

Trykt i Jelling Bogtrykkeri as

ISSN 0907-8541

Forsidemotiv: En fælles mindehave
fra haveudstillingen i Valby Parken
i anledning af Kulturby 1996
Foto: Torben Knudsen

INDHOLDSFORTEGNELSE

En fælles mindehave <i>af Birgitte Fink</i>	5
Livet på kirkegården <i>af Gitte Kjær</i>	10
Gravmindets historie <i>af Morten Falmer Nielsen</i>	19
Gråbrødre Kirkegård i Roskilde <i>af Lotte Rasmussen</i>	40
Bemærkninger til udarbejdelse af bachelorprojekt om Gråbrødre Kirkegård <i>af Henning Lektonen</i>	48
Kirkegården – begravelsesplads for alle <i>af Birthe Weiss</i>	53
Gravplads for muslimer på Næstved kirkegård <i>af Helle Rasmussen</i>	57
Kirkegården <i>af Jan Lindhardt</i>	64
Troens Huse og Dødens Haver <i>af Leif Arffmann</i>	68

En Fælles Mindeshave

Af Birgitte Fink

I forbindelse med haveudstillingen i Valby Parken i anledning af kulturår 1996 ønskede Foreningen af Danske Kirkegårdsledere at vise en ny gravstedsform. Jeg blev bedt om at hjælpe dem med denne opgave, og resultatet blev et forslag til den fælles mindehave, som skal betragtes som et alternativ til den anonyme fællesgrav.

I de større byer nedsættes fra 50-70 % af alle urner i den anonyme fællesgrav, og også på landsbykirkegårdene nedsættes en del urner i fællesgrav.

Den anonyme fællesgrav fremtræder som regel i form af et sammenhængende græstæppe. Den enkelte urnes placering kendes selvfølgelig af kirkegården, men som regel ikke af de pårørende. Graven får intet gravminde – den er fuldkommen uden identitet.

Valget af den anonyme grav påvirker i høj grad vores

På mindre end et halvt år er Den Fælles Mindehave blevet et blomstrende og frodigt tæppe.



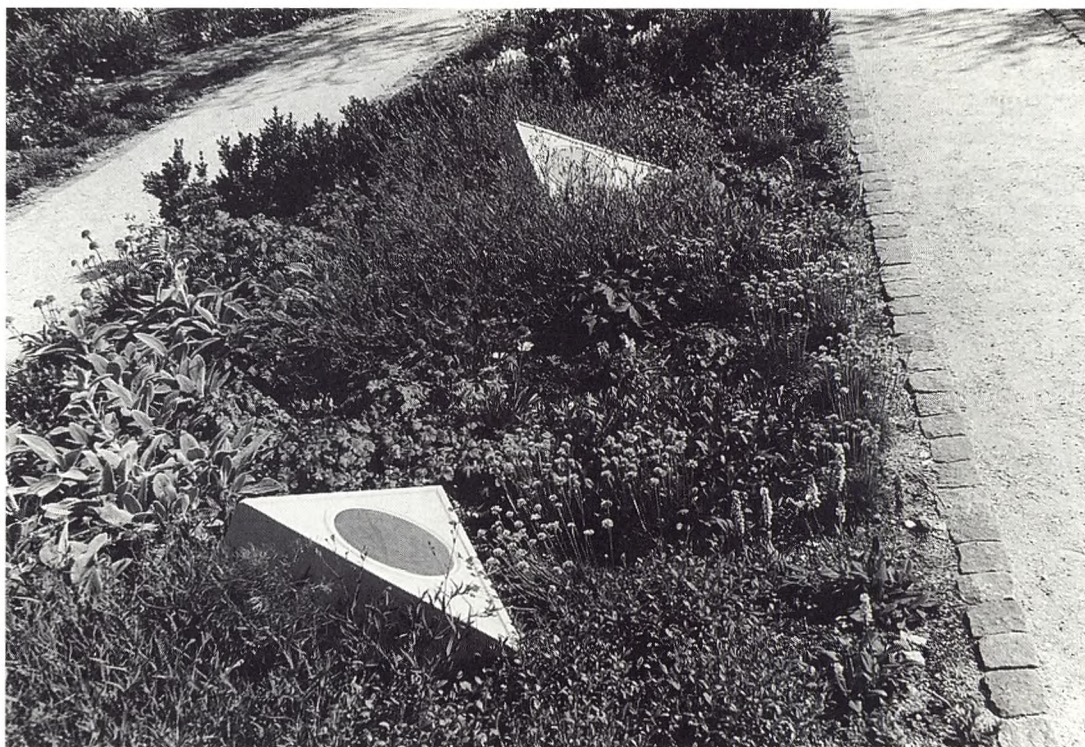
kirkegårdstraditioner. Den giver sig udtryk i mange tomme gravpladser på kirkegårdene, hvilket i sig selv er et problem. Men valget af en anonym urnegrav er også et stort problem for mange pårørende. Man fortryder beslutningen om at vælge den anonyme, nemme og billige grav, og enkelte får flyttet urnen til et nyt gravsted, hvor der kan opsættes et gravminde og vælges en beplantning.

At mange vælger denne form for gravsted, er der flere grunde til. Mange i den ældre generation har den holdning, at deres børn ikke skal være belastet af at passe deres gravsted. De vælger derfor den anonyme grav. For andre er valget et økonomisk spørgsmål, og nogle mener, denne gravform er moderne.

Den fælles mindehave:

Der er i en årrække blevet anlagt grave, som består af en enkelt mindeplade i et græstæppe. En gravstedstype uden afgrænsning af hæk, og som placerer sig mellem den anonyme fællesgrav og et almindeligt gravsted. Princippet med mindeplader i græs er i den fælles min-

En trekantet gravsten med en rund messing-navneplade, der kan udskiftes.



dehave videreudviklet til at omfatte anvendelsen af forskelligeartede gravminder i en fælles beplantning.

Med plantevalget i mindehaven har det været væsentligt at bruge de samme vegetationstyper, som findes på vore kirkegårde: hæk, træer og bundplanter, men samtidig at vise brugen af mere blomstrende og årstidsvarierende planter.

Med brugen af planter, der skaber stor frodighed og variation i mindehaven, vil der skabes en kontrast til de mange, gølge perlestensarealer, som desværre er blevet karakteristisk for vores kirkegårde.

Grundideen med den fælles mindehave er at foretage en afspejling af vor tids kultur med hensyn til former og materialer, men under hensyntagen til de kirkelige traditioner. Det væsentligste element på et gravsted er mindesmærket, dets udformning, symboler, materiale og inskription. I den fælles mindehave er der lagt stor vægt på materialevalg og gravmindernes udformning, men oplevelsen knytter sig til stedet som helhed.

Beplantningen har stor betydning i den fælles mindehave. Den skal være det sammenbindende, levende element. Små, løvfældende træer og lave buksbomhække danner et præcist mønster i den sammenhængende planteflade. Mindre stauder og forskellige bundplantninger danner et tæppe, der skaber liv og bringer indtryk af frodighed og giver smukke farve- og duftoplevelser.



Gravstenene putter sig mellem blomstrende stauder.

Årstidsvariationen i plantningen er væsentlig. Tidlige løgvækster som vintergæk, crocus og scilla følges af pinselilje, tulipan og liljer. Stauder i harmonisk blomstrende flader skaber afveksling fra det tidlige forår til det sene efterår. Staudernes blomsterstande, efterårsløv og enkelte stedsegrønne, bunddækkende planter vil være karakteristisk for mindehaven i vinterperioden. Den plentemæssige årstidsvariation i mindehaven vil på mange måder afspejle menneskelivets livscyklus.

En markant og dog let gravsten i bedet med vedbend.



Gravminderne i den fælles mindehave er nye gravminder, som er udviklet i samarbejde med Roskilde domsogns menighedsråd og kirkegårdsinspektør Henning Lektonen. Gravmindernes udformning er i nogle træk



Brudeslør er en let og fin plante til Den Fælles Mindehave.

hentet fra Foreningen for Kirkegårds-kulturs gravminde-konkurrence i 1990. Gravminderne er udført i specialbeton, støbejern og granit udstyret med en messingplade til inskription. Ved til-føjelser eller ændringer vil kun messingpladen skulle fjernes fra gravstedet. En genanvendelse af gravmindet er derfor en af grundideerne i mindehaven.

Gravstedet i den fælles mindehave erhverves med gravminde og beplantning. Gravminderne vil på forhånd være placeret i den fælles beplantning, hvor frodighed vil være af afgørende betydning.

Økonomien vil være afhængig af, at gravminderne kan seriefremstilles og dermed billiggøres. Et gravsted i en fælles mindehave vil derfor kunne erhverves med gravminde og beplantning til en væsentlig lavere pris end et traditionelt urnegravsted.

Den fælles mindehave er et eksempel på, hvordan en fælles begravelsesplads kan ud-formes, og kan forhåbentlig danne inspiration til indretning af fælles mindehaver. Haver, som kan bibringe kirkegårdene frodighed og give folk en mulighed for at træffe et andet valg end den anonyme fællesgrav.

Birgitte Fink, Tølløse.

Landskabsarkitekt, m.d.l., m.a.a.

Livet på kirkegården

Af Gitte Kjær

Det var et tilfælde jeg kom i gang med at skrive om de danske kirkegårde. Efter en kronik i Berlingske Tidende: "Gå tur på kirkegården" modtog jeg mange opfordringer til at skrive om emnet. Og det chokerede mig at samle billedet af, hvordan forholdene var herhjemme på de danske kirkegårde de første århundreder efter reformationen. I det hele taget var jeg slet ikke klar over, hvor ringe vilkår vi igennem tiderne har budt den mere uformuende del af den danske befolkning, de anderledes troende og folk som af den ene eller den anden grund har været på kant med myndighederne.

Efter reformationen var det forbi med den katolske tids velplejede urtegårde ved klostrene. Kirkegårdene blev om noget samfundets stedbørn. De lå hen som forblæste græsmarker med tuer uden kors, gravramme eller sten,

På kirkegården – efter maleri af Hans Nicolai Hansen, tegnet af kunstneren selv. (Følgeblad til "Ude og hjemme" nr. 143).



således at de pårørende var forhindrede i at genkende de dødes grave. Overalt i riget var der klager over kvæg på kirkegårdene, som kirkegårdsmurene, tjørnebeplantningen eller stengærdene ikke kunne holde ude. De græsklædte flader med tuerne fremstod som en skrigen- de modsætning til de pompøse bisættelser i kirkerne. Forfaldet og ligegyldigheden med kirkegårdene skyldtes dog ikke alene de ændrede kirkelige tilstande, men også samfundets almindelige forarmning og en holdning, der afspejlede begge dele.

Kirken tog afstand fra katolske traditioner på kirkegården. Brudeløb fortsatte dog i mange år, og man vedblev med at afholde markeder på selve kirkegården og udskænkning af øl.

Det blev forbudt at sætte kors på gravene i 1561 for at forhindre den katolske skik med forbøn ved selve graven. Tyve år senere påbød Roskilde Landemode, at alle gravtuer skulle sløjfes, så jorden blev jævnet – for, som det lød, at gøre kirkegårdene mere sømmelige at se på. Uden kors eller tuer var det vanskeligt at finde en bestemt grav. I 1591 blev endog gravrammer og gravtræer forbudt, og almuen kunne hverken værne om eller genkende pårørendes grave.

Forholdene på kirkegårdene forværredes yderligere, da man af pladsmangel begyndte at anlægge kirkegårde uden for byen – væk fra kirkerne.

Først ved at kende til kirkegårdenes usle standard på for eksempel kirkegården uden for Nørreport, forstår man, hvilken ufattelig hån det må have været mod Christian IV's elskerinde, Vibeke Kruse, da hun uden nogen form for ceremoniel blev kulet ned på lige netop denne kirkegård. Hun døde kort tid efter Christian IV og blev begravet klokken 12 om natten den 3. maj 1648 på såkaldt "rakkervis" uden klokkeringning eller nogen kirkelig ceremoni.

Ligegyldigt hvilken beskaffenhed kirkegårdene havde, var det en straf uden lige at blive nægtet begravelse på en kirkegård, i kristen jord. Indtil 1866 var det forbudt at begrave selvmordere på kirkegårdene. Desuden var bandsatte, henrettede forbrydere – med undtagelse af henrettede ved sværdet, svindlere, tyve, spillere – strandvaskere og ikke kristne forment adgang til en kristen begravelse. De spedalske opfattedes som urene og var henvist til specielle kirkegårde.

Christian V's forordning af 7. november 1682 forbød

kvinder i ligfølget. Ud over arvinger, den nærmeste slægt samt højst 6 mænd måtte der kun være 36 ligbæ-
re til stede, men ingen kvinder. Hvornår kvinder igen fik tilladelse til at deltage i ligfølget og vise sig i den forbindelse på kirkegården, står hen i det uvisse. I midten af forrige århundrede var det stadig skik på Samsø, at kvinder ikke fulgte et lig til jorden, kun de allernærme-
ste af den kvindelige slægt var med indhyllet i sørge-
slør. H.C. Andersen fortæller i "Mit Livs Eventyr", at H.C. Ørsteds hustru og datter ikke var til stede ved Ørsteds begravelse i 1851. Det anså man dengang ikke for at være sømmeligt for kvinder. Århundredet inden var der til gengæld andre grupper, som blev tvunget til at opholde sig på kirkegårdene. Fra begyndelsen af 1700-tallet eksercerede bønderne i Det nationale rytteri og landmilitzen på kirkegårdene to timer om sommeren og en time om vinteren umiddelbart efter gudstjenesten, som karlene havde pligt til at deltage i. Enhver kirke i landet har sandsynligvis haft en gabestok uden for våbenhusdøren på kirkegården. Bønder, der ikke mødte op til militærøvelserne, blev straffet heri, men det kostede også en tur i gabestokken, dersom menigmand krænkede Gud eller kirken, var løsagtig eller forsøgte troldomskunster.

Undertiden kom der de mest mærkværdige forordninger i forbindelse med begravelser og kirkegårde. Under Struensee måtte begravelser en periode udelukkende foregå om natten mellem kl. 1 og kl. 6. Sommeren 1771 vandrede de fattige i de lyse sommernætter ud til Assis-
stens kirkegården på Nørrebro, men om efteråret protesterede magistraten. De fattige havde ikke råd til at betale lys eller fakler. Og turen ad den dårlige vej ud ad byen må have været lang i faklernes skær. Forordningen blev ændret til at begravelser skulle finde sted mellem klokken 5-9 om morgenen. Så gjorde kancelliet indsigelse, idet der tabtes en halv arbejdsdag, når følget havde trøstet sig med flasken. Blev de sørgende alt for fulde, tabtes en hel arbejdsdag. Efter Struensees fald i 1772 vendte alt tilbage til de gamle tilstande.

Alle der havde råd til det lod sig begrave i kirkerne, og igennem århundreder var stanken fra de fornemme begravelser i kirkernes gulve et voksende problem. Der var kun trælemme mellem kirkegængerne og kisterne nedenunder.

Den første, der frivilligt lod sig begrave på en assistents

kirkegård var sekretær i krigskancelliet og frimurere Johan Samuel Augustin. Han bestemte i et tillæg til sit testamente, at han ville begravnes i fri luft mellem de fattige, der var lige så rige over for Gud som han. Da der endelig kom forbud mod bisættelser i kirkerne 1805, blev det af afgørende betydning for alle danske kirkegårde og det mest skelsættende i kirkegårdshistorien siden reformationen.



Fra 1826 søgte man at indskrænke benyttelsen af kirkegårde i selve København ved at kræve en afgift af hver ny grav inden for voldene. Landets kirkestyre varetoges til 1848 af Danske Kancelli, og året efter kom kirkegårdene ind under Folkekirken. Der kom nu forbud mod begravelser i byen. Hvordan det ville være gået med de store koleraepidemier, der prægede 1800-tallet uden dette forbud, tør man næppe forestille sig.

Der var store vandproblemer på så godt som alle kirkegårde, således som det tydeligt fremgår af Claudius Rosenhoffs digt om Frederiksberg kirkegård:

Fra børnenes legeplads på den gamle kirkegård i Horsens, malet i 1878 af Wenzel Tornøe (1844-1907).

Foto: Horsens Kunstmuseum.

Den druknes ej, som hænges skal,
et gammelt ordsprog melder.
Her mangan sig fra galgen stjal,
blev druknet i en kælder.
Til sidste stund man øser vel
at tør kan kisten lande.
Det nytter ej, den salig fjæl
må her dog "træde" vande.

"Drain" koster penge, og vort ly
er alt ej ganske billigt.

I 1861 kom den første lovgivning om kirkegårdenes indretning. Alle kirker blev derefter underkastet et årligt syn, foretaget af distriktsprovsten sammen med to bygningskyndige mænd. Det blev udtrykkeligt fastslået, hvad kirketiendejeren havde tilladelse til. Loven fik især betydning for provinsens kirkegårde, der for de flestes vedkommende var i privat eje.

Ligbrænding og urnenedsættelse er efter forbud mod kirkebegravelserne det næste skelsættende og revolutionerende for de danske kirkegårde. Ligbrænding var et heftigt diskussionsemne i offentligheden i 1880'erne. Foreningen for ligbrænding stiftedes den 24. marts 1881. For at vise, hvorledes resterne af et legeme så ud efter en ligbrænding, blev asken efter to ligbrændinger på Østre gasværk af en hund og en kat fremvist ved foreningens første offentlige møde den 31. marts 1881. Efter lange forhandlinger lykkedes det at bevæge universitetet i Lund til at overlade krematoriet liget af en svensk tugthusfange, der havde begået selvmord. Og således blev en svensker den første, som blev kremeret her i landet. Liget blev smuglet til Danmark, og en mindre kreds af interesserede videnskabsmænd samledes i krematoriet den 13. september 1886 for at overvære begivenheden. På mindre end fire timer var liget fuldstændig forvandlet til aske.

Loven om ligbrænding kom i 1892. To år senere blev det tilladt folkekirkens præster at medvirke ved højtideligheden forud for ligbrænding, og i 1899 stiftedes Foreningen for Borgerlig Begravelse og Ligbrænding. Folk kunne ikke straks forlige sig med tanken om at blive brændt, når de var døde:

"Grav mig ny'er, grav mig ny'er, brænd mig itte, når jeg dy'er", lød en vise fra slutningen af århundredet.

Økonomi i forbindelse med kirkegårde har givet sig mange mærkelige udslag. Men toppen er nok, da der i 1800-tallet var gravstedsbetaling efter ligvognens størrelse, efter om der anvendtes den fine ligvogn eller de mindre ligvogne. Rent praktisk var taksterne dog nemme at arbejde med, idet bedemanden med det samme kunne udregne prisen, når man opgav den ønskede ligvogns størrelse.

Overtroen har altid floreret på kirkegårdene. De danske hekse holdt især til på Gørding kirkegård ved Ribe og på Ullemose kirkegård. Men ud over hekse var folk skrækslagne for onde gengangere, der måtte gå igen hver nat for at sone den uret eller forbrydelse, de havde påført andre.

Det var grunden til, at man ved begravelsen tog så mange forholdsregler som muligt. I eller uden forbindelse med nedmaning slog man undertiden en pæl gennem den døde.

Fører de døde en slags liv i deres grave på kirkegården? I folkemindelitteraturen findes der adskillige eksempler på den gravide kvinde, der fik ble, vand og saks med i kisten, så hun kunne føde i de dødes rige. En ugift pige



Landet kirkegård.
Elviras gravsten.
Foto: Gitte Kjær

blev begravet i sin brudekjole for at hendes bryllup kunne foregå standsmæssigt i det hinsidige. Natten er de dødes dag. Deres "tilværelse" i mørket på kirkegården er som et negativbillede af de levendes i lyset. Men man havde også en forestilling om et andet "land", "nobiskro" eller "nobiskrog".

I begyndelsen af 1900-tallet blev der opført drivhuse ved flere kirkegårde, således ved Vestre kirkegård i København. Det afspejlede den voksende interesse for beplantning og blomster på kirkegården. Man begyndte ligeledes at pynte gravene ved juletid. Med forbillede i udlandet kom der derefter mosdyr, bamser, egerne og juletræer på de danske kirkegårde. Og der kom lys på gravene, således som vi kender det fra de katolske lande, der sætter lys på gravene allehelgensdagsaften. Og mange nygifte er begyndt at lægge deres brudebuket på Liden Kirstens grav på Vestervig kirkegård, hos Elvira Madigan på Landet kirkegård på Tåsinge eller på andre kirkegårde, der måske ikke har slet så sørgelig en historie at byde på.

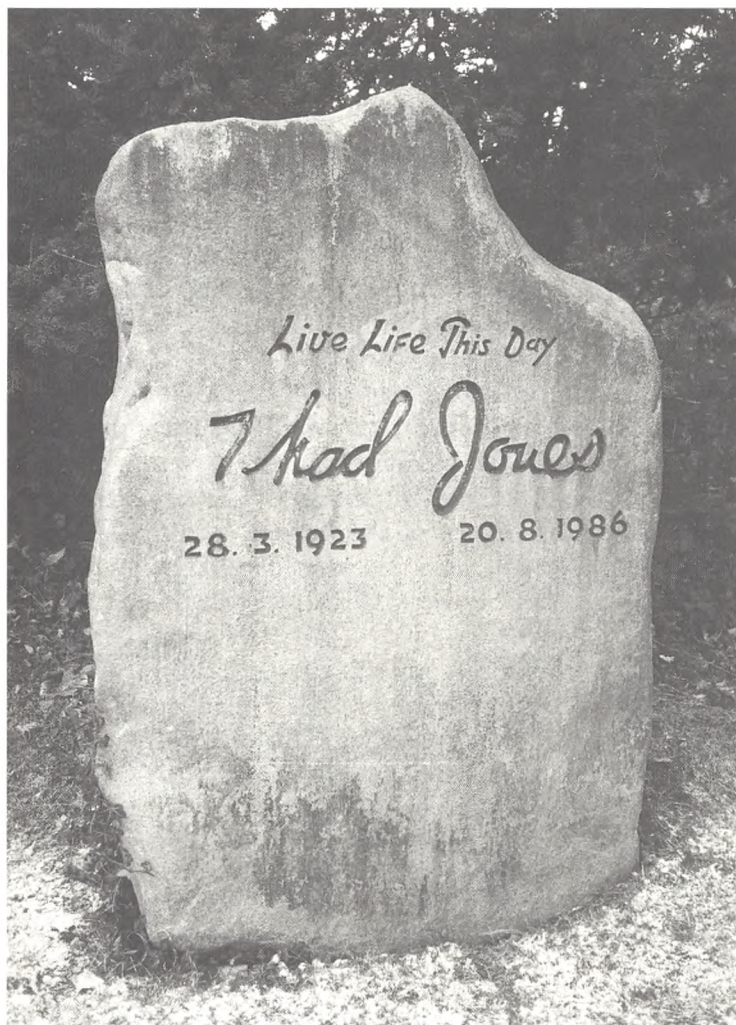
Håbet om at blive begravet nær ved kirken eller i hvert fald på kirkegården kunne ikke opfyldes for en bred kategori i de danske kirkegårdes tidlige historie. Kun langsomt og over en meget lang periode er porten blev åbnet for alle uanset tro eller mangel på samme.

Christiansø kirkegård.
Foto: Gitte Kjær



Fra at være græsklædte flader rundt om kirkerne har kirkegårdene ændret karakter, og det gælder både de kirkegårde, der i provinsen ligger rundt om kirkerne, og byernes assistenskirkegårde. Inddeling af kirkegårdene efter fastlagte samfundskriterier synger på sidste vers, omend økonomien stadig spiller en rolle. Der holdes ikke markeder, bystævner eller retterting på kirkegårdene mere, og det vil sandsynligvis være vanskeligt at finde blot et enkelt sted, hvor der tørres vasketøj, således som det var almindeligt brugt tidligere. Kvæget er forlængst drevet ud fra kirkegårdene, og de er ophørt med at fungere som "åbne pladser", hvor folk samles.

Kirkegårdene fik mere værdighed, da de fornemme lig rykkede ud på kirkegårdene fra begyndelsen af 1800-tal-



Thad Jones gravsten på
Vestre kirkegård,
København.
Foto: Gitte Kjær

let, med nedlæggelse af særlige fattigkirkegårde eller fattighjørner og under romantikkens indflydelse. På de gamle kirkegårde er der i dag stadig indhegnede familiegravsteder med støbejernsgitter, som forbinder kulturhistorien med industriens, og mausoleerne vidner om, at her ligger der mennesker begravet, der ønsker at blive mindet. Undertiden er det andre, der ønsker at minde dem.

Interessen for et personligt gravsted er vendt tilbage. Det sker efter, at flere generationer er forsvundet ud i intetheden og kun efterlader sig et nummer på kirkegården. Omvisninger på kirkegårde er ubredt over hele landet. Fremtiden vil vise, om det er muligt at kombinere det kulturhistoriske aspekt med privatsfæren på vore kirkegårde. Det vil det sandsynligvis, hvis andre har den samme respekt for de døde på vore kirkegårde, som det kommer til udtryk i en anekdote om Storm P. Han stod en dag sammen med skuespilleren Ebbe Rode ved en kendt kunstners grav. Ebbe Rode tog hatten af, mens Storm P. beholdt sin på. Det er Ebbe Rode, som fortæller anekdoten.

“Måske har jeg set lidt forundret på ham, for pludselig sagde han genert: Jeg tager ikke hatten af, for jeg synes, at det måske kunne se ud, som om jeg ville være anmassende”.

*Gitte Kjær, Hellerup.
Cand. mag.*

Gravmindets historie

Af Morten Falmer-Nielsen

“Bevaringsloven” og håndteringen af den er nøje beskrevet af andre, så jeg vil blot nøjes med at konstatere, at lovgivningen hos os har givet inspiration til et stykke arbejde, som måske ikke helt var tiltænkt.

Efter den meget grundige gennemgang som Nationalmuseet ved Karin Kryger foreløbig har foretaget af to af vore kirkegårde, nemlig Ordrup og Gentofte Kirkegård, fik vi overdraget et meget udførligt registreringsmateriale med alle registrerede gravsteders data og bevaringskriterier.

Udover at det selvfølgelig blev registreret i kirkegårdsprotokollen, at hele gravstedet eller i det mindste monumentet var bevaringsværdigt, blev alle de mange timers arbejde arkiveret. Det syntes jeg, var en skam, og i lighed med andre kirkegårde satte vi os for først at udarbejde en lille publikation over gravsteder med “fortjenstfulde mænd og kvinder”.

Nu meldte spørgsmålet sig straks. Hvorfor var de fortjenstfulde? Mange, mange måneder, dage og timers fordybelse i lokalhistorisk litteratur og Dansk Biografisk Leksikon samt anden personalhistorisk litteratur gav os svaret og har ført til et manuskript på 275 sider om Gentofte Kirkegård og 190 sider om Ordrup Kirkegård.

I manuskriptet er medtaget alle registrerede gravsteder, idet mange jo er registreret p.g.a. særlig interessant inskription eller særlig kunstnerisk udsmykning.

Manuskriptet har to formål: For det første er det vores håb at kunne udgive det i en håndvenlig bogform, således at den kirkegårdsbesøgende med bogen i hånden kan få svar på næsten alle spørgsmål. Den lokalhistoriske interesse har altid været stor, og den stigende kirkegårdsinteresse giver bogen mening.

For det andet er det en overkommelig måde at bevare minderne på, idet vi må se i øjnene, at bevaringsindsatsen ikke kan stå mål med nedbrydningen. Særligt de gamle og mest spændende indskriptioner er næsten ulæselige. Det er tanken, at manuskriptet skal suppleres

med fotos af de mest interessante gravminder.
For de mere teknisk interesserede kan jeg oplyse, at alle manuskriptets informationer er lagret i vort EDB-system under det pågældende gravsteds stamkort, og man kan nu overalt på vore kirkegårde i en særlig informationsmenu hente præcis den side frem, som hører til det pågældende gravsted, og på denne måde nemt og hurtigt besvare alle spørgsmål om gravstedet.

I det følgende er vist en række eksempler på de registrerede data.

AFDELING A, NR. 3

MONUMENTER:

1)

Skønvirkestele, inskriptionsfelt som "spejl" mellemstykke og topstykke med volutter. Topstykket er korsformet med brede ligearmede kors og har stjerner og rosetter.
H: 180 B: 68 D: 44

2)

Buet tavle på støtte. Foroven relief efter Thorvaldsen: Lysets genius. H: 80 B: 49 D: 2, Medaljon Ø 15

3)

Som 2), dog med Thorvaldsen: Juleglæde i himlen. H: 80 B: 49 D: 2, Medaljon Ø 15

MATERIALE:

1) Grå granit, sort farve i inskriptionen. 2 - 3) Marmor, sort farve i inskriptionen.

INSKRIFTION:

1
Her hviler
Fhv. Sognefoged og Eier
af Bakkegaard
Lars Larsen
DRDM
* 30-3-1831 + 2-2-1917

Emma Larsen
f. Simonsen
* 15-1-1836 † 16-4-1882

Ida Oline Larsen
f. Christiansen
* 23-4-1848 † 21-7-1924

Medlemmer af Livsforsikringsforeningen for heste i Gl.
Kjøbenhavns Amt rejste dette minde.

2

Forhv. Ejer af Bakkegaard
Niels Simonsen Larsen

* 4.1.1866 † 12.9.1945

Dit Liv her på Jord vi ej glemme
Dit minde i Hjertet vi gjemme



Her hviler
Larssine Larsen
f. Mauritzen

* 21.5.1866 † 20.1.1936

Dit Liv på Jord vi ej glemme
Dit minde i Hjertet vi gjemme

HISTORIE:

Bakkegården lå mellem Vangedevej og Gentoftesø. Gårdens jorder, der var på i alt 53 1/2 tønde land, blev gennemskåret af Kongevejen. 1858 overtog Lars Larsen Søndre Bakkegård efter sin far Lars Pedersen, og han var den sidste af den gamle slægt, der ejede Søndre Bakkegård. Han var en særdeles dygtig og anset mand, der foruden landbruget på sin egen gård i en årrække tillige drev nabogården Nordre Bakkegård og Søgården i Gentoftesø, som han havde forpagtet.

Han var sognefoged og jordboniteringsmand, stifter af et hesteassuranceselskab, og i årene 1889-94 havde han sæde i Gentoftesø sogneråd. 1902 solgte Lars Larsen Søndre Bakkegård til Axel Staggemeier, der drev et handlegartneri her. **Niels Simonsen Larsen** drev som medejer Nordre Bakkegård fra 1895.

Kilde: Gentoftesø. Fra Søholm til Ermelunden.

KRITERIUM:

Tidstypisk gravminde med lokalhistoriske navne samt særlig fyldig og interessant inskription.

AFDELING A, NR. 5

MONUMENT:

Fuldpoleret obelisk på postament og sandblæst sokkel.

MATERIALE:

Rødbroget granit, guld i inskription.

INSKRPTION:

†
Gaardejer
af Holmegaard
Lars Petersens
Familiegravsted
1896.

HISTORIE:

Holmegården var den mindste af gårdene i Vangede. Den havde ikke som de øvrige gårde tilhørt godset Bernstorff, men havde ligget til Københavns Universitet. Holmegårdens jorder lå i Lillemarken mellem Vangede By og Gentofte Sø, og det er sandsynligvis i 1792, at gården blev udflyttet til det sted, den nu ligger.

1855 overtog Lars Pedersen eller "Skrå-La's", som han kaldtes, Holmegården, og den forblev i hans eje indtil 1897, hvorefter den hyppigt blev handlet. Gården brændte den 1. febr. 1911, og der berettes om det uhyggelige og dramatiske skue, da vældige røgmasser væltede op fra det knitrende bål i Holmegårdens stråtage. Jørn Persson Klein byggede gården op igen som "bon-



degård", men uden anden jord end lige den, den var bygget på. Jordene blev bebygget med parcelhuse. Gården, der stadig findes, blev den 1. febr 1976 domicil for firmaet A/S Schmidt & Iversen.

Kilde: Gentoft. Fra Søholm til Ermelunden.
L. Godtfredsen: Holmegården i Vangede.

KRITERIUM:

Tidstypist gravminde med lokalhistoriske navne.

AFDELING A, NR. 132

MONUMENT:

Stele på cementsokkel. Profileret afdækning. Øverst udhugget dekoration i profileret bisquitramme. Stjerne og derunder: Agnete. Stelen skråner udad forneden.

MATERIALE:

Grå sandsten, cement. Sort farve i inskription, blå og guld i dekoration.

INSKRIFTION:

Maleren . Arkitekten

Jens Møller-Jensen

23.3.1869 19.12.1948

Ukuelig i Kamp for ærligt Haandværk
Stifter og Leder af
Skolen for
dansk Kunsthåndværk

Malerinden

Sigrid Vold

Møller-Jensen

3.3.1875 7.9.1968

Ren . Stærk . Mild

levede og virkede

Mor

i Skønhed

BEMÆRKNING:

Monument tegnet af Jens Møller-Jensen. Stenen var oprindelig til hans datter. Inskriptionen sat på i 2 omgange.

BIOGRAFI:

Uddannet malersvend i Silkeborg. Blev af hof-dekorationsfirmaet Bernhard Shrøder, Nielsen & Hansen sendt til USA for at arbejde på Chicago-udstillingen. Efter rejse til Schweiz fik han stipendium til et syv måneders ophold i Italien, hvor han studerede frescoteknik.

Herefter knyttedes han til Martin Nyrop, der overdrog ham ledelsen og udførelsen af kalkmalerierne på Københavns Rådhus. Dette vandt megen påskønnelse og medførte en række arbejder landet over.

I 1901 stiftede han sin egen dekorationsskole, senere Skolen for dansk kunsthåndværk. Denne bestod til 1937. Som leder af Model-Bohave (1915-1923) søgte han at føre sine ideer ud i virkeligheden på hjemmenes område. Han ville vække sansen for det gode kunsthåndværk



og søgte at knytte forbindelsen mellem gammel dansk husflid og ny brugskunst. Som formand for Foreningen til Hovedstadens Forskønnelse (1906-1910) gennemførtes bl. a. opmalingen af de gamle huse på Gråbrødretorv i brogede farver.

Kilde: Dansk Biografisk Leksikon.

KRITERIUM:

Gravminde udført af anerkendt kunstner med særlig interessant inskription som bevarer mindet om fortjenstfulde mænd og kvinder.

AFDELING A, NR. 148



MONUMENT:

Stele. Topstykke med profileret hovedgesims, gavltre-kant med akroteriedekoration. Midtstykke med profil-portræt i rektangulær, profileret ramme. Inskription her- under. På siden til venstre en tårekrukke, til højre en cir- kel. Profileret postament. Høj glat piedestal. Sokkel. Por- træt signeret. (HH eller noget der ligner).

MATERIALE:

Hvid marmor, grå sandsten.

INSKRIFTION:

Ove Malling
Reistes denne Steen
af erkientlige Medborgere

BEMÆRKNING:

Gitter. Mindesmærket er rejst i 1938.

BIOGRAFI:

Født 10.12.1747 på Tårupgård ved Viborg og vokset op på hovedgården Astrup i Salling. Her modtog han sin første undervisning, og efter faderens udtrykkelige ønske bestod han i 1766 den teologiske eksamen. Han havde dog også tid til at dyrke sine særlige interesser, dansk litteratur og historie.

Han fik senere overdraget det vigtige hverv at forfatte en lærebog i Danmarkshistorie for de latinske skoler, og i 1777 udkom værket "Store og gode Handlinger af Dan- ske, Norske og Holstenere". Bogen fik stor betydning for vækkelsen af historisk interesse i vide kredse, og den blev oversat til de tre verdensprog. 1809 modtog han udnæv- nelse til Kgl. historigraf, og i 1823 blev han chef for det Kgl. Bibliotek. Han medvirkede ved genoprettelsen af Sorø Akademi, og i 1821 lykkedes det for ham at gennemføre sin plan om skolen som særlig forskole for statens em- bedsmænd. 1777-1809 varetog han en række økonomiske og administrative opgaver i generaltoldkammeret. 1813 udnævntes han til fungerende overdirektør for Rigsban- ken. 1824 optoges han i geheimestatsrådet, og i 1829 dø- de han. Dermed forsvandt fra statsmandskredsen om- kring Frederik den VI ikke blot en vennesæl og ligefrem embedsmand, men også en værdig repræsentant for det århundrede, der betragtede nidkært og uselvsk arbejde for det offentliges vel som det højeste livsmål.

Kilde: Dansk Biografisk Leksikon.

KRITERIUM:

Mere end 100 år gammelt gravminde af særlig kunsthistorisk interesse som bevarer mindet om fortjenstfulde mænd og kvinder.

AFDELING A, NR. 200

MONUMENT:

Freundinspireret stele. Sokkel. Buet topstykke med akroterier og palmedekoration. Foroven to rosetter. Forneden palet og pensler.

MATERIALE:

Grå sandsten. Sort farve i inskription.



INSKRIFTION:

Landskabsmaleren
Frederik Hansen Sødring,
f. d. 30 Mai 1809.
d. d. 18 April 1862.
Og hans Hustru
Henriette Marie Sødring
født de Bang
f. d. 17 Oct. 1809,
d. d. 6 Nov. 1855

KRITERIUM:

Mere end 100 år gammelt gravminde, med særlig interessant udsmykning der bevarer mindet om fortjenstfulde mænd eller kvinder.

AFDELING C, NR. 1450

MONUMENTER:

1)

Himmelport med poleret front på rå sokkel. I buen sandblæst felt med poleret pinselilje. Øverst har siddet en due.

2)

Fuldpoleret, rektangulær tavle.

3)

“Trofast” på vedbendsdekoreret sokkel.

MATERIALE:

1)

Sort granit, bisquit.

2)

Sort granit med guld i inskription.

3)

Zink + sandsten (Zinkhund i arkiv).

INSKRPTION:

1

Fh. Speilhandler
P. Petersens
Familie-Gravsted,
Vilhelmine Petersen
* 17 Febr. 1858,
† 21. Novbr. 1913.
Gud er Kærlighed.

2

Hendes Kærlighed til Dyrene,
bevares i taknemmelig Minde,
af
Foreningen
til Dyrenes Beskyttelse
i Danmark.



KRITERIUM:

Tidstypisk gravminde med særlig interessant inskription og udsmykning.

AFDELING C, NR. 2164



MONUMENTER:

1 - 2)

Rektangulære tavler på støtte.

MATERIALE:

1 - 2)

Hvid marmor, sort farve i inskription.

INSKRIFTION:

1

Professor

Ed. Erslevs

Familiebegravelse

2

Else Cathrine**Erslev**

født Hertz

1/7 1827-2/4 1885.

Anna Erslev

5/11 1862-18/3 1919.

Julie Ravnsbjerg 24/3 1831-4/12 1904.

I 46 Aar Husets tro Støtte og Veninde

BIOGRAFI:

Anna Erslev, der var datter af **Edvard Erslev** og **Else Cathrine Erslev**, begyndte sit forfatterskab under pseudonymet Anna Borch med "Småfortællinger for børn, 1884". Efter enkelte skønlitterære værker og afhandlinger overgik hun til at skrive for børnene, og bedst kendt i dag er "Illustreret Legebog" 1897-98, der blev genoptrykt i 1976.

Kilde: Dansk Biografisk Leksikon.

KRITERIUM:

Gravminde med særlig interessante inskriptioner der bevarer mindet om fortjenstfulde mænd og kvinder.

AFDELING C, NR. 2199

MONUMENTER:

1)
Bauta med indhugget kors og inskription i hjørner omkring kors.

2)
Marksten.

MATERIALE:

1)
Grå granit, rød farve i inskription.

2)
Grå granit, sort farve i inskription.



INSKRPTION:

1

Kap	=tain
Rasmus	Hansen
Hoiskole	=forstander
Ryslinge	Vældegaard

født 3die	Marts 1837
død 15de	Sept 1901
SSSSSSS	SSSSSSS
Han var	med i 64
SSSSSSS	SSSSSSS
Fribaaren	Tænker
ædelt og	staaer paa
det, som	ædelt er
	Esaias

2

Og Hustru
Juliane Blicher Hansen
f. 20-12-1849, d.15-4-1933
Vældegaards Husmoderskoles
Bestyrerinde 1901-1921
Kærlighed er lysets Kilde

BIOGRAFI OG HISTORIE:

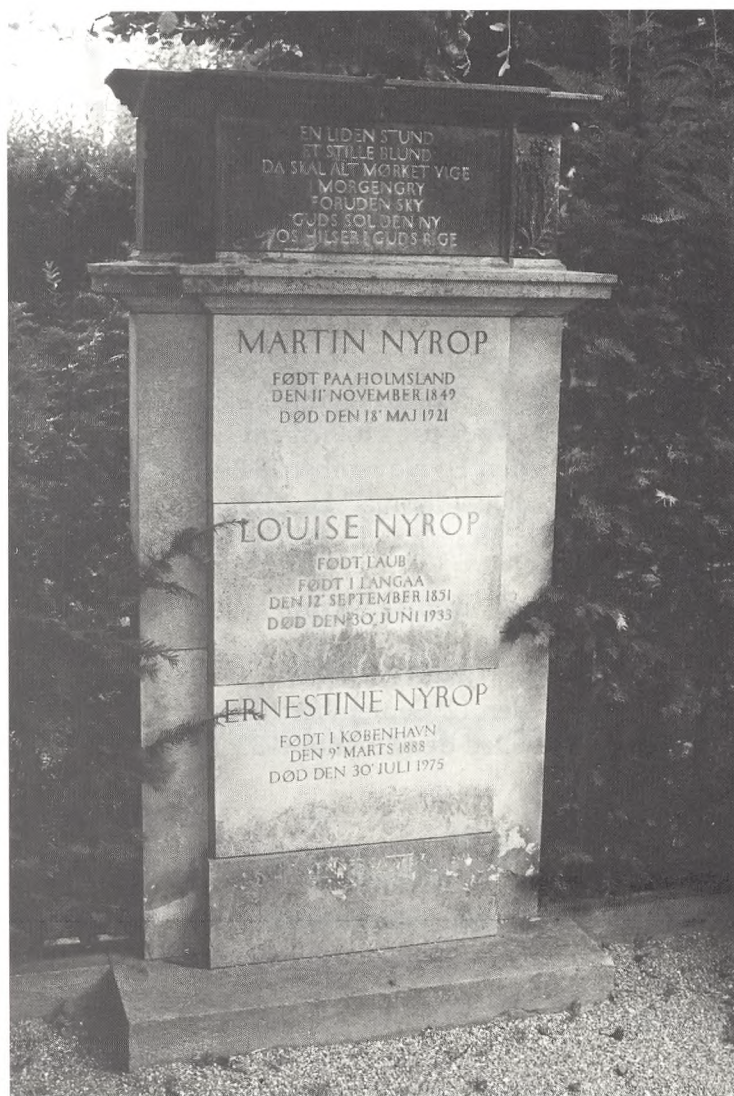
Rasmus Hansen tog lærereksamen fra Jellings seminari-um og studerede herefter matematik og fysik på Poly-teknisk Lærestalt og naturhistorie hos J. C. Schiødte. Han deltog i felttoget 1864, og i årene herefter var han dels lærer og dels fortsatte sin militære uddannelse. 1888 tog han afsked med militæret som kaptajn, og 1884 oprettede han sammen med sin hustru Vældegård kvin-deskole i Gentofte. Vældegård blev først noget ind i 1800-tallet flyttet ud på jordene og opbyggedes da ved Maltegårdsvejen. Efter en brand i 1844 genopførtes gården ved Vældegårdsvej. Kvindeskolen oprettedes 1884, og betydelige lærerkræfter blev knyttet til skolen. I 1900 omdannedes skolen til en moderne husholdnings-skole, og efter Rasmus Hansens død i 1901 videreførte hans hustru skolen efter den linie, der var lagt det fore-gående år.

Kilde: Dansk Biografisk Leksikon og: Gentoftte.
Fra Søholm til Ermelunden.

KRITERIUM:

Gravminde med lokalhistoriske navne der bevarer min-
det om fortjenstfulde mænd og kvinder.

AFDELING D, NR. 31



MONUMENT:

Monument er opbygget af 3 tavler på et postament, som springer frem foran en indramning af 2 "stave" på hver side. Profileret, forkrøppet hovedgesims. Derover et topstykke med tilsvarende fremspringende midterfelt. På sidestykkerne evighedsblomster (forskellige) i relief. Derover igen en profileret hovedgesims, på hvis midte er hugget et kors i relief.

MATERIALE:

Rødlig Nexøsandsten, bly i inskription.

INSKRIFTION:

Topstykkets midterfelt:

En liden Stund
et stille Blund
da skal alt mørket vige
i Morgengry
foruden Sky
Guds Sol den ny
os hilser i Guds Rige

Øverste tavle:

Martin Nyrop
Født paa Holmsland
den 11' November 1849
Død den 18' Maj 1921

Mellemste tavle:

Louise Nyrop
Født Latb
Født i Larga
den 12' September 1851
Død den 30' Juni 1933

Nederste tavle:

Ernestine Nyrop
Født i København
den 9' Martz 1888
Død den 30' Juli 1975

Postament:

Venner sate
denne stn

BEMÆRKNING:

Udført efter tegning af Thomas Havning. Billedhugger Emil Hansen har udført modellerne til relieffet. Stenhuggerarbejdet er udført af Hans og Jørgen Larsen. Gitter om gravstedet er udført af Carl Seifert.

BIOGRAFI:

Martin Nyrop er arkitekt fra Akademiets Arkitektskole 1876. Hovedlinien i Nyrops produktion betegnes af arbejder som Gymnastikhuset på Vallekilde Højskole, udstillingen 1888, Københavns Rådhus, Landsarkivet, Præstegårdsbogen, Villa "Hvide Hus", Frk. Rotbølls Hus ved Ugilt klosterskov, Jagthuset på Hesselø, Elias-kirkens facade, tilbygningen til Vallekilde Højskole, Bispebjerg Hospital, Sønderborghus, Luther Kirken, Camillus Nyrops Værkstedbygning, hans eget hus, Politi- og Dommergaarden i Vejle samt af restaureringer: Bispegaarden og Tersløsegaard og af monumenter: Fraterbrønden og sokkelen til Absalons statue. Martin Nyrop og Louise Nyrops datter, Ernestine Nyrop var maler og har udført freskomalerier i Lyngby kirke og Bispebjerg Hospital samt udført andre kirkeudsmykninger.

Kilde: Dansk Biografisk Leksikon.

KRITERIUM:

Gravminde udført af anerkendte kunstnere der bevarer mindet om fortjenstfulde mænd og kvinder.

AFDELING E, NR. 4093

MONUMENT:

Fuldpoleret blok på affaset sokkel. Herpå er placeret en statue: Kvindeskikkelse stående på halvmåne. I den fremstrakte, højre hånd holder hun 3 valmuekapsler, som hun vil drysse ned på jorden.

MATERIALE:

Rødmarmorert granit, bronze. Guld i inskription.



INSKRIFTION:

På blok:

Billedhugger

Rasmus Bøgebjerg

* 19 Marts 1859

† 14 Januar 1921.

Olga Bøgebjerg

f. Lendorf

* 5 April 1868

† 15 September 1950

BEMÆRKNING:

Udført af Rasmus Bøgebjerg.

BIOGRAFI:

Rasmus Sørensen Bøgebjerg voksede op under beskedne kår i et husmandssted i nærheden af Ruds Vedby i

Vestsjælland. Allerede i 7-års alderen kom han ud at tjene som vogterdreng, og for at få tiden til at gå lavede han små figurer i ler. Greven på Nørager, Ernst Moltke blev opmærksom på den lille drengs evner, og han sørgede for hans videre undervisning, der endte med, at han tog afgang fra Akademiet i 1881. Han modtog en række stipendier og rejste i Italien, Tyskland, Frankrig, Grækenland og Østrig. Fra 1881 til 1915 udstillede han 29 gange på Charlottenborg.

Han bevarede livet igennem nære forbindelser til familien på Nørager, og det var netop under et julebesøg, at han blev inspireret til statuen "Aftendæmring", som siden kom til at smykke hans gravsted. En norsk prælat var kommet til Danmark med sine to unge døtre, hvoraf den ene lige havde mistet sin forlovede, og hun var præget af sorg. Denne unge sorgens kvinde inspirerede Bøgebjerg til statuen af Else Moltke fejlagtigt kaldet "Natten", hvilket senere blev berigtiget af Rasmus Bøgebjergs enke, der dog retter navnet til "Aftendæmring".

Kilde: Preben Wolff.

KRITERIUM:

Gravminde udført af anerkendt kunstner eller af særlig kunsthistorisk betydning som bevarer mindet om for tjenstfulde mænd og kvinder.

*Morten Falmer-Nielsen, Gentofte.
Landskabsarkitekt, kirkegårdsinspektør
ved Gentofte Kommunes Kirkegårde.*

Gråbrødre Kirkegård i Roskilde

– Udarbejdelse af et bachelorprojekt

Af Lotte Rasmussen

Som led i den nye studieplan for landskabsarkitektstuderende, hvor uddannelsen deles op i en bachelordel (de første 3 år) og en overbygning (de sidste 2 år), indgår udarbejdelsen af et bachelorprojekt som afslutning på grunduddannelsen. Herefter har man reelt mulighed for at afslutte sin uddannelse, søge ind på en anden overbygning eller, som de fleste, at fortsætte landskabsarkitektuddannelsen på én af de nu to overbygninger: landskabsplanlægning eller landskabsforvaltning.

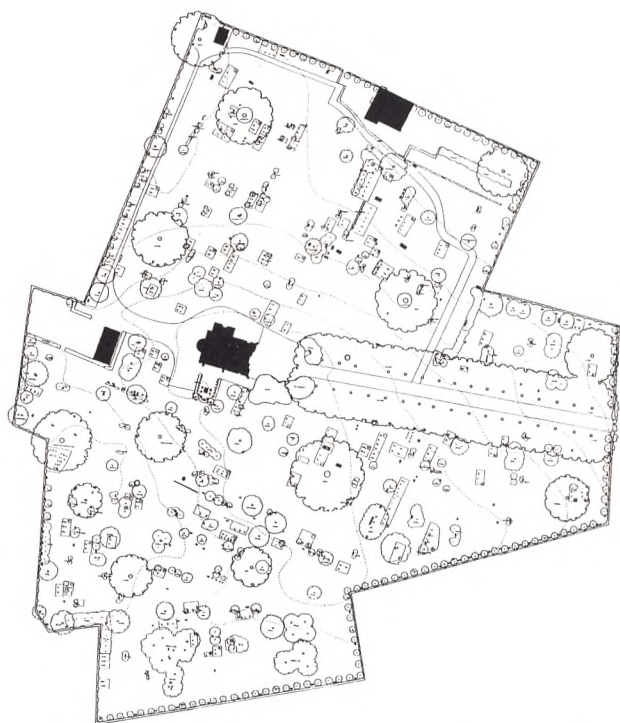
Bachelorprojektet udarbejdes ved 4-måneders ophold hos en projektvært, hvor det er meningen, at man desuden skal indgå i det daglige arbejde på stedet. Derved opnås forhåbentlig en slags kompensation for den i studieplanen borttagne praktikperiode.

I perioden februar til begyndelsen af juni 1995 var jeg udstationeret ved Roskilde Kirkegårde med det formål at udarbejde et forslag for planlægningen af Gråbrødre Kirkegård.

Mit ønske om at skulle arbejde med et kirkegårdsprojekt, skyldtes i høj grad manglende erfaring med en opgave af denne karakter i mit uddannelsesmæssige forløb. Men også en stor motivation og nysgerrighed over for at udforske et så specielt emne inden for friarealplanlægningen. Som indføring til emnet forsøgte jeg at tilegne mig viden omkring de kirkelige forhold og nøjere studere historien og traditionerne bag kirkegårde og gravstedstyper. Løsningen af opgaven er sket under hensynstagen til Gråbrødre Kirkegårds historie og Roskilde bys udvikling, for at få et indtryk af de fysiske og samfundsmæssige rammer, der har haft indvirkning på udviklingen af Gråbrødre Kirkegård.

Gråbrødre Kirkegård er nedlagt som begravelsesplads uden nærmere bestemmelser for områdets fremtidige

brug. Stedet har karakter af en mindepark med få, aktive gravsteder og henligger med mange bevaringsværdige gravminder af betydelig kultur- og samfundshistorisk værdi. Derudover er kirkegården beriget med mange store og bevaringsværdige træer, her iblandt en 125 år gammel lindeallé, der er med til at give kirkegården en særegen og stemningsfuld karakter. Kirkegården har tidligere været tilknyttet en klosterkirke, hvor ruinerne i 1855 blev erstattet af et kapel, der med sin centrale placering og arkitektoniske kvalitet er af stor værdi for kirkegården.



Registrering af Gråbrødre Kirkegård 1995.

Gråbrødre Kirkegård ligger centralt i Roskilde bymidte med kontakt til tog- og busstationen, Hestetorvet og byens handelsstrøg, Algade. Kirkegården ligger således omgivet af trafikale knudepunkter og livlige aktiviteter, og benyttes i høj grad dagligt som gennemgangsareal af folk til og fra arbejde.

Kirkegården udgør en vigtig del af byens grønne struktur ved at skabe en forlængelse af de store parkområder, der er udlagt som grønne kiler nord for Algade på det skrånende terræn mod havnen.

Ved studier af Gråbrødre Kirkegårds historie har det

været utroligt spændende at kunne følge kirkegårdens fysiske udvikling, fra at være en lille kirkegård udlagt til sognets borgere efter reformationen, til den gradvise udvidelse i sydlig og østlig retning gennem de næste mange år. Stilmæssigt har kirkegården haft mange skikkelser. I 1820 blev kirkegården udformet som en landskabelig park med kurvede gange og busketter, og ved udvidelsen af kirkegården i 1856 fortsattes udbygningen i samme stil. I takt med en mere intensiv udnyttelse af kirkegården i slutningen af 1800-tallet udviskedes det landskabelige udtryk til fordel for et systematisk udnyttet anlæg. Gravstederne blev lagt i linier, men orienteret i mange forskellige retninger, hvilket i dag er årsagen til, at de tilbageværende gravsteder/monumenter er uden indbyrdes sammenhæng.

Mine intentioner med opgaven var at nå frem til en løsning af kirkegårdens planlægning med det formål at integrere kirkegårdens oprindelige funktion som gravstedsareal, med dens værdi som mindepark og rekreativt område i Roskilde bymidte. Med rekreativt område forstås, at stedet skal indbyde til ophold og færdsel i et rigt omfang, dog uden at virke anstødelig eller generende på kirkegårdens gravstedsbesøgende. Der hentydes således ikke til sportslige og andre former for livlige aktiviteter.

Gamle gravsten venter på en endelig placering på kirkegården.



Formålet med at genoprette Gråbrødre Kirkegård som begravelsesplads skyldtes ikke et reelt behov for gravpladser i Roskilde, men et stort ønske om at sikre bydelskirkegårdens historie og identitet i bymiljøet.

Gråbrødre Kirkegård har, ligesom så mange andre nedlagte bykirkegårde, været genstand for groft hærværk på gravmonumenter og respektløs indtræden på kirkegården i nattetimerne. Dette førte til, at man begyndte at aflåse kirkegården om aftenen. Det, at kirkegården i en årrække ikke har haft nogen reel begravelsesfunktion, tror jeg kan tilskrives en stor betydning for den manglende respekt for stedet. Det er min helt klare overbevisning, at man ved at lade kirkegården genoptage sin oprindelige funktion kan påvirke folks bevidsthed om stedets karakter og dermed indgyde til en større respekt og pietetsfølelse blandt de besøgende.

Integration af kirkegård og mindeparkfunktion signalerer til mere uformelt ophold og gennemgang på området, hvorved muligheden for at genskabe en øget kontakt mellem mennesker og kirkegård forbedres. Den stigende sekularisering i samfundet og heraf følgende fremmedgørelse over for døden, skyldes ikke blot en svagere religionsfølelse, men må også tilskrives, at folk ikke længere har noget personligt forhold til de praktiske forberedelser til begravelsesceremonien.

Kirkegården ligger centralt i Roskilde og bliver derfor brugt som gennemgang.

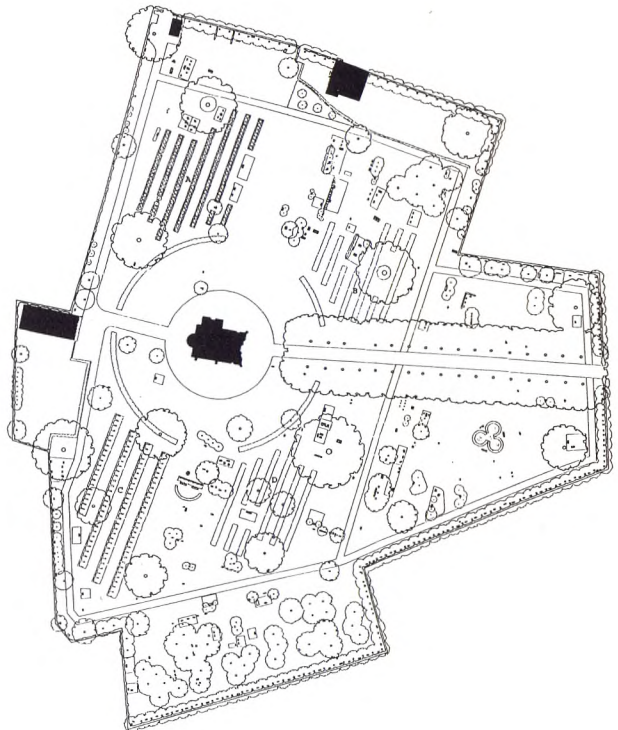


Som følge af oprettelsen af større kirkegårde i byernes udkant, er også den fysiske afstand til kirkegården øget. Ved at bevare bykirkegården øges mulighederne for, at det sekulariserede nutidsmenneske via sin rekreative udnyttelse af bykirkegården også opnår et forhold til døden.

Traditionen med familiegravsteder er efterhånden et uddøende fænomen i en tid, hvor familier sjældent er knyttet til samme egn gennem flere generationer. Her ved er det blevet mere almindeligt med andre begravelsestyper. Den stigende brug af ligbrænding har ændret begravelsesmønstret radikalt. Fælles urnegravsteder og anonyme gravsteder uden individuelle monumenter er blevet populære, især fordi de ikke er til belastning for de efterladte m.h.t. pasning. Ofte beklager de efterladte senere den afdødes valg at et sådan gravsted. De savner at have noget håndgribeligt at ty til, – et sted at knytte deres erindringer til i form af et gravmonument.

Jeg ser en fare ved den tiltagende form for anonymise-

Planforslag for Gråbrødre Kirkegård udført af forfatteren.



ring, der har fundet sted, fordi der fjernes en del af samhørigheden mellem den afdøde og de efterladte.

Mit valg af gravsteder er derfor udelukkende kollektive gravsteder, til kister og urner. De fremstår som en blanding af ukendte og individuelle gravsteder ved af have en fælles beplantning, der passes af kirkegården, men med individuelle monumenter over de afdøde. Gravstedstypen er i stand til at dække det moderne behov og har vundet indpas flere steder i landet. Dette kan præge udviklingen bort fra den stigende anonymisering. Desuden er de kollektive gravsteder æstetisk tilfredsstillende, fordi gravene samles til helheder fremfor en masse små enheder.

Gravstederne er i mit forslag samlet omkring kapellet, så de nye gravstedearealer kan indgå i sammenhæng med nogle af de gamle gravsteder og gravmonumenter, der ligger spredt på hele kirkegården. Disse er i øjeblikket beliggende uden sammenhæng med hinanden.

Gravstederne er samlet i øst-vestlig orienterede gravlinier placeret på det skrånende terræn med udsigt til det karakterfulde kapel ud fra ønsket om en så smuk og stemningsfuld beliggenhed som muligt. Den centrale beliggenhed sender desuden tydelige signaler om begravelsesfunktionen til stedets rekreative brugere.

Kapellet, som anlæggets centrale element, er forsøgt understreget ved dannelse af en rummelig cirkulær plads omkring bygningen, der er indrammet af en lav og bred takshæk anlagt i et brudt cirkelslag.

Med det nye planforslag bliver kapellet kirkegårdens centrale element.



Overordnet er området gjort mere overskueligt med en udtynding af småbeplantningen og et bedre udbygget stisystem, der hovedsageligt følger kirkegårdsmuren, så man hele tiden kan orientere sig inde på området. Kirkegården er tilført større frodighed ved blomsterbede og flere løvfældende træer.

Som følge af genoprettelsen af begravelsesfunktionen på kirkegården er materielpladsen udbygget, og der bygges en ny mandskabs- og redskabsbygning på en mere afsidesliggende placering vest for kapellet.

Trods forsøg på at tilpasse planlægningen af kirkegården efter de satte rammer har det haft uundgåelige konsekvenser at skulle indordne stedets funktioner efter hinanden. Dette ytrer sig specielt på enkelte af de bevaringsværdige gravsten, der enten må drejes/rykkes lidt, for at kunne integreres i planforslaget, eller helt fjernes fra sin oprindelige placering, for istedet at opstilles langs kirkegårdsmuren.

Man kan betvivle, om begravelsesfunktionen er tilstrækkeligt tilgodeset, og at den rekreative benyttelse af området foregår på kirkegårdens præmisser, men en alsidig brug af kirkegården har til gengæld så mange betydningsfulde kvaliteter at bøje kirkegården med, at det langt overskygger de eventuelle ulemper.

Udarbejdelsen af ovennævnte kirkegårdsprojekt har i stort omfang udvidet min faglige horizon, hvilket i høj grad må tilskrives min placering på Roskilde Kirkegårde. Her fik jeg et grundigt indblik i den daglige gang på kirkegården via kontorets kontakt til pårørende, bedemænd, krematoriet, gartnerne n.m.. Herved fik jeg indtryk af de opgaver, der tilhører kirkegårdsområdet og til en vis grad en fornemmelse af arbejdets omfang som kirkegårdsleder.

Med henblik på løsningen af projektopgaven blev det hurtigt sat i stand, at jeg som noget ekstraordinært yderligere kunne få tegnebordsvejledning af landskabsarkitekt Birgitte Fink og hendes tegnestue, hvilket var en stor fordel for mit ophold.

Der ligger et dilemma i at skulle løse en projekteringsopgave på et kirkegårdskontor, hvor kirkegårdslederen,

som den vejledende part, har et job af administrativ karakter. Til gengæld opnås det bedste kendskab til kirkegårdsområdet ved direkte ophold på kirkegårdskontoret. Derfor er den optimale løsning, at bacheloren fra starten også er tilknyttet en kirkegårdskonsulent, når opgaven har planlægnings- og projekteringsmæssig karakter.

*Lotte Rasmussen
landskabsarkitektstuderende
ved Landbohøjskolen i København.*

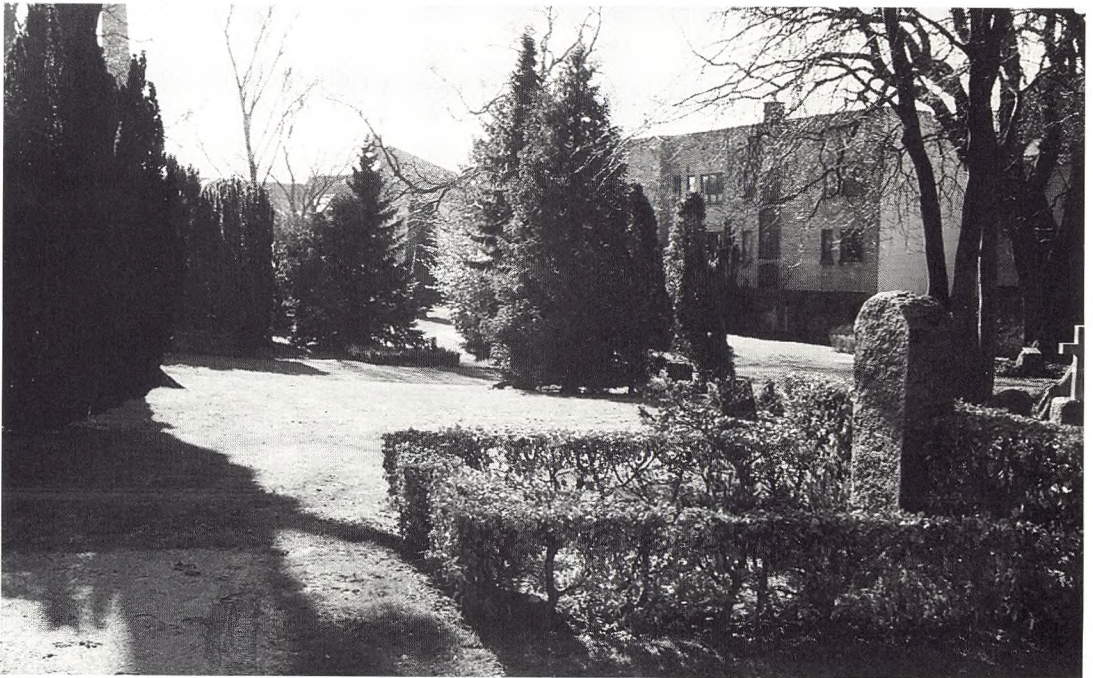
Bemærkninger til udarbejdelse af bachelorprojekt om Gråbrødre Kirkegård

Af Henning Lektonen

I maj 1994 fik Roskilde Kirkegårde en henvendelse fra Landbohøjskolen, der søgte et værtsskab til en landskabsarkitektstuderende. Det var første gang efter den nye studieordning, der skulle udarbejdes et bachelorprojekt hos en projektvært.

I henvendelsen blev det tilkendegivet, at målsætningen for bachelorprojektet var at uddybe forståelsen af den praktiske anvendelse af de fagområder, der hidtil var gennemgået på Landbohøjskolen, og at gøre den studerende bekendt med arbejdsgangen i en virksomhed. På arbejdspladsen skulle der arbejdes med landskabsarkitekt-fagligt arbejde.

Bachelorprojektet vil danne grundlag for det videre arbejde med udviklingen af Gråbrødre Kirkegård.



Videre stod der i henvendelsen, at projektværten skulle deltage i formuleringen af et projekt og stille arbejdsfaciliteter til rådighed for den studerende i projektperioden. Værten skulle således både vejlede den studerende og inddrage hende/ham i de daglige rutiner, så hun/han fik et indtryk af arbejdspladsen. Virksomheden havde ingen forpligtelser angående løn i værtsskabet.

Med henvendelsen fra Landbohøjskolen var der eksempler på lignende projektopgaver f.eks. "Vejledning vedrørende planlægning og pleje af vore kirkegårde fra januar 1990". Projektet beskrives som en samling af oplysninger, der bruges i forbindelse med store og små opgaver på kirkegården.

Landbohøjskolen havde vedlagt et spørgeskema, hvor de ønskede oplyst, hvilke forslag til projekter ved Roskilde Kirkegårde, der kunne tænkes behandlet af en landskabsarkitektstuderende. Følgende projektforslag blev fremsendt af Roskilde Kirkegårde: Forslag til helhedsplan for Østre kirkegård. Forslag til nye afdelinger for urnegrave. Forslag til renovering og pleje af beplantningen på Østre kirkegård. Forslag til ny plan for Gråbrødre Kirkegård under hensyntagen til placeringen i bymidten.

I efteråret 1994 blev vi kontaktet af Lotte Rasmussen, der ønskede at arbejde med et projekt om Gråbrødre Kirkegård. Når vi ved Roskilde Kirkegårde ønskede at være projektvært for en landskabsarkitektstuderende, så var det bl.a. på baggrund af ønsket om at gå i dybden med et projektforslag omhandlende vore egne kirkegårde.

Der var således et ønske fra Roskilde Kirkegårde om at få udarbejdet et grundigt registrerings- og analysemateriale for at kunne træffe de bedst mulige planlægningsmæssige beslutninger for Gråbrødre Kirkegård.

Fra start blev landskabsarkitekt Birgitte Fink tilkoblet projektet som ekstern vejleder. Birgitte Finks Tegnestue varetager de større planlægningsmæssige opgaver ved Roskilde Kirkegårde og har et indgående kendskab til Gråbrødre Kirkegård. Med jævne mellemrum blev der, gennem de ca. 5 mdr. projektet varede, afholdt møder med landskabsarkitekten, kirkegårdsforvaltningen og den studerende.

Den statelige allé er et vigtigt element for både kirkegård og Roskilde bymidte.



I dagligdagen blev kirkegårdskontoret benyttet som skrive- og tegnestue. Det var her, der blev opnået kontakt med kontorets og kirkegårdens personale, og det var her, kendskabet til kirkegårdens arbejdsfunktioner blev indhøstet. Når der skulle udarbejdes et større materiale som analyse- og registreringsplaner samt skitseforslag, blev der etableret kontakt til landskabsarkitekt Birgitte Finks Tegnestue.

Der blev afholdt et midtvejs seminar på Landbohøjskolen, hvor bachelorprojektet blev fremlagt, og hvor lærerne og de studerende kunne komme med kritik af det

foreløbige projekt. Ved selve afslutningen af projektet blev der afholdt et seminar, hvor der var en censor til at bedømme hele opgaven. Projektværten deltog aktivt i hele forløbet.

Konklusion: Roskilde Kirkegårde fik som en del af bacheloruddannelsen udarbejdet et grundigt og spændende projekt, der vil danne grundlag for det videre arbejde med udviklingen af Gråbrødre Kirkegård. Der er således mulighed for, gennem et samarbejde med en landskabsarkitektstuderende, at gå helt anderledes i dybden med et projekt, end tiden normalt tillader.

Det må dog understreges, at der er tale om et samarbejde, hvor projektværten skal være indstillet på, og have mulighed for, at kunne bruge en del tid på opgaven. Det vil være en fordel for projektværten at få etableret en



De mange gamle gravsten fortæller kirkegårdens historie.

kombinationsaftale med en privat tegnestue eller en kommunal forvaltning, der kan hjælpe og vejlede ved udarbejdelsen af planforslag.

Det kan således anbefales, at kirkegårdsområdet tager godt imod den nye bacheloruddannelse. Den studerende får mulighed for på nært hold at følge de daglige arbejdsfunktioner på kontoret og ude på kirkegården. Der opnås herved en god forståelse for de problemstillinger, der kendetegner vore kirkegårde i dag. Den studerende får en bredere baggrundsviden til at kunne udarbejde et projektforslag, der også i praksis kan gennemføres.

Kirkegårdsområdet får tillige uddybet kontakten til Landbohøjskolen og derved forbedret muligheden for at fremhæve, hvor vigtigt det er, at der også gennem grunduddannelsen til landskabsarkitekt på Landbohøjskolen gives en bred orientering om administration/forvaltning og planlægning af kirkegårde. Til gavn for kulturen på vore kirkegårde og hele det grønne område.

*Henning Lektonen, Roskilde.
Landskabsarkitekt,
kirkegårdsleder ved Roskilde Kirkegårde*

Kirkegården – begravelsesplads for alle

Af Birte Weiss

“Kirkegården er den kristne menigheds begravelsesplads. Men der er her et problem, som ikke må overses: hensynet til de u-kirkelige – til dem, der står udenfor kirken og dens tro. Hvad med disse?”

Dette spørgsmål blev stillet for 35 år siden i bogen “Den danske kirkegård og dens problemer”, der blev udgivet af Foreningen for Kirkegårdskultur. Forfatteren var provst J. Exner, men bogen udsprang af nogle års udvalgsarbejde om kirkegårdene.

Når det var relevant at stille spørgsmålet i 1961, er det naturligvis endnu mere relevant i dag. Dengang var det kun 3-4 procent af danskerne, som ikke var medlemmer af folkekirken, og en del af dem tilhørte andre kristne kirker. I dag står godt 13 procent uden for folkekirken. Nogle af dem er med i andre kirker, andre har ikke noget bestemt religiøst tilhørsforhold, og en stigende del bekender sig til ikke-kristne religioner, som stort set ikke fandtes her i landet for 35 år siden.

Det religiøse billede er altså blevet mere broget. Men folkekirkens kirkegårde er fortsat – med ganske få undtagelser – de eneste begravelsespladser i Danmark. Derfor er stort set alle, uanset religiøst tilhørsforhold, henvist til at blive begravet eller få deres urne nedsat på en af folkekirkens kirkegårde.

Det rejser nogle spørgsmål og problemer. Både for nogle af dem, der, uden at have noget som helst tilhørsforhold til folkekirken, er henvist til at blive begravet på folkekirkens kirkegårde. Og for menighedsråd og andre kirkegårdsbestyrelser, der stadig hyppigere møder ønsker om begravelsesceremonier og skikke, som er meget forskellige fra dansk tradition.

Som en hjælp til at håndtere de forskellige spørgsmål og problemer udsender Kirkeministeriet i eftersommeren

1996 en vejledning – “Kirkegården – begravelsesplads for alle” – til menighedsrådene og de øvrige kirkegårdsbestyrelser. Vejledningen er lavet i samarbejde med Birthe Lund og Carl Hertz-Jensen, Landsforeningen af Menighedsrådsmedlemmer, formanden for Foreningen af Danske Kirkegårdsledere Vagn Andersen og formanden for Foreningen for Kirkegårdskultur, provst Leif Arffmann.

Provst Exner besvarede i 1961 sit spørgsmål med, at det kristne livssyn må have lov at være bestemmende på kirkegårdene.

“Men det skal også siges klart,” fortsatte han, “at ikke-kristne har ret til at blive begravet på vore kirkegårde. For det første har de næppe andre steder, hvor de kan blive begravet, og dernæst skal de kunne nyde godt af kristen gæstfrihed, selv om de ikke hører med til menigheden. De har krav på at blive behandlet med al den agtelse og imødekommenhed, man skylder sine gæster. Men det er ikke rimeligt, at gæsten i huset skal bestemme, hvorledes hjemmet skal se ud. Prøver han på dette, overskrider han gæstevenskabets love.”

Ikke-kristne har i dag som dengang ret til at blive begravet på folkekirkens kirkegårde. Grundlæggende er det en samfundsopgave at sørge for, at der er begravelsespladser. Men det danske samfund har i århundreder overladt det til kirken at sørge for den opgave. Derfor har folkekirken pligt til at stille gravplads til rådighed for alle uden hensyn til deres religiøse tilhørsforhold. Andre trossamfund og kommuner kan ganske vist, hvis de vil, anlægge egne begravelsespladser. De eneste, der har gjort det, er imidlertid Det mosaiske Troessamfund samt enkelte, kristne frikirker og frimenigheder.

Da alle har ret til at blive begravet på folkekirkens kirkegårde, og da et stigende antal af danskerne står uden for folkekirken, er det centrale spørgsmål i dag:

Hvor megen agtelse og imødekommenhed er folkekirken villig til at vise dem, som er henvist til at blive begravet på kirkegården, men for hvem, det er et problem, hvis alt skal følge kristne normer? De er jo trods alt ikke blot “gæster”, der af egen fri vilje siger ja tak til at få stillet et gravsted til rådighed på kirkegården. De er henvist til at blive begravet netop dér.

For adskillige mennesker er der religiøst begrundede problemer ved det. For en muslim er det f.eks. et problem at blive begravet i kristent indviet jord. Muslimer ønsker også at blive begravet med retning mod Mekka, mens man på mange kirkegårde holder fast ved den kristne tradition, at begravelse skal ske i retningen øst-vest.

Der kan være religiøst eller kulturelt betingede ønsker til udformning af gravsteder og gravminder. Der kan være tale om, at man ønsker at gennemføre begravelsesceremonier i kirkegårdenes kapeller med et ikke-religiøst indhold eller med rod i en anden religion.

Det kristne livssyn må og bør naturligvis fortsat være bestemmende eller dominerende på folkekirkens kirkegårde. Men hvis kirken har vilje til at vise agtelse og imødekommenhed, så er der ganske betydelige muligheder for fleksibilitet. Den kan måske ikke løse alle de problemer, som mennesker uden for folkekirken har med at være henvist til folkekirkens kirkegårde, men kan uden tvivl være med til at fjerne en del af dem.

En af de ting, man kan gøre, er, at man på flere kirkegårde end i dag kan lave særlige afsnit, hvor der kan følges andre begravesskikke og andre skikke for udformning af gravsteder end de gængse. Nogle steder i landet er der kirkegårde, som råder over ret betydelige arealer, som man alligevel ikke får brug for at udlægge til almindelig kirkegård. De kan eventuelt – uden at blive indviet – stilles til rådighed for særlige afdelinger for andre trossamfund, der måtte ønske det. Og der kan fastsættes rummelige regler for, hvordan kapeller kan benyttes til ikke-kristne begravelsesceremonier.

Det afgørende er, at der fra folkekirkelig side er vilje til at vise respekt og imødekommenhed for andres holdninger og ønsker i forbindelse med begravelser. Imødekommenhed skal selvfølgelig ikke være ubegrænset, men den væsentligste begrænsning på den må være kravet om, at begravesskikke og -ceremonier må holdes inden for den sømmelighed, som hører sig til på enhver begravelsesplads.

Kirkegården er fra gammel tid blevet opfattet ikke blot som den kristne menigheds, men *sognets* begravelses-

plads. Sådan bør det fortsat være – også selv om det kan kræve lidt større fleksibilitet fra kirkelig side, end der hidtil har været nødvendig.

*Birte Weiss, København.
Indenrigs- og kirkeminister*

Gravplads for muslimer på Næstved Østre kirkegård

– et bachelorprojekt

Af Helle Rasmussen

Siden 1960'erne har antallet af indvandrere og flygtninge i Danmark været stadig stigende. Af disse er muslimer den eneste større gruppe af anden tro end den kristne. Denne gruppe mennesker må naturligt forventes at have behov for et sted at begrave deres døde. Hidtil har langt de fleste muslimer dog ønsket at blive begravet i deres oprindelsesland. Behovet for muslimske begravelsespladser her i landet har derfor indtil videre kunnet dækkes ved at oprette særlige afdelinger for muslimer på de større kommunale kirkegårde i København, Århus, Odense, Ålborg og Esbjerg.

I dag er mange muslimer dog født og opvokset her i landet, eller de har boet her så længe, at tilknytningen til deres oprindelsesland er blevet meget svag. Danmark er nu deres hjemland. Mange ønsker derfor også at blive begravet her, og antallet vil være stigende. De kommunale kirkegårde vil ikke fortsat kunne dække dette behov. Der må derfor findes andre løsninger.

Dette er en udvikling, planlæggere og administratorer på kirkegårdsområdet er opmærksomme på, og nogle er gået aktivt ind i problemstillingen. I bl.a. Sverige har man allerede anlagt nye gravpladser for muslimer. Her i Danmark har man også i nogen tid søgt løsninger, og kirkeministeriet har nedsat en særlig gruppe til at undersøge mulighederne.

Interessen for emnet fandt også vej til Landbohøjskolen, da tegnestuer, kommuner, kirkegårdskontorer o.a. blev bedt om at indsende deres forslag til bacheloropgaver for landskabsarkitektstuderende. Næstved kirkegårds-kontor v. kirkegårdsinspektør Claes Foghmoes fremkom

med ønsket om, at en studerende skulle give et forslag til udformningen af en gravplads for muslimer på Næstved Østre kirkegård.

Jeg valgte opgaven, dels fordi den gav mig en mulighed for at få en generel indsigt i emnet kirkegårde, noget der hidtil havde manglet i min uddannelse, dels fordi jeg fandt, at den konkrete opgave, selv om den må siges at dække en meget lille niche i arealforvaltningen, var både spændende og aktuel.

Løsningen af bacheloropgaver var specifikt henvendt på Østre kirkegård i Næstved. Her vil jeg dog tage en lidt mere generel, og måske mindre faglig indfaldsvinkel.

Netop nu, hvor emnet er aktuelt, men ikke presserende, er det vigtigt at tage det op til diskussion, både blandt fag- og lægfolk. Det er nødvendigt at finde et alternativ til de kommunale begravelsespladser, inden der opstår hurtige hovsa-løsninger, hvilke vil være utilfredsstillende for både kristne og muslimer, og måske også for kirkegårdenes udformning.

Muslimerne vil gerne anlægge deres egne begravelsespladser, som jøderne har gjort et, men lovgivningen er blevet strammet, og muslimerne har ikke en egentlig fælles organisation, og det har derfor ikke vist sig muligt.

En anden løsning er at give muslimerne mulighed for at blive begravet på de folkekirkelige kirkegårde. Disse har med den nuværende lovgivning en form for monopol på begravelsespladser, og dermed også en pligt til at modtage alle, også ikke-medlemmer af folkekirken, deriblandt muslimer.

Der er dog mange aspekter, i lovgivningen, at tage hensyn til, dels forholdet mellem religionerne med hver deres traditioner, dels kirkegårdenes nuværende udformning, og for nogles vækommende lange historie, og også den økonomiske side af sagen vægter tungt. Dette sidste vil jeg ikke komme ind på her; det vil jeg lade administratorerne om.

Jeg er heller ikke teolog, men de menneskelige tanker, der kan ligge bag nogle af de til tider meget oprørte meninger, der tilkendes gives omkring dette emne, mener jeg godt, jeg kan kommentere.

Jeg har hørt synspunkter, der lade gå i retning af, at muslimer ikke hører til på en folkekirkelig kirkegård og

fuldstændig modsat, at man for alt i verden bør blande kristne og muslimske gravsteder, fordi alt andet ville være udtryk for racisme.

Hos både kristne og muslimer er det almindeligt kendt, at for Gud er alle lige. Dette betyder ikke, at vi alle er ens, men at vi alle er lige gode – eller til tider lige dårlige. Sådan vælger jeg ihvertfald at tolke det. For mig betyder det også, at vi alle har lige ret til at være her. Der skal altså være plads til alle, også på kirkegårdene. Spørgsmålet er hvordan.

Jeg mener, det er vigtigt at tage udgangspunkt i netop det, at vi ikke alle er ens, ikke ud fra en fordømmende synsvinkel, men ud fra en forstående. Vi har hver vores ønsker og hver vores traditioner, og dem skal der tages hensyn til.

På mange områder er muslimer fuldstændigt integrerede i det danske samfund, de er danskere. Men de er danske muslimer, og det er denne balance, der er vigtig at huske og meget svær at finde, også for muslimerne selv. Netop omkring dødsfald og begravelse har mennesker brug for den støtte, der ligger i det kendte og i at vide, at man gør det rigtige for den afdøde. Derfor er det vigtigt for muslimer, såvel som kristne, at kunne følge deres egne begravelsestraditioner.



På Skogskyrkogården i Stockholm er der en særskilt indgang til de muslimske grave. Trods en anderledes form falder de fremmede gravsteder smukt sammen med den øvrige kirkegård.

Ved anlæggelsen af muslimske begravelsespladser må det derfor være en vigtig opgave at lytte til og forstå muslimers ønsker omkring begravelsestraditioner.

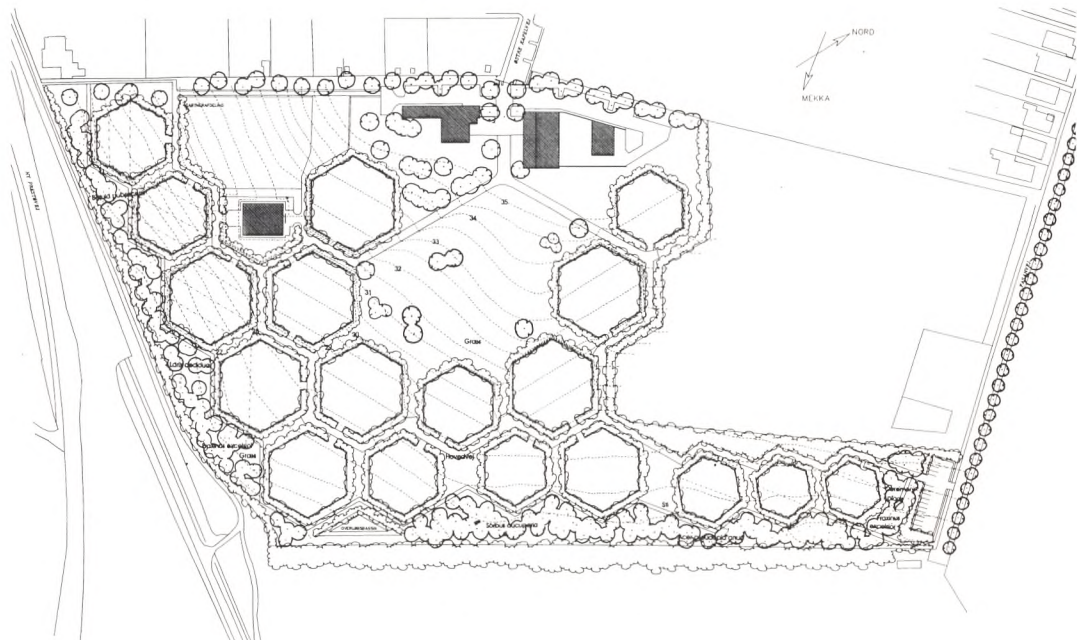
Da muslimerne i Danmark kommer fra vidt forskellig geografisk oprindelse, er der også en vis variation i de begravelsestraditioner, de har medbragt. Man kan dog skelne mellem de religiøst bestemte traditioner og de mere folkelige kulturelt bestemte traditioner. De første er fælles for alle muslimer og indebærer bl.a., at der skal være egen indgang til en muslimsk begravelsesplads, for at de kan bære den døde til graven uden at betræde kristen indviet jord, at der ikke må ligge ikke-troende, altså ikke-muslimer, i nærheden, da det vil forstyrre den afdødes venten på dommedag i graven, og at gravstederne skal kunne orienteres således, at når den afdøde ligger på højre skulder, skal ansigtet vende mod Mekka. Muslimer bliver altid jordbegravede, aldrig brændt, og de har evig gravfred. Selve gravstedets udformning er i højere grad bestemt af folkelige traditioner og disse varierer noget. Generelt kan man dog sige, at gravstedet ønskes tydeligt markeret, enten af en opret sten, evt. én i hver ende af gravstedet, og/eller af en hævet kant, enten som rammegrav eller tuegrav. Desuden ønsker de fleste at kunne plante på gravstedet.

En muslimsk begravelsesplads, der anlægges efter disse ønsker, må ligge separat på kirkegården og med egen indgang. På denne måde kan langt de fleste ønsker tilgodeses. Kun den evige gravfred kan ikke sikres. Det står dog enhver frit at forlænge et gravsteds fredningstid, så længe kirkegården består, og man ønsker at betale for det.

At finde et frit areal på en eksisterende kirkegård er dog ikke så nemt. Efterhånden som flere og flere har valgt urnenedsættelse i stedet for kistebegravelser og anonyme istedet for kendte gravsteder, er store arealer på kirkegårdene ledige i dag, men de ligger som regel meget spredt, og opstår endelig et større ledigt areal, er det ikke sikkert, at det ligger i nærheden af en mulig indgang. Derfor kræver det langsigtet planlægning at muliggøre en tilfredsstillende gravplads for muslimer. Dette er værd at overveje allerede nu, mens behovet endnu ikke er så stort.

Tidligt begyndt planlægning kan sikre, at muslimsk gravplads kan anlægges under hensyntagen til kirkegårdens karakter og dens historiske baggrund. Udformningen skal ikke dikteres efter, om man ønsker at skjule eller lige modsat tydeliggøre, at her ligger muslimer. Ifølge de muslimer, jeg har haft kontakt med i opgave-

forløbet, Kassim Ghanem Saeed, generalsekretær for Islamisk kulturcenter i København og Mahmut Toy, repræsentant for en uofficiel forening af tyrkere i Næstved, var de ydre rammer omkring gravstedet ikke af særlig betydning, så dette skal heller ikke være bestemmende for anlægget. Derimod må man se på kirkegården som helhed, og søge at bevare det udtryk der kendetegner den. Og så må man give plads til, at muslimerne kan følge deres traditioner.



To eksempler på kirkegårde med ældre muslimske gravpladser, man kan trække frem, er Vestre kirkegård i Københavns kommune og Skogskyrkogården i Stockholm. Som bekendt for de fleste ligger gravstederne på sidstnævnte frit mellem granerne. I udkanten af kirkegården er afsat et areal til muslimske grave. Her er særskilt indgang. Gravene ligger fuldstændigt som de øvrige, men drejet en smule, så de vender mod Mekka. Stenene står eller ligger, der er plantet omkring dem, og der står lygter, billeder af afdøde og lignende ved gravstederne. Man fornemmer tydeligt, at her sker noget andet, men de falder alligevel smukt ind i den altdominerende helhed på kirkegården. På Vestre kirkegård har man på to arealer inde på kirke-

Forslag til udformning af gravpladser for muslimer på Næstved Østre kirkegård. Udført af forfatteren. Det muslimske område er foreslået placeret nederst til højre.

Det kan være vanskeligt at "styre" de individuelle gravsteder med forskelligartede sten og beplantning, men en stærk ryghæk samler de små anlæg og skaber ro på kirkegården.



gården anlagt en meget lidt opsigtsvækkende gravstedstype, kendt, fælles kistegrav med liggende sten i en græsflade til muslimer. Den ældste del ser meget tilforladelig ud, det eneste, der viser at her ligger muslimer, er indskriften på gravstenene. Den nyere afdeling derimod, fremstår som et stort kaos, fordi muslimerne planter omkring gravstederne og rejser stenene. Dette umuliggør plejen, hvilket kun bidrager til forvirringen. Det er tydeligt, at denne gravstedstype ikke har vist sig tilfredsstillende for muslimerne. Dette har kirkegården taget konsekvensen af, og der er derfor anlagt en række individuelle gravsteder langs en ryghæk.

Næstved Østre kirkegård er en centralkirkegård anlagt i 1952 efter en konkurrence, som blev vundet af Georg Boye og Knud Preisler. Deres oprindelige plan er et meget smukt eksempel på sin tids formsprog, med sekskanten som den klare, geometriske form, der lægger sig over det bevægelige landskab. I plan et meget levende billede, inspireret af billedkunsten, rumligt opnås spændende sekvenser og forløb.

Planen er aldrig udført i sin helhed p.g.a. manglende behov for nye gravpladser. Af samme grund er en del af kirkegården frasolgt. Ved denne lejlighed opstod i den nordlige del en lang tange, der virker uden sammenhæng med resten af kirkegården. Kun langs den korte sydlige side grænser den op til resten af kirkegården, langs den modsatte nordlige ende løber en vej. Denne tange ligger endnu ubrugt hen som åben græsflade.

Det er på dette areal, man fra kirkegårdens side ønsker at anlægge begravningsplads for muslimer. Løsningen af denne konkrete opgave bliver så vidt muligt udført under hensyntagen til såvel muslimernes ønsker, som de eksisterende forhold på kirkegården og de tanker, der lå bag dennes oprindelige plan.

I forslaget føres de sekskantede gravrum videre ind på tangen for at danne sammenhæng med resten af kirkegården. Disse lukkede gravrum var i sin tid tænkt til at kunne optage fremtidige behov, uden helheden på kirkegården blev ødelagt. Det virker naturligt, at behovet for muslimske gravpladser indpasses på denne måde. Da muslimske gravsteder orienteres mod Mekka, drejes gravgårdene en smule. Adgangen sker fra vejen i nord, hvor der kan anlægges parkeringsplads. Adgangsvejen sammenkobles med det eksisterende vejforløb, og der anlægges desuden en stiforbindelse bagom samtlige gravgårde for bedre at udnytte dette areal.

*Helle Rasmussen
landskabsarkitektstuderende
ved Landbohøjskolen i København.*

Kirkegården

Af Jan Lindhardt

I de fleste kulturer er begravelsespladsen ikke forbundet med kulturen. Men det er den i kristendommen. Kristendommen er i mange henseender dødens religion. Dens vigtigste "logo" er korset, et henrettelsesredskab. Vi har det i vores flag. Havde Jesus levet under den franske revolution, så havde Dannebrog måske afbildet en guillotine. De vigtigste personer i kirkens tidlige historie er martyrerne, der med deres død vidnede om den kristne sandhed. Martyriet ligger som en ballast i kirkens skib. Og kan når som helst blive taget frem igen. I oldkirken havde man ofte den skik at bygge kirker over en martyrs grav. Peterskirken er bygget over Peters formodede grav. Paulskirken i Rom på samme måde. Når den kristne dør, så er hans eller hendes højeste ønske at blive begravet i nærheden af en martyrgrav. Her vil man gerne ligge og sove indtil genoprejsningen på dommens dag. Martyren selv ligger der ganske vist ikke, fordi han er draget til himmeb direkte. Da der tit ligger en kirke netop på martyrgravene, så begravnes man altså i nærheden af kirken. Eventuelt inde i den, hvis man var en af samfundets spidse, eller i hvert fald under tagskægget.

Graven må ikke forstyrres, men det betyder ikke, at der er ro på kirkegården. Den inddrages i lighed med forgården til det jødiske tempel som en del af det kirkelige rum. Processionsgangen kan forlænges på denne måde. I øvrigt fungerer kirkegårdene mange steder som det lokale samlingssted, markedsplads og tingsted. Der herskede ingen dødens stilhed her.

Man kan fortælle historien om kulturens fortrængning af døden ud fra kirkegårdens udvikling. I middelalderen begravede man ikke folk så ordnet, som det sker i dag. For det første kom de døde ikke nær så langt ned i jorden. Flere beretninger vidner om, at man kunne finde knoglerester ragende op af jorden. I dag skal den døde jo helt væk, 6 alen under mulde og en moderne kirkegårdsvandrer risikerer ikke at blive grebet om foden af en knokkelhånd. For det andet var de fleste begravelser anonyme, hvilket jo ikke gjorde så meget, for man var

kendt af Kristus, som jo nok skulle finde frem til én, når han skulle genrejse os. Man havde heller ikke senere tiders veludviklede sans for individet og dets rettigheder. Derfor lagde man folk sammen, eller dele af dem, f. eks. hjerter et sted og knogler et andet sted. De såkaldte ossuarier (samlinger af sorterede knogler), som endnu kan beses ved mange klostre, er et udslag af, at individet endnu ikke er trådt frem som kulturbærende faktor. Endnu er forholdet mellem mennesket og dets rum relativt problemløst. Mennesket er defineret af sit ydre rum og sine bevægelser heri. Det gælder kirken, og det gælder kirkegården.

Efter renæssancen træder tanken om have frem. I Italien udvikles en havekunst, som breder sig over det ganske Europa. Naturen er ikke længere den på forhånd givne, men må kultiveres og domesticeres. Mennesket er skaber ligesom Gud. Det kan dog ikke skabe noget af intet, men det kan omstrukturere det, som er. Haven er et projekt af den menneskelige fantasi. Fantasien kan tage sig lidt forskellig ud; som en fransk, regelret have eller en mere "naturlig" (men ikke mindre anlagt) engelsk have. Kirkegården bliver en sådan have i det 18. og 19. århundrede. Forbindelsen med kirken svækkes. De nye store kirkegårde anlægges uden for byerne (Assistens) som rene dødens haver. Den romantiske dyrkelse af døden, som vi finder i det 19. århundredes litteratur, har i reglen ikke kirken med.

Det svarer til, at meningen med at ligge på en kirkegård ikke længere er at sove de retfærdiges søvn til dommedag, men at bevare mindet om individet, hvorfor gravsten og mindesmærker kommer til at indtage en fremtrædende rolle. Egentlig ligger mennesket der ikke længere, for sjælen har fra senmiddelalderen og ikke mindst efter det 16. århundrede fået en langt mere fremtrædende plads, end den havde tidligere. Sjælen er faret til himmels, og tilbage på kirkegården er kun de jordiske rester. H. C. Andersens mange døde børn fra eventyrene ligger tilsyneladende på kirkegården, men er i virkeligheden af en engel bragt op til Gud. På trods af den apostolske trosbekendelse indeholder troen på "kødets opstandelse og det evige liv", så bliver det i stigende grad vanskeligt at forbinde sjæl og legeme efter døden. Dødens have rummer derfor ikke mennesker, men minder. Her skal være ro og fred til nostalgisk at mindes

den afdøde. Det er ikke håbet om opstandelse, der er det væsentlige, men sorg over den svundne tid, hvilket også fremgår af talløse grædende engle og knækkede søjler. Og indskrifter:

Hyl Horsens!
Nu er Sorgens Dag
Din trøst er ene nu at græde!
Din store Lichtenberg er død,
O haarde Bud! O hjerte Stød!

(Del af gravskrift over Horsens-købmanden Lichtenberg, 1764)

Dødens have hører egentlig ikke til det ydre rum. Derfor er kirkegården ikke et rum at gå i. Slet ikke med musik eller gæster eller støj. Tonen skal dæmpes ned. Her vil ties.

Løsgørelsen af forbindelsen mellem kirkegård og kirke fuldbyrdes i vort århundrede, hvor de fleste nye kirker bygges uden kirkegård, og hvor begravningspladserne ved mange af de store gamle bykirker nedlægges.

Kirkegårdene synes i øvrigt i nyere tid at gå en glemsel i møde. Et stigende antal begravnes i dag anonymt i en plæne, og alle spor slettes. Det betyder, at kirkegården ikke længere er et mindested, men kun en arbejdsplads for gartnerpersonalet. Dette er naturligvis uholdbart i længden, og man kan allerede nu se tegn på en interessant udvikling, som helt sikkert vil medføre nye tiltag. I nogle henseender vender vi antageligt tilbage til middelalderen, hvor de fleste også blev begravet anonymt, og hvor kirkegården blev brugt som offentligt rum. Derfor udgør kirkegården ikke længere nogen selvfølgelig forgård til kirken. De døde ligger ikke og venter, men er simpelthen forsvundet. Døden er den sidste port ud til intetheden og opløsningen og nu også glemselen. Man forsvinder virkeligt ud i mørket.

Kulturen er underlig synkron på overraskende måder. Der er noget tankevækkende i, at samtidig med at vi langsomt, men ret sikkert går fra en skriftlighedens epoke til en tid præget af mundtlighed, båret af de elektroniske medier, så forsvinder to ting: brevet (og dagbogen), som var individets åndelige testamente til eftertiden; nu tager vi nemlig telefonen, som ikke efterlader

sig spor. Vi vil derfor gå ud af denne tilværelse ukendt for al eftertid. Derfor er det naturligt, at også en anden ting bortfalder, nemlig den individualiserede grav med navnet indskrevet i uforgængelig sten, hvormed "jeg'et" og subjektet kan sætte sig et minde og købe sig til en kort evighed. Nu er man glemt af såvel Vor Herre som af de efterladte.

De mange nye friarealer, som bliver til rådighed, når man ikke skal bruge pladsen til gravstedet, men kun til grave, vil sikkert blive omdannet til parker, således som man bl. a. er i gang med på Assistens i København. Eksperimenter med nyanlagte skovkirkegårde og lignende, fx i Herning, peger i samme retning. Kirkegården bliver igen et offentligt sted, som den var for 500 år siden. Historien gentager sig, men under andre forudsætninger. Vi vil sikkert i fremtiden komme til at opleve teaterforestillinger og rockkoncerter på kirkegårdene.

Dødens have kan blive et levende samlingssted, som den var i middelalderen. Og det er måske heller ikke det ringeste, at vi, som lever vort liv på arven af vore forfædre, også danser på deres grave. Og spiser vor madpakke, hører musik, ser optræden og gør mange andre ting. Vi skal passe godt på vore døde og have dem i kort snor, så de ikke forsvinder fra os. Det er de bedst tjent med. Og vi er tjent med at have fast og god grund under fødderne.

*Jan Lindhardt, Århus.
Docent, dr. theol.*

Troens Huse og Dødens Haver

Af Leif Arffmann

Den 14. og 15. September i år afholdtes atter Bygningskulturens Dag i Skov- og Naturstyrelsens regi. Temaet i år var "Troens Huse og Dødens Haver", hvilket naturligt henledte offentlighedens opmærksomhed på kirkebygninger og kirkegårde. Foreningen for Kirkegårdskultur var inddraget i det forberedende arbejde i Nationalkomiteen for Bygningskulturens Dag sammen med repræsentanter for bygningskulturelle foreninger og instanser.

I skrivende stund er disse dage ikke afviklet, men det forberedende arbejde giver grund til nogle betragtninger om kirkegårdens plads i den danske bevidsthed. Der har vist sig stor interesse blandt landets menighedsråd for at vise kirke og kirkegård frem ved et sådant særligt og forventeligt landsdækkende arrangement. Mange steder arrangeres vandringer og foredrag, og først bagefter ved vi, om sådanne "styrede" kulturfremstød giver mening.

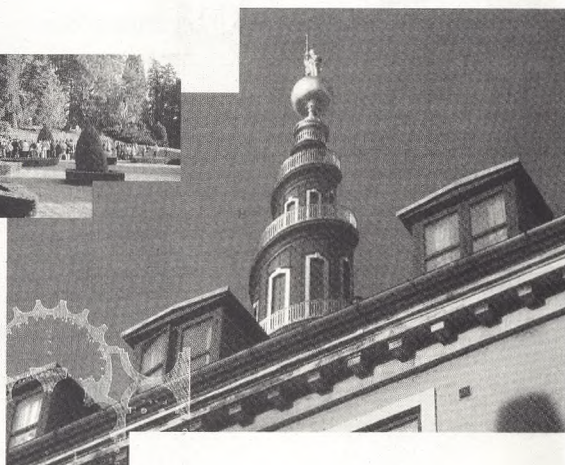
Det rejser spørgsmålet: Hvad er kirkegården ifølge den offentlige mening? Men også spørgsmålet: Hvad er kirkegården for det enkelte menneske? Her kan gives et offentligt svar, når det gælder kirkegården som et teoretisk anliggende eller et privat svar, når jeg har mistet et menneske, jeg holder af, men både det offentlige og det private hører med, når talen er om kirkegården. Og denne problemstilling bør derfor passes ind også i et landsdækkende arrangement.

Jeg fornemmer, at det er særdeles vigtigt, at kirkegårdene bliver betragtet som en del af den danske kulturarv, og det er derfor også mit indtryk, at tilrettelæggelsen af Bygningskulturens Dag har været medvirkende til, at der i det lokale samfund er sket en genopdagelse af kirkegården som en naturlig del af den kulturarv, som vi bør være stolte af og være med til at bevare.

Nu er kirkegården mere end blot kulturarv. Kirkegården er også sit eget liv, og der gøres brug af kirkegården, så-

The European Heritage Days

A Council of Europe initiative with the support of the European Union



Les Journées européennes du Patrimoine

Une initiative du Conseil de l'Europe,

avec le soutien de l'Union Européenne



ledes at den ikke uden videre kan betragtes som blot en museumsgenstand. Derfor kan der ikke blot opsættes storladne hensigtserklæringer, om at kirkegården er åben for almindelig besøg, uden at have kirkegårdens mange funktioner med i baghovedet. Naturligvis er kirkegården åben for besøg, men som der fortsat står ved indgangen til de fleste kirkegårde, så er den et indviet sted, og det betyder, at kirkegården også er stedet for mangehånde følelser af privat art. Disse kan ikke altid forenes med den kulturturismæssige betragten og fotografering af de interessante genstande og seværdigheder.

Det er Skov- og Naturstyrelsens fortjeneste, at der sættes fokus på kirkegårdene, og at disse bliver en naturlig del af det samlede bygningskulturelle billede. Det kan vi

kun være tjent med, og det skal der her lyde en tak for.
Men vi skal samtidig fortælle, hvad kirkegården også er:
En arbejdsplads, det geografiske sted for menneskers
sorg, en have for minder o.s.v. At få alle disse aspekter
med kan blive opgaven i de kommende år.

*Leif Arffmann, Vejle.
Provst for Vejle provsti og
formand for Foreningen for Kirkegårdskultur.*

