



Kirkegårdskultur  
2004





# Kirkegårdskultur

## 2004



## FORENINGEN FOR KIRKEGÅRDSKULTUR

Formand: Leif Arffmann  
Bøgevang 15  
7100 Vejle  
Tlf. 75 82 31 39

Næstformand: Mette Fauerskov  
Møller & Fauerskov  
Landskabsarkitekter ApS  
Skt. Pauls Kirkeplads 9 B  
8000 Århus C  
Tlf. 86 12 16 66

Sekretær: Birgitte Kragh  
Lindsnakkevej 3 C  
6200 Aabenraa  
Tlf. 74 62 53 08

Kasserer  
og  
ekspedition: Rudi Larsen  
Baunehøj Alle 38  
2450 København SV  
Tlf. 33 21 47 81

Redaktører: Anne-Louise Sommer  
Mette Fauerskov  
Birgitte Kragh  
Elof Vestergaard  
Steen Jensen

Tryk/Lay-out: Jelling Bogtrykkeri A/S

ISSN 0907-8541

Forsidemotiv: Søllerød Kirkegård  
Foto: Anne-Louise Sommer



# Indholdsfortegnelse

Forord .....	5
Søllerød Kirkegård – Fra landsbykirkegård til forstadskirkegård <i>Af Jens Johansen og Niels Peter Stilling</i> .....	7
Søllerød Kirkegårde – Kirkegårdsinspektørens beretning <i>Af Keld Blichert Petersen</i> .....	17
Plan over Søllerød Kirkegård .....	18-19
Søllerød Kirkegård – En kirkehistorikers overvejelser <i>Af Carsten Bach-Nielsen</i> .....	26
Mellem tradition og fornyelse <i>Af Anne-Louise Sommer</i> .....	34
Kirkegårdens fysiske rum <i>Af Mette Fauerskov</i> .....	43
Steen på Søllerød Kirkegård <i>Af Steen Jensen</i> .....	49
Liguster, Bøgehække og grædende birke <i>Af Karen Schousboe</i> .....	55
Kirkegården som kontrasternes rum og kulturel kampplads <i>Af Michael Hviid Jacobsen</i> .....	61
Stemmer fra Søllerød Kirkegård – Møde den 19. august 2004 på Søllerød Kirkegård <i>Af Birgitte Kragh</i> .....	73
Til jord skal du blive – en oversigt over dødens og begravelsens kulturhistorie i Danmark 1780-1990 <i>Af Birgitte Kragh</i> .....	77
Bogliste .....	92
Om Forening for Kirkegårdskultur .....	94
Seminar .....	95





# Forord

Hvert år når redaktionsgruppen mødes for at påbegynde arbejdet med at lave årsskriftet, er der livlige diskussioner. Hvad skal temaet være? Er der aktuelle diskussioner omkring kirkegården, der kunne være et interessant afsæt? Eller er der spændende personer, der har markeret sig med et særligt arbejde eller synspunkter i den offentlige debat, der kunne danne baggrund for artikler? Dette er nogle af de spørgsmål, der naturligt melder sig i den første fase, hvor tema, artikelindehold og skribenter bliver indkredset.

I år samlede vores diskussioner sig hurtigt om kirkegårdens mangfoldige udtryk. Og dette skal ikke bare forstås således, at kirkegårdene er forskellige alt efter om de ligger på landet eller i byen, ved den jyske vestkyst eller på Midtfyn, i hovedstadsområdet eller i Sønderjylland. Vi talte i redaktionsgruppen også om, hvor forskellig vores opfattelse af, og syn på en konkret kirkegård er, alt efter hvilken faglig baggrund vi har. Dette gav ideen til dette årsskrift, hvor vi har valgt at tage udgangspunkt i én kirkegård og lade en række forskellige personer komme til orde og forholde sig mere eller mindre direkte til denne kirkegård. Landskabsarkitekten, stenhuggeren, sociologen, kulturforskeren, museumsinspektøren, kunsthistorikeren og kirkehistorikeren giver her hvert deres bud på, hvad der gør kirkegården til et særligt sted.

Vores valg faldt på Søllerød Kirkegård, der ligger i Søllerød ca. 20 kilometer nord for København. Valget var ikke tilfældigt, men vi kunne selvfølgelig lige så vel have valgt mange andre af landets smukke og spændende kirkegårde. Når vi valgte Søllerød Kirkegård skyldes det, at særlig mange repræsentative træk ved den danske kirkegård er at finde her. Som man vil kunne læse i de forskellige bidrag har Søllerød Kirkegård både træk af landsbykirkegården og bykirkegården, der er fine eksempler på meget forskelligartede gravmæler og en righoldig kirkegårdskultur. De mange udvidelser, der har fundet sted fra begyndelsen af 1800-tallet til i dag, er alle gennemført med en fin sans for helheden, således at nytænkning er blevet introduceret med respekt for historien. Kirkegården fremstår derfor som et skoleeksempel på de forskellige tendenser, der har præget de sidste 200 års kirkegårdskultur, både hvad angår anlæg og monumenter.

Artiklerne belyser hver især forskellige aspekter af kirkegårdens historie og udvikling. Efter at bidragene var blevet

indleveret til redaktionen, satte redaktionsgruppen de forskellige skribenter stævne i Søllerød en dejlig augustdag. Her blev diskuteret en række af de synspunkter, der dukker op i artiklerne, og det hele blev samlet i en kort og koncentreret form. Det er den samtale, der også findes i Årsskriftet.

Som noget nyt har vi lavet en bogliste, der gerne skulle blive et tilbagevendende og opdateret indslag i Årsskriftet. Her findes de seneste års udgivelser, der omhandler kirkegårds-litteratur. Hovedvægten er lagt på danske bøger, men der er også medtaget et par væsentlige udenlandske. I Årsskriftet findes også en fyldig omtale af Birgitte Kraghs seneste, og meget anmelder roste, bog "Til jord skal du blive – en oversigt over dødens og begravelsens kulturhistorie i Danmark 1780-1990", der udkom foråret 2004.

Årsskriftet 2004 skulle derfor gerne være spændende læsning, der måske også kan tjene til inspiration i arbejdet med andre kirkegårde. Sidst men ikke mindst vil vi gerne benytte lejligheden til at rette en særlig tak til kirkegårdsinspektør ved Søllerød Kirkegård, Keld Blichert Petersen, der hele vejen igennem processen har vist stor velvilje i forhold til projektet og været imødekommende i enhver henseende – også hvad angår tilvejebringelse af historisk materiale og illustrationer sammen med Søllerød Museum.

*Anne-Louise Sommer, oktober 2004*



# Søllerød Kirkegård – fra landsbykirke til forstadskirkegård

Af Jens Johansen og Niels Peter Stilling  
Museumsinspektør og Museumsleder Søllerød Museum

## Søllerød Kirke og Sogn

Hvor Søllerød Kirkes middelalderlige mure rejser sig i dag, har der sikkert oprindeligt stået en trækirke. Trækirken er muligvis rejst af den stormand ved navn Sølve, der omkring 1050 har lagt navn til landsbyen: Sølves rydning = Søllerød.

Søllerød kirke og kirkegård  
ca. 1800.  
Tilhører Søllerød Museum.







Søllerød Sø og Kirke  
af Fr. Chr. Kierschou.  
Tilhører Søllerød Museum.

Senere kom den hastigt fremvoksende kongemagt i besiddelse af Nordsjællands udstrakte skovland og omkring 1170 overdrog kongen, Valdemar den Store betydelige områder, herunder hele Søllerødegnen til sin tro væbner, Roskildebispens Absalon. Efter kongens død i 1182 var kongens gaver til Absalon stærkt omtvistede. Absalon, der imellemtiden også var blevet ærkebisp, måtte gentagne gange søge pavens bistand for at få bekræftet sin adkomst til Nordsjællands jorder. Første gang Søllerødeggen således nævnes i en skriftlig kilde er i et pavebrev udstedt til Absalon den 21. oktober 1186. I brevet bekræftes, at den fromme ærkebiskop, gudsamleren Absalon, har ønsket at overdrage sine besiddelser, herunder borgen i Nærum med dens tilliggender til Roskildekirken, dog først efter ærkebispens død.

Søllerød blev altså i 1180'erne beskyttet af en borg i Nærum, og på nogenlunde den tid er opførelsen af stenkirken i Søllerød gået i gang. Først opførtes koret, mens trækirken endnu stod, og dernæst fulgte skibet. Det hele blev opført af mægtige kridtstenskvadre fra Stevns, et andet område, der hørte under Roskildebispens. Kirken har vel stået færdig omkring Absalons død i 1201 – og måske har han endda nået at indvie kirken. Til kirken hørte en større gård, hvor bispen kunne opholde sig på sine stadige rejser rundt for at føre tilsyn med kirkebyggeriet på Absalons omfangsrige jorder omkring København. Endnu i 1370, da Roskildebispens Jordebog blev udfærdiget var der kun én gård i Søllerød By.

Tre hundrede år senere, 1688, da al kirkejorden i Søllerød var



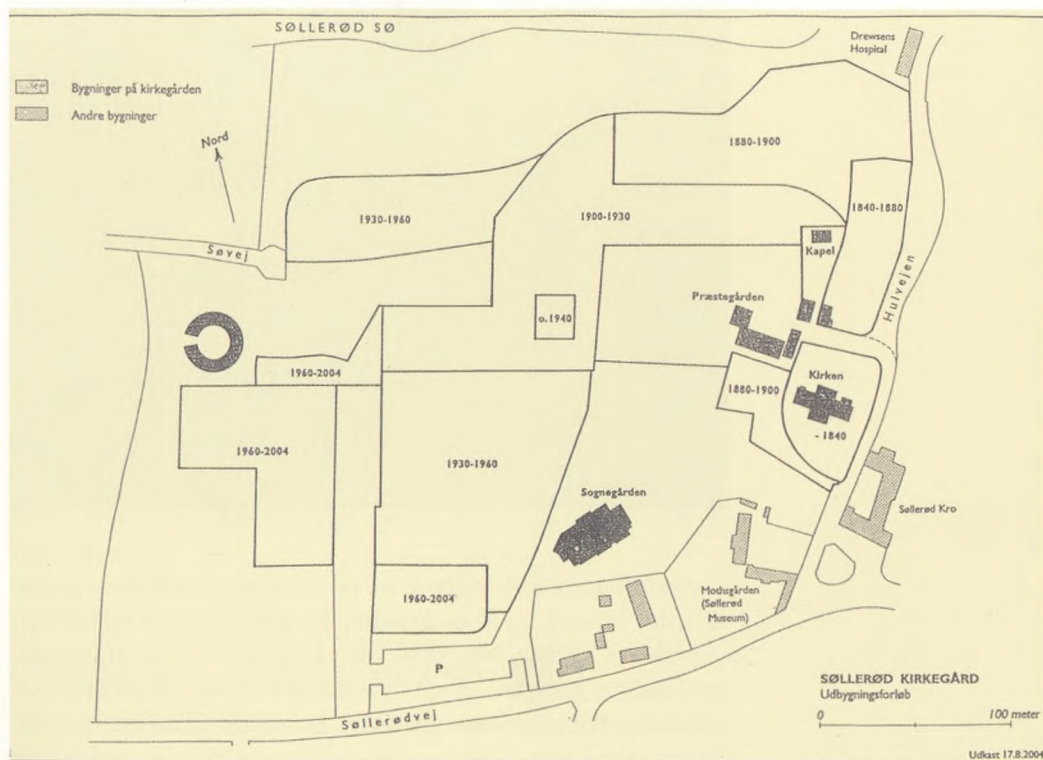
kommet i kongemagtens besiddelse, var storgården i Søllerød by blevet opdelt i to gårde, der begge tilhørte kongehuset, i dette tilfælde repræsenteret af dronning Sophie Amalie. Endnu i begyndelsen af 1800-tallet var kirken, nu som statskirke, Søllerød Bys største jordejer med en udstrækning af jorderne på ca. 3 km mellem Kongevejen og Nærum og et areal på omkring 100 ha. I løbet af 1800-tallet blev størstedelen af jorden solgt fra til villaudstyknings, mens resten efterhånden blev udlagt som kirkegård for egnens befolkning, der voksede fra 1.600 indbyggere i 1800 til knapt 4.000 år 1900.

## Den tidligste kirkegård

Kirken har sikkert allerede ved Absalons tid været omgivet af en kirkegård snævert om bygningen, heget af en stenmur af marksten, der senere blev delvist erstattet af en muret mur af tegl. Der er bevaret spor af såvel det ældste som det yngre murværk. Umiddelbart op til nordvestmuren ligger præstegården med have og med rester af avlsbygningerne.

I ældre tid blev egnens ledende folk begravet inde i kirken under store ligsten og så tæt på alteret som muligt. De almin-

Plan over kirkegårdens udvidelser.



delige bønder og husmænd blev jordfæstet på kirkegården i kirkegårdens græsmark. Oftest var graven blot markeret af en lille jordhøj; men det hændte, at jordtuen blev forsynet med et træ Kors som forgængeligt minde. Kirkegården var opdelt i gravkvarterer for de enkelte landsbyer, anlagt omkring kirken nogenlunde som landsbyerne lå, dvs. Nærum-folkene og Søllerødborgerne på kirkens sydside, Øverød, Holte, Trørød og Vedbæks folk på kirkens nordside. Endnu spores rester af både Øverøds og især Trørøds gravkvarter nord for kirken.

### Forordningen 1805 og de første kirkegårdsudvidelser

I 1805 udsendte Kongen en forordning, der forbød begravelser inde i kirken, idet man *"ikke finder det sømmeligt, at bygninger, indviede til det Højeste Væsens dyrkelse, tillige afbenyttes som gemmesteder, der overgives til forrådnelse . ."*

Søllerød Kirkegård.  
C. Hornung Jensen.  
Tilhører Søllerød Museum.



Forordningens resultat var, at de velstående måtte begraves udenfor kirken, og at de bønder, der efter at have fået selveje var blevet holdne folk, også blev begravet i faste gravsteder med solide, uforgængelige gravminder af sten. Man begravede fortsat i gravkvarterer, således at *"naboer i livet blev naboer i døden"*.





Søllerød Kirkegård  
Afd. 101  
Foto: Forfatterne.

Den middelalderlige kirkegård omkring kirken blev hurtigt fyldt. Allerede 35 år efter forordningen måtte man udvide kirkegården. Det blev nordpå, hvor præstegårdens store avlsgård blev nedrevet – og dermed også markerede enden på kirkens tid som sognets største landbrug. Den nye afdeling 2 (nu benævnt 102, se kirkegårds kortet side 18-19)) blev udlagt i 1840, et aksefast anlæg med en lang nord-syd-akse og en kort tværakse. I krydset blev en mindelund for de faldne i 1864 anlagt allerede i 1865. Mindestenen, der oprindeligt stod på kanonkugler, blev omkranset med lindetræer.

Afdeling 2 blev fyldt allerede efter ca. 40 år, i takt med at sognet (i dag kommunen) blev befolket af tilflyttende helårsboere og af landligere.

De nye – romantisk anlagte og velhavende - klienter på kirkegården søgte også at blive gravlagt ved nordskrænten mod Søllerød Sø, og endnu en udvidelse fandt sted i slutningen af 1800-tallet (østlige del af afdeling 103). Kirkebakken ned mod Søllerød Sø havde tidligere fungeret som fattigkirkegård, nu blev det landliggerne fra Øresundskysten, der indtog bakken med vandudsigt mod Søllerød Sø. Som bønderne blev også de begravet efter princippet: "Naboer i livet – naboer i døden". I samme periode blev et område vest for kirken inddraget til kirkegård, ligesom det meste af den gamle mur blev forskudt udad.

## Kirkegårdens udvidelser omkring 1900

Sognets store befolkningstilvækst i årene efter 1900 – befolkningen blev fordoblet mellem 1900 og 1920 – var baggrunden



Søllerød Kirkegård  
Afd. 103, Holmblads  
gravminde.  
Foto: Forfatterne.



for den næste udvidelse af kirkegården, nu langs Søllerød Sø mod vest (vestlige del af afdeling 103 og 104), et skrånende areal, der medstensætninger, terrasser, hække og lange stier fik en tidstypisk ordnet og klassicistisk udformning, ved havearkitekt Erik Erstad-Jørgensen (1871-1945). I denne afdeling blev bl.a. anlagt en snes mausolæer, der giver visse dele en særpræget, nærmest sydlandsk, karakter.

Afd. 115.  
Foto: Anne-Louise Sommer.

Videre vestpå blev kirkegården udvidet omkring 1930 med et meget smukt og stemningsfuldt "engelsk" parkanlæg – den



så kaldte skovkirkegård – med krumme stier og store buske (rhododendron) og træer med begravelserne i de omgivende plæner (afdeling 105).

Allerede i 1930'erne fortsatte udvidelserne, nu mod syd, udformet ret nøgternt, med rette stier og ensartede gravsteder (afdelinger 106 og 114). Dog indrettede man, midt i afdeling 106, i 1940'erne en af de første urnegravpladser omkring en blodbøg (afdeling 107). Man anlagde også et ganske moderne, svensk inspireret anlæg i en lille birkelund mod vest, med urner og stenplader lagt i græsset. Inspirationen er vel den berømte Skovkirkegård i Stockholm, men de ensartede sten, hvad angår granitten og størrelsen bringer også tanken hen på Hernhutternes Gudsager i Christiansfeld (afdeling 115).

## De sidste udvidelser efter 1960

Fra omkring 1960 og fremad er kirkegården udvidet med ret store områder, nærmest en fordobling af det hidtidige areal, men nu lagt ud på den for tiden normale måde med skarpt afgrænsede, hækomgivede grave, dels til kistebegravelser, dels til urner (afdelingerne 108, 109, 110 – fællesgrav - , 111, 112, 113, 117, 118, 120).

## Søllerød Kirkegård som en historisk oplevelse

Det store træk på Søllerød Kirkegård har således udviklet sig til en stor spiral, der begynder omkring kirken og bevæger sig mod nord, mod vest og sidst mod syd i et kronologisk forløb, der ved en rundgang viser begravelser fra de sidste 200 år. Der har været plads til, at man undlod at nedlægge dele af de ældste anlæg til fordel for en stadig udvidelse med nyere og måske mere rationelle anlægsformer. Der begravnes dog fortsat i kirkegårdens ældste afdelinger, men som regel med respekt for anlæggets oprindelige udformning.

## Gravminder af alle typer

For den, der vil studere gravmindernes udformning igennem tid og i deres sociale og kunstneriske udtryk, er Søllerød Kirkegård også en rig jagtmark. Fra de rige bønders tilknappede obelisker eller sorte steler, enkelte jernkors og mere beskedne grotter og himmelporte til borgerskabets brede kaminer eller







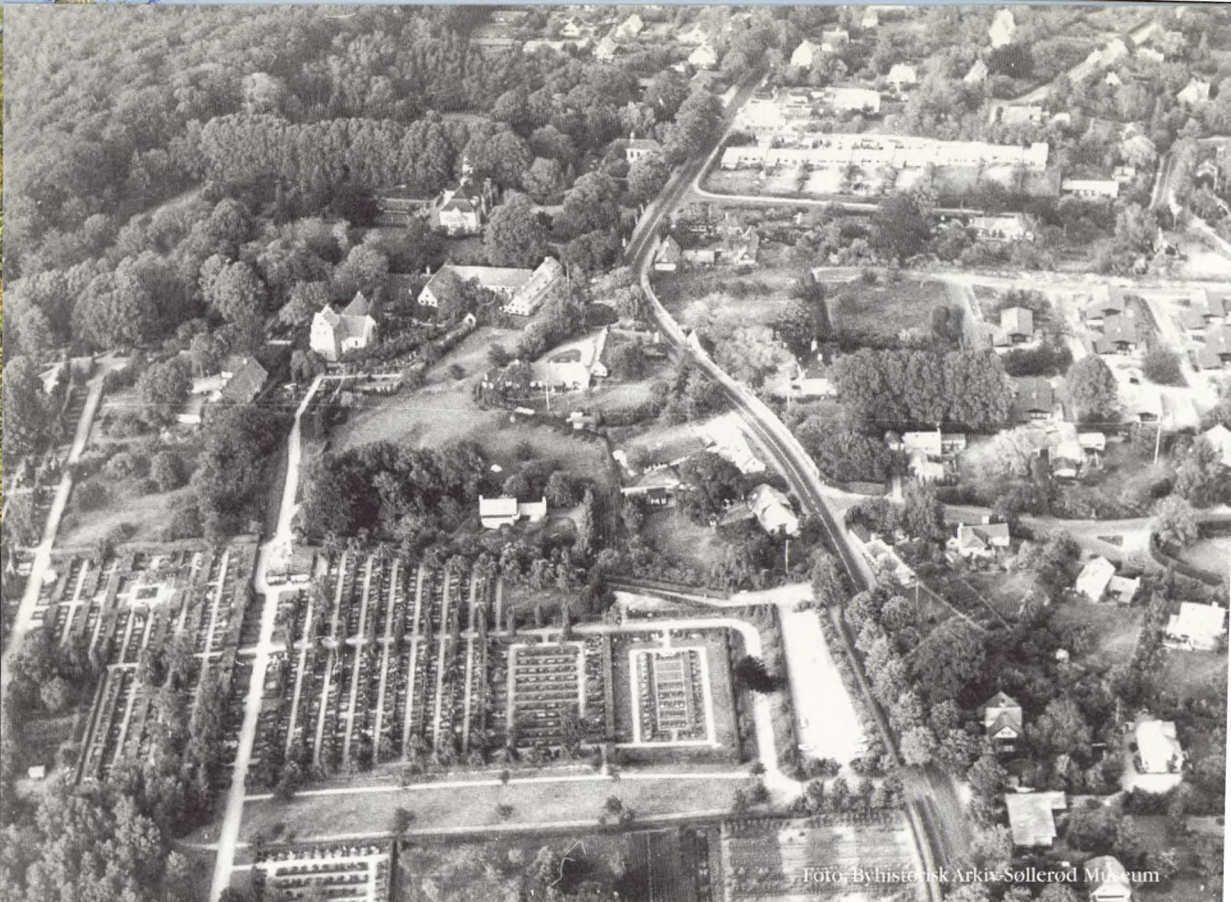
store natursten. Gravminderne er en afspejling af det omgivende samfund: Bøndernes traditionsbestemte gravskikke og borgerskabets medbragte kunstneriske opfattelse af gravmindet. Man finder statuer af mennesker og dyr, eller brogede gravsten med digtede inskriptioner, og man finder nutidens klasseløse samfund aftegnet i de anonyme former: "far" – "mor" eller blot et fornavn. Nyliberalismen ses også i fremmarch med flere eksempler på pompøse gravsten over personer af større eller mindre betydning.

## Den store landsbykirkegård

De usædvanlig mange mausolæer er et særligt træk på Søllerød Kirkegård, som næppe findes på andre danske kirkegårde med rødder i landsbysamfundet. De markerer Søllerøds overgang fra et landsogn til en bymæssigt bebygget kommune med mange store og rige villaejere.

Det blev Søllerød Kirkegårds skæbne at blive inddraget i storbyens voldsomme ekspansion gennem de sidste 200 år. Dog er den ikke en bykirkegård, men fastholder fremdeles præget af landbosamfundet i dens ældre dele – men selvfølgelig sidenhen præget af alle de tilflyttere, der har fundet vej til Søllerød.







# Søllerød Kirkegårde

## – Kirkegårdsinspektørens beretning

Af Keld Blichert Petersen

Kirkegårdsinspektør ved Søllerød Kirkegårde

Søllerød og Vedbæk kirkegårde drives og administreres af Søllerød Kommune, og organisatorisk er Kirkegårdsvæsnet en selvforvaltende virksomhed tilknyttet Vej og Park området.

Det samlede kirkegårdsareal er 12,1 hektar, hvoraf Søllerød kirkegård udgør 8,5 hektar.

Personalenormeringen er 1 kirkegårdsinspektør, 1 kirkegårdsassistent, 14 gartnere/specialarbejdere og 1 kontorassistent.

Årligt finder der ca. 365 begravelser og urnenedsættelser sted, heraf er ca. 17 % kistebegravelser og ca. 18 % urnebegravelser i anonym fællesgrav, en begravelsesform der benyttes mindre og mindre, her er tale om en halvering gennem de seneste 10 år. 25 % af de begravede havde bopæl udenfor Søllerød Kommune.

### Begravelsesstatistik

1914	68	kistebegravelser			
1924	101	"	9	urnebegravelser	
1954	108	"	37	"	
1974	105	"	94	"	30 fællesgrav
1994	60	"	149	"	121 "
2003	61	"	224	"	69 "

### Søllerød Kirkegård

Søllerød kirkegård er beliggende i den gamle Søllerød landsby på et stærkt skrånende areal, der mod syd afgrænses af



Kongestien

105

Søvej

114

Geelskov

116

113

117

120

112

118

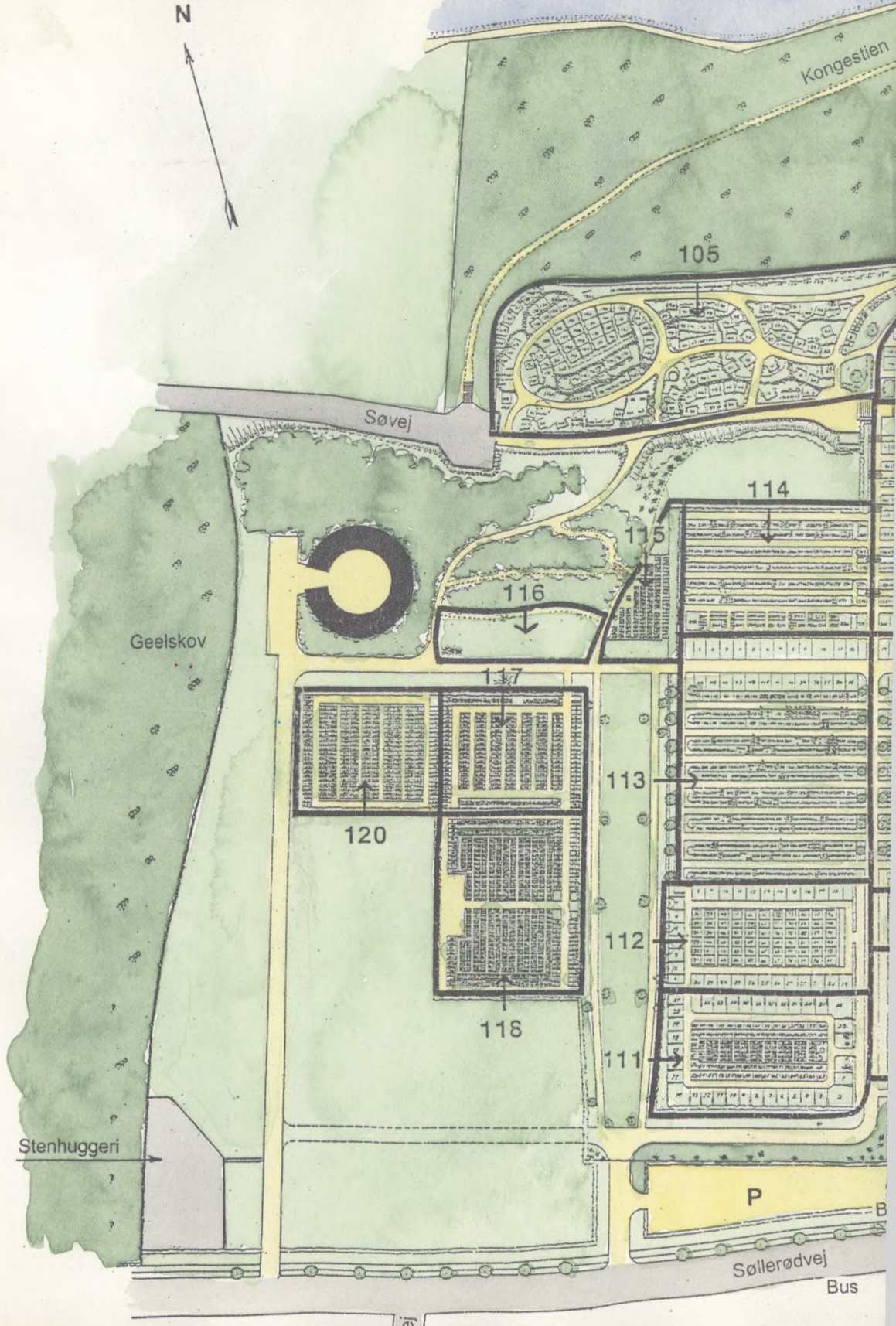
111

Stenhuggeri

Søllerødvej

Bus

olvej







Søllerød Sø

Drewsens  
Minde

Søbakkevej

102

104

103

Kapel  
P

Præstegård

107

106

Toilet

Hulvejen

Søllerød Kirke

101

Søllerød Kro

108

109

Søllerød  
Sognegård

Søllerød  
Museum

Gadekær

110  
Fællesgrav

Brønd

Blomsterhandler

Blomstervej

# SØLLERØD KIRKEGÅRD



Søllerødvej, mod nord af Søllerød sø, mod vest af Geels skov og mod øst af Søllerød by, den gamle hulvej og Søllerød Slotspark.

Kirkegården er opdelt i 20 afdelinger, og det resterende friareal planlægges anlagt i 2009-2010.

Igennem de seneste 15 år har et af de overordnede mål været, at renovere træbeplantningen som gennem mange år ikke havde været rørt. Det er blevet til mange træfældninger, som har skabt meget lys på kirkegården, og det har betydet genetablering af mange gravsteder, som igennem mange år ikke havde været anvendt. Ligeledes er de mange bevaringsværdige gravminder (gravsteder) blevet istandsat, således at, især de gamle afdelinger, fremstår som helheder med det oprindelige udseende. Dette har gjort dem meget eftertragtede, af de 1219 gravsteder, der er udlagt på disse afdelinger, er kun 121 ledige.

Historikeren Gunnar Sandfeld skriver i en af sine bøger, "Søllerød som det var engang" 1. samling fra 1972: "Jeg hørte i min barndom så meget om Søllerød kirkegårds vidunderlighed og troede efterhånden, at magen ikke fandtes i dette land. Senere forstod jeg, at det, som gjorde denne kirkegård så enestående, ikke så meget var dens ydre kvaliteter (på dette punkt kunne andre såmænd mageligt gøre den rangen stridig), men noget helt andet, dette nemlig: at den i hen ved 100 år havde været begravelsesplads ikke alene for sognets indfødte borgere og bønder, arbejdere og fiskere, men også for dets landligere og fremmede tilflyttere og – hvad der var særligt karakteristisk – for københavnere, som aldrig havde boet herude, men blot næret ønske om at få deres sidste hvilested på denne plet, de havde fundet så skøn og fuld af landlig ro og fred. Men Søllerød kirkegård rummede det hele." Og han fortsætter: "De frie udsigter, som i sin tid bidrog så stærkt til Søllerød kirkegårds berømmelse og lovprisning, er i dag overalt spærrede af kæmpetræers brede kroner. Og den, der stiller sig på platformen foran fabrikant Holmblads gravminde vil – i hvert fald om sommeren – ikke få så meget som et glimt af den oprindelige udsigt at se. En fremmed vil faktisk kunne spadsere hele kirkegården rundt – også den nyere del – uden at have anelse om søens nærhed."

Vi har forsøgt at genskabe denne udsigt. Det er ikke lykkedes fuldt ud at opnå samme udsigt som tidligere, men vi har dog mange steder genskabt søudsigten, for vi er også glade for bøgetræerne ved søen.



Der er naturligvis ikke mange landliggere tilbage i Søllerød, men vi kan dog konstatere, at de mange, udenfor Søllerød Kommune boende, der benytter kirkegården, sikkert gør det, fordi de som tidligere finder den smuk, og fordi den på mange måder minder om en gammel landsbykirkegård.

Der er i disse år et nettoforbrug af urnegravsteder på ca. 80 pr. år. Til trods for at vi har anlagt urnegravsteder mange steder på de gamle afdelinger (afdelingerne 101 til 105) har det været nødvendigt at anlægge afdeling 119 i 2004. Afdelingen kommer til at bestå af urnegravsteder i forskellige udformninger.

Kirkegården er i dag opdelt i 20 afdelinger, og jeg skal i det følgende kort nævne de enkelte afdelingers karakteristika.

## De enkelte afdelinger

### Afdeling 101

Afdelingen er beliggende omkring kirken, og er kirkegårdens ældste. Her er mange meget gamle bevaringsværdige gravsteder, ligesom man her finder en del af de oprindelige gårdgravsteder fra Søllerødegnen. Der er endvidere gennem de seneste år anlagt en hel del urnegravsteder, indpasset mellem de gamle gravsteder således at afdelingen fungerer som den har gjort i mange hundrede år.

### Afdeling 102

Afdelingen er kirkegårdens første udvidelse fra midten af 1800 tallet, og er beliggende nord for kirken på det meget skrånende areal mod Søengen. Her er en del gamle bevaringsværdige gravsteder. Afdelingen var indtil for få år siden meget tilgroet, men efter en hel del træfældninger er gravstederne blevet meget efterspurgt. På afdelingen er endvidere mindst en del, i krigen 1864, faldne Søllerødborgere.

### Afdelingerne 103 og 104

Afdelingerne er beliggende på terrasser skrånende mod Søllerød sø. Historisk set er afdelingerne nok de mest interessante, idet her er rækker med meget store gravsteder hvori er begravet kendte personer fra dansk erhvervsliv, scenekunst, diplomatiet og kunstverdenen. Her er en del gravkamre af varieret udformning. Og næsten alle afdelingernes gravsteder er i brug.

### Afdeling 105

Afdelingen er i 1935-36 anlagt som en skovkirkegård. Afde-

Afdeling 102, set mod nord  
med 1864 mindesmærket.  
Foto: Anne-Louise Sommer.



lingen havde i løbet af årene udviklet sig til mere skov end kirkegård, og var efterhånden et sted ingen ønskede gravsteder. I 1989 påbegyndtes derfor en total udskiftning af beplantningen.

På baggrund af afdelingens beliggenhed og jordens tilstand, blev det besluttet, at vi skulle udskifte beplantningen med Rododendron og andre surbundsplanter. Dette er sket over en 15 årig periode, og resultatet er blevet en afdeling med surbundsbede med mange rododendrontyper og også en meget varieret bundbeplantning. Vi har ladet enkelte store træer blive stående.

Gravstederne er beliggende i græs ind til rododendronbede-



Afdeling 105.  
Foto: Anne-Louise Sommer.



ne uden hække eller selvstændig beplantning. Gravstederne på afdelingen er meget efterspurgt, så efterspurgt, at vi til stadighed må finde nye steder, hvor vi kan få placeret et gravsted.

### **Afdeling 106 og 114**

Afdelingerne er beliggende på terrasser med brede bøgehække som adskillelse.

Afdelingerne består fortrinsvis af kistegravsteder. Der er endvidere på afdeling 114 en urnefællesgrav hvor de enkelte gravpladser er afmærkede, og hvor pårørende kan overvære urnenedsættelsen.

### **Afdeling 107**

Afdelingen er en lille afdeling beliggende i afdeling 106, og den består udelukkende af urnegravsteder i 2 størrelser. 0,5 kvm. beliggende i en lyngbeplantning, og 1,5 kvm. beliggende i græs uden selvstændig beplantning. De benyttede gravsten er alle af samme størrelse. Området hvor afdelingen er beliggende, var tidligere en del af præstegårdshaven, og præstegårdens lysthus lå her.

### **Afdelingerne 108 og 113**

Afdelingerne er anlagt på meget traditionel vis, og består udelukkende af kistegravsteder. Afdelingerne er beliggende syd for en af kirkegårdens øst/vest gående hovedgange, og på denne gang er alle gravstederne minimum på 18 kvm.

### **Afdeling 109**

Afdelingen benyttes udelukkende til begravelse af børn.



Afdeling 108 og 113.  
Foto: Anne-Louise Sommer.

### **Afdeling 110**

Urnefællesgrav der er anlagt og taget i brug i 1990, og er anlagt i græs med en række staudebede.

### **Afdeling 111**

Afdelingens gravsteder er anlagt i græs. Den midterste del består af urnegravsteder, der er omkranset af kistegravsteder. På afdelingen er kirkegårdens første urnefællesgrav der blev brugt fra 1966 til 1990, der er endvidere et område, der anvendes som kistefællesgrav samt en fællesgrav, der bruges af samfundet for døve.

### **Afdeling 112**

Afdelingens gravsteder er udlagt i græs som kistegravsteder.

### **Afdeling 115**

Afdelingen består af urnegravsteder i græs, med liggende ens gravsten. Afdelingen er tilplantet med birketræer, og fra afdelingen er der mod nord udsigt til Søllerød sø.

### **Afdeling 116**

Afdelingen er taget i brug i 1999, og består af urnegravsteder beregnet til 2 urner, der er også herfra en meget smuk udsigt mod nord til Rododendronhaven og Søllerød sø. Gravstederne er forsynet med en blomstervase af granit, og bliver efter ønske forsynet med en gravplade. Der må ikke foretages nogen form for beplantning på gravstederne.

### **Afdeling 117**

Afdelingen består udelukkende af kistegravsteder.

### **Afdeling 118**

Afdelingens gravsteder er udlagt i græs, den midterste del som urnegravsteder, omkranset af kistegravsteder.

### **Afdeling 119**

Anlægget af afdelingen er påbegyndt i 2004, og afdelingen vil komme til at bestå af urnegravsteder i forskellige udformninger. Der er på afdelingen en gammel meget smuk rødbøg, der vil være centrum for en del af urnegravstederne.

### **Afdeling 120**

Afdelingen består af kistegravsteder udlagt i græs.

Arealet, der udgør det nord/østlige hjørne af kirkegården med et areal på 7300 kvm., benyttes i dag til nyttehaver. Leje-





En af kirkegårdens alléer.  
Foto: Mette Fauerskov.

målet med haveforeningen ophører i 2009, hvorefter arealet vil blive anvendt dels til en udvidelse af parkeringsarealet dels til 2 kirkegårdsafdelinger.

Dermed er alle arealer taget i brug til kirkegårdsareal, og tilbage er kun den nordligste skrænt, og et lille areal i bunden af kirkegården ved Søengen. Det er naturligvis begrænset hvor mange gravsteder der kan anlægges der, men stedet er meget spændende, til trods for at skrænten vender mod nord.

Friarealet der er beliggende inden for hovedindgangen ved Søllerødvej, er udlagt til beredskabsformål. Yderligere udvidelser vil derfor kun kunne ske mod vest i Geels skov.

# Søllerød Kirkegård - en kirkehistorikers overvejelser

Af Carsten Bach-Nielsen

Lektor

Afdeling for kirkehistorie og praktisk teologi, Århus Universitet

I 1829 malede Constantin Hansen et Parti af det indvendige af Ringsted Kirke. Det gjorde maleren Jørgen Roed også. Men i modsætning til Roed placerede Constantin Hansen sig selv og Roed i forgrunden, halvt rygvendte, som betragtere af et bondebryllup. De står distant ude i kirkens sideskib. De deltager ikke i almuens kirkeskikke, men er netop betragtere af, hvordan den sjællandske almue endnu benytter kirken. Og det er noget af et fald – at det nu er simple bønder, der lader sig vie i valdemarerenes store sjællandske hovedkirke. Kirken lever endnu, men de lærde og intellektuelle ser rummet som et fortidigt rum, befolket af "fortidige mennesker". De to kunstnere står meget markant på en gammel ligsten nedfældet i kirkens gulv. Sådan begravede man mennesker i gamle dage. Nu kan man ubekymret stå på stenen og betragte de sidste rester af traditionel kristendom. Virkeligheden ligger et ganske andet sted end i den kirke, der blev "med hænder bygt". Den ligger i naturen, udenfor. I langt den største del af 1800-tallet er kirken for kunstnerne "de andres" kirke. Kirken er pittoresk, et minde, men til syvende og sidst en reminiscens af en fortid, der nu er i færd med at gå til grunde ved oplysningen, fornuften og det distancerende blik.

Et ganske afgørende forhold ved Søllerød Kirkegård er, at den er en kirkegård i traditionel betydning. Der ligger en landsbykirke med en kirkegård. Rundt om den har der så dannet sig nye afdelinger af kirkegårde. Dermed adskiller den sig fra de store københavnske kirkegårde, der er assistenskirkegårde – med kirkerne liggende hist og her inde i den overbefolkede og beklumrede by. I Søllerød har kirkegården kirken med sig – for kirken var der strengt taget først.

Constantin Hansen, 1829.  
"Parti af det indvendige af  
Ringsted Kirke".  
Olie på lærred, 42 x 35 cm.  
Statens Museum for Kunst.







I Oehlschlägers *Sankt Hansaften-Spil* møder vi kirken og kirkegården som udtryk for det frie land, det land Utopia, man kan rejse ud i og hjem fra om søndagen. I et og alt en bedre og friere verden – fordi den på een gang er ung og gammel, præget af såvel tradition som naturlig og harmonisk sammenhængskraft:

See Blomsterne virke  
et Teppe, som gaaer,  
om gothiske Kirke,  
hvor Korsene staaer.  
Saa bruun den sig reiser  
i lysgrønne Dag.  
See hvor Storcken kneiser,  
paa det gamle, mosgroete Tag.

Men kun et lille halvt århundrede senere er kirken blevet til den døde skal, et livløshedens skrin. Og dog trods alt i al sin ruin stemningsfuld:

Vi sad i Landsbykirken.  
en raa Novemberhimmel  
oplyste svagt langs Muren  
den fugtiggrønne Skimmel.

Tre, fire gamle Bønder,  
samt Præst og Degn, var Flokken,  
som med sit Skrat fra Taarnet,  
højtrevnet, kaldte Klokken.

...



Søllerød Kirke og kirke-  
gårdens afd. 101.  
Foto: Forfatteren.



Der var en dyb Forladthed,  
en Kulde og et Øde.  
Der var en rædsom Tomhed,  
som i en Grav hos Døde.

Man kan sige, at det så var et sært sted for Emil Aarestrup at søge hen, men han er i virkeligheden til stede i en helt anden kirke – med en ganske anden og levende arkitektur:

Men du – var ved min Side;  
jeg saa din unge Pande  
i renest Stil en Kuppel,  
en yndig Hvælving danne.

Paa den var ingen Fure;  
der var en himmelsk Eenhed  
i disse Liniers Bøining,  
i disse Farvers Reenhed.

Og dine Blik, som Ungdoms  
og Uskylds Engle tændte,  
var Alterlys, som roligt  
med klare Straaler brændte.

...

Ved midten af 1800-tallet er såvel traditionel kristendom som nedarvede kirke- og gravskikke således kommet under pres af fornuften, den romantiske kærlighed (til det tabte eller uopnåelige) og alnaturen. I første halvdel af 1900-tallet kan man møde drømmebilledet af den romantiske kirke og kirkegård med livet som et præstegårdsliv i den af kritikeren Harald Nielsen benævnte "Erindringskristendom", der finder et klart udtryk i Valdemar Rørdams *Den gamle Præstegaard* fra 1922.

Alt dette har så meget at gøre med Søllerød Kirkegaard, at den er udviklet netop i samme periode, som disse transformationer finder sted. Søllerød kirke var til ind i 1800-tallet en ret almindelig nordsjællandsk kirke – dog omgivet af nogle mindre slotte og større landsteder. Inden for kirkegårdsmuren begravedes bønder, husmænd og håndværkere. Så tæt som muligt på kirken på et ensartet græsdække. Der har været små gravminder blandt spredt beplantning af buske og høje gamle træer. Men kirkegården var omkring 1840 helt fyldt, og man måtte inddrage en del af præstegårdsjorden

Aage Jørgensens  
illustration fra  
Johs. V. Jensens "Fra de  
dødes Have".



nord for kirken til en "assistenskirkegård". Den nye kirkegård blev opsplittet i otte dele, blandt hvilke der blev trukket lod mellem landsbyerne i sognet. Et niende stykke, nærmest søen, blev udlagt til sognets fattige. Med denne opdeling undgik man kævl om, hvor begravelser kunne foregå. Man fulgte hjembyen. Gravpladserne var nu ikke længer centreret omkring helligstedet, kirkebygningen, men refererede på den nye kirkegård til landbofællesskaberne i sognets enkelte byer – og til den omgivende og alfavnende natur.

Det er omkring 1850, at udvandrerne kommer. 50 år efter Oehlschlægers *Sankt Hansaften-Spil* tager borgerskabet det frie land i besiddelse. Drømmen – drømt bag stadens mure – gøres til virkelighed. Også i den grad, at selvsamme borgere udser sig de stejle og dramatiske skrænter nord for kirken og



ned mod søen som deres foretrukne begravelsespladser. Her ligner naturen jo et lident blicher'sk Himmelbjerg; her kan der undslippe den besøgende et gisp ved den vide udsigt. Fattigjorden nærmest søen bliver ganske snart okkuperet af indvandrerne fra hovedstaden. Det skal indrømmes, at slugten, der åbner sig på den nye kirkegård, hinsides de unge og faldne krigeres grave, er mægtig i sin væld. Naturen er altså det ene romantiske og attraktive moment. Det andet er fortsat kirken og præstegården. En del af præstegårdshaven vest for kirken inddrages omkring 1880. Her sætter københavnerne blandt andet deres kunstfærdige støbejernsgitre omkring gravene.

Nye typer af gravminder gør deres entre. Menigmands minde er jo beskedent og forsvinder – for så vidt som det er lavet af træ – efter en generation. Indvandrerne i første og anden generation medbringer granit, marmor, bronze, ædle og dyre materialer, der kan modstå tidens og forgængelighedens tand. Familiegravmæler cementerer for talrige generationer den private families kærlighedsrelationer langt ud over dødens grænse. Kærlighedsfølelsen, der i tårevædede og -vædende indskrifter signaleres for eftertiden, finder en støtte i den stemningsgivende natur: den stille sø, de krogede træer, det vide blik.

Papirfabrikanten og politikerens Drewsens gravmæle er en typisk repræsentant for mellemkrigstidens (1849-1864) nationale minde. Det nye folkestyres mand som buste: lige til at placere på en offentlig plads i byen, gerne foran et rådhus. Men han er en ret enlig svale i forhold til det inventar af gravminder der nu som ugræs flyder ind over Søllerød: ting, der stammer fra store europæiske kirkegårde under sydligere – i enhver forstand hedere – himmelstrøg. Det holmbladske gravmæle i monumental overstørrelse med engelen og korset på gravens rand, kopier af renæssancens gravfliser, obelisker bag smedejern, ja de egentlige mausolæer, fredstempler og romerske gravkapeller med bronzedøre er, hvis man skal være strikt, egnsfremmede. I enhver forstand. Indskrifterne, der udtrykker den evige og ubrydelige kærlighed i livet og forhåbningen om at samles i himmelens evige lyksalighed, er også et nyt påfund. Det havde bønder og småfolk ikke brug for. Kirken gav netop med sin ritualisering, sin stærke evangelisk-lutherske katekismebelæring gennem livet, en vished for, at livet – også hinsides døden – var i Guds hånd. De nye borgerlige klasser, der ikke er bundet til de gamle fællesskaber og den gammeldags kristendom, må selv formulere udtryk for den kærlighed, der vokser ud over graven. Eller i visse tilfælde forsøge sig med erstatningen for den gamle re-



Drewsens gravmæle.  
Foto: Forfatteren.



Det holmbladske  
gravmæle.  
Foto: Forfatteren.



Christen Dalsgaards tegning af to unge, der leger kispus omkring et gravsted 1860-70.

(Fra Valdemar Rørdam "Den gamle præstegård" 1922).



ligion, nemlig nationalismen – med ormeslyng og runelig-nende skrifttyper.

Der ønskes ved århundredets slutning mulighed for et dobbelt sus: naturoplevelsen parret med den vandrendes aflæsning af indskrifter og beundring af de kunstfærdigt udformede gravminder. Storbyens promenade blandt huse, der citerer hele verdenskunstens panorama, overføres til naturen i kirkegårdens form. Gravene bliver hegnede som små haver, der anlægges stier, så man ikke tvinges til at skræve over de dodes grave. Der opstår en hel verden som afløser af lillebyen, købstaden. I midten den gamle kirke, præstegården, den gamle præst med kalot og unge døtre i lyse kjoler, nyttehavedylden. I koncentriske cirkler uden om dette drømmebillede af en ordnet verden fra gamle dage danner der sig matrikler og hegn, her rejses bygninger, her mærkes af. Og gaderne mellem de private matrikler bliver spadsereweje for de levende. Som man i gamle dage kunne se ud over byens volde, glider blikket nu over hækkene og ud over det fagre Nordsjælland i en ny og bedre skabt verden.

I løbet af 1900-tallet kommer det store ryk. Flere og flere flytter ud i villakvarterene. De fine grunde er optaget. Også på kirkegården. Der er snart ikke længere plads på de terrasserede skrænter med søudsigt mod nord. Omkring 1950 får Søllerød Kirkegårds nye dele et udseende, der minder om bykirkegårde som de er flest. I 1960'erne bliver det mere almindeligt med urnegravsteder. Og det giver nye muligheder for et mere harmonisk samspil mellem gravafmærkning og natur. I



den skrånende birkelund vest for kirken og uden for kirkegårdens hække findes siden 1981 en urnekirkegård med enkle liggesten. Her gives naturen atter plads, den udfordres ikke af kulturskabte, stormægtige markeringer i poleret eller tilhugget sten. Med omkring 3000 grave ville det også blive for uoverskueligt og komplekst med så mange individuelle udtryk og meddelelser, som de ældre grave gav fra sig. Man mærker en fastere hånd, et håb, der ikke er knyttet til borgerskabets formåen og stenhuggernes kunst. Og kirken ligger der stadig. Set fra urnekirkegården som en fjern kirke. Men dog kirke. For nogen blot kulturkirke. Og det kirkelige kulturhus, sognegården, har fundet og taget sin plads. Her er den ny tids samlingspunkt for de levende og levende interesserede – mellem kirke og kirkegård. Der er atter liv, i villabyens historiske åndehul.

Søllerød Kirkegård opviser med sin høje vedligeholdelsesgrad et storslået eksempel på en udvikling, der er foregået over 200 år. Den er forbilledlig ved at have de klart opdelte rum, der svarer til bestemte tiders idealer. Ved sine samspil mellem huse, mure, hække, natur og udblik er den stadig ikke bare interessant. Den er forrygende smuk og vildt betagende.

#### Litteratur:

Johannes V. Jensen: "Fra de dødes Have", *Danske essays*, red. Werner Svendsen, København 1965, s. 156-170.

Harald Nielsen: *Litterære Mirakler. Et stykke Aandshistorie*, København 1933.

Adam Oehlschläger: *Sanct Hansaften-Spil*, udg. Sv. Gundel, København 1920.

Valdemar Rørdam: *Den gamle Præstegård*, København 1922.

Knud Sønderby: "Hængebogen", *Danske essays*, red. Werner Svendsen, København 1965, s. 357-366.

# Mellem tradition og fornyelse

Af Anne-Louise Sommer,

Lektor, mag. art. og kunsthistoriker,  
Danmarks Designskole, København

Frederik Kiærskou  
(1805-91)  
Søllerød Sø og Kirke.  
Tilhører Knud Hansen.

*"Søllerød By ligger paa en høj Bakke ved den østlige Ende af Søllerød Sø; paa Bakkens Top knejser Sognets Kirke, og paa Skrænten strækker Kirkegaarden sig ned mod Vandet. Byen kranses af Skov; mod Nordøst ligger Kirkeskoven, mod Sydvest Geelsskov og i Syd noget længere borte, Ravnholm. Fra Kirkebakken har man mod Nordvest en vid udsigt over Søen og Nabobyen Øverød, mod Sydøst over et Dalstrøg ned mod Ørholm med Mark og Eng."*

(Nystrøm s. 305)





Med disse ord indleder Eiler Nystrøm beskrivelsen af det gamle Søllerød i det topografiske værk "Fra Nordsjællands Øresundskyst". Vi hører om den højt beliggende by, søen ved foden af bakken og om hvordan hele herligheden er lejret i skove, der strækker sig mod alle verdenshjørnerne. Midtpunktet er kirken, der stolt knejser på bakkens top og den udstrakte kirkegård, der følger det faldende terræn ned mod søen. Det lyder som en typisk dansk landsbykirke med kirkegård, af den slags der findes i landsbyens midte på et højdedrag, der gør den synlig viden om. Og hvorfra der omvendt er en glimrende udsigt ud over det omkringliggende landskab med marker og landsbyer. Fra Søllerød Kirkegård kunne man passende se til Holte, Nærum, Øverød, Nymølle og Dronninggaard Distrikt, Søllerød, Skodsborg og Strandmølles Distrikt, Trørød og Vedbæk; for det var herfra de afdøde igennem århundreder kom for at finde deres sidste hvilested. Rammerne for kirkegården var bestemt både landlige og naturskønne, da Nystrøm besøgte området, og de er det også i dag. Man fristes til at sige i sjælden grad, når man tænker på, at Søllerød By befinder sig kun 18 kilometer fra Rådhuspladsen i København. I dag er det gamle Søllerød en forstad til København, men en forstad, der har bevaret sit oprindelige særpræg med kirken, kroen, museet og gadekæret som sit omdrejningspunkt. Området er præget af den arki-

Søllerød Kirke og kirkegårdsmuren set fra vest.  
Foto: Forfatteren.





tektoniske mangfoldighed, der følger med økonomisk velstand og kulturel åbenhed. Side om side befinder sig gamle gårde, 1800-tals nyklassicistiske palæer, arkitekttegnede villaver og parcelhuse fra efterkrigstiden i en gennemgående harmonisk blanding, der vidner om respekt for stedets egenart og sans for de kvaliteter, det rummer. Der er med andre ord ikke meget landsby over Søllerød i dag. Og der er heller ikke meget landsbykirkegård over kirkegården. Allerede tidligt har kirkegården såvel som byen formået at indoptage og spejle de udefrakommende impulser, som københavnernes tog med sig. I første omgang lod de sig henføre af egnens landlege charme og slog sig ned som landligere sommeren over på 1800-tallets nyopførte landsteder. Siden hen blev Søllerød Kirkegård det foretrukne sidste hvilested for borger-skabet, der her så 1800-tallets ligeså mondæne drøm om den evige søvn i et naturskønt rum indfriet. Landsbykirkegården undergik gradvist en forandring i retning af bykirkegården. Eller lad os hellere udtrykke det sådan, at den i ordets bogstaveligste forstand var så rummelig, at den også kunne rumme træk af bykirkegården med dens pompøse gravsteder – ja selv et vist antal mausoleer findes der – og raffinerede anlægsmæssige detaljer; samtidig med, at den vedblev med at være en forstørret landsbykirkegård.

Hvis man ikke kender Søllerød Kirkegård kan det lyde som et paradoks. Og ville også være det, hvis ikke det var, fordi udviklingen er forløbet gradvist, i etaper, hvor hver fase har fundet sit udtryk i samklang med behov og muligheder. Denne sjældne blanding af nyt og gammelt er på Søllerød Kirkegård både dynamisk og harmonisk.

Resultatet er vellykket, og man fristes til at kaste et undersøgende blik på kirkegården i håb om at kunne uddrage en lære, der kan tjene til eksempel. Selvfølgelig er der nogle særlige topologiske forhold, der gør sig gældende i Søllerød. De har i tidens løb forlenet kirkegården med stemninger, som er få steder beskåret. Et særegent præg af naturromantik.

En anden ubetinget fordel er, at kirken og kirkegården mod nord og vest grænsede direkte op til præstegården med dens omfattende jorde og skove. Det gav fra 1840 og frem mulighed for stadige udvidelser i takt med, at kirken ikke længere drev jordbrug og avlsgårdene blev nedrevet. De etapevise udvidelser har været forudsætningen for, at ældre og bevaringsværdige gravafsnit og enkeltgrave fortsat har kunnet sameksistere med nytilkomne gravsteder. Et kig på den oprindelige afdeling (101), der omkranser kirken viser tydeligt, hvordan gravsteder fra tre århundreder står side om side. Som det fremgår af andre af årsskriftets artikler, har det-



te i rigt mål fundet sted igennem 1800- og 1900-tallet – og gør det fortsat. Udvidelserne har fulgt en spiralisk bevægelse i nord-vest gående retning fra kirken. Det har skabt kontinuitet og samhørighed imellem anlæggets enkelte dele, og modvirket det ellers velkendte præg af noget løsrevet og umotiveret, der tit karakteriserer kirkegårdsudvidelser, hvor assistenskirkegårdene etableres et godt stykke fra den oprindelige.

Samtidig har der tydeligvis været arbejdet indgående med at etablere tidssvarende og gode løsninger i forhold til den givne epokes opfattelse af "det ideelle kirkegårdsanlæg" i de enkelte udvidelser. En udviklet fornemmelse for, hvad der har været oppe i tiden kombineret med en fin sans for kirkegårdens særkender. Da den kendte havearkitekt Erik Erstad-Jørgensen står for udvidelserne i den sydlige del af det skrånende terræn ned mod søen (afd. 103 og 104) i starten af 1900-tallet, er det med et overskueligt system af granitbæstede terrasser, snorlige stier og trapper; der danner ramme om lange rækker af individuelt afgrænsede gravsteder, gravkamre og mausoleer. Et anlæg hvor den klassiske renhed holder borgerskabets kunstfærdige gravminder i stram snor, og helt i samtidens ånd.

Den absolutte modsætning til dette kommer en generation senere midt i 1930'erne da kirkegårdsudvidelsen når sit yderste vestlige hjørne mod søen med indvielsen af det såkaldte 'skovkirkegårdsafsnit' (afd. 105). Her føres de slyngede stier, med inspiration fra den engelske pittoreske havekunst, ind i den tætte, grønne skovbund, hvor fritstående træer giver klangbund til en romantiske naturopfattelse. I starten var til-



Afdeling 103 med  
Erik Erstad Jørgensens  
terrasseanlæg.  
Foto: Forfatteren.















gangen af gravsteder stor, men efterhånden som den skovagtige karakter blev mere og mere bogstavelig, var populariteten for nedadgående. Som man kan læse i kirkegårdsleder Kjeld Petersens bidrag skulle der en radikal beskæring og udskiftning af væksterne til, førend den negative udvikling blev vendt. I 1989 blev etableringen af en omfattende rodo-dendron beplantning påbegyndt samtidig med, at der blev åbnet op og lysnet. De bærende principper i det oprindelige anlæg: De snoede stier og ideen om, at de fritliggende gravsten lejes i ly af beplantningen, er bevaret, og i dag er det igen blevet et af kirkegårdens mest populære afsnit.

Skovpræget genfindes, om end i en lidt anden form, omkring afd. 115's urnegravsteder, der er anlagt i starten af 1980'erne. Den højtbeliggende afdeling med udsyn til søen er tilplantet med birketræer, og der anslås en let, lys og meget nordisk stemning med de ensartede liggester i græsset.

Det siger sig selv, at kirkegårdens grønne vækster og den omkringliggende skov er i konstant vækst, og at dette kræver en indimellem både håndfast og nænsom regulering. Der har været perioder igennem de sidste hundrede år, hvor store dele af området har været så tilgroet, at hovedindtrykket har været dystert, og hvor balancen mellem det tætte og det åbne har været skæv. I de seneste år har der været udført et meget stort arbejde, der blandt andet har indbefattet renovering af eksisterende trapper og terrasser ud mod søsiden. Anlægget af et flot dobbeltløb af trapper fra afd. 102 ned mod indgangen ved foden af Hulvejen, har givet en attraktiv alternativ ankomst.

Derudover er der blevet åbnet op og tyndet ud i den skovagtige bevoksning mange steder. I den østlige del af afd. 102 er flere af de gamle gravsteder ud mod Hulvejen restaureret med fin sans og indgår nu i en stemningsfuld vekselvirkning med det tætte bunddække af frodige bregner, åbne græspartier og den gamle bevoksning langs Hulvejens skrånninger.

Ikke mindst ud mod søen er der tyndet ud, således at der er sø-kig fra mange af kirkegårdens partier. Det har betydet, at de så vigtige visuelle sigtelinier, der forbinder mellem den højtliggende kirkegård og landskabet omkring, er blevet re-etableret, hvilket er en stor gevinst for det samlede indtryk. Det er igen blevet muligt at føle samhørigheden mellem kirkegården og de levendes verden.

Søllerød Kirkegård er i mange henseender bemærkelsesværdig. En smuk beliggenhed ved sø og skov samt en interessant og vellykket integrering i forhold til såvel den gamle landsbys historiske kerne og de nyere villaområder er nogle af nøglebegreberne. Derudover er den et skoleeksempel på,

Et af kirkegårdens  
genetablerede kig mod  
Søllerød Sø.  
Foto: Forfatteren.

hvordan sociale og kulturelle forhold smitter af på udviklingen af den historiske kirkegård – hvordan "de dodes have" spejler de levendes verden. Hvad Søllerød eksemplet angår, er det måden, hvorpå det oprindelige bondesamfund gradvist har indoptaget de udefrakommende vaner, som københavnernes har taget med. Først som natursværmende landliggere og siden som fastboende storborgerskab, embedsmænd og kunstnere. Indflydelsen ses i måden anlægget forvaltes på. Den præger også de forandringer, der bliver drivkraften i udviklingen, som når det yderste stykke mod søen og skråningen (afd. 102) i 1840 først udlægges til frijordsbegravelser til sognets fattige, men siden hen bliver de mondæne københavnernes foretrukne plads. Og ikke mindst bliver gravminerne influeret af storbykulturens individualisme og kunstfærdighed. Kirkegårdens største fortjeneste er nok den kyn-dige planlægning gennem årene, der med kærlighed til det oprindelige udgangspunkt forvalter traditionen og historien, men på en måde, der tør tænke fremtiden med i lydhørheden over for tidens behov.

#### Litteratur:

Fouchard, Tine *Søllerød Kirkegård – Gravskik og holdninger til døden o. 1800-1990*, upubliceret cand. phil. Speciale v. Institut for Europæisk Folkelivsforskning, Københavns Universitet, 1990.

Iversen, Mogens: "En vandring på Søllerød Kirkegård", i *Søllerødbogen* 1983 s. 9-53.

Nystrøm, Eiler: *Fra Nordsjællands Øresundskyst – Gentofte, Lyngby og Søllerød Sogne i fortid og nutid*, samlet og revideret udgave, Gyldendalske Boghandel, København 1938.



Afdeling 102  
med kig ud mod hulvejen.  
Foto: Forfatteren.



# Kirkegårdens fysiske rum

Af Mette Fauerskov

Kirkegårdskonsulent i Ribe Stift

Møller & Fauerskov Landskabsarkitekter, Århus

## Den traditionelle kirkegårds rum

Hjerpsted Kirkegård ligger ensomt og til alle sider omgivet af det forblæste og flade marsklandskab helt ud til Vadehavet. På lang afstand ser man kirkegården, for kirketårnet rager op over den nødvendige, vindprægede læplantning, der omkranser kirkegården, og markerer den i landskabet.

Kirkegården er et fysisk håndgribeligt og præcist rum. Vægge og gulv, som udgøres af den høje, grønne læplantning og af jorden med gravsteder og græs, er eksakte størrelser, mens himlen, som danner det fysiske loft, mere end antyder en anden sammenhæng.

De grønne vægge tegner den præcise grænse mellem "ude" og "inde". Betydningen af kirkegårdens fysiske rum opleves her meget klart, idet forskellen mellem det miljø, der er

Hjerpsted Kirke set fra øst.  
Foto: Forfatteren.



Den vindbidte  
beplantning øst for  
Hjerpsted Kirke.  
Foto: Forfatteren.



udenfor kirkegården, og det miljø, der er indenfor, er markant. Udenfor er landskabet barskt, og det er vinden der hersker. Landskabet i marsken og ved Vadehavet er storslået, det er ensartet, fladt, og der er ingenting, der stopper øjet mod horisonten. Og så er det her, hverdagslivet leves.

I kontrast til landskabets store skala står kirkegårdens lille skala. Kirkegården er i bogstavelig forstand en oase, hvor de grønne vægges vinddæmpende funktion muliggør dyrkning af planter og giver et beskyttet haverum med en rigdom af detaljer i modsætning til landskabets enkelhed. På kirkegården opleves en beskyttet fred, hvor hverdagslivet er holdt ude, og muligheden for meditativ ro er til stede.

Den middelalderlige kirkebygning er det betydningsbærende centrum, der giver kirkegården identitet og karakter. Menighedens fællesskab understreges af et ret ensartet mønster af lave gravstedshække og af, at næsten alle gravsteder har gravmindet stående på gravstedets vestlige del, i overensstemmelse med den kristne tradition. Sagt i et arkitektonisk sprog giver gravstedsmønsteret kirkegårdsanlægget struktur. Det samler og organiserer gravstederne, således at det enkelte gravsted kan indrettes individuelt, samtidig med at det underordner sig helheden.

## De nye kirkegårdes rum

Traditionelt set er de danske kirkegårde enkle og pragmatiske anlæg. Med sit præcise, fysiske rum, sin overskuelige størrelse, og den umiddelbare forståelighed mellem anlæggets form og funktion manifesterer den traditionelle kirke-



gård sig – når den er bedst – som et anlæg med et forbilledligt klart og rumligt stærkt arkitektonisk udtryk. Dertil kommer, at kirke og kirkegård er uløseligt forbundne og betinger hinandens tilstedeværelse.

Til forskel fra middelalderkirkernes traditionelle kirkegårde, der er udviklet over lang tid, er nyere kirkegårde og kirkegårdsudvidelser komplekse anlægsopgaver, der gennemføres over en kort årrække. Dette nødvendiggør en detaljeret og gennearbejdet planlægning, og midlet til at opnå en begravningsplads, der har karakter og giver mening, bliver nu en landskabsarkitektonisk eller kunstnerisk behandling af planlægningsopgaven.

De arkitektoniske virkemidler som linier, flader, punkter og ikke mindst behandlingen af begreberne rum og rumopfattelse, er i de nye anlæg grundlag for arbejdet med at skabe meditative rum. G.N. Brandt's Mariebjerg Kirkegård står som forbillede for anvendelsen af det præcist definerede rum, afgrænset af markante, grønne vægge. G.N. Brandt bruger rummet som metode til at sortere og ordne mange forskellige gravstedstyper, som når skruer i forskellige størrelser sorteres i æsker. Ligesom på den traditionelle kirkegård, danner de grønne rum den nødvendige, beskyttende ramme, der giver intimitet. På den planlagte kirkegård muliggør en præcis, rumlig opdeling endvidere, at de enkelte rum gives forskellige havearkitektoniske udtryk, og at der opnås fleksibilitet i forhold til ændringer i gravstedsanlæggene.

## To rum på Søllerød Kirkegård

På Søllerød Kirkegård findes mange fine og velproportionerede rumdannelser, der er afgrænsede af klippede hække, hovedsageligt af bøg. Særlig to gravrum med nye gravstedstyper har gennem mange år påkaldt sig min opmærksomhed på grund af deres arkitektoniske klarhed og kompositioner af haveelementer.

"Lyngrummet" (afd. 107) ligger som i en kinesisk æske inde i et større gravrum. Rummet, der er formgivet af kirkegårdsleder Skovlund i 1945, måler 15 x 15 meter og er yderst afgrænset af ca. 2 meter høje bøgehække, der sammenbinder det lille urneanlæg med det omgivende anlæg, hvor brede bøgehække er anvendt som gennemgående motiv. Som overgang til den lille skala er der indenfor bøgehækken en lavere hæk af







taks, hvori der står oprette, ensartede gravminder i en taktfast rytme. Rammen har her en detaljering, der foruden at fungere som en forfinet overgang i skala, har funktion som gravstedsanlæg, hvor det synes som om gravminderne og den mørk grønne, tunge og uforanderlige takshæk "passer på" og fastholder den del af anlægget, der ligger i fladen. Længs hækken er en græskant med liggende gravminder og centralt i rummet er en 6 x 6 meter stor lyngklædt flade, hvori der ligger små rektangulære gravminder.

"Lyngrummet",  
Søllerød Kirkegård  
Foto: Forfatteren.

Anlægget har en arkitektonisk stregthed og en nærmest bygget karakter, hvor de grønne elementer og gravminderne er anvendt som byggeklodser til at danne og beklæde rummets lodrette og vandrette flader. Som kontrast hertil giver et flerstammet og fritvoksende hjertet træ, der er placeret asymmetrisk i lyngtæppet, på minimalistisk vis anlægget en menneskelighed, der gør det levende og vedkommende.

Modsat "lyngrummet", der har karakter af gårdhave, har "kirsebærrummet" (afd. 112) karakter af park eller have. Det er et relativt stort rum, ca. 30 x 50 meter, som er afgrænset af stærke, 2,5 - 3 meter høje bøgehække. Hækkenes højde er afstemt efter det velproportionerede gravrums størrelse, og da det har en åben og venlig karakter, giver hækkenes højde ikke den klaustrofobiske og indelukkede fornemmelse, der somme tider bruges som argument for at undgå høje hække på kirkegårdene.

Enkelt og uprætentiøst, og med tydelig reference til den traditionelle kirkegårds liniegravsteder, ligger individuelle kistegravsteder som et parterremønster i en åben, geometrisk komposition i en samlende flade af græs. En række hækafgrænsede gravsteder yderst langs bøgehækkene omkranser et indre anlæg, hvor korte, østvendte gravsteder uden forhække er organiseret i enkeltrækker. Tre frit placerede Japanske kirsebærtræer giver anlægget identitet med deres skulpturelle vækstform.

## Kirkegårdens karakterfulde rum

I overensstemmelse med kirkegårdstraditionen er begge gravrum i Søllerød indrettet med den indlysende sammenhæng mellem funktion og form, der karakteriserer god arkitektur. I begge rum giver det præcist formede grønne rum og den karakterfulde indre komposition af beplantning, græs og

"Kirsebærrummet",  
Søllerød Kirkegård.  
Foto: Forfatteren.



belægning den særlige stemning, der appellerer til og beriger vore sanser. Betydende for oplevelsen af at anlæggene er vedkommende og meningsgivende er endvidere, at de er dynamiske, og at plejen af de grønne elementer er afpasset efter det enkelte rums udtryk.

Ligesom på Hjerpsted Kirkegård udstråler anlæggene liv og beskyttet fred, og giver – om end i en helt anden form – muligheden for meditativ ro.

Den rumlige afgrænsning giver, som det kan ses i de tre eksempler, mulighed for meget forskellige tolkninger af begrebet "det meditative rum". Betydningen af det fysiske rum, uanset om det er præcist udformet som i de her viste eksempler, eller om det bearbejdes i en anden form, kan næppe undervurderes i kirkegårdssammenhæng, hvor det er af afgørende betydning, at omgivelserne kan lukkes ude og at der kan skabes en særlig, fortættet stemning.

Gravminder i flade af lyng.  
Foto: Forfatteren.





# Steen på Søllerød kirkegård

Af Steen Jensen,  
Stenhuggermester

Det har været min vinkel at skrive om Søllerød kirkegård med en stenhuggers øjne. Jeg har den opfattelse, at den hårde sten og den bløde beplantning komplementerer hinanden på en måde, der gør, at danske kirkegårde er meget harmoniske og fredfyldte steder at færdes. Også set i forhold til vore parker som ikke i samme omfang har elementet af sten som modvægt til planterne.

Kirkegårdene er også et meditativt sted, hvor man får sat tanker i gang ved synet af en tekst eller et billede, denne tænkning og harmoni bliver dog ofte ødelagt af overdrevet brug af grus. Jeg har efterhånden accepteret, at den fremherskende holdning blandt kirkegårdsfolket er, at de fleste er godt tilfredse med, at kirkegårdene i dag mere ligner grusgrave end grønne oaser. Jeg kan heller ikke vurdere det praktiske forhold, der er mellem grøn bunddække og grus, men jeg kan se forskellen.

En anden af mine tanker er, at gravsten med tiden er blevet mere anonyme og kønsløse, dette skyldes sandsynligvis, at stenhuggeren fra at være bygningshåndværker er blevet kirkegårdshåndværker, så man forbinder alt forarbejdet sten med gravsten. Det er i hvert fald noget, vi som stenhuggere ofte hører, hvis vi skal hugge et husnummer eller andet til haven, at "nu må den heller ikke ligne en gravsten". Problemet er hvis selv gravsten heller ikke længere må ligne gravsten. Det er netop det, man ser, når man går på en kirkegård. Mange vælger i dag en granitplade eller en rå kampesten for at undgå gravstens looket, og derved får man så blot en anden type sten i stedet, men en stentype uden personlighed, en stentype der ikke får os til at standse op og undres. Tendensen, i den del af landet hvor jeg kommer fra, er dog, at



sten igen bliver personlige med symbolik og tekst, der viser lidt om, at der under denne sten ligger et menneske, der har levet.

Det ovenstående var lidt generelle betragtninger, som ikke er specielt møntet på Søllerød kirkegård, som jeg besøgte en sommerdag først i juni, hvor alt var grønt og blomstrende, og kirkegården modtog mig fra sin bedste side. Det generelle billede jeg fik af kirkegården var, at det var et velhavende samfund, hvor der var store gravminder over rige mennesker, og nyere sten som var umådelig ligegyldige og kedsommelige. Jeg startede min vandring på den gamle kirkegård, og gik der efter mod vest og drejede ned mod søen og kom så tilbage til startstedet. Den gamle kirkegård adskiller sig ikke meget fra andre tilsvarende kirkegårde. Her er en blanding af gamle og nye gravstene. De nye sten er overvejende rå natursten, som åbenbart er det store hit på kirkegården. Det er svært at sige noget som helst fornuftigt om dem. De er forsynet med navn og dato og sjældent mere. Jeg stod og tænkte på, hvorfor der er så mange kampesten på Søllerød kirkegård. Måske fordi man mener, at på en kirkegård med så meget natur skal man have en natursten? Måske fordi man vælger det samme som de andre? Eller måske er det fordi man ikke ønsker at blotte sig ved at sætte et personlig minde? På vej mod vest mødte jeg nogle granitlamper hugget af bornholmsk granit, de faldt godt ind i den gamle kirkegård i modsætning til de galvaniserede rædsler som er blevet så moderne.



Granitlampe.  
Foto: Forfatteren.

Lidt længere fremme, under nogle træer så jeg, at der var stillet nogle gamle gravsten op. Jeg forestiller mig, at det er sløjfede sten fra den gamle afdeling. Der var en lidt eventyragtig stemning, stenene var stillet i en rundkreds. Her kan man gøre et lille studie i fortidens gravstenssymbolik. Der var et par træer i granit, som symboliserer livet og tiden. Oprindeligt var disse træer kløftede i toppen hvis de var beregnede til et ægtepar og uden kløft til enlige, derud over var der en knast for hver af de levende børn og blinde knaster for de døde. Endelig afspejlede de også livs længden med høje træer til gamle mennesker og lave til børn. Jeg kunne dog se at disse træer ikke helt holdt sig til symbolikken.

Der var også en sort obelisk, som har lidt af samme betydning. Obelisker er en gammel ægyptisk tidsmåler og måler levetiden. Disse sten var relativt dyre, dengang de blev hugget, måske svarede prisen til et  $1/2$  års løn for et almindeligt



Træstamme i granit.  
Foto: Forfatteren.



menneske. Det sætter også tingene i relief, når man ser de mega store gravsteder og gravkamre, der er så mange af på kirkegården. Alt vidner om, at det er en begravelsesplads i et rigt samfund. I samlingen er der også små sten hugget til middelklassens borgere i Søllerød, f. eks. er der eksempler på den lille sorte sten med den buede top, der skal lede tankerne hen på himmelbuen. Efter en kort stund gik jeg videre. De næste afdelinger var præget af hække, grus og kampesten. Som nævnt finder jeg dem upersonlige, og det er tankevækkende, at man mange steder har forsøgt at personliggøre gravstedet med mosbamser, lys og lignende. Hvorfor har man da ikke forsøgt at give stenen lidt symbolik eller tekst, der viser lidt om, hvem der ligger begravet.







Længere fremme møder jeg gravpladerne, som er nedlagt i græsset. De fleste med navn og datoer, men der er også enkelte med kun fornavn. Ideen til disse plader kommer formentlig fra Christiansfeld. Her har man plader over de afdøde brødre og søstre fra brødremenigheden. De var synlige og læselige, mens de var nye, og forsvandt, når de efterhånden blev dækket af nedfaldne blade og alger. Derved fik man et billede på forgængeligheden. På min lille rejse var jeg nu på vej mod søen. Atter var der natursten i læssevis. Jeg må dog indrømme, at de kommer mere til deres ret her, måske fordi stenene står omkranset af høje blomstrende rododendron buske. Jeg tænkte på, om der måske kunne ligge tanker fra romantikken bag, hvor man skulle begravnes i naturen. At det også kunne være grunden til at vælge den uforarbejdede sten, er en mulighed. Der var dog også andre store og majestætiske gravminder samlet her. Næsten alle stilarter var repræsenterede, lige fra barok til funkis, selv en runesten så jeg. Der var meget utrolig flot håndværk i de gamle sten selv om stilen og proportionerne, efter min mening, ikke altid stod mål med anstrengelserne. Noget af det mest vellykkede set med mine øjne, er to røde obelisker i et meget smukt støbejernsgitter.

Der er flere gode ting for en stenhugger, ved at gå i denne del af kirkegården. En af dem er, at afdelingen er opbygget i terrasser. Selve denne opbygning er lavet af kampesten, der er delt, næsten som når man slår toppen af et blødkogt æg, og sammensat med den kløvede kant vendende udad, det kaldes en krydsmur. En anden detalje, der tiltalte mig, var nogle meget smukke vandbeholdere, også i granit. Atter blev det understreget, at det var en kirkegård i et rigt samfund.



Efter denne rundtur nåede jeg tilbage til udgangspunktet. Konklusionen, hvis der skal være en sådan, er at Søllerød kirkegård absolut er et besøg værd, men det er mest på grund af landskabelig skønhed og historiske gravminder. Der er ikke mange af vor tids sten der vil blive gemt og beundret om 100 år.





Foto: Byhistorisk Arkiv-Sollerod Museum



# Liguster, Bøgehække og grædende birke

Af Karen Schousboe,

Etnolog, centerleder Folkekirkens Infocenter, Københavns Stift

Kan jeg begrave mine kære her? Jeg har for første gang i de tretten år, jeg har boet i sognet, gået mig en tur på kirkegården i Søllerød. Ikke den lille gamle, der ligger oppe omkring kirken og som jeg jævnligt passerer på min vej til kirke om søndagen. Men den store parklignende kirkegård, som ligger bag ved og som man kommer nemmest til gennem et smedjershegn oppe ved parkeringspladsen bag sognegården.

Kirkegården er præcis, som jeg forventede. Her ligger det ene parcelhuskvarter efter det andet med de store parceller til den ene side og de små urnenedsættelser til den anden. Det er næppe et udtryk for snobberi, at de mindre urnegrave befinder sig mod vest, mens de store gamle gravsteder ligger længst mod øst. Derfra hvor Kristus skal komme igen og dermed tættest på kirken. Dels findes de (næsten) ukendte i et særligt kvarter skudt ind mellem sognegård og kirke. Dels ses det tydeligt af dødsårene, at gravskikken simpelthen har ændret sig gennem de sidste halvtreds år. Folk kommer ikke længere hele i jorden, de sættes ned i urner. Skulle man ønske sig en hel begravelse er der da også rigeligt med plads i de fines kvarter mod øst.

Her ligger det ene sløjfede gravsted ved siden af de andre, alle pænt græsdaekkede. Spredt imellem findes så de sidste rester af 40'ernes typiske gravsteder og -stene. Formet som græske templer, med søjler ude til siden og et tympanon, hvorpå er skrevet: Hvil i Fred. Under mulde ligger her de sidste rester af overretssagføreren, overlæreren og overlægen samt hans hustru. Hende der i levende live blev kaldt "Fru Bankdirektør Hans Nielsen", men som dog her har fået sit eget navn på graven.



I dag har moden skiftet og det er ikke længere trendy at komme hel i jorden eller skrive titler på. På urnegravstederne står til tider ikke andet end Birte, Peter eller "Pys". Senmoderne mennesker, der ønsker at optræde agtvardigt, søger ikke længere ære og berømmelse i den store offentlighed endsige politisk indflydelse. Som bekendt er kun tre procent af os medlem af et politisk parti. Det ses her i den mere moderne afdeling, at vi i dag kun er noget i kraft af at vi har del i en familie, som skal kunne finde frem til vores grav gennem det indforståede kodesprog, kælenavnet signalerer. Lilly siger mig ingen ting, men formodentlig er de andre, som ved hvem hun er. På hendes grav er der nemlig fyldt op af de uundgåelige begonier og smukke roser.

Ovre på den anden side af alleen i de fornemmes kvarter findes til gengæld sparsomt med blomster. Her er mest stedsegrønne buske, mørke gravsten og fint revet grus. Om få år vil også disse grave sløjfes af børnebørnene, når regningen på gravstedets fornyelse kommer med posten. I senmiddelalderen tegnede folk forsikringer på den evige lyksalighed ved at betale for, at der skulle fejres evige messer for dem på deres dødsdag indtil tidernes morgen. Siden gik det i glemmebogen og de mange døde "messekapitaler" – dvs. fonde, som var oprettet til disse formål – blev efter reformationen inddraget og brugt til at betale for fremtidens ældreomsorg. Det er gravminders skæbne at de kun "lever" så længe, der er nogen tilbage, som kan mindes. Og som bekendt rækker vores hukommelse næppe længere tilbage end fire generationer. Det ved vi i vor tid, hvor vi har mistet troen på at domedag ligger lige om hjørnet. Disse grave vil derfor blive sløjfet, med mindre der er kunstneriske eller kulturhistoriske årsager til at bevare dem. Og lade det være sagt med det samme. Sådanne gør sig ikke gældende på denne del af Søllerød kirkegård.

Så der er forskel på urnegravene og kistegravene. Men der er sandelig også ligheder. Alle disse døde mennesker ligger nemlig begravet i noget som ikke er til at tage fejl af. Store som små bor de døde i deres egne private parcelhuse, anlagt ved en grusbelagt vej. Det ligner grangiveligt min egen vej, hvor husene ligger bag til på grunden og hvor man kommer op til selve hoveddørene ad havegangen. Deroppe står så to blomsterpotter på hver sin side af døren. Potterne er købt i Ilva. Det eneste som mangler er avissprækken og ringeklokken. Ligesom den gode smag i Søllerød omhyggeligt har sørget for at det ikke flyder med legetøj foran døren eller tillader



at der sættes "puf"lygter op – dvs. lygter som antændes, når man går forbi i aftenmørket. Et par steder findes lanterne eller olielys, men de fleste steder har pænheden fået overtaget. Røde begonier, der ikke ser alt for mistrøstige ud, selvom det regner. Det sømmer sig. Som i livet er det i døden vigtigt, hvad naboerne tænker og om haven er velholdt og gangen fejlet.

Nu skal man ikke tro, at det er noget nyt at vores gravsteder afspejler vores bosætningsmønster. Så længe der har eksisteret begravelser har de formet sig som miniaturer af den verden, som mennesker i levende live befolkede. De tidligste kirker her til lands var eksempelvis uden tvivl for en stor dels vedkommende herremandskirker. Der lå "han" så oppe foran alteret parat til som den første at hilse på den genopstandne Kristus, når tidernes morgen genoprandt. Rundt om herremanden lå måske ægtefæller og børn samt præsten. Udenfor gravlagdes folket. Men også her var der forskel på folk og fæ. Mest betroet, mest solbeskinnet. Ovre mod nord i mørket lå fattigfolkene og i diget om kirkegården – i limbo – de udøbte børn.

Forbryderne kyledes derimod i jorden på galgebakken. I uindviet jord. Sådant blev man ved indtil lugten blev for meget i kirkerummet og alle folk begravedes udenfor. Men selv her opretholdt man forskellene. På Søllerød findes ret nedenfor den gamle bondekirkegård en afdeling fyldt med sødsigt og mausoleer. Her er der nok af smedejernsgitre, søjleindgange, smukke veldrejede skulpturer og minderige ord.

Som i livet bor de døde i denne – den fineste – afdeling i herskabsvillaer inspireret af tidligere tiders byggeskik, hvor hovedgårdens private gårdsplads blev afskærmet fra domestikkernes færdsel langs sidefløjene på den forreste del af gårdspladsen. På Søllerød Kirkegård er denne afskærmning foretaget af den lille vej, der fører op til præstegården. Skidt for sig oppe ved kirken. Smukt på skråningerne ned til søen og almindelige middelklassedanskere længere ude vestpå i de nybyggede parcelhuskvarterer. Således ser den sociale topografi ud.

I dag er Søllerød Kirkegård da også mestendels et ligusterkvarter. Her bor Else og Søren, som tidligere boede på Øster Paradisvej, men nu er flyttet ind i Kirsebærhaven. Ynkeligt er det, at børnene ikke længere besøger de gamle, men den slags betaler vi jo i dag til over skatten. Det er graveren der smider de gamle blomster ud og klipper bøjehækken og



buskbommen, mens kirkeministeren eksproprierer kirkegårdskapitalen for at fylde hullet op i fællesfonden.

Jeg går videre. Kan jeg begrave mine kære her? Spørger jeg mig selv og får alene ved tanken åndelig klaustrofobi. Ikke kun fordi jeg ikke orker at tænke den til ende og forestille mig at min mand eller mine børn overhovedet skal begraves. Men også fordi jeg nægter at lade dem begraves i denne lilleputverden à la 1950. Det minder mig for meget om min barndom med pænhed, forbud og indeklemte ordentlighed. Som om døden kan overkommes ved at holde hænderne over dynen, pudse vinduer og invitere fremmede til te.

Jeg går videre og tænker på mine bedstemødre. Mormor ligger begravet på Mariebjerg. Jeg har aldrig set stedet, der er uden navn og uden sten. Min mormor ville have været i de ukendtes, men morfar nænnede det ikke. Kompromisset blev et sted, ingen kommer. Så var der anderledes format over min farmor. Hun insisterede på at blive begravet i de ukendtes grav med udsigt ud over Arresø ved den kirke, hvor hun kom i de sidste mange år af sit liv. Som hun sagde, skulle ingen af os – hendes kære – få forfrysninger for hendes skyld julemorgen. Ej heller skulle vi på vore gamle dage tvinges til at nedlægge hendes gravsted, således som hun selv havde måttet nedlægge det ene efter det andet hele sit liv. Hun var ikke kun gift tre gange, men også enke et tilsvarende antal. Alligevel går der ikke en dag, hvor hun ikke er i mine tanker. For jeg bærer hendes vielsesring og det er den sten, hun fik sat over sig.

Pludselig stopper jeg. Hernede i udkanten af de pænes selskab ligger en lille lund med gravsten mellem birketræer. Stenene ligger pænt på række lagt ned i plan med jorden, som om det var en sand Guds Ager. Mellem dem er ikke meget andet end græs eller en væltet begonie, mens kirkegården langsomt skrider ud i stien, der går langs Søllerød sø. Byens overdrev ligger her. Skoven og krattet. Den natur, som grundlæggende var årsag til at vi i sin tid flyttede hertil. Og alligevel ryster jeg på hovedet. Mine kære skal slet ikke ligge bare tilnærmelsesvis her i nærheden af alt det beklumrede.

Er jeg asocial? Nej, tværtimod udstyret med en klar fornemmelse af at vores livsverden ikke længere afspejles i parcelhuskvarterets frustrerede og indeklemte sindbillede – den pæne danske kirkegård. Riv hegnene ned, fjern den megen buskbom og lad den friske luft blæse ind over marken. Lad kir-



kegården afspejle vores virkelige grundvilkår: at vi på godt og ondt er henvist til en Gud, der ikke kun er en rar hyggeonkel men også en grum Herre. Ham nytter det ikke noget at krybe i skjul for bag en velklippet tuja.

Nu ved jeg det, tænker jeg. Selvom vinden vil blæse dem ind i mit hoved, skal de forstøves over vand. Løje sø, hvor jeg går tur næsten hver dag. Eller Lillebælt hvor vi kommer fra. Af vand er vi kommet, til vand skal vi blive, af vand skal vi igen opstå. Så slipper jeg også for tanken om at graveren i en eller anden nær fremtid skal pille i de ben, som har ligget i mine arme.



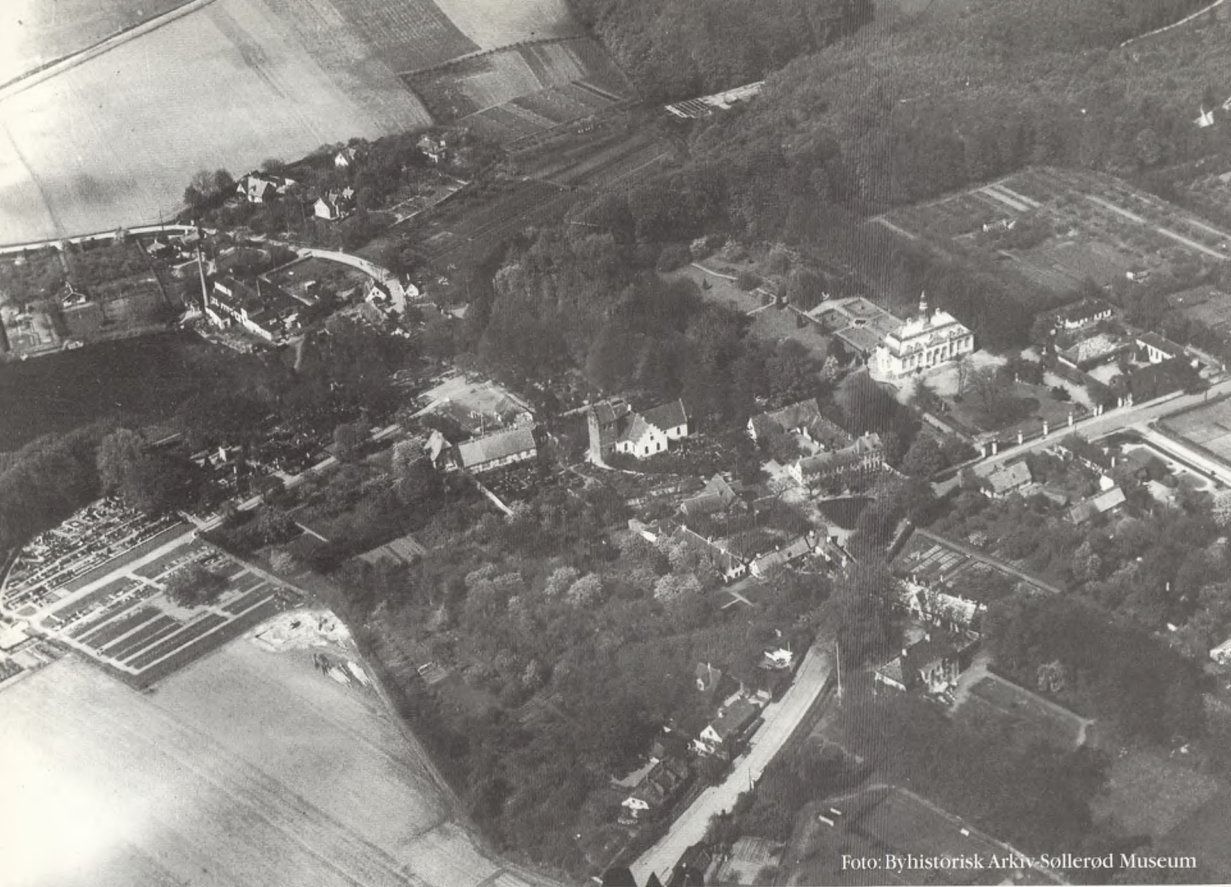


Foto: Byhistorisk Arkiv-Sollerød Museum



Foto: Byhistorisk Arkiv-Sollerød Museum



# Kirkegården som kontrasternes rum og kulturel kampplads

Af Michael Hviid Jacobsen,

Adjunkt, Ph.d. og sociolog, Institut for Sociale Forhold og Organisation, Aalborg Universitet

## Kirkegården som kulturel konstruktion/kreation

Døden manifesterer sig i en mangfoldighed af forskellige fysiske rum. Kirkegården er således blot ét blandt mange andre af dødens rum, der både tjener til at forene døde og levende som at holde dem adskilt og på sikker afstand af hinanden (Jacobsen 2001). Hvis man lidt fleksibelt for at fremme forståelsen af kirkegården som et fysisk rum anvender den franske sociolog Emile Durkheims klassiske sondring mellem såkaldt 'positive' og 'negative' riter, der henholdsvis påbyder og forbyder kontakt mellem det hellige og det profane, så kan man sige, at kirkegården opfylder begge disse funktioner. På den ene side påbyder den en vis omend distanceret kontakt mellem de levende og døde, der befinder sig i hinandens følelsesmæssige selskab, som ganske vist i fysisk forstand filtreres gennem flere lag jord; på den anden side markerer den en markant adskillelse mellem de levende, der frit kan bevæge sig rundt mellem gravene, og de døde, der for evigt er bundet til graven. Kirkegården er således et sted, hvor de levende og døde på forunderlig vis sameksisterer, samtidig med at deres mulighed for at kommunikere med hinanden befinder sig hinsides konventionelt verbalt eller non-verbalt samvær. Det kommunikative samvær og fællesskab, der udspiller sig på kirkegården, er ofte tavst, dybsindigt og befinder sig på det mentale eller emotionelle plan. Meget ofte kan den specifikke kirkegård sågar enten virke fremmede eller hæmmede på denne kommunikation. På den måde udgør den udover at være et kulturelt rum også et dybt personligt og ofte også privat rum for de efterladte. Kirkegården er dog som nævnt samtidig også et socialt, kol-



lektivt eller kulturelt rum eller en 'miniature af samfundet', som den norske sociolog Per Tanggaard (1977) engang bemærkede. Den afspejler på denne måde det omkringliggende samfunds værdier og det levende fællesskabs normer og er således en kulturel konstruktion eller kreation, der ikke skal ses isoleret fra men i sammenhæng med det omkringliggende samfund og dets indbyggere. Til trods for sin afspejling af samfundslivet betegnede den franske sociolog Michel Foucault (1986) dog kirkegården, sammen med et par andre fysiske lokaliteter, som en 'heterotopi'. Heterotopier henviser til de steder, der ikke hører til, eller steder, der befinder sig i udkanten af det normale samfund; alternative steder, der indkapsler det afvigende, eller hvor samfundets 'affaldsprodukter' befinder sig. Døden har igennem århundreder i Vesten på markant vis symboliseret dette afvigende, et livets evige affaldsprodukt. Desuden mente Foucault, at kirkegården kendetegnes ved at være et sted, der henviser til mennesker, som ikke er mere. Det er således et 'anti-sted', som har et element af 'ikke-sted' - noget, der primært kendetegnes ved fravær. Det er netop fraværet, der er kirkegårdens kendetegn, som 'en slags sted, som befinder sig uden for alle steder, men som alligevel faktisk kan lokaliseres'. Ikke kun fravær men også nærvær på trods af fravær er karakteristiske kendetegn ved kirkegården, og denne følelse af nærvær med de døde såvel som med de endnu levendes fællesskab kan fremmes af kirkegården som kultur, såfremt man føler sig hjemme og ikke fremmed der, føler sig fortrolig med kirkegården som et fysisk og følelsesmæssigt rum. Meget ofte vil denne indre følelse være affødt af, at man kan genkende eller komme i kontakt med ens afdøde i kirkegården som fysisk og kulturelt rum, og denne følelse kan forstærkes, såfremt man selv aktivt og kreativt har haft mulighed for at påvirke og forme kirkegårdskulturen. Men den kan også formindskes, hvis man ikke føler sig hjemme, fortrolig med eller velkommen på kirkegården. Man kan således være fremmedgjort i forhold til kirkegården.

Den polske sociolog Zygmunt Bauman (1973) indikerede engang, at kultur både kan betragtes som 'struktur', og altså som noget relativt statisk, uforanderligt og upåvirkeligt, men kultur kan også være 'praksis', altså noget, man aktivt foretager sig, er med til at forme, og som rummer kimene til en ønsket forandring eller forbedring. Mennesker kan således både være passive og umyndiggjorte kulturbærere eller proaktive kulturskabere. Som passive kulturbærere overtager mennesker ukritisk fortidens tradition og gør udelukkende tingene på den facon, som traditionen eller dens forvaltere foreskri-



ver, mens de som aktive kulturskabere og aktører er med til at forme og påvirke kulturen, så den tjener og afspejler deres ønsker og behov bedst muligt. Dette spiller også ind i kirkegården som kultur. Kirkegården som kultur er noget, der i disse år optager en masse kulturelle aktører lige fra politikere, præster, arkitekter, planlæggere, psykologer, historikere, arkæologer, antropologer til sociologer og sidst men ikke mindst såkaldt 'almindelige mennesker'. Alle har de tilsyneladende aktier i at være med til enten at forandre eller bevare kirkegården som kultur. Kirkegårdskultur optager således tilsyneladende også mange samfundsforskere i tiden, og netop de senere år har vist en stødt voksende interesse for at dokumentere udviklingen i og afdække forandringer i den specifikt danske kirkegårds- og begravelseskultur (jf. Jacobsen 2002; Jensen 1999; Jensen 2002; Kragh 2004; Sommer 2003). I det nedenstående vil jeg kort fremkomme med min vurdering som sociolog såvel som privatperson af kirkegårdens funktion på henholdsvis det personlige/private plan og på det sociale/kulturelle plan og deres gensidige påvirkning. Det er for mig at se vigtigt, at man i en forståelse af kirkegården som kulturelt rum ikke negligerer den funktion og rolle, som kirkegården spiller for dens brugere.

## Kirkegården som meditativt/terapeutisk rum

Kirkegården er som nævnt et rum, der udfylder og opfylder mange forskellige funktioner fra det personlige og private til det kollektive og kulturelle. I bogen *Dødens rum* bemærkede Annelise Ballegaard Petersen og Anne-Louise Sommer således, at "kirkegården er dødens fysiske ramme. Den er på en gang et håndgribeligt og pragmatisk udtryk for det konkrete sørgearbejde og et kulturelt skabt symbolsk rum" (Petersen & Sommer 1998:8). Denne iboende dobbelthed mellem pragmatik og symbolik, mellem praktisk nytte og idealisering, mellem det sekulære og det hellige, mellem individuel anvendelse og kollektiv kulturel manifestering, er blot nogle af de mange ofte modsatrettede og kontrasterende funktioner, som kirkegården udfylder. Kirkegården er derfor et kontrasternes sted, der både varetager stimuleringen af den indre og private sorg og markeringen udadtil af, hvordan samfundet betragter livet og ikke mindst døden. Dette kan bl.a. aflæses i udformningen af og inskriptionerne på gravstenene, i kirkegårdens overordnede indretning og placering, i den specifikke gravudsmykning, i samspillet mellem den oprindelige og den iscenesatte natur og i selve udførelsen af begra-



velsesritualet, der stadig i et vist omfang udspiller sig på kirkegården. Det kan dog også aflæses i antallet af besøgende til gravene og i deres konkrete adfærd på og indstilling til kirkegården. Hvis en kirkegård kun besøges af få og fremmedgjorte mennesker, så kan det skyldes, at den ikke afspejler det særlige behov, de har, og dermed er kirkegården mislykket i forhold til at skabe den ramme for sørgarbejdet, som efter min mening er en af dens fornemmeste opgaver.

Den svenske landskabsarkitekt Inger Berglund (1994), og før hende en anden svensk forsker Berndt Gustaffson (1972), har begge betegnet og betonet kirkegården og den dertilhørende mindelund, hvis en sådan findes, som et særlig 'meditativt' rum. Hermed henviste de til, at kirkegården, på grund af dens nærkontakt til tilværelsens skyggeside, løden, netop kan have en positiv effekt på de efterlattes sørgarbejde og tjene som en forløser for indestængte og undertykte følelser. Det er derfor vigtigt, at kirkegården emmer af en atmosfære, der fremmer og fordrer meditation, erkendelse og fordybelse. Som Berglund bemærker, findes der for mange mennesker et 'dobbeltmotiv' i forhold til at besøge en kirkegård. For det første ønsker man at ære afdødes minde ved at holde graven pæn og ordentlig – altså et rent praktisk motiv, der dog ganske vist indeholder sin egen symbolik. For det andet er kirkegården dog også et af de få steder, hvor kontakten til afdøde for mange efterlattede lettest kan finde sted, og hvor man kan 'tune' sig ind på de tanker, som knytter sig til at mindes, sørge og komme videre. Dette er tydeligvis et mere følelsesbetonet motiv. Kirkegården skal med andre ord facilitere begge disse funktioner og oplevelser, og Berglund oplister ti gode råd til dem, der står for indretningen af meditative kirkegårde eller mindelunde: Kirkegårdens rum skal indeholde/udtrykke/afspejle: (1) Omsorg, varme og følelser, (2) fred og stilhed, (3) et opmærksomhedscentrum og fokuspunkt, (4) tryghed og uforstyrrelighed, (5) et udsigtspunkt og rummelighed, (6) årstidernes gradvise forandring, (7) frihed, (8) nærhed til fritvoksende og majestætisk beplantning, (9) grønne engområder, og slutteligt (10) åndelig tyngde (Berglund 1994:70-78). Det er således tydeligt, at kirkegårdens fysiske rum, konkrete udformning og synlige miljø skal understøtte den subjektive følelse af velvære, intimitet, tryghed og fortrolighed, som er nødvendig, hvis den rette meditative stemning skal opnås, og hvis sorgen gradvist skal kunne lindres. Således forener kirkegården en mangfoldighed af hensyn og kan, under de rette omstændigheder, imødekomme mennesker i deres sorg og dens overkommelse. Som den amerikanske antropolog og sociolog William Lloyd Warner (1965) kon-



staterede, skaber kirkegården, på det mere abstrakte plan, en symbiose mellem de levendes tid med de dødes tid, nuet overfor evigheden, den fortravlede hverdag overfor tid til fordybelse. Velkonstruerede begravelsesritualer og kirkegården som et meditativt rum udfylder utvivlsomt en terapeutisk funktion for de efterladte, der tager afsked med deres kære, men som også gerne skal hjælpes videre i deres eget liv (Jacobsen 2002:589). Denne terapeutiske funktion kan bedst realiseres, såfremt kirkegården er et gennemtænkt men dog ikke for kunstigt konstrueret sted. Som den danske etnolog Kirsten Rykind-Eriksen (1993) illustrerede i sine interviews med efterladte, hvilket Berglunds undersøgelse også byggede på, så spiller kontakten til et konkret gravsted en særdeles vigtig rolle for mange mennesker, også selvom dette behov naturligvis er forskelligartet og ikke kan sættes på en entydig formel. Men muligheden for at kunne træde ind på et fysisk territorium, hvor der er frihed til, og hvor det er tilladt at vise følelser, græde, mindes, glædes eller forenes i sorg, gør det lettere for mange at komme videre ovenpå dødsfald. Dette kan kirkegården som meditativt rum tilbyde mennesker.

Når man så betragter dansk kirkegårdskultur i bred forstand, så ser man såvel grund til at glædes som til at græmmes, hvis man har dette meditative rum in mente. Der findes her en hævdvunden tradition for at dyrke det relativt naturlige, organiske og enkle (jf. bl.a. Sommer 2003; Kragh 2004) modsat det pompøse, overdrevne og kunstige – selvom der naturligvis er stor forskel på land og storby. Dog var meget af det, der kom til op igennem dele af det tyvende århundrede, ikke gavnligt for kirkegården som meditativt rum. Fabrikslignende og funktionalistiske krematorier skød frem, man enten nedlagde eller forflyttede æstetiske gravstene til særskilte lapidarer og frarøvede dermed ofte selve kirkegården sit lokalhistoriske islæt, eller man indrettede relativt omfattende sektioner af kirkegården til anonyme udgaver af de ukendtes grav, der modsat Berglunds forslag ikke indbød til at blive brugt. Det var bl.a. på en tilsvarende dyster baggrund, at den amerikanske bygnings- og landskabshistoriker James Curl beskrev sin særdeles negative oplevelse af udviklingen inden for den moderne vestlige begravelseskultur: "De misligholdte kirkegårde, dårligt designede krematorier og grimme gravstene er en fornærmelse mod selve livet ... Ved at betragte bortskaffelsen af de døde som om det drejede sig om affaldsrenovation, devaluerer samfundet selve livet" (Curl 1980:367). Helt så voldsomt vil jeg dog ikke udtrykke det, men pointen om, at samfundets værdsættelse af livet direkte afspejles i begravelseskulturen, er ganske korrekt. I dag er



der en tendens til, at man er blevet opmærksom på nogle af de fejltrin, man i visse tilfælde begik tidligere, og at man forsøger at råde bod herpå, hvilket i sidste instans kan have en effekt på den terapeutiske og meditative funktion, som kirkegården også skal udfylde.

## Kirkegården som kulturel kampplads

Kultur er ikke et statisk domæne, der er givet én gang for alle. Kultur udgør snarere en kampplads for ofte magtfulde kollektive samfundsinteresser, der konfronterer hinanden gennem kampen om kulturelle udtryksformer, symboler, ritualer mv. Det har sociologien, og beslægtede discipliner, været opmærksom på siden forskellige kritiske teoretikere forsøgte på at forstå netop kulturens betydning i samfundslivet fra midten af det 20. århundrede og særligt op igennem 1960'erne.

Disse konflikter over kulturen blev ofte beskrevet som kampe mellem interesser, der ønskede at bevare, og andre interesser, der ønskede at forandre. I disse år er det atter kommet på mode at tale om 'kulturkampe' mellem progressive kulturradikale på den ene side og tilsyneladende reaktionære traditionister på den anden. Hvor de førstnævnte hævder at kæmpe for forandring, ønsker de sidste for det meste tilsyneladende at opretholde status quo. Kirkegården er ikke et fredet domæne i denne sammenhæng. Efter lang tids tilsyneladende konsensus (eller manglende offentlig bevågenhed) i forhold til, hvad kirkegården som kulturelt rum skal tilbyde og repræsentere, er der nu i højere grad udbrudt konflikt, dissens og debat, hvilket for øvrigt også afspejles inden for mange af dødens andre domæner. Døden er således for alvor kommet på den politiske og ikke mindst den kulturpolitiske dagsorden (jf. Jacobsen 2002, 2004). Dette nye klima skyldes efter min mening den stigende myndiggørelse af mennesker overfor systemer og anerkendelsen af borgeren som en aktiv forbruger af den offentlige sektors serviceudbud. Man er i dag i højere grad bevidst om ens påvirkningsmuligheder som aktiv forbruger af kultur i stedet for som passiv klient, der ukritisk må tage til takke med det, der nu måtte tilbydes. Den danske antropolog og avisredaktør Anne Knudsen bemærkede: "Menneskene er ikke kulturbærere, men kulturskabere. Kultur skabes gennem diskussion og forhandling, gennem overvejede valg inden for et stort udvalg af mulige elementer. Der er naturligvis grænser for, hvad man kan vælge og stadig befinde sig inden for kulturens rum ... men det



betyder ikke, at nye elementer ikke kan inddrages" (Knudsen 1996:9). Det er netop kampen om disse 'nye elementer', gennem forhandling, diskussion og overvejede valg, som vi ser ansatserne til i disse år, hvor gamle grænser brydes og nye grænser drages, og som efter alt at dømme vil komme til at kendetegne årene fremover i forhold til centrale temaer om døden – aktiv dødshjælp, hospice, testamenter, organdonation, plejeorlov men også i forhold til begravelsesritualer og kirkegårdskultur. Om det overhovedet er muligt, og ønskværdigt ikke at forglemme, at forandre kirkegårds-kulturen så meget, at opløse, fragmentere eller individualisere den i et sådant omfang, at den til sidst mister sit præg af kollektiv kultur, er dog et spørgsmål, som ikke kan besvares her, men som fordrer, at man ikke blot forholder sig indgående til kirkegården og begravelsesritualer isoleret set, men snarere til de generelle udviklingstendenser, som samfundet undergår i disse år.

De senere år har eksempelvis vidnet om intense kampe, ofte ført via medier eller gennem genstridige menighedsråd, om retten til at bestemme over gravpladsers udseende og personlige udsmykning. Her udgør verserende sager om elektriske lyskæder, bløde bamser eller motorcykelklubbers memorabilia blot toppen af isbjerget. Denne kamp har dels drejet sig om begravelsesritualet i kirken, dels om den efterfølgende 'ret' over gravstedet, hvor den afdøde permanent stedes til hvile. Det har således såvel drejet sig om en kamp om fortolkningen af Folkekirkens Ritualhåndbog som om kirkegårdsvedtægter og menighedsrådsbeslutninger. Ikke mindst har kampene drejet sig om moralsk indstilling og den 'rette' eller korrekte opfattelse af kirkens funktion i samfundslivet. Kampene foregår såvel internt i Folkekirken, mellem 'strammere' og 'slappere', som eksternt mellem kirken og dens brugere, og som jeg tidligere har indikeret i den offentlige debat, så tror jeg, at brugerne på sigt vil få større og større indflydelse, og at Folkekirken på sigt vil vinde ved at være imødekommende overfor alternative former og fremgangsmåder. Hvis den ikke gør det, så kan den risikere at miste den folkelige opbakning, som netop en folkekirke har behov for og er grundlagt på.

Hvordan skal/bør man forholde sig hertil? For at besvare dette spørgsmål vil jeg kort træde ud af rollen som objektivt betragende sociolog og ind i rollen som subjektiv fortolker og privatperson. Jeg tror som nævnt ikke, at Folkekirken fremover, til trods for sin nuværende monopollignende status på begravelsesområdet, kan undlade at indgå i en ligeværdig og åbensindet dialog om, hvordan brugere (herunder



både de efterladte men også den afdøde selv) fremover ønsker at forestå begravelsesceremoni og udsmykning af graven. Det er trods alt dem, der betaler for denne service enten gennem skatten eller gennem 'køb' af gravstedet og dets udsmykning. Denne dialog vil automatisk også komme til at inkludere andre aktører og udbydere på 'markedet' og herunder særligt begravelsesbranchen.

Ønsket om valgfrihed og involvering, skabelsen af egne personlige ritualer og sammenblandingen af tidligere uensartede traditioner, hvilket adskillige 'sager' om valg af begravelsessalmer, gravudsmykning og askestrøning har antydnet, har nu også meldt sin ankomst på dette hidtil forudsigelige domæne præget af den 'tarvelige begravelse', som en bedemand udtrykte det om efterkrigstidens danske begravelseskultur, og sørgende efterladte fremstår nu snarere som købevillige kunder eller bevidste forbrugere end som passive klienter.

Dette underbygges også af tidligere museumsdirektør Birgitte Kragh (2004), der i en storslået undersøgelse har vist, at danskernes grave gradvist atter er blevet mere personliggjorte siden 1970'erne efter en lang tid præget af anonyme grave og de ukendtes grav. 'Transitionsteknikere', som W. Lloyd Warner malerisk betegnede begravelsens eksperter så som præster og bedemænd, har ganske vist grundet stigende professionalisering gradvist overtaget større og større andele af den aktive involvering i begravelse og kontrollen med kirkegårdskulturen, som man kendte fra tidligere i historien, hvor selviscenesatte eller planlagte begravelsesceremonier ikke udgjorde undtagelsen men snarere reglen. Dermed har de i bedste fald gjort mange mennesker, der mister deres kære (og slutteligt også selv dør), til passive kulturbærere og i værste fald medvirket til at gøre dem fremmedgjorte overfor kirkegården som kulturelt rum. Dog er der samtidig en modbevægelse i gang, og der er bl.a. allerede igangværende overvejelser om oprettelsen af en såkaldt 'Min sidste Vilje', hvori det skal være muligt for en person, sprællevende eller døende, udførligt at angive, hvilke rituelle og begravelsesmæssige foranstaltninger, der skal finde sted efter/ved vedkommendes død.

Det er også blevet afrapporteret i dagspressen, at stadig flere danskere, så vidt vides omkring 3000 på nuværende tidspunkt, aktivt har forberedt deres egen afsked med livet i form af forudbetalte begravelser, som f.eks. betalingsordningen Elysium er et nyskabende udtryk for. Denne 'modkultur' i forhold til begravelsen kan også med tiden vise sig at bane vejen for en mindre tabubelagt og mere fortrolig omgang



med døden i almindelighed, hvilket også vil smitte af på kirkegårdens status og udformning.

## Kirkegården som multifunktionelt kulturelt rum

Folkekirken er naturligvis meget andet og mere end blot en servicestation, der ukritisk skal efterleve og opfylde dens brugeres ofte fluktuerende ønsker eller efterabe trends i tiden. Den er en traditionsinstitution, hvor fortiden vejer tungt. Men afskeden med livet og mindet om de døde har til alle tider og i alle kulturer været et vigtigt behov, mennesker har skulle have dækket. Det er kløften mellem den langsomme og eftertænksomme kirkelige traditionskultur og den hurtige og til tider overfladiske forbrugerservice, som i disse år aktualiseres i kulturkampen om kirkegården, og som vi fremover formentlig vil se endnu mere tydeligt komme til udtryk. En præst udtrykte denne udviklingstendens på ram-mende vis i et interview, jeg foretog i forbindelse med en undersøgelse af den danske begravelseskultur: "Traditionen forandrer sig også, for uden forandring forgår traditionen ... Kirken er en langsom kultur, og når denne langsomme kultur støder sammen med hverdagslivets hurtige kultur, så kan der enten opstå konflikt eller dialog ... Det er vigtigt, at traditionen tåler tidens tand" (Jacobsen 2002:429). Jeg tror, at potentielle konflikter kan minimeres og en gensidig og fordomsfri forståelse fremmes, såfremt dialogen om kirkegården og dens udseende og udsmykning for det første føres så åbent som muligt, for det andet gerne foregår på mere passende steder end gennem medierne eller den kulørte pressespalter, og for det tredje ikke udelukkende involverer 'eksperter' i enten liturgi eller landskabsudformning men også de ganske almindelige brugere, der passer deres kæres gravsteder, og som også selv en dag måske skal stedes til hvile på kirkegården. Som præsten i overstående interview videre konstaterede, som et ekko af Grundtvig, 'menneske først, dernæst kristen'. Dette perspektiv kunne også bruges mere generelt i forhold til at udvise en imødekommenhed og åbenhed overfor de behov, som brugere af kirkegården udtrykker, uden at balancegangen mellem tradition og fornyelse forrykkes alt for (kultur)radikalt.

Det er således afslutningsvis min opfattelse, som sociolog såvel som privatperson, at vi skal forsøge at fremme det, W. Lloyd Warner (1965:380) betegnede som den 'aktive kirkegård', der ser fremad for de levende og er i konstant forandring i forhold til og i dialog med sin samtid, mens vi bør



bekæmpe den 'døde kirkegård', der kun ser tilbage, er upersonlig og passivt afspejler den afdøde ikke som et unikt individ med et unikt liv men som en anonym del af et anonymt samfund, han eller hun engang var medlem af. Det er vigtigt at erindre, at selvom kirkegården officielt er et sted, der på samfundets vegne hylder de døde, så er det primært et rum, der er skabt med henblik på de levende pårørende og deres behov.

I det ovenstående har jeg kortfattet forsøgt at illustrere, hvordan kirkegården markerer et særligt kulturelt rum, hvor døden flourer gennem symbolik, ritualer, minder, den stille daglige tilstedeværelse og den højtidelige ceremoni. Kirkegården er et kontrasternes rum, da den samtidig tjener en mangfoldighed af funktioner lige fra at fungere som det praktiske bortskaffelsessted for den døde krop, til at udgøre et udtryk for kirkeligt tilhørsforhold eller lokal forandring, eller den fremstår som et meditativt mindested for de efterladte. Det er netop i den sidste funktion, at kirkegården efter min mening har sin fornemmeste opgave. At besøge kirkegården har, som adskillige studier af dansk og international karakter har påvist, en terapeutisk effekt på de efterladte, der kommer i kontakt med de(n) kære, de har mistet, og kan kommunikere med dem på måder, der ofte er svære at forklare og forstå. Derfor skal kirkegården også gennem sin udsmykning, indretning og organisering afspejle det liv, der er gået bort, og ikke fremstå som et klinisk og anonymiseret kulturelt rum. Selvom kirkegården officielt er kirkens (og således samfundets) ejendom, så er den dog alligevel ikke mindst et brugsrum for mennesker. Kirkegården bør ikke kun afspejle død men gerne være gennemsyret af liv. Den klassiske kirkegård formåede ofte at opfylde denne funktion, hvor leg, gøgl og spil på gravstenene var dagens orden – noget der i dag med bestyrtelse ville blive betragtet som 'forstyrrelse af gravfreden'. Berndt Gustaffsons (1972) undersøgelse, der blev foretaget i Sverige for godt og vel 30 år siden, viste således, at et overvældende flertal af de adspurgte mente, at hverken cykling eller anden transport havde noget at gøre på en kirkegård, at børns leg, bandeord, høje lyde samt rygning heller ikke hørte hjemme på sådan et helligt sted. På kirkegården skulle der med andre ord ikke være larm og spektakel, men ro og stilhed. Mindre hektisk aktivitet og fortravlethed kan derfor også gøre det – stilhed, ophøjethed og eftertænksomhed kan nemlig også symbolisere samspillet mellem liv og død. Som Anne-Louise Sommer (1996) indikerede, så markerer kirkegården et memento mori – et husk at du skal dø – men den signalerer implicit også for



de efterladte et husk at du lever. Dødens rum er med andre ord også livets og de levendes rum. Det skal kirkegården som kulturelt rum kunne afspejle.

### Litteraturhenvisninger

Bauman, Zygmunt (1973): *Culture as Praxis*. London: Routledge and Kegan Paul.

Berglund, Inger (1994): *Kyrkogårdens meditative rum*. Stockholm: Verbum.

Curl, James Stevens (1980): *A Celebration of Death: An Introduction to some of the Buildings, Monuments, and Settings of Funerary Architecture in the Western European Tradition*. New York: Charles Scribner's Sons.

Foucault, Michel (1986): "Of Other Places". *Diacritics*, 16 (1): 22-27.

Gustaffson, Berndt (1972): "The Cemetery as a Place for Meditation", in Godin, André (red.): *Death and Presence: The Psychology of Death and the After-Life*. Bruxelles: Lumen Vitae Press.

Jacobsen, Michael Hviid (2001): *Dødens mosaik - en sociologi om det unævnelige*. København: Gyldendal.

Jacobsen, Michael Hviid (2002): *A Matter of Life and Death: The Social and Sociological Construction of Rituals in Childbirth, Funerals and Beyond*. Forskningsrapport, Sociologisk Laboratorium/Institut for Sociale Forhold og Organisation, Aalborg Universitet.

Jacobsen, Michael Hviid (2004): *Mod en dialog om døden: Dødsholdningernes tusindårshistorie og dødens dilemmaer i dagens Danmark*. København: Informationsmateriale fra Landsforeningen Liv & Død.

Jensen, Jesper U. (1999): "Dødens haver". *Samvirke*, December, 48-52.

Jensen, Johan Fjord (2002): *Vest for paradiset: Begravelsespladsernes natur*. København: Gyldendal.

Knudsen, Anne (1996): *Her går det godt, send flere penge*. København: Gyldendal.

Kragh, Birgitte (2004): *Til jord skal du blive ... Dødens og begravelsens kulturhistorie i Danmark 1780-1990*. Aabenraa: Sønderjyllands Amt & Aabenraa Museum.

Petersen, Annelise Ballegaard & Anne-Louise Sommer (red.) (1998): *Dødens rum*. Odense: Odense Universitetsforlag.

Rykind-Eriksen, Kirsten (1993): "'Gud er god': Begravelsespraksis - set fra de efterladedes side", in *Livshjælp: Undersøgelser af begravelsespraksis og kirkegårds-kultur i Danmark*. Århus: Landsforeningen af Menighedsrådsmedlemmer.

Sommer, Anne-Louise (1996): "De dødes by - et memento mori", in Becker, Annesofie et al.: *Memento metropolis*. København: Victor B. Andersens Maskinfabrik.

Sommer, Anne-Louise (2003): *De dødes haver - den moderne storbykirkegård*. Odense: Syddansk Universitetsforlag.

Tangaard, Per (1977): "'Jeg vet meg en søvn...': En analyse av dødens plass og dødsritualenes funksjoner i samfunnet", in Repstad, Pål (red.): *Det religiøse Norge*. Oslo: Gyldendal Norsk Forlag.

Warner, William Lloyd (1965): "The City of the Dead", in Fulton, Robert (red.): *Death and Identity*. New York: John Wiley and Sons.





Søllerød Sø. Udsigt fra Kirkegården

Foto: Byhistorisk Arkiv-Søllerød Museum



Foto: Byhistorisk Arkiv-Søllerød Museum



# Stemmer fra Søllerød Kirkegård

Møde den 19. august 2004 på Søllerød Kirkegård

Referat ved Birgitte Kragh

Etnolog og tidligere leder af Aabenraa Museum

## Deltagere:

Anne-Louise Sommer, kunsthistoriker, lektor ved Danmarks  
Designskole, København

Keld Blichert Petersen, kirkegårdsinspektør ved Søllerød Kirkegård

Mette Fauerskov, landskabsarkitekt, kirkegårdskonsulent,  
Møller og Fauerskov landskabsarkitekter

Karen Schousboe, etnolog, centerleder Folkekirkens Infocenter, Københavns Stift

Steen Jensen, stenhuggermester, Nykøbing Mors

Carsten Bach-Nielsen, historiker, lektor i kirkehistorie ved  
Århus Universitet

Elof Westergaard, teolog, sognepræst i Husby

Niels Peter Stilling, historiker, leder af Søllerød Museum

Jens Johansen, arkitekt, museumsinspektør på Søllerød Museum

Birgitte Kragh, etnolog, fhv. leder af Aabenraa Museum (referent)

## Formål og behov

Anne-Louise Sommer trak nogle hovedspørgsmål frem, som samtalen gerne skulle berøre.

Det første lød, "I hvilken forstand er Søllerød Kirkegård eksemplarisk?"

Alle var enige om at den i kraft af sin historiske udvikling var noget særligt. Der findes næppe andre oprindelige landsbykirkegårde, hvor man led for led igennem stadige udvidel-



ser kan følge ændringer og skiftende idealer, lige fra 1800-tallets midte med bøndernes store familiegravsteder nær kirken, over de første borgerlige tilflytteres romantiske ønsker om at komme nær på naturen og den dramatiske udsigt over søen, og derved overtager de det gamle fattighjørne, fjernt fra kirken. Endvidere 1920'ernes gennemgribende reguleringer efter næsten barokt mønster med alléer og stensætninger og pragtfulde gravmæler og mausolæer for nogle af samfundets spidser. De første forsøg på anlæg af skovkirkegårde, til de senere års forholdsvist monotone afdelinger med rygvendte gravrækker præget af kampesten, som dog brydes af mindre, sluttede afsnit hvor en særlig linie er lagt, afsnit for anonyme begravelser og forsøg med mere personlige gravsten. Det naturskønne, romantiske i hele anlægget blev fremhævet af det voldsomt kuperede landskab, og de bestræbelser, der med stor indsigt var gjort for at lysne i træbevoksningen, lukke op for udsigten til søen eller til nogle akser. Igenem denne politik var det lykkedes at holde liv i alle afdelinger, uden at deres kulturhistoriske præg gik tabt.

Måske bortset fra én deltager var alle enige om, at kirkegården var eksemplarisk. Med Carsten Bach Nielsens ord er den ikke bare interessant, men den er forrygende smuk og vildt betagende. Den gav netop den ro, den stemning af et fredfyldt hjørne i samfundet, der i ægte romantisk forstand indbyder til eftertanke om livet, om hvad der sker efter døden og hvad vi skylder de hæderværdige forfædre og de elskede afdøde.

Keld Blichert Petersen forklarede, at målet for hans bestræbelser var, at kirkegården skal være et sted for de efterladte; det er dem, den er skabt for. Han havde igennem sine år som kirkegårdsleder lyttet til mange efterlattedes ønsker og lagt sig dem på sinde. Fx da de anonyme fællesgrave så småt begyndte at miste terræn i 1970-80'erne, og flere og flere søgte om at flytte deres urne til et kendt gravsted, da besluttede man at indrette den type gravsteder tæt op ad de anonyme. Han kan tydeligt mærke, at mange kommer på kirkegården for at sørge, selv ved de ukendte grave. Desuden forsøger han at vejlede folk i valg af gravsten, så de ikke i deres lammende sorg, blot vælger det som alle andre har. Omvendt forsøger kirkegårdens folk også at tæmme "den dårlige smag", tidens hang til bamser, til prydfigurer og små lygter.

Som præst fandt Elof Westergaard, der stammer fra et kendt familiestenhuggeri i Lemvig, at gravstenen i sig selv udtrykker en modstand, et opstandelseshåb og dermed definerer den et indviet rum. Karen Schousboe tilføjede, at det netop var i døden, man mødte den skjulte Gud. Også for Steen

Jensen var stenene det, der gjorde kirkegården til noget særligt over for fx en park eller skov. Det er dem, der fortæller historie, og det sker især på de gamle kirkegårde med deres store spændvidde i gravstentyper og indskrifternes righoldige udtryk. På Søllerød Kirkegård fandt han imidlertid det vældige antal af kampesten, der ofte er forsynet med påskrifter i forholdsvis billige bronzebogstaver, påfaldende. For Karen Schousboe afspejlede naturstenenes neutralitet den moderne angst for billeder, "ikonoklasme", den nonfigurative spændetrøje, som ikke afslører den "indre sten". Det var bl.a. denne ensformighed, der skulle sættes ind imod.

## Nye tendenser og fremtidige muligheder

Flere havde erfaret, at der ikke bare var et skifte på vej, men nærmere et oprør. Mette Fauerskov nævnte, at flere og flere har grebet landskabsarkitekternes kritik gennem de sidste tiår. De vendte sig imod det overdrevent pæne, den gennemførte orden, hvor alt er tæmmet af menneskets hånd til en næsten steril grusørken med stedsegrønt, ligegyldige granitssten og uden det mindste ukrudt eller visne blade. Det gælder lige fra Vestjylland til Østdanmark og byerne, hvor modestrømningerne altid har slået først igennem.

Man ønsker at komme tættere på det naturlige, få mere uorden og måske, som Karen Schousboe nævnte få en forsmag på den stærke natur, man kan fortabe sig i – danskernes foretrukne natur. De egentlige natur- eller skovkirkegårde findes i dag fortrinsvis i større byer, mens de på landet kun kan realiseres i en minimal, nærmest ukendelig form, bemærkede Mette Fauerskov. Hertil føjede Steen Jensen, at han personligt fandt, at disse meget styrede anlæg for afskrækkende. Modsat landskabsarkitekterne stod G.N. Brandts Mariebjerg Kirkegård, hvor hver gravgård har sin nøje definerede gravmæletype, som det mest styrede han kendte.

Midt i disse ønsker konstaterede man en dobbelthed mellem kirkegården som et fast "eviggyldigt" sted og den stadigt stigende mobilitet, hvor fx familiegravsteder må opgives, fordi de bliver svære at nå frem til, eller de stadigt mere individuelle markeringer i gravstederne ikke nødvendigvis modsvarer på stedet, så de forstås af det nære samfund eller af alle kirkegårdens gæster. Karen Schousboe bemærkede, at folk forholder sig kun til sig selv i døden, men ikke til en død i det offentlige rum. Dette pegede videre mod en diskussion af, hvorvidt det fysiske sted at gå til for at sørge fortsat vil være et levende ønske for de fleste, eller om man i stedet



søger andre virtuelle eller fysiske mindesteder, som den enkelte kan bygge op på internet eller i mere private samlinger af ting eller arvestykker, fotoalbum, breve mm.

Den diskussion lå ikke i selve oplægget; men Elof Westergaard, der kommer fra et lille vestjysk sogn, mente, at fredningstiden ikke blot burde fastsættes efter de hygiejniske krav til formuldringen, men også burde tage højde for en fælles generations hukommelse, der nærmere svarede til 40 år og ikke til de sædvanlige 25 eller 10 år. Man kan heller ikke se bort fra den tryghed, der ligger i at følge en tradition og gøre som de fleste.

Keld Petersen anførte, at han mellem tidens nye tendenser havde bemærket, at der fandtes stadigt flere, der anskaffede de helt store gamle gravsteder på en 18-26 m<sup>2</sup>. Ud af 190 gravsteder igennem ni år var der således afsat hele 27 af denne type. På Søllerød Kirkegård begravnes der i gennemsnit 70 personer pr. år, og den længste mulige fredningstid er 100 år; men til et mausoleum i Vedbæk var der dog afsat en noget længere periode.

Men oftest er fredningstiden kort for gravsteder. Anne-Louise Sommer så dette som et af flere udslag af tidens flygtighed. Af andre kunne nævnes den markante ændring i gravmindekulturen, der ligeledes kan spores i de senere år. Sorgen kommer til udtryk i en række ting, der er flygtige og af kort varighed: breve og tegninger, der lægges på gravstedet, sammen med pyntegenstande, legetøj og levende lys. Ofte har disse ting et meget personligt udtryk og man kan måske endda tale om, at vor tids narcissistiske kultur eksponeres i sorgen på kirkegården. Der ses også eksempler på en anden tendens, der går i retning af store og prangende monumenter skabt 'med evigheden for øje'. Karen Schousboe spurgte efter en anden mulighed: Hvornår kommer kravet om et gravsted i baghaven eller i tilknytning til sommerhuset. Den første løsning måtte afvises af klare lovmæssige betingelser, for det vil kræve en tinglysning af gravstedet, som følgende ejere var bundet til at respektere. For Carsten Bach-Nielsen virkede dette som romantikernes venden tilbage til alnaturen og helligdommen der, når flere og flere lader sig begrave på kirkegården nær sommerhuset.

Et særligt aspekt af de kulturhistoriske interesser på kirkegården var anlægget af de uundgåelige lapidarier. På Søllerød Kirkegård findes en beskeden samling af bevaringsværdige gravsten i et lille skovstykke. Bortset fra at der endnu ikke er sat en forklarende planche op var forsamlingen ret tilfredse med det lille anlæg. En anden mulighed var at samle stenene typemæssigt på gamle tomme gravsteder.

# Til jord skal du blive

– en oversigt over dødens og begravelsens kulturhistorie  
i Danmark 1780-1990

Af Birgitte Kragh,

Etnolog og tidligere leder af Aabenraa Museum

*Hvad er vel Livet?  
Et pust i Sivet,  
som synker ned;  
et Spil af Kræfter,  
som higer efter en evighed.  
Til Evigheden  
saa Morgenrød,  
gaaer Vejen hernelen  
kun gjennem Død*

*Adam Oehlenschläger 1804*

I de seneste årtier er forholdet til døden blevet en dybtgående anfægtelse i den vestlige verden<sup>1</sup>. Døden er tabu, hedder det stadig, når man forsøger at forklare den forladthed eller udelukkelse, som mange oplever i sorgen over en kær afdød. At døden fortrænges, er blevet den stående forklaring, trods det at emnet er blevet genstand for en sand oplysningsbølge siden 1970-80. Man vendte sig mod fremmedgørelsen i hospitaldøden, mod at de professionelle fra sygepleje til begravelse næsten havde fået eneret på omsorgen om den døde, og mod det faktum, at mange når at blive midaldrende, inden et dødsfald kommer tæt på.

Efter ca. 1990 tiltog antallet af udgivelser og udsendelser i tv og radio, hvor både dødsmerkede syge og de efterladte kom til orde. Nye skikke kom til, det blev udbredt at sætte lys på gravene, at iklæde afdøde deres daglige tøj i kisten og på mange andre måder at forsøge at få et personligt forhold til døden – og dermed dele det tunge spørgsmål med andre. En romantisk søgen tilbage til en ældre, mere fortrolig omgang



med døden blev en vigtig vej for mange. Tæt forbundet hermed virker tidens lige så romantiske længsel efter evigheden eller efter former for udødelighed. Denne nye religiøse søgen efter et liv efter døden har for forbavsende mange fundet et holdepunkt i en tro på genfødsel. Man kan sige, at både fortrængningen af døden og den optagethed af emnet, som oplysningsbølgen indebærer, har rod i tabet af en fælles forståelse af det hinsidige. Set ud fra forskellige synsvinkler har man hæftet sig både ved den moderne individualisme, svækkelsen af den religiøse overbevisning eller sekulariseringen og den længsel efter udødelighed, der kommer frem i nyreligiøsiteten.

Den fremmedgørelse, der lå i fortrængningen, blev tydeligst afspejlet i "de ukendtes grave". De anonyme plænebegrovelser tyndede ud i de traditionelle gravstedsformer, og savnet af et fysisk sted for sorgen blev åbenlys. Hvis ikke der blev grebet ind, ville kirkegårdene blive stadigt mere ensartede og upersonlige. Værdifulde ældre gravminder, der kunne give begravellespladsen historisk forankring, var allerede forsvundet i stort tal. I 1986 mundede denne kritik som bekendt ud i en udvidelse af kriterierne for hvilke gravmæler, der skulle bevares, så det ikke længere kun var de egentlige kunstværker eller gravmæler over samfundets fortjenstfulde personer, men også gravminder, der havde en bredere kunst- eller kulturhistorisk interesse. Det blev overdraget til landets kulturhistoriske museer at virke som sagkyndige i udpegningen. At lade dette registreringsarbejde gå hånd i hånd med en uddybning af vor viden om danske kirkegårde blev et hovedmotiv for en landsdækkende undersøgelse, som tolv danske museer iværksatte i 1990-91. Mere konkret var målet at følge dødens kulturelle udtryk i de ydre handlinger og deres sammensathed af skik og brug, tro og verdensopfattelse, i det sociale rum, i hjemmet, i kirken og ude på kirkegården. Når vægten blev lagt på forholdene på landet skyldes det bl.a., at de store bykirkegårde med deres stildannende gravmæler hidtil havde stået i forgrunden. Dernæst blev perioden 1780-1990 valgt, fordi den dækker det tidsrum, hvor hovedtrækkene i det mønster, vi kender i dag, blev dannet.

Det materiale, som den kulturhistoriske oversigt bygger på, stammer i hovedsagen fra de tolv museers undersøgelsesprojekt. Museerne var udvalgt så de tilsammen dækkede Danmarks hovedregioner, fra Bornholm til Vestkysten, fra Sønderjylland til Nordjylland. Hvert museum udtog op til tre landsogne, hvor kirkegårdens indretning og begravelsskikke blev belyst i perioden 1780-1990. Deres lokalt indsamlede dokumentation og undersøgelser dækker i første række tiden



fra ca. 1930 og frem, mens de ældre forhold er belyst i de centrale arkiver og samlinger. En hovedkilde har her været Nationalmuseets spørgeliste nr. 18 om Død og Begravelser, der udsendtes fra 1953 og fortrinsvis belyser tiden fra 1800-tallets slutning og begyndelsen af 1900.

Forklaringerne er søgt i trosgrundlaget: i opbruddet fra det gudhengivne, skæbnetro verdensbillede, som i løbet af 1800-tallet blev afløst af det rationelle og objektivitetssøgende, naturvidenskabelige verdensbillede. Opbruddet er uløseligt knyttet til lige så drastiske ændringer af de sociale og økonomiske strukturer. De blev indvarslet i slutningen af 1700-årene af den franske revolution og den frembrydende industrialisme. Dermed blev den enkelte gradvist løsrevet fra de tætte lokale bånd til slægt, naboskab og lav og fra det hierarkiske standssamfund. Han blev fri til at efterstræbe idealerne om demokrati, selvbestemmelse og ansvarlighed, mens de gamle



Det sidste opslag i en serie folde-ud-billeder fra 1850'erne viser, at selv det smukke unge par står med deres knokkelben på gravens rand. De bør besinde sig på deres dødelighed og ikke hengive sig blindt til livets lyst og last. (Dansk Folkemindesamling)

lokaltbundne netværk lidt efter lidt blev løsnet. Også bønderne blev inddraget i industrialismens markedsøkonomi og stigende specialisering og tilegnede sig betydelige dele af den. I kølvandet efter den moderne individualisme mistede begrebet Gud sin absolutte autoritet, og tro blev en privatsag. Men som bl.a. Durkheim påpegede, medførte dette ikke, at det religiøse fællesskab forsvandt; i stedet måtte den absolutte overmagt søges i det dennesidige. Det blev den enestående person og dennes udfoldelse, som den moderne individualisme dyrkede, og som de religiøse følelser tillagde »riget, magten og æren«. Over hele Europa blev de indgribende ændringer båret frem af to 1700-tals strømninger: oplysningstiden med dens fornuftsprægede indgang og romantikken med dens følelsesfulde søgen tilbage til det oprindelige i natur og menneske. De var begge frigjort fra den århundredgamle religiøse dominans, og man kan sige, at deres fællesnævner er humanismen.

Analysen af, hvordan dette opbrud blev udmøntet i dødens skik og brug, er udført ud fra van Genneps begreb om overgangsritualet med dets tre stadier: udskillelse, mellemfase-transition og optagelse. At fuldføre en hæderlig begravelse var betingelsen for, at den afdøde kom godt over i den anden verden uden at skulle hjemsege det nære samfund som genganger, og at dette på sin side kunne genoprette ordenen efter tabet. Endvidere hjalp begreberne om tabu og urenhed til at give indsigt. De lagde så at sige en beskyttende ring om det farlige og det hellige, der blev nærværende i overgangen. Endelig har Ariès' teorier om, hvordan holdningen til døden i løbet af de sidste tre århundreder ændredes, afdækket sammenhænge med gudsforhold og familiemønstre. Fra 1700-tallet og videre op gennem 1800-årene følger han med et væld af detaljer, hvordan holdningen går fra »min død«, en fortrothed med døden og den anden verden, over »din død«, hvor sorgen over tabet og minderne bliver centrum, til 1900-tallet, hvor gruen for ens egen død må fortrænges i »den forbudte død«.

For at skabe overblik over ændringsforløbet fra 1780-1990 blev der opstillet fire stadier. De skulle som konstruktions-tegninger over, hvor udødeligheden søges, virke som en periodemæssig ramme for udviklingen af begravelsesskikke og kirkegårde i alle deres aspekter. De skematiske overskrifter lyder:

1780-1850: Romantikkens panteistiske tro på alnaturen.

1850-1920: Nationen og historien er målet for de fortjente borgers udødelighed.

1920-1980: Positivismen og nihilismen tillægger intetheden



eller højt naturens cyklus en mulig evighed.

1980-1990: Udfoldelsen af det enestående selv lever videre i minderne.

Den kulturhistoriske undersøgelse af forløbet hos »almindelige« mennesker på landet har – som ventet – nuanceret disse fire perioder, der netop var formuleret over de førende lags kultur. På landet betød treklangen af nærhed til det lokale samfund, til døden som et led i næringsvejen og til mere trofast kirkelighed, at ændringerne gennemgående slog senere igennem end i byerne, og de blev heller ikke drevet så vidt. F.eks. forblev trosfornægttere lidt af et særsyn på landet, og ligbrændingen blev først alment godtaget omkring 1970, ca. 50 år senere end i byerne. Den brød både med hævdvundne kristne traditioner og virkede som et effektivt skjul af forgængelighed og forrådnelse. Især hos det selvbevidste lag af gårdejere kunne man til gengæld holde fast i de gamle traditioner frem til slutningen af det 20. århundrede. Det var et tegn på, at familien stadig levede op til slægtens fortrin, når man holdt udsyngning fra hjemmet og efter højtiden i kirken gav et flot kaffebord, hvor mindesamværet gerne talte omkring 100 gæster. Også familiens gamle, omfangsrige gårdgravsted på kirkegården skulle helst bevares. De oplyste og romantiske former, der bl.a. ses i de nye opretstående gravmæler, der taler om sjælens udfrielse i »de dødes have«, kom på landet både senere og i en mere overfladisk form.

Fra ca. 1850 begyndte vævet af tro og overtro at smuldre, og omkring 1900 mistede gengangerfrygten og helvedesangsten sit tag. I 1880'erne blev udstyret ved begravelsen, der stadig helst skulle være et lystigt gilde med beruselse, også mere og mere borgerligt præget. Det sås i den righoldigere menu på



Udsyngning fra hjemmet på en slægtsgård i Løjt Kloster, ved Aabenraa, 1988. Kisten bæres ud, mens en stor del af følget ser til.

Tilhører Aabenraa Museum.

fersk kød, i de gennemførte sorte dragter, ligvogne og i pyn-ten af grønt og blomster. Dette indebar, at begravelsens indhold endeligt blev forskudt fra en langstrakt trosbaseret overgang til et kortvarigt forløb, hvor udskillelse, mellempriode og optagelse kom til at gå i ét, og den sociale side – sorgen og minderne – trådte i forgrunden. 1900-tallets udjævnende demokratiske former førte denne indskrænkning og fortrængning videre, sørgetiden bortfaldt, og alt det ydre, der minde om forgængeligheden, som den sorte farve eller den rå jord, forsvandt eller blev skjult. Den mest udtalte fortrængning i ligbrænding og anonyme plænebegravelser forblev dog ret meningsløse på landet indtil ca. 1980. Først ved den tid kunne en stille begravelse uden mindesamvær godtages på landet, og højtideligheden var dermed rykket fra at være livets største fest ned til at være en af de mindste. Dyrkelsen af det personlige udtryk fra 1980'erne nåede langt fra så ekstreme former på landet som i byen – måske lige bortset fra børnebegravelserne.

I stedet for at uddybe resuméet med flere detaljer om de enkelte led i begravelsen som overgangsritual vil jeg her sætte ændringsforløbet i relief ved at udvælge et par enkeltheder. Ved at fremdrage to grupper, som ikke udgør kernen i samfundet, kan det almene tegnes med skarpere kontraster og perspektivere tendenser i tiden omkring år 2000.

Børnebegravelser, især begravelserne af småbørn, gjorde man i ældre tid ikke meget ud af. Selv hos velstående bønder mødte kun de nærmeste, og jordefærden gik enkelt for sig uden den vanlige storstående beværtning. I det lille ligfølge blev barnekisten blot båret af en karl, der måske havde bundet et særligt lighåndklæde over skulderen, så kisten hvilede heri. Ved den sjælerringning, der i visse egne varslede dødsfaldet, var tiden afkortet, og også den efterfølgende sørgetid blev i højere stand forkortet til en fjerdedel af sørgeåret. Ofte blev disse småbørn begravet uden for gård- eller familiegravstedet; de blev jordfæstet i særlige børnerækker med halv fredningstid, eller de blev simpelthen lagt i rækkerne for de fattige, hvor fornyelse ikke fandt sted. Til gengæld blev det uskyldige barns særstilling markeret ved, at det blev lagt i jorden iført en sejrskrone eller jomfrukrans, gerne af levende eller kunstige blomster. Den gav barnet tilsagn om et fuldbyrdet liv, der gjorde det værdigt til optagelse i himlen og dermed også beskyttede mod gengangeri. Selv om man naturligvis sørgede over disse småbørn, tog man også deres dødsfald med en vis nøgternhed. Den var ikke kun begrundet i den højere dødelighed og en ofte stram økonomi for en børnerig familie. Til tidens tiltro til en gammeltestamentlig



Gud og en udpræget skæbnetro hørte, at den enkelte blev opfattet som et led i en kæde, der både rakte mange slægtled bagud og fremad. Den enkelte lod sig med andre ord erstatte, og dåben, den religiøse indvielse til Gud, var indtil slutningen af 1700-tallet afgørende for, om barnet blev jordfæstet i indviet jord.

Ved årtusindskiftet, hvor det naturvidenskabelige verdensbillede forlængst er knæsat, udvides opfattelsen af, hvornår barnet er et fuldgyldigt menneske, stadig. Man kan gå flere stadier bagud i fostertilstanden og dog give et sådant barn en ordentlig begravelse i indviet jord. Grænsen drages ikke længere ved det fuldbårne barn. Det er hensynet til forældrenes og andre næres sorgbearbejdning, der er afgørende, og at selv dødfødte eller for tidligt fødte kan opfattes som elskede, umistelige personer, fremgår af en del dødsannoncer og af initiativer til at oprette gravsteder for aborter. Når disse små



Mindetavle over en tre måneders dreng død 1779 i Kolstrup ved Aabenraa. Tavlen danner baggrund for den sejrskrone, der havde smykket kisten. Tilhører Aabenraa Museum.

Sørgeskørt fra Samsø. Det var syet til formålet og lod kun en smal sprække være åben til at se ud af. Således tildækkede fulgte de nærmeste kvinder liget til graven op i 1870'erne. Tilhører Nationalmuseet.





mennesker sammen med børn og unge i nutiden får de store begravelser, noget som tidligere kun blev kernen af bønder til del – dvs. dem, der havde opnået et »udlevet liv« – kan det fortolkes ved, at det evige liv netop søges i en dyrkelse af ungdommen og individets udfoldelse. Forhåbningerne sættes til børnene; det er dem, der skal bære de ældres liv videre i minderne. Det er ikke længere alderdommen, der æres, men det nye, der eftertragtes. Forfædrene, de forudgående led i kæden, udgør ikke de vigtigste forbilleder. I dag er det snarere voksne, der går i børnetøj, end – som i ældre tid – børn, der blev iført voksentøj.

Den tro på et liv efter døden, der kunne gå i spænd med det oplyste, naturvidenskabelige verdensbillede, var en græsk inspireret forestilling om, at sjælen straks ved døden blev frigjort fra kroppen for at forene sig med evigheden i himlen eller i alnaturen. Den tog form i den tidlige romantik og blev afspejlet i, at tidens gravmæler ikke længere skulle være låg over den sovende i graven, men i stedet opretstående og forsynet med et forsonende dødsudtryk, der lå langt fra de knogler og kranier, der tidligere manede om død og forrådnelse. Herefter udviskes gennem 1800-tallet forestillingen om en mellempriode, hvor man frygtede, at den døde kunne drage andre med over, og hvor han i sørgeåret kom tilbage på særlige tidspunkter. Først, når dette var ovre, overgik omsorgen for den døde til den fælles pleje af de bortgåede på de højtider i året, hvor man ventede de døde, der ellers førte deres eget liv under kirkegårdsjorden, tilbage. Da denne trosramme blev udvisket, mistede overgangen sin betydning. Men indtil da havde frygten for den døde og gengangere gjort liget og alt, hvad det berørte urent; man måtte beskytte sig ved at afskærme det i ligstuen og med et utal af fysiske værn mod hjem søgelse.

Dem, der kom i tættest berøring med liget, var kvinderne, der både vaskede og klædte det. Samtidig var det også dem, der i den ydre adfærd sørgede dybest. Indtil ca. 1850-80 fulgte kvinderne på landet liget indhyllet i kapper, skørter eller forklæder over hovedet eller i fodlange slag, de såkaldte »regenklæder«. Og med det samme dække, hvor de lige kunne skimte ud, sad de på søndagene efter begravelsen foroverbøjede eller knælende for sig på de forreste kirkestole. Ikke alene kunne de være besmittede af ligets urenhed; men i et mandsdomineret samfund bærer kvinderne på en underliggende urenhed – en fare, der er forbundet med, at hun som en fremmed fører noget fra sin fars hus med over i sin ægte-mands hjem. Denne urenhed, der også har rod i Bibelens ord, kommer frem i de kritiske overgange med farlige dobbelte



tilhørsforhold som ved dødsfald, fødsel og menstruation. Derfor måtte kvinden dækkes til, og derfor var hun i sin sørgeskik mere afsondret fra det almindelige liv end mændene. Det var enken, der kunne bære sørgedragt resten af livet, ikke enkemanden. Det meste af denne afskærmning af kvinderne i sørgetiden faldt bort, da den oplyste dødsopfattelse vandt frem. Omkring 1900 mistede begrebet om urenhed og fare ved kvinden sit grundlag, og kun i de øverste kredse om kongehuset adskilte kvinderne sig stadig ved at sørge med slør for ansigtet. I stedet betød kvinders nye adgang til arbejdsmarkedet en større ligestilling, og allerede tidligt i 1900-tallet kunne kvinder tage del som bærere – ligesom de med tiden kan blive præster.

Da man omkring 1800 begyndte at fjerne gravstederne fra kirkebygningen, løsnedes samtidigt forankringen i det fælles trosgrundlag. Op mod 1900 blev troen på et efterliv så anfægtet, at spørgsmålet blev et rent privat anliggende. Under dette ændringsforløb gik reformer af begravelsespladserne som en bølge over hele Europa fra sidst i 1700-årene og frem i 1800-årene. De banebrydende skridt blev taget i Frankrig og snart efter i det habsburgske Østrig-Ungarn samt i Tysklands mange fyrstendømmer. Ideelt skulle kirkegårdene omlægges til tænksomme mindehaver efter romantisk mønster, men i almindelighed blev det kun et ydre skær i form af allé-træer og opretstående monumenter, der slog igennem. Bestemmelserne blev i stedet den nye hygiejniske indsigt, der krævede begravelsespladsen lagt uden for kirken og uden for de stærkt voksende byer, hvor smittefaren allerede var forøget af den tætte bebyggelse. Hygiejnen fordrede en planeret og gennemreguleret begravelsesplads, hvor de ensartede gravsteder i snorlige rækker kunne sikre overholdelsen af gravfreden, og samtidig tilgodeså planen både pladsøkonomien og de nye lighedsideal.

Sydligt og nordligt udsnit af kort over Gelsted Kirkegård på Nordvestfyn, 1817. Her er henholdsvis afmærket fire-mands pladser for sognets husmænd og mod syd seks-mands pladser for gårdmændene. Begge er fordelt på landsbyer, mens sognets fattige har fået rækkebegravelser i det svagt rosa stykke. Tilhører Landsarkivet for Fyn.





I Danmark blev de nye tanker formidlet af den tyskorienterede inderkreds i og omkring regeringen med brødrene Reventlow og A.P. Bernstorff. Som andre af de omfattende reformer omkring 1800 udbredtes de til almuen på landet gennem et hierarki af myndigheder, gennem forordningen af 1805, et ministerielt cirkulære i 1813 og dernæst af bisper, provster og præster samt lokale kirkeejere – som f.eks. Ludwig Reventlow, der på sit gods Brahetrolleborg blandt andre dybtgående reformer også omlagde kirkegården med blomstrende buske før 1800. Selv om eliten kendte de engelske landskabshaver ved selvsyn, blev det i høj grad tyske kirkegårdsplaner, og specielt kirkegården i Dessau fra 1787, som med sin enkle korsform, omkranset af alléer, blev mønster for de danske »assistenskirkegårde«, der blev anlagt uden for byerne efter 1805.

På landet måtte kirkegårdsreguleringerne foregå under hensyn til de hævdvunde rettigheder for ejendomsbegravelser, og mange steder tog de form af en udskiftning af jorden til sognets gårde og husmandssteder, der igen blev fordelt geografisk på de enkelte landsbyer. Til forskel fra gængse antagelser viser hidtil uudnyttede kilder, at de tidligste reguleringer foregik jævnsides med byernes anlæg af assistenskirkegårde. I foregangsområder som Sønderjylland og Fyn skete det fra slutningen af 1700-tallet til ca. 1830. Et par tiår senere, omkring 1850-60, var omlægning og forskønnelse med træer blevet normen på de frugtbare jorde øst for den jyske højderyg. Derimod haltede de udbredte hedegne vest for højderyggen og i Nordjylland, som i havekulturen iøvrigt, endnu et halvt århundrede efter, dvs. til omkring år 1900.

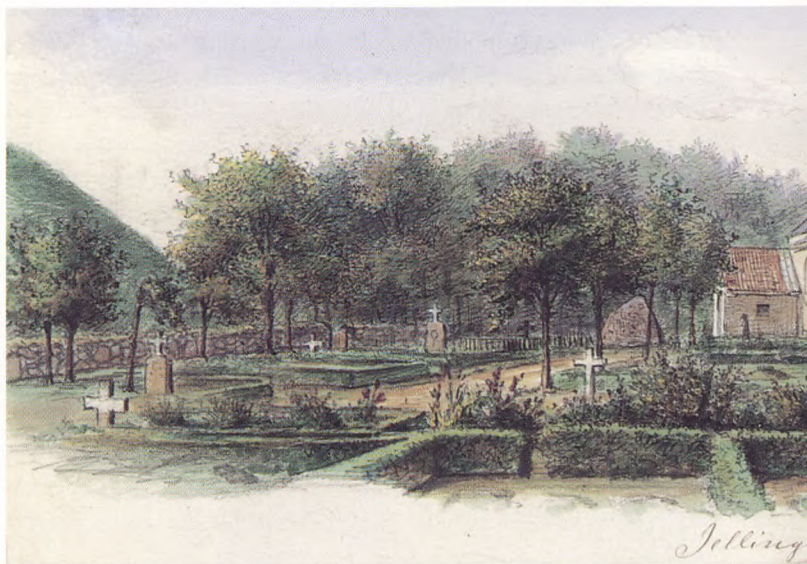
På landet blev idealet om jævnbyrdige rækkebegravelser ligesom i byerne blødt op, så i det mindste ægtefæller fik plads ved siden af hinanden. Gravstederne kunne nu erhverves for en lang årrække, ja til evig tid, kun i fattighjørnet mod nord lå man fortsat på rad og række. Ejendomsgravstedernes størrelse blev et symbol på velstanden, og især i egne som Sønderjylland og Bornholm kunne de nå et kolossalt omfang. I Sønderjylland byggede de nye kirkegårdsplaner ofte videre på ejendomsbegravelser tilbage til 16-1700-årene. Her kom netværket af gravsteder til at afspejle de forskellige brugstørrelser, mens størrelsen blev mere ens i egne, hvor bondens stilling havde været mindre selvstændig eller jorden mere mager.

I de »mørke« egne af Jylland henlå kirkegårdene indtil et stykke op i 1900-tallet græsdede og hvælvet af tuer, uden anden pynt end et par spredte gravminder og ingen eller få forblæste træer. Kirkegårdene i det federe Østdanmark var

derimod med regulering og træplantning omdannet til de dødes mindehaver. Tuerne blev tilklappet som regulære, firkantede eller runde højbede, ofte omkranset af en fast kant eller vækster som buksbom. Jorden blev rensset, drysset med sand og prydet med en rose eller andre blomsterplanter, og der blev rejst et gravminde, gerne af malet træ, støbe- eller smedejern. På landet blev den trofaste kirkelighed afspejlet ved, at traditionen for at sætte kors overalt blev videreført, og den prægede hovedparten af 1800-tallets nye opretstående gravminder. De ældre gravminder, der som gravtræer og rammer strakte sig over hele kistepladsen, blev dog i visse egne først opgivet sidst i 1800-årene. Romantikkens nyklassicistiske formsprog med urner, obelisker, sommerfugle og håndtryk blev overtaget som en ydre form i samspil med traditionelle kristne symboler som tro, håb og kærlighed. Landsbykirkegårdenes jævne gravminder blev indtil slutningen af 1800-tallet udført som en art folkekunst af lokale træhåndværkere eller smede. Deres produktion kunne præge omegnen i et halvt århundrede, som det ses f.eks. i de sydfynske trægravmæler eller på Glud-egnens smedejernsmonumenter. Med den stigende velstand og nogle teknologiske landvindinger i stenhuggeriet trængte stengravminder dernæst op mod år 1900 ud på landsbykirkegårdene. De fulgte i deres klassicistiske stil nøje den europæiske mode, og de vidnede sammen med jernstakitterne om de bedrestillede formåen. Dermed blev gravstederne med deres varierende størrelser og udformning et alsidigt spejl af sognets sociale struktur, af de stadigt skarpere skel og af de nye trosforestillinger.

Magnus Petersen, Jelling Kirkegård 1878. Den er planeret og reguleret, der er plantet træer, og tuegrave-  
ne er skrumpet ind til afrundede høje. Der ses flere hegn af hække eller smedejern, og enkelte højere monumenter mellem de lave.

Tilhører Det Kongelige Bibliotek, Billedsamlingen.





Ved samme tid svandt den gamle overtro om kirkegårdsjorden, og den ret frie færdsel afløses endeligt af en stille ærefrygtighed, hvor plejen af minderne omslutter både gravsten og dødeben med en ny urørlighed.

Hermed er det mønster for kirkegårdsindretning dannet, som har været den kulturelle model i hele 1900-tallet. Det gælder også selv om afgørende nyskabelser som skovkirkegårde, ligbrænding og anonyme fællesgrave kom til. Efter 1922-loven og især i årene 1940-70 gennemgik de fleste landsbykirkegårde udjævnende reguleringer, der med deres fælles hække og begrænsning af gravmindehøjde tilførte stedet en demokratisk, grøn helhed. Den satte ikke alene troens udtryk i skygge, men hele usikkerheden om et efterliv, og da plejen samtidig overgik fra de private til en rationel og standardiseret professionel drift, førte det over i en grusdækket, næsten intetsigende pænhed. Det indadvendte private kom til udtryk i gravsten, hvor f.eks. mor eller far er det eneste udsagn, måske med lidt opmuntrende træk fra hverdagen som et par gråspurve. Fra ca. 1970-80 sås en stigende bevidsthed om sorgarbejdets betydning, hvor kirkegården fik tilført både nye personlige gravmæler og anlæg, hvor blomstring og løvfald anslår et livstema. Dette gik hånd i hånd med en forstærket individualisme med nyreligiøse tendenser.

Et sideordnet tema i fremstillingen af skikkene omkring død og begravelse har været spørgsmålet om egnspræg, og om hvorvidt der findes danske særtræk. Gennemgående har vi i Danmark været ca. 30-50 år forud for vores nærmeste naboer i Tyskland, Norge og Sverige, når det gælder optagelsen af



den nye tids oplyste tanke og skik på landet. Gamle trosbase-rede skikke som at holde vågenat med dans, de rituelle skå-ler for den døde og megen varselstagning gik i Danmark tid-ligt i opløsning. I Tyskland har man f.eks. helt op omkring 2000 bevaret f.eks. den sorte højtidsfarve og det at sætte den nykastede grav op i en høj rektangulær tue med et sort mid-lertidigt kors på. Hvordan man kan forklare dette er lidt uklart. Mest nærliggende forekommer den folkelige oplys-ning, især gennem folkehøjskolerne, som kom til at gå så lyk-keligt i spænd med andelstidens opgangstid for landbruget. Ser man på kirkegårde, går det væsentligste skel i Europa mellem de nordlige protestantiske områder og de centrale og sydlige dele, der overvejende er katolske eller ortodokse. Her har den ubrudte tradition for forbøn ved gravene med kors, vievand, lys og undertiden dødemåltider gjort, at den synlige kiste eller sarkofag som den dødes hus er blevet det nødven-



Brejning Kirkegård på Tåsinge, fotograferet 1925 af Georg Georgsen. Selv på de mere velordnede østdanske kirkegårde var stierne mellem rækkerne ofte ikke mere end en fodsbredde, og indhegningen varierede med gravstedejernes smag og formåen. Mange velordnede tuegrave savner stadig et gravmæle. Tilhører Landbohøjskolen.



dige kendemærke. De fungerer ligesom kisteattrapper ved dødsmesser. Gravstederne er formet som stensarkofager, der står i tætte rækker og dækker ofte over familiebegavelser i flere etager under jorden. De findes i mangfoldige varianter, lige fra enkle gravrammer om kistepladsen over småkapeller med flere kister over hinanden til de velkendte etagebebyggelser, hvor hver plads ofte udgør en familiebegavelse; her er benhuse en forudsætning. I de nordiske lande med Nordtyskland bliver normen efter 1800-tallets reguleringer i langt højere grad en jordfæstelse, der dækkes af grønne bede som en personlig mindehave. Den romantiske natur er forbilledet, mens de sydlige kirkegårde tager sig ud som fremmedartede stenhaver – nogle vil sige – ørkener. Som noget typisk for danske kirkegårde i 1900-tallet falder også det tætte net af ensartede grønne hække i øjnene. Dertil kommer forkærligheden for natursten, der har rod i den folkelige nationalromantik.

Undervejs er der gentagne gange blevet peget på et hovedskel mellem det frugtbare Østdanmark og de langt mere konservative hedeegne vest for den jyske højderyg og i det nordlige Jylland. Især på kirkegårdene er der tale om en betragtelig tidsforskydning på næsten hundrede år, før de oplyste reformer slår igennem. I øvrigt er det især øst for højderyggen, at brugen af stillingsbetegnelser vandt fodfæste – måske som en efterklang af ældre tiders udpræget klassesdelte landbosamfund. Vedvarende og tydelige egnspræg fandtes fortrinsvis i velstillede egne som Sønderjylland, Bornholm og Amager, men også på Sydfyn. Særligt udtalt er traditionens sejlivethed i Vestsønderjylland, hvor alt fra varselstagning, bydemænd, sørgedragt til opretholdelse af ejendomsgravsteder og midlertidige trækors holdt ved flere tiår længere end i det øvrige Danmark. Også andre enklaver som Lyø har bevaret en del relikartede træk, som bl.a. brugen af bårklæde. Langs den jyske vestkyst sætter den bidende, saltholdige vind stadig sit tydelige mærke på kirkegårdsindretningen. Velkendte er de hvidmalede beskyttende stakitter om gravstederne, der især karakteriserer de træløse kirkegårde syd for Lemvig. Sammenfattende ændrer disse skel dog ikke på, at hovedmønstret blev dannet i et ensartet forløb. I løbet af 1900-tallet skrumper skellene stort set ind til en fælles afstand mellem land og by.

1. Artiklen er en sammenfatning af min bog: Kragh, Birgitte: *Til jord skal du blive ... Dødens og begravelsens kulturhistorie i Danmark 1780-1990*, Aabenraa 2004, udgivet af Sønderjyllands Amt og Aabenraa Museum. Henvisninger findes heri.

# Bogliste

Nedenstående liste over bøger, udgivet indenfor de seneste 5 år, er tænkt som inspiration til yderligere fordybelse i emnet. Listen er ikke komplet, og bestyrelsen modtager gerne bogtitler til næste nummer af årsskriftet

- Ahklo, Åsa Klintborg: *Mellan trädskrans och minneslund, svensk kyrkogårdsarkitektur i utveckling 1940-1990.* Movium, 2001
- Gustavsson, Anders *Gravstenar i Norge og Sverige som symboler för känslor, tankar och idéer i vår egen tid. En tiltagende individualitet under 1900-talet?* Novus Forlag, Oslo 2003.
- Tidsskriftet Hikuin *Middelalderens kirkegårde. Arkæologi og antropologi - indsigt og udsyn. Nr 27, 2002*
- Jacobsen, Michael Hviid *Dødens mosaik – en sociologi om det unævnelige.* Gyldendal 2001
- Jensen, Johan Fjord *Vest for paradiset, begravelsespladsernes natur,* Gyldendal, 2002.
- Kirkeministeriet *Kirker og kirkegårde – en vejledning for menighedsråd.* Kirkeministeriet, 2001
- Kragh, Birgitte: *Til jord skal du blive... Dødens og begravelsens kulturhistorie i Danmark 1780 – 1990.*  
Er udgivet i samarbejde med Aabenraa Museum af Museumsrådet for Sønderjyllands Amt, nr. 9, 2004.
- Kryger, Karin *Tranquebar: Kirkegårde og gravminer; med personallistoriske noter ved Knud Heiberg redigeret af Karin Kryger.* Kunstakademiets Arkitektskoles Forlag, 2002



- Larsen, Hans                    *Hvem ligger hvor - Ture på Københavnske kirkegårde*  
Politikens Forlag, 2001
- Schrøder, Jørgen                *Historier fra Assistens. En kulturhistorisk billedbog.*  
Holckenfelts Forlag, 2003
- Sommer, Anne Louise:        *De dødes haver - Den moderne storbykirkegård.* Syddansk Universitetsforlag, Odense 2003
- Stilling, Niels Peter:         *Politikens bog om Danmarks Kirker.*  
Politikens forlag, 2000.
- Wiggen, Geir                    *Quando corpus morietur ... Dødsannoncer i Norge gjennom det 20. hundreåret.* Novus Forlag, Oslo 2000
- Worpole, Ken                    *Last Landscapes: The architecture of the cemetery in the West.*  
Reaktion Books, London, 2003
- Wulff, Tabita                    *Den sidste have.* Thaning & Appel, 2000.

# Foreningen for Kirkegårdskultur

## Foreningens formål

Foreningen for kirkegårdskulturs formål er at virke for, at kirkegårdens æstetiske, kulturhistoriske og landskabelige værdier bevares og udvikles således, at kirkegårdene fremtræder som værdige begravelsespladser.

## Aktiviteter

Foreningens formål søges bl.a. opnået ved:  
udgivelse af årsskriftet "Kirkegårdskultur", der sendes til alle medlemmer  
udgivelse af pjecer og andre publikationer, der omhandler kirkegårdens forhold  
afholdelse af foredrag og temadage samt ekskursioner i hele landet

Desuden arbejder foreningen over for myndighederne for en formålstjenlig planlægning og lovgivning vedrørende kirkegårdsområdet og kirkernes omgivelser, samt over for almenheden at skabe interesse og forståelse herfor, da kirkegårdene er en vigtig del af vores kulturarv.

I samfundet sker der hele tiden en udvikling, der påvirker gravskikke og kirkegårdenes udseende. Foreningen for Kirkegårdskultur arbejder for at påvise og fastholde de kulturhistoriske værdier på kirkegårdene, således at disse ikke udsættes for voldsomme og modeprægede omlægninger, og at de nødvendige ændringer indpasses i en værdig sammenhæng.



## Kontingent

Kontingent for enkeltmedlemmer udgør kr. 185,- pr. år.

## Yderligere oplysninger og indmeldelse

Yderligere oplysninger om foreningen kan fås ved henvendelse til foreningens kasserer eller formand. Indmeldelse kan ske ved henvendelse til foreningens kasserer.

## Seminar om gravminder

I dagene 30. - 31. oktober 2005 afholder Foreningen for Kirkegårdskultur et seminar om gravminder på Kerteminde Højskole. Gennem en lang række indlæg af brugere og en bredt sammensat gruppe af fagfolk, gives en kritisk belysning af gravmindekulturen, og muligheden for at påvirke en kvalitativ udvikling af gravmindekulturen sættes til debat.

Fokus vil være på det samlede gravminde. Det vil sige monument, den omgivende beplantning, hele begravelsespladsen samt den større (samfundsmæssige) sammenhæng som gravmindet indgår i. Emnet søges derfor belyst fra både etiske, æstetiske, materiale-mæssige, håndværksmæssige, funktionelle, kunstneriske og historiske synsvinkler.

Nærmere information om seminaret vil blive annonceret i foråret 2005.

## Bestyrelsen pr. 2. juni 2004

Formand:	Provst Leif Arffmann Bøgevang 15, 7100 Vejle	tlf. 75 82 31 39
Næstformand:	Landskabsarkitekt Mette Fauerskov Møller & Fauerskov Landskabsarkitekter ApS Skt. Pauls Kirkeplads 9 B, 8000 Århus C	tlf. 86 12 16 66
Kasserer:	Stenhuggermester Rudi Larsen Bavnehøj Allé 38, 2450 København SV	tlf. 33 21 47 81 fax 33 21 20 50
Sekretær:	Museumsinspektør Birgitte Kragh Lindsnakkevej 3 C, 6200 Aabenraa	tlf. 74 62 53 08
	Landskabsarkitekt Charlotte Skibsted Løjesøvej 13, 3670 Veksø	tlf. 47 17 02 16 mobil 40 32 66 59
	Sognepræst Elof Westergaard Græmvej 2 Husby, 6990 Ulfborg	tlf. 97 49 51 08
	Lektor Eva Møller, Jomsborgvej 23, 3650 Ølstykke.	tlf. 47 17 43 55 fax 47 17 43 57
<i>Oldermand for Stenhuggerlauget</i>	Hans Broch Mikkelsen Odensevej 52, 5800 Nyborg	tlf. 65 36 23 01
Suppleanter:	Steen Jensen N.A. Christensensvej 41, 7900 Nykøbing M	tlf. 97 72 28 17
	Kirkegårdsleder Elisabeth Hess Thaysen Kaalundsvej 33 B, 3520 Farum	tlf. 44 95 21 69 fax 44 95 25 69





