

Kirkegårdskultur 1992



Kirkegårdskultur

1992

FORENINGEN FOR KIRKEGÅRDSKULTUR

FORENINGEN FOR KIRKEGÅRDSKULTUR

Formand: Mette Madsen
Blegdalsparken 53, 9000 Aalborg
Tlf. 98 18 78 03

Næstformand: Leif Arffmann
Bøgevang 15, 7100 Vejle
Tlf. 75 82 31 39

Sekretær: Hans Larsen
Degneparken 12, 5800 Ringø
Tlf. 62 62 23 82, 62 62 15 05

Kasserer og
ekspedition: Henning Lektonen
St. Gråbrødrestrede 12, 4000 Roskilde
Tlf. 42 35 68 05
Giro 8 01 19 15

Redaktør: Axel Andersen
Ørnevej 1, 2630 Tåstrup
Tlf. 42 99 26 19

Redaktionsudvalg:
Leif Arffmann, Birgitte Foghmoes, Gunver Vestergaard, Morten Falmer-Nielsen, Axel Andersen.

Tryk og layout: Jelling bogtrykkeri as.

Forsidemotiv: Mariebjerg Kirkegård. Foto: B. Falmer-Nielsen.

Indholdsfortegnelse

Leif Arffmann <i>Forord</i>	7
Morten Falmer-Nielsen <i>Ordrup kirkegård 100 år</i>	9
Gunver Vestergaard <i>Den moderne kirkegård</i>	35
Mogens Andersen <i>Kirkegården under forandring</i>	43
Hanne Sigismund Nielsen <i>Begravelsesformer i det antikke Rom</i>	55
Suzanne Eben Ditlevsen <i>Det 20. århundredes kirkegård</i>	60
Flemming Tschuriloff og Axel Andersen <i>Københavns kirkegårdsforhold</i>	64

Forord

*Af Leif Arffmann, provst,
næstformand for Foreningen for Kirkegårdskultur*

Foreningen for Kirkegårdskultur har med dette årsskrift fornøjelsen at præsentere et nyt ansigt. Årsskriftet vil være et forsøg på at markere, hvor kirkegårdskulturens grænser befinder sig.

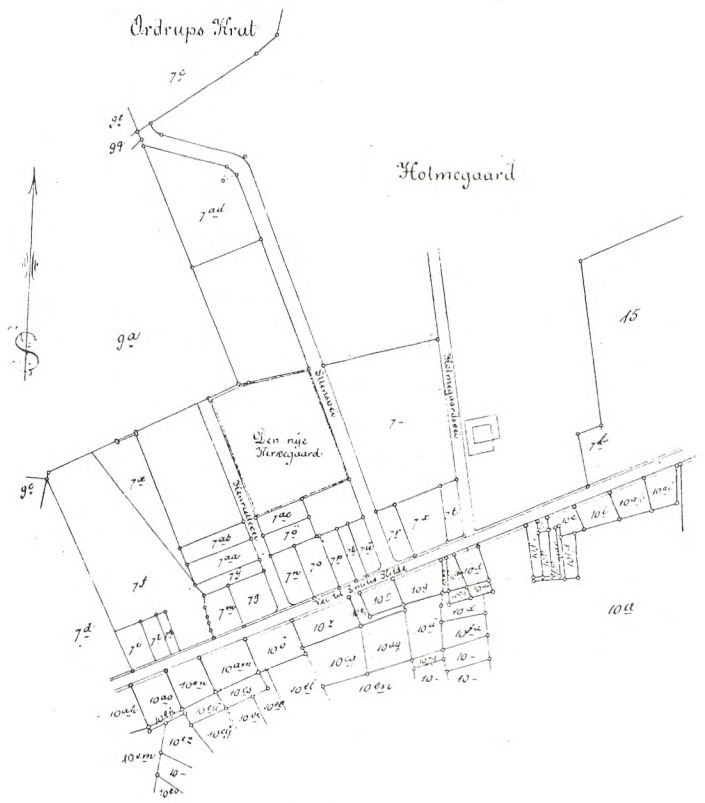
At vandre på en dansk kirkegård er at stifte bekendtskab med historie, arkitektur, teologi, filosofi, kunsthistorie, geologi, landskabsarkitektur, hortokultur o.s.v.

Det er således særdeles mange fagområder, der knytter sit tæt til begrebet kirkegårdskultur og dermed også er med til at forklare hvad dette begreb indeholder.

Kirkegårdskultur i dagens Danmark er just indeholdt i den overvejelse, at kirkegården kun kan beskrives, når der tages hensyn til den sammenhæng, der nu engang er vores som danskere i 1992. Det vil derfor være en misforstået indsnævring at tale om kirkegårde alene ud fra en økonomisk synsvinkel, selv om denne i mange tilfælde kan være ganske nyttig. Kirkegården er nemlig både en arbejdsplads og et "levende" kulturhistorisk værksted.

Derfor vil Foreningen for Kirkegårdskultur med årsskriftet 1992 pege på nogle af de tilgrænsende fag-områder, som kirkegårdskulturen inspireres af og er i vekselvirkning med. Dette gælder f. eks. den antikke historie og arkæologi, som Hanne Sigismund Nielsens artikel er udtryk for. Men en nutidig arkitektur-filosofisk overvejelse hører også med, således som Suzanne Eben Ditlevsens bidrag gør rede for. Sådanne overvejelser er i tiden løb sat sammen med landskabsarkitektoniske og plantemæssige forhold, som det fremgår af Morten Falmer-Nielsens fremstilling af Ordrup kirkegårds historie. Kirkegårde er blot ikke kun fortid. Derfor skal der også peges på nye kirkegårdsanlæg. Dette sker i Hans Jørgen Nielsens tanker om kirkegården i Skjoldhøj ved Århus. Årsskriftet indeholder også en oversigt om Københavns kirkegårdsforhold samt en landskabsarkitekts tanker om kirkegården både indenfor og udenfor kirkegårdsdiget.

I ord og billeder er der således på de følgende sider gjort et forsøg på at vandre omkring til mange af kirkegårdens hjørner og dermed skab interesse for dette væsentlige dansk stykke kultur.



Situationsplan
 vedrørende
 den nye Kirkegaard i Ordrup
 udfærdiget i Septbr 1891 af

H. Jørgensen

Landsinspektør
 Maalestoksforhold $\frac{1}{1000}$

Ordrup Kirkegård, Situationsplan, 1891, Den nye kirkegård.



Ordrup Kirkegård - 100 år

Af kirkegårdsinspektør Morten Falmer-Nielsen

Ordrup kirkegård er et af gartner G. N. Brandts livsværker. Gennem en menneskealder færdedes han på kirkegården, og den inspiration han hentede i "Brandts Have", overførte han i større målestok til kirkegården for til sidst at overføre sine tanker til Mariebjerg kirkegård, som han i 20'erne projekterede.

I hundredåret for kirkegårdens indvielse er der anledning til, at forsøge at analysere baggrunden for den påvirkning G. N. Brandt og Ordrup kirkegård har haft på den danske kirkegårdskultur.

Desværre er der kun levnet meget lidt arkivmateriale fra G. N. Brandts tid om Ordrup kirkegård til dokumentation for denne artikel.

Historie

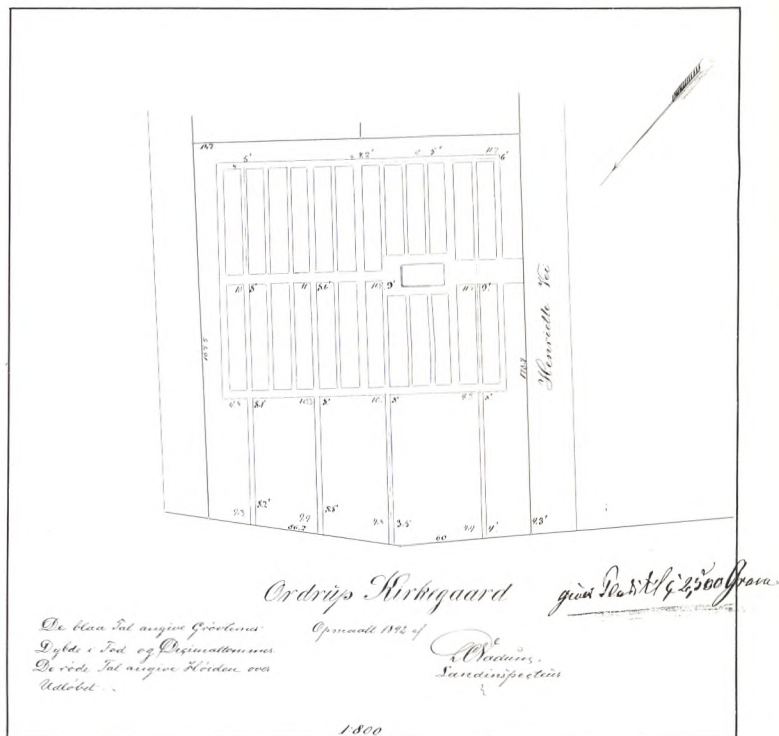
Fra 1870'erne begyndte en indgribende ændring af Gentofte kommune fra landsbysamfundet til villabykommune. I årene mod århundredeskiftet skete der en særlig stor befolkningsmæssig udvikling i Ordrup kvarteret.

De gamle gårdes jorder blev udstykket og flere veje fik navn efter gårdene.

Også i det kirkelige liv var der opbrud og i 1873 fik bydelen som den første sin egen kirke, nemlig Ordrup Kirke, og i 1891 udskiltes Ordrup som selvstændigt sogn fra den gamle landsbykirke i Gentofte by.

Behovet for en selvstændig kirkegård blev hurtigt åbenbart og 1. december 1890 erhvervede sognerådet af Holmegårdens jorder, de første 2 tdr. land til anlæg af en beskeden kommunal administreret begravelsesplads. Kirkegården anlagdes uden forbindelse med sognekirken, så at sige på en bar mark, og kirkegårdsudvalget brugte megen tid på at drøfte, hvorledes man skulle hegne arealerne og holde dem fri for generende ukrudt.

Ordrup kirkegårds første del, opmåling.



Den første del anlagdes på arealet mellem Henriettevej og Ellensvej i kirkegårdsens sydlige del. I 1892 blev Ordrup kirkegård taget i brug, idet den første begravelse fandt sted den 22. juli 1892 på afd. A nr. 1075 - 1100.

Her begravedes birkedommer Oldenburgs datter Magda.

Befolkningstallet steg og det viste sig hurtigt at kirkegården måtte udvides og man begyndte at opkøbe tilliggende arealer af flere omgange, indtil kirkegården i midten af 30'erne fik den nuværende størrelse på ca. 57.000 m².

I 1912 udvides der nord for den første del af kirkegården, og man anlagde straks gravsteder her på afdelingerne D og E.

1917 købtes arealerne øst for Ellensvej, hvorved denne bliver blind og indgår som en del af kirkegårdsens vejanlæg.

Der etableres et portparti ved adgangen til Ellensvej, og utallige henvendelser fra grundejere i omegnen om tildeling af nøgle til kirkegården tyder på, at dispositionen ikke har været lige populær.

Der foretages ikke nogen samlet planlægning af kirkegårdsens udvikling, men arealerne anlægges og tages i brug i takt med behovet for nye gravpladser.

På den første del af kirkegården opførtes et mindre kapel (lig-
hus), som til midten af 20'erne tjente som begravelseskapel
for sognet. Til sidst var forholdene dog så utilfredsstillende, at
kirkegårdsudvalget besluttede at søge opført et nyt kapel.

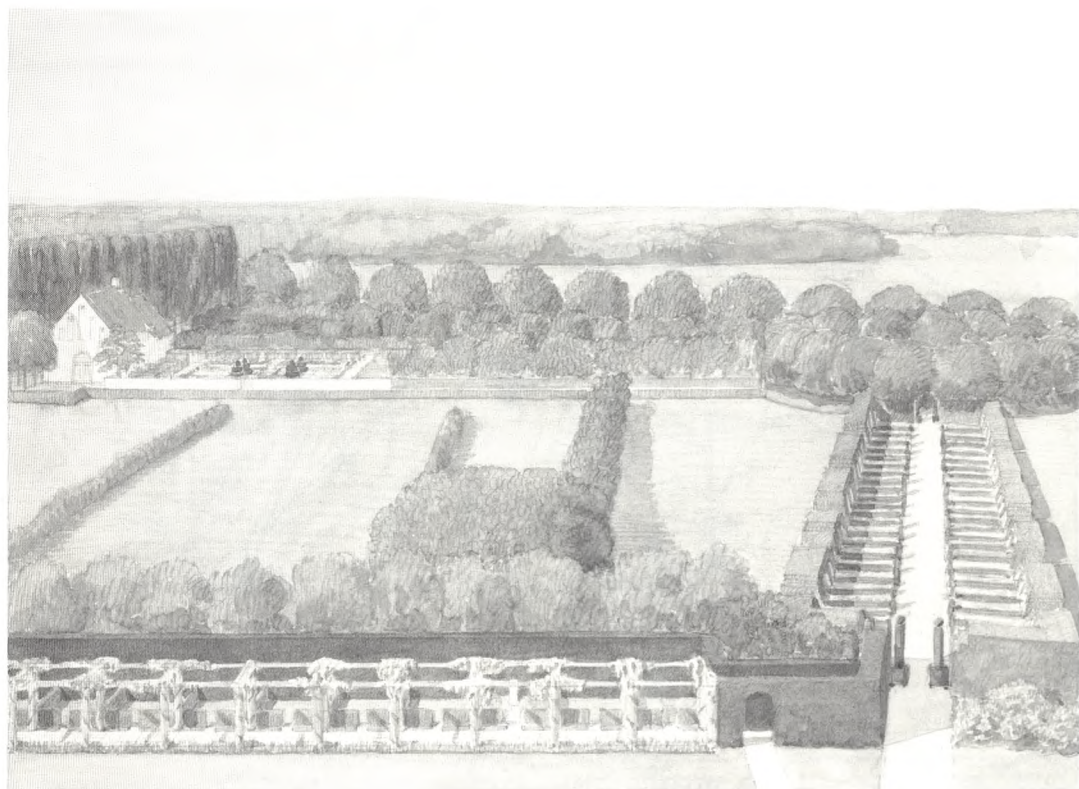
I 1919 forelægges et projekt af professor Edvard Thomsen til
et nyt kapel øst for Ellensvej, og i 1925 opføres dette.

Det gamle kapel tjente herefter i mange år som material- rum
og på trods af, at sagen flere gange blev taget op i kirkegårds-
udvalget blev det først nedrevet i 1971.

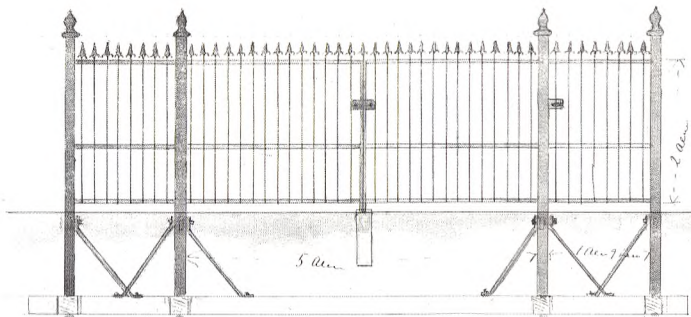
Kirkegårdens anlæg og udvikling

Kirkegårdens anlæg er som nævnt i indledningen stærkt
præget af G. N. Brandt, der fra 1901 til 1927 var ansat som
"Graver" ved Ordrup kirkegård, og som kommunegartner
førte han tilsyn med kirkegården til 1945.

Ordrup kirkegård. Forslag til
udvidelse, akvarel.



Ordrup kirkegård. Første portparti i smedejern.

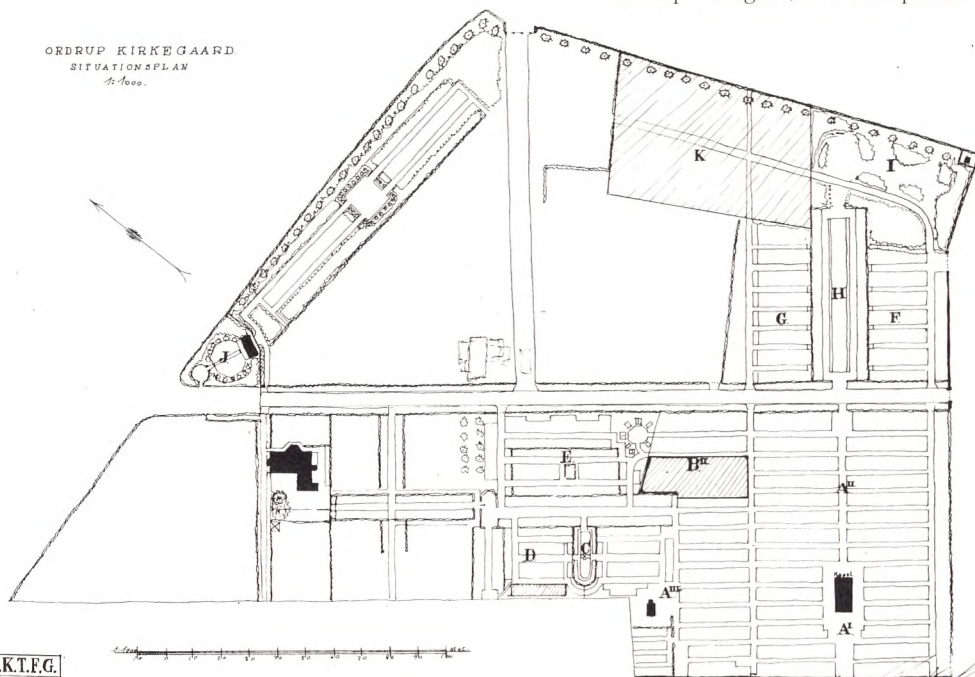


Gentofte kommune 1906.



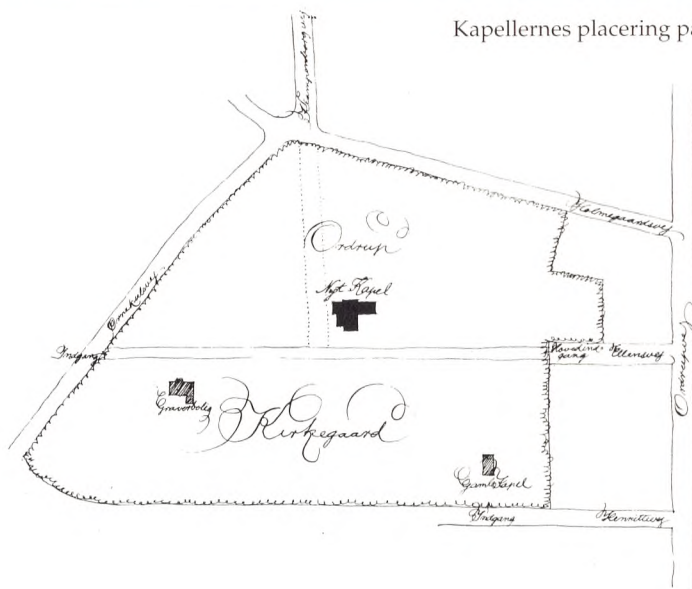
Ordrup kirkegård, Situationsplan 1921.

ORDRUP KIRKEGAARD
SITUATIONSPLAN
1:1000.



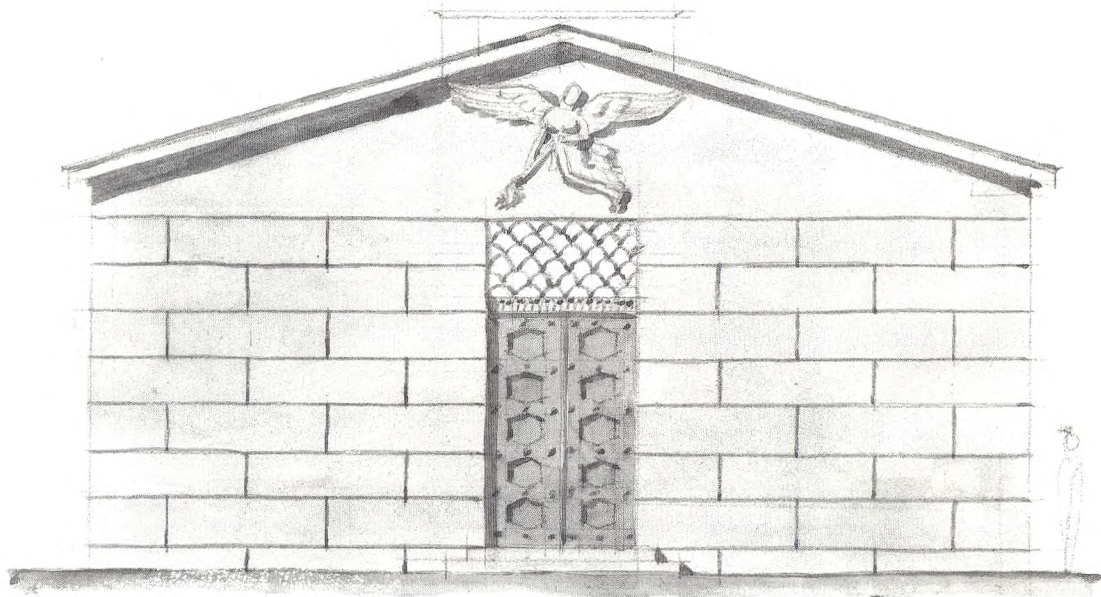
G.K.T.F.G.
8 7 1/2 1921

Kapellernes placering på Ordrup kirkegård.

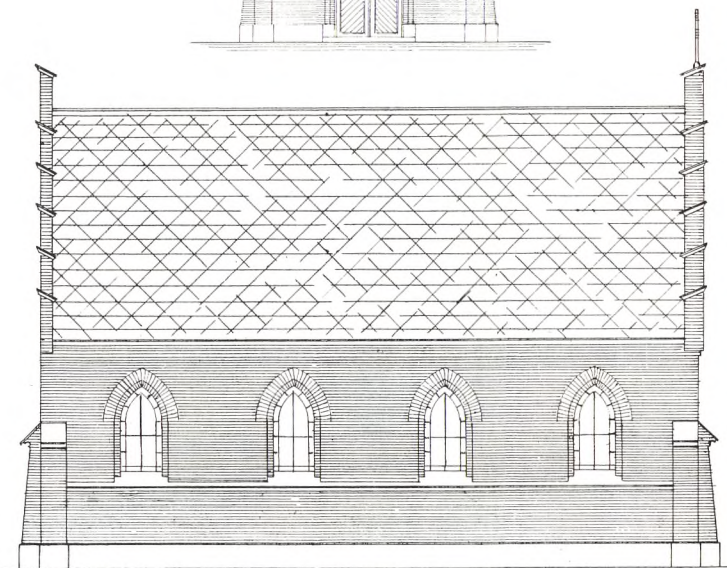
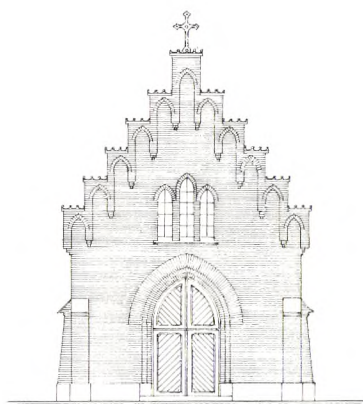


Beliggenhedsplan for det nye Kapel paa Ordrup Kirkegaard 1920

Edvard Thomsen ark.



Professor Edvard Thomsens
forlag til kapel.



Det gamle kapel, gavl og side.
Ordrup kirkegård.

Brandts tanker om et kirkegårdsanlæg afveg i væsentlig grad fra samtidens opfattelse og, en påvirkning fra andre kulturer, samt en søgen efter andre kirkegårdsidealiser har sat sit helt specielle præg på denne kirkegård.

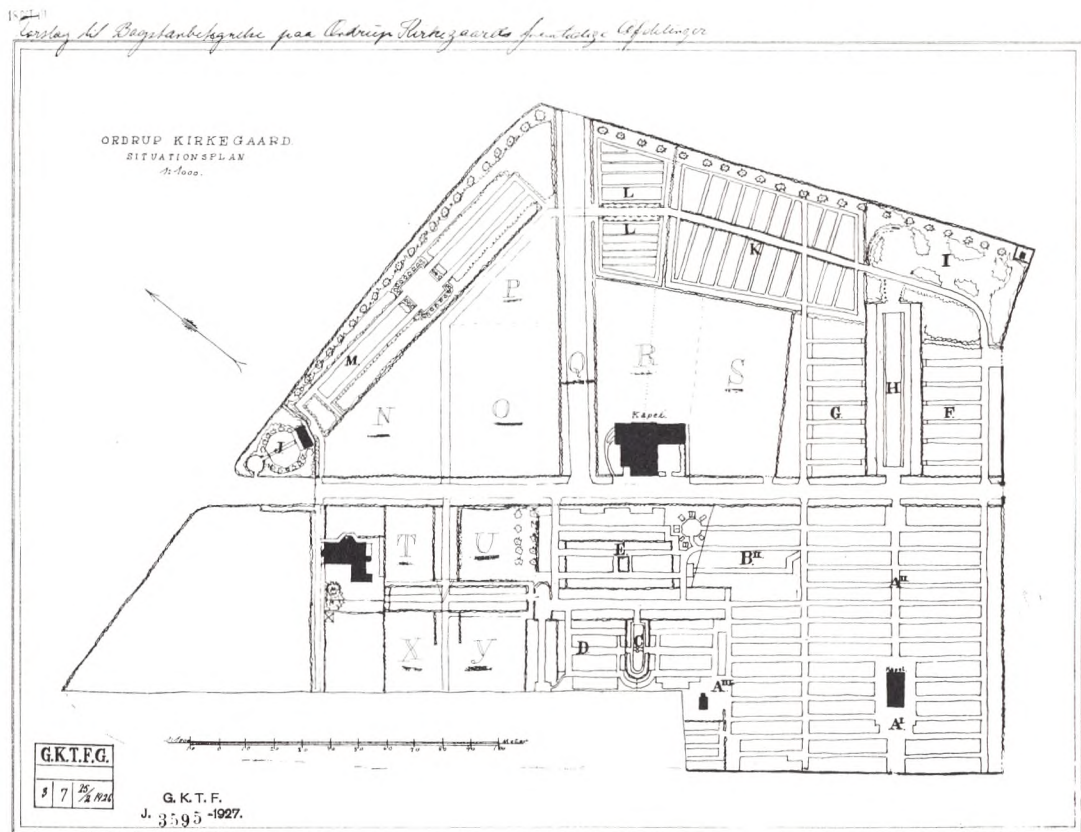
Fra de første års mere tilfældige benyttelse er G. N. Brandt begyndt at præge anlæggene gennem en mere bevidst planlægning, hvor servitutter, der den gang var et relativt nyt begreb på kirkegårdene, er brugt til at styre udviklingen i den retning, Brandts tanker gik.

Kirkegårdsanlægget bærer præg af en eksperimenterende gartners forsøg; men brugerne har selvfølgelig også sat deres præg på kirkegården. Beliggende i et villakvarter, spejler kirkegården brugernes havetraditioner.

Som følge heraf er den utrolig varieret i sin form og plantevalg, men sjældent urolig. Stærke rammer om de individuelle former og store træer styrer helheden.

Kirkegården er opdelt i fire hovedafsnit, der igen er opdelt i mindre afdelinger med hver sin karakter.

Ordrup kirkegård, situationsplan, 1926.



1. hovedafsnit

Det første hovedafsnit og det ældste består af afdelingerne A^I - A^{II} - A^{III} - B^{II} - C - D - E.

Den store frodighed og variation i plantevalget er hovedindtrykket i dette afsnit. De relativt store grave er i A-afdelingerne som regel ikke hegnede, men adskilles eller bindes sammen af en blandet stedsegrøn beplantning af taks, buksbom m.v. De fleste gravsteder er tilplantet med cotula, vinca o.s.v. Overstanderne af skovfyr og birk giver karakter.

Afdelingerne A^I til A^{III} er taget i brug i årene 1892 til 1910 og det er næppe bevist, at helhedspræget er blevet så frodigt, som tilfældet er. Afdelingerne er registreret helt skematisk, men udlægningen af gravstederne har tilfældighedens præg. Meget tyder på, at man simpelthen har solgt gravstederne ret tilfældigt, efter hvor og hvor store gravsteder familierne ønskede, og derefter overladt til familiernes initiativ at anlægge gravene, som de ønskede.

På et langt senere tidspunkt har man gjort en dyd af dette og fastsat bestemmelser for dele af afsnittet om, at de enkelte gravsteder ikke må hegnes, men skal indgå i den fælles skovagtige karakter.

Afd. A^{II}. Afdeling præget af stor plantevariation og frodighed.

Foto: Henning Lektonen.





Afd. B^{II}. Store, individuelt
anlagte gravsteder med unik-
ke monumenter.
Foto: Henning Lektonen.

Meget vellykket er dette, når gravstederne optræder som små
lysninger i underskoven, og mange meget smukke og unikke
gravmæler vidner om et meget personligt engagement.



Siddende dreng.

Beplantningen har nu nået en alder, hvor en fornyelse er forestående, hvis afdelingerne stadig skal bevares grønne og frodige, og ved denne renovering kunne en stærkere styring af den meget varierende individuelle plantning ønskes.

På en tur gennem afdelingerne passeres en stor lysning. Her lå til 1971 kirkegårdens gamle kapel, og pladsen er nu indrettet til urnefællesgrav, som blev taget i brug i 1983.

Lidt længere mod nord findes kirkegårdens første udvidelse nemlig afd. D og E, som blev taget i brug i 1913.

Her findes nogle meget smukke haveelementer nemlig "Kirsebærgangen", der for få år siden blev totalt fornyet. I blomstringstiden et søgt mål for Ordrup borgere.

På afd. E findes et lille afsnit, der heget af avnbøg, er et smukt proportioneret haverum, som efter en nylig omlægning benyttes til nyere urnegrave. Afdelingen er i 1921 anlagt af G. N. Brandt, der opstillede de fire buer, hvorigennem adgangen til afdelingen er.

Kirsebærgangen.





På en del af afd. D er der en lille Skovfyrilund hvorunder fhv. stadsgartner Axel Andersens gravmæle af form som en fyrrekogle findes.

Umiddelbar herved findes en kastanjelund af topstynede kastanjer, hvor man på en varm sommerdag kan søge ly og føle sig hensat til sydens lunde, mens lyset spiller gennem det tætte løvtag.

Umiddelbart herved har G. N. Brandt sit sidste hvilested.

Den lille afdeling C's historie er dunkel, den er taget i brug i 1932 til urnebegravelse på en tid, hvor ligbrændingen ikke var særlig almindelig. Dog kan det konstateres, at det er den første særlige urneafdeling på Ordrup kirkegård, anlagt på et tidspunkt, hvor man endnu ikke havde fundet urnegravstedets egen form. Anlægget virker noget uharmonisk og rodet.

Afd. C. Urnegrave uden servitutter.

Foto: Henning Lektonen.



2. hovedafsnit

Udvidelserne fortsatte, og vi bevæger os nu øst for Ellensvej, der med sine smukke gamle, uægte akacier er kirkegårdens hovedakse. Andet hovedafsnit består af afdelingerne F - G - H - I - K - L - L.U. R og S.

Afdelingerne F - G - H - I - K og L blev taget i brug i perioden fra 1920 - 1930.

Denne del af kirkegården er den mest åbne og præget af den traditionelle gravstedsform, rækker af uens gravstedsstørrelser hegnede med hække. Her finder man blandt mange andre, initiativtageren til julemærket, postmester Holbølls gravsted.

Afdelingerne H og I taget i brug 1927 og 1929 er klart inspireret af henholdsvis tyske og svenske kirkegårdsanlæg. Det monumentale anlæg - afd. H - med de store monumenter minder om lignende anlæg på Tyske og Schweiziske kirkegårde. Netop på grund af de store monumenter er afdelingen nu kun ringe benyttet; men man bestræber sig på at bevare så mange monumenter som muligt, i mindet om en anden kirkegårdskultur.

På afd. I er inspirationen tydeligvis hentet på skovkirkegårde nord og syd for grænsen. Overstanderne af skovfyr giver med deres karakteristiske stammer afdelingen karakter, og en frodig underskov skaber intimitet om gravene. I modsætning til afdelingerne A^I - A^{III} er udviklingen her styret af servitutter, og resultatet er da også langt mere harmonisk. Arkitekt Arne Jacobsens meget enkle gravmæle, finder man her.

Ringvejen set mod syd.
Tegning: Flv. stadsgartner
Axel Andersen.



Afd. I. Skovfyrunden tillader
en lys og frodig underskov.
Foto: Henning Lektone.

Videre ad kirkegårdens ringvej, hegnet af kraftige takshække, kommer man til afdelingen L.U., der er anlagt på den tidligere afd. L's arealer. Afdelingen er dels et eksempel på den tidshorizont, der arbejdes med ved ændring af bestående kirkegårdsanlæg, og dels et eksempel på nytænkning ved anlæg af nye urnegrave.

Allerede i 1956 foreslog daværende kirkegårdinspektør Erboe (1927-1962), at der anlagdes urnegrave på afdelingen, dette fulgtes op af kirkegårdsinspektør M. Skrydstrup (1962-1981); men først i 1992 kunne den sidste del af omlægningen gennemføres.

Anlægget er et urnegravsafsnit, hvor den enkelte urnegrav indgår i et kollektivt anlæg.

Afdelingerne R og S toges i brug i henholdsvis 1936 og 1937 og vidner om, at på trods af, at man forsøgte at tilbyde gravstedsformer af nyere art, var der stadig et meget stort behov for den individuelle urnegrav.



Stammehæk af kastanje afgrænser kirkegården mod øst.
Foto: Henning Lektonen.

3. hovedafsnit

Fortsættes der videre ad ringvejen, når man kirkegårdens tredje hovedafsnit.

Denne består af afdelingerne J - T - M - N - O samt FU og "Engen".

Af de første kort over kirkegården fremgår det, at Schimmelmannsvejs forlængelse til Ellensvej var tænkt som en alternativ adgang til kirkegården.

Dette blev ikke til noget, og vejen blev omlagt til den senere så kendte "Engen".



Blomsterengen. Løgvækster
 afløses af vild vegetation.
 Foto: Henning Lektonen.

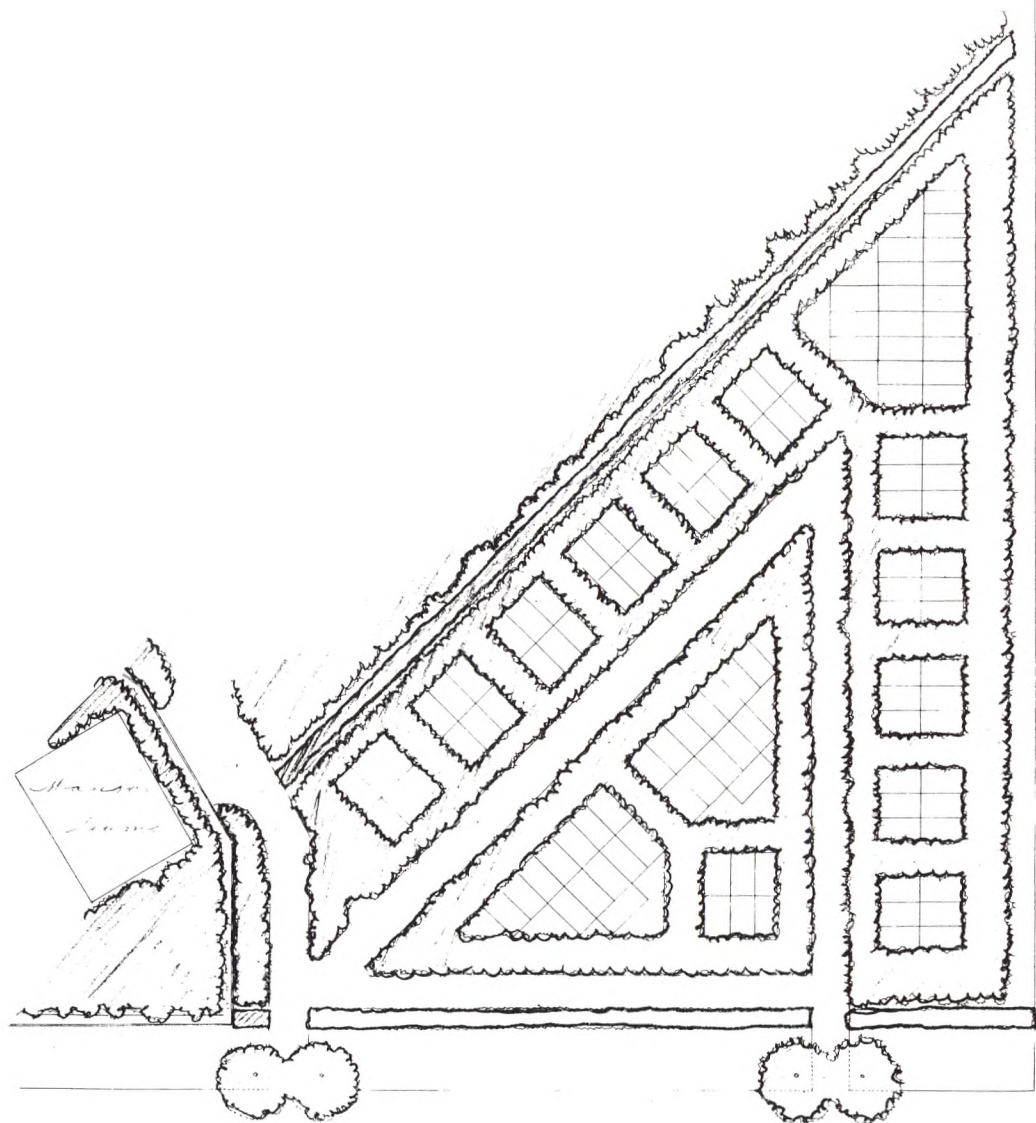
“Engen”, der adskiller 2. og 3. del af kirkegården, er et haveelement, hvor kontrasten mellem det dyrkede og udyrkede er afprøvet, inden det indgik som et meget brugt element på Mariebjerg kirkegård.

Midten består af klippet græs, medens siderne er af blandet naturlig vegetation, der særlig i forårstiden, når løgvæksterne blomstrer, er værdsat af kirkegårdens besøgende. Der har gennem årene været mange forslag til benyttelser af arealet til begravelse, men planerne er hver gang opgivet.

Afd. T er et eksempel på, at skovkirkegård og individuelle traditionelle gravsteder uden servitutter, ikke er nogen god kombination.



Afd. T. En uheldig kombina-
 tion. Kraftig træplantning og
 havekultur trives dårligt sam-
 men.
 Foto: Henning Lektonen.



G.N. Brandts plan for Afd. N.

Afd. M, der er anlagt helt traditionelt, er udlagt til katolsk begravelsesplads, og er den eneste begravelsesplads for en særlig trosretning på Gentofte kommunes kirkegårde bortset fra Sct. Lukas søstrenes på Hellerup kirkegård.

Der er derimod atter meget bevidst arbejdet med skoven som kirkegårdselement i afd. N, der er en af de afdelinger, hvor der fra planlæggerens hånd er lagt vægt på at opnå en stærk helhed, hvor det enkelte gravsted må underkaste sig en fælles helhed. Store skovfyr og en kraftig taksplantning samt servitutter, der begrænser brugernes individuelle udsmykning, sikrer dette.



Afd. N., De store kistgrave er "gemt" i den kraftige beplantning.
Foto: Henning Lektönen.

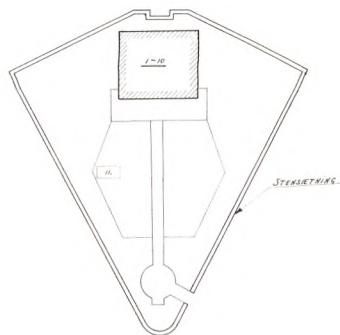
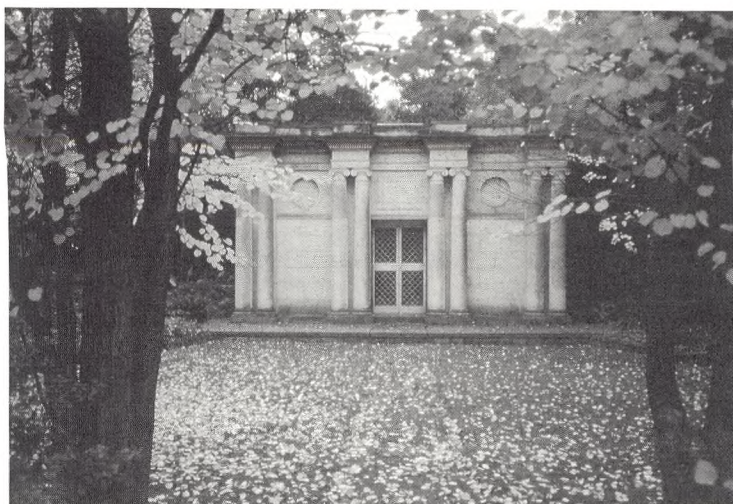
Afd. J - Hegels mausoleum - er ét stort familiegravsted, ca 570 m², erhvervet i 1919 til benyttelse i 100 år af etatsrådinde Julie Frederikke Louise Hegel og etatsråd, forlagsboghandler Jacob Deichmann Frederik Hegel.

Der opførtes her i begyndelsen af 20'erne efter tegning af arkitekt Henning Hansen et meget imponerende mausoleum, og i 1925 fornys gravpladsen til benyttelse så længe kirkegården består.

I mausoleet er placeret to egetræskister med de jordiske rester af de to ejere.

Anlægget er hegnet af sandstensmure med buksbomplantning. Smukke hjertebladstræer skygger for det i øvrigt enkle anlæg i græs og bundplantning af vedbend.

Afd. J. Forlagsboghandler Hegels mausoleum.
Foto: Henning Lektönen.



Plan over Hegels gravplads, Afd. J.



Afd. F.U. Et overskueligt og stemningsfyldt haverum.
Foto: Henning Lektönen.

F.U, der er en fortsættelse af "Engen", er kirkegårdens første urnefællesgrav, taget i brug 1964.

4. hovedafsnit

Sidste del af kirkegården består af afdelingerne U - V - VI^I - V.U. - X - Y - Z - Ø^I - Ø^{II} - Ø^{III}. Afdelingerne befinder sig i kirkegårdens nordvestlige fjerdedel, hvor "Brandts Have" skyder sig ind som en kile. De er anlagt i årene 1930 til 1953, afd. V.U dog først i 1974.

Denne del består af en række store og mindre afdelinger hver med sin særlige karakter. Det er kirkegårdens mest arkitektoniske del, hvor afdelingshække danner intime haverum.

Afd. V (1934) er anlagt efter de samme principper som afd. H; men rummer ikke den samme fornemme karakter som denne. Som point de vue findes en stor marmorsarkofag over familien Tofts gravsted.

Afd. VI^I (1945) er en stærkt servitutbelagt afdeling, hvor såvel monumenternes udseende som hækkenes plantning og vedligeholdelse er beskrevet i detaljer.

Umiddelbart efter 2. verdenskrig skete der en udveksling af

nye tanker om kirkegårdsanlæg, og specielt i Malmø havde man anlagt anlæg, der var stærkt styrede af meget autoritære servitutter.

Afdelingen bærer præg af denne påvirkning samtidigt med, at den vidner om G. N. Brandts modvilje mod førkrigstidens meget dominerende monumentkultur.

Endelig skal afd. V.U., der er et urneanlæg af nyere dato, fremhæves som et anlæg, der på en smuk måde følger G. N. Brandts tanker om det enkelte gravsteds plads i en større helhed.



Afd. V.U.
En lys og venlig afdeling, der er i overensstemmelse med brugernes ønsker.
Foto: Henning Lektönen.

Lapidarium

På stedet, hvor G. N. Brandts villa lå, er der nu indrettet et lille lapidarium, hvor monumenter, det ikke har været muligt at bevare på deres oprindelige plads, er placeret.



Lapidariet i Brandts have.
Foto: Henning Lektönen.

Kirkegårdens bygninger

Kapellet

I 1919 vedtager kirkegårdsudvalget at anmode professor Edv. Thomsen om at udarbejde forslag til et nyt kapel. Det besluttes, at dette skal placeres øst for Ellensvej; men allerede året efter opgives planerne, og man meddeler Edv. Thomsen, at sagen er udsat.

Forholdene i det gamle kapel blev imidlertid stedse mere og mere utilfredsstillende, og i 1921 retter Grundejerforeningen for Ordrup og Skovshoved sogne henvendelse til kommunalbestyrelsen med henblik på opførelsen af et nyt kapel.

Sagen afgøres fortsat ikke, og i 1924 anmoder G. N. Brandt forvaltningen om at forelægge spørgsmålet for kommunalbestyrelsen endnu engang, idet forholdene nu er helt utilfredsstillende. På grund af det uafklarede spørgsmål om nybygning ønsker man ikke at ofre penge på det gamle kapel, og Brandt beskriver, at fugten driver i kapellet, og at dørene ikke kan åbnes o.s.v.

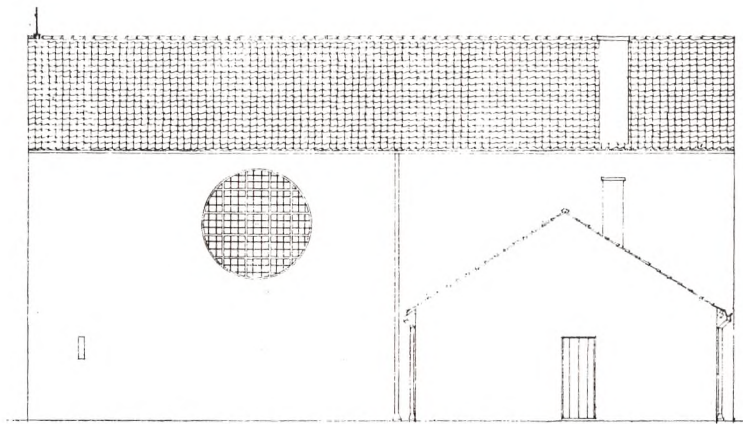
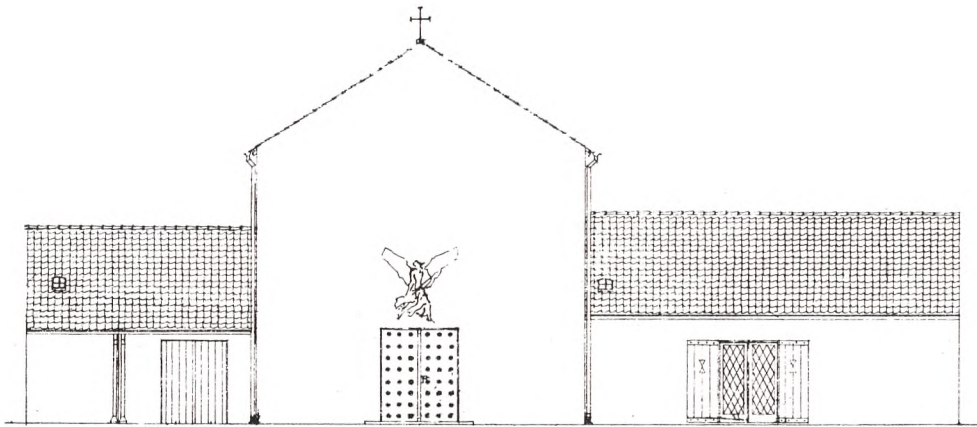
I begyndelsen af 1925 vedtages det endeligt at opføre et nyt kapel efter Edv. Thomsens projekt. Projektet sendes til vurdering i såvel kommunens bedømmelsesudvalg som til høring hos menighedsrådet, hvor man udtrykker nogen bekymring over om det cirkulære vindue i kapellets sydvæg, der er den eneste lyskilde, vil kunne give lys nok. Professor Thomsen har ingen bekymringer og redegør for, at vinduets placering er helt bevidst. idet lyset på den tid af dagen, hvor begravelseshandlinger normalt finder sted, vil ramme kisten.

Menighedsrådet har også et ønske om en kirkelig udsmykning og stiller efter anbefaling af Edv. Thomsen 3.000 kr. til rådighed for professor Utzon Frank til udarbejdelse af en model af en Kristusfigur til opsætning på kapellets vestfacade.

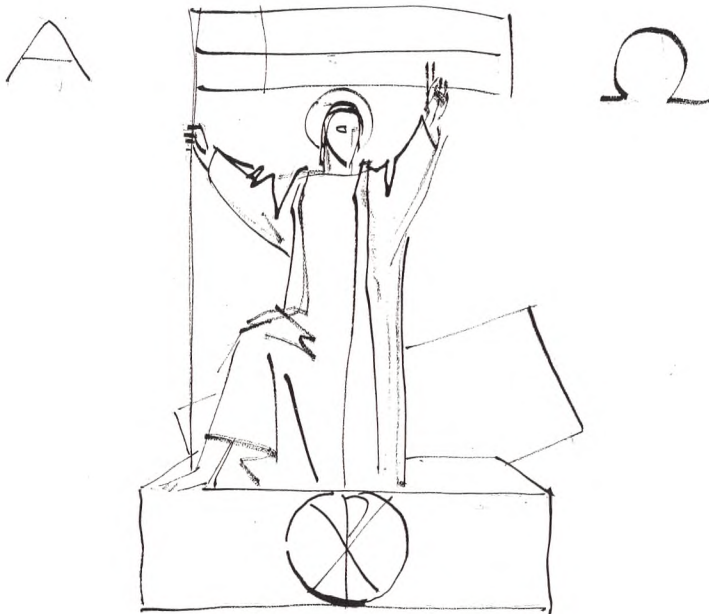
Relieffet godkendes af provst Munch og opsættes på facaden, men efterfølgende udspinder der sig en mindre diskussion mellem Edv. Thomsen og kirkegårdsudvalget om, hvem der skal betale for opsætningen. Sagen afgøres dog i mindelighed.

Byggeriet overdrages efter tilbudsafgivning til murermester Hagedorn som hovedentreprenør, og i slutningen af 1926 er byggeriet afsluttet, idet det meddeles provst Munch, at kapellet kan benyttes søndag den 7. nov. 1926.

1962 tages der skridt til en modernisering af kapellet, og i begyndelsen af 1965 anmoder kirkegårdsudvalget arkitekt



Professor Edvard Thomsens forslag til kapel, Ordrup kirkegård. Front og side. Bemærk den runde lyskilde.



Billedhuggeren, professor Utzon Franks skitse til Kristusfiguren på kapellet.

Hans Wilhardt om at udarbejder et projekt til modernisering af kapellet.

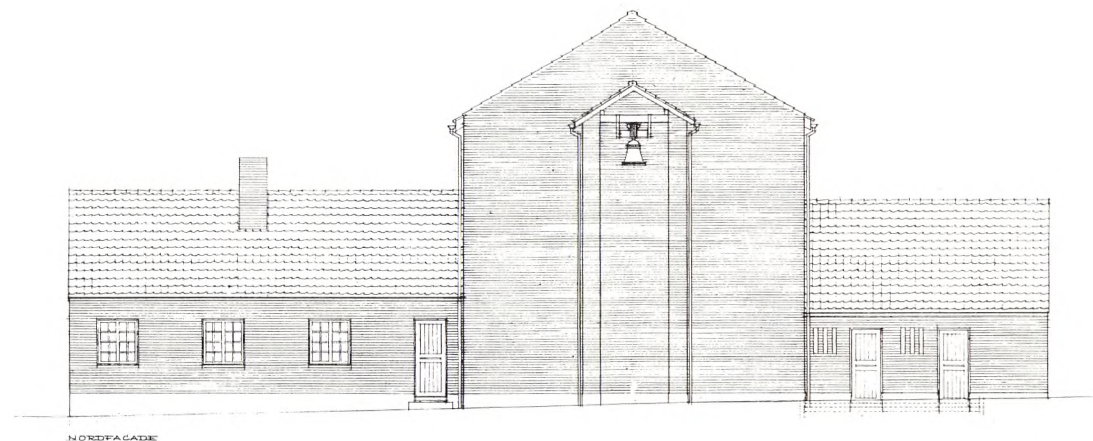
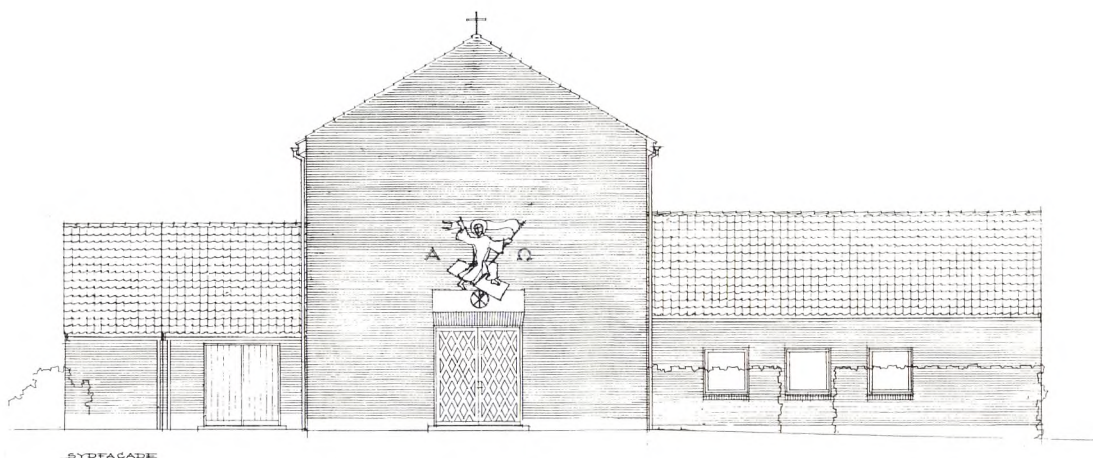
Efter flere mere eller mindre gennemgribende projekter beslutter man sig til en totalrenovering af kapelsalen, hvorunder der lægges nyt gulv, loftet sænkes, og der opsættes en lysbaldakin over kistens placering.

Kapellets birum, modtagelseskapel m.v. ombygges, ligesom kontor og præsterum moderniseres.

Bygningens ydre bevares stort set intakt, og en planlagt pergola foran kapellet opgives.

Arkitekt Hans Wilhardts forslag til modernisering af kapellet.

I 1985 har den tidligere så omdiskuterede Kristusfigur af Utzon Frank, taget så meget skade af vejr og vind, at kirkegårdsbestyrelsen må tage stilling til om figuren, der er udført i beton, skal restaureres eller opgives. Figuren har store revner



og udgør en fare for de besøgende, så mens diskussionen pågår, opbygges der et halvtag for at sikre de besøgende mod nedfald.

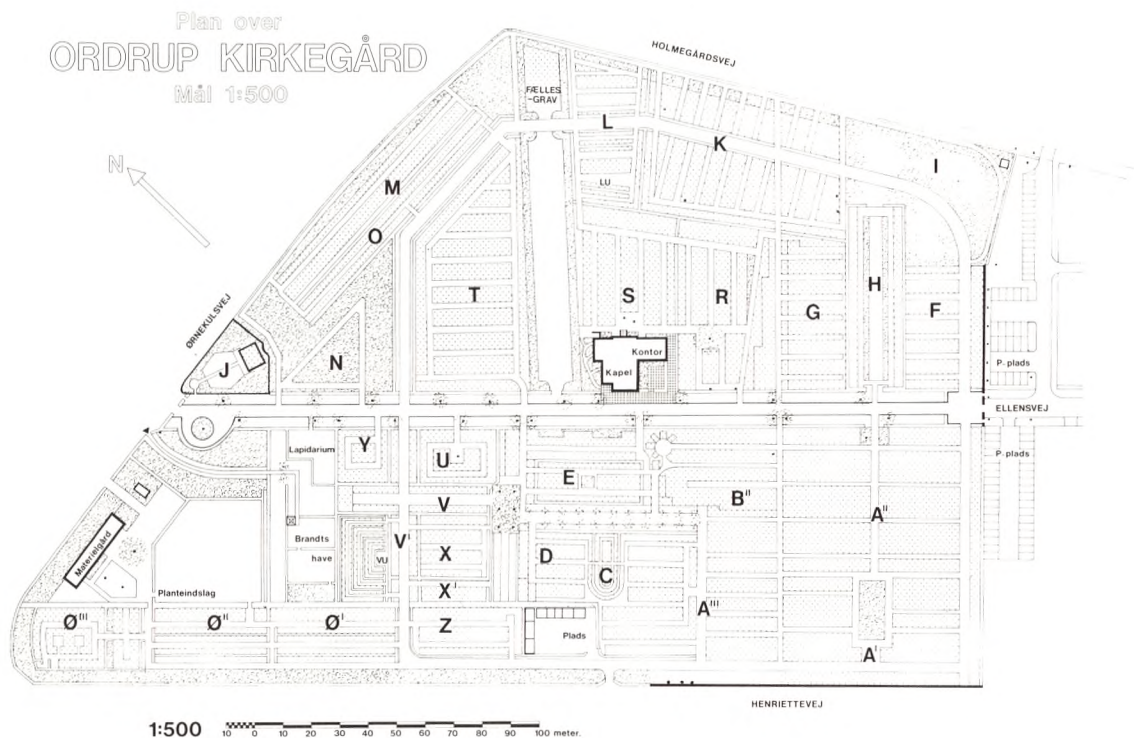
Efter nogen drøftelse besluttes det at restaurere figuren og der støbes en helt ny figur, som opsættes på samme sted som hidtil.

Materialgården

I takt med, at man opførte ny folke- og redskabsbygninger på kirkegårdene, kom turen i 1967 til Ordrup kirkegård, hvor man anmodede arkitekt Black Petersen om at udarbejde et projekt til materialgård på Ordrup kirkegård.

Arkitekt Black Petersen havde god erfaring i sådant byggeri,

Nutidig plan over Ordrup kirkegård.



Tegnet af ark. Povini 1977.

idet han tidligere havde projekteret såvel Hellerup som Gentofte kirkegårdes materidgårde.

1963 rejstes de første spørgsmål om nybyggeri på Ordrup kirkegård. De daværende forhold var ganske utidssvarende, idet man fortsat benyttede den gamle kapelbygning til frokoststue og redskabsrum m.m.

Det nye byggeri blev placeret i kirkegårdens nordligste del, og Black Petersen løst opgaven på en såvel funktionel som æstetisk fremragende måde.



Bevaringsværdigt monument.
Karakteristisk beplantning
bevares, resten af gravstedet
tilså med græs.
Foto: Henning Lektonen.

Som så mange andre kirkegårde er Ordrup kirkegård i 100-året for indvielsen præget af den ændrede kirkegårdsbenyttelse. Mange ledige gravsteder præger kirkegården, og i erkendelse af, at en ændring i mønstret tilsyneladende ikke er lige om hjørnet, begrænses ny benyttelse til enkelte afdelinger, mens andre søges afviklet eller omlagt til mere tidssvarende gravstedsformer.

I 1992, i hundredåret for ibrugtagningen, foretager Nationalmuseet en registrering af bevaringsværdige gravmæler m.m. Ordrup kirkegård rummer som få, utrolig megen personalthistorie, og det er intentionen at bevare mindet om disse personer så vidt muligt på dets oprindelige sted, således at en tur på Ordrup kirkegård forsat kan fortælle om en epoke i en kommunes historie.



Exterieur fra
Ordrup Kirkegård.

Prins afleverer sin daglige
møregang til mønsterskriveren.
Eller: "gartner træd varsomt."

Dagligliv på Ordrup kirkegård.
Vignet af gartner Einar Seidelin.

Den moderne kirkegård

Af Gunver Vestergaard

kirkegårdskonsulent, landskabsarkitekt mdl

Ved Skjoldhøj kirke vest for Århus bliver der netop i denne tid anlagt en kirkegård - og interessant er det at se, hvordan en helt ny kirkegård vil blive. Kommer vi til at se anderledes rammer for vore begravelser, er vores kirkegårdstradition så stærk, at den også kan indpasses i moderne omgivelser?? Disse spørgsmål kan vist ikke besvares bedre end ved at besøge kirken, tale med landskabsarkitekten og se på, at anlægsarbejdet på den kommende kirkegård bliver udført.

For denne nye kirkegård gælder samme love som for vore ældre/gamle kirkegårde, således Loven om folkekirkens kirkebygninger og kirkegårde, hvori bl.a. står anført:

“Denne lov har til hensigt, at sørge for: 1. at der er tilstrækkelig plads til begravelser på folkekirkens kirkegårde, og at disse fungerer som værdige og vel vedligeholdte begravelsespladser, 2. at sikre, at der ikke sker en forringelse af de kulturværdier, der er knyttet til kirkebygninger og kirkegårde”. Kirkegårdene kræver altså en dobbelthensyntagen, der er nok så kompleks, dels skal menighedsrådet sikre, at kirkegårdene danner de bedst mulige rammer for det, de skal bruges til i dag, og dels skal man sikre, at de kulturværdier, der er knyttet til kirken, ikke forringes.

Denne lov kunne synes meget lettere at administrere og overholde, hvis kirkegården først anlægges nu. Menighedsråd og planlægger vil være frit stillet og kan tilsyneladende udfolde sig uafhængigt af historiske bindinger. Men det er kun tilsyneladende. I virkeligheden er den nye kirkegårds indretning en moderniseret udgave af de gamle kirkegårde. Meget er der nemlig ikke sket med vores opfattelse af kirkegården som begravelsesplads, vi holder stadig af at respektere de døde og udtrykker det bl.a. ved at opretholde en værdig orden på kirkegården.

Den nye kirkegård i boligområdet

Kirkegården har sin helt egen funktion, som kun vanskeligt lader sig sammenblende med aktiviteterne udenfor. Dette vil sikkert også komme til at gælde for Skjoldhøj kirkegård.

Områdets mange børn kommer ikke til at lege på kirkegårdens grønning, i hvert fald ikke de store, støjende børn, skovtursmaden indtages ikke på plænerne mellem de lunende hække, og boldspil er en umulig tanke. Disse aktiviteter hører til i det grønne område, der støder op til kirkegårdens stendige.

Alligevel viser Skjoldhøj kirkegård en åbning mod omgivelserne - helt anderledes end de gamle, mørke muromkransede bykirkegårde. Med en intens grøn indretning og et spændende stinet vil den blive besøgt af mange, der søger lidt fred og ro og noget smukt at se. Man vil følge med i planternes udspiring og blomstring og bruge kirkegårdsstierne på vejen til og fra bussen. - Der vil komme en generation i området, der er vokset op sammen med kirkegården og dermed blevet fortrolige med området.

Kirkegården vil blive et værdifuldt og særligt element, og det nyudviklede byområde har fået et sted, der har rødder langt tilbage i historien, selv om det er indrettet til nutidens borgere.

Grænser for effektivitet

På den ny kirkegård kunne man forestille sig at alle de teknisk-praktiske krav, der er så vanskelige at indpasse på den gamle kirkegård, kunne gennemføres uden videre. Ønskerne om asfaltbelagte, landingsbanebrede stier og vendepladser til de effektive maskiner kunne her opfyldes. Og alle disse blad-dryssende træer og klippekrævende hække, der findes på de traditionelle kirkegårde, skulle aldrig blive et problem, de ville simpelthen aldrig blive plantet. Drømmen om den vedligeholdelseslette kirkegård kunne realiseres.

Så let går det heldigvis ikke, opfattelsen af begrebet en værdig begravelsesplads, er i det danske samfund i dag stadig præget af vore traditioner og kirkegårdskultur: Kirkegården er et sted for skønhed og ro fjernt fra omverdenens effektivitet og jag. Men den moderne kirkegård vil alene ved en helt anderledes tilblivelsesproces og indretning aldrig blive som vore gamle kirkegårde. Den nye kirkegård planlægges så fremsynet som muligt på en gang, og en stor del anlægges straks. På den traditionelle og gamle kirkegård var udgangspunktet kirken og stendiget, og så har gravstedernes oprettelse med tiden formet kirkegården. På kirkegårde, der ikke har været igennem de sidste årtiers hårdhændede reguleringer, kan denne anlægsform stadig ses, der er irregulære stier, skæve vinkler og forskelligartede hække. Ofte er det kirkegår-



Landskabsarkitekt Hans Jørgen Nielsen har gennem sommeren 92 nøje fulgt de store terrænreguleringsarbejder. Til venstre i billedet er der udgravning igang til en sø.

de med et frodigere og mere charmerende udseende end de regulerede, der har fået rettet hække og stier ud og fået endnu mere grus på omgivelserne.

Skjoldhøj kirkegård

I dag ligner det, der skal blive til Skjoldhøj kirkegård en kæmpe myretue, hvor myrerne er gartnerne og myrernes kindbakker gravemaskiner. Der bliver flyttet jord, der bliver flyttet sten, og der bliver anlagt stier. Ligesom i myretuerne gøres det efter en plan, og denne plans tilblivelse er kort således:

Skjoldhøj kirke blev i 1984 bygget øverst på en åben, vestvendt bakkeside - en grøn oase i et område, der ellers er præget af meget forskelligartet byggeri.

Netop på den vestvendte bakkeside forestillede menighedsrådet sig, at kirkegården kunne få en god beliggenhed og blive til i et smukt samspil med kirken og den grønne eng nedenfor. En vandboring i nærheden vanskeliggjorde planerne; men man fik tilladelse til at anlægge en ren urnekirkegård, og dermed var dette problem ude af verden.

I foråret 90 havde menighedsrådet inviteret 3 landskabsarki-

tekter til at komme med forslag til kirkegårdens indretning, og ud af de tre projekter bestemte menighedsrådet sig for et forslag fra landskabsarkitekt Hans Jørgen Nielsen, Skanderborg. Dette forslag danner med få ændringer grundlag for den plan, der nu virkeliggøres.

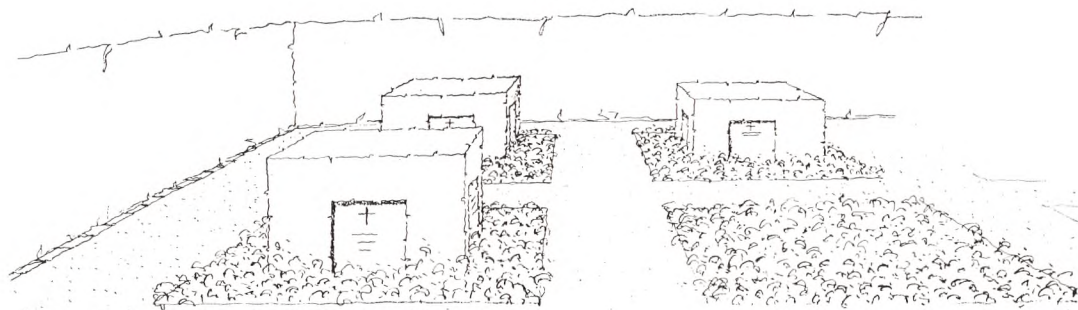
Planen

Om planen for kirkegården fortæller Hans Jørgen Nielsen: "Kirken ligger, som traditionen er for kirker i det åbne land, nemlig højt og synlig og med flot udsigt mod vest og nord. Dette forhold til omgivelserne er bibeholdt ved at lade bakkesiden ud fra kirkens midterfelt stå urørt og i græs. Gravstederne er placeret i hækomkransede rum, der er trukket ud til siderne, og terrænet er formet således, at gravstederne ligger i vandrette terrasser, og hvert terrasserum er fremhævet ved et gennemgående system af bøgehække.

Som på vore gamle kirkegårde, indhegnes den nye kirkegård af et kraftigt stendige. I lavningen mod vest er der en mindre sø, her er stendiget væk, og søen udgør en usynlig hegning".

Der er meget liv i og omkring Skjoldhøj kirke - bygningen rummer foruden kirken forskellige mødelokaler og kontorer, og dermed spiller stedet en stor rolle for lokalsamfundets aktiviteter. Det vil være naturligt, at kirkegården med sine 14.000 m² på samme måde vil indgå som et attraktivt område for denne bydel. Dette forhold har haft indflydelse på Hans Jørgen Niensens projekt:

Grave foran taks i lav beplantning.



“I de første år vil der komme meget få begravelser måske under 10 pr. år, og dette må ikke gøre, at området virker tomt og uindbydende. Derfor bliver alle terrasserne med bøgehækene omkring anlagt straks, og hovedstien, der forbinder ind- og udgange, udføres også nu. Denne glidende overgang fra at være et åbent grønt område til at blive en kirkegård kunne tænkes at ændre lidt på den almindelige opfattelse af, at ophold på kirkegårde kun finder sted, når et gravsted besøges”.

Kirkegårdens indretning

På et punkt vil denne moderne kirkegård umiddelbart se meget anderledes ud end den traditionelle: Der er ingen grus-arealer eller bar jord!

På gravstederne er der overalt plantet bunddække.

De 7 gravrum A, B, C, G, H, J og K, (se situationsplanen), der straks forberedes til begravelser, er indrettet således:

A. er et græsrum beregnet til anonyme begravelser og evt. med en lav mur, hvorpå navne kan opsættes.

B. består i sin endelige udformning af 12 kvadratiske felter 210 x 210 cm. I midten af hvert felt er der en tax klippet som en kube og omkranset af lav bunddækkeplantning af gummi-pude - Azorella. De pladeformede gravsten indfældes i tax-kubens sider, og i det lave bunddække kan der sættes sommerblomster, vaser o.l.

C og K. er forberedt til traditionelle urnegravsteder liggende op til en gennemgåede taxhæk, der i et forløb som en mæanderbort danner ryghæk for gravstederne. Gravstederne er tilplantet med guldjordbær, Waldsteinia.

G. er et kvadratisk rum med skrånende sider, der tilplantes med Cotoneaster Skogholmen, der klippes tæt og lav, hvor der skal gøres plads til mindsten og evt. sommerblomster.

H. udlægges med græs til plænebegravelse, og der er beregnet en plade pr. 2 m².

J. består af 8 store kvadrater, hvoraf de 4 med lave buksbomhække er opdelt i 9 felter. Indenfor hvert felt er der lavt bunddække af bidende stenurt, Sedum acre, og i dette lave, gule tæppe placeres den liggende gravsten.

Resten af gravstedsrummene bliver forberedt med den omkransende bøgehæk og græs. Hvordan disse rum ellers kommer til at fungere som begravelsesplads, er overladt til fremtidens brugere at beslutte.



SKJOLDHØJ KIRKE

FØRSLAG TIL URNEKIRKEGÅRD
 PLAN 1:500 22. MARTS 1986
 HANS JØRGEN NIELSEN LANDSABSARKITEKT M. O. L.

Skovkirkegården

I kirkegårdens nordøstlige afdeling bliver der forberedt en skovkirkegård. D.v.s. at arealet gennemplantes med en plantning, der består af 15% eg (alm. eg) og 85% fjeldribs. Sammen med fjeldribsene plantes vedbend, og hist og her plantes kristtorn og tax. Efter planen vil denne plantning med tiden blive til en lys egeskov med spredte egetræer og en skovbund med vedbend og nogle fritstående tax og kristtorn, der spredes ved selvsåning. De sidste to mørke, stedsegrønne planter vil give en rar fylde i skoven om vinteren, hvor alt ellers er bart.

I skoven vil der blive udsparet til gravsteder efter et meget gennemtænkt og praktisk modulsystem.

Hans Jørgen Nielsen mener, at karakteren af skov vil være så

fremtrædende om 5-8 år, at området til den tid vil kunne virke som skovkirkegård. På dette tidspunkt vil skoven også fungere som læplantning for kirkegården, og som syns- og lydæssig skærm mod den stærke trafik på Jernaldervej.

Materielgård og graverfaciliteter

Indtil antallet af begravelser tager til, vil menighedsrådet forsøge at få kirkegården passet og plejet ved et udenforstående gartnerfirma, og dermed har man kunnet reducere på materielgård - gartneren kommer selv med redskaberne. Dog er der i det nordvestlige hjørne forberedt plads til en container, materialedeponering og en plads til evt. opsamling af kompost.

Fremtiden

Skjoldhøj kirkegård er med disse planer ikke ført til den fuldstændige afslutning. Meget har Hans Jørgen Nielsen og menighedsrådet kløgtigt overladt til kommende generationer at tage stilling til. Men en værdig begravelsesplads er påbegyndt og leveres hermed videre.

Kirkegården under forandring

*Af Mogens Andersen,
kirkegårdskonsulent i Ålborg stift.*

Kirkegården er ikke statisk

På Foreningen for Kirkegårdskulturs årsmøde i 1991 forsøgte jeg i et foredrag at legalisere, at der foregår forandringer på kirkegårdene i disse år. Lidt provokerende talte jeg om afvikling af dette århundredes kirkegårdskultur. Det er ikke min hensigt at tale for, at vi skal fremskynde forandringer. Formålet med efterfølgende beskrivelser er at vise, at kirkegården ikke er statisk; men at den har forandret sig gennem tiden og nødvendigvis også må ændres fremover, som en tilpasning til udviklingen af samfundsstruktur, gravlægningsformer, mekanisering m.m. Samtidig er det formålet at vise, at fornyelsen af kirkegårdene først og fremmest skal ske på grundlag af de kulturhistoriske værdier, der i stort omfang allerede er knyttet til kirkegårdene. De mange problemer, der er forbundet med fornyelsen af kirkegårdene, belyses bedst gennem efterfølgende beskrivelse af kirkegårdens egenskaber og udvikling.

Kirkegårdens egenskaber

Kirkegårdens egenskaber er karakteriseret ved et stort indhold af kulturhistorie. Begrebet "kirkegårdskultur" anvendes ofte. Der findes endog en forening for kirkegårdskultur. Kultur defineres i ordbogen således: Den forædlingsproces på det materielle og åndelige område, der foregår i samfundenes og den enkeltes liv, og som omfatter både nydannelser og vane-dannelser. Kirkegårdskultur har altså noget at gøre med en udviklingsproces, der forholder sig både til indgroede vaner og nydannelser. En sådan udviklingsproces har løbende fundet sted på kirkegårdene. I perioder er der sket store omvæltninger og i andre perioder, har der været stabilitet.

Det skal her understreges, at kirke og kirkegård er uadskillelige. Lige så længe, som kirkerne har eksisteret, har der antageligt været en begravellesplads omkring dem. Man kan endog



Kirken og kirkegården er blevet entydige symboler. Skjoldborg kirke, Thisted provsti. Foto: Mogens Andersen

sige, at kirkegården går helt ind i kirken, idet det jo var almindeligt, at mere betydende personer blev begravet inde i kirken. Jo længere man blev begravet fra kirkebygningen, jo ringere var placeringen. Hele dette mønster er stadig betydningsfuldt for udformning og brug af kirkegårdene. Således er et gravsted nær ved kirkebygningen stadig attraktivt, især på kirkegårdens ankomstsider og sydsider.

Kirkegårdene har altid været simple anlæg. Der er kort og godt tale om en begravelsesplads, der helt er blottet for monumentale akseanlæg og anden pompøs udformning. Indgangen til kirkegården blev placeret, hvor der var behov for dem. Herfra blev ganglinier simpelt lagt hen over kirkegården til kirkebygningen. På denne måde har kirkegården ingen for- eller bagside. Hovedindgangen til kirkegården kan undertiden findes på modsatte side af indgangen til kirkebygningen. Der findes endnu mange steder ubenyttede kirkegårdsindgange, der har fået lov at forfalde. I tilknytning hertil kan man ofte ane, at en kirkesti engang har forløbet hen over markerne til sognets beboede områder.

De gamle stendiger med indgangspartier danner stadig en værdig ramme omkring kirkegården. Store gamle randtræer langs digerne fortæller, at træer ikke blot har været vurderet som gavntre; men også har haft en symbolværdi. Kirkegårdsdiget og træerne, der indrammer kirkebygningen er blevet et af de mest entydige symboler, hvor ingen er i tvivl om anlæggets anvendelse.

Først og fremmest har gravlægningen i øst-vestlig retning overlevet tidernes omskiftelighed. Symbolværdien af at orientere liget mod den opstandende sol har været så stærk, at den altid har præget kirkegårdens opbygning. Da kistegravlægning har været den almindeligste gravlægningsform siden kristendommens indførelse, har kirkegårdens udformning altid været præget af de østvestgående linier.

Inde på kirkegårdene findes ofte oldtidshøje, der vidner om, at området også har været anvendt til begravelser før kristendommen. Nogle steder er nyere grave anlagt meget tæt på gravhøjene eller endog i dem. Andre steder er der stillet en klokkestabel på dem. På denne måde afspejles, at tidligere tiders gravskikke er afløst af senere tiders skikke. De mange forskelligartede gravminder fortæller om stilarternes hyppige skift og stenhuggerkunstens udvikling lige fra de mejselhuggede runesten til vor tids slibeteknik.

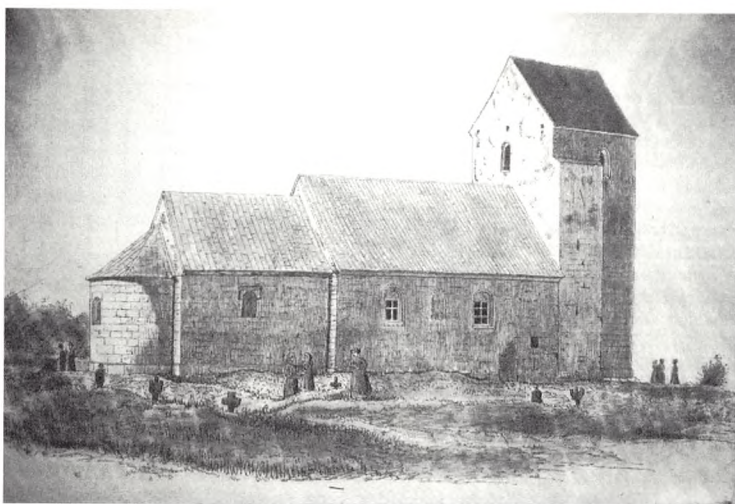
En sådan kultur, der indeholder kontinuitet fra fortid til nutid og som indeholder en blanding af symbolværdi og brugsværdi er sjælden og overordentlig værdifuld netop i dag, hvor vi færdes i miljøer, der oftest er totalt fornyede og derfor uden

sammenhæng i tid. Det er i et sådant langsigtet tidsperspektiv, vi skal vurdere kirkegårdene.

Kirkegården i forrige århundrede

Kirkegården blev vel først rigtig anerkendt, da begravelser inde i kirken blev forbudt af Struense i 1770. Forbudet blev først nedfældet i en egentlig lov i 1805.

Kirkegårdene var for blot 100 år tilbage i tiden næppe præget af den store orden. Dødeligheden var stor og begravelser har været noget hverdagsagtigt. Terrænet var ureguleret. Der fandtes ikke stier mellem gravstederne. Kistebæringen er foregået hen over de uindhegnede gravsteder. Kirkegården har været græsklædt uden beplantning på gravene. Den eneste markering har været en sten eller et trækors. Gravminder af træ har kort levetid og derfor henlå kirkegården forholdsvis øde. Kampestensdiger har holdt løsgående kreaturer ude. Til gengæld har udvalgte får fået lov til at vedligeholde kirkegården ved græsning. I nogle sogne havde præsten ret til høstet fra kirkegården. Der har på denne måde ikke været ofret mange kræfter på kirkegårdenes vedligeholdelse. Malerier fra forrige århundrede viser, hvorledes disse græsklædte kirkegårde så ud, og der lever endnu ældre mennesker, der kan fortælle om kirkegårdens udseende, da de blev afgræsset af får. Overgangen til den nukendte kirkegård er sket gradvis. Nogle gravsteder er blevet indhegnede, og der kan være udlagt grus i lavningerne mellem tuegravene, hvorved der opstod en form for sti. Egentlige stier er også anlagt gradvis efterhånden, som det var muligt at få plads mellem gravene.



Kirkegård med ureguleret terræn, 1873. Sejerslev kirkegård, Morsø provsti. Tegning: Magnus Petersen, 1873.

Oldtidshøj på Ydby kirkegård, Sydthy provsti. Foto: Mogens Andersen



Den nuværende kirkegård

Kirkegårdens nuværende udseende er ikke ret gammel. Omkring 1920-30'erne iværksættes større reguleringer af de fleste kirkegårde. Reguleringerne fandt sted ud fra en rationel vurdering af, at nu måtte der sættes system i tidligere tiders uorden. Dels ønskedes forbedrede gangforhold og dels ønskedes størst muligt antal gravsteder.

Således opstod den kendte kirkegård med lange, lige rækker af gravsteder. 2 rækker grave, en gang, 2 rækker grave o.s.v. Gravstederne blev indhegnet med thujahække og gangene blev belagt med grus. Karakteristisk for nutidens kirkegård er den knasende lyd af grus under skoene, der følger den besøgende overalt. Hovedinteressen koncentrerer sig om det enkelte gravsted, der passes af familierne med større eller mindre omhu. Gravminderne vælges individuelt efter familiens smag og økonomi. De mange velholdte familiegravsteder fra midten af dette århundrede afspejler et velfungerende landboliv fra denne tid. Kirkegårdens helhed er underordnet. Kirkegårdsreguleringerne i dette århundrede har på flere måder radikalt brudt med traditioner fra forrige århundrede. Gravene vender ganske vist øst-vest; men hver anden gravrække vender nu forkert, idet gravmindet må anbringes på gravstedets østende. Bepantningen med især stedsegrønne planter er blevet helt elementær. Bepantning ville på den tidligere kirkegård blive holdt nede af fåregræsningen. Den nuværende kirkegård er i det store og hele blevet til en smuk have, hvor især hækkene er med til at give helhed. Kirkegårdens udparcellering i familieejendomme med hække omkring følger helt parcelhusperioden.



Den almindeligt kendte kirkegård med frodig beplantning. Storarden kirkegård, Hadsund provsti. Foto: Mogens Andersen

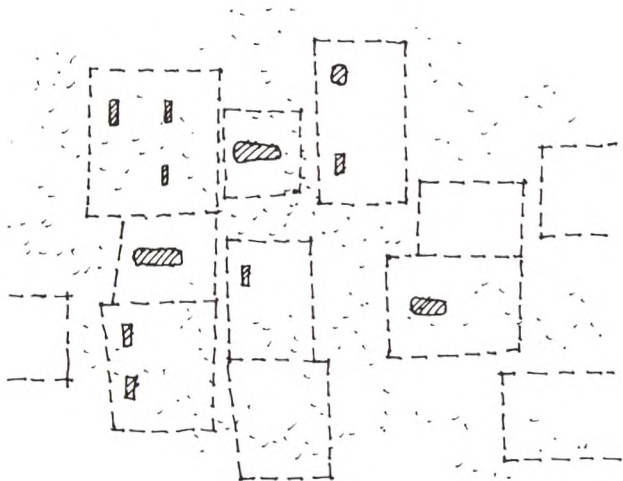
Den nuværende kirkegårds brug og udformning er nu under nedbrydning eller afvikling, ligesom det er sket i tidligere perioder. Familiegravene bliver ikke anvendt og passet, fordi den yngre generation ikke længere bor i sognet. Pasningen af kirkegården overgår til menighedsrådet. Rationaliseringer medfører fjernelse af de vedligeholdelseskrævende hække, der erstattes med betonkantsten. Træer fældes, så der ikke skal samles blade, gruset breder sig uhæmmet uden for stierne. I nogle tilfælde ligner kirkegårdene stenørkner. Der er ikke tvivl om, at menighedsrådene har de bedste hensigter og værner om kirkegården; men det er ikke altid, at menighedsrådene har øje for, at også små indgreb kan få væsentlige følger for helheden.

En række værdifulde kulturspor er forsvundet, f.eks. gamle bevaringsværdige gravminder, fordi vi i vor effektivitetsiver har ryddet op i kirkegårdens afkroge.

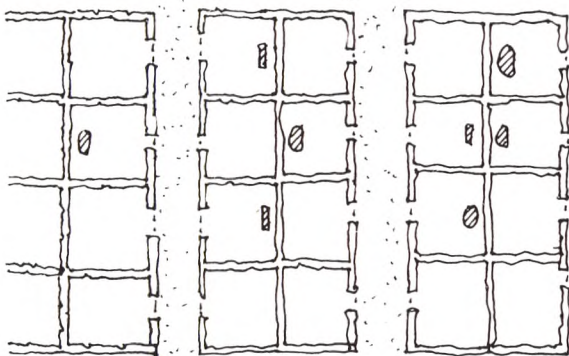


Fornemt familiegravsted. Sejlflod kirkegård, Støvring provsti. Foto: Mogens Andersen

Den uregulerede kirkegård
fra før dette århundrede.
Gravminderne aflæses fra øst.



Den nuværende regulerede
kirkegård med rygvendte
grave. Hveranden række
gravminder aflæses fra øst.

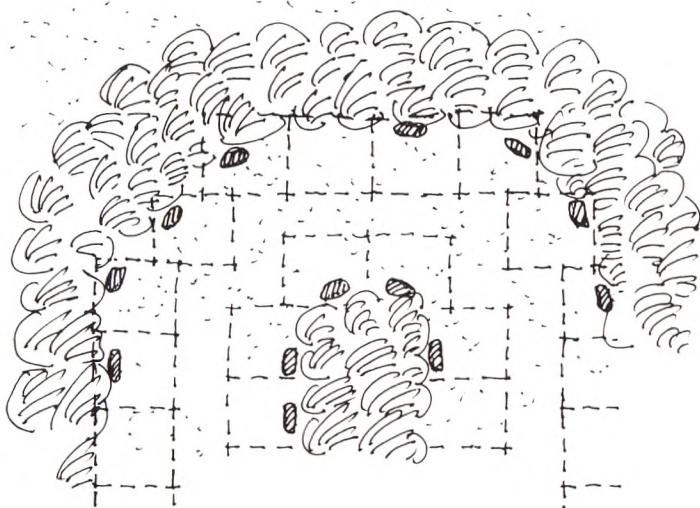


Nye tendenser. Gravminderne
aflæses fra alle verdens-
hjørner.

NORD



Alle eksempler
er konstruerede.



Nye tendenser

Det ændrede familie- og bosætningsmønster, tiltagende ligbrænding og forenkling af kirkegårdens vedligeholdelse har medført, at der er fremkommet nye former for udformning af kirkegården. Ligeledes medvirker nok befolkningens tiltagende natursyn til, at der er opstået nye idealer for kirkegården. Begrebet "skovkirkegård" ønskes indført på de fleste kirkegårde. Begrebet dækker over mange forskellige gravformer lige fra gravlægning i en lille lund af fritstående træer til gravlægning i et plæneareal.

Kirkegården skal nu udformes mere parkagtig med uklippe- de buske plantet i slyngede former. Der lægges større vægt på helheden end på det enkelte gravsted, der måske kun markeres med en "natursten". som regel er det et ønske, at der er mulighed for valg mellem forskellige gravstedsudformninger, afhængigt af vedligeholdelsens omfang og beskostelighed.

De fleste af disse nye gravområder anlægges på kirkegårds- udvidelser på de lidt større bykirkegårde. Men tendensen går i retning af, at gravformerne også ønskes indført på det gamle kirkegårdsafsnit og på de mindre landsbykirkegårde. Forbedrede graverordninger har gjort det muligt, at samlede anlæg passes af kirken.

De nye græsklædte gravformer er utrolig populære. Straks efter, at områderne er anlagt, bliver de taget i brug. Hvis der ligger enkelte ældre, hækomkransede gravsteder i et område, der omlægges til plænegravsteder, er det ikke vanskeligt at overtale ejerne af de ældre gravsteder til at omlægge gravene i den nye stil.

Umiddelbart må man mene, at disse nye gravstedsformer er den rigtige afløser for de traditionelle gravsteder, idet de så entydigt er udtryk for et folkeligt ønske. I princippet er det naturligt, at der nu gennemføres en forenkling af det traditionelle, individuelle hækomkransede gravsted. Men set ud fra en kulturhistorisk synsvinkel er den nye gravstedsform endnu ikke færdigudviklet.

De nye gravformer bryder nemlig på flere måder med traditionerne. Ofte ses det, at gravorienteringen ikke nødvendigvis fastholdes i øst-vestlig retning på grund af de slyngede former. På nogle kirkegårde har man bevidst brudt med øst-vest orienteringen, fordi kirkegårdens planudformning ellers bliver for retliniet. Det stigende antal urnenedsættelser vil naturligt føre til nye strukturer på kirkegården. En urne kan jo ikke orienteres i forhold til verdenshjørnerne.

Plantevalget er alt for varieret og mange plantearter er direkte



"Naturkirkegård". Brønderslev kirkegård, Brønderslev provsti. Foto: Mogens Andersen



Grave orienteret mod øst uden stier mellem gravrækkerne. Tilsted kirkegård, Thisted provsti. Foto: Mogens Andersen.

uegnede. For eksempel vælges ofte fyr som baggrundsbeplantning for gravminder. I det lange løb er et vanskeligt at styre en sådan beplantning på de snævre arealer. Anlæggene ligner mest en offentlig park, hvor den egentlige funktion af gravområde er trængt i baggrunden. Således gemmes gravmindet ofte i beplantning alene for at gøre vedligeholdelsen effektiv. Traditionelt har gravmindet været det væsentlige element på gravstedet.

Den igangværende udvikling vil antagelig kunne ændre kirkegårdens anvendelse og udseende i løbet af nogle få årtier. Den eneste forsinkende faktor er gravfreden og en vis konservatisme.

Hensyn ved kirkegårdsfornyelsen

Omlægningen af kirkegårdene skal modtages positivt, både fordi den er nødvendig som følge af samfundsudviklingen; men også fordi den giver mulighed for at få rettet nogle af de mangler og fejl disponeringer, der er ved den nuværende kirkegård. De kulturhistoriske spor skal uomgængeligt kunne forenes med nye gravstedsformer, således at kirkegården afspejler kontinuitet fra fortid til nutid og rummer en god blanding af symbol- og brugsværdi. Kun herved bliver det muligt at leve op til definitionen af kirkegårdskultur, som en forædlingsproces, der forener kirkegårdens materielle og åndelige verden. Dette lader sig kun gøre ved altid at vælge de

Anonyme grave. Godthåb kirkegård, Aalborg søndre provsti. Foto: Mogens Andersen



varige og kvalitative løsninger. Det meget langsigtede perspektiv, der arbejdes med på kirkegården betyder, at det kun sjældent betaler sig at vælge de letteste løsninger.

Med dette udgangspunkt kan fornyelsen også finde sted på den oprindelige, gamle kirkegård med kirken som centrum. Fornyelser skal ikke absolut kun ske på kirkegårdsudvidelser, hvis der ikke er behov for disse.

Nok skal kirkegården afspejle et historisk forløb; men den må ikke blive et museum, hvor de udstillede genstande kun må ses; men ikke røres. Kirkegården er jo først og fremmest et begravelsesanlæg, ja endog et genbrugsanlæg, hvor de samme grave anvendes generation efter generation. Kirkegården har jo blot været indrettet som det var mest hensigtsmæssigt ud fra simple, rationelle behov. Men ved i større omfang at pleje de historiske elementer kan kirkegården gøres mere varieret og endnu mere tidløs. Bevaringsværdige gravminder bør så vidt muligt blive stående på den oprindelige plads, eller gravminderne kan anbringes på de ledige gravsteder.

De nye lovbestemmelser om opbevaring af bevaringsværdige gravminder er en egentlig museumssordning, der er rigtig og god. Men hvis den ikke bliver administreret efter hensigten, kan den medføre ophobninger af ligegyldige sten, der tager magten fra kirkegården som en funktionsduelig enhed. Den bedste måde at undgå, at kirkegårdene stivner og bliver museumsagtige er at fastholde det frugtbare samarbejde mellem de sagkyndige og lokalbefolkningen, der gennem menighedsrådene værner om kirkegårdene.

Inden kirkegården kritikløst fornys, bør der foretages omhyggelige registreringer af de karaktertræk, der er specielle for den pågældende kirkegård. Det kan være historiske forhold, terrænformer, beplantning m.m.

Herefter må der bevidst arbejdes med, hvorledes disse karaktertræk kan indpasses i en helhedsplan, der også opfylder nutidens krav om forskellige gravformer, vedligeholdelse m.m. Igen må indføres de enkelte gravrækker i øst-vestlig retning, hvor gravmindet kan anbringes i vestenden af graven. Også inden for kirkegårdsdiget skal vi være med på den grønne bølge. Det er ikke tilstrækkeligt, at vi ikke længere sprøjter kirkegårdsdigerne. Kompostering og miljøvenlig drift og pleje bør vinde frem. Græsarealerne kan igen blive dominerende helt ud til kirkegårdsdiget. Der skal også være plads til det uklippede græs langs digerne med et væld af forskellige planter, der nogle steder kan føres tilbage til klostertidens plantekultur. Gruset skal alene forbeholdes gangene og beplantningen skal afpasses, så den giver en vis helhed. Der må fortrinsvis vælges traditionelle kirkegårdstræer som ask,



Lokale variationer i beplantning o.l. bør bevares. Flade kirkegård, Frederikshavn provsti. Foto: Mogens Andersen

lind og kastanie, samt fra nyere tid seljerøn og elm i de forblæste egne. Gravstedsbeplantningen må udføres med bunddækkende planter og buske, der kan holdes i ave ved klipning. Alle disse enkeltelementer skal samordnes, så de giver et klart indtryk af, at kirkegården er et begravelsesområde. Kirkegården bør nøje plejes således, at kirkegårdens karaktertræk fremhæves. Til støtte derfor kan der udarbejdes plejeplaner således, at skiftende menighedsråd og gravere kan finde råd og vejledning for det daglige arbejde med kirkegårdens pasning. Det bør for eksempel være fast rutine, at stendigerne efterses og repareres hvert forår, således at totalomsætninger af digerne undgås. Trækroner kan udtyndes og nedhængende grene fjernes frem for at gribe til de meningsløse træfældninger.

Afslutning

Ovenstående forsvarer, at der kan og bør ske fornyelser på kirkegårdene. Men det er forhåbentlig også fremgået, at denne fornyelse må ske med største omtanke og forsigtighed, og det gør ikke noget, at det tager nogen tid at finde frem til de bedste løsninger. Kirkegårdens rolige, kontinuerlige udvikling kan kun fortsætte, hvis det er vanskeligt at foretage ændringer som f.eks. omlægning af gravområder, flytning af stendiger o.l. Desværre er langt de fleste projekter for kirkegårdsfornyelser alt for ukvalificerede. Projekterne er ofte for prangende med markante akseanlæg, eller de kan være for lidt gennemarbejdede både i udformning og funktion. Således er der mangler ved både de fine arkitekttegnede planer og den beskedne plan, som et menighedsrådsmedlem har nedfældet på et stykke brevpapir. Fornyelsen skal ske på baggrund af indgående kendskab til kirkegårdskulturen og kirkegårdens funktion i dag. Hvis fornyelsen skal lykkes, må der fremover vises større opmærksomhed over for kirkegården og den problemer. Der er behov for, at Kirkeministeriet iværksætter et udredningsarbejde om kirkegårdens problemer, og det ville være gavnligt med en bred faglig og folkelig debat om kirkegårdens fremtid.

Begravelsesformer i det antikke Rom

*Af Hanne Sigismund Nielsen
Stipendiat, mag. art.*

Det romerske imperium omfattede stort set hele den kendte civiliserede verden, og Rom var imperiets hovedstad og rigets eneste millionby. Det er vanskeligt at tale generelt om begravelsesskikke i så stort et rige, hvor så mange kulturer og sprog eksisterede. Det mest nærliggende her er at koncentrere sig om Rom. Uanset om man selv bor i en storby, er det for moderne mennesker naturligt at sammenligne sig selv og sin egen situation med de forhold som herskede i storbyen Rom. Mange forhold og indretninger fra det gamle Rom virker påfaldende moderne og forståelige. Sammenligning medfører hyppigt, at man identificerer forskellige forhold fra de to kulturer, fordi de umiddelbart ligner hinanden. Det er farligt. Kun sjældent bør man antage, at umiddelbart identisk udseende fænomener dækker over samme erfaringer og følelser i kulturer fjernet så langt fra hinanden i tid og rum som den hedenske romerske og den moderne vestlige. Dette gælder også en vurdering af begravelsesskikke i de to kulturer. Undertiden synes man her at finde træk, som er umiddelbart overensstemmende med vore egne skikke, men grundlæggende er der store forskelle.

Livsforholdene må efter vores forestillinger have været hårde i kejsertidens Rom. For de fleste i vore dage er døden en sen erfaring. De allerfleste børn overlever barnealderen og vokser op. Gennemsnitsalderen er høj, langt over 70 år. I lighed med andre præindustrialiserede storbyer var gennemsnitsalderen i Rom meget lav. Man kan regne med en gennemsnitsalder ved fødsel på under 25 år. Denne lave gennemsnitsalder skyldtes naturligvis for en stor del den enorme spædbarnsdødelighed. Ca en trediedel døde før de blev et år, halvdelen før de blev 5 år. Hvis en kvinde havde overlevet til hun var 15 år, havde hun statistisk set gode chancer for at blive 45 år før hun døde. I den periode skulle hun nå at sætte mange børn i verden. Nogle antager 5-6 børn. Halvdelen af dem ville dø som små, og hendes risiko for at blive enke var betydelig, fordi romerske kvinder traditionelt giftede sig tidligt med ca 10 år ældre mænd. Disse tal skal nævnes for at antyde den erfaringsramme, de bevarede gravmonumenter og gravindskrifter fra kej-

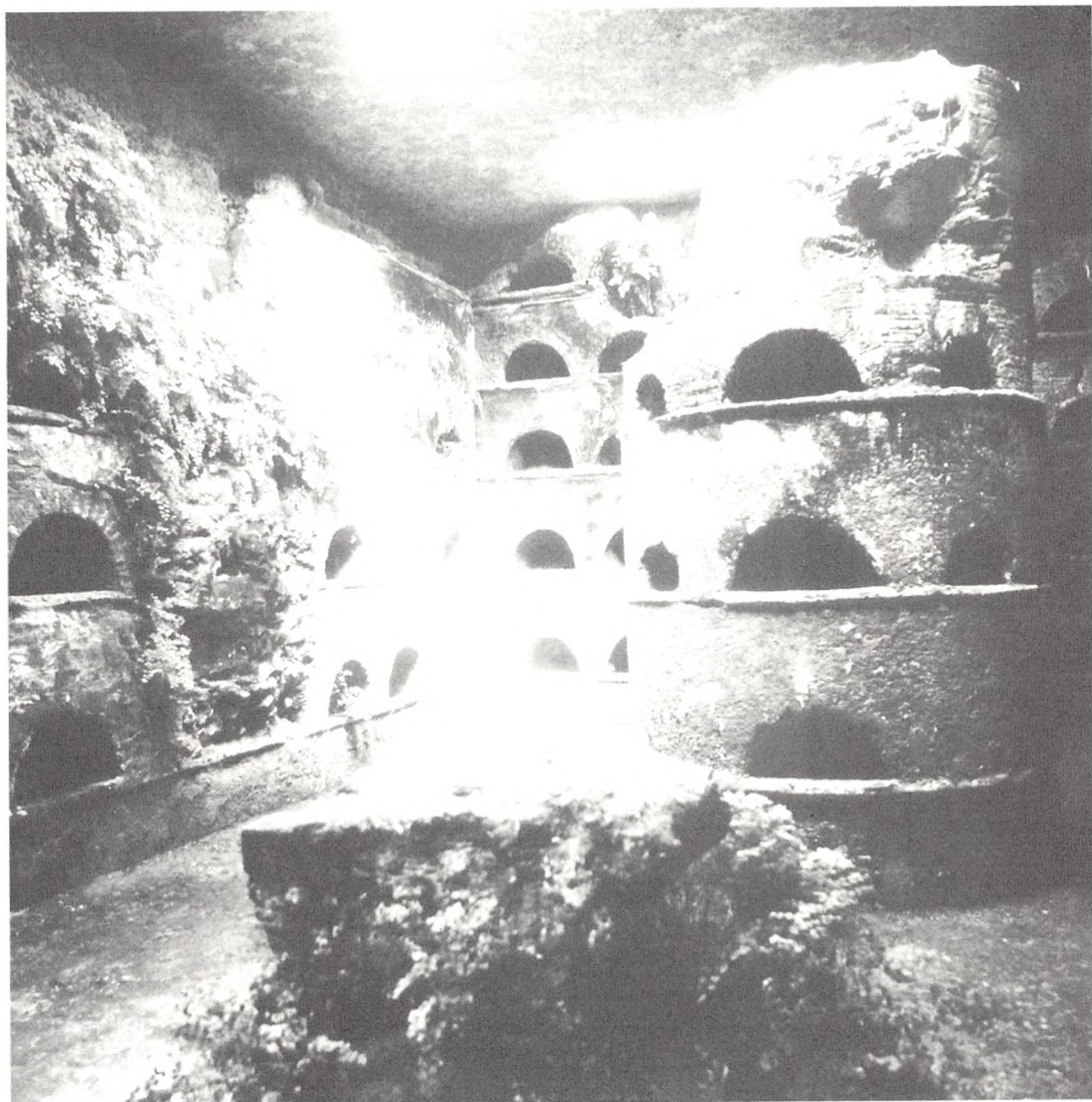
sertiden skal sættes ind i. Det er indlysende at det må have været af afgørende betydning, at døden spillede så fremtrædende en rolle i alles liv. Man kan blot ikke regne med en entydig og simpel forklaring på disse forskelle i erfaringen af døden i den antikke og den moderne vestlige kultur. Generelt må man fremhæve, at romere fra alle sociale grupper lagde stor vægt på deres gravminder. Men det forekom ikke naturligt at opsætte gravminder over alle døde. Små børn findes på trods af den høje børnedødelighed kun sjældent repræsenteret, og meget fattige skulle ikke regne med at blive mindet endstige få en rituel begravelse, hvis ikke de havde familie eller pårørende.

En anstændig begravelse

I de tidligste tider var jordfæstelse den mest almindelige begravelsesform, men i løbet af 4.-3. årh. f. Kr. blev ligbrænding det mest almindelige. Det fortsatte det med at være op i kejsertiden indtil midten af 2. årh. e. Kr., hvor man atter begyndte at gravlægge sine døde, ofte, hvor der var økonomisk basis for det, i smukke sarkofager. Det vides ikke, hvad der betingede de to skift fra jordbegravelse til ligbrænding og tilbage igen. De kristne begravede altid deres døde frem for at brænde dem, og det blev tidligere antaget, at påvirkning fra den frembrydende kristendom skulle have været af betydning for ændringen, men den antagelse er man nu gået fra igen.

De fleste før-kristne romere regnede med, at der var et liv efter døden. Det forbliver noget dunkelt, hvor man forestillede sig, at den dodes sjæl opholdt sig, men man regnede med, at den i hvert fald noget af tiden befandt sig i eller i nærheden af sin grav. Der kunne de pårørende så ved at ofre kager og vin samt holde måltider på festdagene for de døde, bevare kontakten med den døde.

Det er vigtigt at understrege, at man for i Rom at få en ordentlig begravelse og et gravminder måtte have enten formue eller pårørende, der kunne sørge for ens begravelse. De allerfattigste, som hverken havde penge eller familie blev ikke begravet. De blev smidt i massegrave sammen med døde dyr og andet affald uden videre ceremoniel. Sådanne massegrave hed *puticuli*. Ordet kommer af verbet *putescere*, som betyder at rådne. Da disse *puticuli* i slutningen af forrige årh. blev udgravet var stanken fra dem endnu efter 2000 år så uudholdelig at arbejderne kun kunne arbejde i dem i ganske kort tid af gangen. I udgraverens beskrivelse mærker man bestyrtelsen over, at mennesker kunne behandles sådan. Der har ikke



været megen respekt for den enkelte i et samfund, som kunne behandle sine døde på den måde.

Begravelsesselskaber og kolumbarier

For at få en ordentlig begravelse og et gravminde behøvede man imidlertid ikke at være velhavende eller have familie. Man kunne for et mindre beløb og et årligt kontingent melde sig ind i et begravelsesselskab, et såkaldt *collegium*. Begravelsesselskaber var de eneste tilladte foreninger i det romerske imperium. Andre sammenslutninger blev anset for at være

Kolumbarium ved Via Appia, Rom fra 1. årh. e. Kr. Bemærk hvor effektivt pladsen er udnyttet ved søjlearrangementet i forgrunden. Man kom op til de øverste niches ved hjælp af stiger.
Foto: Otto Steen Due.

statsfjendtlige. Alle kunne blive medlem af et collegium, både mænd og kvinder, frie og slaver. De kunne tilmed blive medlem af samme collegium. En slave måtte have sin ejers tilladelse for at opnå medlemskab, men det voldte i reglen ikke problemer. Hvis man overholdt sine forpligtelser overfor sit collegium og ikke begik selvmord, var man sikret en ordentlig begravelse. Hvis man havde familie, blev der udbetalt et beløb til den, så den kunne afholde begravelsen. Var man familieløs tog medlemmerne af begravelsesselskabet sig af begravelsen. Hvis man døde langt fra sit hjem, ville tre medlemmer af begravelsesselskabet komme til stede og sørge for begravelsen. Hvis man var slave, og ens ejer ikke ville udlevere liget, blev der afholdt en begravelsehandling over ens imaginære legeme. Man var under alle omstændigheder sikker på, at ens sjæl ville komme over i evigheden på den reglementerede måde. Endvidere var man sikret, at der blev ofret og holdt måltider ved ens grav på festdagene for de døde. Et begravelsesselskab betød altså en betydelig sikkerhed for at et uformuende isoleret storbymenneske kunne få en hæderlig begravelse og undgå faren for den anonyme massegrav.

De begravelsessteder, som blev benyttet af collegia kaldes kolumbaria. Det betyder dueslag. Betegnelsen beskriver glimrende, hvordan et sådant kolumbarium så ud. Et kolumbarium er et gravkammer, som normalt helt eller delvis befinder sig under jordens overflade. I dets vægge er hundreder, undertiden tusinder nicher, beregnet til opstilling af askeurner og en lille indskrift. Nicherne er nummererede og kunne i visse kolumbarier sælges og købes. Både kolumbarier og collegier er typiske storbyfænomener. Man kan næsten sige, at den begravelsesform, som er repræsenteret ved kolumbarier og collegier viser, at Rom var en storby i næsten moderne forstand. Folk boede meget tæt i byen i store etageejendomme og kom også efter deres død til at stå tæt, men de fik på denne måde mulighed for at bevare deres individualitet. Deres navn blev ikke udslettet.

Var man så fattig, at man end ikke havde råd til at melde sig ind i et collegium, men så heldig at have familie eller andre pårørende, kunne man alligevel blive ordentligt begravet, uden at det kostede ret meget. På Isola Sacra, gravpladsen ved Portus Augusti ved Ostia, findes der bag hovedgaden, hvor de mere velhavendes familiegrave er opbygget, flere fattigbegravelser. Undertiden er den døde lagt direkte på jorden med en art kiste af teglsten bygget op over sig. Andre gange har man benyttet kæmpekrukker til begravelsen. Krukkerne er flækket på langs og har på den måde fungeret som kiste. Ved begravelsen har man sørget for at det øverste af låget på

krukken har stukket op af jorden for at markere gravens placering. Grave af denne type har ingen indskrift, men altid en markering og en lille åbning, oftest en amfor, der gjorde det muligt for de efterlevende at ofre ved graven.

Familiegrave

Imidlertid er det hverken puticuli, columbarier eller anonyme fattiggrave der, uanset hvor typiske de er for kejsertidens Rom, først falder de fleste ind, når man nævner begrebet romerske gravmonumenter. De fleste tænker snarest på de rækker af gravmonumenter, som flankerer alle indfaldsveje til enhver romersk by, naturligvis også Rom. Alle begravelser skulle foregå udenfor byen, derfor det karakteristiske billede af grave langs alle veje udenfor byen. De fleste af disse gravmonumenter er familiegrave. De er udformet meget individuelt efter ejerens smag og økonomiske formåen. Under alle omstændigheder er ingen af dem billige. For det meste er de opført af medlemmer af det bedre borgerskab, hvad enten de var frigivne eller fribårne. Hvis man var velhavende men uden familie, kunne man testamentarisk bestemme hvordan ens gravmonument skulle se ud og bestemme at nogle af ens slaver eller frigivne skulle holde opsyn med graven, så den ikke blev anvendt til mindre ophøjede formål. Det var ikke ualmindeligt, at prostituerede holdt til ved gravmonumenter, ligesom der findes opsat allehånde forbandelser mod folk, som brugte gravmonumenter som offentligt toilet.

Det er et karakteristisk træk, at romerske familiegrave ofte blev anvendt af familiens frigivne og slaver. Det hænger sammen med det romerske familiebegreb. Det romerske ord familia indskrænker sig ikke til at omfatte den nære biologiske familie, men inkluderer hele husstanden. Endvidere er det interessant i de romerske familiegrave at følge udviklingen i begravelsesskikke fra cremering til inhumering. I samme gravmonument findes hyppigt askeurner som de tidligste begravelser, mens senere begravelser er foregået i sarkofager. Undertiden har det været nødvendigt at udvide de oprindelige nicher i gravstedet for at få plads til sarkofagbegravelserne.

Tidlige kristne begravelser

I løbet af 2. årh. e. Kr. opstår de første kristne begravelsespladser. De tidligste kristne blev begravet sammen med deres

hedenske familie i familiens gravsted. Ligeledes blev de tidligste romerske karkomber anvendt af såvel hedninger som kristne. Karkomberne opstod hyppigt i forbindelse med allerede eksisterende kolumbarier, og der er således intet som tyder på, at det i samtiden har været opfattet som et problem at kristne og ikke kristne blev begravet sammen.

Der var dog en ganske væsentlig principiel modsætning mellem hedenske og kristne begravelser. Jeg fremhævede ovenfor, hvordan fattige og familieløse blot blev smidt i anonyme massegrave. Kristne havde ideelt set pligt til at begrave alle deres døde. Kirken betalte fra den tidligste tid for fattiges begravelse. Det er tidlige kristne forfattere, som oplyser dette for at fremhæve et af de punkter, hvorpå kristne adskilte sig fra ikke kristne. Om alle kristne faktisk er blevet begravet, er det meget vanskeligt at skønne om ud fra de overleverede gravindskrifter. Der er mange lighedspunkter mellem hedenske og kristne gravskikke, men noget tyder på, at kristne begravede flere af deres døde end deres hedenske samtidige. Intet tyder dog på at kristendommen medførte en hastig ændring i gældende normer, snarere peger alt i retning af en fredelig udvikling.

Det hovedindtryk de forskellige typer romerske gravmonumenter og gravindskrifter giver, er et stærkt ønske om at bevare navn og identitet og en rædsel for den totale udslettelse en anonym og uceremoniel begravelse betød.

Det 20. århundredes begravelsesplads

Arkitekten som fortolker og formgiver

Af Suzanne Eben Ditlevsen, arkitekt m.a.a

Et af de største problemer man som arkitekt står over for, når man skal planlægge en kirkegård, er alt det, der ligger bag funktionsdiagrammet. Skal man følge de nuværende kulturelle mønstre omkring døden og den døende og udlægge store mindeplæner: anonyme og billige i drift, - eller skal man kommentere tiden og tendenserne, og dermed risikere at designe anlæg, der kan virke provokerende og fremmedgørende?

I mit afgangsprøveprojekt fra Arkitektskolen i Århus 1990 fik jeg muligheden for at skærpe arkitektens rolle som kommentator og koreograf.

Jeg valgte at lave et begravelses-anlæg i ingenmandslandet mellem murene på Potsdamer Platz i Berlin.

Den politiske kommentar var kun et af aspekterne og udmøntede sig kun i den geografiske placering, samt et "mødeelement", der skulle forene de efterladte fra øst og fra vest i en samlet procession.

Projektet blev påbegyndt i august 1989 og blev således under arbejdet indhentet af historien, da muren faldt i efteråret 1989.

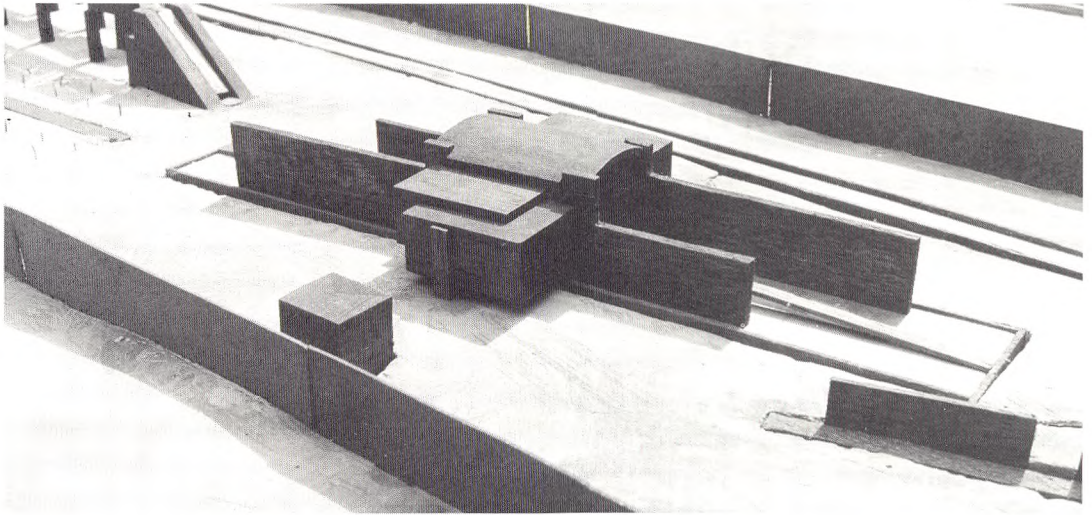
Derved ændredes den politiske, utopiske kommentar til et historisk klenodie; og Berlin-muren konverteredes via projektet til kirkegårdsмур, - fra grænse mellem øst og vest til grænse mellem liv og død.

Men ud over det politiske plan arbejder projektet også på et historisk bybygningsmæssigt niveau, der forholder sig til Berlin's barokplan fra 1648; samt til bymuren, der netop løb på denne strækning som den gamle, såvel symbolske som reelle grænse mellem natur og kultur.

Endvidere er det også et forsøg på en stilistisk bearbejdning af modernismen som rum og som formsprog.

Men her vil jeg primært gennemgå projektets tema som en kommentar til den aktuelle kulturs forhold til døden.

Siden Oplysningstiden vendte fokus og referenceramme fra



Ceremoni-rummet.

natur til kultur har begravelses-skikkene fulgt denne udvikling, og er i vore dage kulmineret i udbredelsen af kremeringen og kroppens deraf følgende udtrædelse af det organiske kredsløb. I filosofisk perspektiv kan man se det i mindeplænerne, de anonyme massegravsteders, voksende præference som begravelsesform.

Grav"stedet" og gravstenen sat som tegn refererende til den dodes fravær i livet og nærvær i døden på det aktuelle sted, er afløst af en diffus utydeliggørelse som fysisk fremtrædelse, som "sted".

Det individuelle i døden, som det at det enkelte menneske dør, er afløst af de anonyme, det at alle mennesker dør.

Ud over denne ene form for anonymisering er der i den moderne protestantiske del af den kristne tro, en tendens til en rationel intellektualisering, der farver ethvert følelsesudbrud; og dermed også enhver arkitektonisk "følelsesudladning" som f.ex. ornamentikken. som en banalitet.

Det er som om det rigt intellektuelt reflekterende, som det f.ex. ses i 70'ernes konceptkunst, ofte udtrykkes i en indkogt, stram og næsten rigid form. Hvorimod det dybt "føjte" f.ex. i mere ceremonielt funderende religioner - som via ceremonien også er langt tættere knyttet til det verdslige sociale liv - udtrykkes langt rigere formmæssigt. Dette har blandt andet været et af projektets målsætninger. At samtænke det moderne situationistiske og det klassisk ceremonielle; og i formen såvel at gribe ornamentikken som enkeltheden.

Ceremonielt er arrangementet og ansvaret omkring den døen-

de og døden i dag overgivet til institutioner. De pårørende og efterladte fratages ansvar og dermed også mulighed for at handle. I denne handlingslammelse ligger også en af grundene til vor kulturs akavede holdning til døden.

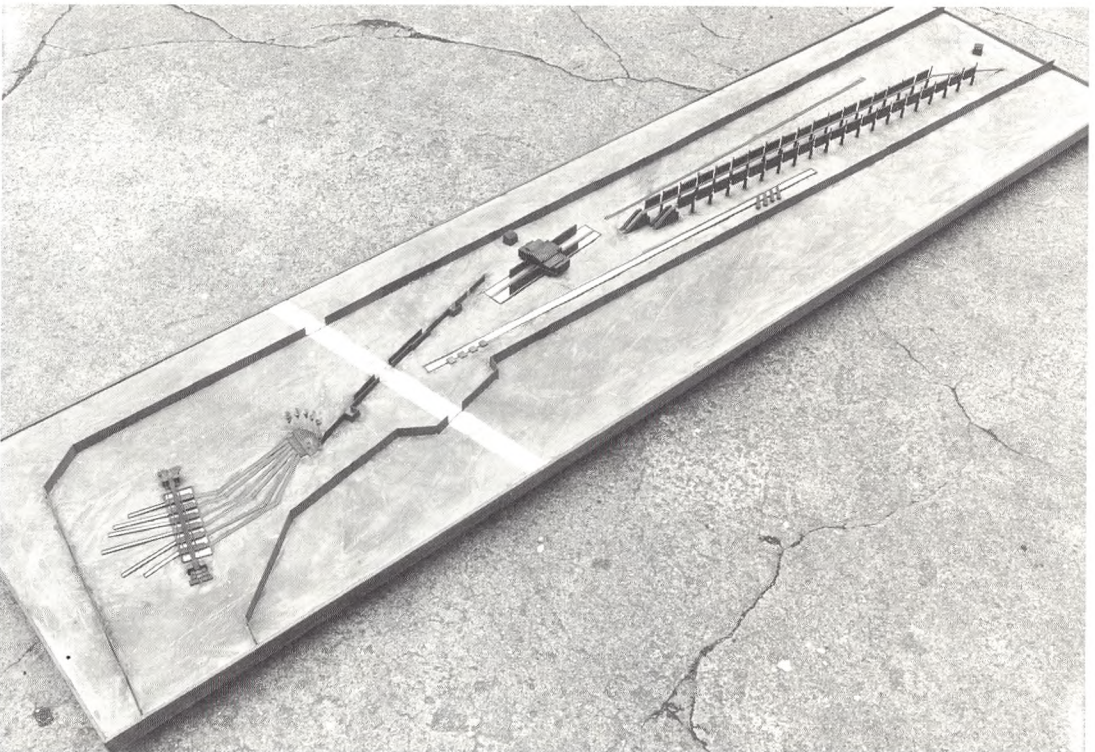
Det er blandt andet en del af denne ansvarlighed for afskeden, jeg i mine kirkegårdsprojekter har forsøgt at give tilbage til de efterladte.

Begravelsespladsen i Berlin er strukturelt bygget op over processionen som den bærende idé, ud fra den tanke at afskeden kræver tid og konfrontation. Man betræder kirkegården i den ene ende; gennemgår et forløb bygget op over temaerne: procession, ceremoni og tableau; for at forlade pladsen i den anden ende.

Strukturen henviser således i første omgang til nutidens lineære livsopfattelse; men griber i sin aktuelle placering inden for Berlin-muren også tilbage til en cyklisk livsopfattelse, idet strukturen kan tænkes at fortsætte hele vejen rundt i ingenmandsland.

Den landskabelige bearbejdning er minimal, objekterne i fortrinsvis moderne, urbane materialer er lagt direkte i det eksis-

Begravelses-anlægget.



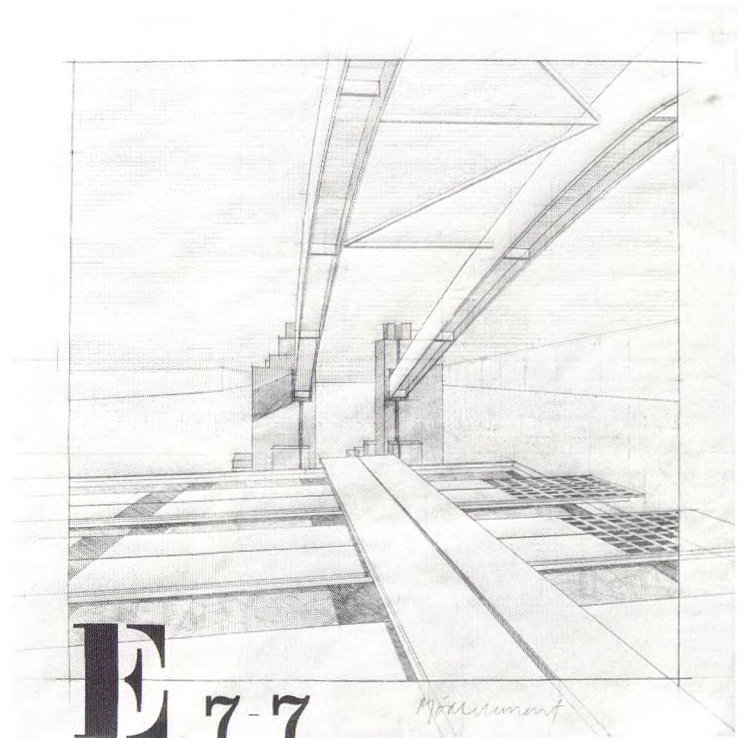
sterende græs, og prøver således at konfrontere overgangen fra den romantiske mindepark til en moderne mere kulturelt funderet begravelsesplads.

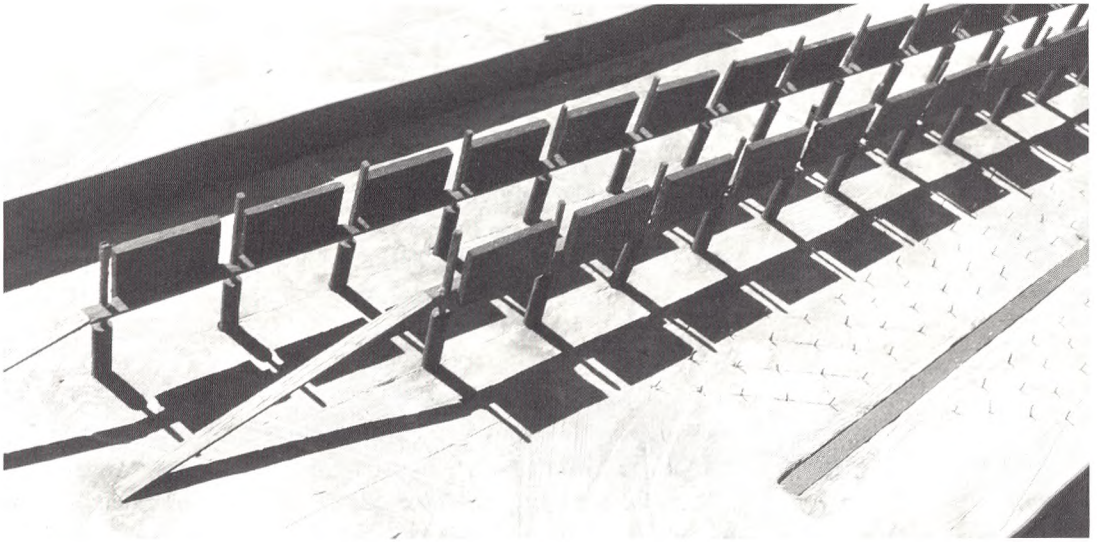
Igen er temaet dualiteten, spændingen mellem det genkendelige og det fremmedgjorte.

Fra helhed til detalje genfindes også denne dualitet. Fra det store enkle til dels anonyme, til detaljens fint forarbejdede identitet. Det er den formmæssige fortolkning af det anonyme i døden, det at alle mennesker dør, og det individuelle, det at det enkelte menneske dør.

I mødeelementet forenes øst og vest i en samlet procession og går langs rindende vand frem til processions-muren. I denne findes nicher til ophold og kontemplation. I landskabet langs muren ligger en lang spejldam med stillestående vand. Midt i anlægget ligger kapellet som et hængsel mellem liv og død. Selve ceremoni-rummet svæver mellem to mure over en spejldam. En rampe fører over vandet op til dette rum friholdt fra jorden.

Mødeelement.





Afskeden og konfrontationen med døden kræver denne øagtige isolation. Kisten, eller som oftest urnen, placeres i centrum, og ceremonien, fællesskabet forløber således rundt om denne.

De to mure er såvel en gentagelse af Berlin-murene, som et symbol på den rummelig-gjorte død. Den rent klinisk diffuse tilstand, der befinder sig mellem hjerne- og hjertedøds-kriteriet; men også en fastholdelse af det rum, den tid, der findes fra døden til accepten af den.

Kapellet forlades igen ad en rampe, og der vælges mellem to begravelsesformer: jordfæstelsen og urnemurene. Som epilog ligger en pavillon til et sidste ophold, inden man igen træder ud i byen.

Der ligger her i udformningen af de nye kirkegårde en stor udfordring i at finde balancen imellem genkendelse og udfordring, imellem accept og reform af moderne begravelsesskikke.

Urnemure, rampe ned.
I forgrunden alm. begravelsespladser.

Københavns kirkegårdsforhold

Af *Flemming Tschuriloff*,
kirkegårdschef, hortonom og
Axel Andersen, overgartner, hortonom

Indledning

Københavns kommune fik i november 1991 en henvendelse fra Lissabon kommune, hvori man bad om oplysninger om Københavns kirkegårdsforhold. Svaret blev oversat til engelsk. Flere, der har set dette svar, har udtrykt ønske om, at det blev udsendt i en dansk version. Dette er baggrunden for dette arbejde, der er ajourført og udvidet en del med nyere og længere statistik, både i tabel- og i diagramform. Mange af spørgsmålene i forespørgslen kan anes i afsnittenes overskrifter. Her gengives et uddrag, idet der henvises til VORE KIRKEGÅRDE Årsskrift 1987: Assistens kirkegårds mindesmærker, der fortæller om de tiltag, som blev gjort til forberedelsen for Assistens fortsættelse.

Kort om København

København, Danmarks hovedstad, er beliggende østligst på Sjælland, altså placeret i landets ene side.

Befolkningstallet har jævnfør tabellen været stigende indtil 1950, til 768.000 for derefter at falde til 464.773 i 1990. Forde-

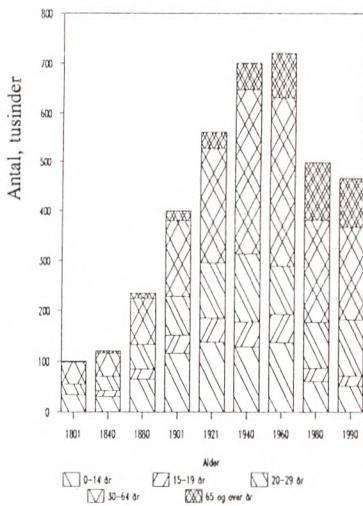
Folketællinger 1769-1990							
1769	80.000	1860	155.143	1921	561.344	1960	721.381
1787	90.032	1870	181.291	1925	587.150	1965	679.072
1801	100.975	1880	234.850	1930	617.069	1970	636.718
1834	119.292	1890	312.839	1935	666.269	1975	562.405
1840	120.819	1901	378.235	1940	700.463	1980	498.850
1845	126.787	1906	426.540	1945	731.707	1985	478.615
1850	129.695	1911	462.161	1950	758.105	1989	467.850
1855	143.591	1916	506.390	1955	753.361	1990	464.773

Fra Københavns statistiske årbog 1970-1991.

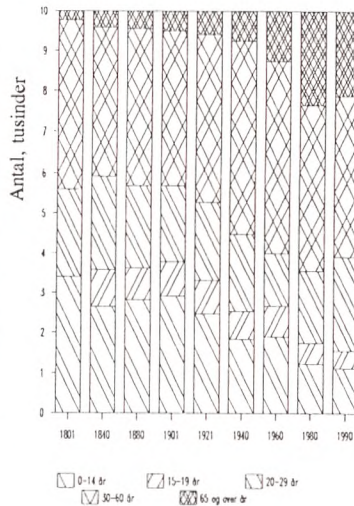
lingen på alder og køn er ganske særlig i forhold til landet som helhed. Specielt er der overvægt af 20-30 årige, som skyldes unges uddannelse på stadens læreanstalter. De forlader byen igen efter studiets afslutning. Men byens tiltrækningskraft på marginale eksistenser er også betydelig i denne aldersgruppe.

Aldersfordelingen fremgår af diagram:

Faktisk befolkning



Relativ pr. 10.000 indbyggere



Aldersfordelingen for Københavns befolkning 1801-1990.

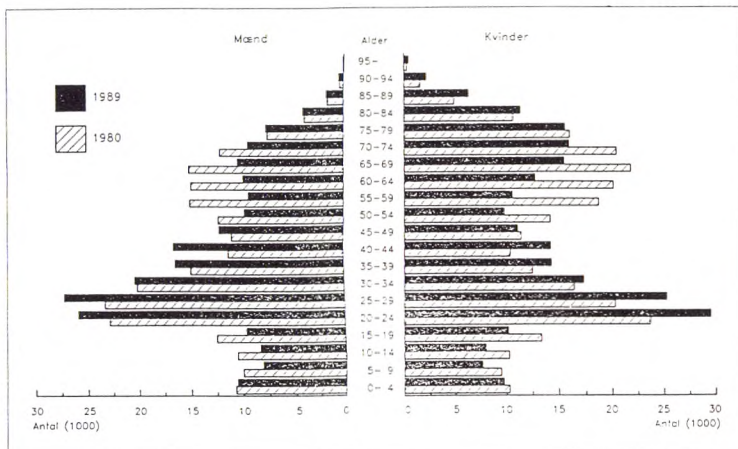
Kilde: Københavns statistiske årbog, 1990; Statistisk tiårsoversigt 1990.

Graferne for Københavns og hele landets befolkning viser tydelig den skæve aldersfordeling og ganske interessant er det at sammenligne med Europa, Afrika og den helt gamle fra Danmark 1787.

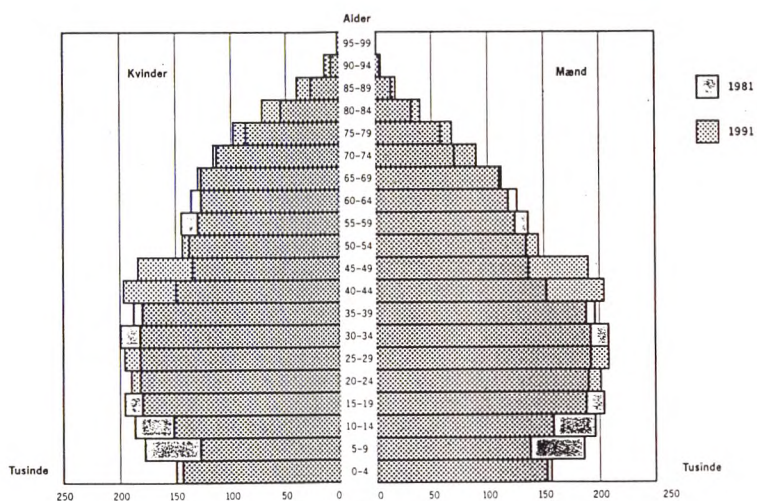
Københavns kommune er kun den del af det, der i daglig tale kaldes København.

Kommunen omgives af en række kommuner d.v.s. nord, vest og syd for, som er bymæssigt bebygget. Disse kommuners udvikling har især fundet sted siden 1950 og det forklarer indbyggertallets fald i København siden 1950, hvor den unge generation flyttede til disse kommuners nybyggerier. Ligele-

Københavns befolkning
fordelt efter køn og alder
pr. 1. januar.

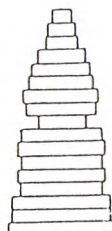


Befolkningens aldersfor-
deling for henholdsvis
kvinder og mænd. Abso-
lutte tal.



Aldersgruppe

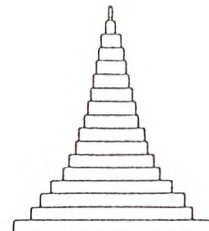
80 PLUS
75-79
70-74
65-69
60-64
55-59
50-54
45-49
40-44
35-39
30-34
25-29
20-24
15-19
10-14
5-9
0-4



Europa 1971



Danmark 1787



Afrika 1971

Kilde: Materiale i statistisk kon-
tor.

des er det forklaringen på det store overtal af befolkning i aldersklassen 65-årige og derover, som København har i disse år. Noget der påvirker antal bisættelser.

Begravelsesvæsen og kirkegårde

Begravelser udføres dels af Københavns kommune og dels af ganske få sognekirker ud af et stort antal. Det er i de fleste danske byer og landkommuner de kirkelige myndigheder, der forestår begravelsesvæsenet. I nogle få af de større byer er det en kommunal opgave.

Københavns kommunes kirkegårdsafdeling under Stadsingeniørens direktorat København¹⁾ har 5 kirkegårde:

Assistens kirkegård, anlagt 1760	20 ha
Vestre kirkegård, anlagt 1870	54 ha
Bispebjerg kirkegård, anlagt 1903	49 ha
Brønshøj kirkegård, middelalderlig, sognet indlemmet 1903	3 ha
Sundby kirkegård, anlagt 1872, sognet indlemmet 1903	10 ha
Katolsk Vestre kirkegård bestyres af Københavns begravelsesvæsen, anlagt 1887	1 ha

3 kirkesogne: Garnisons, Holmens og Vor Frelzers har deres egen kirkegård, som de selv bestyrer:

Garnisons kirkegård, anlagt 1664	5,0 ha
Holmens kirkegård, anlagt 1666	5,5 ha
Vor Frelzers kirkegård, anlagt 1790	1,7 ha

Endvidere har Mosaisk Troessamfund, som menigheden selv bestyrer:

Mosaisk Nordre kirkegård, anlagt 1694, fuldt belagt	1,3 ha
Mosaisk Vestre kirkegård, anlagt 1885, udvidet flere gange	4,0 ha

Besættelsestiden 1940-45 skabte en ny kirkegård:

Mindelunden i Ryvangen, for besættelsestidens ofre, anlagt 1945, bestyres af kirkeministeriet.

Krematorier: Københavns kommune har to krematorier:

Bispebjerg, taget i brug 1907, overtaget af begravelsesvæsenet 1913.

Sundby, taget i brug 1931, bygget af begravelsesvæsenet.

1) Københavns begravelsesvæsen blev i november 1991 omdøbt til Stadsingeniørens direktorat København, Kirkegårdsafdelingen.

Disse to krematorier foretog 1990: 8.366, 1991: 8.071 ligbrændinger af 8.920 og 8.567 døde henholdsvis, d.v.s. en ligbrændingsprocent på 94, landets største.

København har ikke behov for udvidelse af kirkegårdsarealerne. Det skyldes dels det faldende befolkningstal og dels ændring af begravelsesskik. Ligbrændingen er steget støt gennem det 20. århundrede, i 1950 ca. 50 % af byens døde brændt og de seneste år har antallet været 94 %. Urnerne kan nedsættes i gravsteder for kister; men der blev snart efter ligbrændingens indførelse anlagt særlige urnegrave, deres størrelse er 0,5-1,5 m². Disse gravsteder var i mange år de mest anvendte.

Deres ringe størrelse og det, at en urne kun har den halve fredningstid 10 år af et ligs 20 år, gav en betydelig pladsbesparelse. Planer om anlæg af en ny stor kirkegård kunne derfor henlægges. Senere er askefællesgrav blevet den mest anvendte begravelsesform. Her nedsættes et betydeligt antal asker pr. m². I 1988 blev en ny gravstedstype for urner taget i brug: Urnefællesgrav. Denne gravstedstype havde været forberedt fra midten af 1960'erne; men blev først realiseret godt 20 år efter. Det er en plænebegravelsesplads, hvor man kan nedlægge tavle i græsset og det kan fornys som et andet urnegravsted, ligesom der kan finde nedsættelse sted efter samme regler som for almindelige urnegravsteder. Statistikken viser, at denne gravstedstype er en konkurrent til såvel det almindelige gravsted som til askefællesgraven.

Alt i alt betyder det, at de københavnske kirkegårde har meget ledigt areal, hvilket fremgår af arealstatistikken pr. 31. 12. 1991.

I tidens løb er der sket store forandringer på kirkegården, begravelse i kiste er næsten afløst af ligbrænding. Ses på tallene for dødsfald over en lang årrække således som følgende tabel viser: fra 1881-1990, slås man af det meget store antal

Kirkegårdens arealfordeling i m² pr. 31.12.1991.

Areal i m ² og den procentvise andel af samlede areal										
Anvendelse	Assistens		Vestre		Bispebjerg		Brønshøj		Sundby	
	m ²	%	m ²	%	m ²	%	m ²	%	m ²	%
Solgt	15.460	15	86.093	28	40.437	16	10.253	64	17.524	29
Ledigt	88.432	85	226.021	72	214.599	84	5.882	36	43.098	71
I alt	103.892	100	312.114	100	255.036	100	16.135	100	60.622	100

Kilde: Stadsingeniørens direktorat København: Beretning og regnskab 1991.

Befolkningsstatistik. Folketal og døde 1881-1990

År	Middel-folketal	Døde	Døde pr. 10.000 indbyggere	År	Middel-folketal	Døde	Døde pr. 10.000 indbyggere
1881-85	265.100	6.169	23,3	1936-40	683.200	7.451	10,9
1886-90	300.000	6.809	22,7	1941-45	714.900	7.746	10,8
1891-95	327.100	6.772	20,7	1946-50	759.300	7.711	10,2
1896-1900	350.700	6.137	17,5	1951-55	759.200	7.664	10,1
1901-05	409.300	6.640	16,2	1956-60	735.500	8.060	11,0
1906-10	445.300	6.652	14,9	1961-65	701.900	8.753	12,5
1911-15	481.600	6.734	14,0	1966-70	651.000	8.990	13,8
1916-20	535.600	7.521	14,0	1971-75	587.600	9.097	15,5
1921-25	577.000	6.773	11,7	1976-80	513.800	9.057	17,6
1926-30	602.700	7.001	11,6	1981-85	484.400	8.988	18,6
1931-35	634.700	7.263	11,4	1986-90	468.200	8.388	17,9

Kilde: Københavns statistiske årbog 1991. 1881-1930 på grundlag af faktisk befolkning, efter 1931 den bosiddende befolkning.

døde pr. tusind indbyggere, der i 1800-tallets sidste del var på over 20. Her var det den store børnedødelighed, der påvirkede tallene. Det kan ses på vore gamle kort over kirkegårdene fra århundredskiftet: store dele af kirkegården var afdelinger for børn. Den slags afdelinger er nu kun få og små.

Der ses af tabellen, at selv om befolkningstallet falder fra 1950, så stiger antallet af dødsfald. Det skyldes, at den ældre generation, forældregenerationen, der blev boende i København, også fik del i levealderforlængelsen, lægevidenskabens triumf med revolutionerende behandlingsmetoder, så selv sygdomme, der tidligere var alvorlige og livstruende, blev banale, og så den forbedrede hygiejne. Vi ser altså det paradokse, at antal dødsfald stiger og dermed det relative dødstal og det bliver ved at stige til perioden 1980-85. Man må nu forvente, at det relative dødstal fortsat vil falde, så der igen fås en dødspromille som landet i øvrigt. Dødspromillen for hele Danmark var i 1981 11,6 og i 1991 11,9.

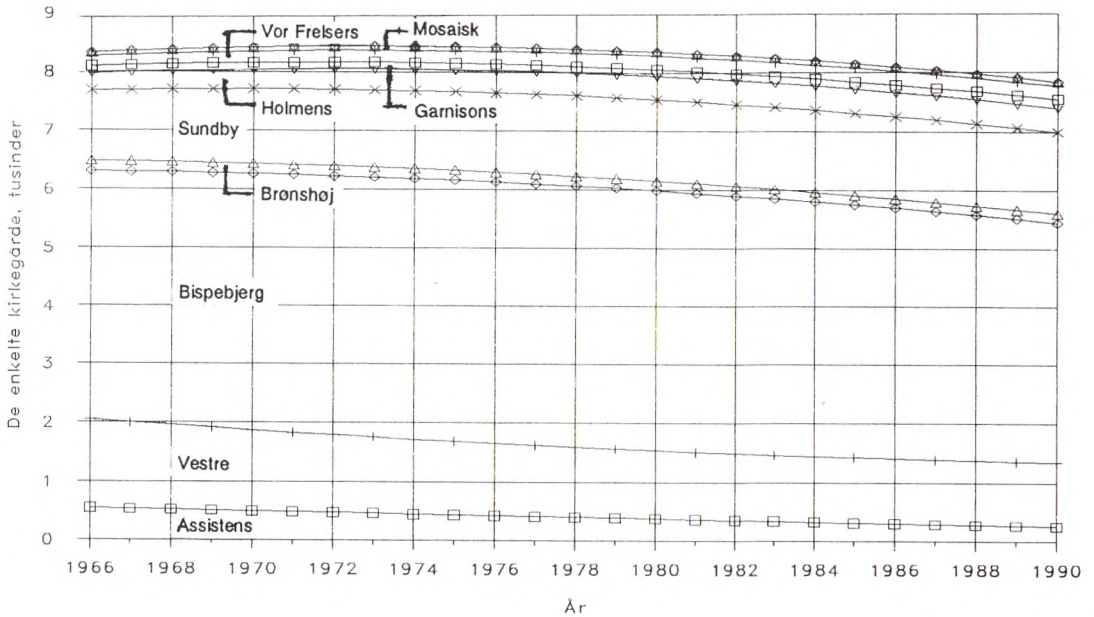
Københavns kommunes kirkegårde og de konfessionelle kirkegårde

De tre kirkegårde: Holmens, Garnisons og Vor Frelzers betjener først og fremmest sognenes beboere; men der begravnes på

kirkegårdene en del flere end forventet efter befolkningstallet, derfor har disse kirkegårde ikke haft den samme tilbagegang som de kommunale.

Her er begravelserne sat op i diagrammer med tal udjævnet ved 2. grads polynomium. Tendensen ses tydeligt, mens kommunens kirkegårde med undtagelse af Brønshøj og Assistens, der holder begravelsestallene, er begravelserne faldende for de store centralkirkegårde, Vestre og Bispebjerg samt Sundby.

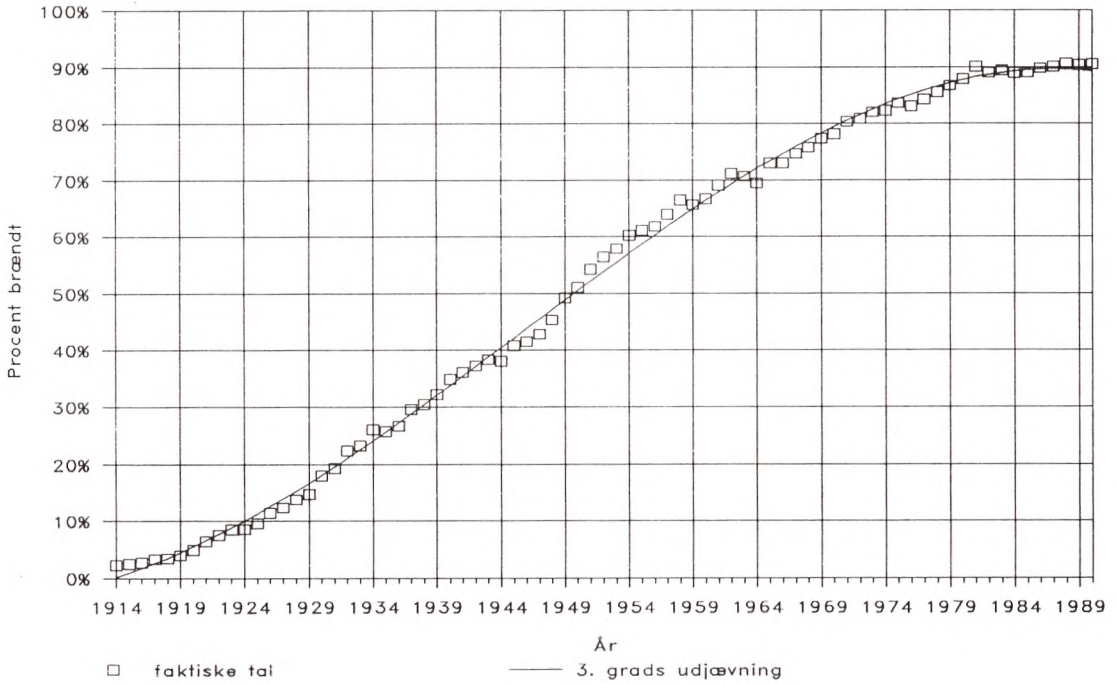
Begravelse i Københavns kommune 1966-1990 på kommunens egne kirkegårde og på de konfessionelle kirkegårde.



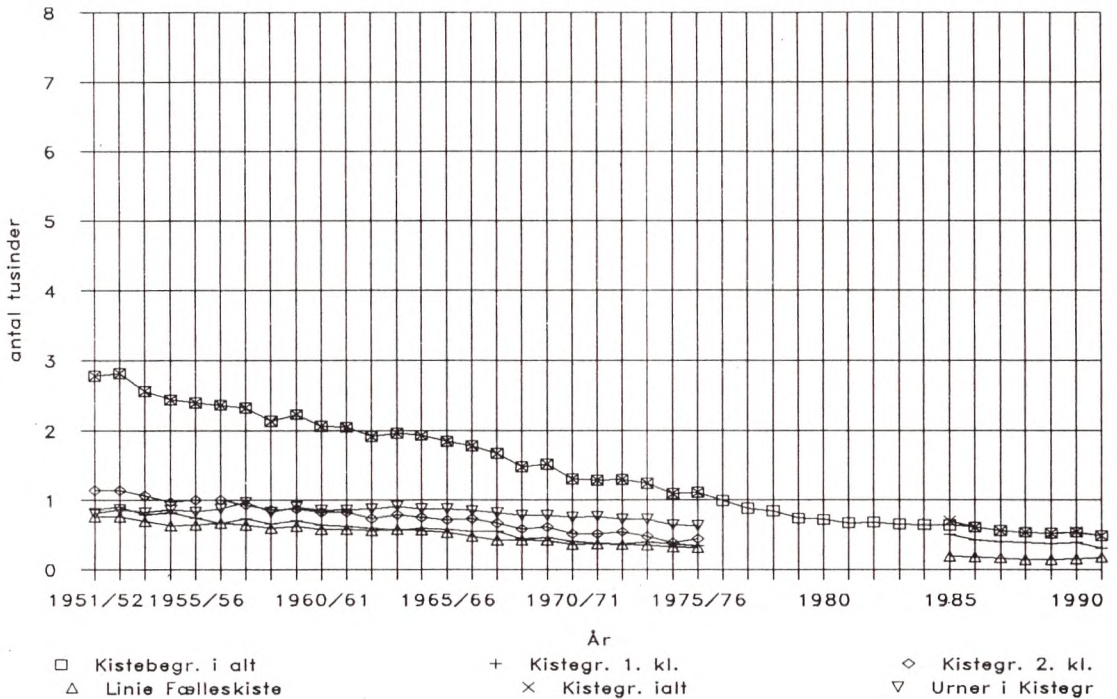
Kirkegårdsafdelingens (Begravelsesvæsenets) egen statistik er tilgængelig tilbage fra finansåret 1951/52.

Den viser interessante forhold vedrørende de ændrede skikke og befolkningsudviklingen. I 1951 udgjorde ligbrændingen langt over halvdelen af samtlige bisættelser. Urnegravsteder oprettet i stort antal fra 1940'erne topper først i 1960'erne, da bliver askefællesgravene brugt mere og er det stadig. Det synes som om den sidste nyskabelse: Urnefællesgraven, er blevet en konkurrent til askefællesgraven; men nok også til det almindelige, individuelt anlagte kistegravsted eller urnegravsted. Gravstedstypen urnefællesgrav blev tilbudt fra efteråret 1988 på Vestre, Bispebjerg og Sundby kirkegårde, det er en plæne udparcelleret helt uden gange imellem gravstederne, vil man have gange undlader man at bruge en række gravsteder.

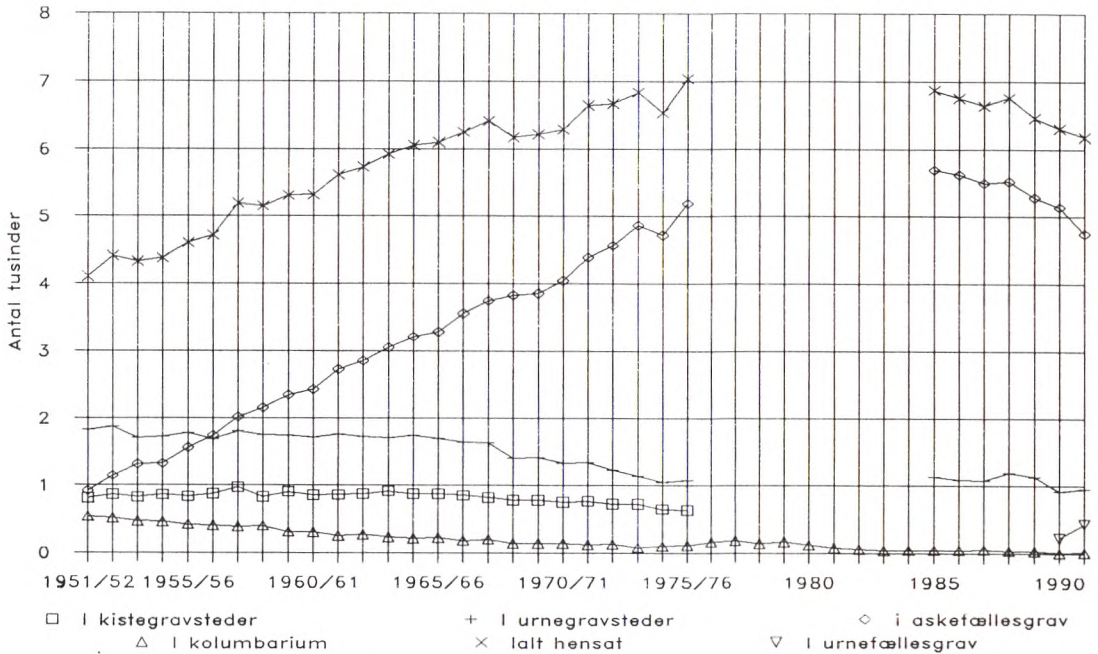
Ligbrændingspct. 1914-1990



Nedsættelser i kistegravsteder



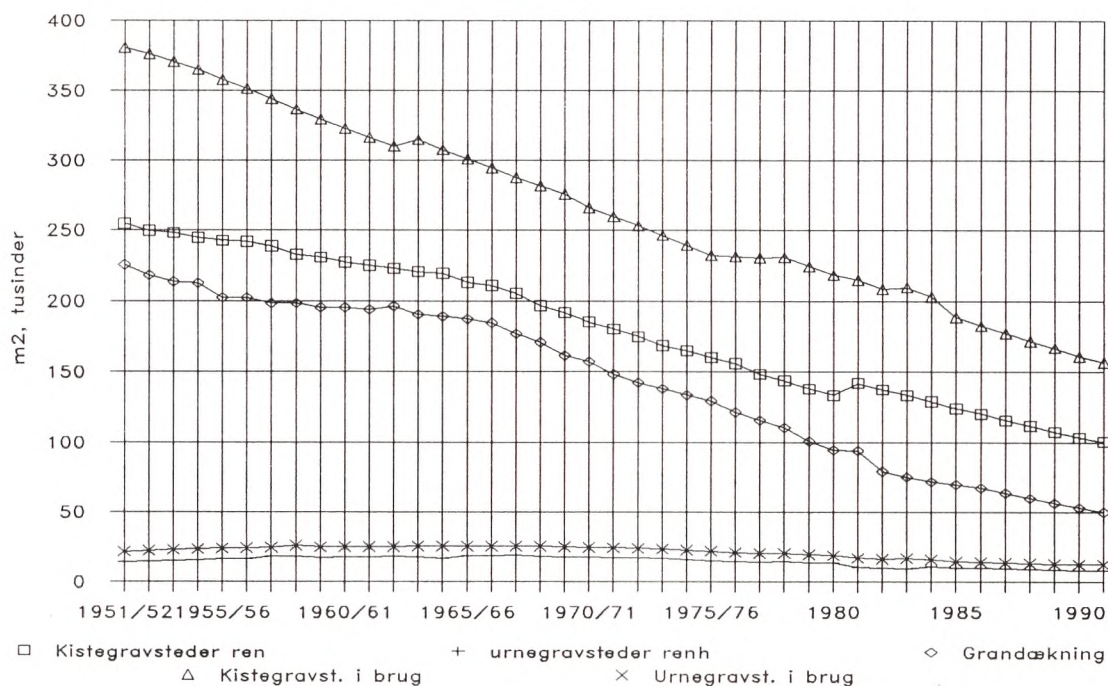
Urnehensættelser



Anlæg af gravsteder og renholdelse samt granpålægning

Fra omkring århundredskiftet har Københavns kommunes kirkegårde drevet en virksomhed for publikum med anlæg og pasning af gravsteder. Den almindelige renholdelse, vanding, plantning af årtidens blomster, samt granudsmykning kan man aftale for et år af gangen; man kan også betale den for op til 10 år på én gang, det svarer til en urnes fredningstid. Også længere åremål kan betales på én gang, så kaldes det et legat. Legat indbefatter også beplantningens fornyelse, tidligere var mindesmærkets vedligeholdelse med, d.v.s. rensning af mindesmærket, opmaling/opforyldning af inskription. Plantning af anlæg og renholdelse var det oprindelige tilbud; men i de store arbejdsløshedsår i 1930'erne gjorde man et stort arbejde for at indføre granarbejdet, med held, det blev af meget stort omfang, så der måtte ansættes gartnere til hjælp. Efterfølgende statistik viser at arbejdet med renholdelse og gran stadig har samme omfang ved begyndelsen som ved slutningen, gravstedsarealet er blot blevet meget mindre; kirkegårdsarealet ikke, gartneren må bevæge sig over et meget større areal for at finde de gravsteder, der hører til en dags-

Renholdelse og grandækning samt solgte gravsteder



produktion. Selvom arbejdet er blevet mekaniseret i betydeligt omfang er det svært at få nogen stordriftsfordel.

Pantheon og museum

København har ikke pantheon i den forstand, som vi kender der fra Rom og Paris.

På Vestre kirkegård har man et frilufts-pantheon, hvor fortjente mænd og kvinder kan anvises gravplads af kommunen. Det blev anlagt 1932 omkring en lille sø, altså i meget landskabelige omgivelser. Her er begravet kunstnere, videnskabsmænd og politikere.

Ryvangen, der som ovenfor nævnt blev anlagt efter Danmarks befrielse 1945 efter 2. verdenskrig, er også et friluftsanlæg. I Ryvangen blev 198 danske frihedskæmpere henrettet og begravet der af tyskerne. Man besluttede derfor at indrette dette sted til deres endelige begravelsesplads, og hertil blev også ført 31 asker af frihedskæmpere, døde i tyske koncentrationslejre, samt indrettet mindemur for 151, der ingen grav fik. Enten fordi de ikke er blevet fundet eller, fordi de omkom på havet.

Bevaringsarbejder

Den ældste kirkegård, Assistens kirkegård fra 1760 blev anlagt uden for stadens befæstningsanlæg, men dog inden for demarkationslinien. De samme gælder de 3 andre gamle kirkegårde: Garnisons, Holmens og Vor Frelzers. De enkelte kirker havde også kirkegårde omkring kirken; men de blev nedlagt mellem 1851 og 1853.

1880 blev Københavns begravelsesvæsen oprettet med det formål at drive de to kirkegårde, Assistens og Vestre. Vestre kirkegård blev anlagt af kommunen i 1870. Egentlig skulle begravelsesvæsenet også have overtaget Holmens, Garnisons og Vor Frelzers kirkegårde; men man kunne ikke blive enige om overtagelsesbetingelserne, er aldrig blevet det siden. 1880 bestemtes det, at Assistens kirkegård kun skulle virke 100 år frem, altså til 1980, for derefter at nedlægges. Man havde forestillinger om park, mindepark, byggegrund o.l. I 1951 besluttede Borgerrepræsentationen imidlertid at forlænge brugen til 2020, og i 1989 forlængede Borgerrepræsentationen igen løbetiden til 2150; men kun for den midterste del, der skal tjene som lokalkirkegård for bydelen Nørrebro. Samtidig vedtoges en plan for den øvrige del, nemlig som musealt område, mindepark og et parkområde liggende op til Hans Tavsens park.

Den danske lovgivning har fra 1828 haft bestemmelse om at frede særlige mindesmærker og berømte personers grave. Mange gravsteder var blevet købt helt til 1980. I slutningen af 1970'erne kunne begravelsesvæsenet se, at et meget stort antal gravsteder stod for nedlæggelse i 1980, fordi nær familie ikke fandtes. Det skyldes tidligere tids skik at købe gravstedsret for lang tid. Man kunne købe for bestandigt, hvilket blev ophævet 1880. Pasningen af sådanne gravsteder blev sikret ved betaling én gang for alle, eller ved at indlægge en obligation, hvis afkast sikrede gravstedets årlige vedligeholdelse.

For at sikre sig at kendte personers gravsted ikke blev nedlagt og værdifulde monumenter forsvandt, blev en af begravelsesvæsenets medarbejdere i 1979 frigjort til at registrere disse; foruden andet gravstedsinventar som gitre og kirkegårdens beplantning, der er meget artsrig, og indeholder mange sjældenheder. Det blev til opstilling af en liste med ca. 1000 kendte personer. For mindesmærkerne betød det, at et arbejde blev sat i gang for at redde dem fra undergang på grund af sur regn. Det er især mindesmærker fra 1800-tallets begyndelse lavet af sandsten eller marmor. I 1980 blev 85 af de mest truede mindesmærker taget i hus til udtørring. De var udpeget af det udvalg, som begravelsesvæsenet fik nedsat i 1980, til at være ansvarlig for det arbejde, som skulle sættes i gang.

Udvalget, alle embedsmænd i Københavns kommune, kom til at bestå af eksperter på alle fagområder, som måtte rådspørges: historie, personallhistorie, kunsthistorie, mindesmærkepleje og landskabsarkitektur samt kirkegårdskyndige.

I de forudgående 10-15 år havde kirkegårdens ledelse været meget forsigtig med rydning af gravsteder. Et stort antal mindesmærker havde efter hjemfald fået lov at blive stående på gravstederne med en del af den oprindelige beplantning. Beplantningen var mange steder blevet alt for stor og tæt, så et systematisk omlægningsarbejde var nødvendig. Arbejdet udførtes af kirkegårdens personale med konsulenttjeneste af udvalgets undergruppe for mindesmærker og stadsgartnerens kontor vedrørende beplantning.

Udvalget kunne i 1982 forelægge en plan til Borgerrepræsentationen om at bevare en større del af kirkegården som mindepark end der i 1951 var udtalt i Borgerrepræsentationen. Antallet af bevaringsværdige mindesmærker og kendte personer kom op på ca. 850 gravsteder. Endvidere var man klar over, at virkelig kunsthistorisk ekspertise var nødvendig til at vurdere mindesmærkerne, og der burde foretages tekniske undersøgelser med henblik på restaurering af mindesmærkerne.

Forslaget til Borgerrepræsentationen blev:

1. Ansættelse af en kunsthistoriker et halvt år.
2. Bevilling af midler til teknisk undersøgelse af de truede mindesmærkers struktur med henblik på at kunne anviser metoder til restaurering og konservering.
3. Principbeslutning om udvidelse af mindeparksområdet til også at omfatte afdelingerne B, C og D.
4. Retningslinier for udvælgelse af de bevaringsværdige mindesmærker.

Borgerrepræsentationen vedtog den 24. juni 1983 indstillingen og der overførtes til Stadsarkitektens kontor et beløb på 350.000 pristalsregulerede kr. som en driftsbevilling i en ikke nærmere angivet årrække til mindesmærkernes pleje og istandsættelse.

Kunsthistoriker, mag. art. Karin Kryger blev ansat for et halvt år til at registrere. Ved afslutningen af ansættelsestiden afleverede hun rapport omfattende afd. A og 1/4 af afd. B. Man fik en målestok for hvor lang tid, der skulle beregnes til at registrere hele kirkegården.

Undersøgelsen af mindesmærkernes tilstand overdroges

Stadsarkitekten, der lod Teknologisk Institut udføre analyser af de forskellige stenarter.

Forslag til afhjælpning af skaderne er dels at hindre opsugning af fugtighed fra jorden ved at indsætte en membran, dels at sørge for en bedre udtørring ved åben opstillingsplads, d.v.s. styring af beplantningen i mindesmærkets omgivelser, dels ved imprægnering. Endvidere forebyggelse af ny syreoptagelse ved at påføre og dække med en permeabel, vandskyende hinde.

Kirkemisteriets arbejdsgruppe vedrørende registrering af gravminder

Staten kom til hjælp, idet kirkeministeren som forberedelse til en lovfornyelse på kirkegårdsområdet nedsatte et udvalg til at udarbejde bevaringsregler for mindesmærker på landets kirkegårde. I maj 1985 afsluttedes med udsendelse af beretning: *Betænkning nr. 1046: Beretning vedrørende registrering af gravminder.*

Betænkningen foreslår registrering af mindesmærker på alle landets kirkegårde efter nærmere specificerede kriterier. Registreringen skal forestås af de lokale museer for de folkekirkelige kirkegårde og af Nationalmuseet for de kommunale. Forslaget blev ophøjet til lov i: *Lov nr. 268 om folkekirkens kirkebygninger og kirkegårde af 22. maj 1986.* Vejledning i registrering udsendtes ved bekendtgørelse af 20. juni 1986 og et foreløbigt cirkulære i 1989 og endeligt cirkulære af 27. dec. 1990.

Katalogisering

Til det kunsthistoriske opsøgende arbejde på Assistens kirkegård blev der nu gjort et arbejde for finansieringen. Det lykkedes at skaffe midler: Kirkeministeriet gav 100.000 kr. og fra Københavns kulturfond 125.000 kr. Karin Kryger kunne ansættes igen og fik 30 timers studentehjælp pr. uge. De kriterier brugtes, som kirkemisteriets udvalg havde udarbejdet. Der udarbejdedes herefter rapport afdeling for afdeling til forelæggelse for udvalget, der nedsatte to underudvalg, et personalhistorisk og et kunsthistorisk. Disse udvalg foretog herefter den endelige udvælgelse og gav karakter for værdi: 1 til 4 med 1 som højeste. De personalhistoriske fik et P, de kunsthistoriske et M. Endelig blev det vedtaget at kalde arbejdet en katalogisering, for at undgå forveksling med den registrering, Nationalmuseet til sin tid skal foretage; men i lovens

bemærkninger kom til at stå: "Da Københavns kommune allerede har påbegyndt en katalogisering af bevaringsværdige gravminder på Assistens kirkegård i København, skønnes denne kirkegård at kunne fritages for den i loven omhandlede registrering".

Arbejdet kom til at vare 3 måneder længere den beregnet, og på de sidste afdelinger i alfabetet fra afd. R katalogiseredes kun de mindesmærker, som man stående foran gravstedet kunne se, havde bevaringskriterier. Der blev udfyldt ca. 6000 kort, taget omkring 5000 fotos, og der blev udvalgt 1800 gravsteder med bevaringskriterier. Heraf var 645 endnu i brug. Antal gravsten, gitre og andet gravstedsinventar, er ikke opgjort, men der er mange gravsteder med mere end 1 gravsten.

Udvalget udarbejdede herefter rapport over de katalogiserede gravsteder, hvoraf fremgår ejerforholdet og bevaringskriterier samt umiddelbare råd om bevaringstiltag. Beretningen kaldes den "blå bog", fordi den har blå bind. Den er på 342 sider.

Mindesmærkernes restaurering arbejdedes der også videre med. Efter en studierejse til London, hvor de nyeste restaureringsmetoder studeredes, fremsattes forslag om at indrette en konserveringsanstalt i kirkegårdens kapel, der havde været lukket siden 1979. Det er en udvaskningsproces med almindeligt ledningsvand, styret af en computer. Udskiftningen af vandet foregår indtil computerens analyseresultater har vist acceptable værdier. Herefter kommer det stenhuggermæssige arbejde i gang. Sværere skader repareres, men der foretages kun få nyhugninger. Det anses ikke acceptabelt at bruge gammel stenhuggertradition, d.v.s. at slibe og rens, for at få stenen til at se ud som ny. Tværtimod skal den bevares med de kendte proportioner og årenes slid. Der udføres så meget, som den årlige driftsbevilling tillader. En restaurering løber let op i 100.000 kr.

Dispositionsforslag år 2020

Det landskabsarkitektoniske blev tilgodeset ved Stadsingeniørens direktorat København, Parkafdelingen, d.v.s. stadsgartnerens arbejde. 10. febr. 1988 kunne borgmester Gunna Stark for kirkeministeren, en indbudt kreds og for pressen fremlægge et planlægningsarbejde: *ASSISTENS KIRKEGÅRD dispositionsforslag år 2020*. Planen deler kirkegården i 4 dele, hvoraf den ældste del skal være kirkegårdsmuseum, visende

200 års kirkegårdskultur. Her op til grænser et mindeparks-område og kapellet med konserveringslaboratoriet. I kapellet tænkes indrettet udstilling. På den midterste del skal kirkegården fortsætte som lokalkirkegård. Mod syd og vest skal der være park; men da der her er kendte, berømte mænds grave, bl.a. eventyrdigteren H. C. Andersen og atomfysikeren Niels Bohr, vil der blive indplantet og landskabeligt indplantet, så det bliver en stille-park. - Det blev forelagt i Borgerrepræsentationen den 12. sept. 1988: plan til udførelse, såvel som den nødvendige vedtægtsændring vedrørende forlængelsen af kirkegårdens brugstid til 2150. Efter udvalgsarbejde blev den vedtaget den 25. maj 1989. Også Kirkeministeriet approberede forslaget.

Derefter kunne detailprojekteringen gå i gang; men den er endnu ikke afsluttet. Det er også en vanskelig proces, fordi hele området fortsat er i brug som kirkegård og derfor stadig undergår ændringer. Plejeplanen og gartneriske eksperimenter er derfor et vigtigt element i forberedelsen til tiden efter 2020.

Styregruppen

Til varetagelse af den organisatoriske tilrettelæggelse og gennemførelse af det vedtagne dispositionsforslag blev i 1990 nedsat Styregruppen for Assistens kirkegård til afløsning af det hidtidige udvalg. Styregruppen har følgende sammensætning:

Stadsingeniørens direktorat København: Stadsingeniør, dr. techn. *Jens Rørbech* er formand.

Kirkeministeriet: er repræsenteret af landskabsarkitekt, professor ved Den Kongelige Veterinær- og Landbohøjskole *Jørn Palle Schmidt*, udpeget af akademirådets udvalg for kirkekunst.

Nationalmuseet: repræsentant er registrator, mag. art. *Karin Kryger*, der varetager museets opgaver i forhold til de kommunale kirkegårde hvad angår bevaringsværdige monumenter og gravsteder:

Stadsarkitektens direktorat: er repræsenteret i styregruppen af stadsarkitekt *Otto Käszner* og arkitekt *Finn Holger Ploug*. Sagsarkitekter vedrørende monumenter, mure, hegn og andet kirkegårdsinventar er *Søren Frølund* og *Bent Andersen*.

Københavns Bymuseum: Den kommunale museumsekspertise i styregruppen ydes af Københavns Bymuseum. Fra 1990

repræsenteret af museumschef *Torben Ejlersen*, fra 1. maj 1992 af museumschef *Jørgen Selmer*.

Parkafdelingen i Stadsingeniørens direktorat København: stadsgartner *Steen Blunch* (pensioneret fra 1.8. 1992), vice-stadsgartner *Poul Dahl* og projekteringskontorets leder, inspektør, landskabsarkitekt *Niels Mansa*. Sagsbehandler er landskabsarkitekt *Eva Ekbrant*.

Kirkegårdsafdelingen: kontorchef *Bernt Johannesson* og kirkegårdschef *Fl. Tschuriloff*. Sagsbehandlere er overgartner *Axel Andersen*, og kirkegårdsleder *Michèle Lundskjær*, der i det praktiske arbejde på kirkegården støttes af overgartner *Steen W. Christensen* og kirkegårdsassistent *Johnny Petersen*.

En arbejdsgruppe - vedligeholdelsesgruppen - under styregruppen beskæftiger sig med løsningen af gartneriske problemer ved realiseringen af planerne for Assistens kirkegård. Deltagere er Jørn Palle Schmidt, Finn Ploug, Poul Dahl, Michèle Lundskjær, Steen W. Christensen og Johnny Petersen.

I foråret 1992 er de første skridt taget til anlæg af den kommende lokalkirkegård.

Et stort antal mennesker er interesseret i omvisning på Assistens kirkegård. Der er derfor indledt et samarbejde med Københavns Turistforening. Den nødvendige baggrundsviden hos guiderne har kirkegårdsledelsen og Axel Andersen sørget for at tilvejebringe. Kirkegårdens kontor (Tlf. 31 39 93 04) henviser interesserede til guiderne.

Kirkegårdens publikumsvejledning er i juli måned udkommet i en engelsk udgave, der sælges på kirkegårdens kontor eller af guiderne ligesom den danske.

Finansiering

Som det fremgår af ovenstående redegørelse for Assistens kirkegård sker finansieringen af bevaringsarbejder så at sige udelukkende for offentlige midler, baseret på skattebetaling.

På Kirkegårdsafdelingens afsnit af investeringsplanen for Stadsingeniørens direktorat København er optaget en årlig post på to millioner kroner til realiseringen af planerne for Assistens kirkegård. Styregruppen for Assistens kirkegård har som en af sine opgaver at rådgive om den bedst mulige udnyttelse af disse midler, hvis brug hvert år skal godkendes af borgerrepræsentationen i København.

Der har uden held været søgt om EF-midler til monumentplejen i programmet til bevarelse af den europæiske kulturarv.

Private midler kommer også i anvendelse. Opgaven er uoverkommelig for det offentlige, og mindesmærker med karakterne 3 og 4 må formentlig istandsættes af private, hvis en bevarelse skal ske ud over den periode, hvor et forfald i skønhed bortrøder monumenterne.