



1916.

Kirkegårdskultur 2013-14

Kirkegårdskultur

2013-14



Formand: Elof Westergaard
Vestre Allé 5
8600 Silkeborg
Tlf. 86 80 19 27
eve@km.dk

Næstformand: Mette Fauerskov
Møller og Fauerskov Landskabsarkitekter
Skt. Pauls Kirkeplads 9B
8000 Århus C
Tlf. 86 12 16 66 - Mobil 22 25 86 67
mf@mflandskab.dk

Kasserer og
ekspedition: Hans Broch-Mikkelsen
Strandparken 16
5800 Nyborg
Tlf. 65 31 02 49
brochm@privat.dk

Sekretær: Karin Kryger
Hvidørevej 35
2930 Klampenborg
Tlf. 39 64 40 36
ketskryger@mail.tele.dk

Redaktion: Karin Kryger
Mette Fauerskov
Stine Helweg
Hans Mikkelsen
Elof Westergaard

Tryk/Layout: PrinfoVejle / Jelling Bogtrykkeri AS

ISSN 0907-8541

Forsidemotiv: Detalje af gravmæle
på Vestre Kirkegård, København
Foto: Stine Helweg,
© Center for Kirkegårde, 2013

Indholdsfortegnelse

Forord	4
Overvejelser om nyere regelsæt på kirkegårdsområdet <i>Provst Leif Arffmann</i>	6
Et serviceeftersyn af gravminderegistreringsordningen <i>Chefkonsulent i Ministeriet for Ligestilling og Kirke Marjun Egholm</i>	10
Foreningen for Kirkegårdskulturs høringssvar vedrørende serviceeftersynet af gravminderegistreringsordningen <i>Foreningen for Kirkegårdskulturs bestyrelse</i>	17
En god placering af gamle gravminder <i>Kirkegårdskonsulent Mette Fauerskov</i>	24
En ny kirkegårdsvandring ved Lild kirke i Hanherred <i>Menighedsrådet v. Lild-/Lildstrand Kirker, Thisted Provsti Ved formand Gerhard Godiksen</i>	32
Gravens sten og ordets vægt Et alvorscauseri med smil på læben om kirkegård, gravsten og engleord om opstandelse <i>Sognepræst Gudmund Rask Pedersen</i>	34
Udviklingsplan for de tre kommunale kirkegårde i Aalborg Kommune <i>Landskabsarkitekt Monika Mohr</i>	44
Kirkegården som et religiøst og demokratisk anliggende Foredrag på Nordisk kirkegårdskongres i Oslo <i>Provst Elof Westergaard</i>	52
Kirkegården som religiøst rum <i>Præst og ph.d.-studerende Anne Kjærsgaard Markussen</i>	64
Skovkirkegården – et nyt by- og begravelsesrum Forslag til nyt skovkirkegårdsafsnit i Vejle <i>Landskabsarkitekt Søren Kristensen</i>	71
Billedhugger Niels Hansen Jacobsen, Sønderjylland og mindsten for 1. Verdenskrigs faldne <i>Museumsleder Teresa Nielsen</i>	80
Anmeldelse <i>Provst Elof Westergaard</i>	97
Glimt fra årsmødet <i>mag.art. Karin Kryger</i>	99
Foreningen for Kirkegårdskultur	108
Bestyrelsen pr. november 2013	110

Forord

Kirkegårdene er foranderlige steder, ikke-statiske rum. På de danske kirkegårde kan man følge årets gang, naturens kredsløb, dens blomstring og forfald. Samtidig er de historisk betingede steder, som har ændret sig og fortsat ændrer sig. Anlæg, gravsted, gravminder, beplantning – alt forandrer sig med tiden. Natur er nemlig aldrig kun natur. Det gælder også på kirkegårdene. Den natur, som er på kirkegården, er "kulturel" og dermed historisk betinget. Anlægget som helhed og det enkelte gravsted afspejler således menneskets skiftende syn på naturen og dets forhold til døden.

Årsskriftet *Kirkegårdskultur* er netop optaget af disse forandringer, som finder sted indenfor kirkegårdskulturen, og flere af årsskriftets forfattere søger på forskellig vis netop at tyde disse forandringer. Fælles for bidragsyderne gælder det imidlertid, at de ikke blot løber efter tiden. Det er indlæg, som har øje for samtiden, men samtidig gerne vil være med til at forme og præge kirkegårdsudviklingen. Det er artikler med holdning.

Det holdningsmæssige præg møder vi på flere måder i dette årsskrift. Det sker, når artikler formidler en glæde og stolthed over en bestemt kirkegård og de livsfortællinger, som dette sted rummer.

Sådanne artikler skærper læserens sans for det konkrete steds betydning. En fremhævelse af kirkegården som et fælles rum og et forslag om, at man i folkekirkelig regi i højere grad får øje for kirkegården som et religiøst rum, rummer ligeledes klare og tydelige holdninger, og kan ses som indspark i en bredere debat om samfund og religion.

Årsskriftets artikler om de bevaringsværdige gravminder indeholder tilsvarende klare holdninger til videre diskussion.

Alle artiklerne i dette årsskrift er således forsøg på at tyde kirkegårdskulturen i dag, implicit værne om det bevaringsværdige og at trække linier frem for en god udvikling af den kirkegårdskultur, vi sætter så stor pris på. Vi håber med årsskriftet at kunne vække debat.

Redaktionen



Overvejelser om nyere regelsæt på kirkegårdsområdet

Af Leif Arffmann

Provst og sognepræst ved Sct. Johannes Kirke i Vejle

Takster

I betænkningen om folkekirkens lokale økonomi fra august 2007 (betænkning nr. 1491) blev det samlede underskud på de danske folkekirkelige budgetter sat til 830 millioner kr. Dette medførte en vis uro rundt omkring blandt folkekirkelige beslutningstagere, men det daværende Kirkeministerium fastsatte herefter et regelsæt, hvorefter det skulle være muligt at nedbringe det store underskud. Dette skete i form af følgende regelsæt:

Cirkulære om fastsættelse af kirkegårdstakster af 12. februar 2013

www.retsinformation.dk/Forms/R0310.aspx?res=127&nres=3

Vejledning om beregning af kirkegårdstakster af 12. februar 2013:

www.retsinformation.dk/Forms/R0710.aspx?id=145298

Cirkulære om betaling for gravstedserhvervelse, pleje og vedligehold og fornyelse af 12. februar 2013

<https://www.retsinformation.dk/Forms/R0710.aspx?id=145301>

Det er nu op til de enkelte provstiuvalg at fastsætte de takster, der skal gælde for det pågældende område. Dette førte mange steder til betragtelige stigninger i takster især for erhvervelse af gravsted. De advarende røster var der med det samme. Nu vil den danske kirkegårdskultur undergå så voldsomme forandringer, at vi slet ikke vil kunne kende vore kirkegårde igen. Når taksterne stiger så meget, så vil vi ikke anskaffe os gravstedsjord, så vil vi søge om at få vores aske

spredt over Broerne i Madison County eller andre følsomme steder. Det kan vel gå således, men da beslutningen om taksternes størrelse er lagt på det lokale provstiniveau, vil det også være muligt dér at følge den lokale udvikling og om nødvendigt at skrue på ventilerne.

GIAS

For at gøre styringen af kirkegårdstaksterne bedre og for at efterkomme behov for ændringer af økonomisystemer i folkekirken så GIAS dagens lys i sommeren 2012. Med tre ugers varsel blev provster og provstisekretærer indkaldt til kursus på et par timer, hvor dette nye system skulle forklares. Det lød forjættende. Mange sagsgange ville nu blive bedre. Kun sad jeg selv med en fornemmelse af, at mange lokale kirkegårdsadministratorer måske ville have behov for længere tid til at sætte sig ind i dette nye system. Var det prøvet af på lokalt plan? Det var det sikkert, da der har været en tradition i det daværende Kirkeministerium for grundigt at afprøve digitale løsninger, før disse bliver ført ud i livet.

Hverdagen meldte sig i august og september. Og det viste sig, at de informationer og vejledninger om det nye GIAS-system, som grundigt skulle have udrullet i det ganske land, mestendels bestod af hovedsætninger, og den fremtrædende kasus var imperativ eller i bedste fald optativ. Sjældent har jeg oplevet en så vanskelig implementeringsproces. Der opstod i disse måneder adskillige spørgsmål på de enkelte kirkegårde om adgangskoder, sognenumre, registrering, og alle disse spørgsmål skulle besvares af provsten og ikke mindst provstisekretæren. Sidstnævnte svedte i ugevis med at foretage indtastning, oprettelse, adgang for de enkelte kirkegårde, hvilket kostede adskillige timers merarbejde.

Den succeshistorie, som indførelse af den elektroniske kirkebog var i begyndelsen af årtusindet, kom til at stå i skærende kontrast til det forløb, der her var tale om. Manglende kommunikation og manglende forståelse for andre menneskers arbejde var det gennemgående træk i indførelse af GIAS. Utallige var de skamstøtter, der blev påtænkt rejst rundt omkring i de enkelte provstier, men det var ikke muligt at finde ud af, hvem der skulle være genstand for en sådan. Ansvaret for dette ringe forløb lod sig ikke uden videre placere.

Nu glæder vi os så over, at de administrative forbedringer,

systemet medfører, kan gøre hverdagen lettere, med mindre de enkelte ydelser i GIAS-kataloget vokser og vokser sig uoverskueligt som følge af nogle kirkegårdes ønsker om særlige takster for særlige ydelser. Da vil de enkelte provstiers takstblade komme til at svulme op og blive uoverskuelige for kirkegårdenes brugere, og det er trods alt disse, det dybest set handler om.

Tilværelsens umistelige lethed

Den offentlige debat har i mange måneder indeholdt synspunkter vedrørende nedlæggelse af kirker, anvendelse af kirker til anden end folkekirkelig brug. Heri indgik også spørgsmålet om nedlæggelse af kirkegårde. Der er udarbejdet en rapport herom, og på det seneste er et forslag til ændring af lovgivningen sendt i høring. Der gøres her gældende, at kirkegårde kan klassificeres, således at der er nogle, der er mere værdifulde for andre. Der opereres med følgende:

1. Umistelige kirkegårde
2. Bevaringsværdige kirkegårde
3. Mindre bevaringsværdige kirkegårde
4. Andre kirkegårde

Når der tales om umistelige kirkegårde, så er det nødvendigt at rejse spørgsmålet: Umistelig for hvem? Og dermed melder sig også en overvejelse om, hvad en kirkegård egentlig er for en størrelse. Det umistelige for mig vil altid være de mennesker, der er omkring mig, og det er just døden, der så sætter grænser for, hvornår jeg mister dem, jeg nødigt vil miste. I kirkegårdens traditionelle, firfoldige funktion stilles det op således, at kirkegården har en 1) hygiejnisk funktion, 2) en funktion som dette at være et sted og en del af sorgbearbejdelsen, 3) en funktion som stedet for kontakten med evigheden og 4) en funktion som stedet for markering af social status.

At tale om at en kirkegård er umistelig, eller bevaringsværdige, ja endog mindre bevaringsværdig, kan kun være set ud fra et musealt synspunkt, og kirkegården er nu engang andet og mere end et museum. Hvis det er det antikvariske syn, der skal være det gældende i forhold til landets kirkegårde, så kan det opfattes som en dårlig samvittighed over alle de kirkegårde, der i tidens løb er blevet nedlagt. Eller sagt med

et efterhånden gammeldags udtryk: "Freedom's just another word for nothing left to lose". Men ligesom kirkegårdenes administration er en del af en proces, så er kirkegårdenes "eksistens" det også. Ud fra et antikvarisk syn er det muligt at foretage en klassificering af kirkegårdene, men for mig som bruger af kirkegården forholder det sig anderledes. Det umistelige og det, der så åbenbart kan mistes antager sig ganske andre dimensioner i min tilværelse. Dermed være ikke sagt, at der ikke kan være fornuft i at anvende et klassificeringssystem, når kirkegårdene vurderes i et fugleperspektiv, men det må være tydeligt, hvad formålet er.

Et serviceeftersyn af gravminderegistreringsordningen

Af Marjun Egholm

Chefkonsulent i Ministeriet for Ligestilling og Kirke

I foråret 2012 besluttede ministeren for ligestilling og kirke at nedsætte en arbejdsgruppe, som fik til opgave at foretage et serviceeftersyn af den gældende ordning om registrering af bevaringsværdige gravminder på folkekirkens kirkegårde.

”Gravminder, der bevarer mindet om fortjenstfulde mænd og kvinder, eller som i øvrigt af kunstneriske, kulturhistoriske eller andre grunde må anses for særlig bevaringsværdige, skal registreres.” Det fremgår af § 20 i lov om folkekirkens kirkebygninger og kirkegårde.

I juni 2013 afleverede arbejdsgruppen sin rapport¹ med 12 anbefalinger. Denne artikel til foreningens årsskrift skal ses i lyset af, at rapporten ved redaktionens afslutning fortsat er i høring.

I indledningen til kommissoriet for arbejdsgruppen står der: ”Den kirkelige lovgivning har blandt andet til formål at sikre, at der ikke sker en forringelse af de kulturværdier, der er knyttet til folkekirkens kirkegårde. Beskyttelsen af kirkegårdenes kulturværdier sker blandt andet ved, at der i loven er fastsat bestemmelser om registrering af bevaringsværdige gravminder. De gældende regler blev indført i 1986. Da der nu er forløbet 25 år, vil det være hensigtsmæssigt, at der nu gennemføres et serviceeftersyn af ordningen”.

Arbejdsgruppen skulle se på, om de eksisterende kriterier for registrering af bevaringsværdige gravminder forsat er hensigtsmæssige, og om registreringen af gravminder – herunder anvendelsen af kriterierne – med fordel kan foretages inden for større enheder f.eks. inden for provstiet. Endvidere

skulle arbejdsgruppen overveje behovet for bestemmelser, der giver mulighed for afregistrering af allerede registrerede gravminder samt overveje, hvordan den teknologiske udvikling bedst muligt bringes i anvendelse ved registreringsopgaven. Herudover skulle arbejdsgruppen overveje eventuelle muligheder for formidling af denne del af kulturarven via en digital løsning. Endelig kunne arbejdsgruppen drøfte spørgsmål, som arbejdsgruppen fandt relevante for serviceeftersynet.

Rapporten kommer vidt omkring, og det er ikke formålet med denne artikel at gengive rapporten i detaljer. Derfor er det følgende et uddrag af rapportens anbefalinger.

Færre kriterier

I vejledningen² om registrering af gravminder redegøres der for, hvad der skal forstås ved et gravminde: "Ved "gravminder" forstås foruden gravsten alle andre former for mindesmærker, f.eks. kors, søjler og skulpturer. Undertiden udgør en karakteristisk indhegning, f.eks. et gitter af smede- eller støbejern, sammen med det på gravstedet værende mindesmærke en helhed, der må anses for bevaringsværdig. Gravmindet er altså i et sådant tilfælde såvel mindesmærket som indhegningen. Ligeledes kan en karakteristisk beplantning af træer eller buske have en sådan betydning for helheden, at den bør bevares som en del af gravmindet."

Definitionen er uændret i rapportens udkast til en ny vejledning, men arbejdsgruppen var af den opfattelse, at vejledningens udvælgelseskriterier ikke betragtes som vejledende - det vil sige, at en registrering af gravmindet kun bør ske efter udøvelsen af et konkret skøn - men ofte i praksis betragtes som kriterier, der "skal" føre til en registrering.

Det foreslås derfor, at det forhold, at et gravminde er mere end 100 år gammelt, udgår som selvstændigt kriterium. Det foreslås endvidere at det kriterium, som omhandler gravminder, der i tidens løb har været typiske for kirkegården, udgår som selvstændigt kriterium. I stedet foreslår arbejdsgruppen, at der i en ny vejledning indføres et afsnit om generelle overvejelser i forbindelse med udarbejdelse af forslag til registrering:

"Et gravminde skal alene registreres som bevaringsværdigt, hvis det ud fra en objektiv vurdering og efter anvendelse af udvælgelses-

kriterierne må anses for at være et gravminde, der bevarer mindet om fortjenstfulde mænd og kvinder, eller som i øvrigt af kunstneriske, kulturhistoriske eller andre grunde må anses for særlig bevaringsværdig.

Det er ikke hensigten med retningslinjerne om registrering af bevaringsværdige gravminder, at der nødvendigvis skal forefindes et registreret gravminde på hver kirkegård. Der kan således være kirkegårde, hvor det efter en gennemgang vurderes, at ingen gravminder bør registreres.

Hvis et gravminde vurderes at være bevaringsværdigt, skal registreringsmyndigheden forinden beslutning om registrering tillige tage hensyn til, hvilke typer gravminder, som allerede er registreret indenfor provstiet. Registrering kan således undlades, såfremt et tilsvarende gravminde allerede er registreret et andet sted i provstiet. Generelt bør det tilsigtes, at der registreres et mindre antal gravminder pr. kirkegård i provstiet. På den anden side skal der også tages hensyn til kirkegården som lokalt kulturhistorisk miljø, og dette hensyn skal inddrages i vurderingen.

Det kan indgå som et element i overvejelserne om henholdsvis at foreslå et gravminde til registrering, eller ved selve registreringen, at et gravminde er gammelt f.eks. over 100 år, men alder kan ikke være et kriterium i sig selv. På samme måde kan det indgå i overvejelserne, om et gravminde har været typisk for kirkegårdene i provstiet uden, at dette dog kan stå alene. Der skal således i begge tilfælde være mindst ét andet kriterium, der samtidig er opfyldt.

Selv om et gravminde som udgangspunkt opfylder ét eller flere af udvælgelseskriterierne, bør det overvejes om registrering bør finde sted, hvis gravmindet er i en sådan stand, at det adskiller sig væsentligt fra udgangspunktet (da gravmindet blev placeret på kirkegården) eller, at gravmindets kulturhistoriske værdi ikke længere er til stede. Det kan f. eks. være tilfældet, hvis en sten eller et gitter er stærkt eroderet, eller en inskription ikke længere kan tydes m.v. Udvalgs-kriterierne skal generelt betragtes som vejledende. Det indebærer, at det er et skøn, hvorvidt et gravminde skal registreres."

Ifølge den gældende vejledning om registrering af gravminder må menighedsrådet kun fjerne gravminder fra kirkegården efter en nøje vurdering af, om der er tale om et gravminde, der er bevaringsværdigt ud fra vejledningens kriterier. En rundspørge til provstierne og udvalgte lokale kulturhistoriske museer tyder på, at der i flere provstier henstår for-

holdsmæssigt mange gravminder alene ved menighedsrådenes beslutning. Der tegner sig et billede af, at der er en del kirkegårde, hvor der ikke er foretaget en gennemgang med henblik på registrering. En reduktion af kriterierne kan hjælpe menighedsrådene, når de skal vurdere hvilke gravminder, der kan være bevaringsværdige og derfor ikke må fjernes, førend den første registrering har fundet sted. I en ny vejledning skal der redegøres for de overordnede rammer for registreringen m.v.

Registrering på provstiniveau

Efter den gældende ordning kan der registreres ensartede gravminder på kirkegårde beliggende umiddelbart i nærheden af hinanden. Rapporten foreslår, at det bør være muligt at undlade registrering af et gravminde, hvis et tilsvarende eksemplar af gravmindet allerede findes et andet sted i provstiet. Det foreslås som en mulighed, og det er også anført, at der skal tages hensyn til kirkegården som lokalt kulturhistorisk miljø, samt at dette hensyn skal inddrages i vurderingen.

Afregistrering

Rapporten foreslår, at der skabes en klar hjemmel til, at der under særlige forudsætninger kan ske afregistrering af gravminder. Det foreslås, at afregistrering kan ske:

- 1) Når det vurderes, at et gravminde bør registreres, og et tilsvarende gravminde er registreret på en anden kirkegård i provstiet, kan det efter en konkret vurdering overvejes, hvorvidt det først registrerede gravminde bør afregistreres. Dette kan f. eks. være tilfældet, hvis det først registrerede gravminde vurderes at være væsentlig mindre bevaringsværdigt end det, der nu ønskes registreret,
- 2) Når et gravminde ikke længere skønnes at udgøre en pryd for den pågældende kirkegård, og det ud fra en samlet vurdering ikke længere repræsenterer en kulturhistorisk værdi, eller
- 3) Hvis man inden for provstiet vurderer, at der ved brug af de gældende retningslinjer er foretaget registrering af flere gravminder inden for et udvælgelseskriterium, og at man som følge heraf ønsker at nedbringe antallet af registrerede gravminder inden for dette kriterium.

Under hensyntagen til formålet med registrering af gravminder bør en beslutning om afregistrering træffes efter de sam-

me principper, som lovgivningen foreskriver, når et gravminde registreres som bevaringsværdigt.

Elektronisk sagsbehandling m.v.

Den gældende ordning bygger på anvendelsen af et papirbaseret kartotek. Rapporten anbefaler, at det erstattes af en ny skriftlig procedure baseret på elektronisk sagsbehandling. Det foreslås, at menighedsrådet kan udarbejde forslag til registrering og sende forslaget inkl. mindst to digitale fotos af gravmindet til den sagkyndige. På kirkegårde, hvor der endnu ikke er foretaget en registrering af gravminder, eller hvor den første registrering ligger mange år tilbage, har menighedsrådet opbevaret de gravminder, som ud fra gældende kriterier kan være bevaringsværdige. Menighedsrådet kan eventuelt, inden der udarbejdes forslag til registrering, anmode provstesyndet om bistand til en vurdering af hvilke af de henstillede gravminder, der er utvivlsomt ikke-bevaringsværdige.

Ud fra det fremsendte kan den sagkyndige foretage en museumsfaglig vurdering af forslaget. Det vil som udgangspunkt ikke være nødvendigt at foretage en fysisk besigtigelse. Hvis det skønnes nødvendigt, kan den sagkyndige beslutte at foretage en besigtigelse – eventuelt i en pakketur med besigtigelse af gravminder på flere kirkegårde.

Herefter påtegner den sagkyndige forslaget og returnerer det til menighedsrådet, der sender forslaget til provsten. I forbindelse med registreringen vil det således fremover være muligt at inddrage eksisterende viden om registrerede gravminder på kirkegårde i andre sogne i provstiet og derved gøre brug af muligheden for at undlade registrering. Selve registreringen foretages som hidtil ved provstesyndet, og registreringen noteres i synets protokol, kirkegårdsprotokollen m.v., og meddelelse om registreringen sendes til menighedsrådet og den sagkyndige.

Vedligeholdelse af registrerede gravminder

Menighedsrådet må ikke fjerne registrerede gravminder fra kirkegården. Udgifterne til vedligeholdelse af registrerede gravminder, der er hjemfaldet til kirkegården, skal afholdes af kirkekassen på samme måde som øvrige udgifter forbundet med vedligeholdelse af kirkegården. Vedligeholdelse af kirkegården omfatter således også de registrerede gravmin-

der, der er hjemfaldet til kirkegården. I rapporten konstateres det, at et menighedsråd ikke kan beslutte, at et registreret gravminde ikke skal vedligeholdes, men der er på den anden side heller ikke noget krav om, at et registreret gravminde fremstår som nyt. De registrerede gravminder kan indgå i kirkegårdens plejeplan³ og er på den måde en del af den samlede prioritering af opgaverne på kirkegården.

Afhængig af det registrerede gravmindes karakter, beskaffenhed, alder ved registreringen m.v. samt placering på kirkegården peger rapporten på, at vedligeholdelsen bør differentieres. Det foreslås, at vedligeholdelsen tager udgangspunkt i tre niveauer:

- 1) Høj vedligeholdelsesgrad. Det vil sige at gravmindet søges bevaret så tæt på uændret tilstand som mulig i forhold til tilstanden på registreringstidspunktet.
- 2) Mindre eller begrænset vedligeholdelsesgrad, hvor patinerings accepteres. Indsatsen og intensiteten vil være afhængig af gravmindets karakter og beskaffenhed, ligesom gravmindets alder og tilstand, når kirkegården overtager vedligeholdelsesforpligtelsen, må tillægges betydning.
- 3) Minimum af vedligeholdelse bestående i eventuel afbørstning og fjernelse af uønsket plantevækst ved gravmindet. Patinerings ønskes med henblik på "forfald i skønhed". Dette kan være relevant ved gravminder, hvor der af forskellige grunde ikke kan vedligeholdes eller istandsættes uden uforholdsmæssigt ressourceforbrug, og hvor gravmindet på sigt forventes at blive indstillet til afregistrering.

Formidling

I rapporten anføres det, at der bør være mulighed for, at interesserede via en central base kan få adgang til oplysninger om, hvor der er registreret gravminder. Det vil være en fordel, hvis der kan ske formidling af oplysninger om registrerede gravminder på landets kirkegårde via en digital løsning. Kulturstyrelsens database "Fund og fortidsminder" er en fortsættelse af Sognebeskrivelsen, der i 1984 blev til Det kulturhistoriske Centralregister, og som lokalmuseerne ifølge museumsloven har indberetningspligt til. Rapporten anbefaler, at oplysninger om registrerede gravminder lægges ind i Kulturstyrelsens database "Fund og Fortidsminder", der

indeholder et offentligt site, som henvender sig til den almindelige borger.

Nyt serviceeftersyn

Arbejdsgruppen anfører, at det havde været formålstjenligt, hvis der på et tidligere tidspunkt havde været foretaget en vurdering af effekten af de gældende retningslinjer for registrering af bevaringsværdige gravminder. De nuværende retningslinjer har eksisteret i ganske lang tid (over 25 år), uden at ordningen har været vurderet. Det anbefales derfor, at der efter en 10 års periode foretages et serviceeftersyn af effekten af nye retningslinjer med henblik på en vurdering af, hvorvidt der er anledning til at foretage yderligere justeringer.

Noter

- 1 Rapporten kan ses på ministeriets hjemmeside [www.km.dk](http://miliki.dk/fileadmin/share/publikationer/betaenkninger/Rapport_gravminderegistrering.pdf) via link: http://miliki.dk/fileadmin/share/publikationer/betaenkninger/Rapport_gravminderegistrering.pdf
- 2 Vejledning om registrering af gravminder, Kirkeministeriet og Statens Museumsnavn, april 1987, pkt. 2, 7-8.
- 3 Om driftsstyring på kirkegårde se: Susanne Guldager, Palle Kristoffersen og Kristian Philip Kjøller i samarbejde med Kirkeministeriet og Foreningen af Danske Kirkegårdsledere (2010) Kvalitets-beskrivelser for kirkegårde, Standardbeskrivelser med mål og tilstandskrav for kirkegårdenes drift. Park- og Landskabsserien nr. 41/2010 og Praktisk håndbog i kirkegårdsdrift, Standardbeskrivelser med udførelseskrav for kirkegårdenes drift. Park- og Landskabsserien nr. 42/2010. I tilknytning hertil blev der i 2010 udgivet en pjece om driftsstyring på kirkegårde.

Foreningen for Kirkegårdskulturs høringssvar

vedr. serviceeftersynet af gravminderegistreringsordningen

Af Foreningen for Kirkegårdskulturs bestyrelse

Foreningen for Kirkegårdskultur afgav i efteråret 2013 høringssvar angående Rapport fra arbejdsgruppen vedrørende serviceeftersyn af gravminderegistreringsordningen. Arbejdsgruppens rapport og anbefalinger er udførligt omtalt andetsteds i dette årsskrift. Her følger hovedpunkterne i Foreningen for Kirkegårdskulturs høringssvar.

Spørgsmålet om bevaring af gravminder er et følsomt emne, der optager mange menighedsråd og kirkegårdsbestyrelser og ofte har stor lokal bevågenhed. De mange lapidarier, som findes ikke mindst på de mindre kirkegårde med god plads, vidner om et stærkt ønske om at bevare den lokale historie, materialiseret i gravstenene. Man vil gerne værne om kirkegården som sognets erindringskort. I takt med de samfundsmæssige ændringer og ændringer i begravelsesform og kortere perioder for gravsteder i brug er dette erindringsaspekt på kirkegården under pres. De mange lapidarier og det store antal bevarede gravminder rummer en række problemer, som må formodes også at ligge bag ministeriets udarbejdelse af dette eftersyn og dertil følgende anbefalinger. Det kan være såvel æstetiske som økonomiske problemer. Et større lapidarium på en kirkegård er ofte vanskelig placerbart under hensynstagen til kirkegårdens helhed. Desuden er der et økonomisk aspekt forbundet med pleje og vedligehold af de gamle gravsten og de gravstedsområder, hvor de står.

Foreningen for Kirkegårdskultur finder imidlertid, at udvalgets anbefalinger i alt for høj grad gør op med den beskyttelse af kulturarven, som ligger i den nuværende lovgivning fra 1986 og den dertil hørende *Vejledningen om registrering af gravminder* fra 1987. Der er gode grunde til at se lovgivningen



Bagermester
Franz Wrenholtz

Født 13 Marts 1863

Død 25 November 1916

og Hustru

Marie Wrenholtz

Født 10 November 1863

Død 22 September 1939

Hømmelcerer

Paul Bøggild

1897-1939

efter i sømmene, men rapportens anbefalinger er problematiske, fordi de ikke tager tilstrækkelig hensyn til kulturarven og slet ikke ser de bevaringsværdige gravminder i lyset af den eksisterende kirkegårdskultur og den folkelige forståelse af kirkegården som et sted, hvor den lokale historie materialiserer sig.

”Bør” eller ”kan”?

I Foreningen for Kirkegårdskultur er vi enige i udvalgets anbefaling af, at gravminder, der er mere end 100 år gamle, ikke nødvendigvis bør anses som bevaringsværdige. Her kan ”bør” udskiftes med ”kan”. Men derimod kan vi ikke anbefale, at man ændrer de øvrige udvælgelseskræterier. Uanset, om det er tale om tidstypiske eller kunstneriske sten, om gravminder med særligt interessante indskrifter eller udsmykninger eller om gravminder med lokalhistoriske navne eller navne på fortjenstfulde personer bør det fastholdes, at man ”bør” frem for ”kan” bevare dem. I en tid, hvor man i Folkekirken er meget optaget af økonomi og drift, er vi i Foreningen for Kirkegårdskultur bekymret for, at kulturhensynet bliver for lavt prioriteret.

Forslaget om, at man på den enkelte kirkegård ikke længere skal bevare et tidstypisk monument fra hver periode, blot det sker i provstiet, er vi imod. Det er vi, fordi man med bevarelsen af de tidstypiske gravsten typisk værner om menigmands gravminde, der udgør en både stor og overordentlig varieret del af dansk kirkegårdskultur. Såfremt man opbløder dette bevaringskræterium, udhules værnet af de brede, folkelige kulturfrebringelser og dermed kendskabet til de måder, almindelige mennesker har fundet og finder sig til rette inden for de traditioner, der konstituerer kirkegårdskulturen.

Provsti eller kirkegård?

Vi er i Foreningen for Kirkegårdskultur også imod at hæve udvælgelsen til provstiniveau. Provstiet er ganske vist i dag den enhed, som i høj grad er med til at skabe samarbejde sognene imellem, men provstiet kan ikke bruges i denne sammenhæng. Det er som om udvalget alene ser bevarelsen af gravminder som noget, vi gør af hensyn til de professionelle – som jo nok kan finde ud af at opsøge nabosognet, hvis det er dér, den eller hin interessante gravsten står.

Men gravminder har en meget bredere målgruppe end de professionelle – nemlig alle kirkegårds besøgende, der i gamle gravminder kan finde glæde, inspiration og viden om dansk kulturarv, formidlet fra generation til generation. Ser man registreringer af gravminder i dét lys, er udvælgelsen på provsti-niveau helt forfejlet. Et menneske går ikke ind i et provsti og det oplever ikke på provsti-niveau. Et menneske går på kirkegården, den konkrete kirkegård i et sogn. Udvælgelsen af gravminder giver derfor alene mening på kirkegårdsniveau.

Afregistrering eller forfaldets æstetik?

Vi er endvidere dybt forundret over den æstetik, som udvalget ligger til grund for sit forslag om muligheden for afregistrering af et gravminde. Det er problematisk, når man i rapporten s. 24 skriver, at et gravminde skal kunne afregistre-



Patineret gravminde på
Rolsø Kirkegård.
Foto: Anne Marie Møller.



res: "2) når et gravminde ikke længere skønnes at udgøre en pryd for den pågældende kirkegård...", og når man i Udkast til Vejledning om registrering af gravminder m.v. under afsnit 3 (s. 44) skriver: "Selv om et gravminde som udgangspunkt opfylder ét eller flere af udvælgelseskriterierne, bør det overvejes om registrering bør finde sted, hvis gravmindet er i en sådan stand, at det adskiller sig væsentligt fra den tilstand gravmindet var i, da gravmindet blev placeret på kirkegården eller, at gravmindets kulturhistoriske værdi ikke længere er til stede. Det kan f.eks. være tilfældet, hvis en sten eller et gitter er stærkt eroderet, eller en inskription ikke længere kan tydes etc." Genstande mister efter vores opfattelse ikke betydning, selvom de ældes og forfalder. Dertil kommer, at det jo faktisk forekommer, at der findes midler til restaurering af selv stærkt medtagne gravminder. Det er derfor magtpåliggende for os, at denne vejledningstekst ændres, så den i højere grad holder sig dette perspektiv for øje og har sans for forfaldets æstetik og ikke giver mulighed for at fjerne vigtig kulturarv fra vores kirkegårde. På flere kirkegårde finder vi f.eks. gamle liggester, hvor skriften er utydelig, deres bevarelse skal vi sikre.

Udsnit af bevaringsværdigt gravminde med kunstnersignatur. Assistens Kirkegård, København.
© Center for Kirkegårde.

MINDE
OM MIN ELSKEDE SØN,
POLYTECHNICKER
ALEXIUS RISTING

FODT D. 17 JULI 1826.
DOD D. 27 OCTOBER 1850.

SOM MENIG I 2 LETTE BATAILLON
DEELTOG HAN MANDIG I DANMARKS
HEDERLIGE KAMP VED IDSTED.
MEN MAATTE SENERE — AK! — KEN SULT
FORTIDLIGT. UDVAANDE SIT LUNGE LIV
PAA SYGELEIET I SLESVIG.
ACTET OG IPHOLDT AF
SINE FORESATTE OG KJÆREBETTER
ELSKET OG SYNNET AF SINE
DYBTSORGENDE MODER OG SOO...

FRED VÆRE...

Gravmindets egenverdi

At arbejdsgruppen ikke finder det nødvendigt at bevare gravminder med lokalhistoriske navne er efter vores mening lige så forfejlet som forslaget om at udhule værnet om tidstypiske gravminder. Vi mener, at udvalget undervurderer den levende interesse for den lokale historie, som findes overalt i landet, og som på kirkegårdene kommer til udtryk i bevarelsen af gravminder med lokale person- og stednavne. Forslaget om at lade det lokalhistoriske museum affotografere sådanne gravminder, inden man destruerer det, understreger udvalgets fokus på professionelles (historikere o.l.) frem for almindelige menneskers interesse for kirkegårdskulturen. Den professionelle kan muligvis have gavn af at kunne fremsøge et fotografi af et destrueret gravminde på det lokalhistoriske museum. Men den almindelige kirkegårdsbesøgende er blevet frarøvet den glæde, inspiration og aha-oplevelse, der kan ligge i at stå over for et gravminde, der sætter den lokale egn og historie i relief.

Arbejdsgruppens vurdering, at der ikke længere er "det samme behov" for at bevare gravsten med meget fyldige inskriptioner, fordi formidling af denne type oplysninger i dag sker via andre medier, er efter Foreningen for Kirkegårdskulturs mening ligeledes grundlæggende fejlagtig. Det kan ikke fastholdes stærkt nok, at kirkegårdskulturens vigtigste genstand – gravmindet – har en egenverdi helt uafhængigt af, hvad andre kulturprodukter kan bidrage med. Folk går faktisk stadig tur på kirkegården, selvom internettet er opfundet. De standser stadig op og læser indskrifterne på stenene, selvom der er andre og måske fyldigere kilder til afdødes liv. Som sagt: det konkrete gravminde har værdi i sig selv, og det er denne egenverdi, loven skal værne om.

Hvad angår forslagene om digitalisering er Foreningen for Kirkegårdskultur positive overfor brug af ny teknologi. Det er en væsentlig mulighed for at udbrede kendskabet til kirkegårdskulturen. Foreningen vil dog samtidig advare mod, at man forbigår de konkrete genstandes betydning. Det er gravsten på den konkrete kirkegård, som stærkest manifesterer sammenhængen mellem det levede liv og livet nu og her.

En god placering af gamle gravminder

Af Mette Fauerskov

Kirkegårds konsulent i Ribe Stift, Møller & Fauerskov Landskabsarkitekter



”Hvad skal vi stille op med de bevaringsværdige gravminder?” er et spørgsmål, der rejses på rigtig mange kirkegårde. Uanset, om de bevaringsværdige gravminder er udpeget af det lokale museum, om der på provstesyn er foretaget endelig registrering af gravminderne, eller om der på kirkegården findes en blandet samling af gravminder, som muligvis er bevaringsværdige, men som endnu ikke er vurderet af museet, opstår spørgsmålet om, hvordan gravminderne bedst kan placeres og præsenteres.



Fokus er her primært på de mindre kirkegårde, hvor der er tilstrækkelig eller overskydende plads til begravelser, og hvor der derfor er plads nok til de bevaringsværdige gravminder.

Gravminder, der står på deres oprindelige plads

Et fornemt eksempel på gamle tuegravsteder med jernkors og gitter på Thorstrup Kirkegård, Ribe Stift.
Foto: Mette Fauerskov.

Nogle af de bevaringsværdige gravsten findes heldigvis stadig på deres oprindelige plads på det sted, hvor den døde er begravet, og hvor gravminder naturligt giver mening. Selv om hele gravstedet ikke er bevaringsværdigt, findes der fine eksempler, hvor hele gravstedet med en tidstypisk indretning og beplantning er bevaret og indgår i kirkegårdsanlægget side om side med de gravsteder, der er i brug. Det har stor kulturhistorisk betydning og æstetisk værdi, at der fortsat værnes om disse gravsteder, der er med til at forankre kirkegården i den historiske tid. Derfor bør gravminder, der er udpeget som bevaringsværdige, blive stående på deres gravsted, selv om loven om registrering af bevaringsværdige gravminder fra 1987 blot kræver, at de forbliver på kirkegården.



Gravsted i stille og forfinet forfald, der harmonerer med kirkegården, der har et udtryk som i begyndelse af 1900-tallet. Rolsø Kirkegård, Århus Stift.
Foto: Anne Marie Møller.

Gravminder, der er flyttet fra deres oprindelige plads

En søgning efter gode eksempler, der kan inspirere til, hvordan bevaringsværdige gravminder, der er flyttet fra deres oprindelige plads kan placeres, har givet forbløffende få



Velbevaret gravsted med klassisk beplantning i en forenklet og stramt styret form. Jelling Kirkegård, Haderslev Stift. Foto: Mette Fauerskov.

Bevaringsværdige gravminder, der står på det oprindelige gravsted omgivet af en beplantning, der er almindelig på kirkegårdene i dag, og hvis volumen harmonerer med gravminderne. Malling Kirkegård, Århus Stift. Foto: Mette Fauerskov.





Enkel og harmonisk opstilling med en fremtrædende placering ved kirkens nordmur, der danner ryg for stenene. Egå Kirkegård, Århus Stift. Foto: Mette Fauerskov.

En lille gruppe ensartede gravminder med en diskret placering ved østdiget på Tved Kirkegård, Århus Stift. Foto: Mette Fauerskov.



resultater. Eksempler, hvor gravminderne er placeret i en form for opmagasinering, er der mange af. Men gode eksempler er der desværre langt imellem.

Når bevaringsværdige gravminder skal genplaceres, er der flere hensyn, der må tilgodeses. Overordnet set handler det dels om at tage vare på gravmindernes bevaring, dels at vise respekt i forhold til gravmindet, dels at gravminderne opstilles på en måde, der passer til de omgivelser de indgår i på kirkegården, og endelig at placeringen får karakter af en præsentation og ikke en opmagasinering.

I forbindelse med opstillingen skal der tages vare på, at gravminderne placeres, som det oprindeligt var hensigten. Det vil bl.a. sige, at lodrette gravminder placeres lodret, liggende sten placeres liggende og sten, der oprindeligt har haft en sokkel, skal genplaceres på sokkel. Endvidere bør gravminderne så vidt muligt orienteres, som de oprindeligt har været, hvilket almindeligvis er mod øst. Og endelig må man følge de museale forskrifter for, hvordan forskellige typer gravminder bedst bevares. Det bemærkes, at ikke alle de her viste eksempler fuldt ud opfylder disse betingelser.

Eksemplerne på genplacering af bevaringsværdige gravminder, samler sig her i to kategorier: Gravminderne kan placeres i en flade af græs, eller de kan placeres på ledige gravsteder, forudsat altså at der er plads nok på kirkegården. Et gennemgående træk i eksemplerne er, at de er placeret i mindre



Ligsten smukt indrammet af lave takshække, der giver sammenhæng mellem stenene. Enkel placering op mod et hjørne af kirken. Bregnet Kirkegård, Århus Stift. Foto: Mette Fauerskov.



Høje og slanke gravminder placeret i en harmonisk sammenhæng mellem store træer perspektiverer landskabsudsigten. Elsted Kirkegård, Århus Stift. Foto: Mette Fauerskov.



Gravminder der er placeret på ledige gravsteder spredt på Sneum Kirkegård. Gravminderne står i frodige bundplantninger af bl.a. vedbend og vinca, der binder de forskelligartede gravminder sammen. Gravminderne står i det miljø, de er skabt til, og indgår dermed på en naturlig måde i kirkegårdens mosaik af forskellige gravsteder. Ribe Stift. Foto: Mette Fauerskov.



Ved nordsiden af Malling Kirke er de bevaringsværdige gravminder placeret østvendt. Store, gamle gravsteder er reduceret i størrelsen og de gamle ryghække danner nu baggrund for stenene, der er placeret i frodige bundplantninger. Gravstederne med de bevaringsværdige sten indgår naturligt i sammenhæng med aktive gravsteder, og hele området er bundet sammen af det sammenhængende græstæppe. Århus Stift.
 Foto: Mette Fauerskov.



Bevaringsværdige gravminder er placeret helt enkelt indenfor rammerne af en række ledige gravsteder langs kirkegårdens norddige. Stenene er placeret med god indbyrdes afstand, så hver enkelt sten kommer til sin ret. Bedsted Kirkegård, Ribe Stift.
Foto: Mette Fauerskov.

grupper, der føjer sig naturligt ind i sammenhængen uden at udgøre et tyngdepunkt, der dominerer over kirkegårdens primære funktion. Et andet træk er, at de bevaringsværdige gravminder udgør værdige og rolige bidrag til kirkegårdens mangfoldighed, og dermed beriger den stemning, der er med til at muliggøre kirkegårdens funktion som et rum for erindring, refleksion og fordybelse.

Gravminder, der placeres frit og uden beplantning i græs er relativt eksponerede, men eksemplerne her viser, at den fritstående placering kan være i harmoni med stedet, når gravminderne forholder sig til f.eks. kirkebygning, træer eller dige.

Det er oplagt at genplacere gravminder på ledige gravsteder, hvor de kommer til at stå i et miljø, der ligner det, de er skabt til. Med en placering inden for kirkegårdens mosaik af gravsteder opnås en samhörighed og en naturlig ligeværdighed, hvor de bevaringsværdige gravminder ikke bliver fremhævet i forhold til de aktive gravminder. Gravminderne bør placeres i en bunddækkende beplantning, der danner en sammenbindende flade og bidrager til kirkegårdens frodighed.

Svaret på, hvordan de gamle gravminder skal placeres, vil være forskellig fra kirkegård til kirkegård. Opgaven fordrer både indføling og forståelse for den enkelte kirkegårds særpræg, stemninger mv. og sans for at sammenstille de forskelligartede sten.



Gravminderne på Rolsø Kirkegård patineres, og martagonliljer og beplantning understøtter det rå, naturprægede og poetiske udtryk, der præger kirkegården, hvor der ikke længere anlægges nye gravsteder. Århus Stift. Foto: Anne Marie Møller.

De bevaringsværdige gravminder på Lyderslev Kirkegård er placeret i et par ledige gravroder. Områdets struktur hænger nøje sammen med kirkegårdens gravstedsstruktur, og samtidig giver den frodige bundplantning af bl.a. vedbend, bregner, røde tulipaner og flerstammede træer området en selvstændig karakter og ro. Roskilde Stift. Foto: Mette Fauerskov.



En ny kirkegårdsvandring ved Lild kirke i Hanherred

Af menighedsrådet ved Lild-/Lildstrand Kirker, Thisted Provsti

Ved Formand Gerhard Godiksen

I vandkantsdanmark på et højdepunkt i Hanherred mellem hav og fjord ligger Lild Kirke, en landsbykirke, som i århundreder har været ramme for livet her i Lild Sogn. Senest i 1950 blev der føjet endnu en kirke til sognet, Lildstrand Kirke, en tidligere redningsstation, som blev omdannet til kirke og fungerer nu som annekskirke til Lild Kirke. På det tidspunkt i 50'erne var der stor erhvervsaktivitet og dermed bosætning ved Lildstrand. Nu, hvor der er mindre fiskeri og dermed færre faste beboere, er kirken et tilbud både for sognets beboere og de stadig flere sommerhusgæster. Ved Lildstrand Kirke er der ikke kirkegård, derfor rummer kirkegården ved Lild kirke både lokal-, kultur-, fiskeri- og strandingshistorie.

Lild Kirkegård er et lille sted med en særlig stemning, bl.a. er træerne præget af vestenvindens herredømme over landskabet, en del træer er fjernet, og de resterende står til udskiftning inden for de kommende 10 – 15 år. Der er etableret en klar planoversigt over kirkegården, og vores graver, Jytte Koldsgaard, er et stort aktiv for planlægning og vedligeholdelse af kirkegården. Hun har med megen stor kreativitet skabt rammen for både fysisk og psykisk ro på kirkegården. Den fysiske ro er skabt ved, at den høje beplantning nu skaber en god rytme og både kan give læsteder og ved klipning danne gode udsigtspunkter.

Den lave beplantning er søgt varieret, og ofte er beplantningen på ledige gravpladser et blomsterflor, hvor sanserne stimuleres. Desuden er der også en psykisk ro ved, at enkelte ledige gravsteder henstår med bænke, som er et væsentligt aktiv for besøgende på kirkegården – en stund hvor man kan sidde alene eller flere, reflektere og nyde udsigten mod Bulbjerg, fjorden eller Tømmerby kirke, høre fuglene kvadre, ja ofte også rørdrummens "kalden" fra Lund fjord. Der er anlagt

en smuk urnegravplads, tegnet af Jytte Koldsgaard, hvor hun viser evner for både detaljen og de større linjer i et anlæg. Nogle gravsten er bevaringsværdige, således at de fortsat skal forblive på et gravsted, andre er, når fredningsperioden er udløbet, hensat i mindelunden, hvilket er et fantastisk lokalhistorisk arkiv at studere.

Blandt de ældste gravsten er der liggende plader med marmorindsats, og de har fået en fin plads øst for kirken og med en grøn beplantning, som på smukkeste vis samler de gamle sten. De ældste jernkors er samlet nordøst ved kirken, et sted som danner en smuk baggrund for salmen:

”Almagts Gud, velsignet være”

2. vers:

”Offerlam med korsets stav,
skyldfri dybt du pinen sænket,
du besejred død og grav
ved den kraft, som Gud dig skænkede;
Helveds vælde, dødens magt
knust du har i støvet lagt”

Te Deum 4 årh. Ignaz Franz 1771

Henri Louis Empaytaz 1817

Bernhard Paludan-Müller 1884

Motiver fra kirkerne i Tømmerby, Lild og Lildstrand er illustreret af hortonom Arne P. Kjær, som med sin interesse for vores kirkegård har skabt en serie akvareller, der har været udstillet på Kirsten Kjærs Museum og nu er optrykt som postkort m.m.

Kirkegården er et besøg værd på alle årstider, også en vinterdag med grandækning på ”Havvejen”, som en række gravsteder kaldes, fordi flere fiskere fra Lildstrand er begravet der. Her kan ses, at et gravsted er grandækket med forskellige typer gran, som danner et anker. Altid en nyoplevelse møder besøgende, både i og uden for kirken.

Gravens sten og ordets vægt

Et alvorsscauseri med smil på læben om kirkegård,
gravsten og engleord om opstandelse

Af Gudmund Rask Pedersen

Sognepræst ved Vær og Nebel sogne, Horsens

Jeg har ladet mig fortælle, at en engel engang sendte en flok kvinder og mænd ud af graven tilbage til livet. Denne bevægelse er fortsat kirkegårdens grundfortælling og meningen med såvel kirkegang som gravmæler: At kunne gå fra det lukkede til det åbne, fra mørke til lys, fra død til liv.

Med anekdoter og fortælling fra eget liv såvel som fra litteratur af forskellige slags vil jeg tage jer med på en tur ud i det blå, ind i det menneskelige.

”Det er en nødvendighed at have begge ben på jorden, hvis man vil springe op i luften” (Sideinskriftion på gravsten på Vær Kirkegård)

Der står på Hjarnø Kirkegård ved Horsens Fjord en sten med en ganske særlig inskriftion. Gravstenen er af nyere dato – sat over en ”Overvægter” (Knud Anker Jepsen) NB. Ikke ”overvægtig”, men ”overvægter”, som er noget, man må kalde sig, når man har været ansat som Securitas-mand i mere end 25 år.

Alting har som bekendt en bagside. Også en gravsten. Og på denne gravsten er det på bagsiden, man finder det særligt interessante og, skal vi sige, vægtige. Her er der nemlig indhugget forskellige symboler: Sol (lyst sind), knive (madglæde + skarp i mælet), skib og bølger (sejlet + ud af gammel sømandsslægt) – og så står der, under overskriften ”Epitafium” ordene, de vægtige (for ikke at sige: overvægtige):

”Vi skal ikke i sorgen over hans bortgang glemme glæden over hans forsvinden.”

Jeg er sognepræst i Vær og Nebel sogne. Som man engang lærte det i skolen:

"Nær ved Horsens ligger Vær
Griffenfeldt er jordet der
Bag den snævre kirkes mur
mindes vi hans fængselsbur."

Her har jeg været præst i snart 25 år. Jeg nyder Vær-udsigten.
Jeg holder af Vær-dagen (= søndag)!

På kirkegården blandt de mange sten og navne er der, efterhånden som årene er gået, blevet så hjemligt!

"Hvorfor", spurgte konfirmanderne mig, "er der så mange gamle, der går i kirke?" – "Det gør de", svarede jeg, "tror jeg, for at være sammen med vennerne. Og jo ældre man bliver, jo flere af ens venner er der, der er døde, og som ligger begravet på kirkegården her uden for kirkerummet, eller på en anden kirkegård i landet. Og så er det, når man er til gudstjeneste, som om man her på en særlig måde også er sammen med de døde blandt ens venner og familie."

"Jeg har ikke noget imod døde", som Benny Andersen siger det i digtet "Noget at leve op til" i digtsamlingen "Denne kommen og gåen" –

"Jeg har ikke noget imod døde
nogle af mine bedste venner er døde
det påfaldende er blot deres
usvækkede livskraft
modsat flere af min nulevende venner som er
mere døde end levende ...
men de døde gir mig oplevelser for livet
åh hvad var livet uden jer
mine utrættelige vejledere i
hvor levende livet kan være
og så swinger det oven i købet ..."

I begyndelsen

Det kan være godt at høre stemmer! "I begyndelsen var Ordet" (Joh. 1,1). Ja. Eller måske rettere: lyden! Lyden af min mors hjerte, som, må jeg formode, er den første lyd, jeg kendte til, ligesom din mors hjertelyd var det for dig. Hjertet slår og slår – indtil det en dag ikke slår mere.

Som nordmanden Karl Ove Knausgård skriver det i indledningen til romanværket "Min kamp" bind 1: "For hjertet er livet enkelt: Det slår så længe det kan. Så stopper det."

Sådan er det. Og det er mærkeligt. Det er mærkeligt, at hjertet slår. At det begynder, denne stampende bevægelse, og fortsætter livet ud. Kort eller langt. Og det er, med tanke på ens eget og ens kæres hjerte, mærkeligt, at det stopper. At livet rinder ud, og den anden, eller en dag: jeg selv, ikke er mere. Det er mærkeligt, og helt uundgåeligt.

Apropos hjerte, så kan jeg anbefale at gå ind på YouTube på nettet og søge videoen "Vil du se min smukke kirke?", og til lige skrive "Vær kirke", og så se i indledningen her, hvordan det hele ser ud fra oven. Fra en flot helikopteroptagelse af Vær kirke og området derude med søen og præstegården og både den gamle og den nye kirkegård. Og så en 44-45 sekunder henne i det hele, se, hvordan Vær Nye Kirkegård, set fra oven, har form som et hjerte!

Se, det var der ingen af os, der vidste. Men sådan kan tingene her på jorden se helt anderledes og nogle gange langt bedre ud, set fra den himmelske vinkel. Set fra himlen er kirkegården et hjertested. Et sted om noget for tab og sorg OG, ikke at forglemme, et sted for kærlighed. Og opstandelse. Et hjertested.

Ud med sproget! Af ord er du kommet!

Jeg har ladet mig fortælle om Helge Skov, som blev valgmenighedspræst i Askov, 1957, at den unge valgmenighedspræst efter nogle søndage fik et par ord med på vejen fra den daværende højskoleforstander Knud Hansen i kirkedøren efter gudstjenesten. Knud Hansen sagde til den unge præst: "Hvis du bliver ved med at være så bange for at sige det forkerte, kommer du aldrig til at sige det rigtige"! Lad os alligevel begynde med det *helt* sikre. Det forhold her i livet, som vi kirke ligt sætter ord på med udsagnet: "Af jord er du kommet! Til jord skal du blive!" To tredjedele af det, vi taler om i kirken, står slet ikke til diskussion. "Af jord er du kommet! Til jord skal du blive!"

Stenfugle og Murene omkring Jeriko

Det kan fortrænges et godt stykke ad vejen, og Gudskelov for

det, men det er det eneste sikre fra den dag, du er ankommet: at du skal dø. Og at du og jeg *kan* have bevidsthed herom er det særlige, der skiller os mennesker fra dyrene: At vi har sprog og bevidsthed, fantasi og forestillingsevne. Og således også véd, at vi skal dø.

Den svenske forfatter Sven Delblanc skriver i indledningen til romanen "Stenfugle" – om bonden, den gamle, på vej hjem fra marken: "Omsider fik du øjnene op for døden og alderdommen. På vej hjem fra dagens dont ser du solnedgangen svæve mellem himmelvide vinger af farve, og endelig erkender du at selv i et menneskeliv oprinder aftenen... Gammel og træet... Jorden kalder allerede på dig... kroppen vil tung som en sten ned i den mørke jord. Arbejdet var trend i livets væv. Og arbejdet var en lyst, som du mødte vederkvæget og hver morgen fornyet... Men så oprinder den dag hvor arbejdets redskaber falder dig af hånden... Nu er du gammel. Tomme hænder, favnen tom, stiv., skrantende og ludende, tung som en sten og stadig nærmere jorden... Nu sænker aftenrøden sig over tornet skov, og du spørger for første gang, om du nogen sinde mere skal se solen stå op." (s. 5-6) En dag er det slut – og det kan det også være, før du bliver gammel.

Føromtalte Helge Skov inddrog i en meget fin prædiken til påskedag 1990 (kort efter han havde mistet sin kone Karen) Aksel Sandemoses egen beretning i bogen "Murene omkring Jeriko" om tabet af sønnen Esben. Esben døde i en ung alder af leukæmi – i 1955. Han var 18 måneder om at dø. Og det varede længe, siger Aksel Sandemose, før det gik op for familien og drengen selv, at sygdommen var uhelbredelig. Døden, tabet, sorgen. Hvordan kan det overhovedet bæres, spørger Sandemose? Og hans svar er hjerteskræende. Han skriver: "Esben er borte, han véd ikke, at han har levet, og han véd ikke, at han er død. Al denne elendighed findes kun i hans brors, hans mors, og mit hjerte. For Esben er der ingenting sket, døden angår kun de levende." Og Sandemose understreger, at det var en stor hjælp for ham ingen Gud at have. Når der ikke er nogen at klage til, er der heller ingen at anklage.

Sandemose fortæller herefter, hvordan han brugte et par måneder på flytte nogle sten så store som pianokasser. At han lærte sig selv nogle af alle de kneb, oldtidsmenneskene må have benyttet sig af, når de ville ommøblere naturen.

Han beretter, hvordan han ene mand løftede en kæmpe sten en meter op i luften. Det tog ham 5 dage og krævede et enormt

slid inklusive en masse teknisk snilde. Men som han siger det: "... med en tyrkertro, der flytter bjerge, kan man ene mand slæbe afsted med sten så store som små huse".

En skildring og ord, må man sige, der, som Helge Skov nævner det i sin påskeprædiken ("Blomstre lad muld hvor de træde"), går én til marv og ben. Det er både til at le og græde over denne afsindige tumlen med hushøje sten. Synet af dette ensomme og ulykkelige menneske, der fortvivlet forsøger at kæmpe sig ud af sorgen i sin baksen rundt med at overvinde naturen. Han ved godt, at han ikke kan vælte stenen fra sønnens grav. Men han tror det muligt selv at vælte sorgen fra sit sind.

Det er det, han bakser med, i en, som Helge Skov siger det, "krampagtig holden sig på benene. Sådantolker Sandemose ærligt i sin afmægtighed den gudløse tragedie. Der er blot den forskel på ham og os, at han er ærlig i sin fornægtelse. Men død er det altsammen." Hvorefter Helge Skov, efter at have fortalt om Sandemoses tunge, tunge "sorgarbejde", siger: "I opstandelsesberetningen er der ingen sten, der skal væltes fra eller flyttes. Evangeliet er, at stenen *er* væltet fra. Det *er* sket. I historien om Jesu liv, død og opstandelse er det liv alt sammen. Hvorfor? Jo, her er en fuldstændig åbenhed overfor livet og døden. Over for Gud." Så vidt Helge Skovs påskeprædiken.

Åbenheden. Sprækken. Det er afgørende. "Der er", som Benny Andersen siger det i Go' nu nat-sangen, "dem, der holder dørene på klem / jeg tar hele døren af / venter på dig nat og da'..." En sådan holdning kunne man godt, med påskemorgens åbne grav, påskemorgens åbenhed, se som vor Herres egen holdning til sit menneske.

En sten er lettet fra mit hjerte

Tabene hører med. Og til tider lige så hjerteskerende tungt som i Sandemoses tilfælde. Tabene hører med. Forsteningen truer. Vi *går* i stykker undervejs gennem livet. Falder fra hinanden. Ikke én gang men gentagne gange. Og engang for altid. Lad os tage et digt. Vi må have noget at stå imod med! Søren Ulrik Thomsen siger i et af digtene i "Rystet spejl":

"Hvis alle veje endte her
... ville det være helt fint for mig
skønt jeg jo ikke blev det

jeg forestillede mig
men den jeg er
hvad der er mindre glamourøst
men mere eventyrligt
eftersom det ikke engang er noget
man kan drømme sig til
men kun vågne op og være
hver evige eneste uventede dag.
... Lad os græde over tabene
men ikke begræde dem
for ligesom lykken og tilfældighederne
førte også dé frem til denne aften..."

"En sten er lettet fra mit hjerte", som Helle Thorning-Schmidt på et tidspunkt kom til at sige det på TV. Normalt falder sten. Også når det er fra ens hjerte. Lad os alligevel holde fast i denne formulering. Hvor forkert den end måtte lyde, så er der noget fint og sandt i den: En sten er lettet fra mit hjerte. Der findes, op mod alle tunge vilkår og uomgængelige tab, ord og meddelelser, fortælling og budskab, som skaber lettelse og opløftelse – for ikke at sige: opstandelse! For vi kan blive grebet – løftet og lettet. Sagt med Halfdan Rasmussen:

I går sprang alting ud
som Gud bestemte.
I dag sprang jomfru Olsen
ud fra femte.

Men da en sanger stod
og kvad om våren,
fortrød hun springet
før hun ramte gården.

Og da hun syntes godt
om hans tenor
lød hun sig gribe af
hans skønne ord.

Troen kommer af ordet, der høres, ved vi – med Luther. Troen kommer også af ordet, der siges – ved vi med Grundtvig: "Tag ordet i munden / og elsk det fra grunden / da hos dig i navnet han bor" (DDS 397,3).

Sådan er det levende ord – til tider af livredderdimension som for jomfru Olsen. Tænk sig at blive grebet på vejen ned mod den jord, hvorfra vi kom ("Af jord er du kommet! Til jord skal

du blive!"). Grebet, ikke én gang men gentagne gange gennem livet af "skønne ord" og blive opløftet. Oplivet. Lettet og varmet op. Og i stand til, måske endda af hjertet, i særligt gode stunder, at kunne stamme med på kirkens og kristendommens: "Af jorden skal du igen opstå" – som netop er det, vi ikke kunne sige os selv.

Kirken og gudstjenesten – gravhulen og vinklingen

Kirken er en gravhule. Kirkerne er fra oldtiden anlagt ved eller ligefrem på en grav. En helgengrav. Optimalt set, Kristi grav. Kristi gravhule. At gå i kirke er da at gå ind i gravhulen. Når vi er til gudstjeneste, er vi som kvinderne og disciplene ved Jesu grav påskemorgen gået ind i graven. Herinde i halvmørket, hvor en engel med lysende ord taler til dem og siger: "Han er ikke her. Han er opstået fra de døde og gået i forvejen for jer til Galilæa. Der skal I se ham. Nu har jeg sagt jer det." Nu er det sagt. Og som sagt så gjort! Meningen med at gå i kirke er at komme ud igen!

Det er vinklingen, det kommer an på. Den tomme grav skal ses indefra. De tre af de fire evangelister fortæller om det. Det var herinde i det dunkle, englen talte til dem og viste dem vejen ud. Til Galilæa, som var der, hvor de kom fra. Altså, sagt med andre ord: Dagligdagen. Hverdagen. Det er der, han er, den opstandne.

Han er ikke her!

Der står på Jernved Kirkegård en helt almindelig gravsten med navnene Knud Øllgaard, død 28. september 1994 og hustru Tidde Øllgaard, død 23. januar 1998. Natten mellem den 27. september og den 28. september 1994 forliste den svensk-estiske færge Estonia i hårdt vejr på vej fra Tallinn til Stockholm. 852 mennesker omkom, de fleste spærret inde i det store skibs indre, andre i åbne redningsflåder. Knud Øllgaard, tidligere folketingsmedlem, døde. Drukne med Estonia. Og ligger nu begravet på havets bund på det sted, der er indviet til kirkegård. Hans hustrus aske er spredt ud over det samme område på havet. "Han er ikke her". 14 dage før Estonias forlis sad, ifølge min far, daværende graver ved Jernved kirke, Tidde og Knud Øllgaard i september-solen på det sydlige kirkegårdsdige ved Jernved Kirke og talte om, hvor de syntes, de selv skulle ligge engang.

Gravstenen står der med navne og datoer, men de ligger ikke begravet der på kirkegården. Graven er tom.

Stenen på graven er fra gammel tid sat for at markere stedet, og for at holde den døde i jorden. For os, som kalder os kristne, er stenen på graven ydermere og langt mere i grunden en påmindelse om den sten, som var væltet fra graven påskemorgen. Og hermed en tung og vægtig påmindelse om de ord og det budskab, som giver fylde i tomheden, som har vægt og omvæltende betydning over for døden. Kort sagt, de ord, som kvinderne og disciplene løb bort fra graven med, påskemorgen: "Kristus er opstanden!"

Hjertet slår og slår

Hvad angår kvinderne og disciplene påskemorgen: Sten faldt fra deres hjerter. Tunge, tunge tanker, så tunge som kæmpesten, begyndte at falde fra deres hjerter. Eller lettede!

Som allerede i glimt på vejen til Emmaus påskedag i beretningen om de to disciple sammen med denne fremmede (Lukas 24), som her ved bordet og brødsbrydelsen og velsignelsens ord om aftenen i Emmaus: tunge sten faldt fra deres hjerter. Og brændende begyndte deres hjerter igen at banke for alt det, der med Jesus var sat ind i verden. I deres liv, i deres tanker, sind og hjerter: "Brændte vore hjerter ikke i os, (allerede) mens han talte til os på vejen og åbnede Skrifterne for os?" Jo. Og nu ikke mindre aftenstunden sammen med den fremmede ved bordet, med brødsbrydelsen og velsignelsens ord, som den, ja, for dem ganske særlige øjenåbner. Her begyndte alting for dem på ny. Åbne øjne. Åbne skrifter. Åbne sind. Og varmt bankende hjerter i en aftenstund så fin.

"Hjertet slår og slår". Det er så også titlen på en forholdsvis ny-udkommet roman af Jens Smærup Sørensen, om den midaldrende Kristian, bondefødt historieprofessor, som er kørt hjem til Nibe i Nordjylland, til plejehjemmet, hvor hans gamle far ligger for døden. Romanens omslagsbillede består af en sommer- eller forårsklædt drengs (vil jeg tro) fremstrakte hænder med en lille bunke marksten som i en skål. Blot disse hænder med stenene, næsten omsorgsfuldt favnet som var det fugleunger.

Alle vi, eller de fleste af os, der er vokset op på landet i gamle eller halvgamle dage, har været med til at samle sten på marken. Der bliver ved med, år efter år, at komme nye sten op

(sten letter virkelig!), som kan skade markredskaberne og i det hele taget hæmme væksten. Så derfor skal der samles sten, henad i det sene forår.

Sådan samles der også på anden vis sten her i livet. Tunge kår, eller blot dele af de kår man fik at vokse op under, som tunge og tyngende, måske endda langt op i livet. Sådan er det for Kristian. Han sidder her ved sin fars dødsleje og betragter de hænder, de "mægtige grabber", han aldrig har brudt sig om berøring af. De hænder, som ind imellem slog ham så hårdt, da han var dreng. Faderen ville ham uden tvivl det bedste. Men han slog for ofte og for hårdt.

"Nu lå den venstre, blålig, indskrumpet, på lagenet," fortæller den midaldrende Kristian, "og jeg tog den. Jeg holdt den mellem begge mine egne, og jeg tror han kunne sanse det. At nogen gjorde det. At det måske var mig. Ikke til at vide. Hans maske forandrede sig ganske lidt. Og jeg sad og bad til at det blev til mere... Det blev ikke til mere." (s. 62). Hjertet slår og slår. Det slår så længe det kan. Så stopper det. Da faderens hjerte næsten umærkeligt for Kristian stopper, og han dør, er det uden at der har været nogen direkte forsoning og ligefrem kontakt de to imellem, faderen på sit dødsleje og sønnen siddende her ved hans side. Men tankerne er gået tilbage i tiden. Kristian har siddet her ved sin fars dødsleje og samlet op. Også noget andet og mere end hændelser og tanker tunge som sten.

Hans hustru og voksne søn og datter er kommet derop. Og sammen med den øvrige familie og kreds omkring faderen har de holdt begravelse. En god begravelse med det obligatoriske kaffebord bagefter. Nu skal de hjem:

"Vi kørte sydpå. Gennem Limfjordstunnelen. Forbi Svenstrup og Arla. Ned ad motorvejen. Og jeg drejede op på Himmerland. Der skulle tankes." (s. 215). Ja, det skal der jo engang imellem. Tænkes og tankes. Kagerne på kroen havde mættet godt. Men nu var klokken blevet over otte, denne sommeraften. Lidt småsultne var de. Og de blev enige om at købe fire franske hotdogs. Der var endnu lunt nok til at sidde ved et af bordene udenfor.

Og som Kristian da beskriver denne aftenstund: "Det var nogle fedtede og halvtrætte og så godt som lykkelige minutter vi sad der. Eller vi havde lige haft held til at anbringe os i et lille mellemrum i tiden hvor de fleste indvendinger mod

tilværelsen og os selv næsten lydløst faldt til jorden. Vi kunne være blevet der. Hvis ikke solen havde gået sin gang og nu var ved at gå ned, og de kulørte plasticpaneler over tankområdet begyndte at lyse.” (s. 216).

Og sådan kan det gå, her under himlen, hvor solen går sin gang, og hjertet slår og slår, at vi i en stund, måske en aftenstund ved bordet med vore kære ser og mærker, hvor guddommeligt godt det er at være til. Nu i dag. I dette øjeblik. Og også udenfor det. I virkeligheden og i grunden alle dage indtil verdens ende. Og ind gennem det. Ind gennem det, der for os ikke kan se ud af andet end enden på det hele. Bortset fra de sprækker i tiden, de guddommelige glimt, som åbner op for meget mere, end vi selv kan tænke os til. Som åbner vore sind og tanker, syn og sans for det, som går ud over vor forstand. Alene dette at hjertet, dit og mit, endnu slår og slår. Den velsignelse, af Guds nåde, endnu at være i live, og selv med det sidste åndedrag in mente, og hjertet gået helt i stå, må sige og tænke: Vi får se! Vi får se!

Gudmund Rask Pedersen har udgivet en række bøger i feltet litteratur & kristendom. Senest bogen *Jeg har ladet mig fortælle ...*, Århus, 2011. (Forlaget Aros, København).

Udviklingsplan for de tre kommunale kirkegårde i Aalborg Kommune

Af *Monika Mohr*

Landskabsarkitekt, Park og Natur, Aalborg Kommune



Udviklingsplanens forside.

I Aalborg Kommune har vi tre kommunale kirkegårde – Almen Kirkegård, Søndre Kirkegård og Østre Kirkegård. Kirkegårdene udgør et areal på 31 ha.

De tre kirkegårde er indrettet på et tidspunkt, hvor kistebegravelse var den dominerende begravelsesform. Gennem mange år har primært urnegravsteder været efterspurgt, hvilket har medført, at mange kistegravsteder er nedlagt eller omlagt til urnegravsteder. Den oprindelige tætte struktur med traditionelle kistegravsteder er erstattet af spredte urnegravsteder typisk i græs. Det har ændret kirkegårdenes fremtræden betydeligt og betyder, at kirkegårdene i dag fremstår ensartede og åbne.

Vi har udarbejdet en udviklingsplan for de tre kirkegårde. Udviklingsplanen er et redskab til langsigtet planlægning og styring af den fremtidige udvikling på kirkegårdene. Hensigten med udviklingsplanen er bl.a. at sikre, at kirkegårdene tilbyder forskellige landskabelige oplevelser af høj landskabsarkitektonisk kvalitet samt, at den enkelte kirkegård løbende kan tilpasses ønsker og behov til en fremtidig kirkegård.

Kirkegårdenes særlige identitet

Kirkegårdene fremtræder i dag ret ens, og umiddelbart er den enkelte kirkegårds landskabelige helhed svært genkendelig.

I udviklingsplanen tildeles hver kirkegård en særlig identitet. Den særlige identitet tager udgangspunkt i den enkelte

kirkegårds eksisterende landskabelige kvaliteter og potentialer, som bevidst bevares og understøttes ved overordnede beplantningsstrukturer. Det betyder, at der skabes en stærk identitet på den enkelte kirkegård, men også en tydelig landskabsarkitektonisk helhed.

Almen Kirkegård er beliggende i midtbyen og er karakteristisk ved mange allébeplantninger. Dens særlige identitet er bykirkegården med alléer. Søndre Kirkegård grænser op til en skovbeplantning og har en skovafdeling. Dens særlige identitet er skovkirkegården. Østre Kirkegård er beliggende i et område primært bestående af enfamilieshuse. Dens særlige identitet er havekirkegården.

Den enkelte kirkegårds særlige identitet betyder forskellige landskabelige oplevelser de tre kirkegårde indbyrdes.



Eksisterende allé på Almen Kirkegård.
Foto: Aalborg Kommune.

Begravelsespladsen nu og i fremtiden

Vi skal sikre, at der til enhver tid er begravelsespladser nok til alle på vore kirkegårde samt, at vore døde håndteres på en værdig måde. Udviklingsplanen skal med andre ord sikre tilstrækkelig begravelsesplads til alle, herunder at antal og udbud af gravstedstyper svarer til nutidens og fremtidens ønsker og behov.

For at sikre tilstrækkelig begravelsesplads til alle nu og i fremtiden, er der udarbejdet en prognose for det fremtidige behov for antal gravsteder fra år 2011 til år 2040. Endvidere er tendenser inden for begravelleskultur undersøgt nærmere.

I perioden fra år 2011 til år 2040 forventes en stigning i det samlede antal gravsteder på de tre kirkegårde. Fordelingen



Eksisterende gravrum med skovkarakter på Søndre Kirkegård.
Foto: Aalborg Kommune.



Eksisterende gravrum med blomstrende træer på Østre Kirkegård.

Foto: Aalborg Kommune

mellem kiste- og urnegravsteder forventes dog at ændre sig, hvilket betyder, at det fremtidige gravstedsareal i brug bliver mindre. En langsigtet prognose er dog ret usikker, og det er derfor vanskeligt at fastlægge fremtidens behov for antal gravsteder.

Måden at håndtere og markere døden på afhænger af tidens begravelseskultur. Udviklingen peger i retning af et samfund med flere forskellige kulturer herunder trosretninger. Kirkegårdene er begravelsesplads for alle og dermed et fælles sted, som skal rumme og respektere de forskellige kulturers måde at betragte begravelsespladsen på. Fremtidens kirkegård skal med andre ord rumme alle uanset trosretning og overbevisning. Nutidens tendens inden for gravstedstyper er endvidere et tiltagende behov for at sætte personlig præg på sin begravelse og sit gravsted. Det betyder større efterspørgsel

efter valgmulighed og variation. Det er derfor svært at fastlægge, om fremtiden præges af kistegravsteder, urnegravsteder, askespredninger over havet, begravelser i skov eller måske andre alternativer.



Almen Kirkegård er bykirkegården, der er karakteriseret ved mange allébeplantninger. Kirkegårdens eksisterende alléstruktur tydeliggøres ved ny hovedallé, sekundære alléer samt kantallé. Alléerne understøttes af bredere tracéer og sammenhængende hække.

Den enkelte kirkegårds særlige identitet betyder tydelig landskabelig helhed. Inden for helheden kan der skabes forskellige landskabelige oplevelser i form af særlige beplantningskarakterer for det enkelte gravrum.



Søndre Kirkegård er skovkirkegården. Kirkegårdens skovkarakter tydeliggøres ved at supplere eksisterende beplantning med nye skovtræer, således at der skabes gravrum med forskellige skovkarakterer.

Beplantningskaraktererne kan variere fra det plejede til det vilde udtryk, hvormed forskellige ønsker til gravstedstyper kan imødekommes. De forskellige landskabelige oplevelser skal underordne sig den enkelte kirkegårds særlige identitet,



Østre Kirkegård er havekirkegården. Kirkegården er oprindelig struktureret efter et splitflag. Strukturen skal tydeliggøres ved klare beplantningsstrukturer. Beplantning skal have havekarakter i form af mindre træer, blomster, prydplanter m.m.

hvormed der sikres sammenhæng og landskabsarkitektonisk helhed. Kirkegårdenes fleksible indretning sker i form af et gridnet, som lægges ned over det enkelte gravrum i forbindelse med omlægning af gravrummet. Inden for gridnettet kan kiste- og urnegravsteder anlægges efter behov. Den enkelte kirkegårds særlige identitet sikrer således robusthed, rummelighed og fleksibilitet i forhold til en udvikling på kirkegårdene, som løbende kan imødekomme ønsker og behov til fremtidens kirkegård.

Realisering af udviklingsplanen

Efter politisk godkendelse af udviklingsplanen er der udarbejdet forskellige redskaber til planlægning og styring af realisering af udviklingsplanen herunder en etapeplan omfattende alle projekter afledt af udviklingsplanen, en tidsplan for lukning og genåbning/omlægning af gravrum, principper for fremtidig indretning af gravrum, et katalog over inventar og en manual til håndtering af registrerede, bevarelsesværdige gravminder.

Realiseringen kan strække sig over mange år afhængigt af gravstedernes fredningstider og det økonomiske råderum. På nuværende tidspunkt er de første projekter gennemført, og flere projekter venter de kommende mange år.

Med realisering af udviklingsplanen forventer vi, at vore kirkegårde kan tilbyde de gravstedstyper, som efterspørges også i fremtiden, samt landskabelige oplevelser af høj landskabsarkitektonisk kvalitet for de forskellige brugere af kirkegårdsanlæggene.

Udviklingsplanen, herunder litteraturliste, findes i sit fulde omfang på <http://www.e-pages.dk/aalborgkommune/693/>.

Kirkegården som et religiøst og demokratisk anliggende

Foredrag på Nordisk kirkegårdskongres i Oslo

Af Elof Westergaard

Provst og formand for Foreningen for Kirkegårdskultur i Danmark

Jeg vil gerne i sammenhæng med temaet Religion og Kulturmøder tale for en kirkegårdskultur, som på en og samme gang er præget af mangfoldighed og generøsitet samtidig med, at den er sig bevidst om sin kulturelle og historiske arv. Jeg finder det vigtigt, at kirkegården, som det sted, hvor vi begraver vores døde, fortsat giver plads til de pårørende. De skal kunne sætte et minde på gravstedet, som kan indeholde såvel individuelle som fælles religiøse og kulturelle symboler.

Med andre ord, kirkegårdskultur skal naturligvis kunne tage farve af det omgivende samfund. De befolkningsmæssige forandringer, det større multikulturelle islæt, vi finder i de nordiske samfund, skal have de bedste muligheder for at afspejle sig på kirkegården. Det indebærer, at såvel de religiøse tegn, som knytter an til majoritetens religiøse tilhørsforhold (de 70-80 %, som er medlemmer af folkekirkerne i Norden) som de, der hører til andre religioner og kulturer, skal have rum og plads. Alle er velkomne på kirkegården. Bag dette ønske ligger den præmis, at kirkegården er et fælles rum. Og det er netop mit primære anliggende at tale kirkegården frem som et fælles rum.

Det er af værdi, at kirkegården, hvad enten den drives af kommune eller kirke, afspejler det fællesskab, vi deler uden for kirkegårdens låge. Dette fællesskab, i al sin pluralitet, må og skal også kunne afspejle sig på kirkegården.

Hvad skal vi med kirkegårdskultur?

Når emnet er kirkegårdskultur, er der god grund til at begynde med de helt banale og enkle spørgsmål. I denne

sammenhæng: Hvad skal vi egentlig med kirkegårde? Hvad er opgaven for os, der driver dem? Hvad skal vi give plads til? Og hvad er det for en kirkegårdskultur, vi skal fremme? Kirkegården er stedet, hvor vi begraver vores døde. Et anderledes sted end byen med dens boligkvarterer og arbejdspladser udenfor. Og kirkegården er ligeledes et anderledes sted end skoven og havet. Når skoven og havet kommer i anvendelse som begravelsesplads er de i højere grad kendetegnet ved glemsel.

Kirkegården er det sted, hvor de pårørende kan sætte et gravminde, et erindringsstegn, et mærke, et monument og anlægge et gravsted for den afdøde. Kirkegården er det sted, hvor vores erindring kan blive holdt levende. Når jeg ser stenen med navnetrækket, genkalder jeg måske en historie. Der ligger han, jeg delte liv sammen med. Der ligger min gamle nabo. Ham, jeg spillede i orkester med som barn. Hende, som døde alt for ung, og ham som døde mæt af dage.

På kirkegården kan vi ikke undgå at blive mindet om menneskets dødelighed, men alle disse erindringsmærker, vi møder, er samtidig meget livsbekræftende. En tur på kirkegården kan således skærpe ens taknemmelighed for livet og give øjne til at se, hvor dybe relationer, der er mellem mennesker. Et kirkegårdsbesøg gør det tydeligt, hvor meget vi mennesker bliver til ved at indgå i relationer med hinanden. Kirkegårdene og kirkegårdskulturen er, sat på spidsen, med til at tydeliggøre vores menneskelighed. Derfor er det også vigtigt, at denne menneskelighed får plads og rum, at man som pårørende får mulighed for at give udtryk for sit savn, sin sorg og sin taknemmelighed, konkret i anlæg og sten. Og det gælder, hvad enten samfundet er præget af stor etnisk homogenitet eller er multikulturelt. For mig er der noget stort i, at vi uanset hvad kan ligge på den samme kirkegård og dele den samme begravelsesplads. Måske opdelt i forskellige afdelinger eller mindre rum, men dog et fælles rum.

Et af mine litterære yndlingssteder til beskrivelse af kirkegårdskulturens betydning findes hos den norske forfatter Jan Kjærstad i hans vidunderlige roman *Tegn til kærlighed*. Bogen omhandler en ældre stenhugger beskrevet gennem barnebarnets øjne. I en scene i bogens begyndelse fortæller barnebarnet om bedstefaren, der lægger bladguld på inskriptioner hugget ind på gravsten i sort granit. Jeg er selv født og opvokset i et stenhuggeri og genkalder mig Jan Kjærstads beskrivelse af guldets magi. Når inskriptionerne er hugget

ind i stenen, og bogstaverne har fået noget lak, lægges blad-guldet på, og det børstes ind i alle bogstavets hjørner. Til sidst, når guldet er tørret ind, kan det lag, som har lagt sig omkring bogstavet på den blanke flade, spartles eller slibes af, så guldbogstavet står frem tydeligt og klart. Det er nærmest magisk at betragte denne proces, og Jan Kjærstad lader bedstefaren formulere magien på følgende måde: "Og se nu her – vi har forvandlet et almindeligt navn til et navn i guld. Har vi så ikke, som alkymisterne, vist, at alle mennesker bærer på noget ædelt, noget evigt?"¹.

Hvad Jan Kjærstad her lader bedstefaren formulere, har en rækkevidde ud over den specifikke handling at lægge guld på en sten. Det har med selve essensen af, hvad kirkegårds-kultur tjener. Kirkegårdskulturen forgylder livet, forstået på den måde, at alt, som har med kirkegårde, med stenene, med planterne, træerne, med alt, vi sætter på gravstedet (om det falder inden for den gode smag eller bliver betragtet som kitsch) kaster lys over menneskelivet og dets betydning. Det enkelte og konkrete menneskes historie bærer på noget ædelt, som rækker ud over dets egen tid.

Dødens faktum, menneskets skrøbelighed og livets grundvilkår er den ene af kirkegårdskulturens to store fortællinger, den anden, som går hånd i hånd med den første, er de livsfortællinger, der kommer til udtryk gennem gravsten og anlæg. De udtrykker en taknemmelighed over livet, er tegn på den kærlighed (og alt det andet), som kan være mellem mennesker. Ja, de står som tegn på det fællesskab, mennesket indgår i.

Har man, som de fleste af de tilstedeværende her på Nordisk Kirkegårdskongres, med kirkegårdsdrift at gøre, er det vigtigt altid at holde sig dette aspekt for øje. Og mit ønske er, at vi i de nordiske lande fortsat vægter at give plads til mangfoldighed på vores kirkegårde, sådan at allehånde symboler, religiøse markeringer og personlige hilsener kan finde plads i kirkegårdskulturen. Kirkegården er et spejl af det omkringliggende samfund og af vi menneskers håndtering af døden aktuelt og historisk. Kirkegårdskultur i dag fordrer således plads til såvel dem, som gerne vil have et kors, en due, en halvmåne, et yin og yang, en golfkølle, en lastbil og et andet tegn på deres afdødes gravsten. Det fordrer, at vi skærper vores sans for de forandringer, som finder sted i vores samfund, dvs. den mere multikulturelle virkelighed, vi står i, men vi skal samtidigt ikke bliver bange for at udtrykke det,

som betyder noget for os hver især. Ligesom vi som kirkegårdsmyndighed ikke skal stå i vejen for, at det kan lade sig gøre. Det sagt med brod mod den, der fornægter eller er blind for samfundets forandring, det mere multikulturelle præg. Men også med brod mod den, der vil begrænse brugen af fælles kulturelle og religiøse tegn. Sidstnævnte tænker ofte ud fra en ahistorisk sekulær tankegang, koblet med en ukritisk tillid til, at man skal opfylde ethvert brugerønske også selv om ønsket er ekskluderende. Såvel den tilbageskuende nationalisme som den strikte sekularisme går – efter min opfattelse – på kompromis med eller ligefrem imod den værdifulde opfattelse af, at kirkegården er et fællesrum.

Forholdet mellem samfund, religion og kirkegård

1961

De nordiske samfund har ændret sig gennem de sidste halvtreds år, og det har kirkegårdene så tilsvarende. I 1961 udgav Foreningen for Kirkegårdskultur i Danmark bogen *Kirkegården og dens problemer*². Den var en bog til tiden. Den påpegede nogle af datidens problemer og mangler, og den fik stor betydning for sin egen tid. Den kan i dag læses som et tidsdokument. Hvad var det man dengang savnede og efterspurgte i kirkegårdskulturen? Man manglede urnegravsteder og urneanlæg. Kremeringsprocenten var i efterkrigstiden steget voldsomt, men kirkegårdene havde i mindre grad evnet at skabe nye anlæg til disse gravformer. Det er siden sket. Desuden var kirkegården gennem den sidste del af det 19. århundrede og i den første halvdel af det 20. århundrede i høj grad blevet præget af en borgerlig mindekultur. Med en stigende urbanisering, med udviklingen af det demokratiske samfund, med Socialdemokratiets regeringsførelse og med velfærdsstatens fremkomst blev det nu vigtigere at pege på ligheden mellem os som borgere i det fælles samfund. På kirkegården blev fællesskabet i døden således betonet, fremfor det tidligere fokus på, hvem vi havde været i live.

Bogen *Kirkegården og dens problemer* kan i den sammenhæng læses som et stort anlagt forsøg på at sammentænke det demokratiske og det kristelige. Det skete gennem et opgør med det personlighedsprægede gravminde til fordel for et mere nøgtern og enkel gravminde. Fra at dyrke mindet blev det nu vigtigere at signalere det demokratiske, at i døden er vi alle lige. Som den store danske landskabsarkitekt Brandt allerede havde formuleret det: "... vi Mennesker, som vi er

flest... er Dusinmennesker, heldigvis da og den blotte Tanke om Dyrkelsen af den personligheds prægede Gravsten blandt en industribys Tusinder er forrykt." Væk med den borgerlige mindekultur, alle titlerne, bankdirektørernes voluminøse sten. I døden er vi alle lige. Som en slags maggitering over, hvad anliggendet var i Kirkegården og dens problemer, finder man på bogens første side følgende sætninger:

Kirkegården er som den kristne menigheds begravelsesplads indviet jord et kirkeligt og æstetisk anliggende. Den skal være præget af dette og af det kristne og demokratiske syn på fællesskabet og den enkelte.

I 1961 var 97 % medlem af Den danske Folkekirke, så man kunne med en vis selvfølge fremhæve kirkegården som den kristne menigheds begravelsesplads, som indviet jord, og med en selvfølge formulere, at også det æstetiske præg måtte være præget af det kristelige. Folk med en anden religion var også velkomne til at blive begravet på kirkegården, men reto-

Gravsten der udtrykker religiøs tolerance. London Highgate Cemetery. Foto: Jens Dejjgaard.



rikken var præget af, at de havde gæstestatus. Det kan være godt nok at være gæst, men en sådan retorik er naturligvis ikke gangbar i dag. Uanset religion og tro er den enkelte borger i samfundet en fuldgyldig borger, og det gælder også på kirkegården. Han eller hun er ikke kun gæst. At det kristelige og det demokratiske kan gå hånd i hånd, vil jeg dog stadig mene er sandt. Men kirkegårdskulturen hverken kan eller skal i dag kun afspejle det kirkelige fællesskab. Dertil har vores samfund ændret sig for meget. Omvendt har det kirkelige også fortsat sin plads på kirkegården.

1996

35 år senere, i 1996 udsendte Kirkeministeriet i Danmark en lille vejledning med titlen *Kirkegård for alle*. Det var også en udgivelse til tiden. Hensigten var tydeligvis den at klæde menighedsråd og kirkegårdsbestyrelser på til en ny tid. Det gæstebillede, som med selvfølge kunne formuleres i 1960'erne, var nu ikke længere legitimt. Samfundet havde fået en større grad af multikulturelt islæt, andre religioner var kommet til, og folkekirkemedlemstallet var vigende.

Desuden havde forholdet til kirkegårdene også forandret sig. Man mærkede flere og nye individuelle ønsker. Fra at tænke kirkegården som et sted, hvor slægtled efter slægtled bliver begravet, var det nu i højere grad et spørgsmål om at fremme en kirkegårdskultur, som kunne imødekomme den enkelte pårørendes behov og tjene vedkommende i sin sorgbearbejdning. Dvs. kirkegårdskulturens havde bevæget sig fra et historisk – til et mere psykologisk præget rum. Vejledningen *Kirkegård for alle* gjorde klogt rede for denne udvikling, for på denne måde at skærpe kirkegårdsbestyrelsernes blik for, hvordan de kunne komme andre og nye ønsker i møde. Samtidig indskærpede man også ikke-medlemmers rettigheder.

Den underliggende forudsætning var imidlertid fortsat, at kirkegården var et fælles rum. Anden religiøsitet, forskellige livstydninger og tankesæt var det opgaven også at give plads inden for kirkegårdsmuren. Menighedsråd og kirkegårdsbestyrelser blev gjort opmærksom på, at de var forpligtet på denne pluralitet, for at udvikle og værne om kirkegården som et fælles rum.

2013

Hvordan skal vi så beskrive situationen i dag, hvad angår religion og kulturmøde på kirkegården? Hvordan har tanken om kirkegården som et fælles rum det i dag? I en vis forstand

godt. Der er i alt fald rigelig med plads på de danske kirkegårde, og alle kan, for så vidt de ønsker det, blive begravet på deres lokale kirkegård, uanset om den drives af kirke eller kommune. Der er generelt set også en stor imødekommethed over for den enkelte pårørendes ønsker. Men det er ikke alle, der længere vil ligge der.

Debatten er anderledes end i 1996. I de sidste år har vi i Danmark drøftet spørgsmålet om indviet jord og mødt ønsker om symbolfri områder på kirkegårde samt en opfattelse af skovkirkegårde som mere neutrale. Bag disse ønsker ligger mere end forbrugerønsker. Det, som underliggende er på spil her, er efter min opfattelse netop spørgsmålet om kirkegården som et fælles rum.

Lad os se på nogle af diskussionspunkterne: 1) ønsket om symbolfri områder 2) spørgsmålet om indviet jord 3) spørgsmål om ejerforhold.

De symbolfri områder

Et skovkirkegårdsanlæg anlagt i firserne har indskrevet i sin vedtægt, at der ikke må være symboler på stenene. Et andet eksempel: På et par kirkegårde har man skabt et område, som er fri for symboler. Hvorfor? Hvad angår det sidste eksempel: Fordi nogle ønskede at være fri for at ligge i et område med kristne og andre symboler. De følte sig stødt over – og ville helst være fri for – at se et kors indhugget på en sten. Da vi i vores samfund har bevæget os i retning væk fra primært at være borgere til først og fremmest at være forbrugere, kan det umiddelbart forekomme legitimt, at de pårørende skal have opfyldt det ønske, de har. Forbrugeren har rettigheder, og det bliver vores opgave at indfri disse ønsker. Det gælder også på kirkegården.

Det er efter min opfattelse ikke helt rigtigt. Jeg mener, det er vigtigt, at man skelner mellem ønskernes karakter. Der er forskel på ønsker. Imødekommethed er godt, og der er også god *raison* i, at man på mange og større kirkegårde skaber forskellige afdelinger defineret enten ved særlige gravanlæg eller anlæg, som tiltaler forskellige religiøse og sociale grupper. Men et ønske, som tager udgangspunkt i en negation, dvs. i et tankesæt om, at jeg ikke vil ligge ved siden af en familie, som kan finde på at sætte et kors eller et yin og yang symbol på deres sten, er problematisk. Det er i alt fald et opgør med tanken om kirkegården som et fælles rum, idet

ønsket tager udgangspunkt i en eksklusion af andre og ikke ser verden så mangfoldig, som den er.

Desuden er forestillingen om et gravstedsområde uden symboler en illusion. Den bygger på en meget naiv og forsimplet virkelighedsforståelse. Kirkegården er, uanset hvilke restriktioner man end fastsætter, fuld af symboler. På det symbolfrie område vokser der f.eks. træer. Et træ er både et konkret træ med stamme og krone, men det kan også give den enkelte associationer af både religiøs og kulturel art. Nok så mange forbud kan ikke hindre mig i at tænke på paradistræet og Edens have, korset eller Yggdrasil, når jeg ser træerne i afdelingen uden symboler. Symbolerne er til stede, fordi verden er til.

Indviet jord

Et andet ønske, som gennem de sidste år er blevet ytret flere gange i den danske debat, er ønsket om ikke at blive begravet i indviet jord.

Umiddelbart kan man tænke, det ønske må vi søge at opfylde. Det må kunne lade sig gøre, når nu "forbrugeren" ønsker det. Og har jorden været indviet, så må vi gøre noget for at afindvie den. Ønsket er imidlertid absurd og fuldstændig blottet for viden om, hvad indviet jord er i en luthersk sammenhæng. Et felt, vi skal se nærmere på i forbindelse med den næste nordiske kirkegårds-kongres i 2017 i København.

Hvad er indviet jord? Og hvordan bliver den indviet? Den kristne lever i tillid til, at lige meget hvor man bliver begravet, tør man håbe på, at man falder i Guds hænder, og denne teologiske forestilling bliver tydeliggjort i forståelsen af kirkegården som indviet jord. Vi er levende som døde i Guds hænder. Indvielsen af kirkegårdsjord sker så i en luthersk sammenhæng ved, at der i forbindelse med den første begravelse på stedet bliver læst et stykke fra Paulus brev til menigheden i Korinth (1. Kor. 15), og efterfølgende bliver det sagt, at nu er dette stykke jord indviet. Dvs. indvielsen finder sted ved, at det bliver sagt. Indvielsen ligger i ordene. De skaber, hvad de nævner.

Den ikke-kristne, som ikke tror på Gud, bør ret beset være ligeglad med, om kirkegårdsjorden er indviet eller ej. Det betyder jo ikke noget for vedkommende. Ved at insistere på ikke at ligge i indviet jord, gør man indviet jord til noget

andet end det egentlig er, og hvad værre er, man unddrager sig værdien i, at vi kan begravnes på samme sted uanset trosforhold. Det er et antipluralistisk ønske, hvor brugeren tydeligvis ikke vil ligge ved siden af mig. Han foretrækker sit eget eksklusive paradis.

Tager man dette ønske alvorligt, bevæger man sig således væk fra tanken om kirkegården som et fælles rum. Ønsket om at ligge i uindviet eller afindviet jord bygger endvidere på en illusion. Der findes ikke nogen neutral og areligiøs, ren jord. Al jord rummer en historie. Den rene, uindviede jord findes ikke. Denne diskussion om indviet jord, som er blevet ført gennem nogle år, ligner i en vis forstand den debat, vi har haft i Danmark denne sommer om mad, om hvorvidt de danske frikadeller skal findes i danske børnehaver og den tilsvarende diskussion om halalslagt kød.

I en børnehave stoppede man med at servere frikadeller og leverpostej. Man ville af hensyn til især de muslimske, måske også de jødiske børn, og måske også vegetarerne, undgå svinekød. Det er en diskussion fuld af dilemmaer, men det var efter min opfattelse et falsk hensyn at tage. Naturligvis skal man kunne servere grisekød i en børnehave, så længe man blot også har alternativer til de børn, som ikke spiser gris. Det er svært ikke at se fjernelsen af frikadellerne som en indskrænkning af mangfoldigheden i det fælles rum, børnehavestitutionen er. Hvad angår diskussionen om halalslagt kød, så var nogle danske meningsdannere og politikere meget hurtige til at mene, at halalslagt kød enten skal forbydes eller som et mindstemål, at det skal stå på dansk på varen i køledisken, at kødet er halalslagt. Underforstået, at forbrugeren så kan vælge produktet til og fra. Politikernes reaktion var her, efter min opfattelse, temmelig overdreven. For såfremt der ellers er taget behørigt hensyn til dyrets velfærd, så gør det hverken fra eller til, om dyret er halalslagt eller slagtet på anden vis. Halalslagtning består af såvel en slagtningsmetode som af en bøn sagt over dyret. Bønnen kan ligesom opfattelsen af indviet jord ikke betyde noget for den, der ikke tror på denne bøns betydning. Jeg spiser som en luthersk kristen gerne både halalslagt og ikke-halalslagt kød. Det er, som Luther understregede det, adiafora, dvs. ligegyldig. Det skader mig ikke. Allerede apostlen Paulus gav i øvrigt udtryk for den samme holdning i sit brev til menigheden i Korinth.

Disse eksempler er her fremdraget for at sige: Hvad der sker

på kirkegården afspejler blot de diskussioner, vi i øvrigt har vedrørende spørgsmål om samfund, religion og kultur.

Statssekularismens udsondring af religion

Kirkegården er et rum med plads til alle. I ethvert fælles rum gælder det, at der skal udvises hensyn, godt naboskab og en stor sans for fællesskabet. Det gælder også på kirkegården. Men hvor det for få årtier siden var nødvendigt at skærpe opmærksomheden på de befolkningsmæssige og samfundsmæssige ændringer i de nordiske samfund, og dermed give plads til en større grad af individualisme, flere minoriteter og en større religiøs og kulturel mangfoldighed³, er det i dag vigtigt at understrege, at kirkegården er et historisk og kulturelt betinget rum med plads til alle.

Når det er nødvendigt at understrege dette i dag, skyldes det ikke mindst, at den sekulære tænkning, som vinder frem i flere nordiske lande i disse år, og som ikke mindst præger den politiske retorik og det administrative rums tænkning, i højere grad har øje for ligestilling end egentlig sans for pluralitet. Det skaber en både ømskindet og reduktiv kultur, hvor f.eks. spørgsmål om symbolfrihed og uindviet jord bliver diskussionsemner. Inden for en sådan samfundstænkning ser man gerne hen over og tilsidesætter såvel de historiske som de kulturelle lag for ikke at støde nogen.

Sekularismen er desuden en tænkning, som ikke blot adskiller det religiøse og det verdslige og giver religionen mindre plads. Men den sekularisme, som vinder frem i disse år, gør også religion til noget andet end, det egentlig er, idet den fjerner religionen fra kulturen og ikke tiltror, at religion og demokrati kan trives sammen. Efter min opfattelse ville det ikke mindst være gavnligt, om man samfundsmæssigt begynder at tænke mere positivt om religion og i højere grad også ser de kulturbærende og kulturudviklende kræfter, som ligger i religionen. Og det gælder såvel majoritetens religion i Norden (de 70-80 % som er medlem af de nordiske folkekirker) som de øvrige mindre religiøse samfund, der er til stede i Norden.

Jeg er f.eks. glad for, at vi i Danmark fortsat har både kirkeligt og kommunalt drevne kirkegårde. Så længe alle har sans for, at kirkegården er et fælles rum. Det er ikke for mig at se et problem, at det er kirkerne, der driver de fleste kirkegårde, for man er i Den danske Folkekirke – og her tænker jeg på

de mange entusiastiske medlemmer af kirkegårdsbestyrelserne – særdeles god til at være åben over for de forskellige livstydninger, der findes lokalt. Også andre konfessioner end den, man selv står i. En ofte antaget misforståelse er, at religiøst tilhørsforhold gør enøjet. Tværtimod. Min påstand er, at et religiøst ståsted kan virke ligefrem befordrende for forståelsen af andres religiøse forhold.

I Danmark er 79,1 % af befolkningen (per 1.1.2013), dvs. 4,4 millioner medlemmer af Den danske Folkekirke⁴. Dvs. de fordringer, som blev fremhævet i Kirkeministeriets vejledning fra 1996 *Kirkegård for alle* fortsat er gyldige, endda i et øget og bredere omfang end tidligere. Det giver hver kirkegårdsbestyrelse anledning til overvejelser: Hvordan kan vi skabe en kirkegård, hvor alle føler sig velkomne og har indflydelse på udviklingen af den? Men det spørgsmål gør sig gældende, uanset hvem der driver kirkegården. Retorikken kan imidlertid være forskellig, om man taler ud fra et kommunalt eller et kirkeligt udgangspunkt. I kirkelig regi er det naturligvis vigtigt, at man fortsat har øje for, at man kan rumme også andre trossamfund og anderledes tænkende end den majoritet, der står i Den danske Folkekirke. Dvs. man skal fortsat arbejde ud fra den forudsætning, at kirkegården er hele sognets kirkegård.

Hvis man ser det med kommunale briller står der imidlertid også en udfordring, nemlig den, at det værdineutrale udgangspunkt ikke bliver restriktivt og antireligiøst, men netop fastholdes som neutralt, dvs. at man holder fast på, at man fra kommunal side ikke har forholdt sig til religion. Religionsneutralitet skal med andre ord ikke forveksles med religionsfjendtlighed. Bestyrelser af såvel kommunalt som kirkeligt drevne kirkegårde har således en fortsat opgave med at få vores kirkegårde til at fremstå som et fælles rum. Hvad jeg taler for er altså en nordisk kirkegårdskultur præget af frisind og generøsitet, over for både mindretal og majoritet. En kirkegårdskultur præget af glæde over mangfoldighed, og det uanset hvem der driver den lokale kirkegård. Hvis Kirkeministeriet i Danmark tænker på at udsende en ny vejledning à la den i 1996, kunne det være en sådan reminder om, at kirkegården er et fælles rum.

Kirkegårdskulturens guldstøv

Til sidst: i Jan Kjærstads *Tegn til Kærlighed* fortæller barnebarneret, efter at have overværet bedstefaren lægge bladguld på

gravstenene, at: "Når jeg kom ud af værkstedet havde jeg ofte guldstøv på mig. Også i ansigtet. Jeg gjorde aldrig noget forsøg på at børste det af". Sådan skal det også fortsat gerne være, når vi besøger en kirkegård. Det sker ved, at kirkegården fortæller om andet og mere, end at vi bliver til støv. En kirkegårdskultur, som giver plads til, at man kan fortælle bredt og rigt om livet, er guldstøvet. Det fordrer imidlertid en generøs kirkegårdskultur med både sans for den historiske arv og med plads til en mangfoldighed af forskellige religiøse og kulturelle tegn. En kirkegårdskultur, hvor religion og kulturmøde kan finde sted i videst omfang.

Noter

- 1 J. Kjærstad, *Tegn til Kærlighed*, Oslo 2002, 10.
- 2 J. Exner., *Den danske kirkegård og dens problemer*, Horsens 1961.
- 3 F. eks Kirkeministeriets vejledning. *Kirkegården: begravelsesplads for alle*, Kirkeministeriet 1996.
- 4 Selv om antallet af medlemmer af Folkekirken er faldet, så er antallet af medlemmer stadigvæk meget stort. I 1990 var der 4.584.450 medlemmer, mens der er per 1. januar 2013 var 4.430.643 medlemmer. Dvs. der er blevet 154.000 færre medlemmer i denne periode. Befolkningstallet er imidlertid i den sammen periode vokset fra 5.135.409 til 5.602.628. Dvs. procentdelen er fra de 97 % i 1961 faldet til i dag 79,1%. Og det er forventeligt, at procenten vil falde yderligere i de kommende år. Men denne udvikling kan altså fortælles på mindst to måder: henholdsvis som en gradvis afkristning af det danske samfund eller, at kirken fortsat har mere end fire millioner medlemmer, som gerne vil begraves i Folkekirken regi.

Kirkegården som religiøst rum

Af Anne Kjærsgaard Markussen

Præst og ph.d.-studerende ved Centrum voor Thanatologie, Faculteit der Filosofie, Theologie en Religiewetenschappen, Radboud Universiteit Nijmegen, Nederland

Noget af det særlige ved de danske kirkegårde er deres fortsatte tilknytning til Folkekirken. At de er et religiøst anliggende, er dermed på sin vis accepteret i Danmark i modsætning til de fleste andre europæiske lande, hvor kirkegårdene enten er kommunale eller private (jf. Walter 2005). Men kirkenes interesse for religiøsitet knyttet til kirkegårdene har været med et negativt fortegn siden Reformationen. For kirkenes egentlige interesse i kirkegårdene efter Reformationen var at fordrive den teologi og religiøse praksis (forbøn og aflad), der i katolsk tid knyttede de levende og døde sammen (jf. Palladius 2003/1540'ere efter Palladius). Ifølge protestantisk teologi kunne der - og burde der - ikke være nogen forbindelse mellem levende og døde. De døde var alene i Guds hånd og kunne ikke længere nås, kun kunne deres fortidige levned mindes. Det er derfor, at det altid understreges i Folkekirken at begravelser holdes af hensyn til de levende og ikke de døde.

Går vi en tur på kirkegården, så er der imidlertid masser af synlige eksempler på, at de levende også kommer der for at kommunikere med de døde og ikke kun for at mindes dem, sådan som protestantisk teologi tilsiger. Det kan man også forvise sig om, hvis man på internettet besøger *mindet.dk*, som Kristelig Dagblad står bag, selv om websiden helt i tråd med den protestantiske forståelse af døden præsenterer sig selv som en virtuel mindelund. Her kan man oprette en personlig mindeside for den døde med tekst og billeder, og andre kan også gives mulighed for at tænde virtuelle lys og skrive mindeord eller hilsner til pårørende. Websiden er imidlertid også en fremragende kilde til at belyse, hvad der egentlig foregår på kirkegården, og hvordan relationen mel-

lem levende og døde her udspiller sig i praksis. For ofte lægges der ikke blot billeder ind fra den dødes liv, men også fra graven og gravstedet, ligesom de pårørende og andre i hilsenerne ofte fortæller, hvornår de kommer og går på kirkegården, hvad de gør på kirkegården og hvorfor.

Kommunikationen med de døde på kirkegården kommer til udtryk, når folk går på kirkegården for at tale med de døde, ja somme tider også for at skælde ud på de døde. Det gøres som oftest ikke åbenlyst, men foregår, når man er alene på kirkegården eller som en indre samtale. Andre former for kommunikation kan observeres ved de materielle spor den afsætter. Det gælder de breve til de døde, som mere og mere ses på gravene, men alle former for genstande anbragt på graven er i sidste ende udtryk for kommunikation. Genstandene er gaver til den afdøde, hvad enten der er tale om traditionelle ting såsom blomster, eller de ting, der ofte negativt beskrives som kitch, såsom bamser, legetøj, engle, nisser, perleplader, billeder, dåseøl. Når man giver en gave, så forventes det, at den besvares med en modgave, på samme måde som et svar forventes, når man tiltaler nogen (jf. Mauss 2001/1915). Ved at blive givet en gave tilskrives den døde altså agens; den døde er stadig aktør og dialogpartner i gave-giverens verden.

Af *mindet.dk* fremgår det, at de genstande, der af giveren udvælges til gave, ofte bliver valgt, fordi de for giveren fremmer den dødes tilstedeværelse. Det er derfor, de valgte gravgraver næsten altid er ting, der hører til og pynter i almindelige hjem (eller hjemmets have); graven gøres til et hjem for den døde og dermed et sted, hvor giveren kan opsøge den døde. Graven må "indrettes" på samme måde, som vi gør, når vi flytter ind et nyt sted og derved transformerer stedet fra at være et hus til at blive et hjem. Derfor kommer der hele tiden nye former for ting til på gravene, det følger den udvikling der er i hjemmene - hvad der er på mode (ligesom gravstedets formsprog i øvrigt også følger hus- og havearkitekturens, jf. Ravn 2012-13).

Når transformationsprocessen fra hus til hjem er vellykket synes vi, at det er blevet rart, dejligt eller allerbedst hyggeligt (jf. at på tysk hedder uhygge unheimlich, altså uhjemligt). En sådan hyggelig atmosfære forbindes i Danmark i høj grad med stearinlys, hvilket giver en god forklaring på de mange stearinlys på gravene. Blomster er der også enighed om at sætte på gravene såvel som i hjemmene, men ellers er der

mange forskellige meninger om hvilke ting, der skal være i et hjem og derfor også på en kirkegård. Hvad der for nogle er smukt bliver nedsættende kaldt for kitch af andre, og disse forskellige meninger kan være konfliktudløsende i sådan en grad, at menighedsrådet må tage stilling til sagen. Det, der er på spil i disse situationer, er, at en genstand anbragt på et gravsted for andre kan råbe så meget op, at den så at sige invaderer atmosfæren på deres gravsteder. Dermed påvirkes følelsen af hjemlighed, og oplevelsen af tilstedeværelsen af den døde hæmmes. Omvendt kan den pågældende genstand for dem, der har anbragt den, være netop dét, der gør oplevelsen af nærværet af deres afdøde muligt.

Gravgaverne bliver bragt ved fødselsdagsbesøg og andre mærkedag, hvor man tidligere besøgte den afdøde. Blot føjes nu ofte endnu en mærkedag til nemlig dødsdagen, eller Himmeldagen, som nogle også kalder den på *mindet.dk*. På mærkedagen medbringes sommetider også flag og den mad, som man plejer at spise ved sådanne anledninger. Maden fortæres ved graven, hvorved måltidsfælleskabets stærke bånd opretholdes med den døde. Men der er også mere dagligdags besøg, hvor man ordner gravstedet og gør det fint, ligesom man tidligere har draget omsorg for at gøre det lidt pænt for sine gamle forældre i deres hjem eller for sit barn på dets værelse. Ved besøg bevæger man sig forsigtigt på graven, hvilket vidner om en bevidsthed om, at man så at sige træder oven på den døde. Men den døde identificeres primært med gravstenen, det er derfor menighedsråd altid møder protester, når de vil skille sig af med gravsten, der står i et lapidarium men ikke er fredet; det er ikke bare gamle sten, der knuses. Hver sten personificerer et menneske. Gravsteder kan derimod sløjfes uden problemer.

At mindesmærket er lavet af sten signalerer, at tilstedeværelsen af den døde er urokkelig og uforgængelig. Og det er, som beskrevet, hvad rigtig meget af det, der foretages på gravstederne handler om. Den virkelighedsoplevelse, der på denne måde konstrueres, er, at på gravstedet kan man besøge den afdøde, her er der et kontaktpunkt - akkurat på samme måde, som mange mennesker har en oplevelse af, at Guds tilstedeværelse er stærkere i kirkerummet end andre steder. Kommunikationen med den afdøde kan foregå alle steder, man kan tale med den døde i sit køkken, bede til den døde i sin seng, skrive til den døde i sin dagbog eller på en minside på internettet (jf. Stringer 2008). Men ligesom mange mennesker må hen i kirken, når glæden eller sorgen er størst



og må deles, på samme vis må mange også hen til gravstedet som en anden *axis mundi* (en verdensmidte, der forbinder den jordiske og den himmelske verden).

Jeg vil derfor hævde, at kirkegården er et meget væsentligt religiøst rum, i den forstand at der her foregår kommunikation mellem mennesker og ikke-empiriske væsener. Og tilmed er det et rum, hvor der foregår masser af religiøs overlevering og vigtige grundelementer i børns metafysiske forestillinger dannes. Det er her børn stiller de store spørgsmål, fordi der er anledning til det: "skal du også dø mormor? Skal jeg også? Hvad sker der, efter du er død? Hvorfor skal vi dø?" At børn kommer på kirkegårdene fremgår af, at mange gravgaver er lavet af børn. De laver en tegning til mormor og tager den med, når de besøger hende næste gang, hvad enten det er på plejehjemmet eller på kirkegården. Disse børn er selvfølgelig ved kirkegårdsbesøgene i selskab med voksne, der opfordrer til og træner børnene i denne form for kommunikation og virkelighedskonstruktion.

Gaver til digter og forfatter Dan Turèll på hans gravsted på Assistens Kirkegård i København.

Foto: Karin Kryger 2005.

Mens der har været fokus på forholdet mellem begravelse, religiøsitet og kirke (i dansk sammenhæng jf. Rubow 1993), må man søge næsten forgæves efter viden om den religiøsitet, der knytter sig til kirkegården (med Stringer som en væsentlig undtagelse). Den forbavsende ringe akademiske interesse for området er formentlig i nogen grad et udslag af den beskrevne protestantiske teologis gennemslagskraft også inden for religionsforskningen. Det er tilsyneladende ikke faldet nogen ind at se nærmere på religiøsiteten på kirkegården, da den dogmatisk set ikke burde findes. Det til trods for at det ellers synes meget oplagt, da døden af mange religionssociologer og -antropologer er blevet udpeget som religionens fundament. Det er muligvis den dialektiske teologis indflydelse, der har gjort sig gældende her, da den jo netop hævder, at kristendommen ikke er en religion men noget ganske andet. I den eksisterende forskningslitteratur om kirkegårdene har der i stedet været en stærk tendens til, at den er blevet behandlet som et rum, hvor kun æstetikken var på spil, hvorfor det i høj grad er kunsthistorikere, der har beskæftiget sig med kirkegårdene (f.eks. Sommer 2003).

Mangel på æstetisk interesse for kirkegårdene fra Folkekirken side kan man heller ikke alvorligt beklage sig over. Folkekirken bruger virkelig mange af sine økonomiske midler på kirkegårdene, og dét virkelig også med synligt resultat. Vi har nogle utroligt velplejede kirkegårde, og de er en fryd for øjet. Men der er brug for at kirkegården af Folkekirken også bliver taget alvorligt som et religiøst rum og det med positivt fortegn, og at vi kommer de folk, der bruger kirkegården som et for dem helt afgørende religiøst rum, i møde.

Hvorfor ikke markere "Himmeldagene" kirkeligt, selve betegnelsen knytter jo åbenlyst til ved Kristi Himmelfartsdag. Dødsdagen kunne også være en sjælesørgerisk anledning, hvor præsten på etårsdagen efter tilbød enken/enkemanden at køre dem en tur med på gravstedet for at sætte blomster og vise, hvordan det er blevet indrettet. Eller hvorfor ikke i endnu højere grad knytte lystænding på kirkegården til kirken, sådan som det allerede sker i forbindelse med mange Allehelgensgudstjenester, hvor man sammen går ud på kirkegården og tænder lys på gravene. Det samme kunne man gøre ved Julegudstjenesten, rigtig mange besøger deres grave og tænder lys individuelt denne aften. Men hvorfor ikke gøre det hele menigheden sammen efter gudstjenesten, på én gang. Blev hver familie givet et lys, der tændtes ved lysene i kirken, kunne det bruges til først at tænde lysene på

familiens grave på kirkegården med, og bagefter til at bære julen ind i hjemmet og tænde de mange stearinlys på julebordet og på juletræet med. På den måde kunne det, der opleves som de dodes hjem, denne aften bindes sammen med vores, de levendes hjem gennem lyset fra kirken. Forhåbentlig vil juleglæden da nemmere kunne overstråle den julesorg, som opleves af mange, der må holde jul uden kære, de har mistet.

Sådanne initiativer i folkekirkeligt regi kan imidlertid meget vel blive anklaget for at være katolsk og/eller ikke-rigtig-kristen, ja ligefrem ukristelig. Det er i hvert fald, hvad der har ramt nye tiltag, men også har nedtonet kausalierne (gudstjenester med anledning i overgangsritualer som dåb, konfirmation, bryllup og begravelse) betydning. Særligt kausalierne er interessante i denne sammenhæng, da de ligesom besøgene på kirkegården har deres anledning i brud i det levede liv, i stedet for at tage sit udgangspunkt i højmessens. Ifølge Ulla Morre Bidstrup (2012) kan nedtoningen af kausalierne også føres tilbage til den dialektiske teologi og dens insistensen på kristendommens anderledeshed, at den ikke er en religion blandt andre religioner - den tanke kunne man jo ellers godt forledes til at tænke ud fra overgangsritualerne, som jo alle religionerne deler. I stedet er højmessens blevet fremhævet som udtryk for den «rigtige» kristendom.

Denne hierarkisering gemmer sig bag betegnelser af nogle af folkekirkemedlemmerne som fire(h)juls-kristne, skrabelodder osv. Det er de folkekirkemedlemmer, som i modsætning til de "rigtige" kristne, den såkaldte kernemenighed, ikke kommer hver søndag til højmessens, men som Ulla Morre Bistrup påpeger det, når der er anledning til det. Det finder de oftest i forbindelse med de store overgangsritualer eller julen som den store familiefest. Bistrup kalder dem i stedet for den biografiske menighed dem, hvor udgangspunktet for kirkegangen er det levede livs hændelser og ikke kirkeårets fremadskriden. Man kunne også kalde dem "situational believers", som Ina Rosen (2009) med udgangspunkt i Stringer (2008a) påpeger.

Men vi har også menigheden på kirkegården, og den omfatter både dem der kommer hver søndag og den biografiske menighed. Her er der med andre ord en mulighed for at nå alle. I stedet for at se religiøsiteten i tilknytning til kirkegården som en problematisk overtro, der skal kureres med oplysning, var det måske bedre at se den som en gave til Folkekirken og et udgangspunkt for dialog. Tænk at kirken lige

uden for sin dørtærskel har en masse mennesker, der hver eneste dag med deres besøg på kirkegården modbeviser, at Danmark skulle være et stærkt sekulariseret land. Og disse mennesker er klar til dialog, tænk på hvor vigtig mange mennesker finder Allehelgensgudstjenesten.

Litteratur:

Bidstrup, Ulla Morre, *I anledning af...Kausalierne mellem levet liv og forkyndelse*, Frederiksberg 2012.

Bidstrup, Ulla Morre, " Kirkegang med anledning", *Århus Stift*, Årg. 50, 36-40.

Mauss, Marcel, *Gaven: Gaveudvekslingens form og logik i arkaiske samfund*, Kbh. 2001/1925.

Palladius, Peder, *En Visitatsbog. Udgiven på nudansk med indledning og noter af Martin Schwarz Lausten*, Frederiksberg 2003.

Ravn, Helle, "Skovkirkegårde, gravsteder og parcelhushave: jo, der er en sammenhæng". *Kirkegårdskultur* 2012-13, 44-51.

Rosen, Ina, *I'm a believer - but I'll be damned if I'm religious: belief and religion in the Greater Copenhagen Area*, Lunds studies in sociology of religion, vol. 8, 2009.

Rubow, Cecilie, *At sige ordentlig farvel. Om begravelser i Danmark*, Frederiksberg 1993

Sommer, Anne-Louise, *De dødes have: den moderne storbykirkegård*, Odense 2003.

Stringer, Martin D., *Contemporary Western ethnography and the definition of religion*. London, 2008.

Stringer, Martin D., Chatting with Gran at her grave: Ethnography and the definition of religion. In: Peter Cruchley-Jones (ed.), *God at ground level: Reappraising church decline in the UK through the experience of grass roots communities and situations* (pp. 23-39). Frankfurt/New York, 2008.

Walter, Tony, "Three ways to arrange a funeral: Mortuary variation in the modern West" *Mortality* 2005 10:3, 173-192.

Skovkirkegården

– et nyt by- og begravelsesrum

Forslag til nyt skovkirkegårdsafsnit i Vejle

Af Søren Kristensen

Landskabsarkitekt maa/mdl og partner i landskabslaboratoriet GRÜN

Fremtidens byrum

I de seneste år er der sket en merkant stigning i antallet af tilflyttere til byerne, der afspejler sig i en fortætning af den eksisterende bygningsmasse. På samme tid har vores natursyn ændret sig. Byerne skal være bæredygtige og grønne, og vi vil have fri adgang til naturen. Men også den teknologiske udvikling har betydet, at hverdagen er under hastig forandring. Kommunikationsmulighederne stiger, og brugen af de sociale medier stiller helt nye krav til vores identitet og selvscenesættelsen. Alt dette skærper kravene til måden vi tænker og planlægger fremtidens byer.

- *Hvilken betydning har dette for relationen mellem byen og kirkegården?*
- *Kan man forestille sig kirkegården som et grønt byrum og som en del af byen?*
- *Skal nye begravelsesformer kunne tilgodese ønsket om identitet og selvscenesættelse?*

Det er blandt andet ovenstående spørgsmål, der ligger til grund for denne artikel, som beskriver tankerne bag forslaget til et nyt kirkegårdsafsnit på Nordre Kirkegård i Vejle.

Fremtidens kirkegård

Fremtidens kirkegård skal både kunne fungere som et mentalt opholdsrum og et mentalt hvilested. Kirkegårdens rum skal både give plads til refleksion og sorgbearbejdning og på samme tid kunne fungere som et grønt, rekreativt rum, der bidrager til oplevelsen af naturen. Det er imidlertid også

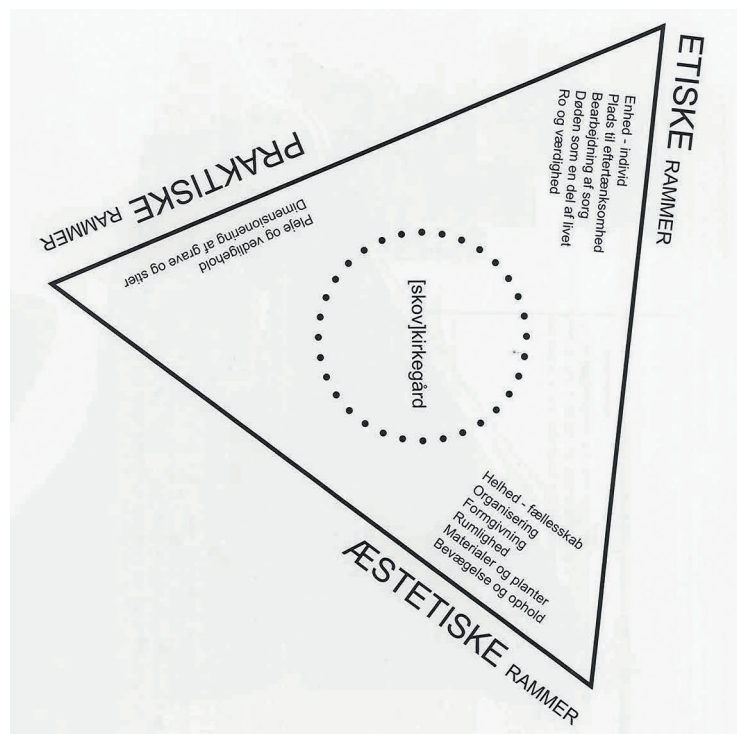
vigtigt at bevare og værne om de kvaliteter og værdier, som nutidens kirkegård rummer idag. Projektet anser således både kirkegården som et funktionelt og som et dynamisk rum og på samme tid et stykke unikt kulturhistorie. Dette stiller helt særlige krav til projektgrundlaget, hvorpå beslutningerne træffes.

Derfor valgte vi at udvikle og forme en stærk ramme, der skulle udgøre grundstrukturen i projektet. Rammen skal således undervejs i processen, fra skitsering til færdigt projekt, bidrage til at sikre det nye kirkegårdsafsnit et helt særligt udtryk, der afspejler oplevelsen af nutiden og indskriver kirkegården i fremtiden.

De efterfølgende afsnit beskriver således projektets idé og hovedgreb samt tankerne, der ligger bag projektforslaget.

Projektets ramme

Rammen for projektet hviler på tre ben. Hvert ben har hver især stor betydning for de designmæssige tiltag og beslutninger, der blev taget undervejs i processen. Projektet kan således ikke undvære nogle af benene.



Projektets struktur og ramme, illustration udarbejdet af RUM.

Konteksten

Set oppefra ligger Nordre Kirkegård mellem det centrale Vejle og bydelen Nørremarken, på kanten mellem byen og naturen, indrammet af skovklædte skrænter på tre af siderne. Området indskrives sig som en del af en grøn kile, der strækker sig fra Bredballe i øst til Grejsdalen mod nord. Det nye kirkegårdsafsnit kommer til at ligge på kanten mellem den eksisterende kirkegård mod nordøst samt skoven og byen mod sydvest. Med kirkegårdens centrale placering ovenfor Horsensvej og bakken, og med indgang fra denne, har kirkegården og projektet et stort potentiale til at kunne blive et nyt bindeled mellem Vejle centrum og Nørremarken. Forbindelsen kan yderligere styrkes ved etableringen af en ny forbindelse på tværs af dalstrøget, mellem kirkegården og Lille Grundet på den modsatte side af dalen.

Går vi tættere på nærområdet omkring Nordre Kirkegård, finder vi områder med høj og lav parcelbebyggelse, kolonihaver og en skole. Her udgør kirkegården og indgangen til området fra Horsensvej en vigtig forbindelse mellem Nørremarken og det centrale Vejle. Vi konkluderede derfor, at Nordre Kirkegård i fremtiden har et stort potentiale til i langt højere grad at blive en del af byens rum med sin helt egen og særlige karakter. Et mentalt opholds- og hvilerum, der vil kunne give os en tiltrængt pause i hverdagen og minde os om, at der findes andre sider af tilværelsen end dem, vi ser og møder i byen i dag.

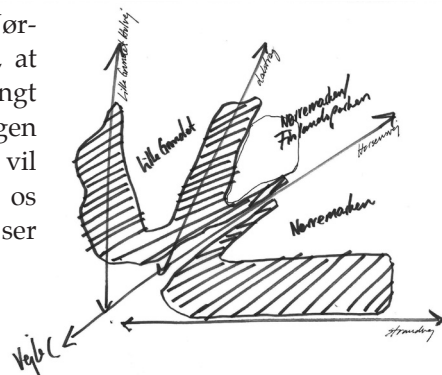
Nordre Kirkegård i dag

Den indre organisering af Nordre Kirkegård kan aflæses i tre lag.

Kernen, der afspejler den traditionelle kirkegård og præges af de mange lave hække, der indrammer gravstederne og rummer en høj grad af individualitet. Den ydre ring, der afspejler den mangfoldige kirkegård og præges af en større åbenhed og skala, herunder tilstedeværelsen af forskellige begravelsestyper og religioner. Og skoven, der udgør den landskabelige ramme på tre af kirkegårdens sider.

Med afsæt i de ovenstående registreringer og analyser, begyndte vi derefter at forme den landskabelige ramme omkring projektet.

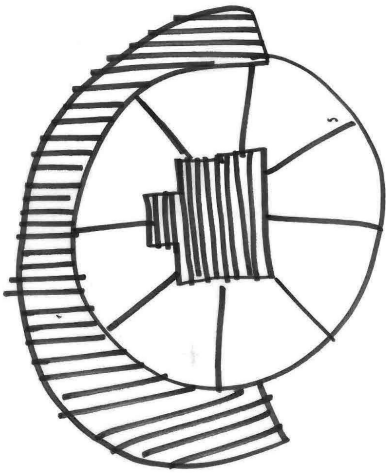
Det sydvestlige hjørne og bøgeskoven, der støder helt op til



Områdets placering mellem byen og landskabet, illustration udarbejdet af RUM.

området, fik betegnelserne 'Skoven' og 'Skovbrynet'. Skoven er i dette tilfælde tænkt som et begravnelsesrum for nedsættelse af urner, og skal fastholde sit skovmæssige udtryk og sin rumlige karakter. Skovbrynet, som naturtype, lægger sig på kanten mellem skoven og de åbne marker, i vores tilfælde mellem højskoven og den traditionelle kirkegård.

Skovbrynet repræsenterer i projektet en fortolkning af det traditionelle skovbryn med særlig fokus på udvalgte planter, der på hver sin måde repræsenterer skovbrynet og bidrager til områdets karakter. Vi kunne derefter begynde at fastlægge de formgivende, arkitektoniske principper for projektet og området.



Kirkegårdens lagstruktur og organisering, illustration udarbejdet af RUM.

Rummet og beplantningen

Skovbrynets formgivende princip udgør den arkitektoniske spejling af de tilstødende områders helt særlige karakter. Fra højskoven videreføres den rumlige oplevelse og illusionen af skoven som et højtloftet rum, hvor stammerne udgør søjlerne i rummet. Fra kirkegården videreføres det ortogonale grid, skabt af de lave hække, der indrammer gravstederne i dag.

Griddet bruges som retningsgivende linjer for placeringen af træerne i skovbrynet, der plantes i et tre gange tre meter grid, således at området allerede fra starten får et skovlignende udtryk og karakter. Plantetætheden og det fintmaskede grid vil på samme tid have en rumlig konsekvens for skovbrynet og presse træernes vækst, hvorved man i skovbrynet vil få oplevelsen af det ønskede mellemstadium mellem kirkegårdens åbne rum og højskovens søjler og lukkede rum.

Blandt de udvalgte træer i skovbrynet finder vi vildæble med sine hvide blomster, spidsløn med sine flotte høstfarver og ask med sine karakteristiske sorte knopper. Alle træarter, der er naturligt hjemmehørende arter i skovbrynet, og som på hver sin måde bidrager til den skiftende oplevelse af skovbrynets rum og karakter. Bunden i skovbrynet udgøres af vildtvoksende græs.

Stien og bevægelsen

Skoven og skovbrynet får hvert sit bevægelsesforløb, der arkitektonisk og formmæssigt taler det samme sprog, men formidler oplevelsen og bevægelsen gennem rummet på forskellig vis.



Gennem skovbrynet adopterer stien sin form og forløb fra den traditionelle kirkegårds ortogonale grid. Stien fastholder princippet for hovedstiernes organisering, der i dag primært forløber i østvest gående retning.

Stien spænder i sit forløb området ud til sit yderste og udgør den fysiske ryggrad gennem området. I samspil med træernes organisering og placering udpeger stien gravenes placering og bidrager til optimeringen og den logistiske planlægning af området.

Stien udføres som en let kostet insitustøbt betonflade, der i en komposition af aflange og rektangulære moduler, viderefører og fortolker oplevelsen af byens flader. Overfladen og materialet betoner på samme tid stien som det kraftfulde element gennem området. Stien tager sit afsæt ved indgangen mod Horsensvej og udgør den fysiske kobling mellem byens urbane landskab og kirkegårdens grønne landskab.

Gennem højskoven hæves stiforløbet over jorden og fører den besøgende rundt mellem skovens træer, uden at jorden og de anonyme gravpladser berøres eller betrædes. Stien udføres i træ og placeres på kanten af det skrånende terræn mod dalen. Stien afviger undervejs i sit forløb fra de eksisterende træer og træernes stammer og udgør en beskyttende ramme omkring begravelsespladserne i skoven. På samme tid udgør den en mulig kobling mod Lille Grundet på den anden side af dalen.

Tv.: Skovbrynet år 10, illustration udarbejdet af RUM.

Th.: Vildtvoksende græsser i skovbrynet, referencefoto.

Stiens forløb gennem skoven, referencefoto.



Gravpladsernes organisering

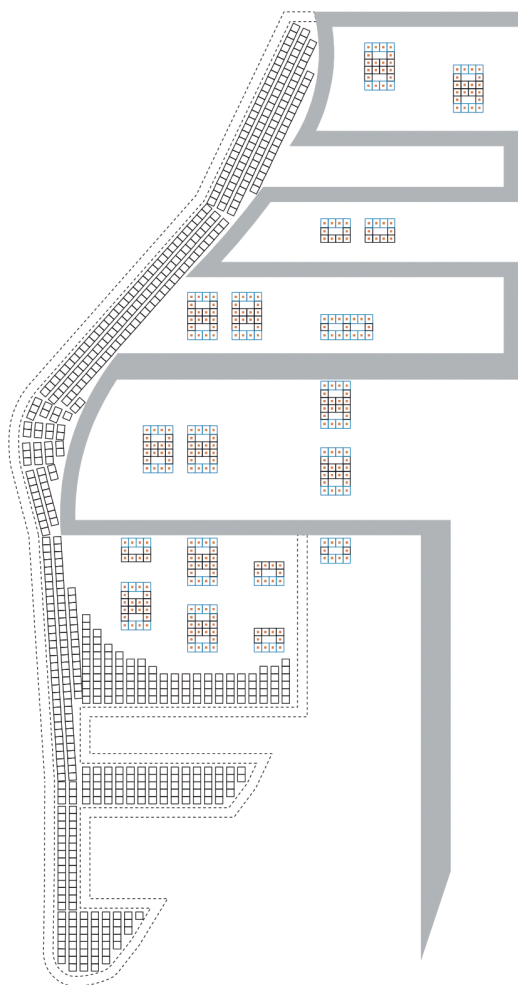
I skoven organiseres urnerne langs stiens indre kant, hvor de placeres i et lineært forløb. I skovbrynet organiseres urnerne i mindre enklaver omkring udvalgte trægrupper. Af hensyn til fremtidige valgmuligheder og fleksibilitet er det muligt at sammenlægge urnepladserne og erstatte dem med en kiste-gravplads, således at man kan vælge en begravelsesplads efter naturtype og ikke kun efter begravelsestype.

Fællesmonumentet

Fællesmonumentet, det mentale opholdsrum og hjertet i projektet, placeres midt i lysningen i skovbrynet forskudt for kirkegårds hovedakse. Monumentet består af et vandspejl og en belagt flade i cortenstål.

Vandet er symbolet på naturen og det evige liv. Det spejler skyformationen på himlen, forbindelsen mellem det himmelske og jordiske og har en rekreativ værdi i sin tilstedeværelse i rummet. Men vandet har også en mental og beroligende effekt på vores sind og kroppen og giver plads og rum til frit at kunne lade tankerne svæve afsted i overfladens spejling.

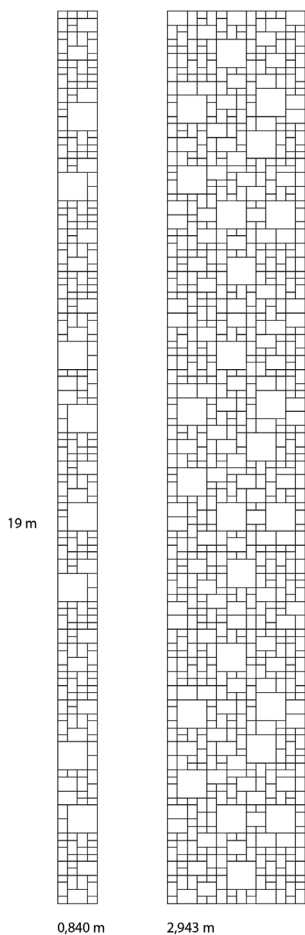
Stålet er symbolet på det menneskeskabte, der lader sig påvirke af vinden og vejret og ligesom vandet vil være i evig forandring. Fladen består af mindre plader i cortenstål, der alle har forskellige størrelser. Pladerne udlægges i et mosaikagtigt og retningsløst mønster og bliver små monumenter på



Skoven og skovbrynets fulde kapacitet, illustration udarbejdet af RUM.

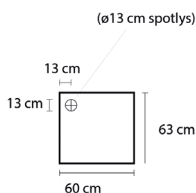
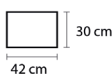
fladen, hvor motiver og inskriptioner indgraveres til minde om den afdøde. Motiverne og inskriptionerne vælges af de pårørende og gør fladen til et samlet værk og en komposition, der afspejler livets tanker og refleksioner, personen og individet, og bliver små kapitler i livets historie.

Mindepladerne i skovbrynet består ligeledes af rektangulære plader i cortenstål, der ligger på fladen i det høje græs. Pladen er både en markering af gravpladsen og udgør rammen for, hvor man som pårørende kan lægge buketter mv. til minde om den afdøde. Pladerne og buketterne vil sammen med græsset bidrage til oplevelsen af en flade i evig bevægelse, når græsset svajer i vinden og minder os om naturens tilstedeværelse i rummet.



Det fælles monument i skoven, illustration udarbejdet af RUM.

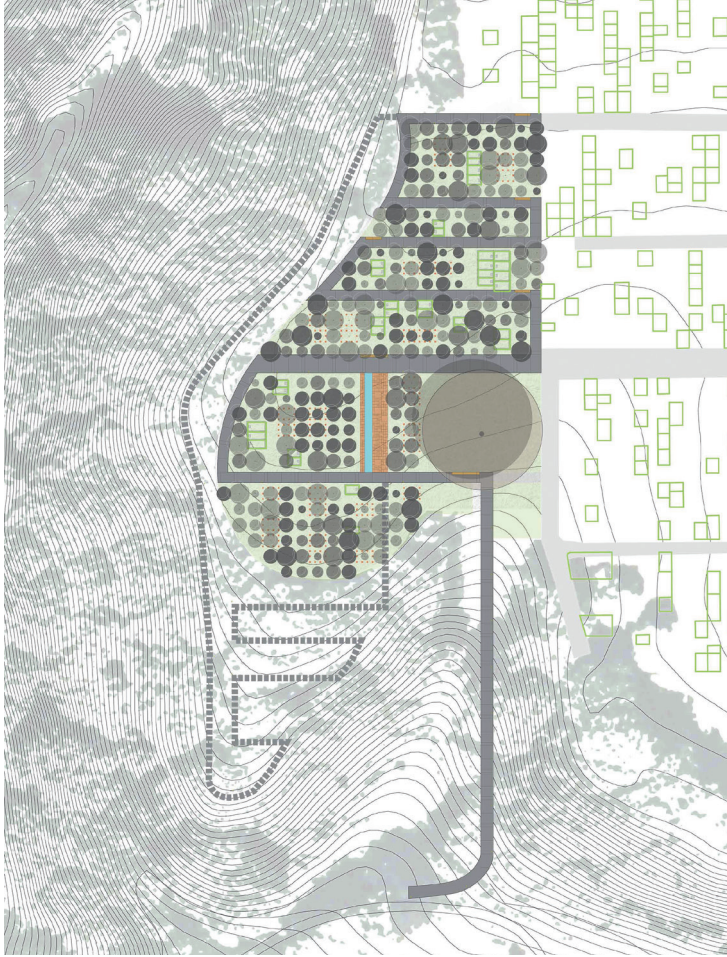
Belysning, referencefoto.



Belysningen

I skoven fremstår belysningen som lyskilder på pæle og er en reference på træernes stammer. Lyskilderne placeres langs med stiens kant og iscenesætter i deres placering og forløb oplevelsen af skovens rum og træer. I skovbrynet udformes belysningen som små spots nedsænket i belægningsfladen, der kaster et blødt lys henover stien og iscenesætter betonens struktur og flade. De enkelte spots følger hovedstiens forløb og understøtter tilsammen den fremtidige organisering og placering af gravpladserne i skovbrynet.





Situationsplan, illustration udarbejdet af RUM.

Forslaget er udarbejdet i et samarbejde mellem RUM arkitekter og Nordre Kirkegård i Vejle.

Visualisering, illustration udarbejdet af RUM.



Billedhugger Niels Hansen Jacobsen, Sønderjylland og mindesten for I. Verdenskrigs faldne

Af Teresa Nielsen

Leder af Vejen Kunstmuseum

Førstegangsbesøgende overraskes ved i stationsbyen Vejen at finde et ganske anseeligt kunstmuseum. Stedet er et bevis på, at kunst og kultur lever og vokser stærkt mange andre steder end i hovedstaden. Da museumstankerne først spirede i 1905 var der blot 2.000 indbyggere, i dag er der omkring 9.000 i en kommune på hen ved 42.000 indbyggere. Lysten og modet til at satse på et kunstmuseum var funderet på flere forhold. Frem til 1920 lå byen ved det yderste Danmark. Med de mange i kredsen omkring Askov Højskole og den toneangivende forstander Ludvig Schrøder var der masser af oplysning og et rigt kulturliv. Med stærke erhvervsfolk som nationalbankdirektør Johannes Lauridsen var der tilmed en økonomisk driftighed suppleret med disse folks nationale og nordiske netværk af gode kontakter. Meget kunne lade sig gøre, når alle disse forudsætninger samledes om den afholdte billedhugger Niels Hansen Jacobsen (1861-1941). Han blev født på en stor gård i den nordlige ende af byen og døde i den del af museet, der ved byggeriet i 1924 var blevet opført som hans hjem – og her kan man endnu se hans velbevarede stuer. Helt afgørende for hans udvikling var det ti-årige ophold i Paris, hvor han var en del af den symbolistiske bevægelse. Da han først i 1900-tallet vendte hjem til Danmark, havde han en delt tilværelse – bosat om sommeren ved slægtsgården i Vejen og om vinteren med hjem og atelier i den daværende udkant af hovedstaden, Østerbro omkring Nygårdsvej.

Symbolistiske skulpturer

Niels Hansen Jacobsen skabte markante skulpturer som i 1892 sit gennembrud på salonen i Paris, *Døden og Moderen*, der står i Vejen samt i København både i gips på Statens Museum for Kunst (SMK) og i bronze i Petri Urtegård i Nør-



regade, hvor den har en udsøgt sokkel af poleret sort granit. *En Trolde, der vejrer Kristenkød* står i bronze i springvandet foran Vejen Kunstmuseum og to steder i København, både i anlægget bag Glyptoteket og ved Jesuskirken på Valby Bakke. Hans absolutte hovedværk *Skyggen* kan ses i bronze både på SMK og på Vejen Kunstmuseum. I danske og europæiske museer er han repræsenteret med sin eksperimenterende skulpturelle og brugstænkt stentøjskeramik.

Trolde der vejrer kristenkød
– med vinterpels.
Foto: K.H. Kock, Vejen.

Grav- og mindesten

En vigtig del af Niels Hansen Jacobsens virke ser man kun en flig af på Vejen Kunstmuseum – to relieffer, der hænger i den centrale skulptursal. De er forlæg til gravmæler i Odense, Vejen og Gørding. Hundredvis af grav- og mindesten leverede billedhuggeren til opstilling fra Vrensted i nord til Sønderborg i syd, fra Sønder Nissum i vest til København i øst. Over 200 af dem er dokumenteret i en database på www.vejenkunstmuseum.dk. Klik på *NHJ* midt i den øverste tværmenu og vælg dernæst: *NHJ* grav- og mindesten.

I det følgende sættes fokus på en række sten, som billedhuggeren satte syd for Kongeåen i årene efter 1920. En del af



Genforeningssten, indviet 1920 i Skibelund Krat. Foto: Pernille Klemp.

dem er minde- og gravsten sat i forbindelse med 1. Verdenskrig – et trist 100-års jubilæum, der bliver aktuelt i 2014.

Skibelund Krat ved Kongeåen

At være født i årene op til nederlaget i 1864 og tilmed vokse op i det yderste Danmark må have præget Hansen Jacobsens forhold til Sønderjylland.¹ Hans engagement mærkes særlig direkte i slutlinjen af teksten på nordsiden af den genforeningssten, som han udførte til afrunding af det historiske anlæg i Skibelund Krat. Teksten menes at være hans egen, og kan vel være forfattet i samråd med hans litterært engagerede hustru, købmandsdatteren Kaja Jørgensen fra Vamdrup, der som datter af en stærk sønderjyde var optaget af grænse-spørgsmålet.²

MÆND FRA VESTERHAVETS KYSTER
 TIL DET STILLE OCEAN
 HAR KÆMPET FOR
 AT RET BØR VÆRE MAGT.
 VI MINDES DISSE HELTE
 I VOR SAGA SKAL DET STÅ:
 DE FRELSTE HJEM
 TIL DANMARK
 VORE BRØDRE SØNDENAA³

Symbolsk kom *Genforeningsstenen* – som ved opstillingen af Lindberg-stenen, den første sten i Skibelund Krat, til at stå på en bronzealderhøj med et flot kig ud over Kongeådaalen. Den blev afsløret den 15. juli 1920 under overværelse af Kong Christian X og Dronning Alexandrine. Stenen hører til en større blok, hvis dele knytter an til det sønderjyske: Et



Minde over faldne i 1. Verdenskrig. Rødding Verdenskrig. Rødding Frimenigheds Kirkegård. Foto: Pernille Klemp.

stort stykke satte Hansen Jacobsen på Rødding Frimenigheds kirkegård til minde om de faldne under 1. Verdenskrig, og en mindre del står i Askov som gravsten over præsten H.F. Feilberg, der måtte forlade sit virke i Sønderjylland. *Genforeningsstenen* udførte billedhuggeren som en art moderne Jellingesten i en kombination af tekst og ornament. Modsat Skibelund Krats øvrige skulpturelle monumenter vendte han på denne sten budskabet mod nord frem for syd. Der var ikke længere grund til at råbe hen over Kongeåen – Sønderjylland var atter blevet en del af Danmark.

Højt var der til gengæld endnu grund til at råbe i 1903 ved opstillingen af *Modersmålet* – et mindesmærke for to stærke sønderjyder, historikeren A.D. Jørgensen og digteren Edv. Lembcke, der begge døde i 1897. Opgaven fik Niels Hansen Jacobsen omkring år 1900 af bankdirektør Axel Heide.⁴ Billedhuggeren løftede den fra at være en mindsten over to stærke personligheder til, gennem billederne i Lembckes vers, at blive et symbol på det danske sprog. Dette politiske monument er så stærkt henvendt til *vore brødre søndernaa* og tyskerne, at det næsten er blevet et relief. På bagsiden er kun en let tegning af den unge bruds slør.

Modersmålet, indviet 1903.
Foto: Pernille Klemp





Sent i livet mindedes Niels Hansen Jacobsen, at der blev trykt alvorlig mange postkort af netop *Modersmålet* – så mange, at han ville have været en holden mand, om han havde fået procenter af salget. Som en stille protest blev motivet sendt over grænsen. Monumentet blev, i lighed med Niels Skovgaard's *Magnussten* fra 1898, et særligt billede for de dansksindede, hvis modersmål efter 1888 i skolen kun måtte benyttes i religionsundervisningen.

Mindesmærke for Cornelius Appel, opstillet 1905 ved Rødding Højskole.
Foto: Pernille Klemp.

Endnu en stærk sønderjyde, den første frimenighedspræst syd for Kongeåen, Cornelius Appel, rejste Hansen Jacobsen i 1905 to mindesmærker for. Det ene står i Krattet, det andet i Rødding, hvor Appel – i det der i 1844 var startet som verdens første højskole – fra 1864 til 1880'erne indledningsvis drev børneskole og siden pige højskole. Syd for Kongeåen er sat en monumental hyldest i fuld figur. Som i udførelsen af *Modersmålet* er granitten her professionelt hugget. Ved festpladsen i Skibelund Krat står til gengæld en marksten hentet ved Sønderskov Mølle, hvor billedhuggeren blot har hugget en enkel tekstlinje: C. Appel. Derover har Hansen Jacobsen

Mindesmærke for Cornelius Appel, indviet 1905 i Skibelund Krat. Foto: Pernille Klemp.



indfældet et bronzeportræt. Det er sat, som om Appel kigger ud på den kreds, som han hørte til, festpladsens trofaste tilhørere, der i tusindvis mødte op til Grundlovs- og kirkelige møder for hen over Kongeåen at synge de nationale sange i en våbenløs protest.

Opgaverne i Sønderjylland

Disse mindesmærker og monumenter samt et stærkt grundtvigiansk/frimenigheds netværk gjorde det i mange sønderjyske kredse oplagt at henvende sig til netop Hansen Jacobsen. Bestillingerne syd for Kongeåen kan groft deles i to grupper: 1) Sten til markering af Genforeningen. 2) Sten sat til minde om de sønderjyder, der under 1. Verdenskrig døde i tysk tjeneste. Dertil er der en del gravsten, der gradvist viser sig at kunne afgive vedkommende sønderjyske fortællinger.⁵ De dukker op, om man i databasens Tekst-søgning skriver: Sønderjylland eller sønderjyder.

Fælles for gravstenene for Søren Frydendall, Nis Jørgen Nielsen, Hans Frederiksen Beck, Chr. Lorentzen og Niels Pihlkjær er beretninger om unge mænd, der efter 1864 måtte forholde sig aktivt til Kongeå-grænsen, om de ville leve efter deres dansksindede overbevisninger og eksempelvis blive fri for at skulle træde i tysk militærtjeneste. Et stærkt engagement ligger også bag mindestenen for Georgia la Cour og Knud H. Pedersen. I Skibelund Krat oprettede ægteparret i

Gravsten for Sine og Niels Pihlkjær. Foto: Pernille Klemp.



10-året for 1864-nederlaget indledningsvis en børneskole, som blev brugt af sønderjyder, der ønskede at sende deres børn nord for Kongeåen til dansk skolegang. Da det lovmæssigt blev umuligt, omdannede de den i 1885 til en friskole og havde fortsat særligt fokus på de sønderjyske unge.⁶

De faldne under 1. Verdenskrig

Efter Genforeningen havde det høj prioritet at sætte mindesmærker for de sønderjyder, der faldt under 1. Verdenskrig.⁷ De sten, som Hansen Jacobsen udførte, blev sat på få år. I 1922 blev der indviet monumenter i Skodborg, Arrild og Rødding på frimenighedens kirkegård. Det følgende år skete det ved kirken i Øster Lindet og Rødding kirkegården ved Søndre Tingvej. I 1925 fik også Gram Kirkegård et monument, en bronzeskulptur af en vandrende kvinde med krans og derunder enstensokkel med lister over de savnedes navne og dødssteder.



Mindesten over 1. Verdenskrigs faldne opstillet 1922 ved Skodborg Kirke. Foto: Pernille Klemp.

Minde over faldne i 1. Verdenskrig, opstillet i 1925 på Gram Kirkegård.
Foto: Pernille Klemp.



Minde over faldne i 1. Verdenskrig, opstillet i 1922 på Arrild Kirkegård.
Foto: Pernille Klemp.



Disse mindesmærker giver en levende, vedkommende historieundervisning. Her står krigens pris i lange rækker, hvor man kan tælle, hvor mange unge mænd, hver egn mistede, på hvor mange steder rundt om i Europa, og hvor kort de nåede at leve. På den mest monumentale af minderne, der står i ly af Skodborg Kirke, er oplysningerne omhyggeligt hugget ind under den store, tunge krans, der minder om den, som *Sorgen* bærer i Gram. På hendes sokkel står en tekst, der siges at være Hansen Jacobsens:

Ak, Sorgen hun vandrer saa vide
i tusind Hjem gik hun ind.
Tilbage hun gaar nu at finde
i fjerne Lande de Grave
med Kors over danske Mænd.

Markstenen i Arrild er smykket med en ranke i slægt med ornamentet på *Genforeningsstenen* i Skibelund Krat. På den i Øster Lindet er der mod øst hugget et par sammenflettede ranker, der på siderne bliver bladrigge grene, der minder lidt om decorationen på mindestenene på Søndre Tingvej i Rødning, mens den ved frimenigheden sammesteds rent er smykket med typografi.

Mikkel Steffensens gravsten. Hammelev Kirkegård. Foto: Kaja eller Niels Hansen Jacobsens foto fra stenens opstilling.



Til disse mindsten knytter sig gravstenene i Øster Lindet for Mathias Mygind – hvis navn både er hugget i den sten, der er rejste over de faldne ved frimenigheden i Rødning og på fællesmonumentet i Øster Lindet – samt den for Mikkel Steffensen, der står på kirkegården i Hammelev. Han døde blot to dage efter sin 30 års fødselsdag. Klart står hugget, at han faldt i Frankrig. Steffensens gribende breve fra fronten blev allerede trykt i september 1918 i bogen "Sønderjyden Mikael Steffensen – En af de Faldne, Minder og Breve".⁸ Den desperation og håbløshed, der læses ud af dem, har Niels Hansen Jacobsen givet form i den sammenkrøbne figur.

I forordet karakteriserer Valdemar Rørdam Mikael Steffensen som "den kristne Soldat, den grundtvigianske sønderjyde..." Gravmindet bliver dermed endnu et eksempel på, at disse kredse valgte Hansen Jacobsen til at sætte mindsten for deres egne.

Genforeningssten

Den 9. juli 1920 indviedes en genforeningssten langt mod nord, i Rødning i Salling. Med sans for, hvor tingene bar hen, sørgede grundtvigianske kredse personificeret ved valgmenighedspræsten i Rødning, Jacob Bjerre, allerede i september 1919 for, at "Egnens Beboere slæbte den herop", som der står hugget bag på stenen, der bærer et Grundtvig-citat. Den enkle marksten og typografien er karakteristisk for Niels Hansen Jacobsen. Kontaktleddet mellem Bjerre og billedhuggeren i Vejen kan meget vel have været deres fælles bekendt, forfatteren Jeppe Aakjær.

Genforeningsmindet i Skodborg blev indviet i 1928. Det har et usædvanligt udseende: Midtfor ligger en uegal hovedsten på tre mindre som lå den over et gravkammer. Den flankeres af to grænsepæle og yderst afsluttes med uegale marksten. Helheden er formodentlig Hansen Jacobsens projekt. De furede natursten interesserede ham, som det eksempelvis ses i hans opbygning i Skibelund Krat af mindstenen for Thor Lange, hvor han øverst har brugt en sten med en kraftig diagonal fure, som var den delende Kongeå, og nedenfor har han sat et konglomerat af forskelligartede natursten.

Byen Agerskov markerede genforeningen med en stor marksten, der med to reliefdekorationer og tekst blev indviet i 1930. At den er Hansen Jacobsens værk bekræftes i hans regnskabsbog, hvor der den 12. juni 1929 er noteret: "Stenen i Agerskov 300 kr."

Genforeningssten
indviet den 10. februar 1930
ved indkørslen til Rødning
Højskole. Foto: Pernille
Klemp.



Tiåret for Genforeningen benyttede Rødning også som anledning til at sætte en genforeningssten ved indkørslen til Rødning Højskole. Den første og de tre sidste linjer er taget fra Helge Rodes digt *Vildt gaar Storm mod sorte Vande*, som blev trykt den 12. februar 1920 – den dag, afstemningsresultatet blev offentliggjort. Fastholdende fakta står der på højre side: *10.2.1920 stemte her i Rødning 89% for Danmark*. Teksten er sat på en kløvet marksten, hvis anden del er rejst som genforeningssten i Hjerting, men den er ikke hugget af Hansen Jacobsen. Hans regnskabsbog viser, at han fik 400 kr. for opstilling og inskriptioner.

Om opsætningen af Rødning-stenen har højskolelærer Georg



Genforeningssten
i Skodborg.
Foto: Pernille Klemp.

Bendix følgende fortælling: "Der var tvivl om placeringen i Rødding, men Hans Lund (1890-1969, højskoleforstander), som var medlem af den selvbestaltede gruppe, fik gennemført, at den skulle rejses ved Højskolens indkørsel og afsløres den 10. februar 1930 (samme dag: En tirsdag, som afstemningen). Hans Lund foreslog et vers af Helge Rode fra "Moderen" i slutsangen "Som en rejselysten flåde", hvori der står: HELET ER VORT GAMLE SÅR, BØDET DANMARKS FLÆNGE.

Christian J. Ravn, en gammel frontsoldat, som var med i komitéen, skal da ifølge dennes datter have sagt: "Nej, fandeme, nej!" Han skal dernæst være fremkommen med den på stenen stående løsning: LÆGDOM FOR DYBE SÅR, SOM

HAR SMERTET LÆNGE.⁹ Hans Lund sendte sin svoger, historikeren Poul Bagge, til Rode for at bede om tilladelse til at ændre (forbedre) digtet. Ifølge Lund svarede Rode: "Skriv hvad De vil, men Digtet er ikke mit så." Rode blev fornærmet eller måske snarere vred.

Lund kommenterede overfor Poul Bagge: "Vi ville jo gerne have kunnet skrive HELGE RODE på stenen, men kunne jo ikke skrive HELGE RODE/TØMMERHANDLER RAVN".

Lund ville have skrevet til Rode i forsonende øjemed, at hans far Godtfred Rode havde været lærer ved højskolen, og at det da ville være manende osv., osv. Men det blev aldrig til noget."

Andre sten med tilknytning til det sønderjyske

Med denne artikels fokus på Sønderjylland er det oplagt at nævne endnu fire opgaver, der knytter an til nogle af landsdelens betydningsfulde mænd i kampen for de dansksindede syd for Kongeåen – gravstenene for Peder Skau, L.B. Poulsen og Anders Lebeck samt mindestenen for Peter Reimers.

I 100-året for Peder Skaus (1825-1917) fødsel fik Hansen Jacobsen til opgave at udføre dennes monumentale gravsten på Fjelstrup Kirkegård. Afsløringen fandt sted efter Genforeningen. Blandt billedhuggerens fotos er bevaret ét, hvor man kan se, at stenen på festdagen var svøbt i *Dannebrog* – symbolet på det nationale tilhørsforhold, som Peder Skau havde kæmpet for. Han var i 1844-46 blandt de første elever på Rødding Højskole og blev vakt af Flor til et engagement i politik og for modersmålet.

På stenen står hugget: *Danske Sønderjydere værdige Talsmand*. Det var Skau som aktivt medlem efter 1864 af det nyoprettede Nordslesvigske amtsråd. Fra 1868 sad Skau i Provinslandsdagen i Rendsborg, hvor han kæmpede for Nordslesvigs særstatus. Peder Skaus arbejdede for sønderjydernes ret til at bevare deres nationale identitet gennem engagement i Sprogforeningens og Vælgerforeningens bestyrelser, ligesom han som medlem af salmebogskommissionen var med til at udgive en evangelsk-luthersk salmebog for de dansktalende menigheder i Slesvig.

Beslægtede indsatsen for de dansksindede ydede præsten L.B. Poulsen, der blev frimenighedspræst for fortsat at kunne



Gravsten for Peter Skau, rejst på Fjeldsted Kirkegård i 100-året for hans fødsel. Fotografier fra indvielsen, hvor stenen ses svøbt i Dannebrog inden indvielsen.

virke syd for Kongeåen, mens journalisten Anders Lebeck, der hørte til samme menighed, skrev om sønderjyske forhold. Begge har Hansen Jacobsen sat gravsten for på kirkegården i Bovlund.

Billedhuggeren fik til opgave at sætte mindet over endnu en vigtig sønderjyde. Om bestillingen skrev H.P. Hanssen den 27. februar 1926 til billedhuggeren: "Som Formand for et Udvalg, som er nedsat med det Formaal at rejse et Mindesmærke for en af den sønderjydske Sags djærveste Forkæmpere, Vælgerforeningens mangeaarige Formand P. Reimers i Sønderborg, tillader jeg mig at forespørge, om De kunde være tilbøjelig til at udføre dette Arbejde. Mindestøtten tænkes rejst for Enden af en Gade i Sønderborg By. Gaden har faaet Navn efter Reimers og hedder "Reimersgaden". Vi har tænkt os en ret høj Granitsokkel med et Brystbillede af Reimers som Broncerelief indsat i Stenen. Der haves 5000 Kr. til Raadighed. Jeg vedlægger to Fotografier af Reimers, den ene fra hans yngre Dage, det andet som ældre. Der skal blive stillet flere Fotografier til Deres Raadighed, og jeg vil gerne fortælle Dem en Del om Manden, saa De derigennem kan danne Dem et mere levende Billede af ham, og af hvad der særlig udmærkede og karakteriserede ham. Hvis De altsaa vil og kan paatage Dem Arbejdet, kan vi maaske mødes en Dag i Kolding for at træffe nærmere Aftale. (...) Den 24. November i Aar er det 100 Aar siden Reimers blev født. Paa den Dag skulde Mindesmærket afsløres."

Som sagt så gjort. Stenen stod klar til afsløring den 26. november 1926, og den står fortsat i Reimersparken i første sving på Løkken, når man kører mod øst og kommer fra Kong Christian X's Bro i Sønderborg.

Videre læsning

Vil man i al almindelighed vide mere om kunstneren Niels Hansen Jacobsens liv og virke, ligger der meget materiale på www.vejenkunstmuseum.dk. Vil man hellere sidde med en bog i hænderne, kan man læse Niels Th. Mortensens monografi fra 1941, eller min billedrige bog om Niels Hansen Jacobsen. Den udkom i 2011 i forbindelse med hans 150-års dag. For første gang blev det klart illustreret, hvilken central rolle keramikken har haft i hans virke, og hans europæiske forbindelser er søgt beskrevet, og et bredt udvalg af hans grav- og mindesten er medtaget.

Noter

1. Ved billedhugger Niels Hansen Jacobsens død blev hans private papirer tilintetgjort. Vejen Kunstmuseum råder endnu ikke over udsagn fra hans side, der klarlægger hans forhold til Sønderjylland. De kan dog tænkes at finde i korrespondance eller interviews med tilknytning til de sønderjyske opgaver.
2. Kaja Jørgensen var medvirkende til, at der i Vejen både var læsekreds og siden kom et bibliotek. Hun nåede dog ikke at opleve opførelse af det i 1940 topmoderne bibliotek på Museumspladsen – i dag den vestligste del af Vejen Kunstmuseum. Litteraturen var hun stærkt optaget af. Som ung tog hun imod Herman Bang, da han skulle læse op i Vamdrup. Hans forfatterskab betød noget ganske særligt for hende, og hun gjorde så stærkt indtryk på ham, at han siden lagde et portræt af hende ind i sin beskrivelse af Gerda i "De uden Fædreland".
3. Teksten er hugget i kapitæler, men g'erne skiller sig ud. Niels Hansen Jacobsen brugte på sin helt egen måde (men aldrig helt konsekvent) et lille g, som han satte op på samme bundlinje som de øvrige bogstaver. Dette greb er lige så genkendeligt som hans tal i nedstregerne i 1, 4, 7 og 9 ender i en helt egen fiskekrogslignende bue.
4. Bankdirektør Axel Heide, Privatbanken, bekostede også opstillingen af Bissens Absalon på Højbro Plads i København. Helt i tidens ånd anså han det for vigtigt at sætte monumenter, der kunne minde de forbipasserende om forbilledlige forfædre.
5. Databasens kerne blev etableret i 2003-2004 af Christina Rauh Oxbøll på grundlag af det store materiale, som Agner Frandsen, Lise Buurgaard og Anders Bruun Møller over årene havde indsamlet suppleret med billedhuggerens fotomateriale (hans private papirer blev brændt, da han døde). Teknikken stod museets daværende militærnægter Jess Hansen for. Imponerende var det dengang at kunne gå ind og søge på to parametre – konkrete oplysninger som navn og opstillingssted eller geografisk på et Danmarks-kort. Der kan man fysisk, ved prikkerne på kortet, danne sig et overblik over Niels Hansen Jacobsens nationale leverancer. Over årene har efterkommere henvendt sig, og det har gradvist været muligt at supplere de eksisterende oplysninger. Dertil bringer internettet og nyere forskning løbende nye perspektiver. Ved nogle af gravmælerne er det blevet til længere levnedbeskriver, og de er med til at tydeliggøre, hvilke netværk, der har bragt billedhuggeren sine mange bestillinger. Helt centralt står de grundtvigianske kredse.
6. Skibelund Efterskole er landets næstældste og eksisterer fortsat som en grundtvigiansk efterskole og er udvidet mange gang. Den huser i snit 150 elever, og navnet angiver i dag fokus: Skibelund Gymnastik og Idrætsefterskole.
7. En overordnet gennemgang findes i Inge Adriansens artikel "Mindesmærker i Danmark for faldne Sønderjyder", side 289-318 i bogen "Sønderjyderne og den store krig 1914-1918" udgivet i 2006 af Historisk samfund for Sønderjylland ved Inge Adriansen og Hans Schultz Hansen. På side 313 er gengivet "Sorgen", Hansen Jacobsens mindesmærke på Gram Kirkegård. Hans produktion af minder for de faldne berøres ikke i teksten, der kortlægger de store linjer i opstillingen af mindesmærkerne.
8. Ved førsteudgivelse i 1918 står: Minder og Breve udgivne af en Ven – Ved Valdemar Rørdam. I det 7. oplag, hvor indholdet ord for ord er det samme, er oplysningen på titelbladet mere præcis: Minder og Breve udgivne af Jes Sarup og Valdemar Rørdam. I forordet anslår Vald. Rørdam, at 1/5 af de nordslesvigere, der drog i krig aldrig vendte hjem, mens nyere historieskrivning løseligt anslår at omkring hver 7. af de dansksindede døde under krigstjeneste.
9. Som påpeget af Inge Adriansen hørte Chr. J. Ravn til de sønderjyder, for hvem heling af det gamle sår ville have forudsat, at også Sydslesvig atter var blevet en del af Danmark.

Anmeldelse

Af Elof Westergaard

Helge Klingberg,
Gravminder gjennom tusen år,

E-forlag, 2013, www.eforlag.no

Den norske landskabsarkitekt Helge Klingberg, som igennem en menneskealder har arbejdet med kirkegårdsspørgsmål, giver med sin nye bog læseren en god indføring til den norske kirkegårdskultur, dens historie og værdier. Helge Klingberg skriver i et enkelt og klart sprog, hvad der gør bogen velegnet for en bred læsekreds.

Udover en kortfattet historisk gennemgang af de norske gravminder gennem tusind år redegør forfatteren for de gængse symboler på kirkegården og brugen af forskellige stenarter. Set med danske øjne er det ikke mindst interessant at læse et af bogens afsluttende kapitler om værn af gravminder og værn gennem bevaringsplaner (s. 123-133). Her mærker man stærkt forfatterens sans for den historisk rige arv, som findes på kirkegårdene.

Et særligt træk ved de norske kirkegårde i forhold til vores hjemlige er det udviskede forhold mellem det individuelle og det fælles. Hække og gravrammer er stort set fraværende. Klingberg fortæller, hvordan det kom så vidt. En kirkegårdsrevolution fandt sted i løbet af ganske få år i 1970'erne. Rammegravene blev fjernet, og gravstenene opstillet i græsset. De pårørendes privatrum blev nu reduceret til plante-feltet foran stenen. Denne ændring af de norske kirkegårde har gjort kirkegårdsdriften betydeligt billigere sammenholdt med de øvrige nordiske lande. Men alt kan ikke gøres op i økonomi. De voldsomme forandringer betød også tab af kultur. Gamle bevaringsværdige gravsteder forsvandt. Og de mange rækker af opretstående gravminder i græs giver ofte

et temmelig monotont præg. Klingberg redegør klart for disse problemer, og han peger samtidig på løsninger, der kan tjene til at bedre helhedsindtrykket. Monotonien kan f.eks. mindskes ved at have øje for antallet af gravrækker, rækkerens længde, arealets beplantning, og stenenes placering på området.

Helge Klingberg har været ansat i godt tredive år som rådgiver i kirkegårdsanliggender ved det norske Kirkedepartement. Han har tidligere skrevet *Håndbok i kirkegårdsdrift* (1975) og *Kirkegårdsboka* (1997) (nyskrevet og udgivet i 2005 under titlen *Den nye kirkegårdsboka*). Han har undervist på universitetet i kirkegårdsplanlægning, og han har i mange år været aktiv i den norske forening for kirkegårdskultur.

Klingberg kender sit område og ved tydeligvis, hvad han taler om. Han har samtidig klare holdninger til det, han iagttager på kirkegårdene. Med en altid høflig, men samtidig skarp pen får han således sagt meget væsentligt. F.eks. i kapitlet om barnegravminder skriver han om de populære sten i form af en teddybjørn: "Det er ikke sikkert at kirkegårdene er tjent med slike zoologiske innslag, og de har heller ikke utpreget designmessig kvalitet" (s. 47). Og i afsnittet om gravmindernes æstetik viser Klingberg billeder af såvel "vagre gravminner" som "gravminner med uheldig form". I den sidstnævnte kategori viser han en blankpoleret natursten med en sol, og han skriver om denne sten, at den har "en fortvivlet dårlig form", idet man ikke kan genkende nogen grundform, hverken en ellipse eller et hjerte. Og han påpeger, at symbolerne i stenen, en sol og et kors, er forbundet uden omtanke. Det er en hård dom, men det er vigtigt, at det bliver sagt, for det er sandt.

Glimt fra årsmødet

den 27. - 28. maj 2013 i Vejen

Af Karin Kryger

Mag.art. og sekretær for Foreningen for Kirkegårdskultur

Foreningens medlemmer samledes denne gang på Danhostel Vejen Konference i Vejen.

Kl. 15.00 bød formanden velkommen og "I al sin glans nu stråler solen" blev afsunget.

Herefter var der præsentation af medlemmerne.

1. Valg af dirigent. Generalforsamlingen valgte Bent Nielsen, næstformand i provstiudvalget. Dirigenten konstaterede, at generalforsamlingen var lovligt indkaldt.

2. Formandens beretning. Generalforsamlingen godkendte formandens beretning.

Medlemmernes kommentarer knyttet til formandens beretning var bl.a. et ønske om at priserne for gravsteder og gravsten var mere ens i hele landet.

Hertil bemærkede formanden, at priserne ikke svarer til det, det koster at drive en kirkegård. Mange landsbykirkegårde er dyre i driften, og spørgsmålet er, om man bør lægge kirkegårdene om.

Fra medlemmerne blev det oplyst, at der er eksempler på, at nogle kommuner ikke ønsker at betale kistebegravelser. I Tyskland (Hamborg) er det nu så grelt, at man har indført "tvangsbegravelse" for de mindre bemidlede.

Der efterlystes takster, der svarer til kostpriser. Det oplystes, at provstiet kan give op til 100 procent rabat til folkekirkens medlemmer, samt at vedligeholdelsen af et gravsted er det dyreste.

Der efterlystes en klar definition af "kostprisen".

3. Sekretæren gjorde rede for redaktionens arbejde med årsskriftet. Sekretæren opfordrede medlemmerne til at komme med artikelforslag til årsskriftet. Beretningen blev godkendt.

4. Kassereren fremlagde regnskabet og kommenterede visse poster. Generalforsamlingen godkendte regnskabet.
5. Kassereren fremlagde det kommende års budget. Generalforsamlingen godkendte budgettet.
6. Fastsættelse af kontingent.
Kontingentet fastholdes på 300 kr.
6. Indkomne forslag.
Der var ingen indkomne forslag.
7. Valg af medlemmer til bestyrelsen.
På valg var Karin Kryger og Jens Dejgaard Jensen. Begge var villige til genvalg.
Som suppleanter genvalgte Stine Helweg og Hans Mikelsen.

Askov Kirke set fra præstegårdshaven.
Foto: Karin Kryger.



8. Valg af revisorer.

Jens Thorsen og Eivind Vad blev genvalgt.
Som suppleant valgtes Anders Bech Larsen.

9. Fastsættelse af Årsmøde 2013.

Næste årsmøde finder sted 16.-17. juni i Lolland Falsters stift.

Dirigenten afsluttede generalforsamlingen.

Herefter var der åben debat.

Formanden efterlyste kommentarer til årsmødets form og pris. Der var ingen kommentarer.

Et medlem oplyste, at der i Tyskland er krav om dokumentation af, at der ikke har været børnearbejde iblandet ved produktion af gravsten.

Askov Kirkegård med
frodige bøgehække.
Foto: Mette Fauerskov.





La Cour-familiens gravsted på Askov Kirkegård.
Foto: Karin Kryger.



Bevaringsværdigt gravminde på Askov Kirkegård.
Foto: Karin Kryger.

I løbet af sommeren kommer der en ny udstilling på Odense Assistens Kirkegård med glaskunst. Et medlem efterlyste en klassifikation af bedemænd.

Efter årsmødet holdt museumsleder Teresa Nielsen, Vejen Museum, et levende og engageret foredrag om *Niels Hansens Jacobsens Gravminder*.

I dette årsskrift er en artikel af Teresa Nielsen om Niels Hansens Jacobsens mindesten for de faldne i 1. Verdenskrig.

Efter den glimrende middag, hvor snakken gik lystigt, cause-rede Gudmund Rask Pedersen, forfatter og sognepræst i Vær og Nebel sogne, om *Gravens sten og ordets vægt*. Et alvorscasueri med smil på læben om kirkegård, gravsten og engleord om opstandelse, et foredrag, Gudmund Rask Petersen har bearbejdet til en artikel til dette årsskrift.

Aftenen sluttede med en orientering om morgendagens udflugt ved Hasse Jørgensen og Mette Fauerskov.

Tirsdag den 28. maj kørte selskabet til Askov Kirke, hvor der var morgensang ved provst Hasse Jørgensen, og med Mette Bredthauer ved orglet. Hasse Jørgensen fortalte efterfølgende om kirken og højskolen. Askov Kirke er opført som en valgmenighedskirke år 1900 og fungerede som sådan indtil 1972,



Bevaringsværdigt gravminde på Askov Kirkegård.
Foto: Karin Kryger.



Skrave Kirkegård.
Foto: Mette Fauerskov.

hvor den blev distriktskirke under Malt Sogn og fra 1986 selvstændig sognekirke.

Dernæst var der vandring på Askov Kirkegård, der rummede mange store familiegravsteder med slægter tilknyttet Askov Højskole. Kirkegården er ved at gennemgå en større udvidelse for at kunne betjene en stigende befolkning.

Herefter gik turen til Skrave Kirke og Kirkegård. Skrave Kirke er en traditionel kvaderstenskirke med romansk skib og kor og gotisk tårn. Kirkegården er præget af gravsteder med tujahække og grus og brostensgange. En afdeling var indrettet med klynger af gravsteder med hæk omkring frugttræer. Lapidariet var indrettet langs diget, hvor der stod en række ældre sten.

Inden frokosten på Hotel Skibelund Krat var der vandring i Skibelund Krat med mange monumenter af Niels Hansen Jacobsen og den berømte Magnussten af Niels Skovgaard. Fra Magnusstenen var der udsigt udover "det tabte land", Sønderjylland, der blev tabt i 1864 men kom tilbage til Danmark ved Genforeningen 1920.

En rigelig frokostbuffet løsnede atter medlemmernes tungebånd, men det blev kun til en times frokost, for selskabet skulle videre til Gesten Kirkegård.

Gesten Kirkegård havde en stor del af diget i behold. Her var såvel gamle gravsteder som gravsteder anlagt i en mere moderne smag. Her var lapidarier indrettet i gravsteder, hvor de hjemfaldne monumenter stod i en halvcirkel. Kirken var en romansk kvaderstenkirke med et nygotisk tårn fra 1897 og et spændende renæssanceinventar.

Så gik turen til Vejen Kirkegård, som i høj grad er præget af Niels Hansen Jacobsens gravsten. Den gamle Vejen Kirke var nedrevet, men hække angav planen af kirken. Mange af Niels Hansen Jacobsens gravsten stod ikke mere i deres oprinde-

Skrave Kirkegård. Foto:
Karin Kryger.



lige gravsted, men var hjemfaldne. Lapidarieproblemet var her løst ved at indrette mindre beplantede forhøjede "øer", hvor stenene var anbragt med forskellig beplantning som baggrund.

Udflugten afsluttedes ved en besigtigelse af den nye kirke i Vejen fra 1896 og kaffe i sognegården.

Foreningens medlemmer mødes til næste årsmøde den 16.-17. juni 2014 i Lolland-Falsters Stift.





Skibelund Krat. Foto: Karin Kryger.

Gesten Kirkegård. Foto: Karin Kryger.





Markering af den nedrevne kirke på Vejen Kirkegård. Foto: Mette Fauerskov.

Vejen Kirkegård. Foto: Mette Fauerskov.



Foreningen for Kirkegårdskultur

Foreningens formål

Foreningen for Kirkegårdskulturs formål er at virke for, at kirkegårdens æstetiske, kulturhistoriske og landskabelige værdier bevares og udvikles således, at kirkegårdene fremtræder som værdige begravelsespladser.

Aktiviteter

Foreningens formål søges bl.a. opnået ved:

- udgivelse af årsskriftet Kirkegårdskultur, der sendes til alle medlemmer
- udgivelse af pjecer og andre publikationer, der omhandler kirkegårdens forhold
- afholdelse af foredrag og temadag samt ekskursioner i hele landet

Endvidere arbejder foreningen over for myndighederne for en formålstjenlig planlægning og lovgivning vedrørende kirkegårdsområdet og kirkernes omgivelser, samt for over for almenheden at skabe interesse og forståelse herfor, da kirkegårdene er en vigtig del af vores kulturarv.

I samfundet sker der hele tiden en udvikling, der påvirker gravskikke og kirkegårdens udseende. Foreningen for Kirkegårdskultur arbejder for at påvise og fastholde de kulturhistoriske værdier på kirkegårdene, således at disse ikke udsættes for voldsomme og modeprægede omlægninger, og for at de nødvendige ændringer indpasses i en værdig sammenhæng.

Foreningens årsmøde er et to-dages arrangement med foredrag og ekskursioner. Man tilstræber, at årsmøderne geografisk bliver placeret forskellige steder i landet.

2013-14

Årsmødet 2013 fandt sted i Vejen.

Årsmødet 2014 vil finde sted i Lolland Falsters Stift den 16. - 17. juni.

Foreningen for Kirkegårdskultur får i årets løb mange henvendelser. Vi er en forholdsvis lille forening, men vi forsøger efter bedste evne at besvare spørgsmål eller få dem kanaliseret hen til den rette vedkommende. Bestyrelsen forsøger fortsat at gøre brug af og udvide det netværk, som foreningens medlemmer udgør.

Foreningens enestående styrke er, at den rummer en mangfoldighed af blikke på kirkegårdsspørgsmål. Foreningen har stor bredde. Her er både gravere, kirkegårdsledere, stenhuggere, landskabsarkitekter, menighedsråd, præster og mange flere, som er medlemmer. Det højner diskussionen og udvider synet og perspektivet på de danske kirkegårde.

Kontingent

Kontingentet for enkeltmedlemmer udgør 300 kr. pr. år. Medlemmerne får tilsendt foreningens årsskrift og rabat ved deltagelse i årsmødet.

Yderligere oplysninger og indmeldelse

Yderligere oplysninger om foreningen kan fås ved henvendelse til foreningens kasserer eller formand. Indmeldelse kan ske gennem hjemmesiden www.kirkegaardskultur.dk eller til foreningens kasserer.

Bestyrelsen

Foreningen for Kirkegårdskultur 2013-2014

- Formand: Elof Westergaard
Foreningen for Kirkegårdskultur
Vestre Allé 5
8600 Silkeborg
Tlf. 86 80 19 27 eller 86 86 95 59
eve@km.dk
- Næstformand: Mette Fauerskov
Møller og Fauerskov Landskabsarkitekter
Skt. Pauls Kirkeplads 9B
8000 Århus C
Tlf. 86 12 16 66, mobil 22 25 86 67
mf@mflandskab.dk
- Kasserer: Hans Broch Mikkelsen
Strandparken 16
5800 Nyborg
Tlf. 65 31 02 49
brochm@privat.dk
- Sekretær: Karin Kryger
Hvidørevej 35
2930 Klampenborg
Tlf. 39 64 40 36, mobil 20 91 32 90
ketskryger@mail.tele.dk
- Webmaster: Jens Dejgaard Jensen
Silkeborg Kirkegårde og Krematorium
Bækvej 11
6950 Ringkøbing
Tlf. 23 93 93 00
jdj@hvejsel.eu

Øvrige bestyrelsesmedlemmer

Stine Helweg
Teknik- og Miljøforvaltningen
Center for Kirkegårde
Vestre Kirkegård
Vestre Kirkegårds Allé 15
2450 København SV
Tlf. 82 33 46 64
stihel@tmf.kk.dk

Steen Jensen
(Stenhuggerlaugets repræsentant)
N. A. Christensensvej 41
7900 Mors
Tlf. 97 72 28 17
info@steenjensen.dk

Hans Mikkelsen
Forsknings- og Formidlingsafdelingen
Nationalmuseet
Frederiksholms Kanal 12
1220 Kbh. K.
Tlf. 41 20 61 27
hans.mikkelsen@natmus.dk

Hasse Neldeberg Jørgensen
Askov Kirkevej 7
6600 Vejen
Tlf. 21 25 89 67, mobil 22 25 23 32
hnj@km.dk

Charlotte Skibsted
Løjesøvej 13
3670 Veksø Sjælland
Tlf. 47 17 02 16, mobil 40 32 66 59
mail@c-skibsted-landscape.dk



www.kirkegaardskultur.dk

