



**Kirkegårdskultur 2014-15**



# Kirkegårdskultur

## 2014-15





Formand: Elof Westergaard  
Korsbrødregade 7  
6760 Ribe  
Tlf. 75 42 18 00, mobil 24 76 70 40  
eve@km.dk

Næstformand: Mette Fauerskov  
Møller og Fauerskov Landskabsarkitekter  
Skt. Pauls Kirkeplads 9B  
8000 Århus C  
Tlf. 86 12 16 66 - Mobil 22 25 86 67  
mf@mflandskab.dk

Kasserer,  
ekspedition  
og webmaster Jens Dejgaard Jensen  
Silkeborg Kirkegårde og Krematorium  
Vestergade 100  
8600 Silkeborg  
Tlf. 86 82 02 44 (ma.-fr. 9-15)  
post@kirkegaardskultur.dk

Sekretær: Karin Kryger  
Hvidørevej 35  
2930 Klampenborg  
Tlf. 39 64 40 36  
ketskryger@mail.tele.dk

Redaktion: Karin Kryger  
Mette Fauerskov  
Stine Helweg  
Anne Kjærsgaard Markussen  
Elof Westergaard

Tryk/Layout: PrinfoVejle / Jelling Bogtrykkeri AS

ISSN 0907-8541

Forsidemotiv: Grev Knuth's familiegravsted  
karakteriseret af tempeltræer.  
Hunseby Kirkegård.  
Foto: Karin Kryger.

Artiklerne i *Kirkegårdskultur* gengiver forfatternes egne meninger og holdninger og er ikke nødvendigvis udtryk for bestyrelsens eller redaktionens.



# Indholdsfortegnelse

Forord .....	4
Hurtig glemsel og øget individuel prægning <i>Uddrag af formandsberetningen fra årsmødet Foreningen for Kirkegårdskultur 2014 Biskop Elof Westergaard .....</i>	6
At færdes på kirkegården uden at falde <i>Overvejelser over nyheder fra Kirkeministeriet Provst Leif Arffmann .....</i>	10
Frihed og styring på kirkegården <i>Landskabsarkitekt Christian Philip Kjøller.....</i>	16
Frihed og styring på kirkegårde <i>Provst Lone Hvejsel .....</i>	28
Gravminderegistrering på Lolland-Falster – et kæmpe projekt <i>Museumsdirektør Ulla Schaltz .....</i>	36
Kirkegårdenes kulturelle og rekreative værdier <i>Kirkegårdsvejleder Stine Helweg.....</i>	48
Formidling via QR-koder <i>Antropolog Gitte Lundin.....</i>	60
Sludder og vrøvl – mejslet i sten <i>Seniorredaktør Peter Zeeberg.....</i>	66
Jerusalem tur retur: gravens forskel <i>Ph.d.-studerende Anne Kjærsgaard.....</i>	74
Generalforsamling 2014 <i>Foreningen for Kirkegårdskultur.....</i>	90
Glimt fra årsmødet <i>Mag.art. Karin Kryger.....</i>	94
Foreningen for Kirkegårdskultur .....	100
Bestyrelsen pr. november 2014 .....	102



# Forord

Der er sket og sker ganske meget på kirkegårdene i disse år. Kirkegårdene er under en til tider dramatisk forandring. For dramatisk fandt mange, da Metroselskabet begyndte at omkalfatre Assistens Kirkegård i København, uden hensynstagen til grave og mange af de bevaringsværdige gravmæler. Nu er Assistens Kirkegård fredet, og man kan undre sig over, at situationen blev bragt så vidt, at det var nødvendigt at frede en kirkegård, da specielt kirkegårde ligger under for foranderlighedens love, og en "fredning" derfor forekommer at være et paradoks.

Artiklerne i dette års *Kirkegårdskultur* handler i høj grad om kirkegårdenes foranderlighed og styring. Desuden drejer artiklerne sig om formidlingen af kirkegårdens værdier og hvorledes vi oplever og bruger kirkegårdene og besøg ved grave. Alle forfatterne har holdninger og meninger om, hvilke overvejelser man bør inddrage i administrationen og styringen af kirkegårdene og de kulturelle værdier, der findes her. Ligeledes er der holdninger til, hvad et besøg ved en grav betyder for den enkelte.

Biskop Elob Westergaard har omarbejdet sin formandsberetning til en artikel, hvor han reflekterer over de to modsatrettede tendenser i den nutidige kirkegårdskultur, den hurtige glemsel og ønsket om det individuelle præg.

Provst Leif Arffmann orienterer om nye love og regler og især begrebet "afregistrering", som er en følge af det såkaldte serviceeftersyn som lov om registrering af bevaringsværdige gravminder har været igennem, bliver gjort til genstand for nogle overvejelser.

Traditionen tro, bringer *Kirkegårdskultur* også oplæg fra årsmødet, der er omarbejdet til artikler. Landskabsarkitekt Christian Kjøller og provst Lone Hvejsel fortæller om frihed



og styring på kirkegårdene og konsekvenserne af de nye styringstiltag.

Museumsdirektør Ulla Schaltz øser ud sin mangeårige erfaring med gravminderegistrering og formidlingen af denne registrering, ligesom hun undrer sig over, at det før omtalte "serviceeftersyn" nedtoner betydningen af de lokalthistoriske værdier.

Kirkegårdsvejleder Stine Helweg påviser den tætte sammenhæng, der er mellem kirkegårdens kulturelle og rekreative værdier og forskellene på de rekreative værdier i en almindelig park og på en kirkegård.

Antropolog og leder af Kulturcentret Assistens Gitte Lunding fortæller om QR-koder, og de muligheder, der på denne måde åbner sig for formidlingen af kirkegårdens kulturværdier.

Seniorredaktør Peter Zeeberg fortæller om et vigtigt aspekt i forvaltningen af vores kulturarv, nemlig vigtigheden af at rekonstruere gamle indskrifter korrekt. Redegørelsen for, hvor galt det er gået for biskop Balle på Assistens Kirkegård er både morsom og skræmmende.

Ph.d-studerende Anne Kjærsgaard har været i Jerusalem og reflekterer over forskellige kulturers opfattelser af besøget ved graven og betydningen heraf for den enkelte.

Således behandler dette årsskrift mange aspekter af kirkegården og kirkegårdskulturen, og redaktionen håber, at årsskriftet *Kirkegårdskultur* vil være til glæde og inspiration for læserne.



# Hurtig glemsel og øget individuel prægning

*Af Elof Westergaard*

Biskop og formand for Foreningen af Kirkegårdskultur

Hvordan kan vi karakterisere udviklingen inden for kirkegårds-kulturen? Vores tid er præget af to modsatrettede tendenser. På den ene side er kirkegårds-kulturen præget af hurtig glemsel og på den anden side af en øget individuel prægning.

Den hurtige glemsel forbinder jeg med flere forhold: kremation, tidligere sløjfning af gravsteder, kortere gravstedsperioder, stigning i antal af askespredning over hav, etablering af skovkirkegårde med mere anonymt præg uden gravminder og de mange, som fortsat vælger at få sat deres afdøde ned på kirkegårdens fællesplæner. De netop indførte ændringer (læs: lempelser) i reglerne om bevaringsværdige gravminder, vil også præge kirkegårds-kulturen i retning af, at kirkegården i højere grad bliver stedet for hurtig glemsel og færre vidnesbyrd om levet liv.

Den øgede individuelle prægning gør sig imidlertid også gældende i nutidens kirkegårds-kultur. De flere små ikonagtige symboler på gravstenene f.eks. en bagerkringle, en golfkugle, billeder af afdøde på stenene og QR-koderne, er alle i større eller mindre omfang med til at åbne for en livsbiografi og fortælle den afdødes historie. Det individuelle præg ses desuden ofte på gravstedets indretning, med bænke, lys, små dekorationer, ting og figurer, farverigt grus og andet, som de pårørende finder væsentlig at sætte netop på deres kæres grav.

Disse to tendenser, den hurtige glemsel og det individuelle, præger begge kirkegårds-kulturen anno 2014.

De to modstridende tendenser vil i en vis forstand altid være at finde, for så vidt de afspejler to centrale karakteristika for kirkegården. Vi begraver og dækker de døde til på kirkegården, hvad rummer en glemsel, og kirkegården er samtidigt stedet, hvor vi som pårørende sætter synlige tegn, sten, planter m.m. over det menneske, som er begravet. Men det forekommer mig alligevel, at den hurtige glemsel i stigende grad præger den danske kirkegårdskultur, såvel ved de pårørendes valg af gravsted, som i den måde, hvorpå kirkegårdskulturen bliver varetaget. Og samtidigt finder vi så også på flere gravsteder et stærkere individuelt præg.

Samfundsmæssige forhold og økonomi spiller naturligvis altid ind på den udvikling, som sker. Den store mobilitet i samfundet, flytningen fra land til by og de sidste års takststigninger har deres indflydelse på de danske kirkegårde. Det, at vi ikke længere selv passer vores familiegravsteder, sammenholdt med, hvad vi ønsker at spendere på et gravminde påvirker desuden kirkegårdskulturen. Men kan vi komme nærmere, indfange og forstå den livsopfattelse og det tilværelsessyn, som afspejler sig i de to tilsyneladende modsatte tendenser, jeg mener at finde, i vores tid? Den hurtige glemsel og det mere individuelle præg, som findes side om side.

Eller spurgt på en anden måde: Gravkulturen i 1800-tallet og langt ind i 1900-tallet var præget af en gravmindekultur, hvor de pårørende gerne lod stenene tale og fortælle om afdødes liv. Denne gravmindekultur blev i 1900-tallet, afløst af en mindre fortællende, mere enkel og anonymiserende kirkegårdskultur, som understreger, at i døden er vi alle lige. Men hvordan skal vi så beskrive kirkegårdskulturen her i begyndelsen af 2000-tallet, og hvordan skal vi forstå de tilsyneladende modsatte strømninger, som karakteriserer den?

## Om lidt bliver der stille

En kendt dansk sang kan måske her komme os til hjælp. Kim Larsens *Om lidt bliver der stille* (udgivet 1986) har nærmest fået status af begravelsessalme. Den bliver ofte ønsket ved bisættelsen, enten som fællessang eller solo, eller den bliver ønsket spillet som postludium, når kisten bæres ud af kirken/kapellet. Sangens tekst sætter tydeligvis ord på noget, som mange pårørende finder væsentligt at få sagt om synet på liv og død. Teksten lyder:

Om lidt bli'r her stille  
Om lidt er det forbi  
Fik du set det du ville  
Fik du hørt din melodi

Forladt og alene  
Danser cirkus prinsessen rundt  
Går i stå  
På sin line  
I et sanseløst sekund  
Om lidt om lidt  
Er vi borte  
Vi ses måske igen

Om lidt bli'r her stille  
Om lidt er det forbi  
Fik du set det du ville  
Fik du hørt din melodi  
Om lidt, om lidt  
Er vi borte  
Vi ses måske igen

Om lidt, om lidt  
Er vi borte  
Vi ses måske igen

Kim Larsens *Om lidt bli'r der stille* understreger, hvordan vores liv er et liv i tiden, og hvordan alting har sin tid. Livet bliver derfor et spørgsmål om, hvorvidt man når det, man gerne vil. Netop i lyset af livets korthed bliver det vigtigt at bruge livet, sanse, se og høre.

Håbet om opstandelse og gensyn udtrykkes kun spagfærdigt og med et "måske" i sangens sidste linie: "Vi ses måske igen". En linie, som kan give associationer til opstandelseshåbet i K.L. Aastrups salme, *Der venter bag langfredags nat*: "Så er det da en nådessag/ hvad der af mig skal blive,/ om Herren gør en påskedag/ og kalder dødt til live." (DDS 216). Derimod træder fornemmelsen af livets skrøbelighed anderledes markant og tydeligt frem i Kim Larsens sang i ord som: om lidt er vi borte, om lidt er det forbi, om lidt bliver der stille.

Den stærke fornemmelse af, at som døde er vi borte og overladt til universets stilhed eller som pårørende efterladt i nu tomme, tavse stuer, afspejler sig netop også i udviklingen af kirkegårdskulturen. Den anonymitet, som karakteriserer fællesplænen og skovkirkegården, og askespredningen over hav, er eksempler på dette.





Nyere gravminde over en togfunktionær, Maribo Kirkegård. Foto: Karin Kryger.

Spørgsmålet i sangen, om hvorvidt det enkelte menneske har nået at se verden, høre sin melodi og leve livet, kan på samme måde ses som det eksistentielle spørgsmål bagved det personlige og den mere individualistiske tendens i dansk kirkegårdskultur. De nye muligheder, som f.eks. QR-koderne på gravsten giver, vil jo netop kunne give mulighed for en refleksion over og en besvarelse af spørgsmålene: "Fik du set det du ville/ Fik du hørt din melodi."

Kim Larsen giver i sangen *Om lidt bli'r der stille* et fint dækkende billede af nutidens livsopfattelse, en livsopfattelse, som rummer såvel et stærkt fokus på livet her og nu og en opfattelse af døden primært som glemsel. Det gør han i billedet af mennesket som en linedanserinde: "Forladt og alene/ Danser cirkus prinsessen rundt/ Går i stå/ På sin line/ Om lidt om lidt/ Er vi borte/ Vi ses måske igen". Det moderne menneske er et menneske, som hele tiden går på en line, en tilværelsen på kanten, i live, men snart væk og bort, nærværende og til stede, men dybest set alene.

Hvad umiddelbart kunne synes som to modsatrettede tendenser i dansk kirkegårdskultur, den hurtige glemsel og det mere individuelle præg, viser sig således at være udtryk for det ene og samme menneskesyn: linedanserinden, manden på kanten. Et menneske alene i verden på vej til sin død.

Cirkusprinsessernes og linedansernes kirkegård vil og skal naturligvis være præget af såvel et fokus på om den afdøde nåede det, hun ville, som af den glemsel, hun forbinder med dødens kendsgerning. Men for den, som har med kirkegårdskultur at gøre, er det så også vigtigt at understrege, at kirkegården lige som byrummet, skolen og sygehuset også er et fælles rum, og det er her værd at kæmpe for en udvikling båret af både frisind og værdipluralisme, for det giver bedst plads til alle cirkusprinsesser.

# At færdes på kirkegården uden at falde

Af Leif Arffmann

Provst og sognepræst ved Sct. Johannes Kirke i Vejle

Der er i det sidste års tid sket nogle lovgivningsmæssige og administrative ændringer, der vedrører de danske kirkegårde. Dette skal ses i sammenhæng med den offentlige debat om nedlæggelse af kirker. For naturligvis må spørgsmålet da også rejses, om kirkegårde skal nedlægges. Det er sket gennem hele historiens forløb. Kirkegårdenes naturlige plads i bymiljøet i København og i de danske købstæder blev afløst af en plads uden for de tættest beboede områder, og de eksisterende kirkegårde blev sløjfet og nedlagt.

Et eksempel på dette er fra mit eget nærområde. Kirkegården rundt om Sct. Nicolai Kirke var indtil 1825 Vejles eneste kirkegård. Den var ikke særlig stor, kun en del af det nuværende kirketorv. Men kirkegården var ikke tilstrækkelig stor, da Vejles indbyggertal i løbet af 1800-tallet voksede. Dertil kommer, at gravene lå meget tæt, og at man indtil 1805 havde mulighed for at foretage begravelser inde i kirken. Da denne mulighed bortfaldt, begyndte trængslen at virke mærkbar.

Kirkegården var inddelt i forskellige typer jord, fra 1ste klasse jord til fattigjords, således som det er beskrevet på følgende vis: "Længst mod Øst laa Hospitals – og Fattigjorden, hvori begravedes uden Vederlag Hospitalslemmer og de, som udi Byens fattiges Tal virkelig ere indskrevne, men ellers ingen under hvad Paaskud være kunde". (C.V. Petersen (red.): Vejle Bys Historie, 1927.)

Men da byen voksede, og Kirkegade skulle gøres større, var det nødvendigt at anlægge en ny kirkegård på den vestlige del af Holmen, på den vej der hedder Langelinie. Kirkegården rundt om kirken blev nedlagt, og der blev i 1826 givet tilladelse til at overføre 103 lig, begravet i årene 1817 – 1825, fra kirkegården rundt om kirken til den nye kirkegård nede på

Langelinie. Men alle lig blev dermed ikke flyttet, og da slet ikke de, der var begravet i fattigjorden længst mod øst. Det er her, der så sent som ved udgravninger i 2005 blev fundet ligrester. De har nu fundet et blivende hvilested andetsteds.

Dette eksempel viser blot, at nedlæggelse af kirkegårde er en del af virkeligheden. Det er derfor naturligt, at Folketinget i ny lovgivning tager højde for denne situation. I loven om folkekirkens kirkebygninger og kirkegårde hedder det således nu i § 19 stk. 1: "Kirkeministeren opretter et udvalg om kirkegårde. Udvalget består af 1 medlem udpeget efter indstilling fra Akademirådet, 1 medlem udpeget efter indstilling fra Det særlige Bygningssyn og 1 medlem udpeget efter indstilling fra Nationalmuseet samt 1 medlem med særlig sagkundskab om kirkegårdsanlæg. Udvalget sekretariatsbetjenes af Kirkeministeriet." Dette udvalg får en rolle at spille, når der tales om nedlæggelse af kirkegårde, for det hedder i stk. 2: "Inden en kirkegård nedlægges, skal stiftsøvrigheden indhente en udtalelse fra udvalget."

Som udvalgsmedlemmer er udpeget: seniorforsker, museumsinspektør Ulla Kjær (formand), professor, arkitekt Steen Høyer, landskabsarkitekt Annemarie Lund og kirkegårds konsulent Preben Skaarup.

Kirkeministeriet har i en bekendtgørelse af 17. maj 2014 beskrevet dette udvalgs arbejde, hvor der i lighed med loven tales om en kategorisering af folkekirkens kirkegårde i: 1) Umistelige kirkegårde, 2) Bevaringsværdige kirkegårde og 3) Andre kirkegårde. Det hedder ligeledes, at "En kirkegård, som kategoriseres som umistelig, må ikke nedlægges."

Jeg skal ikke her gentage de betragtninger, jeg sidste år i dette årsskrift gjorde mig vedrørende begrebet "umistelig", men blot henvise til årsskrift 2013 - 2014. Her skal det blot notes, at diskussionen om nedlæggelse af kirkegårde skal ses i en historisk sammenhæng og efter min mening bør fortsætte. Nu er der skabt nogle lovgivningsmæssige og administrative rammer, og inden for disse rammer kan vi tale videre om dette spørgsmål.

## Afvikling og afregistrering

I den samme lov om folkekirkens kirkebygninger og kirkegårde findes der nu et afsnit, der er benævnt: Registrering og afregistrering af gravminder. "Afreregistrering" er et ord, som



ikke findes i ordbog over Det danske Sprog fra 1919, endsi-  
ge i Nudansk Ordbog fra 1979. Words stavekontrol kender  
heller ikke ordet, men henviser til "AF registrering", dvs. en  
registrering på Arbejdsformidlingen. Når jeg googler ordet,  
får jeg en række henvisninger til, om det kan betale sig om  
vinteren at framelde sit køretøj, således at jeg ikke skal betale  
registreringsafgift. Men ellers handler det om at flytte et eller  
andet, lige fra lægemidler til fugleområder, fra en database,  
hvor disse er registrerede, til det vilde liv uden for en sådan  
database.

Når der fra lovgivers side er et ønske om at gøre noget til-  
svarende med registrerede gravminder, skyldes det, at der  
er iagttaget et overvældende antal registrerede gravminder  
på mange kirkegårde. Denne udvikling blev der peget på i  
dette årsskrift i 1994. (Kirkegårdskultur 1994 s. 5-11). Det er  
derfor nødvendigt stedse at arbejde med dette spørgsmål. Det  
er imidlertid mit indtryk, at der mange steder fortsat er ringe  
kendskab til registrering af gravminder. Det er derfor glæde-  
ligt, at området har større bevågenhed fra den lovgivende og  
fra den udøvende magts side.

Vejle Gamle Kirkegård.  
Gravminde over folke-  
mindesamleren Evald Tang  
Christensen. Gravmindet  
repræsenterer en særegen  
kunstnerisk genre.  
Foto: Leif Arffmann.





Gravmindet har stået på Vejle Østre Kirkegård, men er nu flyttet til Skibet Kirkegård. Historien er, at F. Brincker blev begravet på Skibet Kirkegård, medens hustruen blev begravet på Vejle Østre Kirkegård, hvor gravmindet blev opsat.  
Foto: Leif Arffmann.

Vejledning om registrering af gravminder af 26. marts 2014 erstatter på sin vis vejledningen fra 1987, som ellers var en ganske nyttig håndbog inden for dette område. Den nye vejledning har de samme dyder. Her beskrives processen med registrering af gravminder og den mulige proces med at spole filmen tilbage og foretage en afregistrering. Men fælles for begge processer er, at disse skal foregå i en tæt dialog mellem menighedsrådet, det lokale museum og provsten. Det er direkte skadeligt, at én af parterne skrider til initiativer, uden at de andre er med.

I den nye vejledning er der også taget højde for kirkegårdens plejeplan. Det hedder nemlig i punkt 12:

”I plejeplanen for kirkegården indgår også de registrerede gravminder. Et menighedsråd kan i den forbindelse ikke beslutte, at et registreret gravminde ikke skal vedligeholdes, men der er på den anden side heller ikke noget krav om, at et registreret gravminde fremstår som nyt. Afhængig af det registrerede gravmindes karakter, beskaffenhed, alder ved registreringen m.v. samt placering på kirkegården, bør vedligeholdelsen differentieres. Vedligeholdelsen kan tage udgangspunkt i tre niveauer:

Niveau 1. Høj vedligeholdelsesgrad. Det vil sige, at gravmindet søges bevaret så tæt på fuldstændig uændret tilstand som mulig i forhold til tilstanden på registreringstidspunktet.

Niveau 2. Mindre eller begrænset vedligeholdelsesgrad, hvor patinering accepteres. Indsatsen og intensiteten vil være



Vejle Gamle Kirkegård.  
Et eksempel på sammenhæng mellem et gravminde fra slutningen af 1800-tallet og dele af en beplantning, der var typisk i begyndelsen af 1900-tallet.  
Foto: Leif Arffmann.



afhængig af gravmindets karakter og beskaffenhed, lige som gravmindets alder og tilstand, når kirkegården overtager vedligeholdelsesforpligtelsen, må tillægges betydning.

Niveau 3. Minimum af vedligeholdelse bestående i eventuel afbørstning og fjernelse af uønsket plantevækst ved gravmindet. Patinering ønskes med henblik på "forfald i skønhed". Dette kan være relevant ved gravminder, der af forskellige grunde ikke kan vedligeholdes eller istandsættes uden uforholdsmæssigt ressourceforbrug. Det kan særligt være tilfældet, hvor gravmindet på sigt vurderes at blive indstillet til afregistrering."

Det er endvidere særdeles velvalgt, at vejledningen beskæftiger sig med anbringelse af gravminder. Dette gælder for de registrerede gravminder, hvor det blandt andet hedder: "Der bør generelt være afstand mellem gravminderne, og gravminderne bør i øvrigt så vidt muligt placeres sådan, at anbringelsen ikke fremstår som ren opmagasinering – her kan det være en idé at anbringe gravminderne i mindre grupper."

Det gælder imidlertid også for alle andre gravminder, som nogle menighedsråd finder det lystigt at anbringe hér og dér på kirkegården. Vejledningen siger i den sammenhæng: "Menighedsrådet eller kirkegårdsbestyrelsen bør som udgangspunkt fjerne et gravminde fra kirkegården, når dette er hjemfaldent, og gravmindet ikke umiddelbart vurderes at udgøre et bevaringsværdigt gravminde i henhold til retningslinjerne herom. Det forudsættes, at menighedsrådet eller kirkegårdsbestyrelsen forinden fjernelse af et gravminde fra kir-



Vejle Gamle Kirkegård.  
Kirstine Seligmann oprettede en privatskole i 1882, som fortsat bærer hendes navn. De to søstre var virksomme i den grundtvigske bevægelse i Vejle.  
Foto: Leif Arffmann.

kegården sikrer sig, at der ikke er tale om et registreret gravminde. Det bør i øvrigt tilstræbes at fjerne ikke-registrerede gravminder, der på en mere eller mindre tilfældig måde er opmagasinerede på kirkegården samt at foretage sortering af ophobede gravminder – såkaldte 'gravmindeparker'."

Det kan derfor anbefales, at denne vejledning læses og fordeles dér, hvor den endnu ikke er blevet læst. Vejledningen er et godt redskab til at gøre kirkegården til et sted, hvor vi ikke falder over de mange mere eller mindre tilfældigt opstillede gravminder.

## Kirkegårdsvandring med mobilen

Det skal også noteres, at der i maj 2014 blev skabt mulighed for kirkegårdsvandring i Mindelunden i København med mobiltelefonen som guide. Det oplyses fra Kirkeministeriet, at besøgende i Mindelunden får nemmere information om stedet, når de går rundt på området, der mindes døde danske patrioter fra 2. Verdenskrig. Med sin mobiltelefon i hånden kan man nu få information om det sted, hvor man står. Det oplyses endvidere, at der ved forskellige punkter i Mindelunden er opsat små plader påtrykt QR-koder, som man kan scanne med sin mobiltelefon, hvis man har en sådan, der er stand til denne proces. Telefonen åbner herefter automatisk browseren det rigtige sted på Mindelundens hjemmeside, og de besøgende kan nu læse om det sted, de står.

Dette praktiseres også andre steder, men det skal nævnes her som inspiration til forbedret formidling på kirkegårdene.



# Frihed og styring på kirkegården

*Af Christian Philip Kjøller*

Landskabsarkitekt, ph.d., postdoc, Landskabsarkitektur og Planlægning, Københavns Universitet

Styring bliver nævnt mere og mere i forbindelse med de danske kirkegårde. Eksempelvis tales der om driftsstyring, økonomistyring, beregning af taksterne, og om at få styr på alle overskudsarealerne. De negative konsekvenser, som styringen kan få for kirkegårdene og kirkegårdskulturen, nævnes også. Truslen er, at alt bliver ensrettet og centraliseret, og at kulturarv og lokalt særpræg vil forsvinde. Der bliver talt om, at styringen truer menighedsrådenes og gravernes frihed til selv at indrette sig på bedste måde. Dårlig eller mangelfuld styring kan ganske givet få negative konsekvenser, hvad enten styringen bliver praktiseret lokalt eller centralt. Men styring i sig selv, praktiseret fornuftigt, er ikke en trussel mod frihed og forskellighed på kirkegården. Tværtimod kan manglende styring i lige så høj grad være en trussel og styring en nødvendig hjælp til at opretholde og udvikle kirkegårdenes værdier.

Når der er så meget fokus på styringen af kirkegårdene, kunne man tro, at der ikke har været styr på forvaltningen før. Det er ikke tilfældet, som man kan se af de mange fine kirkegårdsanlæg rundt omkring i landet. Vi har en stærk kirkegårdstradition i Danmark og en kvalitet i kirkegårdskulturen, som vore udenlandske kolleger er misundelige på. Udfordringen er, at den nuværende kirkegårdstradition er forankret i efterkrigstidens industri- og velfærdssamfund, med de tankegange og teknologier der hører den tid til. Som et spejl på de levendes samfund var det individuelle gravsted, og dermed den afdøde, rammet ind i en fælles hækramme, forankret i lokalsamfundets fælleskab. Forvaltningsmæssig styrede man i en situation med stabilitet og med økonomisk råderum. Tilgangen i forvaltningen af kirkegårdene svarede til den tilgang, der generelt var i samfundet, og som ledte til udbygningen af velfærdssamfundet med nye skoler,

plejehjem, boligområder mv. finansieret af en voksende økonomi.

Den fornyede fokus på styring udspringer af, at fremtiden ikke er den samme som fortiden var. Noget er forandret, som der skal styr på. De nye styringstiltag kan dog ikke stå alene. Udgangspunktet for en god styring er en fælles forståelse af den virkelighed, der skal styres, og hvad retningen skal være for styringen. Denne forståelse er kun i sin tilblivelse i forhold til de danske kirkegårde i det 21. århundrede. Vi skal i det følgende se på forudsætning og styring og ridse nogle rammer op for den forståelse, der er ved at danne sig.

## Ændringer i forudsætninger og styring

Brugernes valg i forhold til begravelse og gravsted er en af de ændringer i forudsætningerne, som har størst betydning for kirkegårdenes udseende. Der er sket store forandringer i, hvilke gravsteder brugerne erhverver, hvordan de bruger dem og hvor længe. Generelt erhverves mindre og enklere gravsteder i kortere tid. Resultatet bliver overskudsplads og hullede afdelinger, hvor de store, individuelle gravsteder hjemfalder. Især på landsbykirkegårdene forstærkes tendensen af, at folk flytter mod byer og vækstcentre. Samtidig er der også en tendens mod en mere forskelligartet kirkegårds-kultur. Tidligere har der også været forskel på folks tilgang til begravelse og gravsteder, men det har overordnet været én samlet bevægelse fra et ideal for den gode begravelse til et andet, f.eks. klunketidens spektakulære familiegravsteder til



De hækomkransede gravsteder er typiske for den traditionelle kirkegård. Gloslunde Kirkegård på Lolland. Foto: Christian Kjøller.

På mange kirkegårde er der ikke så stor efterspørgsel efter traditionelle gravsteder, hvilket betyder overskudsplads eller omlægning til andre gravstedsformer.

Brønshøj Kirkegård i København.

Foto: Christian Kjøller.



efterkrigstidens mere demokratiske og anonyme gravsteder. Nu er skovbegravelser populære, men individuelle havegravsteder og plænebegravelser nyder også interesse.

Økonomien er en anden vigtig faktor, som også har ændret sig på kirkegårdene og i folkekirken generelt. Økonomien står højt på dagsordenen. Det er ikke længere noget fremtidigt, at der ikke er så mange ressourcer, som der har været. Det er noget, der allerede mærkes i budgetterne og på kirkegårdene. Ikke bare i form af takstforhøjelser, men også nedskæringer, effektivisering af driften og nedsættelse af plejeniveauet. Der kan være flere årsager, men overordnet er indtægterne fra kirkeskatten faldende, og de mange tomme gravsteder giver færre arealer med indtægt. Tendensen forstærkes mange steder af, at man ikke har givet regulering af taksterne opmærksomhed, lige som driftsudgifterne fra overskudsarealer ikke kan afvikles eller reduceres i takt med, at arealerne bliver ledige.

Endelig kan teknologiske forandringer nævnes som et område, hvor forudsætningerne for forvaltning og styring har ændret sig. Det knytter sig til økonomien, fordi ændringer i de teknologiske forudsætninger har indflydelse på, hvad der er billigt og dyrt. F.eks. hækkene, der var et billigt og pladseffektivt element til at organisere gravene på den knappe kirkegårdsjord i efterkrigstiden, men nu er ved at blive et tidskrævende element, som giver arbejdsmiljømæssige udfordringer. Udvikling i f.eks. lønniveauer, maskinteknologi, informationsteknologi og mobiltelefoni har haft stor betydning.

Kirkegårdsanlæggene har ændret sig med forudsætningerne, men ikke altid på en god måde. Ofte ser vi hullede anlæg med store restarealer, eller anlæg hvor nye gravstedsformer er indarbejdet tilfældigt. Det kan tage lang tid at rette op på de u hensigtsmæssige konsekvenser, som kan være både æstetiske, brugsmæssige og økonomiske. Der er en stigende forståelse hos menighedsråd og personale for, at det er nødvendigt at styre udviklingen på kirkegården. Alle taler om økonomi, men der er også mange, der taler om udviklingsplaner. Forvaltningen af kirkegårdene forandres også med nye takstberegninger samt tiltag omkring samarbejde og planlægning. Kirkegårdenes forvaltere er i gang med at ændre styringen som reaktion på de nye forhold.

Tiltagene forholder sig dog ofte til hver deres aspekter af kirkegårdsforvaltningen. Det er fornuftigt nok i forhold til at gøre arbejdet overskueligt, men kan også gøre det svært at tage ordentligt hånd om problemerne. Samtidig er der ofte en antagelse om, at man ved hvad kirkegårdsdrift er, uden at man forholder sig til omfanget af forandringerne. F.eks. tages der ikke altid højde for at et gravsted ikke længere bare er et gravsted, men at de kan have mange forskellige udtryk og grader af individualitet, og dermed forskellige driftsudgifter, brugsmønstre og udtryk.

Vi mangler at forstå hvordan, og måske navnlig hvor meget forudsætningerne har ændret sig og vil ændre sig, og dermed også hvordan kirkegårdskulturen vil ændre sig. Og så skal denne forståelse have konsekvenser i den måde tingene bliver gjort på, og hvordan man indretter sig, lige fra landsbygraverens arbejdsrutiner til folketingets lovgivningsarbejde. En del af forandringerne kan nok imødegås, men det kræver, at vi ved, hvad der er ved at ske, og navnlig hvor brugerne er på vej hen. Den manglende forståelse for forandringernes omfang skyldes nok dels, at det er en snigende udvikling, der kun gradvist bliver tydelig, men også at brugsmæssige, økonomiske, æstetiske og kulturelle aspekter er stærkt forbundne.

## Styring, frihed og konsekvenser

Lige som de ændrede forudsætninger vil de nye styringstiltag få konsekvenser for kirkegårdene og kirkegårdskulturen, både tilsigtede og utilsigtede. Mange af styringstiltagene er forholdsvis nye, og deres konsekvenser er derfor ikke fuldt udfoldet, men nogen linjer kan dog allerede ses.



Kostprisbaserede og ensartede takster har til formål at sikre indtægter til driften og en ensartet betaling for kirkegårdenes brugere, baseret på deres brug af kirkegårdenes tilbud. De nye takster har næppe haft den store betydning for kirkegårdenes udseende endnu, men de vil sandsynligvis forstærke udviklingstendenserne. Folk vil vælge mindre gravsteder, hvis ikke de vælger kirkegården helt fra. Og et mindre gravstedsareal i brug vil betyde, at driftsudgifterne, som er svære at komme helt udenom, skal fordeles på de tilbageværende gravsteder, som alt andet lige vil blive endnu dyrere, hvis kirkegårdsdriften i sin helhed skal dækkes af takstbetalingen. Der er fokus på, at kirkegårdsdriften ikke må koste kirkeskattemidler, men sjældent fokus på hvordan man sikrer begravelse til rimelige priser for alle, om man skal det, eller om kirkegården kun er for dem, der kan betale.

Det kan være nærliggende at tro, at det danske kirkegårds-system vil bevæge sig i retning af det system, man har i Norge eller Sverige, med en delvis finansiering over en generel skat. Men efterhånden virker det ikke længere så usandsynligt, at vi i stedet bevæger os i retning af f.eks. det hollandske system, hvor man kan sprede sin aske hvor som helst,

Skov- og naturbegravelser nyder stigende popularitet. Sejs-Svejbæk Kirkegård ved Silkeborg.  
Foto: Christian Kjøller.



hvor hvem som helst kan åbne en begravelsesplads, og hvor kirkerne kun er en blandt mange aktører. Taksterne dækker i store træk driftsudgifterne på kirkegårdene, der ikke har helt det samme plejeniveau som hos os, men stadig danner en smuk og funktionel ramme om begravelse, sorg og minde. De høje takster er suppleret med et opsparings- og forsikringssystem, som sikrer de fleste en rimelig begravelse uden økonomisk ruin. Det er ikke sikkert, det bliver fremtiden i Danmark, men det er i hvert fald et muligt scenarie, hvis prisstigninger eller serviceforringelser får en væsentlig del af befolkningen til at efterspørge alternativer til folkekirken service og priser. Måske er det ikke nødvendigvis dårligt, men en mulighed for en fornyelse af kirkegårdskulturen i Danmark.

I udgangspunktet er en god økonomistyring fundamentet for at opretholde og udvikle en sund kirkegårdskultur. Hvis ikke der er styr på ressourcerne, og de bliver prioriteret ufornuftigt, vil overforbrug og forkerte investeringer hurtigt føre til forfald. Men som den økonomiske styring ofte bliver praktiseret, er den næppe med til at styrke kirkegårdskulturen. Økonomistyringen forholder sig typisk til indtægter og udgifter på kort sigt, og sjældent til hvordan økonomien i kirkegårdsanlægget kan udvikle sig sundt på lang sigt. Økonomien kobles sjældent til, hvordan servicen til brugerne kan opretholdes til en fornuftig og rimelig kostpris, eller hvordan anlæg og drift rationaliseres uden at gå på kompromis med værdighed og værdier. Der er selvfølgelig undtagelser, men ofte er det det billede, man får.

En del af forklaringen på problemerne i styringen er måske, at afgrænsninger og kompetencer er uklart opdelt. I princippet har menighedsrådet frihed under ansvar til at forvalte kirkegården, og provstiet og provsten har ansvar for at tilse, at det bliver gjort tilfredsstillende. I praksis er økonomistyringen hængt op på provstiet, hvor sogneøkonomierne hænger sammen. Oven i det er økonomien styret år for år, uden videre redskaber til at styre de langsigtede behov på for eksempel kirkegården. Resten af styringen står sognet reelt alene med, om det så er i forhold til gravsteder og arealer, til drift og udvikling, som har et langt tidsperspektiv på kirkegårdene. Provstesynet er et oplagt forum, hvor udvikling og ændringsbehov kunne identificeres, drøftes og kobles til den økonomiske styring og koordineres på tværs af sogne. Indtrykket er dog, at potentialet sjældent bliver udnyttet. Tendenserne forstærkes af, at bosætningsmønstrene ikke længe-

re har sognet som udgangspunkt, men ofte går ud over kommunegrænserne og gør den gode strategi i sognet afhængig af, hvad der sker i nabosogne og -provstier. Konsekvensen kan blive, at der ikke bliver truffet de nødvendige strategiske beslutninger om kirkegårdene og begravelsesvæsenets fremtid.

Dermed ikke sagt, at de forskellige tiltag ikke er generelt gode og nødvendige. De kan bare ikke stå alene, hvis kirkegårds-kulturen skal styrkes.

## Fremtiden

Grundlæggende er der brug for en bredere styring af de danske kirkegårde, som tænkes sammen med en bedre forståelse af forudsætningerne for kirkegårds-kulturen. Det skal være en styring, som baserer sig på en styrket forståelse af, hvor kirkegårdene og samfundet er på vej hen, og hvad der vil give kvalitet for brugere, samfund og folkekirke. Forståelsen kan ikke stå alene, men skal kombineres med et ideal eller dagsorden for den danske kirkegård og dens forvaltning, som kan være retningsgiver for fremtidige tiltag. Der skal være generel konsensus om dagsordenen i kirkegårdsbranchen, og det skal være forankret i en forståelse af forudsætningerne. Det er ikke noget, der kommer af sig selv uden videre. Det kommer ved at fagfolk og politikere ser på tingene, tør tænke nye tanker, debattere og sætte en dagsorden, i stil med hvad kirkegårds-kulturens foregangsmænd gjorde det i første halvdel af forrige århundrede.

Den nye dagsorden for kirkegårdene har ikke som forudsætning, hvordan vi udbygger kirkegårdene i takt med samfundet, som var den dagsorden Brandt, Exner og deres samtidige arbejdede med, og som er grundlaget for vores kirkegårds-kultur. Den nye dagsorden har derimod som grundlag, hvordan vi indskrænker og omdanner kirkegårdene i et samfund, som er i konstant forandring og udvikling. Vi må forholde os til de materielle og organisatoriske strukturer, der er blevet udbygget, og som er forældede eller forfalder, lige som i det omgivende samfund. Vi må desuden forholde os til, hvordan vi ikke kun indskrænker og skærer ned, men også bevarer og skaber værdier og kvalitet for brugere, samfund og kirke.

Den nye dagsorden skal kunne række ind i det nye århundrede – og må gro frem af de refleksioner og erfaringer, der

gøres i branchen. Den endelige formulering har vi ikke endnu, men vi skal se på et rids af, hvad der ser ud til at blive vigtige aspekter. Vi kommer ikke udenom økonomi og styring, men de er trods alt kun redskaber for det egentlige: at skabe rammer om menneskers sidste hvilested og de efterladtes sorg- og mindearbejde, samt at forvalte de samfundsmæssige værdier der bliver skabt på kirkegårdene. I arbejdet må der tages udgangspunkt i brugerne, samfundet og de anlæg, vi forvalter.

Et vigtigt tema for den ny dagsorden er et fremtidigt kirkegårdssystem, der både kan rumme fællesskab og pluralisme. Et aspekt angår strukturerne i kirkegårdsbranchen, hvor et vigtigt spørgsmål er, om folkekirken stadig skal være den officielle begravelsesmyndighed, der tilbyder begravelse til alle, eller om andre modeller vil være mere funktionelle i fremtiden, hvad enten det er et neutralt offentligt begravelsesvæsen eller et frit marked med mange forskellige aktører. Andre spørgsmål kan også blive aktuelle. Hvordan sikres den fortsatte opbakning fra de voksende grupper i samfundet, som ikke er medlemmer, hvis folkekirken fortsat skal tilbyde begravelsesplads til alle? Kan der opretholdes en fælles kirkegårds- eller begravelsespladskultur, hvis begravelsesområdet liberaliseres? Skal der sikres en fælles kultur og i givet fald hvordan? Hvilken og hvor stor rolle skal folkekirkens kirkegårde have?

Et andet aspekt er indretning og organiseringen af den fysiske kirkegård i en tid med pluralisme og omskiftelighed, også i kirkegårdskulturen. Der må arbejdes videre med, hvordan kirkegårdene indrettes, så omlægnings mellem forskellige gravstedstyper bliver nemme, billige og æstetisk acceptable også i omdannelsesprocessen. Der er allerede gjort et stort arbejde med at afsøge muligheder og begrænsninger, men det er nødvendigt stadig at opsamle erfaringer og afsøge nye muligheder. Og samtidig er det vigtigt at finde den rette balance mellem at indrette de begravelsesformer, brugerne efterspørger, og at holde fast i særpræg og tradition. Skal forskning i kirkegårdsrelaterede emner som sorgprocesser, mindekultur og grønne områders muligheder anvendes til at forbedre kirkegårdens funktion, og i givet fald hvordan? Hvordan sikres det, at religiøse, kulturelle og andre mindretal bliver inkluderet på kirkegården, så fællesskab og forskellighed bliver respekteret?

Overskudsplads er et nødvendigt tema på dagsordenen.





Nye gravstedstyper supplerer de traditionelle kistegrave, her urnegrave i græs på Tønder Kirkegård. Foto: Christian Kjøller.

Første skridt er, at overskudspladsen bliver så driftsvenlig som muligt, indenfor hvad der er værdigt. Men med al den overskudsplads kan det blive nødvendigt at overveje, hvad der skal ske med den. Kan det blive nødvendigt at nedlægge og eventuelt sælge kirkegårde for at sikre driftsmidler, der hvor begravelserne finder sted? Det vil aflede spørgsmål om, hvordan vi helt afvikler et areal, der har været ramme om begravelser og menneskers sidste hvilested. Hvad skal der ske med eventuelle rester? Skal der være restriktioner på brugen af arealerne efterfølgende? Hvor længe skal der gå fra den sidste begravelse og til anden brug? Loven siger mindst en fredningstid, men er det reelt acceptabelt for brugerne? Og nedlagte landsbykirkegårde er måske nødt til at ligge hen. Der findes eksempler på nyere og ældre nedlæggelser, som der kan tages ved lære af. Og hvis ikke vi vil nedlægge kirkegårdene eller vil gøre det langsomt, hvordan skal de så henligge? Og hvem skal betale for det? Folkekirken, staten eller dem der erhverver gravsteder på andre kirkegårde? Hvordan sikres værdighed og økonomi?

Kirkegårdenes funktion i samfundet vil være et oplagt tema



for dagsordenen. Den måde, som både forvaltere og almindelige mennesker opfatter kirkegårde, viser, at de er mere end steder for bortskaffelse og for de enkeltes sorg og minde. Det er bare ikke tydeligt, hvad det er for værdier, som samfundet og den enkelte får. Hvad er det, der er vigtigt ved at have kirkegårde af høj standard og med god plads? Hvilke værdier giver det samfundet; social sammenhængskraft, bevaring af kulturhistorie eller grønne oaser, der giver mulighed for rekreation og afhjælper klimaforandring? Støtter kirkegårde op om sorgprocessen og hjælper den enkelte hurtigere og bedre gennem den svære tid? Har de overskydende kirkegårdsarealer en værdi i forhold til de funktioner? Hvad får den enkelte ud af at få sine kære begravet på kirkegården, ud over en regning?

Som baggrund for visionen må der også ske en afklaring af, hvordan begravelsesmønstrene forandrer sig og kommer til at forandre sig. Hvor kan vi forvente, at folk lader sig begrave om 10, 20, 30 år? Hvor er det, vi skal forvente, at vi skal have kapaciteten fremover? Er det i forstæderne, hvor folk bor, eller vælger de kirkegård efter helt andre kriterier? Og hvordan opfatter og bruger de gravstederne? Er der forskellige opfattelser og brugsmønstre? Det er vigtige spørgsmål, også i forhold til hvordan vi sikrer, at folk får anvist et gravsted, der opfylder deres behov.

Økonomien er en ramme for, hvad der kan gøres, også på kirkegårdsområdet. Spørgsmålet er, hvordan vi kan få det bedste ud af ressourcerne, men også hvordan vi kan argumentere for, at kirkegården er prisen værd overfor dem, der betaler, om det så er de brugsberettigede, kirken, skattemynderne eller andre. Her bliver en afklaring af, hvilke værdier kirkegården giver den enkelte og samfundet vigtig. I forlængelse heraf kommer spørgsmålet, hvordan overskudsareal, kulturhistorie mv. skal finansieres og af hvem. Et andet spørgsmål kan være, hvad der er en tilstrækkelig værdig begravelse, og hvordan vi sikrer rimelige begravelser for alle, hvis det er vigtigt.

Organiseringen af begravelsesvæsenet i folkekirken må også overvejes, bl.a. i forhold til hvordan nødvendige beslutninger kan træffes på en måde, der tager både lokale hensyn og tilgodeser helheden. Måske er der brug for, at dem, der styrer - medarbejdere, menighedsråd og provstiuvalg - får redskaber til en sammenhængende styring, med inddragelse af rådgivere. En del af dette kan være at afdække, hvor kom-

petencerne kan eller skal løftes. Hvordan sikres, at kirkegårdenes forvaltere lokalt har frihed til at tilpasse kirkegård og begravelsesvæsen til de lokale forhold, samtidig med at de nødvendige overordnede beslutninger bliver taget? Skal der ske en vis koordinering i provstierne? Og hvordan sikres, at beslutningstagere har kendskab nok til forudsætninger og udviklingstendenser både lokalt og generelt til at kunne træffe gode beslutninger? Hvilke informationer skal samles, hvordan skal de behandles, og hvem skal gøre det?

Der er mange aspekter, som skal tænkes sammen, men også tænkes hver for sig. Kirkegårdsdrift er kompliceret, med mange ofte udtalte hensyn og forventninger der spiller sammen. Hvis ikke der bliver arbejdet videre med styringen på kirkegårdene og især med en fælles dagsorden for kirkegårdenes fremtid, risikerer vi, at kirkegårds-kulturen forarmes. Økonomien er begrænsende, og der er brug for en hård prioritering af de ressourcer, der er til rådighed. Svaret på mangelfuld styring er ikke mindre styring, men en bedre styring der knytter an til fremtiden. En styring, som knytter an til en fælles dagsorden for kirkegårdenes fremtid. Det er ikke et dilemma mellem centrale styring eller lokal frihed, men et spørgsmål om engagement og kreativitet i forhold til hvordan kirkegårds-kulturen styres ind i en ny tid lokalt og på landsplan. Det handler også om at turde løfte debatten op til også at handle om de store linjer for kirkegårdene som fortsættelse af de mange ideer, diskussioner og initiativer, der allerede er sat i gang. Der er mange gode værdier at videreføre i den danske kirkegårds-kultur, og den har potentiale til fortsat at være en god og værdig ramme om menneskers sidste hvilested.

### Litteratur

Kjøller, Christian P., *Cemeteries – Organisation, management and innovation*. Ph.d.-afhandling, Institut for Geovidenskab og Naturforvaltning, Københavns Universitet, 2013.

Kragh, Birgitte, *Til jord skal du blive... Dødens og begravelsens kulturhistorie i Danmark 1780-1990*. Skrifter udgivet af Museumsrådet for Sønderjyllands Amt, bind 9 2004.

Bevaringsværdigt gravminde over Hansine Petrea Krøyer udført af H.E. Freund 1832, Maribo Kirkegård. Foto: Karin Kryger.





HANSINE PETREA  
KRØYER  
FØD SEEHUSEN



FØDD. 29<sup>de</sup> SEPTEMBER 1795.  
DØD D. 29<sup>de</sup> SEPTEMBER 1831.  
(COR. 13. 13.)



# Frihed og styring på kirkegårde

Oplæg på Foreningen for Kirkegårdskulturs årsmøde

Maribo den 16.juni 2014

*Af Lone Hvejsel*

Provst i Ringkøbing

Jeg synes, jeg som provst står i noget af et dilemma, når man taler om frihed contra styring på kirkegårdene:

På den ene side ved jeg noget om regler og vedtægter, og jeg har en bevidst smag og holdning til meget af det, jeg beskæftiger mig med på kirkegårdene i provstiet.

På den anden side, så møder jeg på f.eks. provstesynet mange engagerede menighedsrådsmedlemmer, der bruger deres kostbare tid på arbejdet i menighedsrådet og dermed også kirkegårdsadministration, og der er det altså svært at skære igennem med, at de valg, de har truffet bare ikke er gode nok, pæne nok, langsigtede nok eller helt i overensstemmelse med lovens forskrifter. For de har jo gjort det ud fra deres synsvinkel, hvad de synes passer til deres sted, og hvad de har brug for lige her hos dem. De har oftest ikke gjort det for at være på tværs eller for at obstruere, eller for at have en bevidst dårlig eller anderledes smag.

For nylig var en overskrift i Kristelig Dagblad, at "Danskerne vil designe deres egne kirkelige handlinger".<sup>1</sup> Indholdet gik på, at i denne individualiserede tid, da ønsker rigtig mange mennesker selv at designe deres ritualer og kirkelige markeringer. Marianne Levinsen, forskningschef på Center for Fremtidforskning siger: "Holdningen i dag er, at det hele skal passe til mig og mit tilfælde. Det gælder hele kristendommen og ikke kun ritualerne. For 30 år siden var ritualer i kirken noget, som bandt folk sammen, fordi de blev brugt af mange/de fleste og ofte på en nogenlunde ens måde. Men siden 1980'erne er vi gået fra at være forbundne af kollektive systemer til et fokus på det nære liv hos os selv og vore nærmeste. Det gælder i samfundet og i forhold til troen. Ritualer i kirken betyder dog fortsat noget for mange", siger Marian-

ne Levinsen, og fortsætter: "den store udfordring for kirken er at beholde nogle af ritualerne, men at sætte dem ind i en moderne sammenhæng".

Det her fortæller lige præcis, hvad det er vi er oppe imod, nemlig at mennesker i dag gerne vil have ritualer og rammer, men også gerne vil give dem et personligt indhold, personligt tvist – og det er da bare noget man gør i en tid, hvor intet er helligt, og alt er til debat og forhandling. Selv det, der har været anset for helligt i tidligere generationer, bare spørg mine konfirmander – de mener, at alt er til forhandling, at intet er helligt, for vi kan da snakke om det, som en pige sagde til mig på sidste konfirmandhold, da jeg fortalte om ritualernes lange holdbarhed og fasthed.

Og når det er holdningen, så kommer vi - dvs. os med reglerne og cirkulærerne på kirkegårdene - til kort!

Karen Blixen blev gravsat i haven på Rungstedlund, og Holger Drachmann blev gravsat på Skagens gren – når de kunne, hvorfor kan Lone fra Ringkøbing så ikke også? Sådan spørges der i en tid, hvor der ikke længere er forskel på folk (og godt det samme!).

Og meget a la Blixen og Drachmann er blevet muligt i og med reglen om spredning af aske.<sup>2</sup> Nu er det virkelig blevet muligt selv at bestemme, hvor man vil begraves – ja, dvs. selv bestemme kan man jo ikke helt, men næsten – idet stedet skal godkendes. Men både I og jeg kender jo til – om ikke mange så dog nogle få – eksempler på urner, der aldrig er nået frem til kirkegården. Urnen er afsendt til familien og så hører vi ikke mere til den, eller familien har selv afhentet fra krematoriet, og de har lovet at nedsætte urnen på en forudbestemt kirkegård eller et andet godkendt sted; det er bare aldrig blevet. Så gad vide hvor mange, der har bedstefar stående derhjemme, eller hvor asken er blevet delt, og noget af den er gravet ned under æbletræet derhjemme i haven, fordi bedstefar elskede dette æbletræ, eller hvor familien finder en urne, når der skal ryddes op efter gammelmor, så står bedstefar i soveværelset ved siden af sengen.

Og vel har vi stor forståelse for afdødes sidste ønsker, og jeg vil i hvert fald gå langt for at efterkomme disse sidste viljer med askespredning. Men at dele asken mellem æbletræet og kirkegården, det er både ulovligt og ukristeligt, efter min mening!



Eller som familien, der var på kirkegårdskontoret her for nylig, da de hørte om priserne for et urnegravsted i det antal år, der nu er bestemt hos os, da kom de pludselig i tanke om, at bedstefars allerhøjeste ønske var spredning over havet. Sådant kan økonomien også hjælpe folks hukommelse på vej – eller lede i en anden retning!

Økonomien spiller en stor rolle i vores styring af kirkegårde, og økonomien spiller da også en rolle, når der skal vælges gravsteder i familien. "Det at dø er forbeholdt de rige", var der en der sagde til mig engang, og mente dermed at priserne efterhånden var blevet uhørt store! Vi har i Ringkøbing provsti i samarbejde med Skjern provsti (fordi vi er fælles ligningsområde) indført ensartede takster overalt, og det er vi faktisk glade for. Der er ingen jammer længere over, at det f.eks. er billigere i Hover end i Ringkøbing. Men det gør måske også, at der ikke er noget argument længere for at vælge de små kirkegårde, medmindre man da lige har et gravsted i forvejen der. For fakta er jo, at de små landsbyer og dermed også kirkegårde affolkes, og man flytter til de større byer, og er ægteparret én gang flyttet sammen bort fra landsbyen til købstaden, så er der ingen grund til at tage tilbage til fædrenes grave, så bliver man i byen, også når man dør. Så vores problem er i dag, at kirkegårdene i de små sogne bliver mere og mere tømt for liv. Det lyder måske som en selvmodsigelse, men en kirkegård skal være levende med jævnlige begravelser/bisættelser og daglige besøg. Og er den ikke levende, så er der heller ingen der vil begraves eller bisættes der – så bliver det en ond cirkel!

Det betyder også ændrede gravskikke, når urnegrave i dag er mere brugte end traditionelle kistegravpladser. Det betyder også, at der er rigeligt med plads på langt de fleste kirkegårde ude i Ringkøbing provsti. Og det leder mig til endnu en af mine kæpheste – og som i allerhøjeste grad også har noget med frihed og styring på kirkegårde at gøre – nemlig det evige problem med lapidarier, der bare vokser og vokser!

Menighedsrådet tør ikke/ vil ikke/ kan ikke tage et valg om at rydde ud i de gamle gravsten, og så beder de provsten om at gøre det på det årlige syn, fordi så er de selv fri for at tage det valg – og så kan de tørre den af på mig. Og jeg har ingen problemer med at være dum kælling, der tager de valg. Men også her er det noget, der altid er til diskussion – for som en spurgte mig, hvordan kan du sige, at arbejdsmand Peter Jensens gravsten er mindre betydningsfuld end storbonde Peter

Bundgårds, begge har de været med til at bygge sognet op i forgangne tider, og så bør vi bevare begge sten. Men fakta er jo, at der er forskel på sten, nogle er mere bevaringsværdige end andre. Det har ofte noget med økonomi at gøre, og det er næsten tabu at sige det højt i dette land!

Et andet fakta er, at der bliver flere og flere sten nede i hjørnet af kirkegården og færre og færre aktive gravpladser, og på et tidspunkt så tipper kirkegården, og jeg kan allerede nu fortælle om adskillige kirkegårde, hvor det er ved at være tilfældet. Menighedsrådene synes, det er så hyggeligt – det ord bruges! – det er så hyggeligt at gå rundt på kirkegårdene og se på nedlagte/udløbne gravsten, der står hulter til bulter nede i hjørnet. Og når jeg siger, at graveren ikke skal bruge sin tid på det, så får jeg at vide, at "det tager jo ingen tid for graveren at passe dem!".

Jeg vil forfærdelig gerne, at der bliver ryddet op i de lapidarer! Der behøver ikke at stå 100 sten, måske bare 25 nøje udvalgte! Og jeg siger, at de skal rydde op, men de vil ikke / tør ikke, fordi så er der nogen i sognet, der bliver sure! Og så kommer jeg 4 år efter, og der er ikke sket noget udover, at der nu ikke er 100 sten men 110 sten nede i hjørnet. Men omvendt er jeg efterhånden så træt af det evige spørgsmål om de lapidarer, at jeg næsten har opgivet – for menighedsrådene VIL bare IKKE af med dem, og det er deres kirkegård og deres valg! Så må jeg skrue på en anden knap!

Jeg har talt meget med min kollega om det, og han har skrevet på provstiets hjemmeside, og givet udtryk for nogenlunde det, jeg også har sagt her, og så skriver han til sidst, at "udgåede gravsten udenfor diget er ikke tilladt og skal derfor omgående fjernes".<sup>3</sup> Hvilket jo også er helt korrekt. Men så læste jeg i det lokale dagblad for nylig,<sup>4</sup> at man i et lille sogn med biskoppens velsignelse havde lavet en mindelund til udgåede gravsten udenfor kirkegårdsdiget. Den bliver passet af frivillige, og jorden, hvorpå mindelunden er, er skænket til formålet. Frihed og styring!? Den kamp om lapidarierne er en tabt kamp – folket vil have dem og folket elsker dem!

En problematik, som jeg atter blev opmærksom på her i foråret ved mine syn over nogle kirkegårde, er, at nogle gravere med menighedsrådets billigelse IKKE er en del af hele GIAS-systemet. For som en graver sagde til mig: "Alt det der IT, det interesserer mig overhovedet ikke, og jeg vil ikke bru-

ge min tid på hverken at sætte mig ind i det og holde min viden derom ajour, fordi her i sognet har vi så få begravelser og bisættelser, at jeg skal begynde ved Adam og Eva hver gang". Så mit spørgsmål er, for hvis skyld er det, vi indfører alle disse fine systemer? Det er ingen hjælp på de meget små kirkegårde, der er det nærmest kun en klods om benet. Graveren blev ansat til at holde kirkegården, og det gør hun bestemt også til UG, men hun vil ikke bruge sin tid på at sidde ved en skærm, og det støtter menighedsrådet hende i, fordi de kun er interesserede i en velholdt kirkegård. Det er jo ansigtet udadtil. Så spørgsmålet for mig at se er, om graveren er graver, eller er hun kontorassistent for menighedsrådet? GIAS er en stor hjælp på landets større kirkegårde – i Ringkøbing er det til stor hjælp, men i et sogn med 2 begravelser om året, der er det mange ressourcer, der skal investeres bare for at komme i gang med det.

Og alt det om plejeplaner, som der kom så meget fint materiale ud om, og materialet var så tykt, at det må have kostet en hel svensk skov at lave det til alle menighedsråd. Det er altså ikke noget de små kirkegårde, og det er altså langt de fleste i et provsti som Ringkøbing, gider forholde sig til. Kirkegården skal passes og graveren har den tid, hun nu har – og dermed basta! Og så gider folk, der bruger deres dyrebare tid på frivilligt arbejde, altså ikke forholde sig til, om græsset nu skal klippes sådan eller sådan.

En anden problematik, hvor jeg føler, at menighedsrådene løber panden mod en mur, er spørgsmålet om pynt på gravstederne. Ofte er der en kirkegårdsvedtægt, der siger, hvad der må være på gravstederne. Men vedtægten siger ingenting om lyskæder, perleplader, legetøj eller garnpomponer på størrelse med små fodbolde. Og når det ikke står der, så må det være fordi, det ikke må være der, kunne man ræsonnere som kirkegårdsbestyrelse – eller også må det være, fordi det godt må være der, kunne man som bruger af kirkegården ræsonnere – og den diskussion kan løbe i årevis mellem gravstedsindehaveren og menighedsrådet. Det er jo også svært, fordi det er folk i krise, der sætter disse ting på barnegrave, eller det er børnebørn, der vil ære deres elskede mormor med perleplader, havenisser og garnpomponer. Hvem kan, og hvem tør stå op imod en grædende mor eller et lille barn, der savner sin mormor? Og her rører vi jo også ved, om det er regler eller værdier, vi skal sætte ind i vore kirkegårdsvedtægter.

Det rører jo ved hele spørgsmålet om den gode smag, for hvad er god smag? God smag er i allerhøjeste grad kulturelt betinget. Hvad vi her i Danmark og som etniske danskere synes er god smag, det er ikke nødvendigvis, hvad mennesker fra andre verdensdele synes. Når man går på kirkegårdene i England, så ser vi gravsteder belagt med irgrønne, koboltblå eller orange glasstykker, der er plasticblomster overalt, der er flag for div. fodboldklubber og flasker med afdødes yndlingssprut, og jeg synes det er så grimt! Men er det bare mig med den gode smag, når jeg selv skal sige det? Men hvorefter alting er, så bliver mange menighedsråd udfordret i disse år, når disse anderledes pyntninger dukker op på de lokale kirkegårde. Tør man tage den diskussion – tør man skære igennem overfor børnebørnenes perleplader og nydanskernes farvede glasgrus? Eller synes vi, at det alt sammen er lige pænt, og det hele hører til på en kirkegård?

Kirkegårdene er under forandring, og dermed er både kontrollen og friheden på kirkegårdene også under forandring. Jeg for mit vedkommende er ikke vokset op med at besøge gravsteder på en kirkegård. Måske fordi jeg havde begge hold bedsteforældre indtil jeg var oppe i 30'erne, så det hørte ikke til dagligdagen i min barndom for mine forældre at besøge fædrene grave. Og lur mig, jeg er ikke den eneste i 50'erne, der har det sådan, og det er vel også derfor, at det at have et familiegravsted er under hastig tilbagegang. Fordi det ikke længere er en naturlig del af ugens gøremål at sætte en buket blomster på mormors gravsted. Dels er det blevet meget dyrt at vedligeholde et gravsted, og jeg forstår godt dem, der alene på grund af økonomien vælger det fra. For der findes mange familier i Danmark, der ikke kan afse det, som pasning af en kistegrav koster i 25 år. Desuden er vi i dag ikke længere så bofaste. Vi bliver ikke længere boende i det sogn, hvor vi er født. Vi flytter rundt mange steder gennem livet, og mange familiers faste tilholdssted er ikke længere slægtsgården - det bliver sommerhuset, som man har holdt fast i gennem alle omskiftelserne. Det er der, man fx har holdt jul hvert år, også de år hvor man boede udlandet. Hvor skal man så begraves?

Filmen "Chokolade" fra 2006 af Lasse Hallstrøm handler om Vianne, der rejser rastløst fra by til by med sin lille datter. I hver by åbner hun en lille chokoladebutik, som hun så lever af et stykke tid, indtil rastløsheden driver hende og datteren videre. De har kun det jordiske gods, som de kan bære med sig i et par kufferter. Men de bærer også en urne



med sig med aske i – asken af Viannes mor. Og det er egentlig meget symptomatisk, når man ikke har et gravsted, så er man nomade, så er der intet, der binder dig til et sted, du er fri til at rejse, hvorhen du vil. Du har ingen forpligtelser til at blive og ære familien ved at passe deres grave, men du bliver også rodløs, netop fordi du ikke hører til et sted. Vianne og hendes datter finder først ro i det øjeblik, hvor asken ved et uheld tabes på gulvet i huset og den anden halvdel spredes for alle vinde! Så kan de blive på det sted. Nu er de ikke længere nomader men bofaste!

## Noter:

- 1) Kristeligt Dagblad 2. juni 2014: "Danskerne vil designe deres egne kirkelige handlinger".
- 2) Bekendtgørelse af lov om begravelse og ligbrænding. LBK nr. 906 af 25.6. 2013.
- 3) [www.skjernprovsti.dk](http://www.skjernprovsti.dk)
- 4) Dagbladet Ringkøbing-Skjern 19. feb. 2014: "Borgere stod sammen og reddede gamle gravsten fra knuseren"



Bevaringsværdigt gravminde, Ringsbølle Kirkegård. Foto: Karin Kryger.



# Gravminderregistrering på Lolland-Falster – et kæmpe projekt

Af Ulla Scholtz

Museumsdirektør, Museum Lolland-Falster

Igennem mere end 15 år har Museum Lolland-Falster arbejdet med gravminderregistrering på de ca. 100 store og små kirkegårde, der findes på Lolland-Falster. Erfaringer og overvejelser omkring vigtigheden af det store arbejde præsenteres i nærværende artikel.

## Lolland-Falster er et skatkammer af kulturarv

Lolland-Falster kæmper i disse år med et kedeligt image. Mange har en negativ mening om sydhavsøerne og vælger at betragte dem som Udkantsdanmark. Det er da også en del af Danmark med meget store udfordringer og en kraftig affolkning.

Men set ud fra et kulturarvssynspunkt ser det ganske anderledes ud. Lolland og Falster er øer, som er særdeles rige på kulturarv og historie. Den gode landbrugsjord har igennem tiden, allerede fra jægerstenalderen, bragt velstand til øernes beboere. Få steder i Danmark findes der f.eks. så mange herregårde som på Lolland-Falster. Herregårde som fra renæssancen og frem afløser middelalderens mange borge.

Jordens rigdom afspejler sig også i de ca. 100 sognekirker med tilhørende kirkegårde. Kirkerne ligger meget tæt på Lolland-Falster, og der er ofte meget få kilometer mellem dem. Til forskel fra andre dele af Danmark ser man tydeligt indtil flere kirker, når man tager et blik rundt i horisonten. I kirkerne vidner f.eks. epitafier og gravsten om de godsejerfamilier, der gennem tiden har bygget og ombygget kirkerne.

Tager man en tur rundt på kirkegårdene og studerer gravsten, ses tidligere tiders velstand også ganske tydeligt i form

af ofte meget store gravminder og stort anlagte familiegravsteder. Af de afdødes titler kan den lokale historie også aflæses. Det findes titler relateret til landbruget og herregården, til sukkerindustrien, landhåndværk, byhåndværk og -erhverv samt ikke mindst til Lolland-Falsters store polske indvandring i forbindelse med produktionen af sukkerroer. Gravminderne rummer også vigtige informationer om Lolland-Falsters stednavne.

## Loven om gravminderegistrering

Lov nr. 268 fra 1986 blev anledningen til at et kæmpe arbejde for landets museer, kirkegårde og menighedsråd. Arbejdet med gravminderegistreringen pågår stadig rundt om i landet, selv om det snart er 30 år siden, at loven blev vedtaget. Der er blevet registreret tusindvis af gravminder, og derved er mange vigtige data indsamlet og gravstene bevaret for eftertiden.

Maribo Domkirke med tilhørende klosteruin, sognehus, domprovstegård og ikke mindst kirkegården med kapel er et utroligt spændende kulturmiljø. Domkirken er den eneste i landet, der ligger sammen med en kirkegård i brug. Foto: Leif Plith Lauritsen.





Maribo Kirkegård ses allerede på Resens kort over Maribo fra omkring 1670. Den blev indviet i 1798 og er udvidet i 1879, 1899 og 1909. Gravstenen her markerer det yderste hjørne af kirkegårdens udvidelse fra 1899, og er derfor et godt eksempel på, at den enkelte kirkegård også skal ses som en helhed.  
Foto: Ulla Schaltz.



Men hvad var det, der førte til lovens indførelse? I begyndelsen af 1980'erne havde Københavns Kommune planer om at rydde ca. 1400 grave på den historiske del af Assistens Kirkegård på Nørrebro. Baggrunden var, at kirkegården udløb i 1980, og at der til trods for en forlængelse til 2020 var ringe aktivitet på kirkegården. En storstilet rydning af kirkegården gik i gang, men det gik ikke stille af, for både daværende rigsantikvar Olaf Olsen og daværende kirkeminister Mette Madsen protesterede i fællesskab overfor Københavns Kommune.<sup>1</sup> Efter lange forhandlinger endte sagen med, at kirkegården blev reddet og i dag stadig fungerer som kirkegård og rekreativt område til stor glæde for bydelens beboere. Langt de fleste af de ældste grave er i dag bevaret, men desværre måtte det også konstateres, at et større antal gravminder nåede at gå tabt.

Assistens Kirkegård er ikke et enestående tilfælde, overalt i landet er der i 1960'erne, 1970'erne og begyndelsen af 1980'erne blevet ryddet gravminder med hård hånd. Der skulle skabes plads til nye strukturer og indretninger på kirkegårdene og til nye tilbud til sognenes beboere. Her tænkes på anlæg til borgere, der ønskede anonymitet på "de ukendtes" eller nyere tiltag, som urnegravsteder med enkle gravminder i form af gravfliser i særlige afdelinger. For eftertiden synes det meget voldsomt, men som forklaring kan



blandt andet angives, at der i datiden ikke var den samme interesse for og opmærksomhed på fortidens kulturhistoriske levn, som der er i disse år.

Det må antages, at historien om Assistens Kirkegård var medvirkende årsag til, at Kirkeministeriet i 1986 fremlagde lov nr. 268. Heri blev det bestemt, at alle kirkegårde i Danmark skulle gennemgås med henblik på identifikation af særligt bevaringsværdige gravminder. Der var i år 2000 ikke mindre end 2123 sogne i Danmark. De varierer meget i størrelse og antal af beboere. Der er både sogne på under 100 indbyggere og sogne med over 20.000 indbyggere.<sup>2</sup> Kirkegårdene er heller ikke ens, nogle kirkegårde har gennemgået større omlægninger og forandringer end andre. Nogle kirkegårde er anlagt i nyere tid; andre går tilbage til middelalderen. Med mere end 2100 kirkegårde i Danmark var det forventeligt, at arbejdet med at registrere gravminder på landets kirkegårde kunne blive en langsommelig affære. Det er det da også blevet.

## Gravminderegistrering helt praktisk

Igennem de senere år har der været skrevet en del om arbejdet med gravminderegistreringen på de danske kirkegårde. Efter lovens vedtagelse blev der i samråd med museumsfolk

Som en bred boulevard løber den såkaldte "millionærgang" gennem den nyere del af kirkegården i Maribo. Her ligger det ene store og prægtige gravminde efter det andet. Vi har bevaret langt de fleste og derved sikret dette stykke kulturarv, der fortæller om Maribos betydning. Foto: Ulla Scholtz.



En af mange små detaljer på Maribo Kirkegård. En træfigur af Jesus i et lille glashus. Det er et supplement til et af de mange katolske gravsteder, som findes overalt på Lolland-Falsters kirkegårde. De vidner om Lolland-Falsters helt særlige historie med en stor polsk indvandring i årene omkring år 1900. Både gravsten og træfigur er bevaret.  
Foto: Ulla Schaltz.

udarbejdet en vejledning til arbejdet med at registrere gravminder. I den blev der opstillet en lang række udvælgelses-kriterier, der skal ligge til grund for udvælgelsen af gravminder, der må anses for at være bevaringsværdige. Der blev peget på 8 kriterierne, de er beskrevet i det følgende. Efter hvert kriterie er der beskrevet, hvordan vi har arbejdet med det pågældende kriterium i vores udvælgelse af gravminder på Lolland-Falsters kirkegårde.

- a. Alle gravminder, der er mere end 100 år gamle, bør i almindelighed anses for bevaringsværdige.  
I 1986 gav det mening at udvælge alle gravminder, der havde mere end 100 år på bagen. Det gjorde det ikke 15-20 år efter, da museet for alvor kom i gang med arbejdet. Derfor har museets medarbejdere tilladt sig at sortere meget i gravminder, som er mere end 100 år.
- b. Af de gravminder, der i tidens løb har været typiske for kirkegården, bør i al fald et eksemplar af hver type bevares for eftertiden.  
Det er denne kategori, der også omfatter de gravminder, der i det vejledende materiale benævnes "egnstypiske". Herunder har vi valgt at udvælge tidstypiske gravminder fra forskellige perioder. Hvert årti har således en model eller flere, som er meget typiske og følger tidens mode, hvilket også forekommer inden for gravminder. Egentlige egnstypiske gravminder er straks vanskeligere at definere. På Lolland-Falster har vi dog en type gravminde, som Rudolph Bertouche, forfatter til "Menigmands Minde" og lokal gravminderegistrator fra 1950'erne, kalder for egnstypisk. Det drejer sig om den såkaldte grottesten, som der findes mange af på Lolland-Falster, men som også er kendt i resten af landet.
- c. Gravminder, hvis udsmykning er af særlig interesse.  
Det findes der selvfølgelig også på kirkegårdene på Lolland-Falster. Der er mange typer, men vi har særligt valgt at fremhæve de gravminder, som har polske/katolske rødder, hvor der findes særlige symboler.
- d. Gravminder med lokalhistoriske navne.  
Der kan være slægtsnavne, der er karakteristiske for en bestemt egn. Særligt i forbindelse med denne kategori var samarbejdet med det lokale menighedsråd, og enkelte steder også lokale arkiv, vigtigt. Vi har valgt at lytte til menighedsrådets medlemmer eller det lokale arkiv, når vi har valgt ud fra denne kategori. Det er dem, der sidder inde med det særlige lokalhistoriske kendskab. I forbindelse med gravminderegistreringen har enkelte af vores





Et fint gravminde i formen livets træ over Kaj Munks biologiske forældre. Der er plads forneden på pladen, efter sigende til den lille Kaj, der var et svageligt barn. Heldigvis blev der ikke brug for pladsen.  
Foto: Ulla Schaltz.

lokale arkiver arbejdet særligt med de afdødes historie, som dermed er kommet med i registreringerne.

- e. Gravminder med særligt fyldige og interessante inskriptioner.

Der kan være specielt mange interessante oplysninger inden for denne kategori. Dels findes der særlige lange og fyldige inskriptioner, som beskriver livsforløb, dels kan der også forekomme titler, stednavne og sproglige vendinger, som er af særlig kulturhistorisk interesse.

- f. Gravminder udført af anerkendte kunstnere, eller som har særligt kunsthistorisk interesse.

Der er ikke voldsomt mange gravstene på Lolland-Falster, der falder inden for denne kategori, men der findes dog også eksempler på denne kategori.

- g. Gravminder der bevarer mindet om fortjenstfulde mænd og kvinder.

Her siger vejledningen blandt andet: Det er ikke muligt at give nærmere vejledning med hensyn til, hvorledes man skal bedømme, om en person har gjort sig særligt fortjent til, at hans eller hendes gravminde bevares. Der kan være tale om en særlig bemærkelsesværdig indsats inden for kunst, videnskab, erhvervsliv, i offentlig tjeneste eller på anden måde.

Vi har også bevaret en hel del inden for denne kategori, bl.a. riddere af Dannebrog og de lokale præster tilknyttet de pågældende kirker.

- h. Hele gravstedet.

Inden for denne kategori er der mulighed for at bevare



et helt gravsted med gravminder og det omgrænsende gitter eller lignende. Heri ligger også en mulighed for at registrere beplantningen, hvis den skiller sig ud. Vi vurderede dog, at der skulle være helt særlige grunde hertil, da bevaring af beplantning kan medføre en række udfordringer for graveren i dennes arbejde. Særligt for denne kategori er, at vælger man at bevare hele gravstedet, så må det ikke flyttes. Gravsten fra de andre kategorier må derimod gerne må flyttes, så længe de flyttes til en ny placering på kirkegården. Det griber altså i særlig grad ind i kirkegårdens arbejde med strukturer, når hele gravstedet bevares.<sup>3)</sup>

## Museum Lolland-Falsters arbejde med gravminderegistrering

Nogle år efter arbejdet med gravminderegistreringen på Lolland-Falster var gået i gang, fandt arbejdet en fin og god form, så det kunne skride fremad efter en lidt tung start. Der blev nemlig indgået den aftale, at menighedsrådene skulle betale for arbejdet med en fast pris pr. udvalgt gravsted. Den aftale var afgørende for, at vi kunne udføre arbejdet, da museet ellers ikke havde ressourcer til det.

I praksis foregik det således, at museets medarbejder tog kontakt til det pågældende menighedsråd, og der blev aftalt møde på kirkegården. Her blev kirkegården grundigt gennemgået af museets medarbejder, de der ønskede at deltage

Gravminde over en af de mange polakker, der bosatte sig på Lolland-Falster for at arbejde i sukkerroemarkerne. På Maribo Kirkegård har de en særlig afdeling. Her ses et fra tiden typisk dansk gravminde, med den katolske madonna porcelænsfigur indsat.

Foto: Ulla Schaltz.





fra menighedsrådet, graver og oftest også kirkevæрге. Enkelte steder deltog også en repræsentant fra det lokale arkiv, hvilket gav yderligere perspektiv på udvælgelsen af gravminder, særligt inden for kategorierne lokalhistoriske navne og fortjenstfulde personer.

I løbet af et par timer lykkedes det som regel at få udarbejdet en liste over udvælgelserne. Da først arbejdet gik i gang, viste det sig ofte, at alle parter var meget enige om, hvilke gravminder der skulle udpeges og derved bevares for vores efterkommere. Forløbene var vældig inspirerende for museets medarbejdere og gav os mulighed for at komme nærmere ind på de enkelte sognes og kirkegårdes historier.

Derefter gik det egentlige registreringsarbejde i gang. Det indebar også en mængde papirarbejde, som vi efterhånden er ved at komme igennem.

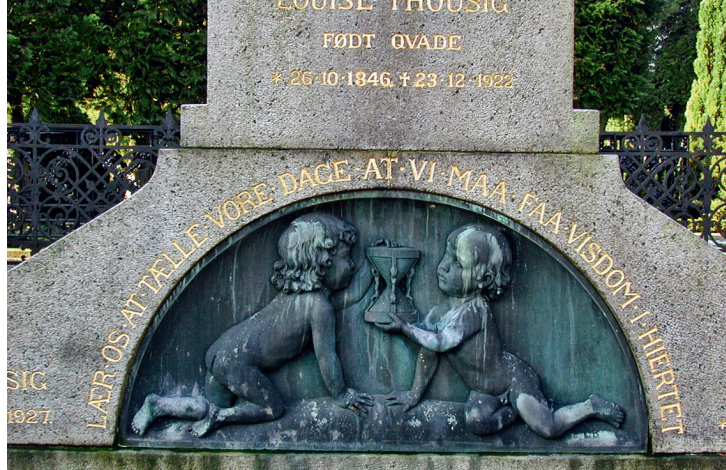
## Formidling af arbejdet med gravminderregistreringen

Arbejdet med at registrere gravminder på Lolland-Falsters ca. 100 kirkegårde har været et stort arbejde, der har involveret en masse mennesker. Det stod meget hurtigt klart i

Det bevarede gravsted for købmand Schrøder og familie. Han var en af Maribos store købmænd i anden halvdel af 1800-tallet. Han skænkede sin samling til byen og skabte derved Lolland-Falsters Stiftsmuseum.  
Foto: Ulla Schaltz.



Gravminde for familien Qvade, en stor købmandsfamilie i Maribo. Der er to smukke udsmykninger på gravmindet. Her ses det ene; to børn, der leger med et timeglas, hvor sandet rinder ud. Et af de klassiske symboler på døden. Foto: Ulla Scholtz.



arbejdsforløbet, at det materiale, der blev indsamlet, er utroligt spændende og bidrager med anvendelige data til undersøgelser og eventuelle forskningsprojekter. Vi bestemte os derfor for at få materialet formidlet så godt, som vi kunne. Alternativet var, at de udvalgte gravminder ellers kun ville være beskrevet i et ringbind hos graveren, hos provsterne og på museet.

Formidlingen af gravminderegistreringen på Lolland-Falster er foregået på flere fronter. Der har blandt andet været skrevet flere artikler, publiceret lokalt, om emnet. Der har været afholdt en meget lang række foredrag om emnet, som oftest i forbindelse med arrangementer afholdt af menighedsrådene eller lokalhistoriske foreninger. Og endelig valgte vi at lægge gravminderne i en særlig database på websitet Historisk Atlas.

Historisk Atlas er et fantastisk website, der formidler lokal historie via nye og gamle kort. Her ligger alle kirkerne på Lolland-Falster, og i tillæg hertil har vi koblet den elektroniske udgave af gravminderegistreringen på. Vores erfaring, og i øvrigt også mange graveres, er, at folk, der arbejder med deres slægtshistorie, ofte opsøger kirkegården for at tage billeder af forfædrenes gravstene. Nu er den del af dem, der er bevaringsværdige, tilgængelige på [www.historiskatlas.dk](http://www.historiskatlas.dk).<sup>4</sup>

## Opfølgingsarbejdet på gravminderegistreringen

I den oprindelige vejledning fra ministeriet lægges der op til, at udpegning af bevaringsværdige gravminder er med som fast punkt på de ordinære provstesyn. Med andre ord anså man det for vigtigt løbende at vurdere de gravminder, der hjemfalder til kirkegården. Vi har derfor anbefalet, at menighedsrådene for fremtiden også medtager enkelte af de grav-

minder, der er typiske for vores tid eller er sigende for vores tids historie, lokal eller national. Det skal sikres, at også nye typer af gravminder bliver udpeget. Museet vil fortsat være en naturlig samarbejdspartner i denne sammenhæng. Museets medarbejdere har derfor med meget stor interesse læst "Rapport fra arbejdsgruppe vedrørende serviceeftersyn af gravminderegistreringen", udgivet af Ministeriet for Ligestilling og Kirke i juni 2013.

## Gravminderegistreringens serviceeftersyn

Kort efter lovens 25 års jubilæum, nemlig i foråret 2012, besluttede ministeren sig for at nedsætte en arbejdsgruppe, som skulle give loven et serviceeftersyn.

Arbejdsgruppen bestod af embedsmænd fra ministeriet, repræsentanter fra kirkens forskellige organer, Kulturstyrelsen og Nationalmuseet.<sup>5</sup> Således desværre ingen repræsentanter fra de lokale statsanerkendte museer, som har foretaget langt den største del af registreringsarbejdet. Det kan undre, og jeg mener, det er særdeles beklageligt, at vi ikke har fået mere indflydelse på eftersynet.

Generelt har den kirkelige lovgivning til formål at sikre, at der ikke sker en forringelse af de kulturværdier, der er knyttet til folkekirkens kirkegårde. Beskyttelse af kirkegårdens kulturværdier sker blandt andet igennem loven om gravminderegistrering. Den nedsatte arbejdsgruppe fik et kommissorium, som blandt andet bestod i at se på, om de eksisterende kriterier for registrering af bevaringsværdige gravminder fortsat er hensigtsmæssige. Arbejdsgruppen fik også til opgave at overveje, om registreringen af gravminder med fordel kan ske inden for større enheder, som for eksempel på provstiniveau.

Det faldt også i arbejdsgruppens lod at overveje bestemmelser, som skal give mulighed for afregistrering af registrerede gravminder, samt at undersøge hvordan den teknologiske udvikling bedst muligt bringes i anvendelse ved registreringsopgaven, herunder eventuelt hvilke digitale løsninger, der findes for formidling af gravminderne.<sup>6</sup>

Arbejdsgruppen indhentede oplysninger om, hvor langt arbejdet var nået på de første 25 år. Det viste sig, at der er et stykke vej endnu, før opgaven er færdig. Rapporten angiver i 2013, at ca. 45 % af provstierne enten helt eller delvist mang-



ler at få foretaget registrering af bevaringsværdige gravminder.<sup>7</sup> Det vil sige, at der stadig er store mængder af gravminder, der ikke er blevet gennemgået af det lokale museum eller Nationalmuseet med henblik på, hvad der skal bevares for eftertiden. Landets menighedsråd venter på denne gennemgang, så der kan blive sorteret ud i de gravsten, der ofte får hobet sig op.

Det er en anbefaling fra arbejdsgruppen, at tre kriterier udgår; nemlig 100-årsreglen, det egnstypiske og det lokalhistoriske kriterium. Jeg er enig i, at 100 års reglen ikke længere giver mening, men jeg er meget uenig i afskaffelsen af de to andre kriterier. Ved gennemgangen af kirkegårdene på Lolland-Falster fandt vi egnstypiske og lokalhistoriske særpræg, som vi besluttede var værdifulde at bevare. Det lokalhistoriske perspektiv var også vigtigt for både menighedsråd og museum. Det er her, hvor sognets eller købstadens lokale historie kan træde frem via gravminderne. Endelig mener arbejdsgruppen også, at der skal kunne ske egentlig afregistrering af gravminder, som allerede én gang er fundet bevaringsværdige.<sup>8</sup>

Museum Lolland-Falster kan med serviceeftersynets rapport i hånden nu konstatere, at en meget stor del af de gravminder, vi har udvalgt, ikke længere ville være blevet udpeget efter serviceeftersynets anbefalinger. Vi ville meget nødtigt have undværet den kulturhistoriske eller etnologiske dimension, som de to kriterier udgør. Det er vores opfattelse, at det samme gælder for de mange menighedsråd, vi har arbejdet sammen med. Netop de to kriterier er med til at sikre, at



Et fint eksempel på et gravminde, som i sin udformning er meget særligt. Den klassiske stendysse, som i virkeligheden er symbol på oldtidens gravminder.

Foto: Ulla Scholtz.

vores lokale kirkegårde også i fremtiden fortæller den lokale historie og viser de lokale særpræg.

## Afslutning

Det har taget mere end 15 år at få gennemgået, registreret og ikke mindst få formidlet gravminderne på Lolland-Falsters ca. 100 kirkegårde. Vi finder imidlertid, at vi er kommet godt i mål med projektet og er glade for de mange resultater, det har bragt med sig. Vi har fået sat fokus lokalt på kirkegårde og gravmindernes evne til at fortælle den lokale historie.

## Litteratur

Bertouche, Rudolph i samarbejde med Madeleine Fontenay, *Menigmands Minde. Motiver og mestre bag vore folkelige gravminder, især på Lolland-Falster, Maribo 1971.*

Kragh, Birgitte, "Man skal lære at dø, så længe man lever. Begravelsesskikke og kirkegårde i Danmark gennem 200 år", *Livshjælp*, Landsforeningen af menighedsrådsmedlemmer, Århus 1993.

Kragh, Birgitte, *Til jord skal du blive ..... Dødens og begravelsens kulturhistorie i Danmark 1780-1990*, Åbenrå 2004.

Kryger, Karin, *Allegori og Borgerdyd. Studier i det nyklassiske gravmæle i Danmark 1760-1820*, København 1985.

Schaltz, Ulla, "Gå med mig på kirkegården", *Stiftsbog og landemode-akt for Lolland-Falsters Stift*, 2005.

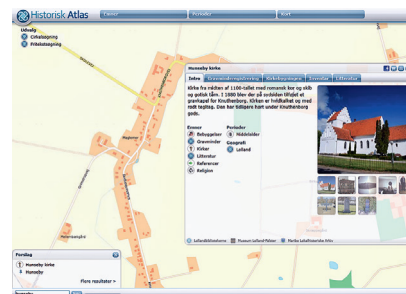
*Betænkning nr. 1046/1985, Beretning vedrørende registrering af gravminder.*

*Vejledning om registrering af gravminder*, Kirkeministeriet og Statens Museumsnævn, Kbh. 1987.

*Rapport fra arbejdsgruppen vedrørende serviceeftersyn af gravminderregistreringsordningen*, Ministeriet for Ligestilling og Kirke, juni 2013.

## Noter

- 1 Schaltz s. 52
- 2 Schaltz s. 52
- 3 Kriterier med uddybende kommentarer er hentet fra *Vejledning om registrering af gravminder, 1987*
- 4 [www.historiskatlas.dk](http://www.historiskatlas.dk) er et site der drives af Foreningen Historisk Atlas
- 5 Rapport fra arbejdsgruppen vedrørende serviceeftersyn af gravminderregistreringen s. 5
- 6 Rapport fra arbejdsgruppen vedrørende serviceeftersyn af gravminderregistreringen s. 4 og 5
- 7 Rapport fra arbejdsgruppen vedrørende serviceeftersyn af gravminderregistreringen s. 17
- 8 Rapport fra arbejdsgruppen vedrørende serviceeftersyn af gravminderregistreringen s. 25



På hyperlink "<http://www.historiskatlas.dk>" [www.historiskatlas.dk](http://www.historiskatlas.dk) findes størstedelen af de registrerede gravminder på Lolland-Falster.

# Kirkegårdenes kulturelle og rekreative værdier

Af *Stine Helweg*

Kirkegårdsvejleder, Københavns Kirkegårde

Kulturarv er kirkegårdsdriftens væsentligste biprodukt. Kirkegårdene rummer nogle store kulturelle og også rekreative værdier, som er om ikke utilsigtede, så i hvert fald ikke det primære formål med vores kirkegårde. Vi driver ikke begravelsespladser for at ophobe kulturelle værdier eller for at udstyre borgerne med smukke omgivelser, men det følger bare med, næsten af sig selv, som en helt integreret del af vores oplevelser af, hvad det vil sige at gå på kirkegården. Og selv om driften er hovedsagen, så er dette bagtæppe af kulturelle og rekreative værdier afgørende at gøre sig klart – kirkegårdene har i begge henseender noget unikt at byde på, og det skal vi værne om.

## Rekreative værdier

På hovedstadens kirkegårde, især de største af dem, kan man finde fred og ro; noget, som kommunens eget såkaldte 'bylivsregnskab' dokumenterer som i stigende grad efterspurgt af de på mange måder støjplagede københavnere. Vi har også landskabsarkitektur af høj kvalitet, skabt af fagfolk med forstand på deres felt. På alle københavnske kirkegårde finder man smukke grønne rum, som er dejlige at være i, ofte med opholdspladser: bænke, eller græsplæner, hvor det pga. enten fraværet eller en meget lille tilstedeværelse af synlige gravsteder virker naturligt at slå sig ned. Vi ved at for eksempel børnehaver benytter nogle af vores mere affolkede arealer på den måde, og individuelle borgere gør det også. Det er fint i tråd med kommunens politik, der længe har set den form for ophold som 'inden for rammen' af de muligheder man har for rekreativ udfoldelse på kirkegårdene i København – under behørig hensyntagen til gravstedsejere, selvfølgelig.

Side 49:

De københavnske kirkegårde er store, og mange former for rekreativ udfoldelse kan fint udspille sig side om side med dét, det egentlig handler om: at tilvejebringe, passe og værne om gravstederne for de døde. Foto: Ursula Bach.







Kirkegårdenes rekreative værdier omfatter også kunstværker, opstillet for at udsmykke selve kirkegården. Der er en lang tradition for kunst på de københavnske kirkegårde, formentlig fordi kunst nok bedre end så meget andet kan tale om de ting, der er svære at finde ord for – døden for eksempel.

Til kirkegårdenes rekreative værdier hører også muligheden for fysisk udfoldelse. Man kan gå ture på alle kirkegårde i København, og hunden er velkommen – i snor. På de større kirkegårde er en løbetur også fuldt acceptabelt, lige som cyklister er velkomne dér – dog altid kun ad udvalgte ruter. Det er fint at cykle gennem Bispebjerg Kirkegårds poppelallé, det er ikke fint at cykle på en grussti omgivet af gravsteder.

## Dødens nærvær

Heldigvis er det ikke kun på Københavns kirkegårde, at københavnernes kan finde ro, skønhed, opholdspladser, kunstværker og en ramme om fysisk udfoldelse – det kan byens parker også tilbyde. I et rekreativt perspektiv kan en sidestilling af de to typer grønne områder derfor ligge snublen nær. Der er dog også forskelle – selv i et alene rekreativt perspektiv, og de forskelle er vigtige at hæfte sig ved, både i det daglige og når man skal træffe beslutninger, der har konsekvenser for de næste mange års drift af kirkegårdene.

Et smukt, grønt rum - ja, men med spredte sten der minder os om dets primære funktion som begravelsesplads. Afdeling A på Københavns Vestre Kirkegård. Foto: Københavns Kirkegårde.





Som et af de få steder i samfundet møder vi på kirkegården både menneskers sorg og omsorg for de døde. Foto: Ursula Bach.

Man kan vælge at definere forskellene negativt, nemlig ved alt det, vi først og fremmest af hensyn til de pårørende ikke vil have foregår på en kirkegård, men som byens parker fint kan lægge jord til: boldspil, grillaftener eller filmforevisninger under åben himmel for eksempel.

Men man kan også definere forskellen på kirkegårde og parker positivt og altså – i stedet for at fokusere på dét, man ikke må på en kirkegård – se på, hvad man får i stedet. Hvad tilbyder kirkegårdene, som parkerne ikke kan matche?

Ja – døden ikke mindst. På kirkegårdene er døden overalt. Man ser altid gravsten og gravsteder, når man færdes der. Nogle gange passerer man åbne, tomme grave – huller i jorden, klargjort til en begravelse eller en urnenedsættelse senere på dagen. Nogle gange overhales man af rustvogne med kister indeni og et begravelsesfølge efter sig. Nogle gange går man forbi mennesker i sorg.

Døden er nærværende, og det nærvær er et meget vigtigt element i den oplevelse, det er at bruge en kirkegård rekreativt – altså at færdes der uden et særligt ærinde, men blot fordi der er rart at være. Dødens nærvær slår en grundtone af alvor an. Det er pludselig nærliggende at gøre sig tanker om ens egen forgængelighed og død, og måden man selv har brugt og bruger sit liv på. De største ting er lige ved hånden på kirkegården. Digteren Klaus Høeck har til et kunstværk opstillet på Københavns Assistens Kirkegård skrevet et haiku, altså et digt på 3 linjer og med 17 stavelser (5-7-5), og det





At gøre sig tanker om egen dødelighed er værdifuldt for alle mennesker. På kirkegården er det nærliggende. Digt af Klaus Høeck, fra kunstværk på Assistens Kirkegård i København. Foto: Stine Helweg.

digt udtrykker meget rammende, hvad kirkegårdene giver – som parken aldrig kan matche. Digtet lyder sådan her: hvad søger du her / hvor liv er blevet til sten / find din egen død.

På kirkegården falder det let at gøre sig tanker om dét – din egen død. Og at få adgang til den slags tanker er værdifuldt for alle mennesker. Den værdi, den helt særlige egen-skab ved kirkegårdene som rekreative rum, er det efter min mening fantastisk vigtigt at holde sig for øje - både i den daglige drift og når vi udvikler og for eksempel overvejer, hvad kirkegårdene kan bruges til ud over dét, de primært er sat i verden for. Hvad man end kan finde på i den sammenhæng, så bør det uden diskussion udfolde sig på den præmis, at dødens nærvær ikke skal overdøves.

## Gravsten

Kirkegårdene adskiller sig helt indlysende også positivt fra parkerne på den parameter, der hedder kulturarv. Vi har kulturhistorie i så rigt mål, at vel næppe nogen park kan modsvare det – først og fremmest i form af gravsten. Gravsten er kirkegårdskulturens vigtigste genstand; her har vi noget, som ingen andre kan tilbyde. H.C. Ørstedes naturfilosofi kan man studere alle steder - det er bare at tage bogen med – men stenen der blev sat over ham, den skal man på kirkegården for at se. Gravstenen er vores unikke kulturprodukt. Den er også vores særlige forpligtelse, hvilket efter min mening kun kan betones så meget desto kraftigere i kølvan-

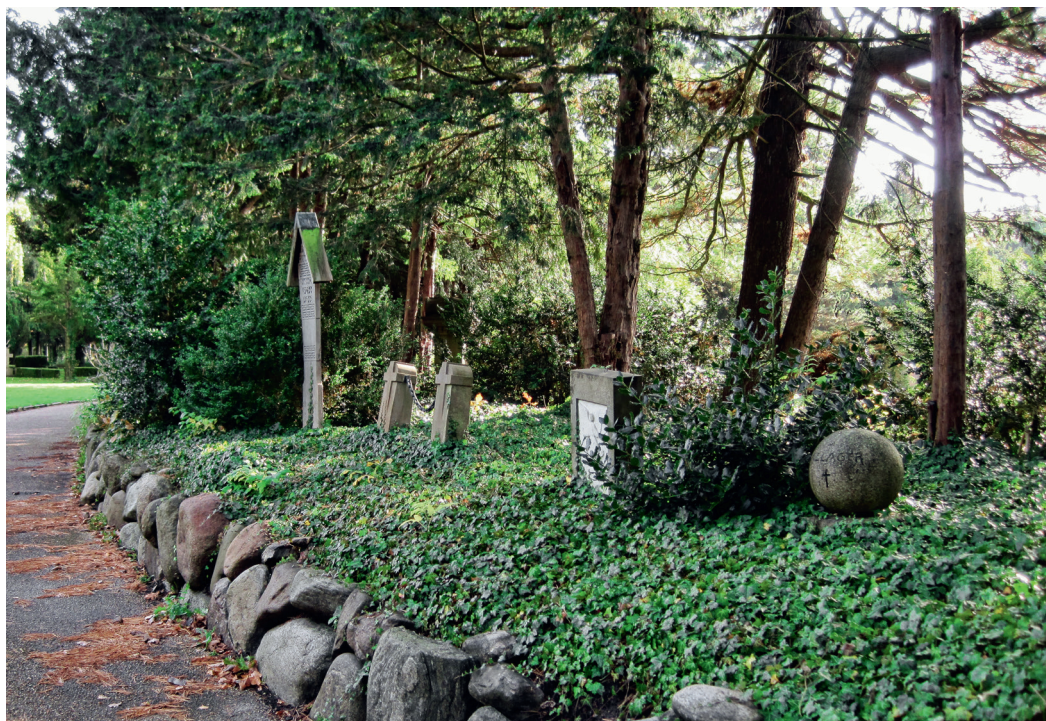


det på den nye vejledning om registrering af gravminder, der som bekendt har reduceret de oprindeligt syv bevaringskriterier til fire og erstattet påbuddet "skal bevares" med et "kan". I det mindste tvinger de nye regler på området os ikke til at destruere det, vi allerede har registreret ud fra de gamle kriterier – og selv om "kan" er en væsentlig forringelse i forhold til "skal", så gives der trods alt fortsat mulighed for, at fortjenstfulde personers gravminder, og de kunstneriske gravminder, og dem med udsmykning af særlig interesse, og dem med inskriptioner af usædvanlig og særlig bemærkelsesværdig karakter kan blive stående på kirkegårdene. Det bør vi arbejde for.

Vi bør også arbejde for at give de gamle gravsten en ordentlig placering. Har man alene de kulturhistoriske interesserer for øje, ja så er en ordentlig placering ensbetydende med, at de gamle sten bliver stående på gravene. Det er mere autentisk; blandt andet fordi man også får beplantning og eventuel indhegning med som bonus. Når stenene bliver stående sikrer man også, at der er kulturhistoriske gravminder at se på hele kirkegården og ikke kun på udvalgte steder. Og så er det jo - af uransagelige årsager - mere interessant og rørende

Bevaringsværdige gravsten gør sig bedst på selve graven, men lapidarer kan næppe helt undgås. Vestre Kirkegård, København.  
Foto: Stine Helweg.





Vestre Kirkegårds lapidarium er et godt eksempel på, at hjemløse gravsten godt kan genplaceres på en smuk og fin måde.  
Foto: Stine Helweg.

at se et navn på en gravsten og vide, at her ligger personen så også, end når grav og gravsten skilles ad.

Så - den bedste placering er graven. Men hvor det ikke kan lade sig gøre, må man ty til lapidariet. Som det bl.a. blev beskrevet i sidste udgave af nærværende årsskrift, kan et velplaceret og velindrettet lapidarium være smukt og fint – lapidariet på Vestre Kirkegård i København er efter min mening ret eksemplarisk.

## Forfald

Et firecifret antal gravsten på de københavnske kirkegårde er erklæret bevaringsværdige, og selv efter de nye kriterier vil antallet skulle tælles i tusinder. Ideelt set burde alle disse gamle, bevaringsværdige gravsten bevares, dvs. restaureres og istandsættes så indskrifter og udsmykninger er synlige, både nu og fremover. Har man kendskab til kommunal driftsøkonomi, vil det næppe komme bag på én, at der i København ikke tilnærmelsesvis er penge nok til dét. Jeg er selv tilbøjelig til at mene, at det må vi finde os i. Det er selvfølgelig et spørgsmål om politisk prioritering, men de levende har også nogle behov – plejehjem, vuggestuer og skadedyrsbekæmpelse og så videre – og så bliver der ikke så meget





Man kan begræde, at mange bevaringsværdige sten og gitre i realiteten ikke bevares, men forfalder. Der er dog også en vis skønhed i det. Foto: Københavns Kirkegårde.



Et par bogstaver mangler, men stenen står endnu og udgør i samspil med vegetationen fortsat en gave til den forbigående. Foto: Københavns Kirkegårde.



Snart kan tavlens inskription ikke længere tydes med det blotte øje, men gravstedets forfald er ikke kun et problem. Det frodige virvar slår en stemning an, som giver mening her i "de dødes have".

Foto: Københavns Kirkegårde.



tilbage til de dødes sten, i hvert fald ikke så meget, som vi kunne bruge. Så - et vist niveau af forfald i skønhed må vi acceptere. Man kunne sågar vælge at se det meningsfulde i det, for - intet holder evigt, og hvis ikke det må kunne ses på kirkegårdene, hvor så? Jeg synes godt, at man kan se det pittoreske forfald som nok et element i dét særlige, kirkegårdene har at byde på.

## Kirkegårdsanlæg og gravstedstyper

Kirkegårdsanlæg er også kulturarv. Det er ikke ensbetydende med, at de så også har kulturhistorisk værdi, men overlap er ikke ualmindeligt. Karakteristiske grundplaner, hækforløb, alléer, stier og veje udgør lige som kapeller, diger og mure en vigtig bestanddel af kulturarven på kirkegårdene – og af en kirkegårds identitet. Hvad ville Assistens Kirkegård i København være uden sine (fredede) mure? Hvor stor betydning har ikke poppelalléen ud for Grundtvigskirken for Bispebjerg Kirkegård? Ja, i hvert fald tilpas stor til, at Københavns Borgerrepræsentation prompte bevilgede penge til en genplantning efter den desværre nødvendige fældning af de mere end 80 år gamle popler dette efterår.

Gravstedsanlæg er også kulturhistorie, om end en form for kulturhistorie, som det kan være vanskeligere at værne om end mure og alléer og gravsten for den sags skyld. Det er ikke usandt, at brug er det bedste værn, og holder folk for eksempel op med at købe kistegravsteder, så kan man som

kirkegårdsmyndighed selvfølgelig ikke opretholde store arealer med kistegrave på kirkegården, blot fordi den begravelsesmåde har været brugt i tusind år. Men man kan forsøge at påvirke udviklingen, så nyt og gammelt og/eller gammelt i nye klæder kan trives side om side. Og jeg mener faktisk, at der påhviler os, der arbejder med kirkegårde, et ansvar for at forsøge at sikre, at begravelseskulturen ikke bliver en monokultur, hvor kun én eller to typer gravsteder fylder kirkegårdene. Et varieret gravsteds-’landskab’, hvor ikke bare vor tids herskende smag manifesterer sig, er simpelthen mere interessant at opholde sig i – og ja, har kulturel værdi.

En særlig slags gravstedsanlæg er værdifællesskabernes. Det siger meget om et samfund, hvordan man grupperer sig på kirkegården. I gamle dage kunne man erhverve familiegravsteder af 1. takstklasse på Københavns kirkegårde - med god udsigt, mange kvadratmeter og garanti for ikke at få en fatigprås til nabo. Den slags sælges ikke mere. Til gengæld kan

En kirkegårds alléer, gravstedsanlæg og bygninger er også kulturarv. Hvad ville f.eks. Assistens Kirkegård være uden sine mure?

Foto: P. Wessel.



i dag f.eks. grønlændere, færingere og svenskere ligge sammen i fælles anlæg. Katolikker, muslimer og Frelsens Hær har også egne afdelinger på de københavnske kirkegårde, og senest har også ateister og 'gadens folk' (de hjemløse) etableret selvstændige afsnit på nogle af kirkegårdene. Og det er i sig selv kulturhistorie – levende endda, for det giver altså fortsat mening for os at samles i værdifællesskaber på kirkegården. Blot er parametrene nogle andre i dag end for 100 år siden.

## Altså

At drifte en kirkegård indebærer næsten pr. definition, at man også forandrer og udvikler den. Det kan sagtens gå hånd i hånd med et værn om de kulturelle og rekreative værdier, som findes her – det kræver først og fremmest, at man besinder sig på dem. Følgende elementer bør indgå i huskelisten:

- En identifikation af og respekt for de landskabelige værdier, kirkegårdene rummer.
- En bevidsthed om det smukke og vigtige i, at her omgiver døden os.
- En bevågenhed omkring gravstenene og det, de har at fortælle.
- En bestræbelse på at give gravstenene en ordentlig placering.
- En forståelse for, at også bygninger, anlæg og gravstedsformer er kulturværdier, og at vi derfor faktisk ikke kan pille ved noget på en kirkegård uden at pille ved vores fælles kulturhistorie. Det er ikke forbudt - træer skal fældes og anlæg skal ryddes – nogen gange – men man skal bare huske at tænke sig om. Ikke alt har værdi, men alt kan have værdi.
- En bevidsthed om egen lidenhed. Når man færdes på kirkegårde, bliver man let mindet om det faktum, at os der går her og regerer, ja det er så os, der er levende nu – men det bliver vi ikke ved med at være, og under evighedens synsvinkel er der rasende kort tid til, at det er os, der skal i jorden. Dermed også sagt, at de værdier, vi forvalter, ikke er vores ejendom. De er blot midlertidigt betroet os af dem, der kom før os, sådan at dem, der kommer efter os også kan få glæde af dem.





Det siger meget om et samfund, hvordan man grupperer sig på kirkegårde. Nu til dags sælger vi ikke længere familiegravsteder af 1. takstklasse; til gengæld ligger f.eks. hjemløse sammen i dag – efter eget ønske. Gravplads for gadens folk.  
Foto: Stine Helweg.

# Formidling via QR-koder

Af Gitte Lunding

Antropolog og centerleder i Kulturcentret ASSISTENS

Kulturcentret ASSISTENS er et Videns Pædagogisk Aktivitets Center.

Formidlingen er baseret på "Viden gennem oplevelse".

Centrets aktiviteter blev i 2013 benyttet af 38.130 personer, heraf 16.105 børn og unge.

Se mere på [www.assistens.dk](http://www.assistens.dk)

Assistens Kirkegård på Nørrebro i København er som kulturelt erindringsrum på niveau med de berømte europæiske kirkegårde Père Lachaise i Paris og Highgate i London. Her mødes nutid med fortid, med navngivne afdøde, der kan indplaceres i den kulturelle selvforståelse. Den historiske kirkegård på Nørrebro udgør et helt særligt oplevelses- og formidlingsrum. Et byrum der i dag fungerer både som aktivt begravelsesområde, rekreativ mindepark, turistattraktion og uformelt læringsmiljø med videnspædagogiske aktiviteter, der udgår fra det tidligere begravelseskapel.

En spændende kulturhistorie fortjener en spændende formidlingsform. Kulturcentret ASSISTENS modtog i perioden 2011-2013 fondsstøtte på 1,56 mio.kr. fra Nordeafonden til projektet "Levende fortællinger på tværs af tid og rum". Støtten blev givet til udvikling og implementering af stedspecifik, digital, audiovisuel formidling af natur- og kulturarv på den historiske Assistens Kirkegård. Det digitale formidlingsprojekt, der er realiseret i samarbejde med filmselskabet Storyfield, er det første på en dansk kirkegård, og adskiller sig fra andre digitale formidlingsprojekter ved et fokus på vidensbaseret indhold i den gode filmhistorie og en dynamisk tværmedial distributionsstrategi.

Med projektet "Levende fortællinger på tværs af tid og rum" er Centrets formidling nået ud til en bredere del af befolkningen. Siden maj 2013 har de besøgende haft mulighed for at opleve 25 videofilm af tre til syv minutters længde som stedspecifik formidling af kirkegården. Visionen for projektet er at levendegøre nogle af kirkegårdens mange historier og bringe dem ud til de besøgende via den filmiske fortælling og nye medier. Filmene skal forstærke forbindelsen mellem det virtuelle og det faktiske, fysiske besøg og give en stærk og indlevende oplevelse for kirkegårdens besøgende. Fil-



mene er opdelt i fem emner: "Verdens gang", "En voldsom historie", "Kunst og kunstnere", "Natur og videnskab" og "Litteratur og dannelse". Til filmene har kommunikationsbureauet Kontrapunkt skabt en sammenhængende grafisk identitet, og der er komponeret en kendingsmelodi.

## Den digitale formidlingsforms muligheder

I Kulturcentret ASSISTENS har vi lang erfaring med kulturformidling, der har afsæt i kirkegårdens kultur- og personalhistorie. I mere end tyve år har vi benyttet os af en flerhed af formidlingsformer: Den direkte, personlige formidling; udstillingsformidling; dramatiserede forløb med teater og koncertfortællinger; historiske tableauer og skriftlige materialer i form af undervisningsmaterialer, turguides, kataloger og bøger. Med den digitaliserede formidling er det blevet muligt at levendegøre det historiske kildemateriale på en ny måde. Ønsket med videoprojektet var at give en ekstra dimension til det, der umiddelbart kan sanses og opleves ved et gravsted - gennem film om udvalgte personalhistorier, begivenhedshistorier og dyk ned i kulturhistorien.

Den moderne besøgende kan på kirkegården opleve stedets havearkitektur. Gennem filmmediet kan vi fortælle om baggrunden for de planter, der er indplantet og valgt som led i tidligere tiders iscenesættelse af kirkegården som et romantisk haveanlæg. Tidligere tiders kirkegårdsvandrer skulle lære og føle noget på sin gåtur. Man skulle være underholdt og åndeligt stimuleret. Forskellige planter skulle fremkalde forskellige følelser. Hængebøg og taks fremkaldte sorg og vemod. Tempeltræer, mispelæbler, tulipantræ og abetræ skulle fremkalde mindelser om Paradis og var endvidere en del af romantikkens sværmeri for fjerne lande og en naturhistorisk nysgerrighed.

Mængden af historisk kildemateriale om brugen af kirkegården og om Nørrebros historie er stor. Vi kender også Assistens Kirkegård som effektiv ramme i skønlitteraturen fra Harald Herdal og Hans Scherfig til Dan Turèll. Med en digitalisering af materialet har vi sat fokus på en historisk udvikling og dermed skabt mulighed for en bedre forståelse for byudvikling og levevilkår.

En lang række af de forfattere, musikere, malere, film- og teaterfolk, der er blevet begravet på kirkegården inden for de seneste 100 år, har sat sig konkrete spor for eftertiden i form



Gyserhistorien om den unge Giertrud Birgitte Bodenhof (1779-1798) er blandt de 10 mest populære film. Foto: Kulturcentret ASSISTENS.





En gruppe unge scanner QR-filmkoden på Kierkegaards familiegravsted.  
Foto: Bent Voldby.

af billed- og lydoptagelser. Med den digitale formidlingsform er disse kulturelle frembringelser blevet nærværende. Vi kan se, hvad der optog folk i samtiden, og synge med på en slagermelodi af Karen Jønsson fra København i 1930'erne.

Den filmiske fortælleform med dens særlige virkemidler som klipperytme, bevægelse, symbolik, lys og lyd kan selvsagt resultere i en ganske anden sanselig oplevelse end den, som en litterær tekst tilbyder. Filmen skildrer og stimulerer alle aspekter af de menneskelige følelser og handlinger, og mediets visuelle grundlag og evne til at skabe konkrete billeder har åbenlyse potentialer i denne sammenhæng.

Filmenes audiovisuelle æstetik og fortælleform formidler både de store og de små historier fra kirkegården. Filmens stil lægger sig et sted mellem drama- og dokumentarfilm. Nogle af filmene kan defineres som dokudramaer – dokumentation fortalt i dramatisk form – andre film er dramadokumentarer – drama fortalt i dokumentarisk form.

Filmprojektet retter sig mod de besøgende, der benytter kirkegården rekreativt og kulturelt og mod de besøgende i Centrets skoletjeneste. Forventningen var, at den digitale formidling især ville tiltale kirkegårdens mange yngre besøgende.

Gennem filmene kunne de få inspiration til nye vinkler på kulturhistorien og deres eget liv. Til flere af filmene har vi udarbejdet uddybende "undersider", der er tilgængelige via vores hjemmeside.

## Distributionskanaler, afspilningsmedier og modtagelse

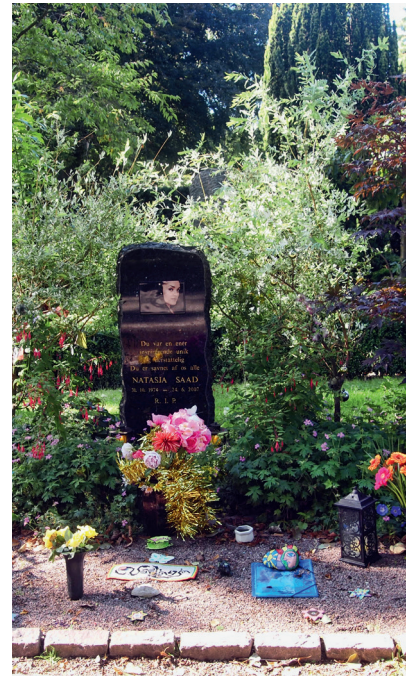
Alle film er leveret i formater og størrelser, der er optimeret til web, mobil og fremvisning på storskærm. Filmene er uploadet på nettet til Youtube, Google+, Googlemap, Kulturstyrelsens "1001 historier" og Vimeo. Alle film er tagget, så de kan søges på søgemaskinerne Google og Bing. Filmene er endvidere geotagget, så gps-services kan forbinde dem med fysiske objekter og steder på Assistens Kirkegård.

Filmene kan ses på kirkegården ved at scanne de opsatte QR-koder, de kan ses "hjemmefra" via Centrets hjemmeside og de kan ses på fremvisningsskærme i Kulturcentret ASSISTENS. Til hjemmeside og mobil-site er skabt et ensartet visuelt design. Filmene er gjort tilgængelige på mobilsitet, hvor brugerne kan afspille dem via smartphone og ipad. Vi har i første omgang fravalgt mobil-app til fordel for opstillede QR-koder på de relevante gravsteder og QR-koder på pyloner ved kirkegårdens porte.

Filmene kan også ses hos en række samarbejdsinstitutioner i Danmark og i Europa. Filmen om Søren Kierkegaard i Vor Frue Kirke i København, Karen Jønsson filmen på Revymuseet, Niels Bohr-filmen på Bohr Instituttet i København, Det Kongelige Bibliotek og på Nobel-museet i Stockholm, Finn Juhl-filmen på Designmuseum Danmark og på Det danske Hus i Paris. Filmene ses også via Centrets hjemmeside af folk i udlandet.

## Hvem er vores "superbruger"?

Forventningen var, at den digitale formidling især ville tiltale kirkegårdens mange yngre besøgende. Ved hjælp af analyse-redskabet "Google Analytics" kan vi få viden om mobil- og webvisningerne. Der er sket en udvikling i aldersfordelingen hos de personer, der ser filmene. Da vi opgjorde visningerne i en rapport til Nordeafonden i september 2013, var den kulturelle superbruger i aldersgruppen 45-54 år med 51 %. I juli 2014 har tallene flyttet sig, og visningerne er nu mere ligeligt



På Natasja Saads gravsted står QR-koden helt fremme mod stien. Foto: Kulturcentret ASSISTENS.





QR-koderne er placeret diskret mod jordniveau.  
Foto: Kulturcentret ASSISTENS.



Nye "adfærdsregulerende" skilte opsat i sensommeren 2014. Skiltet er hævet over jordniveau og placeret solidt på en betonflise.  
Foto: Kulturcentret ASSISTENS.

fordelt mellem aldersgrupperne. Efter projektets første 15 måneder udgør aldersgruppen 25-34 år den største gruppe med 28 % af visningerne. De yngste i aldersgruppen 13-17 år tegner sig for 11 % af visningerne, aldersgruppen 18-24 år for 16 %, aldersgruppen 35-44 år for 15 %, 45-54 år for 16 %, 55-64 år for 8 % og ældre over 65 år for 6 % af visningerne. Fordelingen på køn har også flyttet sig fra opgørelsen i september 2013 til juli 2014. Ved projektets lancering var der flest kvinder, der benyttede sig af filmtilbuddet, nemlig 57 % kvinder og 43 % mænd. I juli 2014 er 59 % af vores visninger for mænd og 41 % for kvinder. Da "Levende fortællinger på tværs af tid og rum" blev lanceret på Søren Kierkegaards 200-års fødselsdag den 5. maj 2013, var der ikke mindre end 600 personer, der scannede QR-koder på kirkegården for at se film fra "levende fortællinger".

## Hvilke film er de mest populære?

Filmenes topplacering har filmen om Natasja Saad på 1. pladsen. 2. pladsen indtages af filmen om Assistens Kirkegård. På 3. pladsen er filmen om Niels Bohr. 4. pladsen er filmen om Dan Turèll. Først på 5. pladsen finder vi filmen om H.C. Andersen og på 6. pladsen Søren Kierkegaard. Placeringen af QR-koderne kan naturligvis tænkes at have indflydelse på, hvilke film der scannes på kirkegården. Koderne er opsat på metalskilte og placeret diskret i jordniveau. Hensynet til gartnerens brug af græsslåningsmaskiner og andre redskaber har bestemt, at skiltet med koden er placeret inde på gravstedet og ofte bag en hæk eller et smedejernsgitter. Skiltet med QR-koden er ofte ikke umiddelbart synligt. På Natasja Saads gravsted, der er uden indhegning, er skiltet placeret helt fremme mod stien og derfor meget tydeligt. Skiltene er opsat af Københavns Kommune, Center for Kirkegårde med tilladelse fra gravstedsejerne og Kulturstyrelsen. Med en tydeligere skiltning i stil med den adfærdsregulerende skiltning, der er påbegyndt i sommeren 2014 på kirkegården, vil QR-koderne være nemmere at finde for de besøgende. Med skilte, der er placeret højere over jordniveau, vil det også være muligt at scanne, når kirkegården dækkes af efterårsløv eller sne.

## Nyt igangværende film-projekt

I december 2013 bevilgede Nordeafonden 2,14 mio. kr. til et nyt digitalt formidlingsprojekt, 2014 - 2016. Denne gang sætter vi fokus på den brede kulturhistorie under hovedover-



skriften: En dannelsesrejse. Projektets vision er at invitere de besøgende på en dannelsesrejse, hvor kulturarven præsenteres gennem lyd og billeder. De afdøde låner os deres livshistorier, og vi lader filmmediet gøre dem levende. De besøgende skal opleve historiske sammenhænge, der kan være med til at give pejlemærker i en ellers fragmenteret verden. Projektets konkrete slutprodukt er 12 emnerelaterede film af 15 minutters varighed, 20 korte "videoopslag" med levendegjort arkivmateriale og et læringsspil. Film, hjemmeside og læringsspil vil indgå i nye sammenhænge med Centrets folkeoplysningsaktiviteter, debatskabende aktiviteter og undervisningsaktiviteter. Læringsspillet tilbyder elever i grundskolens ældste klasser et digitalt, lokationsbaseret, interaktivt læringsforløb, der er rettet mod undervisning i omverdensforståelse. Spillet udvikles i samarbejde med LUCUS og bliver undervejs testet både i forhold til brugervenlighed og brugeroplevelse

Målsætningen for det nye projekt er at vise, hvordan kirkegården som fysisk sted og forestillingen om døden er foranderlige størrelser, der er kulturelt og historisk betinget. De nye film skal sammenknytte tre felter: Et mentalhistorisk spor; holdningerne til ånd og krop, liv og død. En æstetisk-analytisk vinkel; kirkegården som mediator mellem natur og kultur og mellem liv og død. Og en socialhistorisk tilgang; udviklingen i samfundet fra bonde-, industri- og informationsamfund til vore dages "flydende modernitet".



QR-koden til filmen om Assistens Kirkegård. Se alle filmene hjemmefra via [www.assistens.dk](http://www.assistens.dk). Foto: Kulturcentret ASSISTENS.

Vi benytter stadig den levende formidling, hvor sangere og skuespillere levendegør kulturarven. Med filmmediet er det muligt at få den dramatiserede oplevelse, når man selv ønsker det. Foto: Kulturcentret ASSISTENS.

# Sludder og vrøvl – mejslet i sten

Af Peter Zeeberg

Ph.d i latin. Seniorredaktør ved Det Danske Sprog- og Litteraturselskab

For et par år siden havde jeg en lille konsulentopgave for Københavns Kommune. De skulle udgive en registrant over alle de bevaringsværdige gravsten på Assistens Kirkegård, og da en del af dem er på latin, mente de fornuftigt nok, at de havde brug for en latinist.<sup>1</sup>

En af de sten, jeg skulle se på, var den over Nicolai Edinger Balle (1744-1816), som var Sjællands biskop fra 1783 til 1808. Han var en central person i den danske kirke i en lang periode i slutningen af 1700-tallet, først som teologisk professor i København, så som biskop. I dag er han dog måske bedst kendt som forfatter til en udgave af Luthers lille katekismus med forklaringer, der gik under navnet "Biskop Balles lærebog".

Biskop Balles gravsten (afdeling E, nr. 532) er et imponerende monument af C.F. Hetsch, en stele i rød sandsten med latinske indskrifter på tre sider. Umiddelbart et passende monument over en lærd biskop. På forsiden står der, med bronzebogstaver over en bispestav i forgyldt bronze:

D. NICOLAO  
EDINGER  
BALLE  
PRÆSULI OPTIMO  
PIETAS  
CLERI SELANDICI

(Dr. Nicolai Edinger Balle, den fremragende biskop. Rejst i hengivenhed af den sjællandske præstestand.)

Men når man kommer om på siden af stenen, hvor der findes to længere, indhuggede indskrifter, får man et chok. Her, både på nord- og sydsiden, er teksten pludselig fuldstændig





Gravminde over Biskop Nicolai Edinger Balle.  
Assistens Kirkegård, København.  
Foto: Peter Zeeberg.



forvrøvlet. Den arme, højlærde biskop bliver hyldet på nonsens-latin:

Nord:

ERAT ILLE  
THEOLOGIAE DOCTOR  
ET PROFESSOR  
SEALANDIAE PER XXVI ANNO S  
EPISCOPVS  
CONESSIONAPIUS REGIRS  
ATOVE OPDINISDANE BROGICI  
COMMENDATOR  
NATVS D XII OCTOB  
A MDCCXLIV  
DENATVS D XIX OCTOB  
MDCCCXVI

Syd:

SANC TO PEREVNCTVS  
IAM BALLE LABORE OVIESCIT  
DELICIAE POPVLI  
CLERIAMOR ATOVE DECVS  
OVAM PIVS ET DOCTVSEVERIT  
SVA SCRIPEA LO OVVNTVR  
OVAM PRVDENS  
SACRIS COMMODAPARIADOCENT  
IMPENDIT VITAM RECTO  
NON TORTIOR ALTER  
MITIOR AVT VINDEK  
RELIGIONIS ERAT

Her kan jeg ikke hjælpe med en oversættelse. Det ligner latin, men en lang række af ordene er helt forkerte og kan ikke findes i nogen ordbog. Et enkelt sted står der noget, som er glimrende latin og nemt kan oversættes – men alligevel må være forkert: *non tortior alter* betyder "ingen var mere forskruet". Et smukt skudsmål for en ærværdig biskop.

Et nærmere eftersyn viser, at bogstaverne står mistænkeligt klart. Teksten er da også blevet restaureret i 1992-93,<sup>2</sup> og det er gjort på bedste beskub af nogen, der ikke har haft den ringeste ide om, hvad den skulle betyde. Inden restaureringen gik i gang, må indskriften have stået temmelig uklart, for

ERAT ILLE  
THEOLOGIAE DOCTOR  
ET PROFESSOR  
SEALANDIAE PER XXVI ANNO S  
EPISCOPVS  
CONSESSIONAPIVS REGIS  
ATQVE OPDINIS DANEBROGICI  
COMMENDATOR  
NATVS D XII OCTOB  
A MDCCXLIV  
DENATVS D XIX OCTOB  
M DCCCXVI

ikke alene er mange bogstaver opfattet forkert, der er også – som det nok fremgår – forsvundet en række ordmellemler, lige som der to steder er blevet indsat nogle, som ikke hører til. Alt i alt er der 8 fejl på nordsiden og 15 på sydsiden. Når forsiden er sluppet uskadt, skyldes det som nævnt at den ikke er hugget i stenen, men er udført med påsatte bogstaver i bronze.

Indskrift på nordsiden af stenen. Foto: Peter Zeeberg.

En hel del af fejlene kan man naturligvis gætte. *Non tortior*



SANCTO PEREVINCTVS  
IAM BALLE LABORE OVTESCIT  
DELICIAE POPVLI  
CLERNAMOR ATOVE DECVS  
OVAMPIVS ET DOCTVSEVERIT  
SVA SCRIPEA LO OVVNTVR  
OVANPRVDENS  
SACRIS COMMODAPARIADOCENT  
IMPENDIT VITAM RECTO  
NON TORTIOR ALTER  
MITIOR AVT VINDEX  
RELIGIONIS ERAT

Indskrift på den anden  
side af stenen.  
Foto: Peter Zeeberg.



*alter* kan fx uden større besvær rettes til *non fortior alter* (ingen var stærkere). Og skulle man komme i knibe, er der hjælp at hente.

For det første findes der en fuldstændig afskrift fra 1833.<sup>3</sup> For det andet er der i 1984 blevet foretaget en opmåling af monumentet, og i den forbindelse er der fremstillet en detaljeret afskrift, som nu befinder sig på Assistens Kirkegårds kontor.

Denne sidste afskrift dokumenterer, hvad man har kunnet læse på stenen inden istandsættelsen. En del bogstaver har været ulæselige, men andre, som nu er forkerte, står korrekt i afskriften. Samtidig viser den, at de to huggede indskrifter har haft punktum mellem alle ord. Disse punktummer er der ingen spor af i den nuværende tilstand, hvilket bekræfter, at indskriften ikke er restaureret, men nyhugget.

Her kommer så teksten, sådan som den burde have set ud.<sup>4</sup> Bortset fra punktummerne ved ordmellemlum er alle ændringer i forhold til det nuværende udseende fremhævet:

Nord:

ERAT.ILLE.  
THEOLOGIAE.DOCTOR.  
ET.PROFESSOR.  
SIALANDIAE.PER.XXVI.ANNOS.  
EPISCOPVS.  
CONFESSIONARIUS.REGIVS.  
ATQVE.ORDINIS.DANEBROGICI.  
COMMENDATOR.  
NATVS.D.XII.OCTOB.  
A.MDCCXLIV.  
DENATVS.D.XIX.OCTOB.  
A.MDCCCXVI.

(Han var doktor i teologi og professor, gennem 26 år Sjællands biskop, kongelig konfessionarius og kommandør af Dannebrogordenen. Født d. 12. oktober 1744, død d. 19. oktober 1816.)

Sydsiden giver en mere blomstrende skildring af biskoppens kvaliteter:

SANCTO.PERFVNCTVS.  
IAM.BALLE.LABORE.QVIESCIT.  
DELICIAE.POPVLI.  
CLERI.AMOR.ATQVE.DECVS.  
QVAM.PIVS.ET.DOCTVS.FVERIT.  
SVA.SCRIPTA.LOQVVNTVR.  
QVAM.PRV DENS.  
SACRIS.COMMODA.PARTA.DOCENT.  
IMPENDIT.VITAM.RECTO.  
NON.FORTIOR.ALTER.  
MITIOR.AVT.VINDEX.  
RELIGIONIS.ERAT.

(Efter at have ført sit hellige arbejde til ende hviler nu Balle, folkets yndling, præstestandens kærlighed og pryde. Hvor from og lærd han var, taler hans skrifter om. Hvor forstandig, viser de goder hans skaffede kirken. Han helligede sit liv til det rette. En stærkere eller blidere forkæmper for religionen har ingen været.)

Det fremgår ikke umiddelbart, men her er der faktisk tale om et digt. Hvis man samler linjerne to og to, får man latinske vers ud af det: seks verselinjer i klassiske elegiske distika.

Fejl i indskrifter er ikke så usædvanlige som man skulle tro. Selv på de kongelige grave i Roskilde Domkirke er der 'trykfejl'. Men dér er der tale om et enkelt forkert bogstav, som formodentlig har siddet der, lige siden indskriften blev opsat. Her står vi med et mylder af fejl som er blevet føjet til for nylig af ren og skær vankundighed. Og de står ikke til at redde, de er mejslet i sten. Den salige afdøde må leve med sit vrøvlelatin, om man så må sige.

Sagen viser med al ønskelig tydelighed, at en historisk bevidsthed blandt meget andet kræver, at der er nogen der kan latin, og at de der ikke kan det, erkender det. De, der lavede registranten over Assistens Kirkegårds gravsten, vidste at de havde behov for hjælp. Men inden da var der altså andre, der ikke var nået frem til den erkendelse.

## Noter

1. Stine Helweg og Marianne Linnée Nielsen (red.), Assistens 250, København 2010.
2. If. oplysning fra gravminderegistrator Marianne Linnée Nielsen, Københavns Kommune.
3. Frederik Thaarup, Vor Frue Kirke kortelig beskrevet, København 1833 (flere gange genoptrykt).
4. Enkelte af de punktummer, der angiver ordmellelrum, mangler i afskriften fra 1984. De er her indsat ud fra den formodning, at de har været der oprindeligt, men været ulæselige i 1984. I sydsidens linje 5 mangler i afskriften fra 1984 ordet ET, som findes i den nuværende tilstand. Det må være en lapsus i afskriften. Ordet er nødvendigt af hensyn til metrikken.



# Jerusalem tur retur: gravens forskel

Af Anne Kjærsgaard

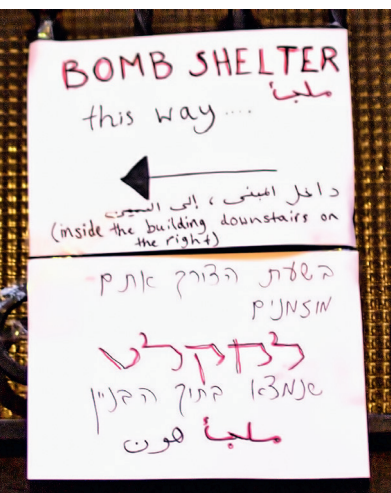
Ph.d.-studerende ved Centre for Thanatology, Radboud University Nijmegen

## Gravfærd

Det er i Jerusalem, at graven over alle grave i den kristne verden findes; graven hvor Jesus blev lagt efter sin død på korset, og hvorfra han ifølge den kristne overlevering stod op igen. Det var her kvindernes erfaring af gravens tomhed påskemorgen blev til fylde og mening. Og det er til Jerusalem, de kristne forventer, at den himmelfarne Jesus skal stige ned igen på den yderste dag og gøre alting nyt. Det er her, at alting ender og begynder. Det er her Himmelen åbner sig. Igen og igen. For de kristnes gud er ikke den eneste, der har ladet høre fra sig i Jerusalem. Der har været travlt på stedets himmelstige, og derfor er byen på bjerget Zion for religion, hvad Silicon Valley er for denne verdens computere: Et sted hvor vigtige spillere på markedet flokkes og har haft hovedsæder lige fra deres tidligste begyndelse. Side om side med de kristne strømmer derfor også jøder og muslimer af alle slags til byen.

I Jerusalem er det dog ikke kun Himmelen, der er tæt på, det er Helvede også. Helt konkret ligger Hinnomdalen, der på Jesu tid betragtedes som indgangen til Helvede, lige udenfor bymuren. Men Helvede manifesterer sig også gennem de gentagne konflikter mellem de mange forskellige grupperinger med religiøst tilhørsforhold til byen. For byens velsignelse er også dens forbandelse; folk slås om at være et sted, hvor Himmelen er så tæt på. Og det var præcis, hvad jøder og palæstinensere endnu engang begyndte at gøre, da jeg sammen med tre hollandske kollegaer fra Radboud Universiteit Nijmegen besøgte byen i begyndelsen af juli i år. Vi fik på godt og ondt den fulde Jerusalem-oplevelse. Det var på alle måder overvældende. Da jeg ti dage og tre luftsirener senere sad i Ben Gurion lufthavnen i Tel Aviv og ventede på flyet tilbage til Amsterdam, havde jeg stadig ikke vænnet mig til det. Mens jeg studerede de nyligt opsatte skilte, der anviste vejen til nærmeste beskyttelsesrum, overvejede jeg, om det, at Hamas havde udpeget lufthavnen som mål, mon også

Jerusalem, juli 2014.  
Foto: Claudia Venhorst.



indebar, at de skød på lettende fly. Jeg lagde hurtigt låg på mine forestillinger. Jeg var rejst til Jerusalem for at lave feltarbejde ved Jesu grav, ikke for at konfrontere min egen dødsangst.

Kun tre dage senere vidste 298 mennesker alt for godt, hvad det vil sige at være i et fly, der forvandles til en ligkiste. Den 17. juli blev Malaysia Airlines Flight 17 på vej fra Amsterdam til Kuala Lumpur skudt ned over det østlige Ukraine, formentlig af russiske separatister, der antog det for at være et fjendtligt militært fly. Men det var kun begyndelsen på tragedien. Bjergningen og hjemsendelsen af ligene var yderst vanskelig i den krigshærgede region. Den langtrukne proces rørte ved en underliggende frygt for, at de gidseltagninger, der før var overgået vesterlændinge i området, nu skulle ramme de døde. Samtidig fik de dræbte flypassagerer efterhånden en vigtig rolle i den eskalerende koldkrigs-lignende krise mellem Vesten og Rusland udspillet på ukrainsk jord. Døden var ingen hindring for, at de dræbte for en tid kom til at agere hovedaktører på verdensscenen.

Mens mine kollegaer, der havde mistet 193 landsmænd, fulgte forløbet og reaktionerne i Holland tæt, måtte jeg sommeren over nøjes at følge med fra fjernsyn og computer hjemme i Danmark. Og der var nok at følge med i. Hvor de fleste andre af sommerens mange ofre for krige, kriser og ulykker blev glemt inden deres navn blev nævnt, så var skæbnen for de dræbte fra flyet gennem flere uger primetime news. Fra min sofa kunne jeg sammen med resten af verden følge, hvordan himmel og jord blev sat i bevægelse - og kunne sættes i bevægelse - for at få de døde hjem, alle stumper og stykker af dem. Både i livet og i døden er det en stor fordel at være fra Vesten og have råd til en dyr flyrejse, frem for at være fra Afrika og rejse med en overfyldt båd, eller at bo i Gaza striben og slet ikke kunne rejse nogen steder. Ingen kameraer fulgte på samme måde deres sidste rejse til graven.

Det vestlige perspektiv, der afgør, hvad der er centrum og periferi, væsentligt og uvæsentligt, værdifuldt og værdiløst, moralsk og umoralsk satte sig igennem med al sin magt. Det forklarer, at der overhovedet ankom kameraer til solsikke-marken i Ukraine. Men de blev kun ved med at rulle, fordi redaktionscheferne verden over på baggrund af deres seertal og aktiviteten på de sociale medier vidste, at det interesserede os umådeligt. Også umådeligt meget mere end andre sammenlignelige flykatastrofer med vestlige ofre før har

gjort. I Holland blev det tydeligt i sammenligning med en flyulykke på Tenerife i 1977, hvor antallet af omkomne hollændere, der ligeledes var på vej på ferie, tilmed var endnu højere. Selvfølgelig spillede den tilspidsede storpolitiske situation en rolle for opmærksomheden. Men først og fremmest var der graven til forskel, for det plejer ikke på samme måde at være et problem at få omkomne fra flykatastrofer sendt hjem og begravet, når et flyvrag findes. At der var så enorm en interesse, var således et vidnesbyrd om en almenmenneskelig forståelse af gravens betydning. Alle syntes at kunne identificere sig med den sorg, det er at være adskilt fra sine døde.

Men hvorfor er grave så vigtige for os, sådan som sommerens mediestorm viste? Hvilken forskel gør de? Hvorfor besøger vi dem? For ret beset, rummer graven så ikke kun tomhed og fravær? Den døde er og bliver jo borte, grav eller ej. Hvad hjælper det de efterladte at have en grav, når deres allerkæreste er død? Hvad er det en grav giver? Eller med andre ord: hvad er det graven gør? Det var dét, vi var rejst til Jerusalem for at undersøge, fordi Jesu grav om nogen af mange mennesker opleves som en grav, der gør forskel. Men med hjem i kufferten fik vi også indsigter, der er relevante i forhold til gravsteder på danske kirkegårde. For sommetider skal man rejse ud for at finde ud af, hvad man tager for givet, og mødet med andre syn på graven gjorde det synligt for mig, i hvor høj grad vi på de danske kirkegårde tager et protestantisk syn på graven for givet.

## Gravadfærd: Gravkirken

Det synes umiddelbart temmeligt absurd at spørge om, hvad en grav gør. For akkurat lige som andre ting gør grave vel ikke noget. Det er i hvert fald sådan, vi normalt plejer at tænke og differentiere mellem subjekter og objekter; kun de første har bevidsthed og kan handle formålsbestemt, hvorimod de sidste blot er passive genstande for subjekters handlen eller agency, som det kaldes på engelsk. Alligevel taler forskere inden for mange forskellige fagområder i stigende grad om, at også ting har agency og er agenter, lige såvel som subjekter er det. Disse forskere lægger nemlig vægt på, at også ting kan indvirke på deres omgivelser og have en effekt på dem. Dermed opbløder de det traditionelle skarpe skel mellem subjekter og objekter og ligestiller dem i en vis forstand. Denne tænkemåde er så indflydelsesrig, at man ligefrem taler om "den materielle vending" (jf. Bille et al., 2012; Sjørnslev, 2013).





At ting på den måde har agency kan måske lyde noget akademisk og fortænkt, men i virkeligheden kender vi det godt fra vores hverdag; her forstår og behandler vi ofte ting som aktive agenter og adskiller ikke altid subjekter og objekter på den måde, som vi anser for at være rationelt og logisk. Som Gell (1998) har påpeget, er det f.eks. ikke ualmindeligt, at vi navngiver vores bil og skælder den ud, når den ikke vil starte. Og helt almindeligt er det, at vores børn lærer at lege med dukker, der handler og 'gør' ting, som var de i live og havde en vilje. Men når det kommer til grave, er synsvinklen måske alligevel knap så genkendelig for mange danskere. For ganske vist adskiller graven sig fra de fleste andre ting ved, at dens indhold engang var et handlende subjekt, men dette indhold er jo nu netop kendetegnet ved at være livsløst og uden handlekraft. Subjektet er ikke mere, det er fraværende, tilbage er kun ben og støv, mens det egentlige – ånd og sjæl – er borte.

Måden vi nok snarest plejer at tænke om grave ligger således tæt på Rose (2011), når han i en kritik af den nye materialitetsforsknings fokus på ting som aktive agenter siger: "The essence of tombs, I would suggest, lies in what they do not give, indeed what they can never give. To engage with a

Præst holder godt styr på de besøgende ved indgangen til Jesu grav i Gravkirken.  
Foto: Claudia Venhorst.

tomb means reckoning with an absence; an event of absence where someone present is now absent." (2011:109). I artiklen skriver Rose på samme vis om kirker: "The church is not built to attest and announce the presence of God – that would be impossible. Rather, what the church stands for is God's absence. It is because God is absent that the church is present." (2011:118). Men Roses kritiske eksempler, der ellers begge synes så lige til og overbevisende på papiret, falder til jorden med et brag, når man træder ind i Gravkirken i Jerusalem. For den virkelighed, der udspiller sig her, er en helt anden. Mange besøger hver dag kirken i den tro, at det vil have effekt på deres liv, virke forandringer i det, ja måske ligefrem mirakler. Og det er tydeligvis ikke Guds fravær men derimod hans nærvær, mange besøgende oplever.

Der er et virvar af mennesker i kirken. Kristne pilgrimme fra alle dele af verden strømmer til og gør kristendommens mangfoldighed mere synligt end noget andet sted. De blander sig med de mange turister, men der er på ingen måde et klart skel mellem dem. Mange af turisterne gør som pilgrimmene og stiller op i køen til graven, og pilgrimmene gør som turisterne og tilbringer meget af deres tid med bare at se på og tage fotos. Det gør det også nemt for os upåagtet at observere de besøgende. Men i første omgang er det ikke mindst de mange præster i Gravkirken og deres adfærd, der løber med al min opmærksomhed. Kirkens historie går tilbage til dengang kejser Konstantin den store (324-337) gjorde kristendommen til officiel religion i Romerriget, og hans mor, Helena, rejste til Jerusalem og ifølge legenden fandt Jesu kors og lod kirken bygge. Men det er længe siden, at der var en kristen enhedskirke, og i dag holder seks forskellige kirker til i kirken: den Græsk-ortodokse, Russisk ortodokse, Koptiske, Armensk-apostolske, Syrisk-ortodokse, Etiopiske og Romersk-katolske.

En aftale fra 1852 fordeler, hvilke områder de forskellige kirkesamfund hver især har til rådighed, hvornår og hvor længe de må holde gudstjeneste, gå i procession og sågar gøre rent. De forskellige præster og munke vogter konstant over hinanden og går lige til strengen. Man fornemmer hele tiden den underliggende konflikt mellem dem, som ind imellem har udviklet sig korporligt og blodigt. De markerer konstant grænserne for deres område med røgelse og sørger for at synge lidt højere end naboen. Det virker til tider noget kaotisk, men for præsterne drejer det sig om at opretholde orden og hellighed på deres område. Det gør de også ved hele tiden





To besøgende i Gravkirken, den ene i dyb koncentration om berøring af Salvessesstenen.  
Foto: Claudia Venhorst.



Hænder på Salvessesstenen  
sammen med ikoner og  
kors købt i Jerusalem.  
Foto: Claudia Venhorst.



at regulere de besøgendes adfærd; hvor må de være i kirken, hvornår og hvordan. Jeg har taget det obligatoriske dækkende tøj på hjemmefra, så mine kvindelige skuldre og knæ ikke kan ses. Men da en kvinde sætter sig på en stol med korslagte ben, får hun af en præst strengt ordre på at lade være; det forstyrrer åbenbart også Guds nærvær her ved graven.

Selve graven ligger inde i et lille kapel inde i kirken, og de besøgende kan stå i kø i både halve og hele timer for at komme ind. De får kun lov til at være derinde nogle ganske få minutter, inden de gennes ud igen, og det samme gælder mine kollegaer og jeg. Der er imidlertid en væsentligt ting i kirken, som ikke på samme måde er under opsyn, og hvor både de besøgende og vi har fri adgang og mulighed for at blive, så længe det skal være, nemlig Salvessesstenen. Den ligger midt mellem stedet for Jesu grav og Golgata, som ifølge traditionen begge er at finde i Gravkirken. Her på den store rektangulære flade sten, som faktisk er det første man møder, når man går ind i kirken, skulle Jesus legeme efter nedtagningen fra korset være blevet salvet inden gravlæggelsen. I og med at den i stor udstrækning er undtaget fra den præstlige adfærdsregulering, har den rituelle kreativitet og interaktionen mellem stenen og de besøgende gode kår for at udfolde sig, og det gør dette sted i Gravkirken særligt interessant for os.

Der kommer konstant besøgende hen til stenen, der knæler ned, korstegner sig og lægger begge hænder på stenen i en dyb koncentration, der står i stærk kontrast til det omgivende kaos. De holder sig til kanten af stenen, som optog Jesus

stadig pladsen midt på af den. Ofte har de lukkede øjne og fingrene let spredte, på den måde koncentrerer de al fokus på hændernes følesans, mens de rører ved stenen, som Jesu legeme har berørt. At det i en vis forstand opleves som at røre Jesus selv understreges, når de ømt lader hænderne glide hen over stenen, som var det glat hud. Eller de lader deres fingre afsøge de revner, der er i stenen, for ligesom at komme endnu tættere på. Det, der dog mere end noget andet udtrykker de besøgendes oplevelse af Jesu nærvær, er når de kysser stenen; det levendegør den og fuldender identifikationen.

At der er en anden logik på spil, hvad angår synet på, hvad ting er og kan, bliver også tydeligt, når mange besøgende herefter begynder at lægge ting op på stenen: Souvenirs, stearinlys og krucifikser købt i Jerusalem; tørklæder og fotos medbragt hjemmefra, ja enkelte lægger sågar deres mobiltelefon på stenen. Det gør de ud fra en antagelse om at stens liv og kraft har en afsmittende effekt, der kan tages med hjem – det som religionsforskeren James Frazer (1922) beskrev som overførselsmagi - hvilket bliver særligt tydeligt, når tingene af nogle gnides mod stenen. Dog er der blandt de besøgende ikke helt enighed om, hvordan det virker – kan man bare lægge den pose, som man har sine souvenirs eller andre ting i op på stenen, eller skal de først tages ud af

Ting i poser og tasker lægges op på Salvelsesstenen. Et barn iagttager intenst, hvordan man gør. Foto: Claudia Venhorst.



posen? Og skal de så også tages helt ud af den indpakning de er købt i? For nogle kan besøget ved stenen på den måde udvikle sig på til et meget omstændeligt og langvarigt ritual. For at dokumentere, at tingene faktisk har ligget på stenen og derfor virker, tages der ofte billeder af det. At stenen imidlertid kun er fra 1810 synes til gengæld ikke at bekymre dem, autenticiteten er for dem af en anden art.

For mange fungerer Salvelsesstenen i Gravkirken på den måde som en form for kontaktpunkt, der gør det muligt at overskride adskillelsen mellem Gud og mennesker, døde og levende. Den oplevelse af nærvær og forsat agens, som de besøgende med deres handlinger giver udtryk for, bekræfter således nyere materialitetsforskning og tilbageviser Roses kritik af den. Frem for at være en ting, må stenen snarere betegnes som en mellem-ting, idet den udviser vores sædvanlige skel mellem subjekt og objekt. Nu er graven i kirken naturligvis en ganske særlig grav, men spørgsmålet er, om ikke også mange almindelige grave og gravsten fungerer som sådanne kontaktpunkter, hvor dødens abrupte adskillelse opleves at kunne transcenderes. Graven opleves derfor ikke tom, som Rose siger, men som fuld af liv på trods af døden. I så fald ville vi her have en god forklaring på, hvorfor vi besøger grave, og hvorfor der var så bred en forståelse for vigtigheden af at bjerge ligene på solsikkemarken denne sommer.

Imidlertid kan man også finde Roses argument bekræftet i Gravkirken, for stenen gør tydeligvis ikke det samme for alle. Der er blandt de besøgende dem, der forholder sig til stenen som et menneskeskabt objekt, en ting uden agens. Selv om de også går hen og knæler ned ved stenen og lad hænder glide hen over den, så reagerer de på denne interaktion på en helt anden måde; de løfter hænderne op, lugter til dem og diskuterer med hinanden, hvad det er, man har smurt den ind i, der gør den så blød. Og så er der alle dem, der slet ikke interagerer med stenen og med armene over kors skeptisk kigger på dem, der gør. Også jeg har armene over kors. Mens andre besøgende har travlt med at korstegne sig og røre ved stenen, vokser min hænder sig kæmpestore, og jeg ved slet ikke, hvor jeg skal gøre af dem. I modsætning til mine kollegaer, der alle er vokset op i en katolsk kontekst, synes jeg det hele er temmelig fremmedartet og svært at relatere til. Jeg har umiddelbart vanskeligt ved helt at forstå, hvordan andre kan få stenen til at virke på den måde, som de kan.



## Gravadfærd: Gravhaven

Jeg føler mig meget mere på hjemmebane, da vi opsøger den anden af Jesu grave i Jerusalem. For stedet for Jesu korsfæstelse, gravlæggelse og opstandelse er nemlig også blevet udpeget med en anden placering. Det hænger sammen med, at Gravkirken ligger inden for bymuren, og en del kritiske stemmer har gennem tiden ment, at det var svært at få til at gå op med, at Biblen siger, at hændelserne foregik udenfor byen. Flere udpegede derfor i løbet af 1800-tallet stedet, hvor Gravhaven nu kan besøges, som det historisk korrekte. Her kan man gå ind i den grotte, som kritikerne mente måtte være den rigtige Jesu grav, og fra haven har man også udsigt til den klippe, som de mente var Golgata. Initiativtagerne til haven havde det til fælles, at de alle var protestanter, og det spillede i den forbindelse en vis rolle, at protestanter ikke har nogen formelle rettigheder i Gravkirken. Protestanterne fik nu deres eget gravsted, som de fuldt ud kunne præge efter deres egen teologi, og de besøgende er da også hovedsageligt protestanter, typisk af den mere pietistiske eller karismatiske slags.

Den historisk autenticitet, som Gravhaven blev grundlagt på, er dog i dag stærkt anfægtet. Arkæologiske udgravninger har vist, at bymuren lå et andet sted på Jesu tid, og stedet hvor Gravkirken ligger befandt sig således formentligt udenfor byen. Men akkurat lige som de besøgende ved Salvessesstenen i Gravkirken, er heller ikke de besøgende i Gravhaven anfægtet af, at der sandsynligvis er tale om en konstruktion. Tværtimod overhører vi, hvordan en gruppe hollandske kristne højlydt giver til kende over for hinanden, hvor fantastisk autentisk de finder stedet. Og det er ikke fordi de historiske fakta bliver hemmeligholdt eller fornægtet, i den officielle brochure, der også findes på dansk, hedder det tværtimod: "Vi ved ikke, om dette sted virkelig er stedet for Jesu korsfæstelse, begravelse og opstandelse."

Brochuren fremhæver i stedet positivt om Gravhaven, at den "hjælper mange til at forestille sig den helt specielle begivenhed, som fandt sted den første påskemorgen." Forståelsen af, hvad graven gør, er altså her en anden end i Gravkirken; den er ikke et sted, hvor adskillelsen mellem den døde og de levende, Gud og mennesker transcenderes, men et sted der – indtil Jesus kommer igen - husker de besøgende på dengang, der ingen adskillelse var. Og at graven ikke er et kontaktpunkt, men kun et mindested, skæres ud i pap for de besø-

gende, når der på døren til graven er sat et skilt, der citerer Matthæus Evangeliet 28,6: "He is not here – for he is risen." Guds nærvær kan ikke findes ved graven, men skal findes på anden vis. Nemlig på åndelig vis, for i en protestantisk optik kan Guds nærvær hverken medieres af præster, grave eller andre fysiske ting, troen gives alene af Gud. I mødet med skiltet ved graven lyder Rose nu pludselig som et protestantisk ekko: "The church is not built to attest and announce the presence of God – that would be impossible."

Nu er det imidlertid mine kollegaers tur til at have svært ved helt at føle sig hjemme og at forstå de besøgende. Her er ingen interaktion med graven, og selv når folk tager fotos gør ved graven, gør de det på en anden måde. De stiller hurtigt op for fotografen foran indgangen med en "bin there, done that" attitude, magen til den man finder på alle andre turistfotos ved seværdigheder. I Gravkirken kan mange besøgende derimod bruge lang tid på at tage billeder, om og om igen, for at indfange den pietetsfulde kontakt med stenen. Men mens kollegaerne hurtigt keder sig, synes jeg, at der er masser af ting at se på.

Fotosession foran grotten med Jesu grav i Gravhaven.  
Foto: Anne Kjærsgaard.





Der bliver tydeligvis brugt mange kræfter på at få haven til at blomstre i det ellers golve landskab. Stier fører de besøgende rundt, og overalt er der bænke, hvor man kan sætte sig ned og forestille sig den første påskemorgen eller reflektere over et af de mange citater fra biblen, som sat op overalt i haven. Vil man læse mere, står der også en reol med bibler på alle mulige sprog. Eller man kan gå ind i den lille butik, der har en righoldig beholdning af kristen litteratur. Den bestyres af en flok frivillige, som også meget gerne guider de besøgende rundt, derimod ser jeg ingen præster i haven. Der lægges også op til, at man synger salmer fra et af de hæfter, der ligger mange steder i haven. Flere grupper sidder da også og synger til guitar - det er lige før jeg får lyst til at slå mig ned sammen med dem.

Da jeg kommer tilbage, er mine kollegaer temmelig rastløse. Hvor jeg følte mig temmelig provokeret af præsternes adfærd i Gravkirken, er det nu deres tur. Særligt en af dem - hun synes, at der er sådan en provokerende ordentlighed, og at det hele er så kunstigt. Men det er jo bare en have, replicerer jeg, og kan ikke helt se det stærkt provokerende i, at der er stier, der bestemmer, hvor man må gå, og ind imel-



En opfordring til at donere penge i Gravhaven. De fremlagte salme hæfters opfordring til at synges er mere implicit.  
Foto: Anne Kjærsgaard.

Fotosession ved Salvelsesstenen i Gravkirken.  
Foto: Claudia Venhorst.





lem også skilte der siger, hvor man ikke må gå. Jeg kan heller ikke indse, at Gravhaven er hverken mere eller mindre kunstig end Gravkirken. Derimod synes jeg ligesom hun, at det underligt, at de besøgende giver udtryk for en oplevelse af autenticitet og Guds nærvær. Jeg forlader Gravhaven med flere spørgsmål end svar. Hvorfor oplever mine kollegaer og jeg stederne så forskelligt? Det er nærmest som om, det slet ikke er de samme steder, vi har besøgt. Og hvorfor er der protestanter, der rejser hele vejen til Jerusalem for at besøge Gravhaven, når det samtidig benægtes, at det materielle har nogen egentlig betydning?

## Gravens format og formateringer

Ifølge Meyer (2012) skal det ikke tages for pålydende, når protestanter hævder, at deres relation med Gud ikke er medieret og troen alene givet af Gud. For som efterhånden mange antropologiske studier af måden, hvorpå protestanter praktiserer deres religion, har vist, så spiller ting som bibler og salmebøger en rolle for protestanter, der er sammenlignelig med den, som for eksempel ikoner og relikvier har for andre kristne grupper. Lige såvel som oplevelsen af Guds nærvær medieres af Salvelsesstenen i Gravkirken og er et produkt heraf, så medieres den også i Gravhaven, om end i et andet format. De salmebøger og bibelcitater, der var spredt ud i hele Gravhaven, spiller således formentlig en afgørende rolle for den oplevelse af et autentisk gudsnærvær, som f.eks. de hollandske protestanter, vi mødte i haven, gav udtryk for.

Hvad der inden for den enkelte religiøse tradition får lov at fungere som medium, der kan gøre det fraværende nærværende, er resultat af en lang historisk proces, og som delagtig i en tradition lærer man at gøre brug af netop disse former (Meyer 2012: 26ff.). Det forklarer, hvorfor jeg følte mig ubekvem foran Salvelsesstenen; med min protestantiske baggrund har jeg simpelthen ikke lært at bruge dette format. På samme vis er det også først, da jeg er kommet hjem til Danmark og ser mine fotos igennem, at jeg overhovedet opdager, at der inde i grotten i Gravhaven faktisk er sat et gitter op foran den klippehylde, hvor Jesus skulle have ligget. Skulle nogen få lyst til at kærtægne og kysse den, som det sker med Salvelsesstenen, er det på forhånd forhindret. Hvis man, som min provokerede kollega, er vokset op i en katolsk kontekst, er sådan en hindring selvfølgelig et problem, da graven for katolikker er et yderst vigtigt format. Så selv om intet præsteskab regulerer adfærden som i Gravkirken, så udøves der

også i Gravhaven autoritet, om end indirekte. Når jeg imidlertid slet ikke har lagde mærke til tremmerne og de protestantiske normer, de sætter igennem, er det fordi normerne hos mig allerede er internaliserede. Jeg ser ikke tremmerne, fordi de ikke hindrer mig i noget; det falder mig slet ikke ind, at jeg skal hen og røre ved klippehylden i grotten. I stedet er det salmesangen, der trækker i mig.

Er et format først tillært som autoritativt og autentisk, kan det være vanskeligt at aflære. En af mine kollegaer, der er med på turen, startede i sine unge dage som benediktinermunk, men har gennem årene fjernet sig mere og mere fra katolicismen og blev sidste år ordineret som protestantisk præst. Da vi den sidste søndag i Jerusalem er i Gravkirken, mens der er katolsk messe, kan jeg ikke dy mig for at spørge ham, om der er noget, han savner. "Røgelse, lugten af røgelse," lyder svaret prompte. Det tilsvarende problem løb man også ind i ved den protestantiske reformation for 500 år siden. Den angreb mange af de medieringsformater, der hidtil havde anvendt, og det måtte sikres, at folk ikke faldt tilbage til disse tillærte formater. Og måden at forhindre det kunne sommetider antage noget mere radikale former end Gravhavens gitter. Ikoner og relikvier blev simpelthen ødelagt. Mindre kendt er det, at også tuegrave og gravsten nogle steder i Europa blev ødelagt af radikale reformerte protestanter.

I Danmark gik det tilsyneladende mere fredeligt for sig, Peter Palladius, der som superintendent ledte arbejdet med at omsætte Reformationens ideer til praksis, nøjedes således i sin Visitatsbog med at indskærpede, at man ikke længere måtte bede for de døde ved graven. Frem til Reformationen havde graven i forlængelse af skærsildslæren fungeret som et kontaktpunkt mellem de levende og de døde. Ved at bede for de døde, men også ved at købe aflad og lade messer afholde for dem, kunne de levende gribe ind i de dødes verden og forkorte deres tid i Skærsildens pine. Nu skulle graven i stedet transformeres til blot at være et mindested (jf. Kjærsgaard 2013). Men det er nok ikke altid gået helt nemt. Set i lyset af den ødelæggelse af grave, der har fundet sted andre steder i Europa, synes der at være grund til at se nærmere på, hvad der ligger bag de beskrivelser af kirkegårdens historie, der op gennem tiden fortæller, at tuegrave blev jævnet. Det tilskrives normalt, at kirkegården var blevet uordentlig. Men måske ligger der et religiøst motiv bag, snarere end et æstetisk, sådan som vi normalt antager?

Det samme gælder de ordensreglerne, der gælder på kirkegården, både de skrevne og de uskrevne. De forholder sig i høj grad negativt til placering af ting på gravene. At lægge ting på gravene, kan ansues som en form for gavegivning. Og når man giver den døde en gave, tilskrives vedkommende agens, som en der kan besvare med den obligatoriske modgave, sådan som Mauss (1925) har beskrevet gavegivningens logik. At placere ting på gravene kan altså gøre dem til kontaktpunkter frem for mindsteder, sådan som en protestantisk tankegang fordrer (Kjærsgaard 2013). Så er det kun af æstetiske grunde, at mange ting på gravene anses for problematisk, eller er der også en religiøs kim? Og når vi taler om lapidarier som noget, der giver uorden, er der så også andre ting på spil bag den negative vurdering? På vegne af Museum Sønderjylland var jeg engang ude for at foretage en udvælgelse af gravsten, der skulle registres på en kirkegård, hvor der var en enorm mængde af gamle gravsten fra sløjfede grave. Jeg havde allieret mig med formanden for den lokalhistoriske forening og bad ham om at pege på de fem gravsten, der i et lokalhistorisk perspektiv var de vigtigste. Det kunne han simpelthen ikke; de var alle lige vigtige for ham, og de havde alle en vigtig historie at fortælle. Den identifikation mellem person og sten, som jeg så i Jerusalem, min-

Smølf med bærbar computer på dansk gravsted. Mediering af kontakt mellem levende og døde finder også sted på danske kirkegårde.  
Foto: Anne Kjærsgaard.





dede mig i høj grad om ham; at knuse en gravsten var nærmest som at slå den døde ihjel igen, og kun at udpege fem sten, der skulle blive, var som at sige at ét menneskeliv var mere værd end et andet.

Hvad der end ligger til grund for den orden, vi søger at opretholde på kirkegårdene, så må vi i hvert fald konstatere, at folk i høj grad bryder reglerne. Alle kirkegårdsansatte kan berette om, hvordan ting, der ikke må placeres på gravsteder, igen og igen må fjernes. Rigtig mange grave og gravsten fungerer således i praksis som kontaktpunkter, hvor dødens abrupte adskillelse opleves at kunne transcenderes. Det protestantiske forsøg på at udrydde dette format er ikke lykkedes. Vi lærer det stadig, og jeg vil hævde, at det er i familiens informelle ramme, det foregår. Og godt vel egentlig for det, for den tomme grav, som Rose beskriver, ville det næppe gøre nogen forskel for ret mange at besøge. Det er også, hvad nyere sorgteorier peger på, når de beskriver, hvor almindeligt forsatte bånd og kommunikation mellem levende og døde er.

## Litteratur

Bille, Mikkel og Tim Flohr Sørensen, *Materialitet - en indføring i design, identitet og kultur*, Frederiksberg 2012.

Frazer, James, *The Golden Bough. A study in magic and religion*, London 1967 (1922).

Gell, Alfred, *Art and Agency: An Anthropological Theory*, Oxford 1998.

Kjærsgaard, Anne, "Finding Consolation on Churchyards in Lutheran Denmark", *Nederlands Theologisch Tijdschrift*, 68(1-2) 2014, 101-119.

Mauss, Marcel, *Gaven. Gaveudvekslingens form og logik i arkaiske samfund*, København 2001 (1925).

Meyer, Birgit, *Mediation and the Genesis of Presence: Towards a Material Approach to Religion*, Utrecht 2012.

Rose, Mitch. Secular materialism: a critique of earthly theory. *Journal of Material Culture*, 16(2) 2011,107-129.

Sjørnslev, Lene, *Ting i nære og fjerne verdener*, Aarhus 2013.

# Generalforsamling

Den 16. juni 2014 kl. 15.00 – Hotel Maribo Søpark

Generalforsamlingen indledtes med formandens velkomst og afsyngning af *Danmark nu blunder den lyse nat*.

Herefter præsenterede de tilstedeværende medlemmer sig.

1. Valg af dirigent.  
Bestyrelsen foreslog A.O. Andersen, der blev valgt med applaus.
2. Formandens beretning.  
Formanden kom bl.a. ind på kirkegårdskulturens hurtige vækst, kortere gravstedsperioder og lempelser af reglerne vedrørende gravminderegistreringen. Formanden kommenterede det stigende antal symboler, billeder og QR koder og påpegede to tendenser på kirkegården i dag, nemlig ønsket om det individuelle præg og den hurtige glemsel. Forsamlingen godkendte beretningen.
3. Redaktionens arbejde med årsskriftet. Ved sekretæren.  
Sekretæren fortalte om arbejdet med årsskriftet og opfordrede medlemmerne til at bidrage hertil.
4. Regnskabet ved kassereren.  
Regnskabet blev godkendt.
6. Fastsættelse af kontingent ved kassereren.  
Bestyrelsen foreslog en kontingentforhøjelse til 350 kr. Forslaget blev godkendt.
7. Indkomne forslag.  
Der var ikke indkommet forslag til generalforsamlingen.
8. Valg af medlemmer til bestyrelsen.  
På valg var Charlotte Skibsted, Mette Fauerskov og Hasse Jørgensen. Alle var villige til genvalg. Alle blev genvalgt.

9. Valg af suppleanter. Bestyrelsen foreslog Stine Helweg og Hans Mikkelsen. Begge suppleanter blev genvalgt.
8. Valg af revisorer. Bestyrelsen foreslog Jens Thorsen og Eivind Vad. Begge blev genvalgt. Som revisorsuppleant foreslog bestyrelsen Anders Bech Larsen, der blev genvalgt.
10. Fastsættelse af årsmøde 2015. Næste årsmøde finder sted 8.-9. juni 2015 i Københavns Stift.

Efter generalforsamlingen var diskussionslysten stor!

Det blev bl.a. fremført/foreslået at:

Folkekirken skal være mere aktiv, hvad angår kirkegården; Folk synes at tage kirkegården med for stor selvfølgelighed og tror det hele kommer af sig selv;

Formanden nævnte Allehelgensaften, der fejres på mange kirkegårde;

Et medlem syntes ikke, at kirkegården bliver brugt nok;

Bestyrelsen blev opfordret til at lave mere PR om foreningen og medlemmerne blev i den forbindelse orienteret om, at der arbejdes på en hvervefolder om foreningen;

Et medlem fandt, at foreningen kunne arbejde for mere kunst på kirkegårdenes fællesarealer;

Endvidere henleddes opmærksomheden på gamle klausuler på kirkegården, der ikke er aktuelle;

Der ses for meget på kirkegården som en økonomisk byrde; kirkegården er et fællesrum;

Et medlem syntes, der blev talt for meget økonomi på bekostning af åndelighed og holdninger;

Foreningen blev betegnet som tænketank, og bestyrelsen opfordredes til at arrangere et seminar om udviklingsplaner evt. med parallelforløb i flere foredragsrækker;

Diskussionen afsluttedes med følgende kommentar: "Vi skal være kisteglade for den stensikre investering, kirkegården er".





Maribo Kirkegård.  
Foto: Karin Kryger.





Maribo Kirkegård.  
Foto: Mette Fauerskov.



# Glimt fra årsmødet

den 16. - 17. juni 2014, Maribo

Af Karin Kryger

Mag.art. og sekretær for Foreningen for Kirkegårdskultur

Efter generalforsamlingen talte museumsdirektør Ulla Schaltz, Museum Lolland-Falster, om: Gravminderne på Maribo Domkirkegård m.fl. Ulla Schaltz har bearbejdet foredraget til en artikel i dette årsskrift.

Efter middagen var der oplæg og diskussion med provst Lone Hvejsel, Ringkøbing og Christian P. Kjøller, landskabsarkitekt, ph.d. under overskriften: Frihed og styring på kirkegården. Også disse oplæg er bearbejdet til artikler i dette årsskrift. Efter oplæggene udviklede der sig en livlig debat.

Maribo Kirkegård.  
Foto: Mette Fauerskov.

Kirkegårdskonsulent Charlotte Skibsted orienterede om tirs-dagens udflugt.





Om morgenen den 17. juni drog selskabet af sted til Hunseby Kirke, hvor der var morgensang og derefter besigtigelse af kirkegården. Den middelalderlige, hvidkalkede landsbykirke har noget usædvanligt ingen indhegning ud mod vejen, men der arbejdes med at genskabe en hegning. På kirkegården tildrog sig især det store familiegravsted over familien Knuth fra Knuthenborg med de store Ginkgotræer sig opmærksomhed. Under hele udflugten havde cand.mag. Hanne Christensen påtaget sig rollen som cicerone for foreningens medlemmer.

Turen gik tilbage til Maribo, hvor der blev set på såvel gamle som nye afdelinger af den store bykirkegård med den unikke beliggenhed ud til Maribo Sø. Her var mange ældre, bevaringsværdige gravminder bl.a. af H.E. Freund, ligesom Kaj Munks forældres grav tildrog sig opmærksomhed.

Næste punkt var Engestofte Kirkegård ved herregården af samme navn. Kirken er en fin gotisk bygning med en usædvanlig sengotisk altertavle, der oprindeligt har stået i Maribo Domkirke. I kirken er også et epitafium over Monica Wichfeldt, der blev dødsdømt af den tyske besættelsesmagt under besættelsen, benådet men døde i tysk fængsel inden krigens afslutning. På den lille intime kirkegård er et stort familie-

Grev Knuths familiegravsted, Hunseby Kirkegård.  
Foto: Karin Kryger.







Engestofte Kirkegård.  
Foto: Mette Fauerskov.

gravsted for slægten Wichfeldt, der var Engestoftes stamhusbesiddere.

Turen gik derefter til Godsted Kirke og Kirkegård. Kirken er en senromansk kullet (tårnløs) kirke, der er kalket i den karakteristiske røde farve, mange af kirkerne på Lolland-Falster har. Den lille kirkegård er indhegnet af et stensat dige og en nyere mur.

Frokosten blev indtaget i en ladebygning på Søholt gods, hvor foreningens medlemmer blev modtaget af godsejer Christel Lütthicau. Efter frokosten viste Christel Lüttichau den nyrestaurerede barokhave og fortalte om de overvejelser, man havde haft i forbindelse hermed.

Fra Søholt kørte selskabet til Errindlev, hvor kirkegårdens plan er, om ikke cirkulær, så afrundet. Som det er tilfældet ved så mange andre kirkegårde, var denne præget af mange nedlagte gravsteder og fjernede gravstedsindhegninger.





Ringsebølle Kirke er endnu en kullet kirke, hvor der er indmuret flere romanske billedkvadre. Kirkegården har en oktagon plan med afrundede hjørner og er indhegnet af tjørnehække og stendige. Her var flere gravminder, der var bevarelsesværdige af typologiske, dekorative og lokalhistoriske grunde.

Dagens sidste besøg gjaldt Sædinge Kirkegård. Selve kirken er en teglstenskirke med romansk skib og et markant bredt sengotisk vesttårn. Kirkegården er næsten cirkulær og indhegnet af et delvist omsat stendige. Kirkegården havde endnu bevaret en del af sin gravstedsstruktur.

Herefter gik turen tilbage til Maribo, hvor der blev taget afsked.

Godsted Kirkegård.  
Foto: Mette Fauerskov.



Parken ved Søholdt gods. Foto: Mette Fauerskov.







# Foreningen for Kirkegårdskultur

## Foreningens formål

Foreningen for Kirkegårdskulturs formål er at virke for, at kirkegårdens æstetiske, kulturhistoriske og landskabelige værdier bevares og udvikles således, at kirkegårdene fremtræder som værdige begravelsespladser.

## Aktiviteter

Foreningens formål søges bl.a. opnået ved:

- udgivelse af årsskriftet Kirkegårdskultur, der sendes til alle medlemmer
- udgivelse af pjecer og andre publikationer, der omhandler kirkegårdens forhold
- afholdelse af foredrag og temadag samt ekskursioner i hele landet

Endvidere arbejder foreningen over for myndighederne for en formålstjenlig planlægning og lovgivning vedrørende kirkegårdsområdet og kirkernes omgivelser, samt for over for almenheden at skabe interesse og forståelse herfor, da kirkegårdene er en vigtig del af vores kulturarv.

I samfundet sker der hele tiden en udvikling, der påvirker gravskikke og kirkegårdens udseende. Foreningen for Kirkegårdskultur arbejder for at påvise og fastholde de kulturhistoriske værdier på kirkegårdene, således at disse ikke udsættes for voldsomme og modeprægede omlægnings, og for at de nødvendige ændringer indpasses i en værdig sammenhæng.

Foreningens årsmøde er et to-dages arrangement med foredrag og ekskursioner. Man tilstræber, at årsmøderne geografisk bliver placeret forskellige steder i landet.



## 2014-15

Årsmødet 2014 fandt sted i Maribo.

Årsmødet 2015 vil finde sted i Københavns Stift den 8. - 9. juni.

Foreningen for Kirkegårdskultur får i årets løb mange henvendelser. Vi er en forholdsvis lille forening, men vi forsøger efter bedste evne at besvare spørgsmål eller få dem kanaliseret hen til den rette vedkommende. Bestyrelsen forsøger fortsat at gøre brug af og udvide det netværk, som foreningens medlemmer udgør.

Foreningens enestående styrke er, at den rummer en mangfoldighed af blikke på kirkegårdsspørgsmål. Foreningen har stor bredde. Her er både gravere, kirkegårdsledere, stenhuggere, landskabsarkitekter, menighedsråd, præster og mange flere, som er medlemmer. Det højner diskussionen og udvider synet og perspektivet på de danske kirkegårde.

## Kontingent

Kontingentet for enkeltmedlemmer udgør 350 kr. pr. år. Medlemmerne får tilsendt foreningens årsskrift og rabat ved deltagelse i årsmødet.

## Yderligere oplysninger og indmeldelse

Yderligere oplysninger om foreningen kan fås ved henvendelse til foreningens kasserer eller formand. Indmeldelse kan ske gennem hjemmesiden [www.kirkegaardskultur.dk](http://www.kirkegaardskultur.dk) eller til foreningens kasserer.

## Bestyrelsen Foreningen for Kirkegårdskultur 2014-2015

Formand: Elof Westergaard  
Foreningen for Kirkegårdskultur  
Korsbrødregade 7  
6760 Ribe  
Tlf. 75 42 18 00, mobil 24 67 70 40  
eve@km.dk

Næstformand: Mette Fauerskov  
Møller og Fauerskov Landskabsarkitekter  
Skt. Pauls Kirkeplads 9B  
8000 Århus C  
Tlf. 86 12 16 66, mobil 22 25 86 67  
mf@mflandskab.dk

Kasserer,  
ekspedition og  
webmaster: Jens Dejgaard Jensen  
Silkeborg Kirkegårde og Krematorium  
Vestergade 100  
8600 Silkeborg  
Tlf. 86 82 02 44 (ma.-fr. kl. 9-15)  
post@kirkegaardskultur.dk

Sekretær: Karin Kryger  
Hvidørevej 35  
2930 Klampenborg  
Tlf. 39 64 40 36, mobil 20 91 32 90  
ketskryger@mail.tele.dk

## Øvrige bestyrelsesmedlemmer

Hans Broch Mikkelsen  
Strandparken 16, 5800 Nyborg  
Tlf. 65 31 02 49  
brochm@privat.dk

Stine Helweg  
Københavns Kirkegårde  
Vestre Kirkegårds Allé 15,  
2450 København SV  
Tlf. 26 86 02 17  
stihel@tmf.kk.dk

Steen Jensen  
(Stenhuggerlaugets repræsentant)  
N. A. Christensensvej 41, 7900 Mors  
Tlf. 97 72 28 17  
info@steenjensen.dk

Hans Mikkelsen  
Forsknings- og Formidlingsafdelingen  
Nationalmuseet  
Frederiksholms Kanal 12, 1220 Kbh. K.  
Tlf. 41 20 61 27  
hans.mikkelsen@natmus.dk

Hasse Neldeberg Jørgensen  
Askov Kirkevej 7, 6600 Vejen  
Tlf. 21 25 89 67, mobil 22 25 23 32  
hnj@km.dk

Charlotte Skibsted  
Løjesøvej 13, 3670 Veksø Sjælland  
Tlf. 47 17 02 16, mobil 40 32 66 59  
mail@c-skibsted-landscape.dk





[www.kirkegaardskultur.dk](http://www.kirkegaardskultur.dk)

