

Mindestedet

Et nytænkende anlæg på Tønder Kirkegård

Af Jørn Skov

Kirkegårdsleder ved Tønder Kirkegård

Kirkegårdskulturen ændrer sig hele tiden. De ændringer, der er sket de seneste 50 år, har fundet sted parallelt med urbaniseringen, som har medført, at vi ikke længere lever i samme område generation efter generation. Det stiller naturligvis nye krav til en dynamisk udvikling af vore kirkegårde. På Tønder Kirkegård oplever vi, at den øgede mobilitet har medført behov blandt efterladte, som vi i dag ikke kan dække. Derfor har vi gennem længere tid arbejdet med at udvikle en ny type mindested. Projektet retter sig mod efterladte, der – enten midlertidigt eller mere permanent – ikke har mulighed for at besøge det egentlige gravsted for deres kære. Vi ønsker med projekt Mindestedet at give også denne gruppe af efterladte et sted på vores kirkegård, hvor de har mulighed for at gå hen med deres sorg og minde.

Mindestedet.Illustration:
Landskabsarkitekt MAA Birgitte Henningsen/VBM Arkitekter, 2021.



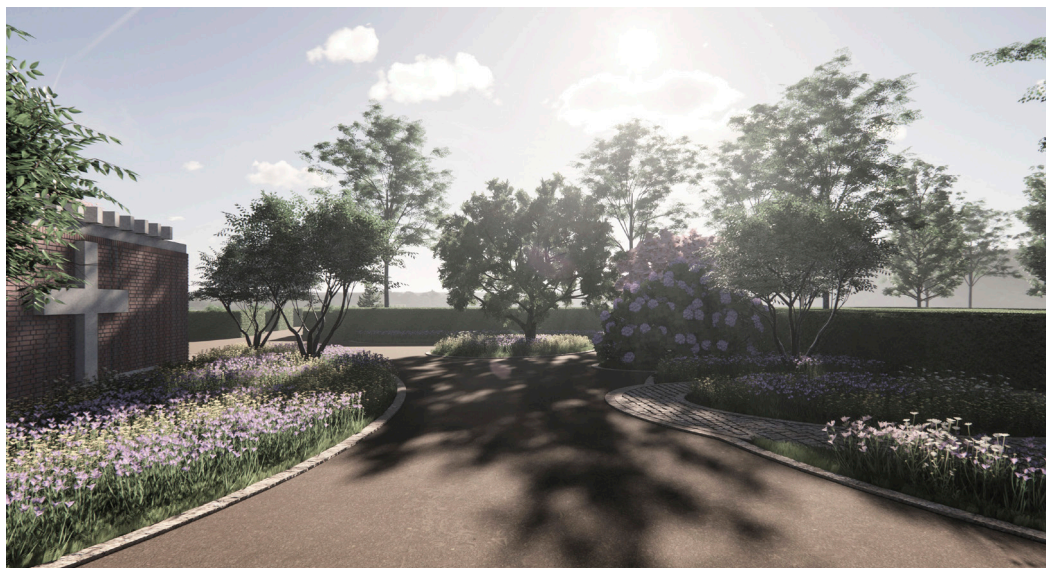
Det fysiske mindested, nærhed og fleksibilitet

Et gravsted har stor betydning. Det oplever vi konstant i vores arbejde på kirkegården, og det understreges af ny forskning, som har været med til at sætte gang i tankerne bag projektet. En undersøgelse viser, at den overvejende del af den tyske befolkning fortsat ønsker et fysisk gravsted, hvortil sorgbehandlingen og minderne kan knyttes. Samtidig peger forskning også på, at det virtuelle gravsted af de fleste bliver set som et supplement og ikke som en erstatning for det fysiske gravsted.¹

Understregningen af gravstedets betydning giver et vigtigt perspektiv på en anden erfaring, som også konstant er en del af vores dagligdag; at der i Tønder-området er mange mennesker, hvis kære lever, dør og og begravnes langt væk. For disse efterladte er det meget svært, og sommetider reelt slet ikke en mulighed, at besøge det fysiske gravsted, selv om de måtte ønske det og føle behov for det. Det samme gælder, hvis deres kære er askespredt over hav. Vi ønsker at skabe et sted på Tønder Kirkegård, som denne gruppe har mulighed for nemt at besøge. Ved at sætte en mindeplade op for den afdøde på Mindestedet vil der dannes et rum, som kan paralleliseres med et fysisk gravsted, og det vil give de efterladte et sted i nærheden, hvor også de kan mindes.

Mindestedet sigter dog også mod at hjælpe efterladte med at overvinde afstanden til gravstedet på en anden måde, som i særdeleshed har været vigtig for os. Dødsfald skaber ofte store livsændringer i de efterlevendes liv, og det kan medføre behov for at flytte. Vi oplever jævnligt på Tønder Kirkegård, at den efterlevende til en afdød efter et stykke tid fraflytter området for at komme til at bo nærmere børn og børnebørn. Normalt vil det betyde, at den efterlevende vil få langt til gravstedet, men det kan undgås. Med Mindestedet ønsker vi at give efterladte mulighed for at få et sted på kirkegården, hvor urnen midlertidigt kan placeres, så det endelige gravstedsvalg kan udskydes og tilpasses forandringer i den efterlevendes livssituation.

En midlertidig placering af urnen i en niche i Mindestedets urnemur skaber en fleksibel løsning, der giver de efterladte mere tid til at træffe svære beslutninger og finde frem til den løsning, der passer bedst for dem. I overgangsperioden har de efterladte et sted at gå hen. Det samme kan efterladte også have brug for, når udpegning af et endeligt gravsted



Mindestedet. Illustration:
Landskabsarkitekt MAA Bir-
gitte Henningsen/VBM Arki-
tekter, 2021.

eller urnenedsættelse må udskydes for en kortere periode af hensyn til deltagelse af familiemedlemmer, der opholdes af arbejde eller bor i udlandet.

Mindestedets udformning

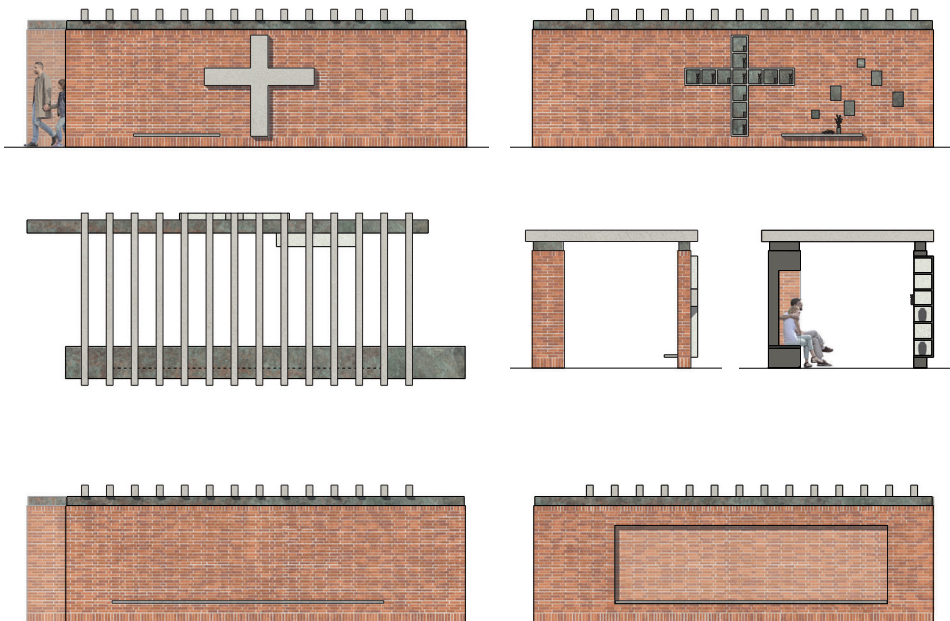
Tønder Kirkegård består af to kirkegårde, der alene er adskilt af vejen til Tønder Kirkegårds-kapel og en sti, der tilsammen binder to indfaldsveje til Tønder sammen. Den Gamle Kirkegård fremtræder i dag som et resultat af den industriprægede indretning med brede gange og dobbeltrækker af gravsteder. Den Nye Kirkegård er tegnet af havearkitekterne Schnackenberg & Siebold i Hamburg i 1916. Stilen kaldes 'Reformgarten', og den er udviklet af havearkitekten Harry Maasz i starten af det 20. århundrede. Det er samme stil, som vi finder i udvidelsen af Ohlsdorf Friedhof i Hamburg fra 1921.

På den gamle kirkegård blev der i 1869 bygget et kapel tegnet af den tyske arkitekt Johannes Outzen, der især arbejdede med kirkebyggeri. I 1976 blev der bygget et nyt kapel et andet sted på kirkegården, da det oprindelige var blevet for lille, ligesom det var dårligt vedligeholdt. I 1977 valgte man at rive det gamle kapel ned.

Det er oplagt at anvende pladsen, hvor det gamle kapel var placeret, til at skabe det nye mindested. Pladsen ligger centralt på Den Gamle Kirkegård og anvendes i dag kun som et gennemgangsområde, når man bevæger sig ind på kirkegården. Pladsen kan ses fra det nuværende kapel. Planen for Mindestedet er udarbejdet i samarbejde med arkitekt MAA Bruno Viuf Larsen fra VMB Arkitekter i Aarhus. Mindestedet placeres midt i akse på kirkegården. Det aksiale forstærkes ved at opstramme arealet omkring den planlagte placering.

Mindestedet, der består af to forskudte teglmure holdt sammen af betonlameller, placerer sig parallelt med akse, så det lange kig ikke blokeres. Den nordre mur indeholder urnenicher og mindeplader. I den søndre mur er der en betonbænk, der er trukket tilbage i muren for at skærme de pårørende for forbigående og for vinden.

Fra bænken vil man kunne se urnenicherne på den modsatte mur. Urnenicherne udføres som et støbt kors med i alt tolv rum. Rummene aflukkes med kobberplader med et lille håndtag udformet som en vase. Ved siden af korset ses de navneplader, der er sat op for at mindes personer, som er begravet andre steder. Desuden etableres et støbt bord, hvor



Mindestedet. Øverst: Nordfacade og indvendig opstalt mod nord. Midterst: Plan, østfacade og snit. Nederst: Sydfacade og indvendig opstalt mod syd. Mål 1:200. Landskabsarkitekt MAA Birgitte Henningsen/VBM Arkitekter, 2021.



Mindestedet. Illustration: Landskabsarkitekt MAA Birgitte Henningsen/VBM Arkitekter, 2021.

blomsterkranse og større buketter kan anbringes. Korset stikker ud fra facaden over mod kapellet, hvor det fremstår som en ensartet flade i beton.

Mindestedet bygges med inspiration fra det eksisterende kapels byggeteknik og materialevalg. Inspireret af beton-søjlerne i vinduerne på kapellet etableres der et espalier af betonbjælker, der holder de to mure sammen, og som vil give et fint skyggespil i Mindestedet. Bænk, hylde og kors udføres i beton. Navneplader og urnenichernes låger, inklusive vase og murafdækning, udføres i kobber.

Det grønne anlæg omkring Mindestedet

Det grønne anlæg på pladsen omkring Mindestedet er tegnet af landskabsarkitekt MAA Birgitte Henningsen. Pladsen, hvor Mindestedet placeres, er meget veldefineret og er et næsten kvadratisk rum, indrammet af bøgehække og -pur. Som tidligere beskrevet løber kirkegårdens hovedakse gennem den planlagte placering, og dens lange kig bevares og understreger stedets enkelthed og overskuelighed.

Kirkegårdsbesøgende eller kirkegårds personale, som ikke har ærinde inde i Mindestedet, føres naturligt uden om. Der anlægges en svagt hævet 'ø' om murene med en frodig og varieret beplantning, der understøtter bygningen. Beplantningen vil blive duftende og farverige stauder og små blomstrende træer, der både byder på forårsblomster og gyldne efterårsfarver.



Nord for Mindestedet, langs den indrammende bøgepurs solbeskinnede side, skubber en opholdsplads sig ind i purret for at give yderligere læ. Der opsættes en syd-vest-orienteret krum bæk, så den underordner sig pladsens form og giver dem, der sidder på den, mulighed for både at se på hinanden og Mindestedets kors. Pladsen omkranses af bede med bunddækkende stauder. Som overstandere placeres en middelhøj magnolie, hvis grenbygning også om vinteren er smuk. Belægningerne udføres i granit, med inspiration fra de belægningstyper, der er anvendt på kirkegården.

Mindestedet, plan.
Landskabsarkitekt MAA Birgitte Henningsen/VBM Arkitekter, 2021.

Etablering af Mindestedet

Tønder Provsti er i disse år økonomisk udfordret af, at de tilrådeværende anlægsmidler dårligt rækker til vedligeholdelse af den store bygningsmasse på ca. 150 bygninger, der findes i provstiet. Derfor forsøger Tønder Sogn at finde en fondsfinansiering til dette udviklingsprojekt. At det er et projekt, der forsøger at give svar på nogle af de udfordringer, som kirkegårdsene vil møde i fremtiden, fremgår af den foreliggende godkendelse af projektet fra de kirkelige myndigheder. Her kalder den kongelige bygningsinspektør, arkitekt MAA, MSc Gunilla Rønnow Mindestedet for "(...) en nyskabelse i dansk kirkegårdskultur". Kirkeministeriets kirkegårdskonsulent, landskabsarkitekt Mette Fauerskov betegner projektet som "(...) nytænkende i dansk kirkegårdskultur, og imødekommer behov, jeg [hun] ofte støder på."

Noter

1. Nærmere beskrevet i J. Skov og J.Z. Thorsen, "Heilende Abschied – Helbredende Farvel", *Kirkegården* 2019, årg. 39, nr. 6, 30-32, og J. Skov, "Heilende Abschied – Helbredende Farvel II", *Kirkegården* 2020, årg. 40, nr. 1, 26-27.



Frödige staudebede i nye gravstedsområder på Nyborg Kirkegård. Fra årsmødet 2021. Fotos: Mette Fauerskov.

