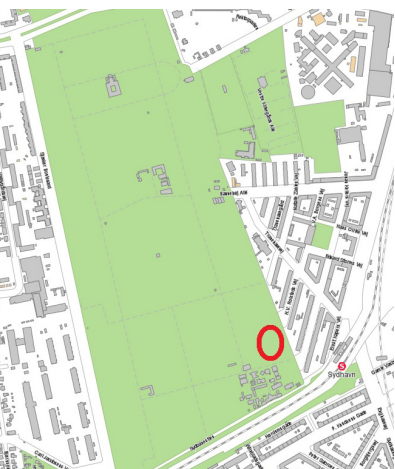


Om anlæggelsen af en terapihave på Københavns Vestre Kirkegård

Af Stine Helweg

Kirkegårdsvejleder ved Københavns Kirkegårde



Terapihaven anlægges på Vestre Kirkegårds afdeling 17, der ligger i det sydøstlige hjørne af den 54 ha store begravelsesplads. Illustration: Københavns Kommune.

I august 2020 blev det første spadestik taget til en terapihave på Københavns Vestre Kirkegård, hvor københavnere kan deltage i forebyggende forløb til fremme af mental sundhed på f.eks. stress- og diabetesområdet. Hermed åbnes et nyt kapitel i den stadige debat om, hvad kirkegårdsjord, som ikke længere anvendes til begravelser, kan bruges til.

Københavns Borgerrepræsentation besluttede i efteråret 2018 at anlægge en terapihave i København til fremme af borgernes mentale sundhed. En terapihave er et grønt område skabt til at understøtte mental sundhedsfremme gennem det udviklede naturudtrykks positive påvirkning og gennem naturbaseret terapi, der bl.a. kan bestå i aktiviteter som mindfulness, afspænding, haveaktiviteter, samtaler og egen fordybelse. Placeringen af terapihaven var ikke fastlagt, da beslutningen om anlæggelsen blev truffet, men en efterfølgende sondering af terrænet – kommunale arealer – munde- de ud i, at et område på Københavns Vestre Kirkegård blev valgt. I januar 2021 tages haven i brug.

Hvorfor på en kirkegård?

Valget af netop Vestre Kirkegård har flere årsager:

- For det første er næsten alle Københavns naturområder og parker, som ellers godt kunne betragtes som oplagte eller i hvert fald mulige terapihave-omgivelser, fredede, hvilket gør det i bedste fald vanskeligt at introducere en terapihave som nyt element.
- For det andet har Vestre Kirkegård store områder næsten uden aktive grave og en udviklingsplan, der byder afdæmpede, rekreative aktiviteter velkomne, primært i

kirkegårdens randområde, hvor også terapihaven anlægges.

- For det tredje var kommunens rådgiver på skitseprojektet begejstret for kirkegårdsarealets vegetation, som rummer mange af de naturkvaliteter, der er attråværdige i en terapihave-sammenhæng: artsrigt med store træer/karakter af skov og med lysninger i naturlig afskærmning.

For valget af arealet på Vestre Kirkegård talte også, at det lå tæt på et gammelt kapel med toiletfaciliteter, og at lokaludvalget (et nærdemokratisk organ) bakkede op om placeringen.

Sundhedsfaglige vs. kirkegårdsfaglige hensyn

Da arealet var udpeget, gik kommunens rådgiver, SSC Studio, i gang med at udvikle en skitse til den kommende terapihave med inspiration fra den forskningsbaserede terapihave Nacadia, som er etableret af Københavns Universitet. I skitsen udfoldes havens forskellige terapeutiske rum, som blev skabt i en proces, der involverede en række sundhedsfaglige medarbejdere fra Københavns Kommune. Aktører fra kirkegården deltog med det perspektiv, som kirkegårdsfolk varetager: hensynet til gravstedsejere, til kirkegårdens øvrige brugere og til driften.

Det stod tidligt i udviklingsprocessen klart, at der ikke kun er fordele, men også nogle ulemper ved at anlægge terapihave på Vestre Kirkegård. I hvert fald har en af de hovedkomponenter, der definerer kirkegården som eksistentielt rum, nemlig dødens nærvær, givet anledning til nogle sundhedsfaglige overvejelser. Som der står i projektprogrammet, så "[kan] symbolikken ved gravsteder have en uhensigtsmæssig påvirkning på nogle borgere med kronisk sygdom". Spørgsmålet er altså, om borgere med livstruende sygdomme vil have gavn af naturterapi, der udbydes i "de dødes have" – også selv om terapihaven er placeret i et hjørne af kirkegården, hvor der er meget få gravsteder og gravsten tilbage.

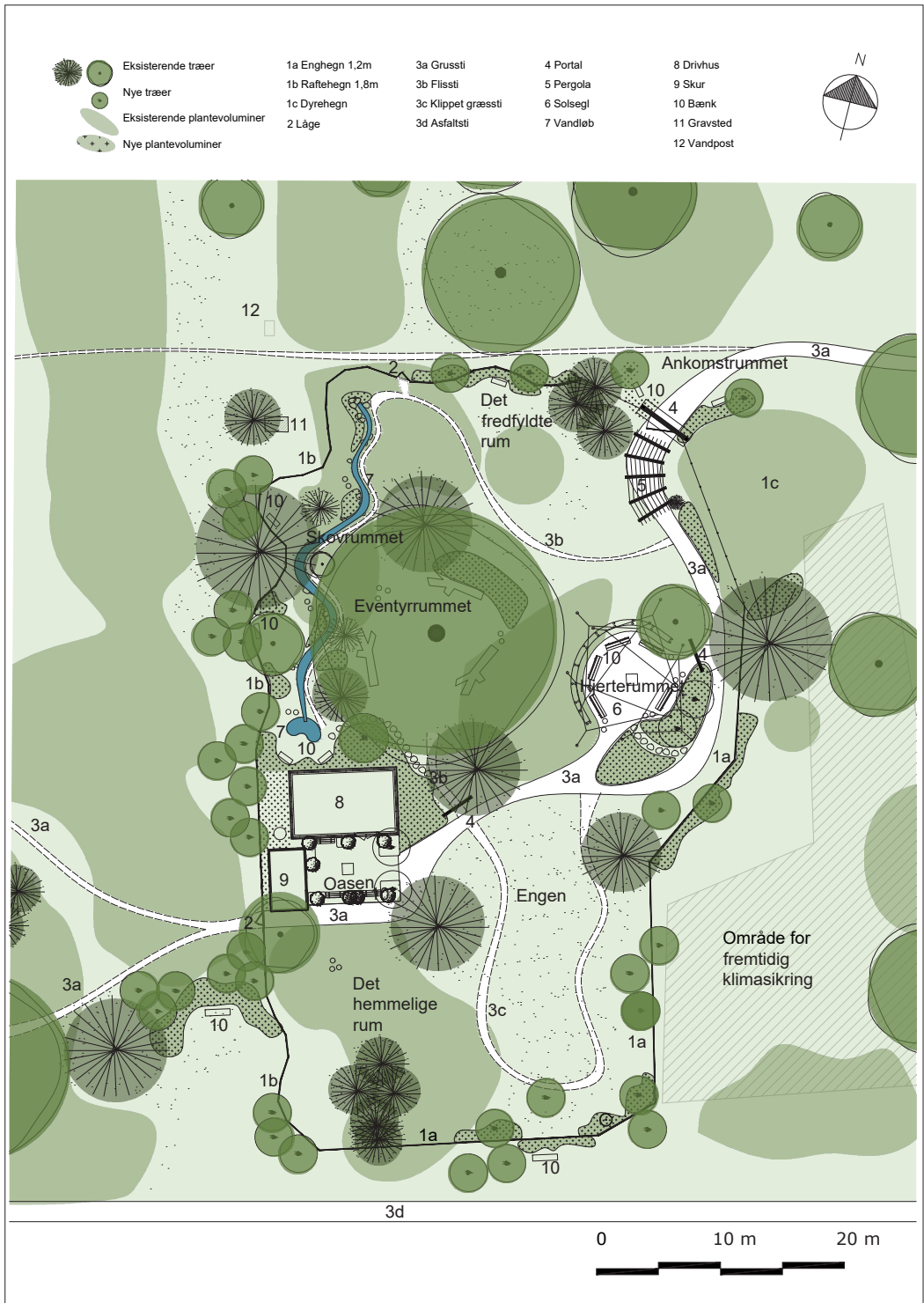
Denne helt reelle problematik understreger, at det er særlige omgivelser, man rykker ind i på en kirkegård. Der har da også i mødet mellem det sundhedsfaglige og det kirkegårdsfaglige perspektiv været behov for at "finde sine ben" i måden, man arbejder sammen på i en gensidig respekt for

de betingelser, vi hver især er underlagt. Det er ganske forståeligt, at man i et terapeutisk perspektiv kan have forbehold over for at blive "eksponeret for grave", som en rådgiver udtrykte det, men det er dog en præmis, man må komme overens med, når man bor på en kirkegård. Og hvem ved – måske det heller ikke er så problematisk endda for borgere med livstruende sygdomme at gå på kirkegården for naturterapi? I hvert fald er billedet nok broget. Ja, kirkegården aktualiserer det forhold, at vi skal dø, men vel næppe mere akut end den livstruende sygdom i sig selv? Når det er sagt, så har vi mennesker selvfølgelig meget forskellige måder at håndtere vores egen dødelighed på, hvad enten vilkåret er akut påtrængende eller blot truer i det fjerne, og det er selvfølgelig baggrunden for, at Sundheds- og Omsorgsforvaltningen ikke i skrivende stund har besluttet, om terapiforløb i terapihaven på Vestre Kirkegård skal tilbydes til disse borgergrupper. Det vil tiden vise!

Et andet område, hvor rammen *kirkegård* har medført nogle sundhedsfaglige kompromiser, er på spørgsmålet om åben ild. Københavns Kirkegårde accepterer ikke bål – og netop bål bruges i nogle af kommunens eksisterende terapiforløb, hvor det fungerer som et såkaldt "fælles tredje", man mødes om. Bål har jo nogle intuitivt indlysende kvaliteter, og terapeutisk er det erfaringen, at bålets varme, lys, lugt og lyd samt opgaven at holde liv i det kan samle en gruppe mennesker i et fællesskab.

Spørgsmålet om brugen af bålsted var oppe at vende, allerede inden Vestre Kirkegård blev valgt som vært for terapihaven, og det er også blevet drøftet flere gange undervejs – hver gang, dog, med samme melding fra kirkegården. Kirkegårdsadministrationen mener ikke, at bål og anden åben ild skal være almindeligt forekommende på kirkegårdene, og vi er bekymrede for, at et ja til åben ild i terapihaven vil skabe præcedens for en praksis, vi ikke ønsker. Dels er der driftsmæssige udfordringer i det, dels mener vi ikke, at den lejrstemning, et bål skaber, harmonerer med kirkegårdenes primære rolle som begravelsesplads. Derfor endte rådgiver med at foreslå et alternativt fælles tredje – et sandfad med varme sten og velduftende urter.

Når det er sagt, så har de sundhedsfaglige hensyn selvfølgelig i det altovervejende været dét, der har formet terapihavens indretning og elementer.



Plan over terapihavens anlægsområde med de otte rum. Bemærk gravstedet uden for havens nordvestlige hjørne – markeret med nr. 11. Det skraverede område øst for terapihaven er reserveret til etablering af skybrudsforanstaltninger. Illustration: Opland Landskabsarkitekter.

Terapiahavens indretning

Terapiahaven på Vestre Kirkegård tager i videst muligt omfang udgangspunkt i de kvaliteter, der er på stedet – en skovpræget beplantning med godt 20 eksisterende træer og omkring 15 buskadser af taks og tuja. En gammel birkeallé med ti træer må lade livet; til gengæld indplantes der på anlægsområdet, der også omfatter et mindre areal uden for det raftehegn, der skal omgive haven, ca. 40 nye træer og en lang række buske, stauder og planter. Haven afskærmes fra kirkegården med levende hegn og raftehegn.

Terapiahaven bliver anlagt med otte rum med hver deres terapeutiske potentiale. Rummene er:

1. Ankomstrummet
2. Hjerterummet
3. Engen
4. Oasen
5. Eventyrrummet
6. Skovrummet
7. Det hemmelige rum
8. Det fredfyldte rum

Terapiahavens ankomstrum (1) markerer med indgangsparti og pergola, at her bevæger man sig ind i et andet rum end kirkegårdsrummet. To bænke byder velkommen, og pergolaen leder den besøgende ind ad en let drejende sti, der skal vække nysgerrighed. En låge holder løse hunde og andre besøgende ude, når der er terapiforløb. Eksisterende beplantning af gran og taks suppleres med bl.a. bambus, bregner og høstanemoner samt slyngplanter til pergolaen.

Hjerterummet (2) er terapiahavens samlingssted med siddepladser for op til 20 personer på bænke under sejl. Det er her, at sandfadet med varme sten og urter vil være centrum. Rummet skal føles trygt at være i, hvilket bl.a. sikres med en væg af træstammer til at afskærme ryggen. Der er et stærkere havepræg her med bl.a. krydderurter og teplanter, som brugerne kan benytte.

Den ca. 400 m² store eng (3) skal lukke lys og luft ind i en ellers tæt bevoksning. Her er der mulighed for at se langt, både horisontalt og – hvis man lægger sig i det lange græs – vertikalt. En eksisterende himalayabirk suppleres med primært hvidblomstrende træer og buske som kirsebær og hyld



samt en engrøblanding og – langs raftehegnet, hvor indkig er muligt – slyng- og klatreplanter med varierende udtryk, blomstring og farver.

Hjerterummet. Illustration:
SSC Studio.

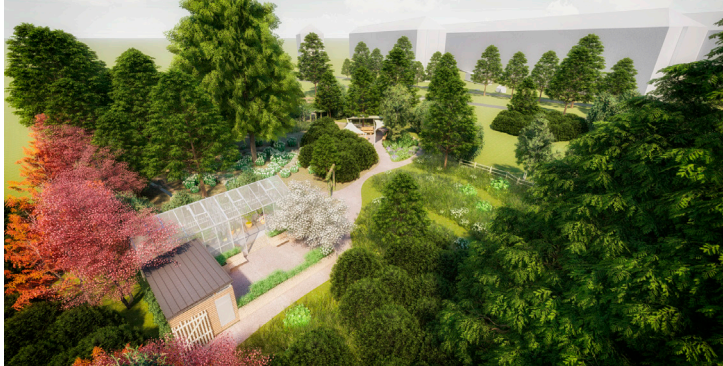
Oasen (4) er et mindre rum, hvor man kan være sammen om en aktivitet, dyrkning af bl.a. bærbuske, krydderurter og enårige, spiselige planter. Ved oasen står desuden terapihaves drivhus på ca. 40 m² samt et skur til opbevaring af redskaber og materialer.

Eventyrrummet (5) er et rum, der allerede findes på arealet, formet af hængende, lange grene på et eksisterende bøgetræ. Her er det tanken, at brugerne skal kunne lade tankerne vandre og føle sig som en del af naturen. Rummet kan også bruges til samtaler på tomandshånd eller i grupper. Den eksisterende skovstemning forstærkes med skovbundsstauder, græsser og bregner langs rummets kant, og der placeres træstubbe til at sidde på.

I skovrummet (6) er det ambitionen at etablere en fugtig, frodig skovstemning, som brugerne kan opsøge alene eller i små grupper. Da lyden af vand er et vigtigt terapihaveelement, etableres her en bæk med bregner, græsser og skyggetålende stauder og med recirkulerende vand. Bækken munder ud i et bassin.

Både det hemmelige rum (7) og det fredfyldte rum (8) er steder, man kan trække sig tilbage til for at være alene. Det hemmelige rum ligger mellem eksisterende beplantning og det nye hegn. Det udstyres med en træbænk, men tilføres ellers intet. Det fredfyldte rum er et skyggefuldt rum på ca.

Terapihaven set oppefra, forrest Oasen. Illustration: SSC Studio.



7 m² i et eksisterende nålebuskads, hvor man lige netop kan sidde i en solstråle. Her placeres en bæk eller nogle sidde-træstubbe, og siddepladsen tilføjes variation og farve med buske og stauder, så der er noget at se på og dufte til.

Samlivet fremover

Terapihaven forventes indviet i januar 2021, og herfra begynder vi så alle at kunne høste erfaringer med, hvordan denne form for anlæg/aktivitet fungerer på en kirkegård, både når haven er i brug til terapiforløb, og når den er ledig og åben for offentligheden.

Det er klart kirkegårdsadministrationens forventning, at der ikke vil være de store udfordringer i det samliv, der nu skal udfoldes. Der er ganske få gravstedsejere tilbage i området omkring terapihaven, og kun én ensomt beliggende grav er direkte berørt derved, at raftehegnet opsættes i en afstand af tre meter fra gravstedet. Desuden må terapihavens brugere forventes at passe fint ind i de omgivelser, vi ønsker at fremme på kirkegården: fred, ro og plads til refleksion. Vi forventer også, at kirkegårdens kerne Klientel – mennesker i sorg – kan få noget godt ud af at besøge terapihaven, når den er åben for offentligheden. Mon ikke grønne rum, der er indrettet med henblik på at have en helende indvirkning på bl.a. stressramte mennesker, også kan være gode at opholde sig i for sørgende?

For kirkegården som almen, rekreativ ressource for byens borgere må terapihaven også antages at blive et plus. Ganske vist er det et skønt, vildtvoksende sted på kirkegården, der nu hegnes ind og dermed pludselig kun er offentligt tilgængeligt uden for de timer, hvor haven bruges til terapiforløb. Til gengæld vokser noget nyt og velgennemtænkt frem i stedet og tilbyder ophold i nogle interessante grønne rum, hvor

både den, der søger stilheden i naturen, og dem, der gerne vil slå sig ned sammen, vil kunne hente noget. Og så giver terapihaven også noget tilbage til kirkegården uden for det tidsrum, hvor der er almen adgang, dels i kraft af indplantningerne på hegnets yderside, og dels ved, langs hegnets yderside, at etablere mindre, indrammede bænkepladser til byens borgere. Endelig skal det siges, at det skønne, vildtvoksende præg, som terapihavearealet har i dag, ikke er hele historien om området, der i al sin gravstedsmæssige affolkning også har et nogle steder forsømt skær over sig. I det lys vil terapihavens ankomstparti, hegn og omgivende vegetation højne området og være en forskønnelse.

Fortsættelse følger

Terapihaven på Vestre Kirkegård er det første, men bliver ikke det sidste eksempel i København på en omfattende bearbejdning af et kirkegårdsareal til ikke-begravelsesrelaterede formål (og nej, metrobyggeriet på Assistens Kirkegård tæller ikke, for dér foretog man en regulær udskillelse af arealet fra kirkegården – modsat her, hvor det er inden for murene, man laver anlæg). Vestre Kirkegårds 54 ha ligger midt i en by, der vokser og har gjort det i mange år, og her er præmissen, at vil de døde ikke tage pladsen (og det vil de ikke på 54 ha), ja så tager de levende den. I støbeskeen på Vestre Kirkegård er således både en ombygning af Østre Kapel til alment kulturhus og etablering af ret omfattende skybrudsforanstaltninger, der skal gøre det muligt at tilbageholde det vand, der falder på kirkegården, når der er skybrud.

Fortsættelse følger...

Fakta

Areal: ca. 2000 m²

Anlægssum: 3,9 mio. kr.

Bygherre: Københavns Sundheds- og Omsorgsforvaltning

Rådgivere: SSC Studio (skitseprojekt)/Opland Landskabsarkitekter (hovedprojekt)

For yderligere information om terapihaven, kontakt specialkonsulent i Afdeling for Strategisk Folkesundhed i Københavns Kommunes Sundheds- og Omsorgsforvaltning Anne Sophie Gottlieb, e-mail LB67@kk.dk.