

Kirkegårdsdiger på Hanstholmknuden

Af Mogens Bjørn Andersen

Kirkegårdskonsulent

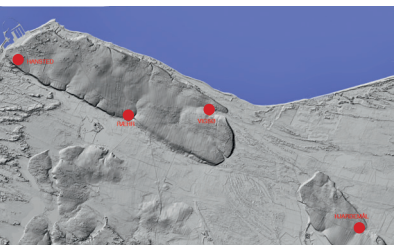


Fig. 1. Hanstholmknuden består af kalk og hæver sig ca. 60 m over hav og land. Kirkerne Hansted, Ræhr og Vigsø ligger på knuden. Hjardemål Kirke ligger på en lignende knude.
Kilde: Miljøministeriet.

Kirkegårdsdigerne på Hanstholmknuden har et meget synligt, egnskarakteristisk kendetegn, idet digerne er af kalksten, som findes i knudens undergrund.

Hanstholmknuden består af en meget synlig landskabsknude, der rejser sig med stejle skrænter indtil godt 60 m over det omgivende hav og terræn (fig. 1). Knuden består af kalk med flintedannelser. Kalken har forskellige egenskaber, afhængigt af den geologiske oprindelse.

Ved Hamborg, der ligger ved Hanstholmknudens nordlige kyst, findes vandrette formationer af kridtbanks i strandkanten (bryozokalk). Havet frigør materiale i form af afrundede, vandslebne sten, såkaldte linser, som kan bruges til byggematerialer (fig. 2 og 3). Andre steder kan kalkstenene være hentet i egentlige brud. De brudte sten er tildannede således, at de har form som kantede byggesten. Kalken kan have forskellig styrke afhængigt af oprindelsen.

På Hanstholmknuden ligger middelalderkirkerne: Hansted, Vigsø, Ræhr og lidt derfra på en lignende knude findes



Fig. 2. Opskyllede strandkalksten ved Hamborg.
Foto: Mogens Bjørn Andersen.



Fig. 3. Detalje af opskyllede strandkalksten ved Hamborg.
Foto: Mogens Bjørn Andersen.



Fig. 4. Vestdige. Hansted Kirkegård. Kalkstenene frostsprænges og diget synker sammen. Foto: Mogens Bjørn Andersen.



Fig. 5. Kalkstenen frostsprænges og flækker i aflejringslagene. Foto: Mogens Bjørn Andersen.

Hjardemål Kirke. Kirkegårdsdigerne ved disse kirker er alle opført af kalksten. De fleste sten er sandsynligvis opsamlet på stranden ved Hamborg, idet de er afrundede strandsten. Men også brudte, tildannede sten findes ved Hansted Kirkegårds norddige (fig. 6).

Kalkstensdigerne er ikke oprindelige. Ved Hansted Kirkegård er der dog ikke set rester af de oprindelige kampestens-

Fig. 6. Dige opført af brudte, tildannede kalksten. Norddiget, Hansted Kirkegård. Foto: Mogens Bjørn Andersen.



Fig. 7. Blanding af granitsten og kalkstrandsten. Hjardemål Kirkegård. Foto: Mogens Bjørn Andersen.



diger. Ved Hjardemål Kirkegård ses det oprindelige kampestensdige dels under kalkstensdiget og dels indblandet mellem kalkstenene (fig. 7 og 8). Årsagen til, at kalkmaterialet har været anvendt, kan være, at Hanstholm-Hjardemål området var hærget af sandflugt i 1500 - 1700-årene. Hjardemål Kirkegård samt kampestensdigerne har været fuldstændigt dækket af flyvesand. Sogneboerne har måttet grave en sti gennem sandet for at komme frem til kirkedøren (fig. 9). Oven på de oprindelige granitdiger blev der opført et nyt dige af kalksten. Kalkstenene har været lette at skaffe, idet de kunne samles op på stranden. Et gæt kan være, at kalkstensdigerne er fra 1800-tallet. Kalksten blev også brudt i klinter og grave. De brudte sten blev brugt som byggesten til husbygning på egnen.

Ved digerne på Hansted, Ræhr og Vigsø Kirkegårde er der



Fig. 8. Kirkegårdsdigets indvendige side er ualmindelig høj, fordi det yngre kalkstensdige er opført oven på det oprindelige granitdige. Flyvesandet er delvis fjernet. Foto: Mogens Bjørn Andersen.



Fig. 9. En sti er gravet gennem flyvesand til kirkedøren. Hjardemål Kirkegård. Foto: Mogens Bjørn Andersen.



Fig. 10. Ensidet dige af strandsten. Vigsø Kirkegård.
Foto: Mogens Bjørn Andersen.



Fig. 11. Strandsten. Vigsø Kirkegård.
Foto: Mogens Bjørn Andersen.

anvendt strandsten (fig. 4, 10, 11 og 12). Ved Tved Kirkegård, der ligger ca. 4 km syd for Hanstholmknuden, består digerene af en blanding af kridt og kalk.

Kalkstenene er ikke holdbare. Gennem årene nedbrydes stenene således, at de flækker i de flader, som de blev aflejret i under dannelsen (fig. 5). Det bevirker, at stenene smuldrer og diget skrider sammen.

Det har et formål at bevare de lokalt prægede diger. Dele af digerene ved Hjordemål Kirkegård er blevet restaureret ved anvendelse af opsamlede kalksten på stranden ved Hamborg. Nu er vestdiget ved Hansted Kirkegård så nedbrudt, at det skal renoveres. Det viser sig ikke længere at være så enkelt at skaffe materialerne. Dels skal der gives tilladelse til at opsamle stenene på strandbredden, og dels skal der gives en tilladelse til råstofindvinding. I den forbindelse skal indvindingens omfang og påvirkning på miljøet screenes. Hvis indvindingen skønnes at medføre en væsentlig virkning på miljøet, skal der udarbejdes en VVM-redegørelse (vurdering af virkninger for miljøet). I forbindelse med sagsbehandlingen kan afgørelser indbringes for klagemyndighed af flere parter.

Hansted Menighedsråd arbejder nu med myndighedsbehandlingen uden for det kirkelige system med henblik på at få digerenoveringen igangsat. Det endelige resultat kendes endnu ikke. Men det er væsentligt, at de lokale materialer bliver bevaret i kirkegårdsdigerne.

Kirkegårdsdigerne i Thy består ellers gennemgående af store granitsten, ofte med en del rester fra kløvede byggesten af granit. Men adskillige steder er der indblandet knolde af kalk og flint. Det skyldes, at kalken også når til terrænoverfladen omkring Thisted.



Fig. 12. Vestdige af strandsten. Ræhr Kirkegård.
Foto: Mogens Bjørn Andersen.