

Forfald og forsvinding

– erindringsarbejdet på kirkegården ved Jydske Asyl

Af *Tim Flohr Sørensen*

Adjunkt, Saxo-Instituttet, Københavns Universitet

Indledning

Kirkegården ved Psykiatrisk Hospital Risskov – eller ved Jydske Asyl – har i løbet af 2015 og 2016 været genstand for en diskussion i såvel lokale som landsdækkende medier om bevaring og sløjfning af kirkegårde og kulturarv. Slots- og Kulturstyrelsen traf i 2016 en beslutning om, at kirkegården, som ikke har været i brug til begravelser siden 1962, hverken er bevaringsværdig eller bør gøres til genstand for arkæologisk udgravning før en eventuel fremtidig sløjfning. Kirkegårdens skæbne er i skrivende stund endnu uvis, men der er udsigt til, at den kan blive sløjftet og arealet blive genanvendt til boligbyggeri, uden at kirkegården bliver genstand for en forudgående arkæologisk undersøgelse.

Hensigten med denne artikel er at diskutere nogle af de spørgsmål, der rejser sig i forbindelse med en sådan sløjfning af en kirkegård fra nyere tid; en kirkegård, som ydermere er en institutionskirkegård for socialt udsatte mennesker i en periferi af fortidens samfund. Men inden man forfalder til nemme holdninger om bevaring af alt, hvad der er gammelt, så ønsker jeg også at tage et kritisk blik på de mulige bevæggrunde til Slots- og Kulturstyrelsens beslutning om en ikke-bevaring og en ikke-undersøgelse af kirkegården ved Jydske Asyl (jeg bruger disse 'ikke'-udtryk, eftersom Slots- og Kulturstyrelsen ikke er ansvarlig for en fremtidig sløjfning, men udelukkende træffer beslutning om, hvorvidt kirkegården er bevaringsværdig eller skal undersøges arkæologisk før en sløjfning). Det er nemlig let at begræde forsvindingen af alt, hvad der er gammelt, og denne holdning kommer måske lidt for ukritisk til at dominere diskussionen af kulturarv og historiske bygninger og steder. Mit formål er ikke at sige, at



kirkegården skal sløjfes, men i stedet at diskutere, hvordan vi i det hele taget er nået til det punkt, hvor man overvejer at sløjfe kirkegården, og hvad man måske kan opnå af positivt udbytte ved en eventuel fremtidig sløjfning.

Kirkegården ved Jydske Asyl set fra øst.
Foto: Tim Flohr Sørensen.

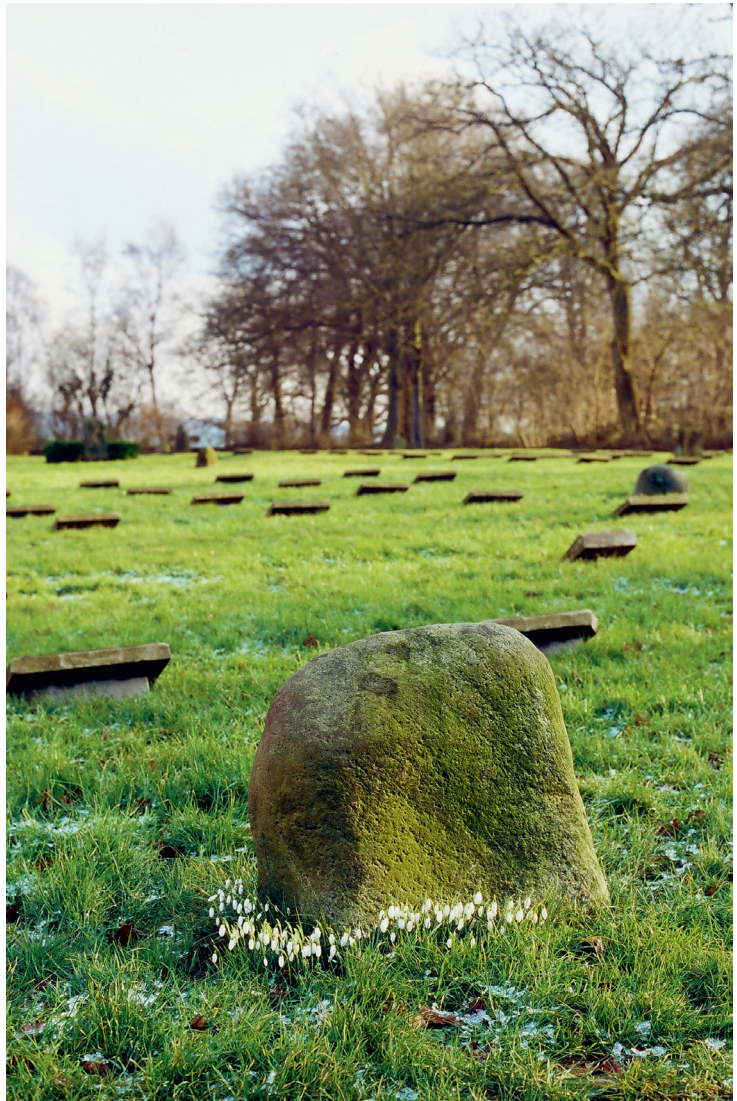
Sløjfningskultur i Danmark

Sløjfninger, nedrivninger, destruktion er allestedsnærværende i Danmark anno 2016. Over hele landet, men især i de områder af landet, som med et problematisk udtryk betegnes som 'Udkantsdanmark', bliver der vedvarende revet historiske og formelt bevaringsværdige bygninger ned. De er typisk voldsomt forfaldne, præget af opløsning, forhadte af naboerne og udtryk for sociale og økonomiske problemer. Samtidig bliver gravsteder vedvarende sløjfet og genanvendt på den lokale kirkegård, hvor opløsningen af kisten eller urnen – i takt med erindringens forvitring eller forandring – bliver omsat til et nyt gravsted, når gravstedet i en årrække er gået i opløsning, og det lille skilt med teksten 'Hjemfalden' ikke har hidkaldt et familiemedlem til at sørge for gravstedets pleje.

Sløjfningen og genanvendelsen af gravsteder har været gængs på danske kirkegårde siden den tidligste kristendom

og er således et af de mest vedvarende karaktertræk ved danske kirkegårde – meget længere end kirkegårdens formsprog og design. Og inden urnegravstedet blev anlagt, blev den afdøde destrueret; brændt i krematoriets flammer på et øjeblik og uigenkaldeligt. Når de mennesker, vi holder aller mest af – vores forældre, bedsteforældre, børn – dør, så er det første, vi gør, at sørge for, at deres jordiske rester bliver destrueret, omformet til aske og deponeret i en urne eller spredt over havet. Vores samfund er med andre ord gennemsyret af en 'sløfningskultur', hvor vi befinder os ganske godt med tilintetgørelsen af det, som vi ellers holder af og skatter som det dyrebareste i vores liv: vores forfaldne hjem, vores

Kirkegården set fra vest.
Foto: Tim Flohr Sørensen.

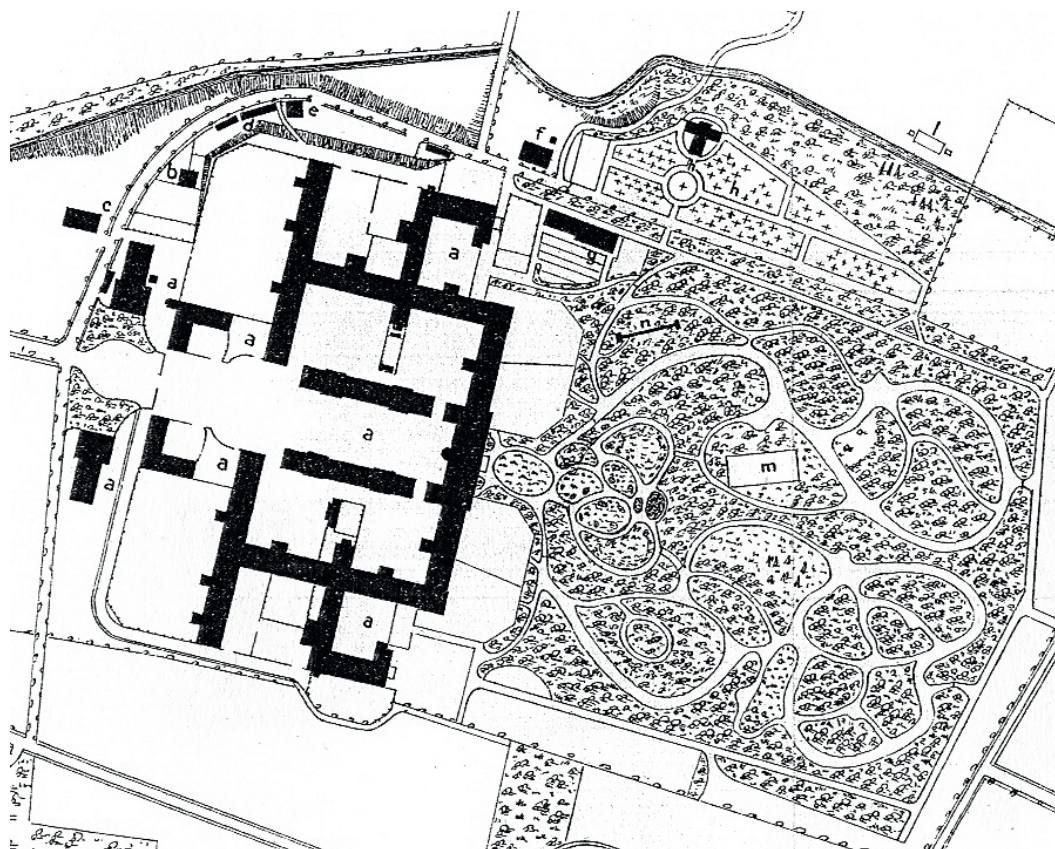


afdøde familiemedlemmer og deres delvist opløste gravsteder. Så hvis vi beredvilligt destruerer det, vi holder allermost af, hvorfor er sløjfningen af en kirkegård, der ikke har været i brug til begravelse i mere end et halvhundrede år, så et problem?

Min ambition er ikke at plædere for en bevaring af rådne huse i 'Udkantsdanmark'; jeg er ikke fortaler for en bevaring af gravsteder, som aldrig bliver besøgt, og som ingen værdsætter; og jeg mener bestemt ikke, at vi skal erstatte kremering med balsamering. Omvendt mener jeg heller ikke, at alt bare kan fjernes og sløjfes, men jeg mener, at den mulige destruktion af kirkegården ved Jydske Asyl rejser en række centrale spørgsmål for vores samfund i begyndelsen af det 21. århundrede: fastholder gravminder erindringen om de døde? Er forsvinding lig med glemsel og historieløshed? Hvordan og hvornår er en historisk lokalitet umistelig, en del af den kollektive hukommelse eller en form for kulturarv? Og måske vigtigst: er vi blevet for dårlige til at skelne mellem forfaldets æstetik og æstetikens forfald? Denne artikel tager udgangspunkt i kirkegården ved Jydske Asyl, men jeg vil undervejs også reflektere over danske kirkegårde i almindelighed, da jeg mener, at der er visse aspekter af vores kirkegårdskultur mere generelt, som er værd at overveje i forhold til de spørgsmål om sløjfning, glemsel og tomrum, som er foranlediget af den mulige sløjfning af kirkegården ved Jydske Asyl.

Kirkegården ved Jydske Asyl – et kort historisk rids

Den psykiatriske institution Jydske Asyl blev oprettet i 1852 i Risskov nord for Aarhus. De psykiatriske institutioner var på dette tidspunkt ofte marginaliserede og udstødte i samfundet, uønskede af deres samfund og stigmatiserende for deres familier. Jydske Asyl var en institution, som havde til formål at give et bedre liv til de psykisk syge og en markant forbedring i forhold til de såkaldte dårekister, hvor psykisk syge blev indespærret uden intention om behandling og med ringe hensyn til livsværdi. Som 1800-tallet skred frem, blev psykiatrien stadig mere progressiv, og en af foregangsmændene var Harald Selmer, som var med til at tage initiativet til oprettelsen af Jydske Asyl. Hensigten var, at patienterne skulle på afstand af det samfund, som fastholdte dem i en tilstand af sygdom og stigmatisering. Dette betød imidlertid ikke, at samfundet omfavnede de psykisk syge, og mange



Oversigtsplan over hospitalsområdet ved jubilæet i 1902. Kirkegården ligger som et kileformet anlæg umiddelbart nord for hospitalets park.

Fra F. Hallager, Jydske Asyl 1852-1902, Aarhus, 1902.

af de patienter, der døde på hospitalet, blev ikke begravet i deres hjemsgogne af deres familier, men overladt til hospitalets varetægt, som således havde ansvaret for at stede dem til hvile.

På Jydske Asyl betød det, at der blevet taget initiativ til at anlægge en kirkegård i forbindelse med hospitalet i umiddelbar forlængelse af hospitalets park, lige nord for hospitalets grund. Hvor hospitalets park fandt inspiration i den pittoreske landskabelige park, blev kirkegården opbygget mere stringent med referencer til barokkens geometriske former. Kirkegården blev designet som et nærmest kileformet anlæg med et cirkulært fikspunkt let forskudt mod den vestlige ende, hvor en sti delte anlægget i længdeaksen. Det cirkulære anlæg blev genstand for begravelse af flere af hospitalets afdøde overlæger. Lige nord for det cirkulære fikspunkt opførtes et kapel, som blev revet ned omkring 1970. De ældste tilbageværende gravsten på kirkegården stammer fra 1860'erne, mens størstedelen af de bevarede gravsten stammer fra 1920'erne til 1950'erne. Disse gravsten er typisk udfor-



Ældre gravstenstype blandt gravsten fra midten af det 20. århundrede.

Foto: Tim Flohr Sørensen.

met som simple cementfliser med afdødes navn, fødsels- og dødsår og et kors.

Kirkegården blev indviet den 20. november 1857 i forbindelse med den første begravelse på kirkegården. Den var genstand for begravelser i lidt mere end 100 år frem til 1962, hvor omkring 1367 mennesker var begravet der. I begravelsesprotokollen indsneget sig en skrivefejl, da man nåede til 1197, hvor protokolføreren fik byttet om på tallene og kom til at skrive 1997, hvorved det altså er kommet til at se ud som om, at der er blevet begravet en del flere mennesker på kirkegården, end tilfældet er. Som de fleste andre kirkegårde i Danmark forandrede kirkegården sig gradvist som resultat af skiftende holdninger til økonomi, kirkegårdsæstetik, mindkultur og begravelsesformer. Kirkegården blev nedlagt i 1962, efter forandringer i psykiatrien betød, at færre patienter døde på hospitalet, og der derfor ikke længere var behov for dens eksistens.

Fredningstiden på 20 år betød, at kirkegården var fredet frem

til 1982, og da fredningen udløb, blev muligheden for at sløjfe anlægget diskuteret. Museet ved hospitalet forhindrede en sløjfning af kirkegården, men har ikke kunnet forhindre en lang række delvise ødelæggelser og forfaldsprocesser på kirkegården. Blandt andet blev kapellet revet ned omkring 1970, og kirkegårdens monumentale port blev fjernet kort efter. Kirkegården er blevet genstand for mange destruktive handlinger, siden den gik ud af drift, og den er blevet omformet som æstetisk og designmæssigt formsprog på en ganske radikal måde. Det oprindelige anlægs cirkulære centrum har i årtier været næsten usynligt, og i mange år skar en grusvej sig tværs over kirkegården. De ældre tiders kirkegårdsanlæg har således været i opløsning i mange år, og man skal i dag lede længe efter tidligere tiders barokke designprincipper eller de gravtyper, der for bare et halvt århundrede siden kendetegnede kirkegården, herunder gravsten, gærder, beplantninger, stisystemer og brolægninger.

Æstetikens forfald. I mange år skar en grusvej sig tværs over kirkegården lige vest for anlæggets cirkulære fikspunkt, her illustreret i et foto fra 2008. Grusvejen er siden blevet asfalteret. Foto: Tim Flohr Sørensen.



Kirkegården rummer imidlertid stadig en antydning af ældre tiders grave på en måde, som vi måske på almindelige landsbykirkegårde ikke får øje på, og som viser sig i langt mere undseelige og subtile detaljer. De er bedst artikulerede i den østlige del af kirkegården, som også er den del af kirkegården, der er mest sammenhængende rent æstetisk. Her finder man nogle indtryk, som vi ikke finder på så mange andre kirkegårde, men som måske lige præcis er en kvalitet ved kirkegården ved Jydske Asyl, som man ikke kan opleve så mange andre steder. I den østlige ende af kirkegården finder man et græstæppe med gravsten fra forskellige tider og med forskellige formsprog, hvor de ældste gravsten er fra 1880'erne,



Forfaldets æstetik.
Mosvækster gør undertiden
aflesningen af navnetræk
utydeligt.
Foto: Tim Flohr Sørensen.



Forfaldets æstetik.
Navnetræk forvirrer på
nogle gravsten og står til-
bage som et knapt læseligt
spor.
Foto: Tim Flohr Sørensen.

mens de nyeste er fra 1950erne. Nogle er knækket, andre er smuldret, og andre igen bliver undertiden overhalet af kirkegårdens organiske eksistenser, hvor for eksempel mosvækster smyger sig ind i navnetrækket i cementgravstene.

Det er dette forfald, som vi ikke ser på de velholdte danske landsbykirkegårde, hvor det ødelagte og henfaldne oftest synes at blive betragtet som entydigt negativt, hvilket blandt andet er foranledningen til den omfattende sløjfning af upasjede gravsteder, som man ser på danske kirkegårde. På den almindelige kirkegård skal der være orden og liv, men på kirkegården ved Jydske Asyl kan vi måske få indblik i nogle af de kvaliteter, som findes i forgængeligheden. Nogle aspekter af denne forfaldsæstetik kan man opleve i form af knækkede gravsten, hvor græs, tusindfryd og andre vækster baner sig vej i sprækkerne i stenene, mens mosvækster i andre tilfælde finder grobund i navnetrækket på gravstenene, som undertiden kommer til at fremstå med et helt neongrønt skær fra mosset. Andre aspekter af forfaldet er det sværere at få øje på, men hvis man besøger kirkegården på et tidspunkt, hvor solen står lavt på himmelen – og hvis man kigger godt efter – så kan man se de svage fordybninger i græstæppet, som vidner om for længst sløjfede gravsteder. I takt med at kisten er styrtet sammen, er graven sunket og har efterladt et aftryk i græsset, som ikke er meget mere en ti centimeter dybt, men alligevel er synligt i den rigtige belysning. Det er blandt andet dette forfald, som vi ikke møder på de almindelige danske kirkegårde, hvor hjemfaldne grave snart bliver genbrugt eller omformet til haveanlæg. De sammensunkne grave og de ødelagte og overgroede gravsten på kirkegården ved Jydske Asyl antyder, at det hele ikke er slut, når man er blevet lagt i graven. Forfaldet vidner om, at ikke al forgænge-

Forfaldets æstetik. Det er unægteligt svært at se det på et fotografi, men lave fordybninger i græstæppet vidner om for længst sammensunkne grave – og om altings forgængelighed.
Foto: Tim Flohr Sørensen.



lighed er lig med fordærv eller forurening af det levende. Så måske er det lige præcis forfaldet og det forgængelig, som er det mest bevaringsværdige ved kirkegården ved Jydske Asyl i dag?

Forfald, forsvinding og glemsel

Alle kirkegårde forandrer sig. Og kirkegårdens konstante forandringer ligger i princippet forankret i specifikationen på, hvor lang tid mindet – eller i hvert fald mindesmærket – forventes at vare på en dansk kirkegård; for kistegravstedernes vedkommende 20 år som standardfredningstid og for urnebegravelserne 10 år. Det vil altså sige, at med mindre de efterladte forlænger gravstedets løbetid, så bliver gravstedet for det meste enten nedlagt eller genanvendt. Kirkegårdene er med andre ord i konstant forandring.

Men i stedet for at se det som et problem, så er det ganske enkelt bare et faktum ved kirkegårdene, og jeg har ikke til hensigt at begræde gravstedernes sløjfning, for det ville – for mig at se – misforstå pointen med kirkegården som ramme om livets forgængelighed. Kirkegårde er blandt andet et rum for foranderlighed og opløsning. Kirkegårdens egentlige formål er opløsningen; opløsningen af menneskekroppen og på sin vis også opløsningen af mindet. Det lyder måske paradoksalt, for kirkegården anskues ofte som et mindested, hvor der etableres mindesmærker og erindringsmonumenter, som tjener til at bevare bevidstheden, ideen og følelsen om de døde. Men hvis man undersøger kirkegårdens logik nærmere, mener jeg, det er mere anvendeligt at betragte kirkegårdens erindringsrum som værende i en evig tilstand af samtidig tilblivelse og opløsning, og dermed sjældent et sted



Række af cementgravsten.
Foto: Tim Flohr Sørensen.

for entydig bevaring af det forgangne. Og det er præcis denne dobbelthed af tilblivelse og opløsning, som i mine øjne kan bidrage med et nyttigt perspektiv på erindringssteder og mindekultur.

Men er mindesmærker så ensbetydende med, at indskriften i sten bliver modsvaret i en langvarig erindring? Kirkegården vidner faktisk om det modsatte, men det skal ikke forstås sådan, at kirkegården er ensbetydende med glemsel. Det skal snarere forstås sådan, at erindringskultur er ensbetydende med, at minder forandrer sig, snarere end at de udviskes. Så spørgsmålet er, hvad man erindrer, hvordan, man erindrer og ikke mindst hvem, der erindrer. Skal kirkegården være til for erindringen af det enkelte individ i graven eller for en mere kollektiv forståelse af de døde eller 'forfædrene'? Er kirkegården til for, at jeg kan mindes mine familiemedlemmer eller for at samfundet kan have et mere generelt rum for at mindes det forgangne? Hvem skal mindesmærkerne tale til? Kollektivet eller de efterladte?

Navnet lever videre.
Foto: Tim Flohr Sørensen.



Det udbredte ønske om at undgå gravmindets forfald, fordi dette forfald sidestilles med glemsel, er måske en nøgle til at forstå, hvordan vore dages samfund forholder sig til steder som kirkegården ved Jydske Asyl. Den almindelige danske kirkegård er kendetegnet ved orden, vedligeholdelse og renlighed. I modsætning til kirkegården ved Jydske Asyl ser vi ikke særligt tit sammensunkne gravsteder og kæntrede og knækkede gravsten. Der går i hvert fald ikke længe, før kirkegårdens personale sørger for at få bragt det i orden, og

man fjerner visne blomster, udgåede buske og andre synlige tegn på forfald regelmæssigt. Kirkegården ved Jydske Asyl har omvendt været i en tilstand af fortløbende forfald siden engang i 1960'erne, og den udfordrer vores vante forestillinger om, hvordan en ordentlig kirkegård skal se ud. Jeg kan derfor heller ikke lade være med at mistænke kirkegårdens tilstand, præget af forandringer og ombygninger gennem tiden, som udslagsgivende for, at den tilsyneladende ikke vil blive bevaret. Den mangler den orden og originalitet, som vi ofte forbinder med begrebet kulturarv.

Men sagen er vel, at danske kirkegårde altid er præget af forandring og forgængelighed. På almindelige landsbykirkegårde ser vi sjældent gravsten, der er mere end 100 år gamle, og kun ganske få gange findes der gravstedsdesign, som er meget mere end 25 år gamle. Gravsteder – lige som kirkegårde i deres helhed – er organiske steder, som konstant er i forandring. Og forandring og forgængelighed bliver nødvendigvis en del af gravstedet, hvilket sætter sig klare spor i den måde, kirkegårdenes gravsteder bliver brugt. Nogle søger at modvirke foranderligheden – for eksempel på familiegravsteder, der ofte er kendetegnet ved et statisk udtryk i gravmælets udformning. Andre synes at acceptere omskifteligheden ved at bruge gravstedet gennem en mindekultur, der rummer en større grad af flygtige stofligheder. Andre igen lader helt stå til, og gravstedets organiske liv gror vildt, indtil graverpersonalet en skønne dag griber ind.

Foranderligheden kalder de pårørende tilbage for at mindes, hvilket vil sige at lægge blomster, plante buske, vande planter, luge ukrudt, lægge fotografier, breve og børnetegninger, rydde op, rode til, og i det hele taget på forskellige måder finde rum for aktivitet, ro, sorg, fordybelse, fortvivelse, adspredelse, at græde, at smile – og så videre. Og det er præcis disse praksisser – denne aktivitet – som for mig at se bærer kimen til at forstå, hvornår vi kan tale om mindekultur eller erindringskultur på en meningsgivende måde. Det grundlæggende spørgsmål er, hvordan vi bedst bevarer erindringen om det forgangne: er det ved at konservere den historiske kirkegård eller ved at lade den være i konstant forandring, også når det ender med opløsning?

Så i forhold til spørgsmålet om, hvordan det kom så vidt, at kirkegården ved Jydske Asyl er sløjfningsstruet, vil jeg pege på, at problemet er, at vores diskussion om værdien af netop denne kirkegård er kommet alt for sent. Og selv de røster, der har betragtet den som vigtig, har ikke haft mulighed for at sætte dagsordenen i forhold til den stedmoderlige



behandling, kirkegården har været genstand for, siden 1962. Det er endnu engang et eksempel på, at den brede offentlig først opdager væsentligheden af historiske lokaliteter, når de er i fare for at forsvinde.

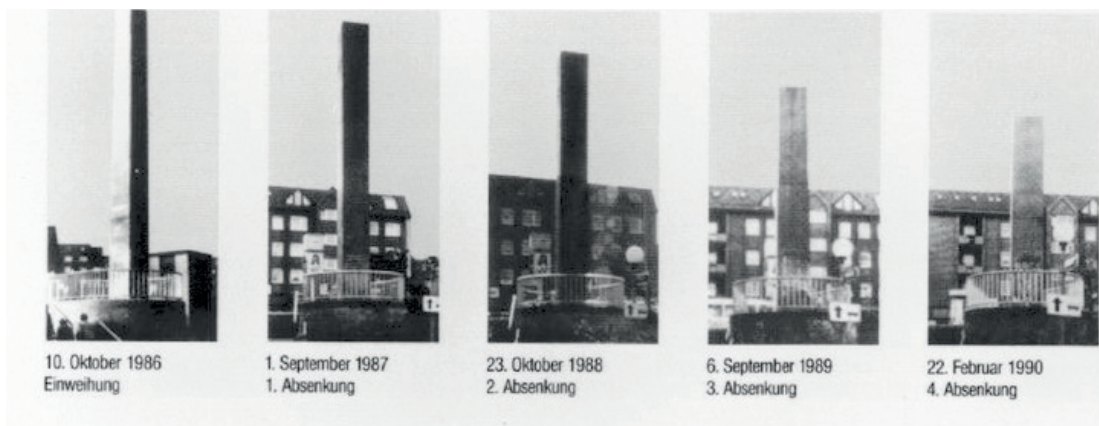
Konklusion

Jeg vil gerne perspektivere til et eksempel, som ligger helt uden for kirkegårdene, nemlig det monument mod fascisme som kunstnerne Jochen Gerz og Esther Shalev-Gerz opførte i 1986 i den tyske by Harburg syd for Hamburg. Gerz og Shalev-Gerz designede en 12 meter høj og en meter bred søjle, belagt med bly. For foden af søjlen havde kunstnerne opsat en indskrift på syv forskellige sprog, hvor de invitere-

de borgere og besøgende til at indridse deres navne på søjlen. I takt med at flere og flere navne blevet skrevet ind på søjlen, blev den gradvist sænket ned i jorden og forsvandt endegyldigt i 1993, efter at mere end 70.000 mennesker havde indføjet deres navne på søjlen. I den sidste ende er det dermed mennesker og ikke et mindesmærke, der skal gøre erindringsarbejdet, og Gerz og Shalev-Gerz illustrerede, at erindringsarbejdet er nødvendigt, fordi mindesmærket forsvandt. Det særlige 'anti-monument' er således en kritik af de mere almindelige mindesmærker, fordi Gerz og Shalev-Gerz dermed siger, at mindesmærker kan have den effekt, at vi tager erindringeren for givet og glemmer at gøre det egentlige erindringsarbejde aktivt. Kirkegården ved Jydske Asyl – vil jeg mene – er et eksempel herpå.

Gerz og Shalev-Gerz' forsvindingsmonument antyder ydermere, at vi har brug for en iscenesættelse af forsvindingen for at kunne tage afsked og dermed erindre stærkere. Så såfremt kirkegården ved Jydske Asyl en dag bliver sløjftet, er der måske behov for en form for ritualiseret afsked, hvorigennem den kan omdannes til et mere varigt kulturhistorisk minde. Kirkegården vil givetvis være forsvundet i eftertiden, men en ritualiserende destruktion kan muligvis være med til at sikre en opmærksomhed om og en forståelse af, hvad det er, man mister, når man sløfter en kirkegård. Der er jo netop ikke tale om en hvilken som helst kirkegård, men en institutionskirkegård for nogle mennesker, der var syge og marginaliserede i datidens samfund, og derfor måske fortjener en mere bevidst behandling i et moderne demokratisk samfund, end de blev genstand for i deres samtid.

Jeg er kritisk over for enhver form for sløjfning, som sker uden omtanke, og jeg mener også, at motivationen for sløjfningen af kirkegården ved Jydske Asyl er stærkt diskutabel. Men omvendt mener jeg også, at det ikke giver mening at bevare blot for at bevare. Spørgsmålet – og jeg mener, at dette er et åbent spørgsmål, som jeg ikke selv har noget entydigt svar på – er, om kirkegården i sin nuværende tilstand er bevaringsværdig. Så hvad skal man stille op med kirkegården, hvis den ikke bliver sløjftet? Skal den blive liggende i sin nuværende tilstand? Skal den føres tilbage til sit udtryk ved indvielsen i 1857? Skal den føres tilbage til sit design ved lukningen i 1962? Skal man etablere en mere tidløs udgave, som risikerer at få karakter af et musealt lapidarium, hvor fokus er på enkeltstående gravsten frem for kirkegården som anlæg og som kollektivt erindringsrum?



Måske skal vi i stedet lade os inspirere af Gerz og Shalev-Gerz' mindesmærke mod fascisme og sige, at det lige præcis er forsvindingen, der betyder, at vi bliver mere bevidste om kirkegården og dens indhold. Så hvis kirkegården skal bevares, vil mit bud på dens fremtidige form være en afdækning af de tilbageværende spor fra forskellige tiders design af kirkegården: delvist skjulte brosten, fliser og stisystemer, sammensunkne grave, knækkede og mosbegrøede gravsten og deres gradvise opløsning. På denne måde kan forfaldets og forsvindingens æstetik komme til værdighed og minde os om det, vi måske netop ikke får en følelse eller oplevelse af på almindelige, regulerede, velplejede og ordentlige kirkegårde, nemlig altings forgængelighed.

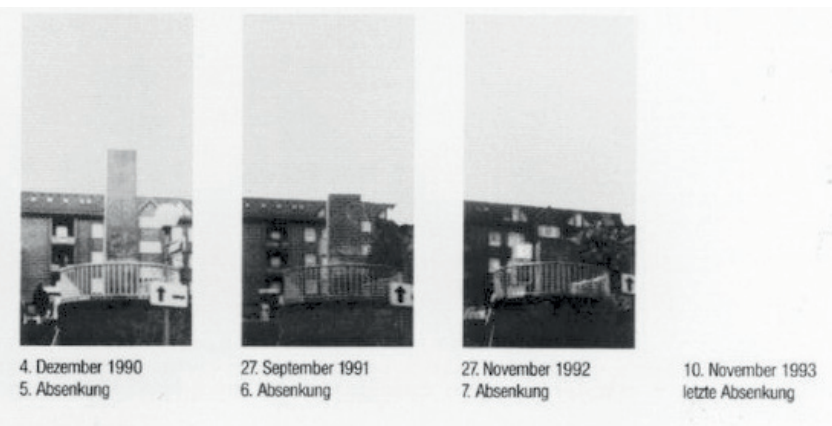
Litteratur

Bille, M., og T. F. Sørensen, "Forfald og forgængelighed", *Materialitet - en indføring i kultur, identitet og teknologi*, Samfundslitteratur 2012, 135-154.

Hallager, F., *Jydske Asyl 1852-1902*, Psykiatrisk hospital, Århus 1902.

Nielsen, J., *125 års jubilæum - fra Jydske Asyl 1852 til Psykiatrisk Hospital i Århus 1977*, Overtaci Fonden / Museet, Psykiatrisk Hospital i Århus 1992.

Nielsen, J., og E. Danielsen, red., *Fra Jydske Asyl 1852 til Psykiatrisk Hospital i Århus 2002*, Overtaci Fonden / Museet, Psykiatrisk Hospital i Århus, 2002.



Sørensen, T. F., "Kirkegården ved Jydske Asyl - betragtninger over æstetik, stoflighed og forfald", *Det skjulte Århus*. Redigeret af P. Pedersen, L. Hannestad, J. Steensig og H. K. Kristensen, Aarhus Universitetsforlag 2008, 99-110.

Sørensen, T. F., "Hjemfalden – dødens efterklang på danske kirkegårde", *De dødes liv - blandt de levende og omvendt*. Redigeret af O. Høiris, T. Otto og A.

B. Rolsted, Aarhus Universitetsforlag og Moesgård Museum 2014, 131-135.

"Monument mod fascisme" (Mahmal gegen Faschismus) i Harburg-Hamburg (1986). Ved søjlen stod kunstnerens budskab: "Vi inviterer alle Harburgs borgere og besøgende til at tilføje deres navne til vores. Ved at gøre dette, forpligter vi os til at være årvågne. I takt med at flere og flere navne kommer til at dække denne 12 meter høje søjle, vil den gradvist blive sænket ned i jorden. En skønne dag vil den være fuldstændigt forsvundet og stedet for Harburgs monument mod fascisme vil være tomt. På længere sigt er det kun os selv, som kan rejse os mod uretfærdighed". © Jochen Gerz, VG Bild-Kunst, Bonn 2016/ copydanbilleder.dk. Reproduceret med tilladelse.



Indridsninger i monumentets blybelægning. © Jochen Gerz, VG Bild-Kunst, Bonn 2016/ copydanbilleder.dk. Reproduceret med tilladelse.