

Skovkirkegården

– et nyt by- og begravelsesrum

Forslag til nyt skovkirkegårdsafsnit i Vejle

Af Søren Kristensen

Landskabsarkitekt maa/mdl og partner i landskabslaboratoriet GRÜN

Fremtidens byrum

I de seneste år er der sket en merkant stigning i antallet af tilflyttere til byerne, der afspejler sig i en fortætning af den eksisterende bygningsmasse. På samme tid har vores natursyn ændret sig. Byerne skal være bæredygtige og grønne, og vi vil have fri adgang til naturen. Men også den teknologiske udvikling har betydet, at hverdagen er under hastig forandring. Kommunikationsmulighederne stiger, og brugen af de sociale medier stiller helt nye krav til vores identitet og selvscenesættelsen. Alt dette skærper kravene til måden vi tænker og planlægger fremtidens byer.

- *Hvilken betydning har dette for relationen mellem byen og kirkegården?*
- *Kan man forestille sig kirkegården som et grønt byrum og som en del af byen?*
- *Skal nye begravelsesformer kunne tilgodese ønsket om identitet og selvscenesættelse?*

Det er blandt andet ovenstående spørgsmål, der ligger til grund for denne artikel, som beskriver tankerne bag forslaget til et nyt kirkegårdsafsnit på Nordre Kirkegård i Vejle.

Fremtidens kirkegård

Fremtidens kirkegård skal både kunne fungere som et mentalt opholdsrum og et mentalt hvilested. Kirkegårdens rum skal både give plads til refleksion og sorgbearbejdning og på samme tid kunne fungere som et grønt, rekreativt rum, der bidrager til oplevelsen af naturen. Det er imidlertid også

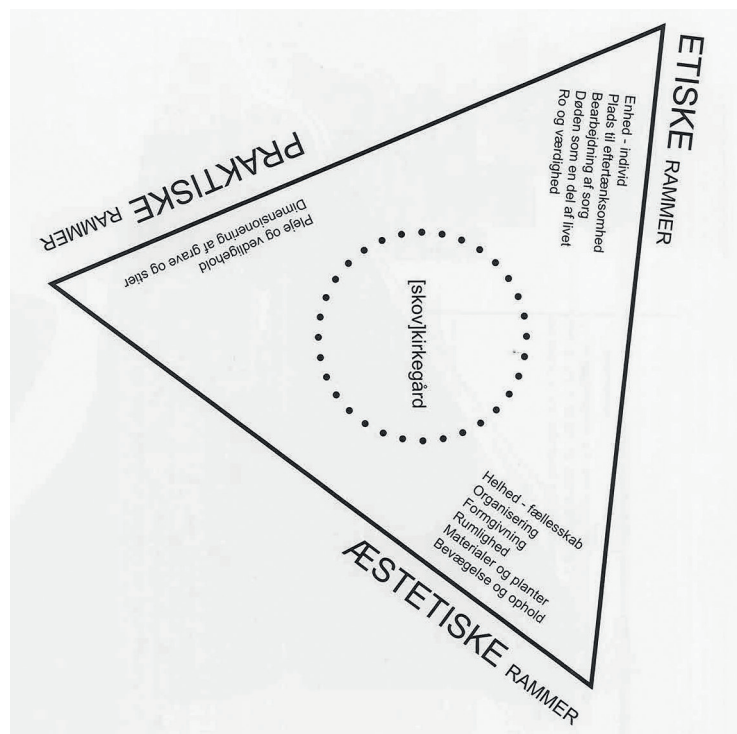
vigtigt at bevare og værne om de kvaliteter og værdier, som nutidens kirkegård rummer idag. Projektet anser således både kirkegården som et funktionelt og som et dynamisk rum og på samme tid et stykke unikt kulturhistorie. Dette stiller helt særlige krav til projektgrundlaget, hvorpå beslutningerne træffes.

Derfor valgte vi at udvikle og forme en stærk ramme, der skulle udgøre grundstrukturen i projektet. Rammen skal således undervejs i processen, fra skitsering til færdigt projekt, bidrage til at sikre det nye kirkegårdsafsnit et helt særligt udtryk, der afspejler oplevelsen af nutiden og indskriver kirkegården i fremtiden.

De efterfølgende afsnit beskriver således projektets idé og hovedgreb samt tankerne, der ligger bag projektforslaget.

Projektets ramme

Rammen for projektet hviler på tre ben. Hvert ben har hver især stor betydning for de designmæssige tiltag og beslutninger, der blev taget undervejs i processen. Projektet kan således ikke undvære nogle af benene.



Projektets struktur og ramme, illustration udarbejdet af RUM.

Konteksten

Set oppefra ligger Nordre Kirkegård mellem det centrale Vejle og bydelen Nørremarken, på kanten mellem byen og naturen, indrammet af skovklædte skrænter på tre af siderne. Området indskrives sig som en del af en grøn kile, der strækker sig fra Bredballe i øst til Grejsdalen mod nord. Det nye kirkegårdsafsnit kommer til at ligge på kanten mellem den eksisterende kirkegård mod nordøst samt skoven og byen mod sydvest. Med kirkegårdens centrale placering ovenfor Horsensvej og bakken, og med indgang fra denne, har kirkegården og projektet et stort potentiale til at kunne blive et nyt bindeled mellem Vejle centrum og Nørremarken. Forbindelsen kan yderligere styrkes ved etableringen af en ny forbindelse på tværs af dalstrøget, mellem kirkegården og Lille Grundet på den modsatte side af dalen.

Går vi tættere på nærområdet omkring Nordre Kirkegård, finder vi områder med høj og lav parcelbebyggelse, kolonihaver og en skole. Her udgør kirkegården og indgangen til området fra Horsensvej en vigtig forbindelse mellem Nørremarken og det centrale Vejle. Vi konkluderede derfor, at Nordre Kirkegård i fremtiden har et stort potentiale til i langt højere grad at blive en del af byens rum med sin helt egen og særlige karakter. Et mentalt opholds- og hvilerum, der vil kunne give os en tiltrængt pause i hverdagen og minde os om, at der findes andre sider af tilværelsen end dem, vi ser og møder i byen i dag.

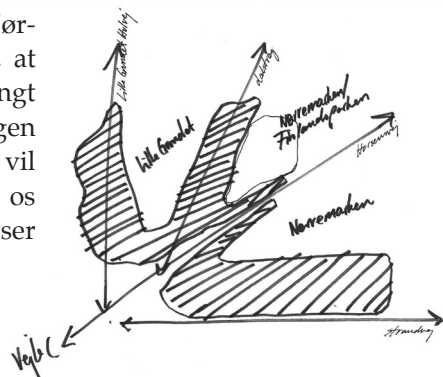
Nordre Kirkegård i dag

Den indre organisering af Nordre Kirkegård kan aflæses i tre lag.

Kernen, der afspejler den traditionelle kirkegård og præges af de mange lave hække, der indrammer gravstederne og rummer en høj grad af individualitet. Den ydre ring, der afspejler den mangfoldige kirkegård og præges af en større åbenhed og skala, herunder tilstedeværelsen af forskellige begravelsestyper og religioner. Og skoven, der udgør den landskabelige ramme på tre af kirkegårdens sider.

Med afsæt i de ovenstående registreringer og analyser, begyndte vi derefter at forme den landskabelige ramme omkring projektet.

Det sydvestlige hjørne og bøgeskoven, der støder helt op til



Områdets placering mellem byen og landskabet, illustration udarbejdet af RUM.

området, fik betegnelserne 'Skoven' og 'Skovbrynet'. Skoven er i dette tilfælde tænkt som et begravelsesrum for nedsættelse af urner, og skal fastholde sit skovmæssige udtryk og sin rumlige karakter. Skovbrynet, som naturtype, lægger sig på kanten mellem skoven og de åbne marker, i vores tilfælde mellem højskoven og den traditionelle kirkegård.

Skovbrynet repræsenterer i projektet en fortolkning af det traditionelle skovbryn med særlig fokus på udvalgte planter, der på hver sin måde repræsenterer skovbrynet og bidrager til områdets karakter. Vi kunne derefter begynde at fastlægge de formgivende, arkitektoniske principper for projektet og området.

Rummet og beplantningen

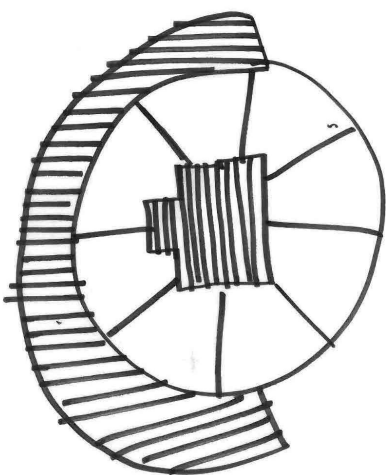
Skovbrynets formgivende princip udgør den arkitektoniske spejling af de tilstødende områders helt særlige karakter. Fra højskoven videreføres den rumlige oplevelse og illusionen af skoven som et højtloftet rum, hvor stammerne udgør søjlerne i rummet. Fra kirkegården videreføres det ortogonale grid, skabt af de lave hække, der indrammer gravstederne i dag.

Griddet bruges som retningsgivende linjer for placeringen af træerne i skovbrynet, der plantes i et tre gange tre meter grid, således at området allerede fra starten får et skovlignende udtryk og karakter. Plantetætheden og det fintmaskede grid vil på samme tid have en rumlig konsekvens for skovbrynet og presse træernes vækst, hvorved man i skovbrynet vil få oplevelsen af det ønskede mellemstadium mellem kirkegårdens åbne rum og højskovens søjler og lukkede rum.

Blandt de udvalgte træer i skovbrynet finder vi vildæble med sine hvide blomster, spidsløn med sine flotte høstfarver og ask med sine karakteristiske sorte knopper. Alle træarter, der er naturligt hjemmehørende arter i skovbrynet, og som på hver sin måde bidrager til den skiftende oplevelse af skovbrynets rum og karakter. Bunden i skovbrynet udgøres af vildtvoksende græs.

Stien og bevægelsen

Skoven og skovbrynet får hvert sit bevægelsesforløb, der arkitektonisk og formmæssigt taler det samme sprog, men formidler oplevelsen og bevægelsen gennem rummet på forskellig vis.



Kirkegårdens lagstruktur og organisering, illustration udarbejdet af RUM.



Gennem skovbrynet adopterer stien sin form og forløb fra den traditionelle kirkegårds ortogonale grid. Stien fastholder princippet for hovedstiernes organisering, der i dag primært forløber i østvest gående retning.

Tv.: Skovbrynet år 10, illustration udarbejdet af RUM.

Stien spænder i sit forløb området ud til sit yderste og udgør den fysiske ryggrad gennem området. I samspil med træernes organisering og placering udpeger stien gravenes placering og bidrager til optimeringen og den logistiske planlægning af området.

Th.: Vildtvoksende græsser i skovbrynet, referencefoto.

Stien udføres som en let kostet insitustøbt betonflade, der i en komposition af aflange og rektangulære moduler, viderefører og fortolker oplevelsen af byens flader. Overfladen og materialet betoner på samme tid stien som det kraftfulde element gennem området. Stien tager sit afsæt ved indgangen mod Horsensvej og udgør den fysiske kobling mellem byens urbane landskab og kirkegårds grønne landskab.

Gennem højskoven hæves stiforløbet over jorden og fører den besøgende rundt mellem skovens træer, uden at jorden og de anonyme gravpladser berøres eller betrædes. Stien udføres i træ og placeres på kanten af det skrånende terræn mod dalen. Stien afviger undervejs i sit forløb fra de eksisterende træer og træernes stammer og udgør en beskyttende ramme omkring begravningspladserne i skoven. På samme tid udgør den en mulig kobling mod Lille Grundet på den anden side af dalen.

Stiens forløb gennem skoven, referencefoto.



Gravpladsernes organisering

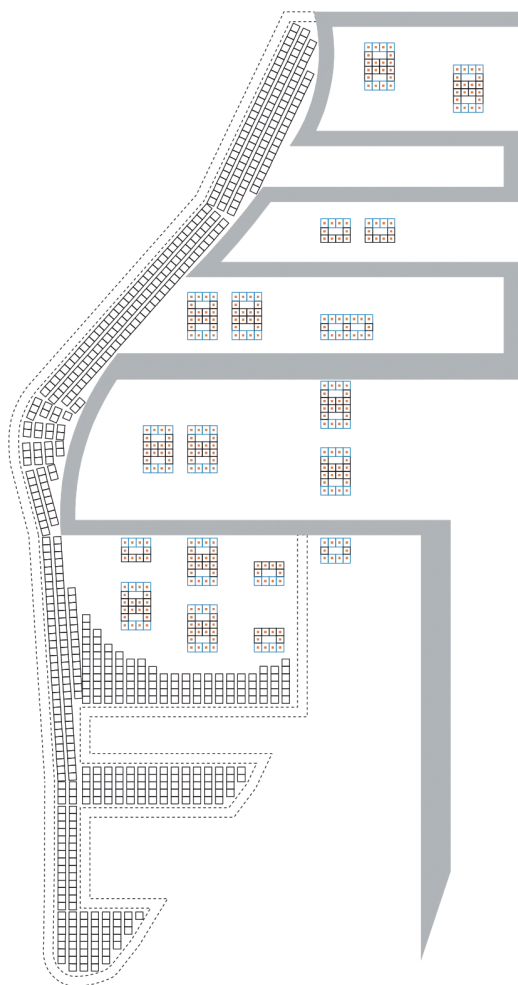
I skoven organiseres urnerne langs stiens indre kant, hvor de placeres i et lineært forløb. I skovbrynet organiseres urnerne i mindre enklaver omkring udvalgte trægrupper. Af hensyn til fremtidige valgmuligheder og fleksibilitet er det muligt at sammenlægge urnepladserne og erstatte dem med en kiste-gravplads, således at man kan vælge en begravelsesplads efter naturtype og ikke kun efter begravelsestype.

Fællesmonumentet

Fællesmonumentet, det mentale opholdsrum og hjertet i projektet, placeres midt i lysningen i skovbrynet forskudt for kirkegårds hovedakse. Monumentet består af et vandspejl og en belagt flade i cortenstål.

Vandet er symbolet på naturen og det evige liv. Det spejler skyformationen på himlen, forbindelsen mellem det himmelske og jordiske og har en rekreativ værdi i sin tilstedeværelse i rummet. Men vandet har også en mental og beroligende effekt på vores sind og kroppen og giver plads og rum til frit at kunne lade tankerne svæve afsted i overfladens spejling.

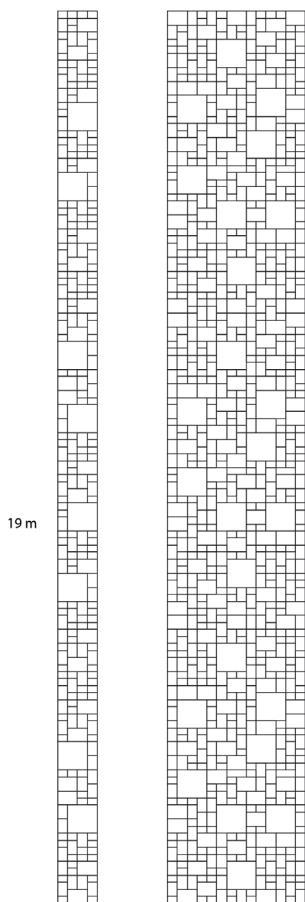
Stålet er symbolet på det menneskeskabte, der lader sig påvirke af vinden og vejret og ligesom vandet vil være i evig forandring. Fladen består af mindre plader i cortenstål, der alle har forskellige størrelser. Pladerne udlægges i et mosaikagtigt og retningsløst mønster og bliver små monumenter på



Skoven og skovbrynets fulde kapacitet, illustration udarbejdet af RUM.

fladen, hvor motiver og inskriptioner indgraveres til minde om den afdøde. Motiverne og inskriptionerne vælges af de pårørende og gør fladen til et samlet værk og en komposition, der afspejler livets tanker og refleksioner, personen og individet, og bliver små kapitler i livets historie.

Mindepladerne i skovbrynet består ligeledes af rektangulære plader i cortenstål, der ligger på fladen i det høje græs. Pladen er både en markering af gravpladsen og udgør rammen for, hvor man som pårørende kan lægge buketter mv. til minde om den afdøde. Pladerne og buketterne vil sammen med græsset bidrage til oplevelsen af en flade i evig bevægelse, når græsset svajer i vinden og minder os om naturens tilstedeværelse i rummet.



0,840 m

2,943 m

Det fælles monument i skoven, illustration udarbejdet af RUM.

15 cm

21 cm

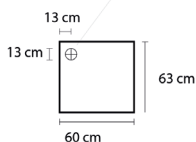
30 cm

21 cm

30 cm

42 cm

(ø13 cm spotlys)

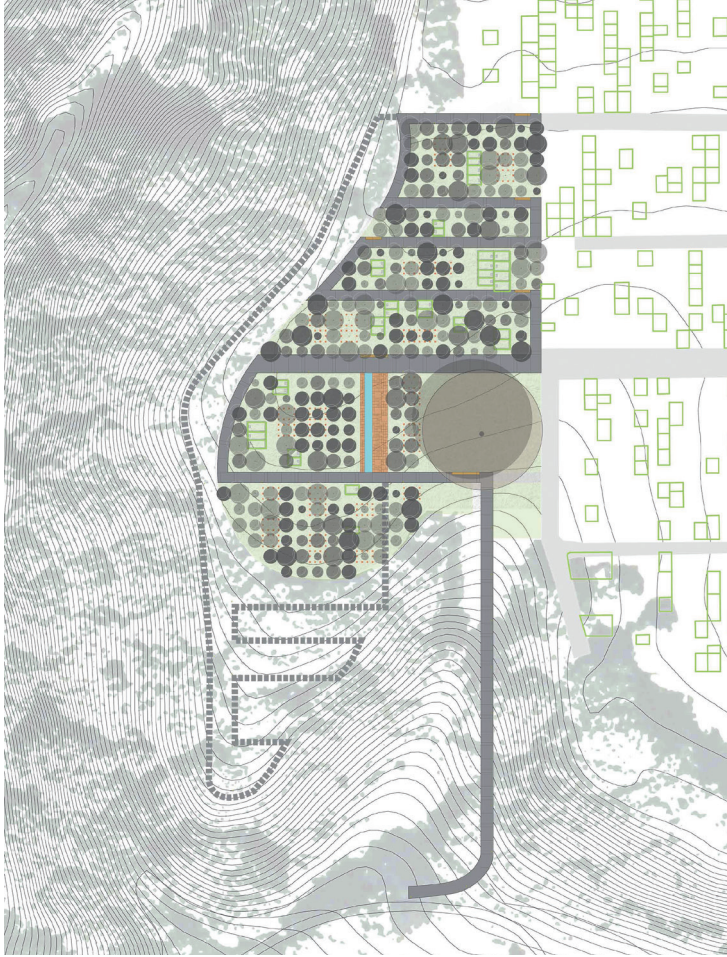


Belysningen

I skoven fremstår belysningen som lyskilder på pæle og er en reference på træernes stammer. Lyskilderne placeres langs med stiens kant og iscenesætter i deres placering og forløb oplevelsen af skovens rum og træer. I skovbrynet udformes belysningen som små spots nedsænket i belægningsfladen, der kaster et blødt lys henover stien og iscenesætter betonens struktur og flade. De enkelte spots følger hovedstiens forløb og understøtter tilsammen den fremtidige organisering og placering af gravpladserne i skovbrynet.

Belysning, referencefoto.





Situationsplan, illustration udarbejdet af RUM.

Forslaget er udarbejdet i et samarbejde mellem RUM arkitekter og Nordre Kirkegård i Vejle.

Visualisering, illustration udarbejdet af RUM.

