

Skovkirkegårdenes udvikling i Danmark i det 20. århundrede

Af Eivind Wad

Landskabsarkitekt m.a.a., m.d.l., Aarhus

På **Mariebjerg Kirkegård**, anlagt i 1929-1936 af havearkitekt G.N. Brandt, findes en af landets smukkeste skovafdelinger. Man går, via en åbning i takshækken, ind i en egeskov formet som et rektangulært rum på størrelse med en lille fodboldbane. Rummet er omkranset af ca. 2,5 meter høje mørkegrønne takshække. Man går på trådte stier i skovbunden, bestående af vilde græsser og urter samt enkelte buske. På grund af den mørke baggrund, takshækken giver, har man fornemmelsen af at være midt inde i Rold Skov og ikke i

Poetisk og frodig skov på Mariebjerg Kirkegård.
Foto: Eivind Wad.



Gentofte på kanten af millionbyen København. I denne skov kan man blive stedt til hvile i såvel urner som kister. Graven kan markeres med en lille skulptur, et egetræskors, tildannet på smukkeste vis. Navnetrækket udføres med bronzebogstaver.

Samme G.N. Brandt tegnede i 1933 en kirkegård til Høsterkøb Kirke i Birkerød. Kirkegården kom til at ligge i den tilstødende bøgeskov. Planlægningen foregik sammen med skovrider A. Holten. Kirkegården er Danmarks første egentlige skovkirkegård beliggende i en bøgeskov. Man går ind på kirkegården som ind i enhver anden dansk bøgeskov, gennem skovbrynet, ind på en snoet skovsti. Man går i løvsale under bøgenes kroner. Skovbunden er hovedsageligt unge bøge på vej op. Det varer lidt, inden man opdager, man går på en kirkegård. Man ser det ved, at der hist og her titter nogle runde marksten op af skovbunden med navnetræk på, nogle med buketter ved, andre ikke. Omkring nogle af stenene er der plamager med vinca, ellers er skovbunden dækket af græsser og bøgeopvækst. Smukt, enkelt og ligefremt. Som grænse mod den øvrige skov er sat et ikke særligt smukt trådhegn.



At færdes på Høsterkøb Kirkegård er som at gå i en...

... typisk dansk bøgeskov, blot med mindsten der titter frem. Foto: Eivind Wad.



I **Herning** tog man i 1964 det næste skridt ved at udskrive en nordisk idé-konkurrence om indretningen af byens nye kirkegård. Konkurrencen blev vundet af arkitekt Knud Joos og landskabsarkitekt Jørn Palle Schmidt. De foreslog en egeskov, vel et par hundrede meter lang og hundrede meter bred. I skovbunden var der i starten græsser og spredte busketter med snebær. Egeskoven er omkranset af et bredt bælte med græs og yderst en randbepantning.

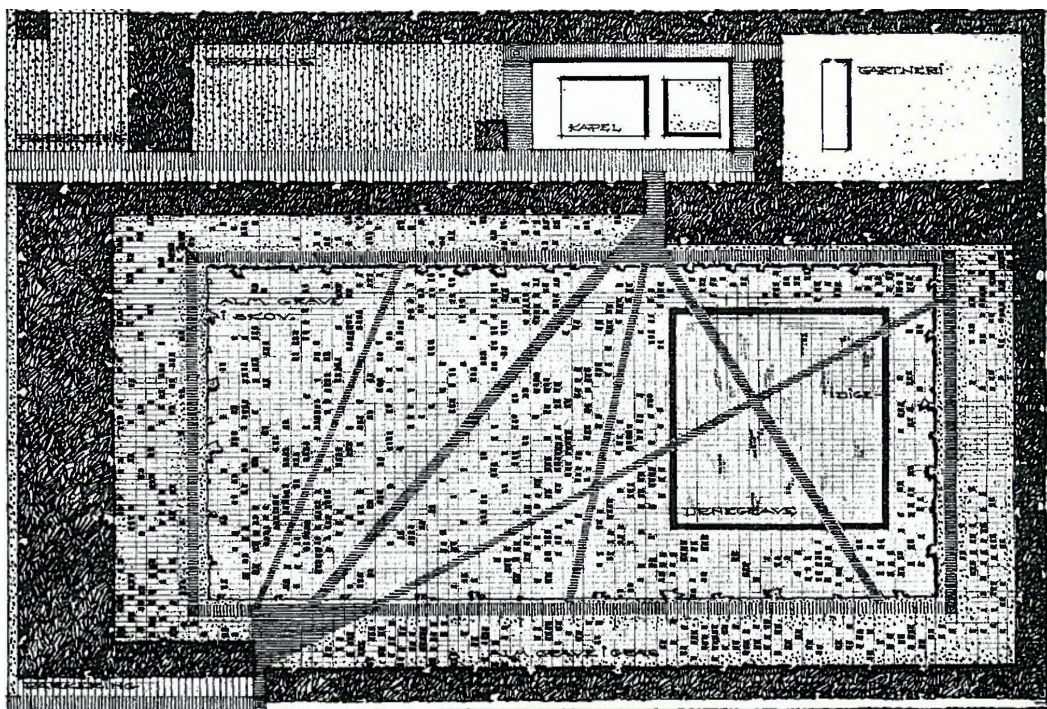
Efterhånden som gravstederne blev taget i brug, blev disse beplantet med vedbend, vinca, hasselurter, bregner m.m., samt en mængde løgplanter.

Skoven og den omkransende græsflade er inddelt i felter á 300 x 300 cm. Man kan blive stedt til hvile i såvel kister som urner. På græsfladen består gravminderne af liggende, østvendte store, smukke granitplader med indhuggede navnetræk.

I skoven er valg af gravminder frit, men alle er østvendte og placeret i lige rækker i gravfelternes vestende. Gravstedsejerne planter ivrigt alle former for sommerblomster på gravene. Afdelingen blev taget i brug i 1969. De første år gik det efter sigende noget trægt med at få folk til at vælge begravelsessted her, men nu godt fire årtier senere er hele skoven ved at være besat.

I dag præges afdelingen af de store smukke bredkronede

Knud Joos og Jørn Palle Schmidts plantegning til Herning Nordre Kirkegård. Planen er gengivet fra Grøn Form og Grønt Modspil, af Annemarie Lund.





egetræer og den frodige grønne skovbund. De forskelligartede gravminder og de knaldrøde sommerblomster, som dominerede billedet, da jeg lærte stedet at kende i starten af 80'erne, virker i dag nærmest befriende og er en del af mangfoldigheden og det personlige præg, som kirkegården også skal rumme.

Efter anlæggelsen af disse tre forskellige, men toneangivende bud på skovkirkegårdens udtryk i Danmark i det 20. århundredes første to-tredjedele, sker der i århundredets sidste tredjedel en eksplosion i anlæggelsen af mange mindre skov- og parklignende afdelinger ved kirkegårdene rundt omkring i landet.

Ved **Elev kirke** blev der i 1983, efter tegninger af landskabsarkitekt Sven Hansen, anlagt en kirkegårdsudvidelse, for størstedelens vedkommende med traditionelle gravsteder omkranset af takshække, men der blev også anlagt en lille lund beplantet med højstammede vinterege med bund af

Det skiftende lys i egenes løv og den frodige skovbund giver Nordre Kirkegård en helt særlig karakter. Foto: Eivind Wad.

Den lille lund
med vinterege på
Elev Kirkegård,
23 år efter anlæggelsen.
Foto: Eivind Wad.



græs. Her kan man blive stedt til hvile i urne og lægge en
granitplade i græsset, som mindsten.

Man forstår jo så godt,
at dette skovafsnit på
Vestre Kirkegård er mange
aarhusianeres foretrukne
hvilested.
Foto: Eivind Wad.

På **Aarhus Vestre Kirkegård** anlagdes i 1986-87 en skovaf-
deling på et tomt areal vest for det lille kapel efter tegning
af overgartner Niels Toft. Her kunne man selv vælge hvil-
ken træart man ønskede plantet på sit gravsted. Til gengæld
er det bestemt ved servitut, at beplantningen på gravstedet
er græs, og at mindepladen skal være liggende i niveau med
græsset og af granit. Mindepladerne er bevidst lagt i grupper
uden lige linier.



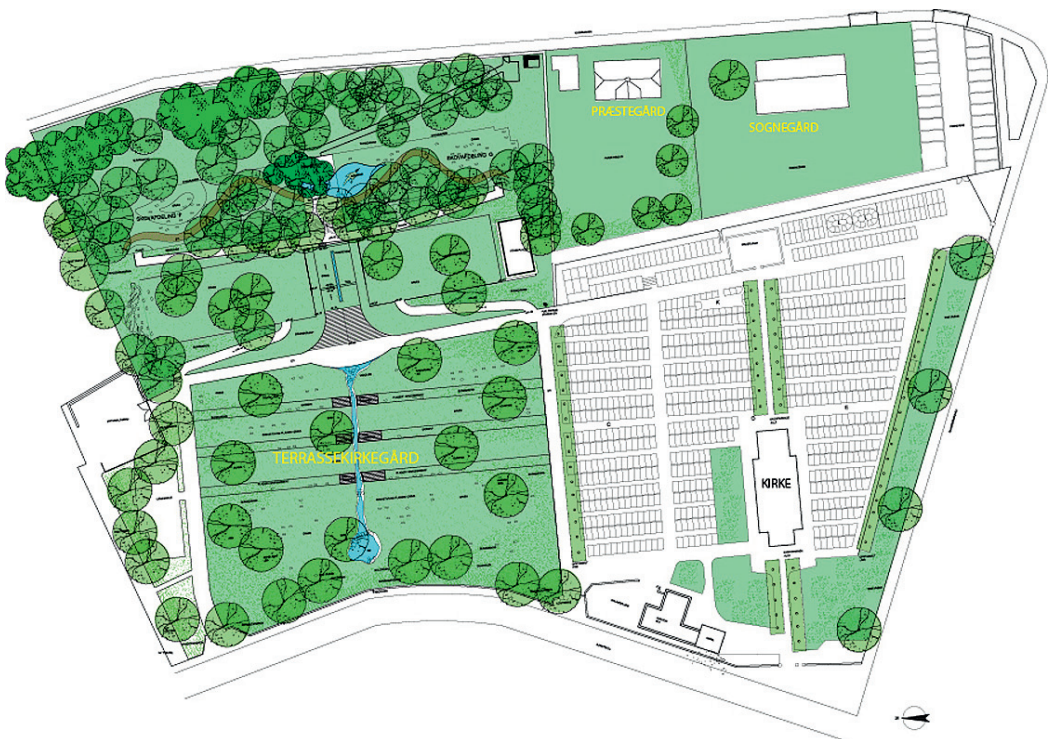
I **Fjeldsteds Have i Ry**, på en meget skrånende grund med kildevæld og udsigt til Himmelbjerget, blev der i 1969 anlagt en traditionel kirkegård bestående af fire større gravrum omkranset af bøgehække. De fire rum var placeret i hvert sit terrænniveau med flere meters højdeforskel imellem, som en terrassekirkegård.

I starten af 90'erne opstod der i Ry menighedsråd et ønske om etableringen af en skovkirkegård. Ønsket førte til, at der i 1993 blev udarbejdet en helhedsplan til Ry Kirkegård med en ny skovafdeling placeret på de to øverste niveauer af terrassekirkegården.

De to rum i terrassekirkegården, som i dag udgør skovafdelingen, var på dette tidspunkt ikke taget i brug, men henlå med affaldsdepoter.

I 1996 blev den endelige plan til den nye skovafdeling udarbejdet. Afdelingen blev udformet som et lille landskab med to høje, en dal, en skovsø og et vandløb, som senere skulle etableres ned igennem de øvrige terrasseafsnit mod vest. Afdelingen blev komponeret over korset, treenigheden og den syvarmede lystestage. Noget af vandet fra kildevældet, som i 1969 var blevet drænet bort, blev pumpet op til tre små kilder i en granitplade i søen.

Forslag til helhedsplan til Ry Kirkegård i 1993.

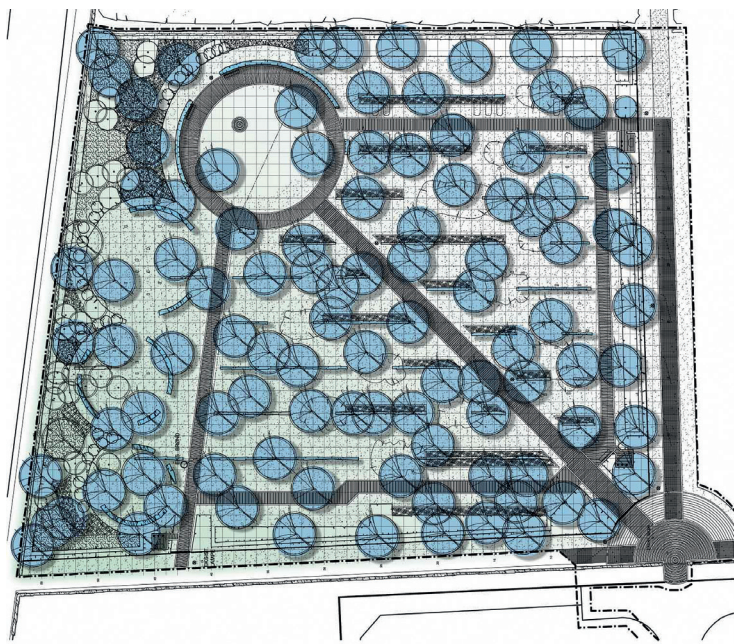


Skovsøen i skovafdelingen
på Ry Kirkegård.
Foto: Jens Bygholm 2003.



Beplantningen i afdelingen er lunde med asketræer med en bund af skovjordbær, vedbend, bregner, bispehuer m.m. Afdelingen er inddelt i felter á 300 x 300cm, hvor man kan blive stedt til hvile i såvel kiste som urne. Mindestenene skal være groft tildannede granitsteler, liggende eller stående i grupper. Afdelingen blev taget i brug i 1998 og i årene derefter blev ca. 78 % af bisættelser og begravelser ved Ry Kirke effektueret i denne afdeling.

Folk i Ry har taget overvældende godt imod denne skovpark, som det har udviklet sig til. Fjeldsteds have, som var en folkepark i 50'erne og 60'ernes Ry, er på en måde genfødt ved skovsøen imellem lunde af ask, med udsigt til Himmelsbjerg.



Plan til Holme Skovkirkegård. Fyrre- og egeskov med stauderabatter på østside af nord-syd gående rygække.



Færdes man på fortovet langs Hjulbjergvej i Holme, ser man ind i denne smukke skovpark skabt af Hans Jørgen Nielsen.
Foto: Eivind Wad.

Helhedsplanen og planen til skovafdelingen er tegnet af forfatteren.

I **Holme ved Aarhus** indviede man i pinsen 2006 en ny skovafdeling. Skitserne til afdelingen blev tegnet i 1998 af landskabsarkitekt Hans Jørgen Nielsen. Afdelingen er indrettet i en eksisterende fyrreskov. Fyrretræerne blev udtyndede, og der blev plantet ryghække af taks. Langs takshækkenes østside er der stauderabatter, hvor mindestenene i granit sættes opretstående. På takshækkenes vestside lægges mindestenene i granit plant med græsset. Urner og kister kan sættes i græs eller ved stauderabatter efter eget valg. Omkring den centrale skulpturplads med stauder kan urner sættes anonymt. Mod nord langs randbeplantningen udformedes nogle runde græsrum med vægge af bøg. Her kan kister og urner nedsættes under mindeplader i græs.

Afdelingen blev færdigprojekteret og gennemført af forfatteren i 2003 – 2006.

I det første årti af det 21. århundrede er ønsket i menighedsråd og kirkegårdsbestyrelser om anlæggelse af skovkirkegårde ganske udbredte. Ved næsten alle henvendelser fra kirkegårdene til min tegnestue udtales der ønsker om anlæggelse af skovafdelinger.

I øjeblikket er vi på min tegnestue i gang med anlæggelse af tre nye skovafdelinger.

Helhedsplan til Silkeborg
Vestre Kirkegård med ny
skovafdeling.



Til **Silkeborg Vestre Kirkegård** udarbejdede tegnestuen Wad Landskabsarkitekter i 2009 en ny helhedsplan indeholdende en skovkirkegård efter ønske i kirkegårdsbestyrelsen. Afdelingen indrettes i en eksisterende fredskov, som menighedsrådet ejer. Naturstyrelsen og Silkeborg Kommune har givet tilladelse i forhold til skovloven og landzonetiladelse. Skoven ligger i umiddelbar tilknytning til den eksisterende kirkegård. Skoven er omkranset af et lavt jorddige, der udbygges en anelse og beplantes med skovbrynsplanter.



Indgangen til skoven sker gennem denne mindelund med teglvægge til opsætning af navnetræk.



Jorddiget findes altså delvist i forvejen, men synliggøres og beplantes. Der etableres låger fra skovstierne omkring. Her ved tydeliggøres at man går ind på en kirkegård.

I skoven kan man blive stedt til hvile i urner, men der må ikke sættes mindesten. Ved indgangen fra den eksisterende kirkegård etableres nogle skulpturelt udformede vægge i tegl eller evt. granit, hvor navne på de i skoven hvilende kan sættes. For at man kan færdes rundt i skoven etableres nogle simple skovstier i grus. Ellers lades skoven urørt.

Skovens karakter bevares urørt, bortset fra smalle grusstier. Foto: Eivind Wad.

Fra den kommende skovafdelings udsigtsbænk får man udsyn til Silkeborg bymidte. Foto: Eivind Wad.





Helhedsplan til Grene Kirkegård med den nye naturafdeling mod øst. Grindsted Ådal ligger syd for kirkegården.

Ved **Grene Kirkegård** er vi i gang med etableringen af en ny naturafdeling. Grene Kirke og Kirkegård er beliggende på den nordlige bred af Grindsted Ådal, lidt vest for Billund. I forlængelse af den eksisterende parkafdeling anlægges en egeskov og en åben græseng med spredte egetræer og hvidtjørn. Både i skoven og på græsengen bevares den eksisterende vegetation af vilde græsser og urter. Såvel fra den eksisterende kirkegård som fra den nye naturafdeling er der udsigt og direkte adgang til ådalen syd for. Ådalen bliver et dominerende træk, som ses fra hele kirkegården.

Engen på Grene Naturkirkegård med granitsteler. Den eksisterende vegetation er bevaret.



Holstebro Kirkegårde er på Egekirkegårdens nordlige tredjedel i gang med anlæggelsen af en naturafdeling. Afdelingen afgrænses mod øst, nord og vest af et græsklædt jorddige. Inden for diget plantes en lysåben løvskov med ornæs-birk, eg og tretorn med bund af vilde græsser og urter. I løvskovens midte anlægges en lysning med åben græseng også med vilde græsser og urter.



Naturafdelingen på Egekirkegården i plan og illustration.



På begge disse naturafdelinger kan man blive stedt til hvile i såvel kister som urner. Gravene er organiseret i et 300 x 300 cm modulnet. Som gravsten arbejder vi med groft kløvede klippestykker og maskinkløvede granitsten med inskriptionen vendt mod øst.

Da jeg i foråret var på Bornholm, besøgte jeg Louisenlund tæt ved Østermarie. Louisenlund er en begravelsesplads fra germansk jernalder. Stedet fremstår i dag bevokset med løvskov, græsser og vilde urter. Spredt imellem træerne står henved 50 store smukke bautastene. Arkæologerne på Born-

Louisenlund på Bornholm.
Gravplads fra germansk
jernalder. Foto: Eivind Wad.



Bautastenene står smukt i
den lyse skov på anemone-
tæppet. Foto: Eivind Wad.

holms Museum kan ikke sige, om der også var træer på begravelsespladsen i jernalderen, men hvorfor ikke? Stengærdet omkring stedet er en nyere tilføjelse, som Frederik den VII fik udført, efter at han købte stedet under et besøg i 1851.

For mig er ringen sluttet. Vores egen fortidshistorie og naturen omkring os er udtømmelige kilder til inspiration til indretningen af fremtidens grønne kirkegårde. I min relativt korte levetid er vores syn på naturen vendt 180 grader. I min barndom dækkede man engene og mergelgravene til, som regel med affald og lidt jord, rettede åer ud og fælde-læhegnene. Jeg er stolt af, at kunne sige, at min far var en undtagelse. Han startede træplantningen på sin jord allerede i 60'erne. I dag er alting forandret, heldigvis, og hvad er dog mere naturligt, end at vi også i evigheden vil hvile i den natur, som vi holder så meget af. Det har også været traditionen i det lange historiske perspektiv.

Da jeg engang i 1980-erne gik en tur på Vind Hede i Ulfborg Statskovdistrikt og søgte efter de sidste urfugle, faldt jeg over denne perle af en tueeng. Urfuglen kom jeg for sent til at opleve. Foto: Eivind Wad.

