

# Nye gravstedsformer på København Kommunes kirkegårde

*Af Barbara Joos*

Landskabsarkitekt i Center for Kirkegårde.

I 2005 gik Center for Kirkegårde (CKI) - dengang stadig under navnet Københavns Kirkegårde - i gang med at udvikle urnegrave, urnefællesgrave og børnegravsteder på en lidt anderledes måde, end man hidtil havde gjort. Dette skete på baggrund af egne vurderinger af samfundets udvikling væk fra fællesskabstanken hen imod mere individuelle løsninger og et generelt ønske om at kunne tilbyde en bredere vifte af gravstedstyper. Samfundets mangfoldighed skulle kunne afspejles i de gravstedstyper, vi tilbyder, i stedet for at borgerne må nøjes med de mere traditionelle tilbud.

Resultatet af det fælles arbejde med emnet blev løsninger, der består af de kendte gravstedstyper i nye klæder og i mindre moduler, hvor den ydre ramme - en beplantning der betoner de små rum - er et vigtigt element. Gravstederne er ikke nødvendigvis arrangeret i lige rækker eller i ét og samme niveau, men er uanset placering dog en ligeværdig og vigtig del af helheden.

Der hvor vi troede, at vi skulle tilbyde mere individuelle gravsteder, udviklede det sig til, at vi faktisk tilbyder små fællesskaber i mere moderne eller tidstypiske rammer. De nye tiltag skulle ikke primært udvikles som erstatning for det traditionelle, men som et supplement. Alle afdelinger er anlagt af vores egne gartnere og elever, som har været involveret allerede tidligt i processen

Her følger en nærmere præsentation af de fire nye afdelinger. De tre har været i brug i nogle år, og den sidste afdeling er lige blevet færdigetableret og dermed frigivet til salg.



Lunden med rækker af kirsebær og paradisæbler.  
Foto: Center for Kirkegårde.

## Lunden på Bispebjerg Kirkegård

Lige efter vi var begyndt at arbejde med nye gravstedsformer, modtog CKI en forespørgsel fra Landsforeningen Liv og Død, om vi ikke kunne etablere et gravanlæg med mere naturlig karakter, hvor træer indgik som et vigtigt og karaktergivende element. Efter få dage var den urnefællesafdeling, der i dag bærer navnet Lunden, tegnet og træerne købt ind. Hvert gravsted bliver markeret af et træ; enten et efterårsblomstrende kirsebær- eller et paradisæbletræ, som står i højt græs. Stierne bliver slået med jævne mellemrum, så man uden problemer kan komme frem til gravstederne - eller rettere sagt til sit træ. Der er ikke ét monument at finde på hele afdelingen, dog er der ved nogle træer sat en stålplade op, som kan rumme navn, fødselsdag og dødsdag for op til to afdøde. På grund af det høje græs og det mere naturlige præg er det ikke tilladt for de efterladte at plante på gravstedet.

Lunden i blomst. Græsset mellem træerne slæes jævnligt, mens det omkring træerne får lov til at vokse højt.  
Foto: Center for Kirkegårde.

I første omgang blev der kun plantet lidt over 100 træer, da vi ikke havde nogen fornemmelse af, hvordan borgerne ville modtage ideen. Men med de erfaringer, vi har gjort os de sidste år, og de mange gravsteder, der efterhånden er solgt, efterplanter vi nok snart på resten af arealet.



## Blomsten/Flora på Bispebjerg Kirkegård

I forbindelse med børnegravsteder og børnefællesgravsteder oplever vi tit, at familierne ikke vender så tit tilbage til gravstedet, og at afdelingerne er placeret, så der ikke kan kigges ind. Den gamle børnefællesafdeling på Bispebjerg Kirkegård var med sine mange store, gamle træer et mørkt og trist sted at opholde sig. Vi ønskede derfor at lave en ny afdeling, der var meget mindre i sine dimensioner og placeret et lyst og venligt sted. Desuden skulle rammen for afdelingen udformes således, at der var os, der stod for pasningen, så familierne kunne være sikre på, at området altid var pænt - uanset om de selv havde overskuddet til at komme og se til gravstedet eller ej. Ideen om Blomsten, og senere hen Flora, blev født. Afdelingen rummer 23 til 24 gravsteder, som er placeret sikkert inde i kronbladene på en blomst. Blomstens form bliver markeret af en lav, blomstrende hæk, som samtidig fungerer som baghæk for gravstederne. I midten af blomsten er der plantet en sommerfuglebusk, som må benyttes af søskende og forældre til at efterlade små hilsener, julepynt eller sutter. Den første blomst er efterhånden taget komplet i brug, og en yderligere blomst er plantet og taget i brug ganske få meter derfra. Den nye blomst fik navnet Flora og er snarere en videreudvikling af Blomsten og dens servitutter end bare en kopi.

Blomsten med børnefællesgrave placeret i det blomsterformede anlægs kronblade.

Foto: Jan Finn Hansen.



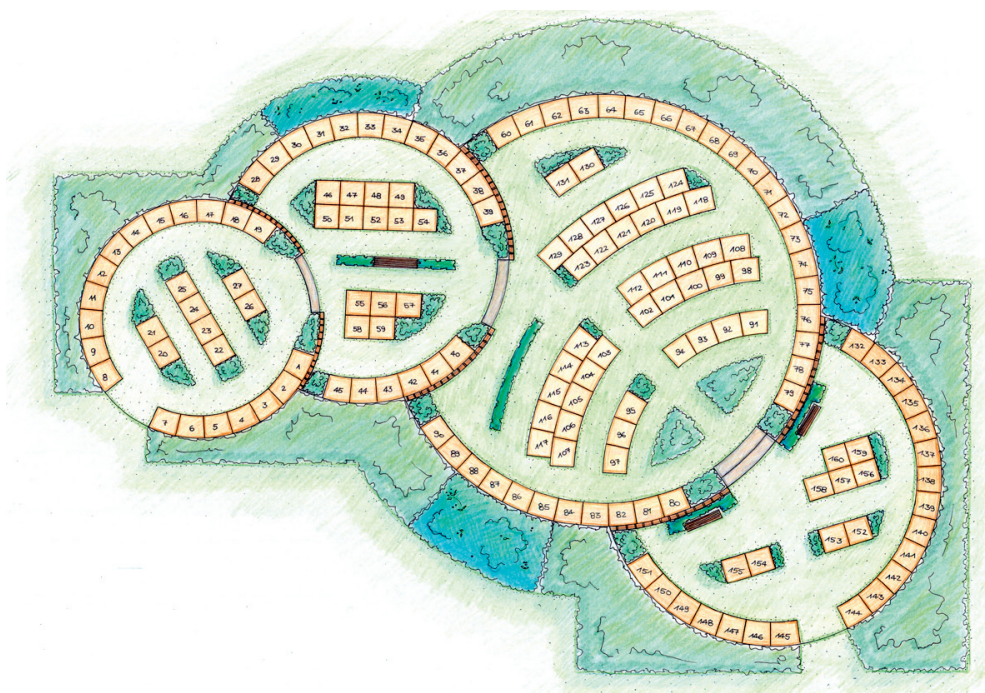
## Cirkel på Bispebjerg Kirkegård



I Cirkelen er gravstederne anlagt i forskudte niveauer.

Ligeledes på Bispebjerg Kirkegård blev der i 2006 anlagt en ny urneafdeling, som rummer godt 150 gravsteder fordelt på 4 cirkler i tre forskellige niveauer. De to små cirkler yderst til højre og venstre ligger i almindeligt niveau, hvorimod de to større cirkler i midten af afdelingen er gravet 30 og 50 cm ned i forhold til det omliggende areal. De 4 cirkler er snoet ind i hinanden og graver sig dybere og dybere ned. Alle gravsteder er lagt ud i græs og er markeret af en chausséstenskant. For at skabe tilgængelighed er to af tre trapper erstattet af ramper, og kantstenen ned til vejen er sænket. Den traditionelle afdelingshæk er erstattet af et pur af blodbøg, plantet på en skråning. Dermed opleves niveauforskellen meget større end den i virkeligheden er, og bygningsomkostninger mht. støttemure kunne holdes lave. Nogle steder er purret erstattet af lave, bunddækkende stauder for at give orienterings- og udsynsmuligheder og undgå, at besøgende føler usikkerhed eller ubehag. Afdelingen er lige blevet frigivet til salg efter en veloverstået etableringsfase og skal snart beplantes færdig inde i cirklerne med lave, selvrensende roser. Jeg er meget spændt på, hvilken modtagelse dette nyeste skud på stammen vil få, men er selv helt fascineret af farvespillet og den virkning, niveauforskellen har, og derfor meget fortrøstningsfuld.

Anlægstegning af Cirkelen.  
Af Barbara Joos.



## Iris på Assistens Kirkegård

Selvom behovet og mulighederne for nye gravstedsformer har været størst på Bispebjerg Kirkegård, har der også været en sideløbende udvikling på Københavns Kommunes andre fire kirkegårde. Den største succes er nok Iris på lokalkirkegården på Assistens Kirkegård. Her skulle der i 2006/2007 etableres flere urnegravsteder for, at der reelt kunne være en valgmulighed for de familier, der kom for at købe et urnegravsted med hæk. Enhederne skulle være mindre, overskuelige og nemme at etablere. På Afdeling N, en gammel kisteafdeling, blev der etableret flere cirkler med mellem 21 og 38 gravsteder hver, fordelt på 3 ringe. Midten på hver cirkel er beplantet med Iris, og nogle af cirklerne har fået en fin statue som centrum. Modtagelsen af denne afdeling har virkelig overgået alle forventninger.

Urnegravstederne i Iris er placerede i et cirkulært anlæg, her centreret om et monument, der tidligere har stået i lapidariet.  
Foto: Center for Kirkegårde.

