

Gravmindet og kirkegårdens helhed

Af Preben Skaarup

Landskabsarkitekt MAA, MDL, PLR og kirkegårdskonsulent

Gravmindet og kirkegårdens helhed

"Men hvad kan man gøre for monumentkulturen for fremtiden?"

Spørgsmålet stilles i oplægget til dette seminar om gravminder. For nylig så jeg en sten- og billedhugger besvare spørgsmålet i fagbladet Kirkegården på følgende måde:

"Man skal intet gøre. Gennem alle de år vi har brugt gravminder på vore kirkegårde, har stenenes udformning været en del af de sæder og skikke, der var fremherskende. Hvis vi kikker på de gamle sten på kirkegården, kan man se, at stenene havde fællestræk med andre sten fra samme periode, men man ikke i tidens løb har fundet

Kirkegårdsportal på Orust. Tänk på döden. Hvorfor sætte en så tydelig påmindelse over indgangen til en kirkegård? Det kan forekomme overflødig, men måske er det ikke helt af vejen.

Foto: Forfatteren



stenene kedelige og stereotype i slutningen af en periode, inden næste modebølge satte ind? Ud fra denne vinkel kan man hævde, at stenene på vore kirkegårde er tidstypiske, og at ændringen vil komme automatisk når tiden er inde, i dette perspektiv kan man spørge, om vi overhovedet har ret til at blande os i en beslutning, der reelt ikke er vores, men de pårørendes."

Ovenstående udtrykker en bestemt opfattelse af kirkegårds-kultur som et folkeligt fænomen.

For en forening, hvis formål det er at fremme kirkegårds-kulturen og for en kirkegårds-konsulent, hvis opgave det vel dybest set er at være smagsdommer i en tid, hvor begrebet smagsdommer er et skældsord, er det nødvendigt at se kirkegårds-kulturen fra en anden side også. For hvad er kirkegårds-kultur? Er det folkekultur eller finkultur?

Det er ganske givet begge dele og i denne fremstilling vil kultur blive opfattet på to måder:

1. Kultur som det folk gør bestemt af sædvaner, mode og marked.
2. Kultur som det der frembringes gennem en kultiverings-proces, hvori indgår både udvikling, oplysning og kunstnerisk arbejde.

Landsbykirkegården som folkekultur

Landsbykirkegården kan med god ret ses som udtryk for en folkelig kultur. Det har måske været tydeligere før, men er stadig ikke så langt fra virkeligheden.

På landsbykirkegården er situationen enkel: inden for diget udfylder gravstederne pladsen omkring kirken og gravstedernes sum bestemmer kirkegårdens fremtræden.



As kirkegård.
Kirkegårdens helhed fastholdes enkelt og kraftfuldt af hækkene, som på As kirkegård danner en samlet, smukt skulpturel form.
Foto: Forfatteren

På gravstederne er der ingen bestemmelser, der hindrer det frie valg, og resultatet, som vi kender det, afspejler derfor folks ønsker. Vi holder af variationen og mangfoldigheden på grund af den fortælling, der formidles på kirkegården om tidens gang, levet liv, det stedlige og modernes skiften og et fællesskab på kirkegården etableret gennem sted, slægt og lokal tradition.

Landsbykirkegården har dog ikke fået lov at udvikle sig helt uden indgreb, men den styring, der er sket, har været praktisk begrundet mere end æstetisk. Hensynet til gravfreden, tilgængeligheden og drift og vedligehold, har betydet reguleringer og omlægninger. Disse indgreb har ikke anfægtet kirkegårdens helhed. Reguleringsplanerne fra 1920'erne og frem skabte blot en anden helhed, men de betød et brud med traditionen, idet den konsekvente østvendning af gravene forsvandt.

Gravmindet er ikke blot en sten, men også den lille have, som stenen står i.

Summen af de mange små haver gør, at kirkegården som helhed også bliver opfattet som en have – de dødes have – den oftest brugte metafor for den danske kirkegård.

Når monumentmoden og havemoden skifter, er det klart, at kirkegårdens helhed også påvirkes, men det er lige så klart, at havekarakteren holder sammen på variationerne på de enkelte gravsteder. Ændringerne sker langsomt og rokker ikke for alvor ved billedet af kirkegården som en have.

Nedbrydningen af helheden kommer først, når landsbykirkegården mister kontakten til det nære samfund og udtyndes, fordi folk flytter væk og fordi urnebegravelser bliver mere

På bykirkegårdene tilføjes betydningslag ud over de praktiske og basale. På Fonnesbæk kirkegård gradueres der fra stram æstetisk styring i det centrale rum til stor individuel frihed ud mod kirkegårdens grænser. Foto: Forfatteren



udbredte. Men den redder sig i kraft af kirken og diget som de stabile faktorer, der giver dybde og mening. Så det går ikke helt galt, men det kunne være meget bedre og smukkere. Og vi lever i høj grad på de kvaliteter, der er skabt af tidligere generationer.

Kultur som det der frembringes gennem kultivering

Denne kulturopfattelse repræsenteres på de store bykirkegårde. På bykirkegården har mængden af gravsteder skabt behov for struktur og orientering.

De tidligste bykirkegårde blev tilført strukturerende elementer i form af vejsystemer med store alléer, der er i stand til at styre mangfoldigheden og sikre overskueligheden for besøgende.

Senere fulgte æstetisk begrundet sortering af gravstederne indlagt i en stor orden, hvor skønhed og værdighed er motiver.

Landsbykirkegårdens fællesskab, vokset ud af det lokale, erstattes på bykirkegården af et fællesskab skabt gennem valg af samme gravstedsform.

Der er tale om valgmuligheder inden for overordnede, fastlagte rammer, som er formet ud fra æstetiske overvejelser.

På de største bykirkegårde har der således været behov for at udvikle mange, markant forskellige udformninger af de enkelte afdelinger.

Bykirkegårdene har derfor været inspirationskilder i udbredelsen af nye gravstedsudformninger.

Professionelle kirkegårdsplanlæggere, først og fremmest landskabsarkitekter, har arbejdet med de store kirkegårde, som rummer mange smukke svar på balancen mellem kollektivt og individuelt præg – detalje og helhed. Der er skabt havekunstneriske hovedværker, som hævder dansk havekunst internationalt.

Den kultivering, der har præget bykirkegårdene, har efterfølgende smittet af på landsbykirkegårdene.

Landsbykirkegårdenes problemer

Landsbykirkegården er ikke længere alene gravplads for en befolkning med rødder på stedet. Tilflyttere, men efterhånden også de lokale, kommer med nye forventninger. Det er især forventningen om, at der skal være udbud af forskellige begravelsesformer, som kendes fra bykirkegården, der skaber problemer.

Når man på landsbykirkegården vil imødekomme diverse modeluner nedbrydes den fine helhed.

Det er ikke svært at forstå, at der sker noget dramatisk, når en lille landsbykirkegård, der har rummet én begravelsesform, skal bringes til at rumme de 5-7 begravelsesformer, der tilsyneladende af mange menighedsråd opfattes som det minimale udbud i dag:

Traditionelle kistgrave

Traditionelle urnegrave

Urner i græs med plade

Kister i græs med plade

Anonyme urner (fællesgrav)

Anonyme kister.

Hertil kommer så meget gerne en skovbegravelse, selv med nok så få træer til at repræsentere skoven, samt en afdeling med opbevaringsplads for bevaringsværdige gravsten.

Til en begyndelse kan det virke meget tilforladeligt, fordi de nye former i første omgang optages i mængden af traditionelle gravsteder, men det varer ikke længe før helheden begynder at gå tabt.

Gravstedet får status som en vare, hvis popularitet måles på efterspørgslen. Der sker så at sige en markedsførelse af kirkegården, som kan aflæses i dens indretning.

Karikaturen er, at kirkegården bliver som et supermarked, med forskellige varer på hylderne, som kan findes, når blot man, efter at have spurgt sig for, går ned ad den rigtige gang. Denne indførelse af sorteringsprincippet fra de store bykirkegårde er sammen med udtyndingen af grave en alvorlig trussel mod landsbykirkegårdenes endnu mange steder velbevarede helheder.

Bykirkegårdenes problemer

De store bykirkegårdes problemer hænger mærkeligt nok i



Landsbykirkegårdens helhed opløses, når alle gravstedsformer skal tilbydes inden for den samme begrænsede ramme.
Foto: Forfatteren

højere grad sammen med anlæggenes alder, end det er tilfældet på landsbykirkegårde, som jo er langt ældre.

På de ældste bykirkegårde er de store, rumskabende alléer begyndt at gå til, og ofte tøver menighedsrådene med at genplante, fordi det gør indtryk pludselig at få så meget lys ned på kirkegården.

Sammen med udtyndingen af gravene betyder det ret voldsomme ændringer og opløsningstendenser.

Mange af de bedste moderne kirkegårde står nu med smukke og veludviklede plantninger, som modnes og begynder at blive sårbare på samme tid, hvilket kræver stillingtagen til en lang række foryngelsesproblemer samtidig.

På disse kirkegårde er det ofte et problem, at store dele af dem aldrig er blevet taget i brug til begravelser, hvilket forstærker parkpræget så meget, at kirkegården som sådan bliver næsten usynlig.

Et generelt problem er også disse kirkegårdes isolerede beliggenhed i forhold til byens øvrige offentlige rum. Begravelser foregår langt væk fra byens boligområder, og det kræver ofte en rejse at besøge stedet, som desuden er skjult inde bag grønne rammeplantninger, der kan gøre det utrygt at færdes på kirkegården.

Kolding Gamle kirkegård
De store alléer må genplantes. *"Den der planter et træ, træder i forhold til døden"* skrev Per Højholt i 1994.
Fornemmelse for at de store træers brusen er den samme nu som om 300 år betyder meget for kirkegårdens værdighed.
Foto: Forfatteren



Mærkeligt nok er det ofte de mest centralt beliggende assistenskirkegårde, som nedlægges og afløses af de helt store og nye kirkegårde langt væk. Denne rationalisering af bykirkegårdene er med til at usynliggøre døden i hverdagen.

Landsbykirkegårdens fremtid

Det er nødvendigt at gå imod markedsgørelsen af kirkegårdene og indse, at det ikke er nogen forpligtelse at nedbryde kulturværdier for at imødekomme modeluner.

Det betyder ikke, at landsbykirkegården nødvendigvis skal fastholdes i sin nuværende form, men derimod at den skal udvikles ud fra sine egne forudsætninger.

Det helt grundlæggende ønske eller krav bør være, at der fastholdes en helhed uden unødvendig sortering af gravene. Dette giver mulighed for at bevare friheden til at vælge gravminde og åbner plads for sorgarbejdet, også når dette giver sig udslag i billeder, bamser og lamper på gravstederne.

Hvor det er muligt, skal der tages udgangspunkt i det eksisterende gravmønster. Hvorfor skelne mellem urner og kister på landsbykirkegården, hvor der er pladsoverskud? Urnegravene kan indpasses i det eksisterende gravmønster, så det bliver muligt at vælge frit, hvor på kirkegården urnen skal

Hillerød kirkegård

De store moderne kirkegårde kan være absolutte hækunstneriske mesterværker som Hillerød kirkegård, tegnet af landskabsarkitekt Sven Hansen. Når de ikke bliver taget i brug fuldt ud, bliver de mere park end kirkegård.

Foto: Forfatteren



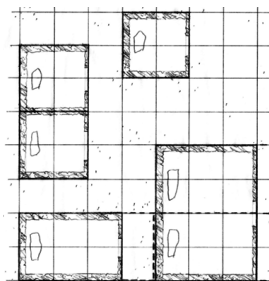
nedsættes i stedet for nødvendigvis at være henvist til det fjerneste hjørne af kirkegården, hvor tomme gravsteder samles til en urneafdeling. Det bør undgås, at fremtidige begravelsesaktiviteter henvises til de hidtil mest ubrugte/upopulære hjørner af kirkegården.

Der er stadig behov for at sikre tilgængelighed for begravelse og vedligehold, men det kan i mange tilfælde ske ved en differentiering af brugen i forhold til adgangsforhold frem for ved regulering og omlægning.

Mange steder må brudte helheder genetableres.

Dette kræver analyse og tilpasning af nye begravelser til den særlige situation, som gælder på den enkelte kirkegård.

Det burde være et ufravigeligt krav og en inspiration i denne helhedsskabende omlægningsproces, at den konsekvente østvendning af gravene genetableres.

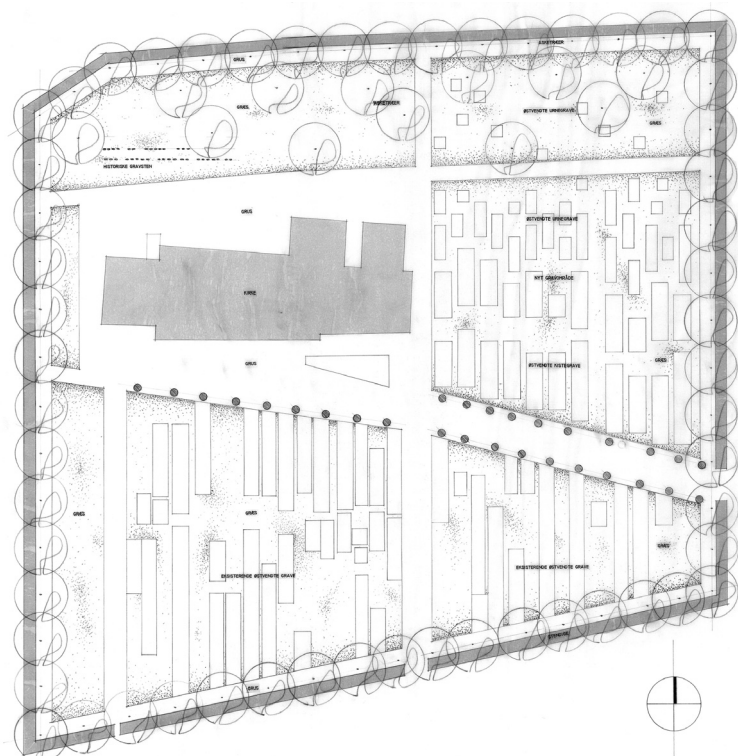


Hellevad kirkegård.

Urner og kister kan nedsættes mellem hinanden inden for et system med enkle spilleregler, der sikrer tilgængelighed til alle grave.

Bykirkegårdens fremtid

Bykirkegårdenes fornyelse er en meget vanskelig proces, der kræver stor faglig indsigt og havekunstnerisk forståelse for idéen og de rumlige kvaliteter i de oprindelige anlæg.



Hellevad helhedsplan

Planen for Hellevad kirkegård, udarbejdet af artiklens forfatter, genetablerer en helhed med konsekvent østvendte grave ved igen at ibrugtage nordsiden og det nordøstlige felt, hvor der har været mindeplads for sognets faldne i 1. verdenskrig.

Helhedsplaner er nødvendige for at overskue tidsforløbet, de mange elementer og de store arealer, som indgår i forandringsprocessen.

Kvalificerede helhedsplaner er desværre sjældne og jeg vil derfor opfordre til, at man mange andre steder gentager initiativet fra Køge, hvor man udskrev en konkurrence blandt indbudte landskabsarkitekter om en ny helhedsplan for Ny Sct. Nicolai kirkegård.

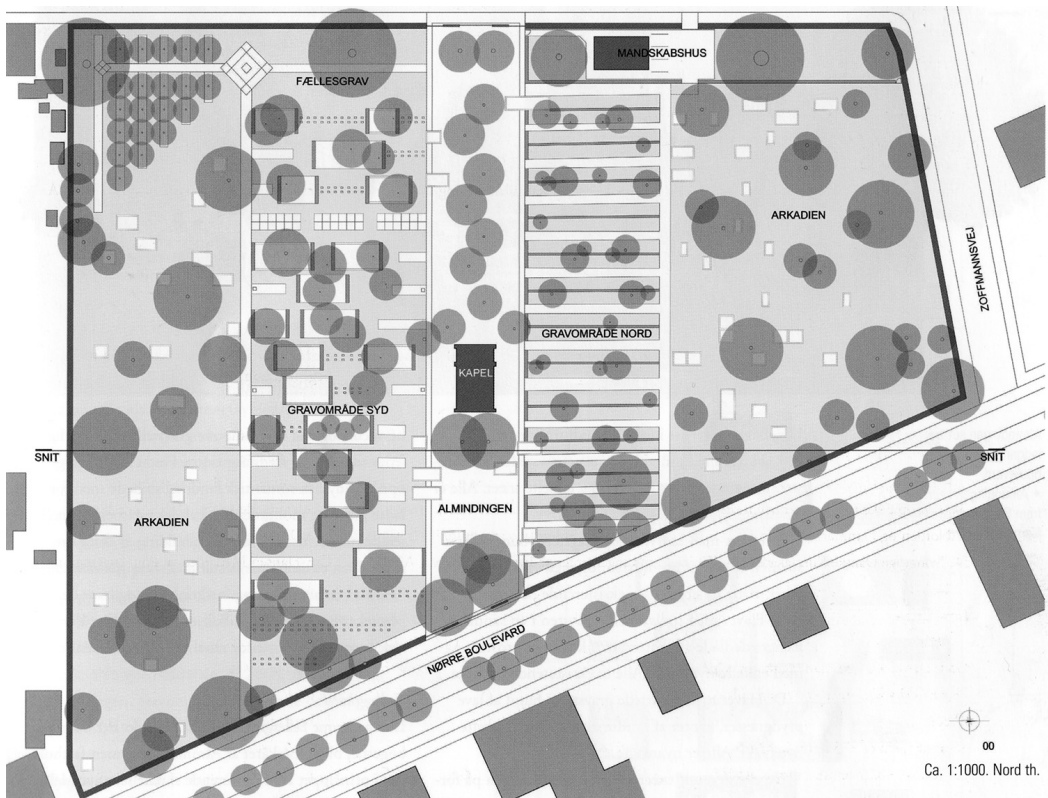
En af kvaliteterne ved vinderforslaget er åbningen af kirkegården mod byen. Der bliver indsyn, god orientering og tryghed.

Bykirkegårdene kan måske nok gøres mere synlige, men de kan ikke flyttes tættere på de steder, hvor folk bor. Så løsningen de steder, hvor der mangler gravsteder, er ikke flere udvidelser, hverken af bykirkegårde eller af landsbykirkegårde, men nye lokale kirkegårde.

På disse sider i "Kirkegårdskultur" har Sven-Ingvar Andersson argumenteret klogt og ofte for anlæg af nye lokale gravpladser i sammenhænge, som kan synliggøre kirkegården og gøre den til en del af dagligdagen. I flere konkurrencer om

Ny Sct. Nicolai Kirkegård, Køge.

En af kvaliteterne ved vinderforslaget, udarbejdet af landskabsarkitekt Andreas Bruun, er åbningen af kirkegården mod byen med en gennemløbende "alminding". Der skabes indsyn, orientering og tryghed.



fremtidens kirkegårde er der peget på mulige placeringer – i parker, langs indfaldsveje, i metrotunneler og mange andre steder, hvor folk færdes.

Kirkegården – paradis eller slagmark

Den danske kirkegård er en have og som sådan er dens karakter bestemt af mange små detaljer – eksempelvis graverens måde at klippe hækkene på eller beskæringen og udtyndingen af træer og buske på kirkegården. Men først og fremmest er det en meget velplejet have. Der er et højt plejetryk.

Sociologen Bella Marckmann har netop udgivet en lille bog "Haven – Paradis eller slagmark" med resultaterne af en undersøgelse af vores havenormer og placeret danske haveejere i fire arketyperiske kategorier – slapperen, ordensaktivisten, øko-romantikeren og nusseren. Jeg vil vove at overføre Bella Marckmanns resultater til kirkegårdene, fordi de jo på en måde koncentrerer alt det der er på spil i villakvartererne og haverne. Kirkegården er et følelsesladet rum, hvor det kan virke dobbelt provokerende på purister (ordens- eller æstetiske), hvis andre normer end deres egne præger rummet. Fordi orden er et uangribeligt, moralsk krav, bliver det let ordensaktivisten, som vinder over æstetikeren, der kan se

Færøsk kirkegård
Denne begravelsesplads ved bygden Kvalvik på Færøerne synliggør døden i hverdagsbilledet af by og landskab. Smukkere kan det ikke gøres.
Foto: Forfatteren



skønheden i mælkebøtte eller tusindfryd – en tilbøjelighed der kan ligne sjusk og dovenskab. Jeg er ret sikker på, at en undersøgelse vil placere de fleste gravere og menighedsråd i kategorien ordensaktivister.

Teknologi sikrer perfekt vedligeholdelse med klorvaskede gravstene, løvsugere, der fjerner efterårsløvet, straks det har ramt jorden, stendiger, der er brændt fri for liv og grusgange, der er perfekt renholdte for alt ukrudt.

En bekæmpelse af alle tegn på forfald, der kan minde en om, at det her på kirkegården drejer sig om død, henfald og evighed.

Dermed mister kirkegården noget – en stemning, muligheden for at opleve tidens gang, ro og ælde, henfald og død.

Det høje plejetryk gør desuden driften dyr og er medvirkende til at få folk til at vælge gravstedsformer med lave vedligeholdelsespriser og kort fredningstid.

Langsomheden

10 år er et meget lille stykke af evigheden, næppe målbart i procent eller promille.

Hvorfor skal der være så korte fredningstider? De korte fredningstider for gravsteder er med til at tømme kirkegårdene og gøre dem éndimensionale.

England

På denne engelske kirkegård står græs og vild kørvel i blomst i fredfyldt harmoni, der kun brydes midlertidigt, når en ny begravelse nødvendigvis gør, at der slås et spor i græsset frem til graven.

Foto: Forfatteren



Længere fredningstider vil både bogstaveligt og overført give kirkegårdene mere indhold.

Længere fredningstider vil genskabe den langsomme cyklus og gøre det muligt at få fornemmelsen af at møde lidt af evigheden på kirkegården.

I sin lille bog "Langsomheden" skriver Milan Kundera:

"Der er en hemmelig forbindelse mellem langsomheden og erindringen, mellem hurtigheden og glemslen. Lad os forestille os en yderst banal situation: en mand går på gaden. Pludselig ønsker han at komme i tanker om noget, men mindet forflygtiger sig. I dette øjeblik sagtner han automatisk sin gang. Én, der forsøger at glemme en pinlig begivenhed, som han lige har oplevet, sætter derimod farten op, som om han hurtigt ville fjerne sig fra det, som stadig er for tæt på ham i tiden.

I den eksistentielle matematik tager denne erfaring form af to elementære ligninger: graden af langsomhed er ligefrem proportional med erindringens intensitet; graden af hurtighed er ligefrem proportional med glemslens intensitet."

Langsomheden bør beherske kirkegården, hvis den skal give rum for erindringens intensitet og give den besøgende tid til at følge opfordringen, indskrevet på den svenske kirkegårdsportal: Tänk på döden.

England

Vedligeholdelsen er minimal på denne engelske kirkegård og fredningstiden tilsyneladende så lang, at navnene på de smukke gravsten slides væk, før de fjernes eller synker i jorden af sig selv.

Foto: Forfatteren

