

Begravelsesformer i det antikke Rom

*Af Hanne Sigismund Nielsen
Stipendiat, mag. art.*

Det romerske imperium omfattede stort set hele den kendte civiliserede verden, og Rom var imperiets hovedstad og rigets eneste millionby. Det er vanskeligt at tale generelt om begravelsesskikke i så stort et rige, hvor så mange kulturer og sprog eksisterede. Det mest nærliggende her er at koncentrere sig om Rom. Uanset om man selv bor i en storby, er det for moderne mennesker naturligt at sammenligne sig selv og sin egen situation med de forhold som herskede i storbyen Rom. Mange forhold og indretninger fra det gamle Rom virker påfaldende moderne og forståelige. Sammenligning medfører hyppigt, at man identificerer forskellige forhold fra de to kulturer, fordi de umiddelbart ligner hinanden. Det er farligt. Kun sjældent bør man antage, at umiddelbart identisk udseende fænomener dækker over samme erfaringer og følelser i kulturer fjernet så langt fra hinanden i tid og rum som den hedenske romerske og den moderne vestlige. Dette gælder også en vurdering af begravelsesskikke i de to kulturer. Undertiden synes man her at finde træk, som er umiddelbart overensstemmende med vore egne skikke, men grundlæggende er der store forskelle.

Livsforholdene må efter vores forestillinger have været hårde i kejsertidens Rom. For de fleste i vore dage er døden en sen erfaring. De allerfleste børn overlever barnealderen og vokser op. Gennemsnitsalderen er høj, langt over 70 år. I lighed med andre præindustrialiserede storbyer var gennemsnitsalderen i Rom meget lav. Man kan regne med en gennemsnitsalder ved fødsel på under 25 år. Denne lave gennemsnitsalder skyldtes naturligvis for en stor del den enorme spædbarnsdødelighed. Ca en trediedel døde før de blev et år, halvdelen før de blev 5 år. Hvis en kvinde havde overlevet til hun var 15 år, havde hun statistisk set gode chancer for at blive 45 år før hun døde. I den periode skulle hun nå at sætte mange børn i verden. Nogle antager 5-6 børn. Halvdelen af dem ville dø som små, og hendes risiko for at blive enke var betydelig, fordi romerske kvinder traditionelt giftede sig tidligt med ca 10 år ældre mænd. Disse tal skal nævnes for at antyde den erfaringsramme, de bevarede gravmonumenter og gravindskrifter fra kej-

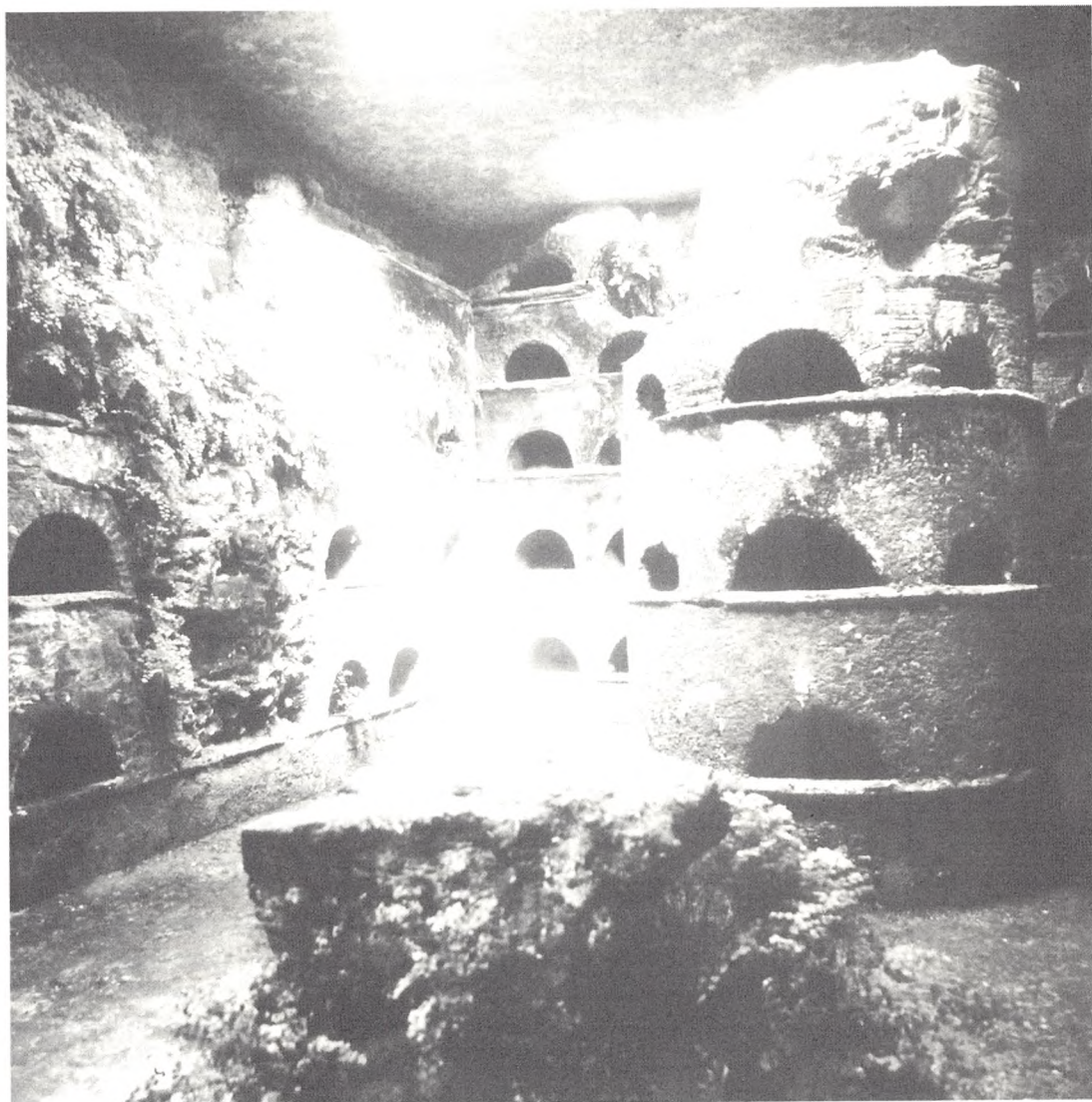
sertiden skal sættes ind i. Det er indlysende at det må have været af afgørende betydning, at døden spillede så fremtrædende en rolle i alles liv. Man kan blot ikke regne med en entydig og simpel forklaring på disse forskelle i erfaringen af døden i den antikke og den moderne vestlige kultur. Generelt må man fremhæve, at romere fra alle sociale grupper lagde stor vægt på deres gravminder. Men det forekom ikke naturligt at opsætte gravminder over alle døde. Små børn findes på trods af den høje børnedødelighed kun sjældent repræsenteret, og meget fattige skulle ikke regne med at blive mindet endstige få en rituel begravelse, hvis ikke de havde familie eller pårørende.

En anstændig begravelse

I de tidligste tider var jordfæstelse den mest almindelige begravelsesform, men i løbet af 4.-3. årh. f. Kr. blev ligbrænding det mest almindelige. Det fortsatte det med at være op i kejsertiden indtil midten af 2. årh. e. Kr., hvor man atter begyndte at gravlægge sine døde, ofte, hvor der var økonomisk basis for det, i smukke sarkofager. Det vides ikke, hvad der betingede de to skift fra jordbegravelse til ligbrænding og tilbage igen. De kristne begravede altid deres døde frem for at brænde dem, og det blev tidligere antaget, at påvirkning fra den frembrydende kristendom skulle have været af betydning for ændringen, men den antagelse er man nu gået fra igen.

De fleste før-kristne romere regnede med, at der var et liv efter døden. Det forbliver noget dunkelt, hvor man forestillede sig, at den dodes sjæl opholdt sig, men man regnede med, at den i hvert fald noget af tiden befandt sig i eller i nærheden af sin grav. Der kunne de pårørende så ved at ofre kager og vin samt holde måltider på festdagene for de døde, bevare kontakten med den døde.

Det er vigtigt at understrege, at man for i Rom at få en ordentlig begravelse og et gravminder måtte have enten formue eller pårørende, der kunne sørge for ens begravelse. De allerfattigste, som hverken havde penge eller familie blev ikke begravet. De blev smidt i massegrave sammen med døde dyr og andet affald uden videre ceremoniel. Sådanne massegrave hed *puticuli*. Ordet kommer af verbet *putescere*, som betyder at rådne. Da disse puticuli i slutningen af forrige årh. blev udgravet var stanken fra dem endnu efter 2000 år så uudholdelig at arbejderne kun kunne arbejde i dem i ganske kort tid af gangen. I udgraverens beskrivelse mærker man bestyrtelsen over, at mennesker kunne behandles sådan. Der har ikke



været megen respekt for den enkelte i et samfund, som kunne behandle sine døde på den måde.

Begravelsesselskaber og kolumbarier

For at få en ordentlig begravelse og et gravminde behøvede man imidlertid ikke at være velhavende eller have familie. Man kunne for et mindre beløb og et årligt kontingent melde sig ind i et begravelsesselskab, et såkaldt *collegium*. Begravelsesselskaber var de eneste tilladte foreninger i det romerske imperium. Andre sammenslutninger blev anset for at være

Kolumbarium ved Via Appia, Rom fra 1. årh. e. Kr. Bemærk hvor effektivt pladsen er udnyttet ved søjlearrangementet i forgrunden. Man kom op til de øverste niches ved hjælp af stiger.
Foto: Otto Steen Due.

statsfjendtlige. Alle kunne blive medlem af et collegium, både mænd og kvinder, frie og slaver. De kunne tilmed blive medlem af samme collegium. En slave måtte have sin ejers tilladelse for at opnå medlemskab, men det voldte i reglen ikke problemer. Hvis man overholdt sine forpligtelser overfor sit collegium og ikke begik selvmord, var man sikret en ordentlig begravelse. Hvis man havde familie, blev der udbetalt et beløb til den, så den kunne afholde begravelsen. Var man familieløs tog medlemmerne af begravelsesselskabet sig af begravelsen. Hvis man døde langt fra sit hjem, ville tre medlemmer af begravelsesselskabet komme til stede og sørge for begravelsen. Hvis man var slave, og ens ejer ikke ville udlevere liget, blev der afholdt en begravelsehandling over ens imaginære legeme. Man var under alle omstændigheder sikker på, at ens sjæl ville komme over i evigheden på den reglementerede måde. Endvidere var man sikret, at der blev ofret og holdt måltider ved ens grav på festdagene for de døde. Et begravelsesselskab betød altså en betydelig sikkerhed for at et uformuende isoleret storbyenneske kunne få en hæderlig begravelse og undgå faren for den anonyme massegrav.

De begravelsessteder, som blev benyttet af collegia kaldes kolumbaria. Det betyder dueslag. Betegnelsen beskriver glimrende, hvordan et sådant kolumbarium så ud. Et kolumbarium er et gravkammer, som normalt helt eller delvis befinder sig under jordens overflade. I dets vægge er hundreder, undertiden tusinder nicher, beregnet til opstilling af askeurner og en lille indskrift. Nicherne er nummererede og kunne i visse kolumbarier sælges og købes. Både kolumbarier og collegier er typiske storbyfænomener. Man kan næsten sige, at den begravelsesform, som er repræsenteret ved kolumbarier og collegier viser, at Rom var en storby i næsten moderne forstand. Folk boede meget tæt i byen i store etageejendomme og kom også efter deres død til at stå tæt, men de fik på denne måde mulighed for at bevare deres individualitet. Deres navn blev ikke udslettet.

Var man så fattig, at man end ikke havde råd til at melde sig ind i et collegium, men så heldig at have familie eller andre pårørende, kunne man alligevel blive ordentligt begravet, uden at det kostede ret meget. På Isola Sacra, gravpladsen ved Portus Augusti ved Ostia, findes der bag hovedgaden, hvor de mere velhavendes familiegrave er opbygget, flere fattigbegravelse. Undertiden er den døde lagt direkte på jorden med en art kiste af teglsten bygget op over sig. Andre gange har man benyttet kæmpekrukker til begravelsen. Krukkerne er flækket på langs og har på den måde fungeret som kiste. Ved begravelsen har man sørget for at det øverste af låget på

krukken har stukket op af jorden for at markere gravens placering. Grave af denne type har ingen indskrift, men altid en markering og en lille åbning, oftest en amfor, der gjorde det muligt for de efterlevende at ofre ved graven.

Familiegrave

Imidlertid er det hverken puticuli, columbarier eller anonyme fattiggrave der, uanset hvor typiske de er for kejsertidens Rom, først falder de fleste ind, når man nævner begrebet romerske gravmonumenter. De fleste tænker snarest på de rækker af gravmonumenter, som flankerer alle indfaldsveje til enhver romersk by, naturligvis også Rom. Alle begravelser skulle foregå udenfor byen, derfor det karakteristiske billede af grave langs alle veje udenfor byen. De fleste af disse gravmonumenter er familiegrave. De er udformet meget individuelt efter ejerens smag og økonomiske formåen. Under alle omstændigheder er ingen af dem billige. For det meste er de opført af medlemmer af det bedre borgerskab, hvad enten de var frigivne eller fribårne. Hvis man var velhavende men uden familie, kunne man testamentarisk bestemme hvordan ens gravmonument skulle se ud og bestemme at nogle af ens slaver eller frigivne skulle holde opsyn med graven, så den ikke blev anvendt til mindre ophøjede formål. Det var ikke ualmindeligt, at prostituerede holdt til ved gravmonumenter, ligesom der findes opsat allehånde forbandelser mod folk, som brugte gravmonumenter som offentligt toilet.

Det er et karakteristisk træk, at romerske familiegrave ofte blev anvendt af familiens frigivne og slaver. Det hænger sammen med det romerske familiebegreb. Det romerske ord familia indskrænker sig ikke til at omfatte den nære biologiske familie, men inkluderer hele husstanden. Endvidere er det interessant i de romerske familiegrave at følge udviklingen i begravelsesskikke fra cremering til inhumering. I samme gravmonument findes hyppigt askeurner som de tidligste begravelser, mens senere begravelser er foregået i sarkofager. Undertiden har det været nødvendigt at udvide de oprindelige nicher i gravstedet for at få plads til sarkofagbegravelserne.

Tidlige kristne begravelser

I løbet af 2. årh. e. Kr. opstår de første kristne begravelsespladser. De tidligste kristne blev begravet sammen med deres

hedenske familie i familiens gravsted. Ligeledes blev de tidligste romerske karkomber anvendt af såvel hedninger som kristne. Karkomberne opstod hyppigt i forbindelse med allerede eksisterende kolumbarier, og der er således intet som tyder på, at det i samtiden har været opfattet som et problem at kristne og ikke kristne blev begravet sammen.

Der var dog en ganske væsentlig principiel modsætning mellem hedenske og kristne begravelser. Jeg fremhævede ovenfor, hvordan fattige og familieløse blot blev smidt i anonyme massegrave. Kristne havde ideelt set pligt til at begrave alle deres døde. Kirken betalte fra den tidligste tid for fattiges begravelse. Det er tidlige kristne forfattere, som oplyser dette for at fremhæve et af de punkter, hvorpå kristne adskilte sig fra ikke kristne. Om alle kristne faktisk er blevet begravet, er det meget vanskeligt at skønne om ud fra de overleverede gravindskrifter. Der er mange lighedspunkter mellem hedenske og kristne gravskikke, men noget tyder på, at kristne begravede flere af deres døde end deres hedenske samtidige. Intet tyder dog på at kristendommen medførte en hastig ændring i gældende normer, snarere peger alt i retning af en fredelig udvikling.

Det hovedindtryk de forskellige typer romerske gravmonumenter og gravindskrifter giver, er et stærkt ønske om at bevare navn og identitet og en rædsel for den totale udslettelse en anonym og uceremoniel begravelse betød.