

Situationsplan
 vedrørende
 den nye Kirkegaard i Ordrup
 udfærdiget i Septbr 1891 af

H. Jørgensen

Landsinspektør
 Maalestoksforhold $\frac{1}{1000}$

Ordrup Kirkegård, Situationsplan, 1891, Den nye kirkegård.

Ordrup Kirkegård - 100 år

Af kirkegårdsinspektør Morten Falmer-Nielsen

Ordrup kirkegård er et af gartner G. N. Brandts livsværker. Gennem en menneskealder færdedes han på kirkegården, og den inspiration han hentede i "Brandts Have", overførte han i større målestok til kirkegården for til sidst at overføre sine tanker til Mariebjerg kirkegård, som han i 20'erne projekterede.

I hundredåret for kirkegårdens indvielse er der anledning til, at forsøge at analysere baggrunden for den påvirkning G. N. Brandt og Ordrup kirkegård har haft på den danske kirkegårdskultur.

Desværre er der kun levnet meget lidt arkivmateriale fra G. N. Brandts tid om Ordrup kirkegård til dokumentation for denne artikel.

Historie

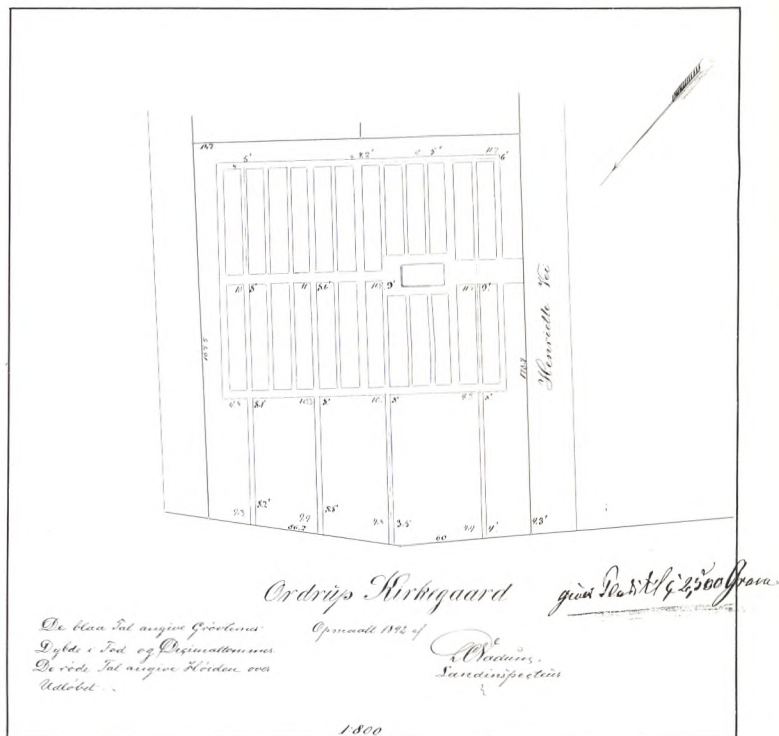
Fra 1870'erne begyndte en indgribende ændring af Gentofte kommune fra landsbysamfundet til villabykommune. I årene mod århundredeskiftet skete der en særlig stor befolkningsmæssig udvikling i Ordrup kvarteret.

De gamle gårdes jorder blev udstykket og flere veje fik navn efter gårdene.

Også i det kirkelige liv var der opbrud og i 1873 fik bydelen som den første sin egen kirke, nemlig Ordrup Kirke, og i 1891 udskiltes Ordrup som selvstændigt sogn fra den gamle landsbykirke i Gentofte by.

Behovet for en selvstændig kirkegård blev hurtigt åbenbart og 1. december 1890 erhvervede sognerådet af Holmegårdens jorder, de første 2 tdr. land til anlæg af en beskeden kommunal administreret begravelsesplads. Kirkegården anlagdes uden forbindelse med sognekirken, så at sige på en bar mark, og kirkegårdsudvalget brugte megen tid på at drøfte, hvorledes man skulle hegne arealerne og holde dem fri for generende ukrudt.

Ordrup kirkegårds første del, opmåling.



Den første del anlagdes på arealet mellem Henriettevej og Ellensvej i kirkegårdsens sydlige del. I 1892 blev Ordrup kirkegård taget i brug, idet den første begravelse fandt sted den 22. juli 1892 på afd. A nr. 1075 - 1100.

Her begravdes birkedommer Oldenburgs datter Magda.

Befolkningstallet steg og det viste sig hurtigt at kirkegården måtte udvides og man begyndte at opkøbe tilliggende arealer af flere omgange, indtil kirkegården i midten af 30'erne fik den nuværende størrelse på ca. 57.000 m².

I 1912 udvides der nord for den første del af kirkegården, og man anlagde straks gravsteder her på afdelingerne D og E.

1917 købtes arealerne øst for Ellensvej, hvorved denne bliver blind og indgår som en del af kirkegårdsens vejanlæg.

Der etableres et portparti ved adgangen til Ellensvej, og utallige henvendelser fra grundejere i omegnen om tildeling af nøgle til kirkegården tyder på, at dispositionen ikke har været lige populær.

Der foretages ikke nogen samlet planlægning af kirkegårdsens udvikling, men arealerne anlægges og tages i brug i takt med behovet for nye gravpladser.

På den første del af kirkegården opførtes et mindre kapel (lig-
hus), som til midten af 20'erne tjente som begravelseskapel
for sognet. Til sidst var forholdene dog så utilfredsstillende, at
kirkegårdsudvalget besluttede at søge opført et nyt kapel.

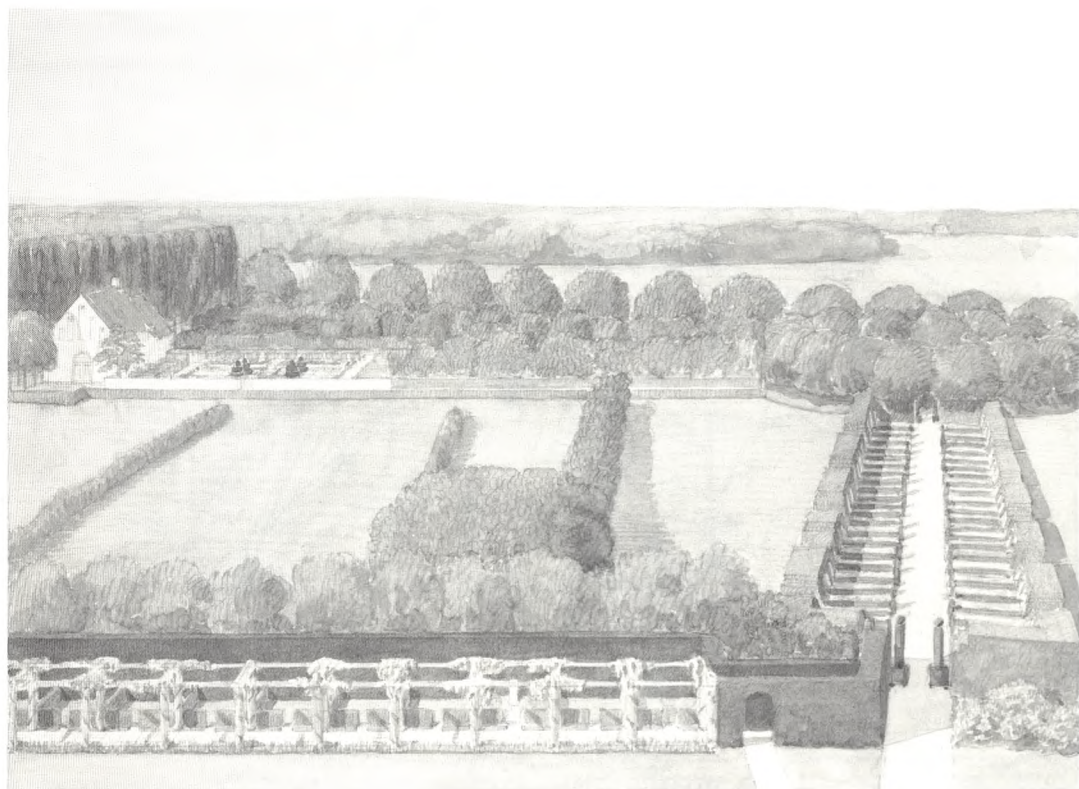
I 1919 forelægges et projekt af professor Edvard Thomsen til
et nyt kapel øst for Ellensvej, og i 1925 opføres dette.

Det gamle kapel tjente herefter i mange år som material- rum
og på trods af, at sagen flere gange blev taget op i kirkegårds-
udvalget blev det først nedrevet i 1971.

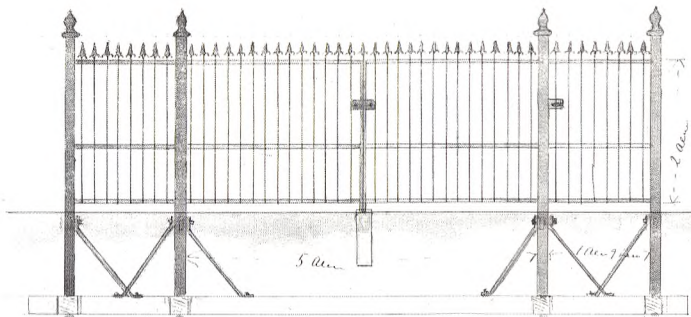
Kirkegårdens anlæg og udvikling

Kirkegårdens anlæg er som nævnt i indledningen stærkt
præget af G. N. Brandt, der fra 1901 til 1927 var ansat som
"Graver" ved Ordrup kirkegård, og som kommunegartner
førte han tilsyn med kirkegården til 1945.

Ordrup kirkegård. Forslag til
udvidelse, akvarel.



Ordrup kirkegård. Første portparti i smedejern.

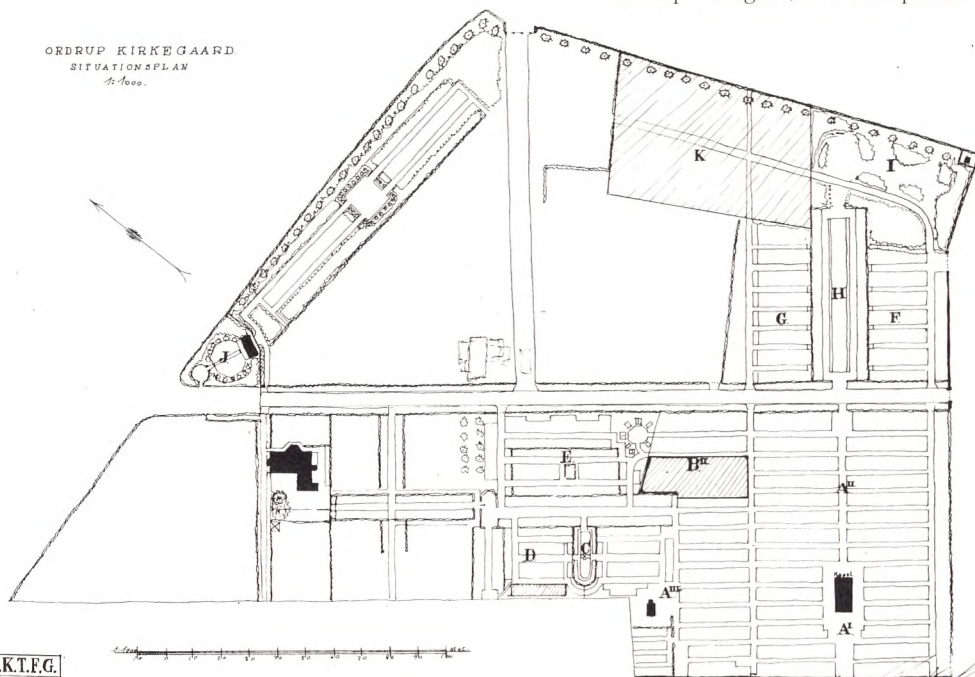


Gentofte kommune 1906.



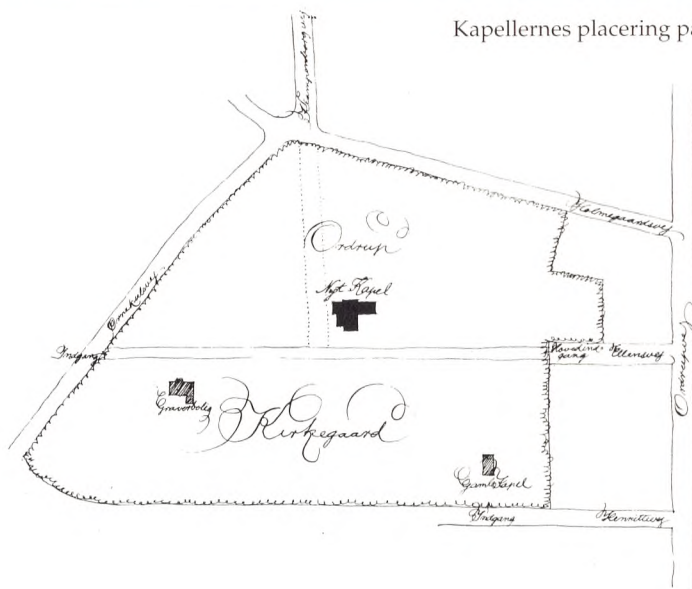
Ordrup kirkegård, Situationsplan 1921.

ORDRUP KIRKEGAARD
SITUATIONSPLAN
1:1000.



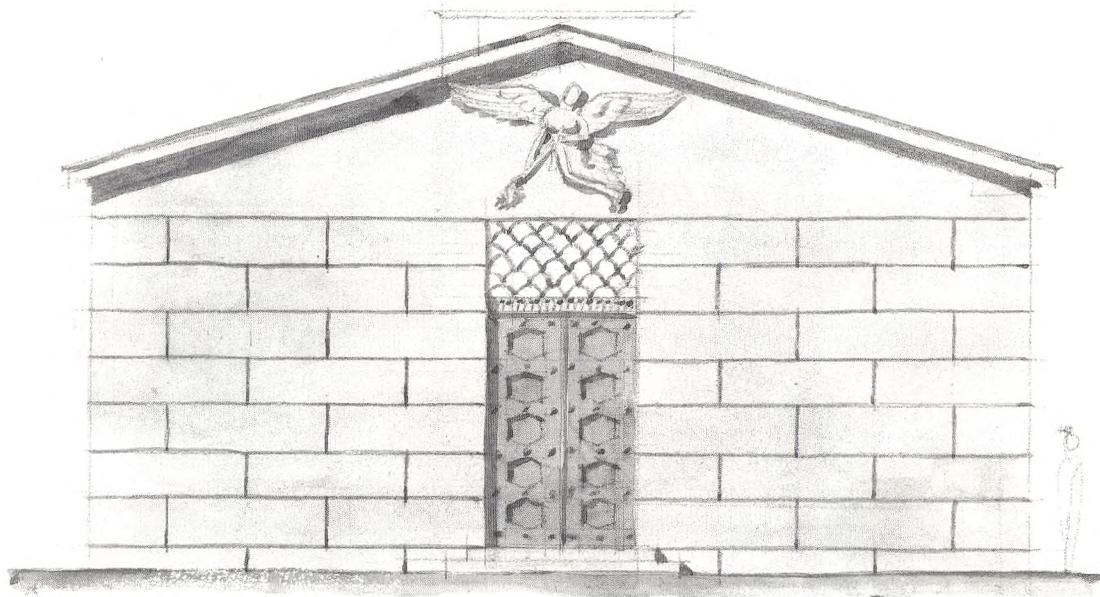
G.K.T.F.G.
8 7 1/2 1921

Kapellernes placering på Ordrup kirkegård.

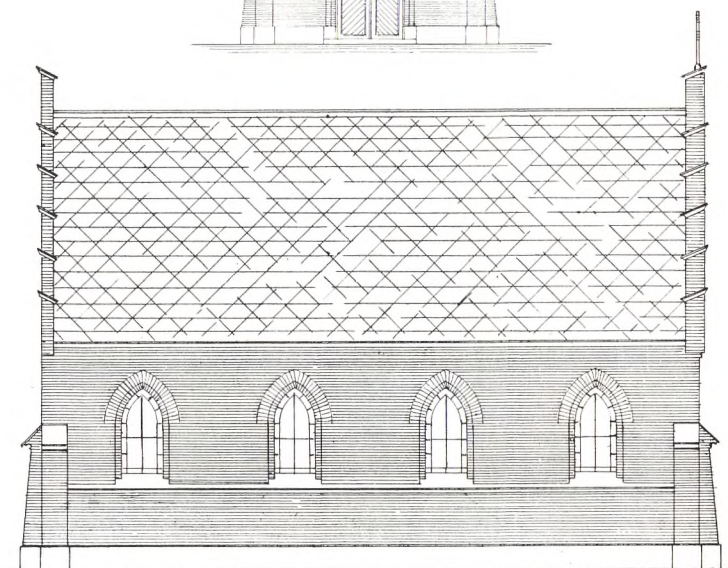
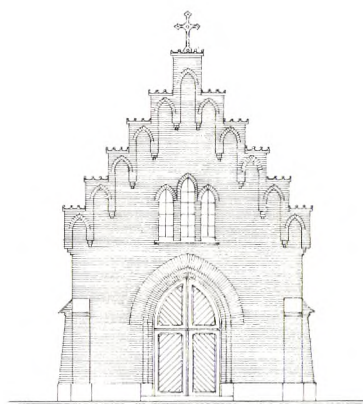


Beliggenhedsplan for det nye Kapel paa Ordrup Kirkegaard 1920

Edvard Thomsen af



Professor Edvard Thomsens
forlag til kapel.



Det gamle kapel, gavl og side.
Ordrup kirkegård.

Brandts tanker om et kirkegårdsanlæg afveg i væsentlig grad fra samtidens opfattelse og, en påvirkning fra andre kulturer, samt en søgen efter andre kirkegårdsidealere har sat sit helt specielle præg på denne kirkegård.

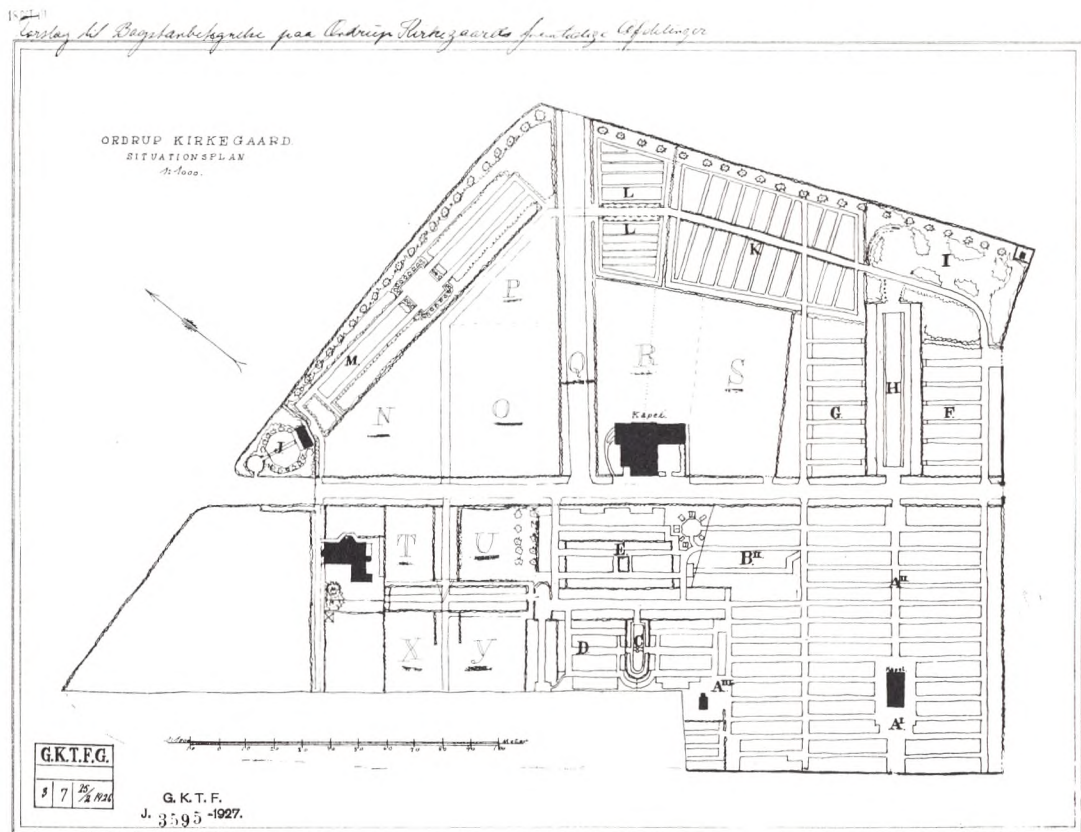
Fra de første års mere tilfældige benyttelse er G. N. Brandt begyndt at præge anlæggene gennem en mere bevidst planlægning, hvor servitutter, der den gang var et relativt nyt begreb på kirkegårdene, er brugt til at styre udviklingen i den retning, Brandts tanker gik.

Kirkegårdsanlægget bærer præg af en eksperimenterende gartners forsøg; men brugerne har selvfølgelig også sat deres præg på kirkegården. Beliggende i et villakvarter, spejler kirkegården brugernes havetraditioner.

Som følge heraf er den utrolig varieret i sin form og plantevalg, men sjældent urolig. Stærke rammer om de individuelle former og store træer styrer helheden.

Kirkegården er opdelt i fire hovedafsnit, der igen er opdelt i mindre afdelinger med hver sin karakter.

Ordrup kirkegård, situationsplan, 1926.



1. hovedafsnit

Det første hovedafsnit og det ældste består af afdelingerne A^I - A^{II} - A^{III} - B^{II} - C - D - E.

Den store frodighed og variation i plantevalget er hovedindtrykket i dette afsnit. De relativt store grave er i A-afdelingerne som regel ikke hegnede, men adskilles eller bindes sammen af en blandet stedsegrøn beplantning af taks, buksbom m.v. De fleste gravsteder er tilplantet med cotula, vinca o.s.v. Overstanderne af skovfyr og birk giver karakter.

Afdelingerne A^I til A^{III} er taget i brug i årene 1892 til 1910 og det er næppe bevist, at helhedspræget er blevet så frodigt, som tilfældet er. Afdelingerne er registreret helt skematisk, men udlægningen af gravstederne har tilfældighedens præg. Meget tyder på, at man simpelthen har solgt gravstederne ret tilfældigt, efter hvor og hvor store gravsteder familierne ønskede, og derefter overladt til familiernes initiativ at anlægge gravene, som de ønskede.

På et langt senere tidspunkt har man gjort en dyd af dette og fastsat bestemmelser for dele af afsnittet om, at de enkelte gravsteder ikke må hegnes, men skal indgå i den fælles skovagtige karakter.

Afd. A^{II}. Afdeling præget af stor plantevariation og frodighed.

Foto: Henning Lektonen.





Afd. B^{II}. Store, individuelt
anlagte gravsteder med unik-
ke monumenter.
Foto: Henning Lektonen.

Meget vellykket er dette, når gravstederne optræder som små
lysninger i underskoven, og mange meget smukke og unikke
gravmæler vidner om et meget personligt engagement.



Siddende dreng.

Beplantningen har nu nået en alder, hvor en fornyelse er forestående, hvis afdelingerne stadig skal bevares grønne og frodige, og ved denne renovering kunne en stærkere styring af den meget varierende individuelle plantning ønskes.

På en tur gennem afdelingerne passeres en stor lysning. Her lå til 1971 kirkegårdens gamle kapel, og pladsen er nu indrettet til urnefællesgrav, som blev taget i brug i 1983.

Lidt længere mod nord findes kirkegårdens første udvidelse nemlig afd. D og E, som blev taget i brug i 1913.

Her findes nogle meget smukke haveelementer nemlig "Kirsebærgangen", der for få år siden blev totalt fornyet. I blomstringstiden et søgt mål for Ordrup borgere.

På afd. E findes et lille afsnit, der heget af avnbøg, er et smukt proportioneret haverum, som efter en nylig omlægning benyttes til nyere urnegrave. Afdelingen er i 1921 anlagt af G. N. Brandt, der opstillede de fire buer, hvorigennem adgangen til afdelingen er.

Kirsebærgangen.





På en del af afd. D er der en lille Skovfyrilund hvorunder fhv. stadsgartner Axel Andersens gravmæle af form som en fyrrekogle findes.

Umiddelbar herved findes en kastanjelund af topstynede kastanjer, hvor man på en varm sommerdag kan søge ly og føle sig hensat til sydens lunde, mens lyset spiller gennem det tætte løvtag.

Umiddelbart herved har G. N. Brandt sit sidste hvilested.

Den lille afdeling C's historie er dunkel, den er taget i brug i 1932 til urnebegravelse på en tid, hvor ligbrændingen ikke var særlig almindelig. Dog kan det konstateres, at det er den første særlige urneafdeling på Ordrup kirkegård, anlagt på et tidspunkt, hvor man endnu ikke havde fundet urnegravstedets egen form. Anlægget virker noget uharmonisk og rodet.

Afd. C. Urnegrave uden servitutter.

Foto: Henning Lektonen.



2. hovedafsnit

Udvidelserne fortsatte, og vi bevæger os nu øst for Ellensvej, der med sine smukke gamle, uægte akacier er kirkegårdens hovedakse. Andet hovedafsnit består af afdelingerne F - G - H - I - K - L - L.U. R og S.

Afdelingerne F - G - H - I - K og L blev taget i brug i perioden fra 1920 - 1930.

Denne del af kirkegården er den mest åbne og præget af den traditionelle gravstedsform, rækker af uens gravstedsstørrelser hegned med hække. Her finder man blandt mange andre, initiativtageren til julemærket, postmester Holbølls gravsted.

Afdelingerne H og I taget i brug 1927 og 1929 er klart inspireret af henholdsvis tyske og svenske kirkegårdsanlæg. Det monumentale anlæg - afd. H - med de store monumenter minder om lignende anlæg på Tyske og Schweiziske kirkegårde. Netop på grund af de store monumenter er afdelingen nu kun ringe benyttet; men man bestræber sig på at bevare så mange monumenter som muligt, i mindet om en anden kirkegårdskultur.

På afd. I er inspirationen tydeligvis hentet på skovkirkegårde nord og syd for grænsen. Overstanderne af skovfyr giver med deres karakteristiske stammer afdelingen karakter, og en frodig underskov skaber intimitet om gravene. I modsætning til afdelingerne A^I - A^{III} er udviklingen her styret af servitutter, og resultatet er da også langt mere harmonisk. Arkitekt Arne Jacobsens meget enkle gravmæle, finder man her.

Ringvejen set mod syd.
Tegning: Flv. stadsgartner
Axel Andersen.



Afd. I. Skovfyrunden tillader
en lys og frodig underskov.
Foto: Henning Lektone.

Videre ad kirkegårdens ringvej, hegnet af kraftige takshække, kommer man til afdelingen L.U., der er anlagt på den tidligere afd. L's arealer. Afdelingen er dels et eksempel på den tidshorizont, der arbejdes med ved ændring af bestående kirkegårdsanlæg, og dels et eksempel på nytænkning ved anlæg af nye urnegrave.

Allerede i 1956 foreslog daværende kirkegårdinspektør Erboe (1927-1962), at der anlagdes urnegrave på afdelingen, dette fulgtes op af kirkegårdsinspektør M. Skrydstrup (1962-1981); men først i 1992 kunne den sidste del af omlægningen gennemføres.

Anlægget er et urnegravsafsnit, hvor den enkelte urnegrav indgår i et kollektivt anlæg.

Afdelingerne R og S toges i brug i henholdsvis 1936 og 1937 og vidner om, at på trods af, at man forsøgte at tilbyde gravstedsformer af nyere art, var der stadig et meget stort behov for den individuelle urnegrav.



Stammehæk af kastanje afgrænser kirkegården mod øst.
Foto: Henning Lektonen.

3. hovedafsnit

Fortsættes der videre ad ringvejen, når man kirkegårdens tredje hovedafsnit.

Denne består af afdelingerne J - T - M - N - O samt FU og "Engen".

Af de første kort over kirkegården fremgår det, at Schimmelmannsvejs forlængelse til Ellensvej var tænkt som en alternativ adgang til kirkegården.

Dette blev ikke til noget, og vejen blev omlagt til den senere så kendte "Engen".



Blomsterengen. Løgvækster
 afløses af vild vegetation.
 Foto: Henning Lektonen.

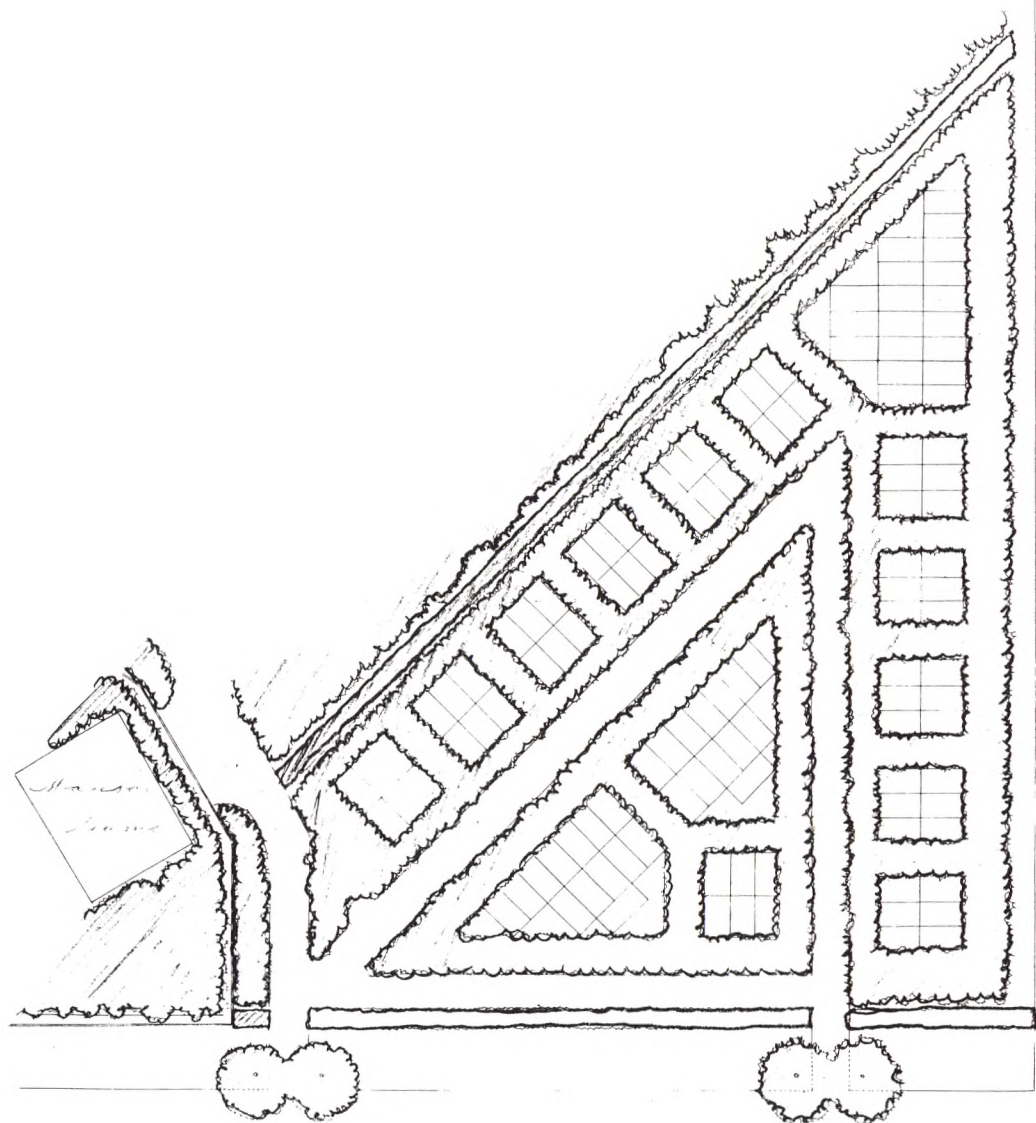
“Engen”, der adskiller 2. og 3. del af kirkegården, er et haveelement, hvor kontrasten mellem det dyrkede og udyrkede er afprøvet, inden det indgik som et meget brugt element på Mariebjerg kirkegård.

Midten består af klippet græs, medens siderne er af blandet naturlig vegetation, der særlig i forårstiden, når løgvæksterne blomstrer, er værdsat af kirkegårdens besøgende. Der har gennem årene været mange forslag til benyttelser af arealet til begravelse, men planerne er hver gang opgivet.

Afd. T er et eksempel på, at skovkirkegård og individuelle traditionelle gravsteder uden servitutter, ikke er nogen god kombination.



Afd. T. En uheldig kombina-
 tion. Kraftig træplantning og
 havekultur trives dårligt sam-
 men.
 Foto: Henning Lektonen.



G.N. Brandts plan for Afd. N.

Afd. M, der er anlagt helt traditionelt, er udlagt til katolsk begravelsesplads, og er den eneste begravelsesplads for en særlig trosretning på Gentofte kommunes kirkegårde bortset fra Sct. Lukas søstrenes på Hellerup kirkegård.

Der er derimod atter meget bevidst arbejdet med skoven som kirkegårdselement i afd. N, der er en af de afdelinger, hvor der fra planlæggerens hånd er lagt vægt på at opnå en stærk helhed, hvor det enkelte gravsted må underkaste sig en fælles helhed. Store skovfyr og en kraftig taksplantning samt servitutter, der begrænser brugernes individuelle udsmykning, sikrer dette.



Afd. N., De store kistgrave er "gemt" i den kraftige beplantning.
Foto: Henning Lektonen.

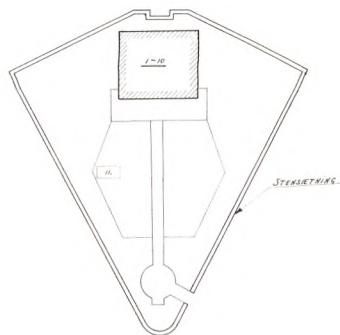
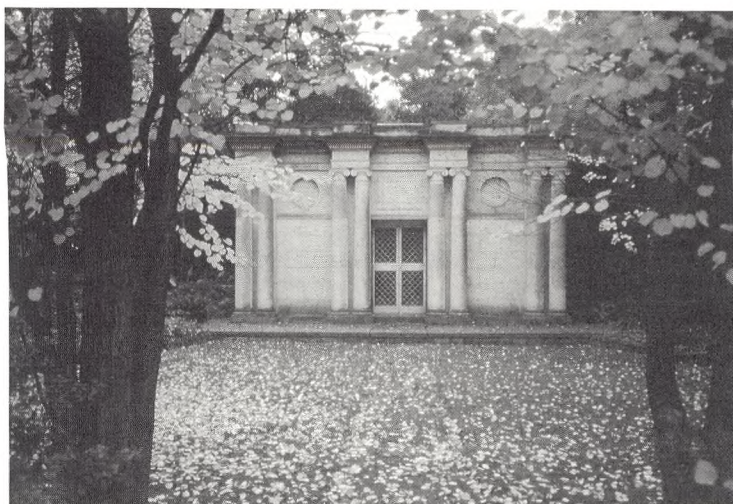
Afd. J - Hegels mausoleum - er ét stort familiegravsted, ca 570 m², erhvervet i 1919 til benyttelse i 100 år af etatsrådinde Julie Frederikke Louise Hegel og etatsråd, forlagsboghandler Jacob Deichmann Frederik Hegel.

Der opførtes her i begyndelsen af 20'erne efter tegning af arkitekt Henning Hansen et meget imponerende mausoleum, og i 1925 fornys gravpladsen til benyttelse så længe kirkegården består.

I mausoleet er placeret to egetræskister med de jordiske rester af de to ejere.

Anlægget er hegnet af sandstensmure med buksbomplantning. Smukke hjertebladstræer skygger for det i øvrigt enkle anlæg i græs og bundplantning af vedbend.

Afd. J. Forlagsboghandler Hegels mausoleum.
Foto: Henning Lektonen.



Plan over Hegels gravplads, Afd. J.



Afd. F.U. Et overskueligt og stemningsfyldt haverum.
Foto: Henning Lektönen.

F.U, der er en fortsættelse af "Engen", er kirkegårdens første urnefællesgrav, taget i brug 1964.

4. hovedafsnit

Sidste del af kirkegården består af afdelingerne U - V - VI^I - V.U. - X - Y - Z - Ø^I - Ø^{II} - Ø^{III}. Afdelingerne befinder sig i kirkegårdens nordvestlige fjerdedel, hvor "Brandts Have" skyder sig ind som en kile. De er anlagt i årene 1930 til 1953, afd. V.U dog først i 1974.

Denne del består af en række store og mindre afdelinger hver med sin særlige karakter. Det er kirkegårdens mest arkitektoniske del, hvor afdelingshække danner intime haverum.

Afd. V (1934) er anlagt efter de samme principper som afd. H; men rummer ikke den samme fornemme karakter som denne. Som point de vue findes en stor marmorsarkofag over familien Tofts gravsted.

Afd. VI^I (1945) er en stærkt servitutbelagt afdeling, hvor såvel monumenternes udseende som hækkenes plantning og vedligeholdelse er beskrevet i detaljer.

Umiddelbart efter 2. verdenskrig skete der en udveksling af

nye tanker om kirkegårdsanlæg, og specielt i Malmø havde man anlagt anlæg, der var stærkt styrede af meget autoritære servitutter.

Afdelingen bærer præg af denne påvirkning samtidigt med, at den vidner om G. N. Brandts modvilje mod førkrigstidens meget dominerende monumentkultur.

Endelig skal afd. V.U., der er et urneanlæg af nyere dato, fremhæves som et anlæg, der på en smuk måde følger G. N. Brandts tanker om det enkelte gravsteds plads i en større helhed.



Afd. V.U.
En lys og venlig afdeling, der er i overensstemmelse med brugernes ønsker.
Foto: Henning Lektönen.

Lapidarium

På stedet, hvor G. N. Brandts villa lå, er der nu indrettet et lille lapidarium, hvor monumenter, det ikke har været muligt at bevare på deres oprindelige plads, er placeret.



Lapidariet i Brandts have.
Foto: Henning Lektönen.

Kirkegårdens bygninger

Kapellet

I 1919 vedtager kirkegårdsudvalget at anmode professor Edv. Thomsen om at udarbejde forslag til et nyt kapel. Det besluttes, at dette skal placeres øst for Ellensvej; men allerede året efter opgives planerne, og man meddeler Edv. Thomsen, at sagen er udsat.

Forholdene i det gamle kapel blev imidlertid stedse mere og mere utilfredsstillende, og i 1921 retter Grundejerforeningen for Ordrup og Skovshoved sogne henvendelse til kommunalbestyrelsen med henblik på opførelsen af et nyt kapel.

Sagen afgøres fortsat ikke, og i 1924 anmoder G. N. Brandt forvaltningen om at forelægge spørgsmålet for kommunalbestyrelsen endnu engang, idet forholdene nu er helt utilfredsstillende. På grund af det uafklarede spørgsmål om nybygning ønsker man ikke at ofre penge på det gamle kapel, og Brandt beskriver, at fugten driver i kapellet, og at dørene ikke kan åbnes o.s.v.

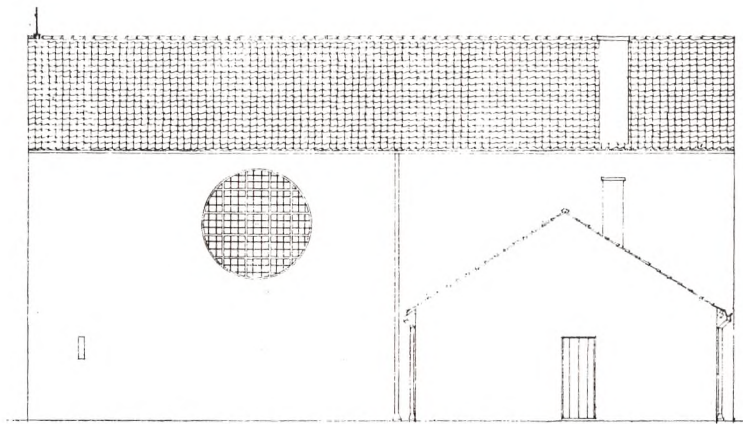
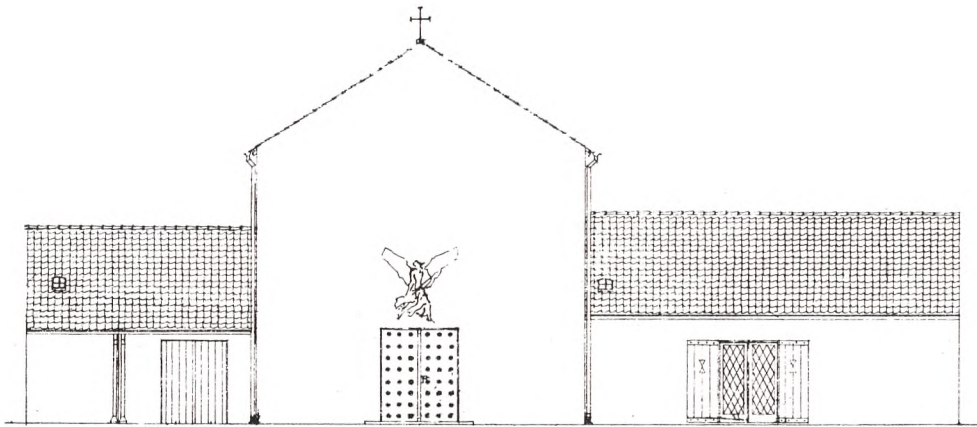
I begyndelsen af 1925 vedtages det endeligt at opføre et nyt kapel efter Edv. Thomsens projekt. Projektet sendes til vurdering i såvel kommunens bedømmelsesudvalg som til høring hos menighedsrådet, hvor man udtrykker nogen bekymring over om det cirkulære vindue i kapellets sydvæg, der er den eneste lyskilde, vil kunne give lys nok. Professor Thomsen har ingen bekymringer og redegør for, at vinduets placering er helt bevidst. idet lyset på den tid af dagen, hvor begravelseshandlinger normalt finder sted, vil ramme kisten.

Menighedsrådet har også et ønske om en kirkelig udsmykning og stiller efter anbefaling af Edv. Thomsen 3.000 kr. til rådighed for professor Utzon Frank til udarbejdelse af en model af en Kristusfigur til opsætning på kapellets vestfacade.

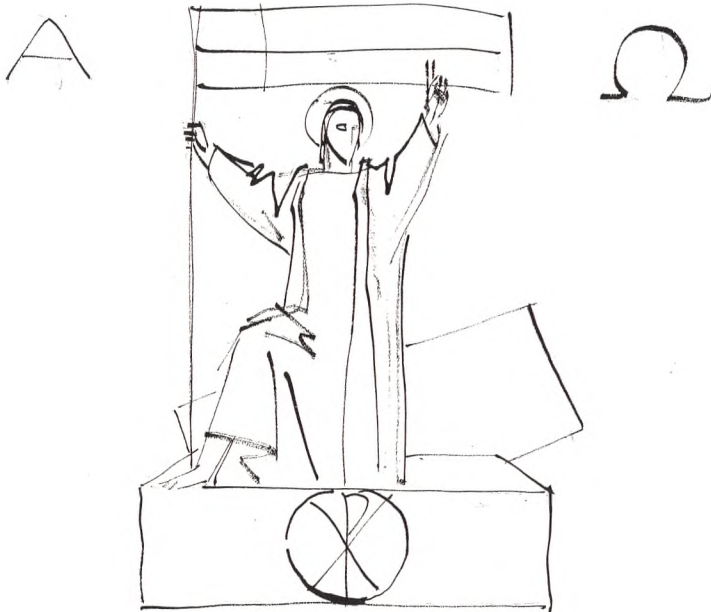
Relieffet godkendes af provst Munch og opsættes på facaden, men efterfølgende udspinder der sig en mindre diskussion mellem Edv. Thomsen og kirkegårdsudvalget om, hvem der skal betale for opsætningen. Sagen afgøres dog i mindelighed.

Byggeriet overdrages efter tilbudsafgivning til murermester Hagedorn som hovedentreprenør, og i slutningen af 1926 er byggeriet afsluttet, idet det meddeles provst Munch, at kapellet kan benyttes søndag den 7. nov. 1926.

1962 tages der skridt til en modernisering af kapellet, og i begyndelsen af 1965 anmoder kirkegårdsudvalget arkitekt



Professor Edvard Thomsens forslag til kapel, Ordrup kirkegård. Front og side. Bemærk den runde lyskilde.



Billedhuggeren, professor Utzon Franks skitse til Kristusfiguren på kapellet.

Hans Wilhardt om at udarbejder et projekt til modernisering af kapellet.

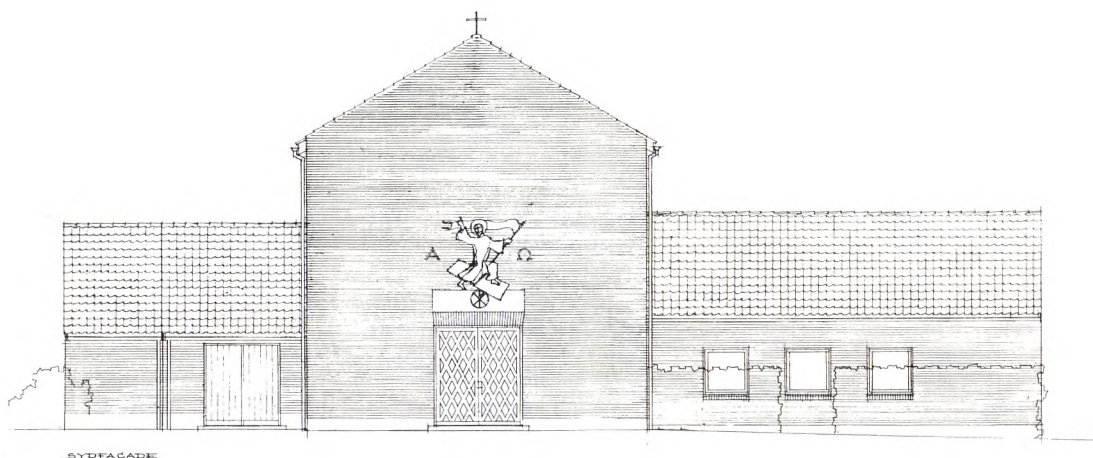
Efter flere mere eller mindre gennemgribende projekter beslutter man sig til en totalrenovering af kapelsalen, hvorunder der lægges nyt gulv, loftet sænkes, og der opsættes en lysbaldakin over kistens placering.

Kapellets birum, modtagelseskapel m.v. ombygges, ligesom kontor og præsterum moderniseres.

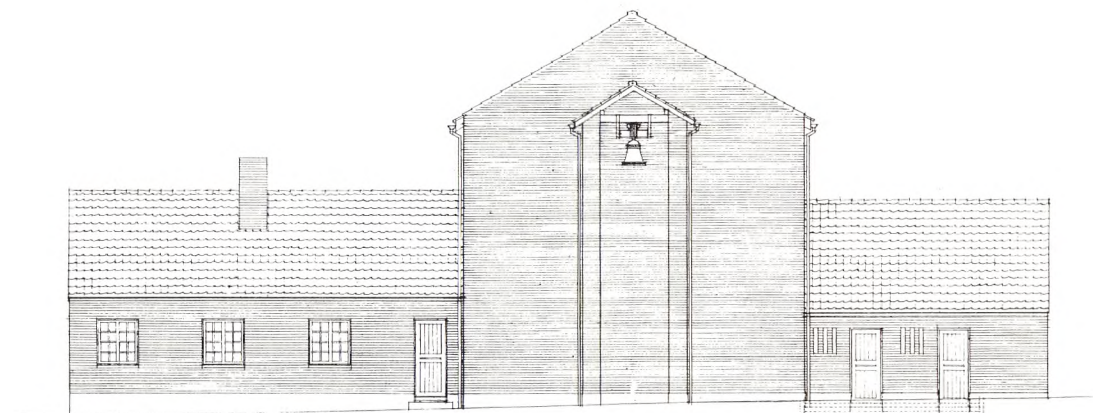
Bygningens ydre bevares stort set intakt, og en planlagt pergola foran kapellet opgives.

Arkitekt Hans Wilhardts forslag til modernisering af kapellet.

I 1985 har den tidligere så omdiskuterede Kristusfigur af Utzon Frank, taget så meget skade af vejr og vind, at kirkegårdsbestyrelsen må tage stilling til om figuren, der er udført i beton, skal restaureres eller opgives. Figuren har store revner



SYDFAÇADE



NORDFAÇADE

og udgør en fare for de besøgende, så mens diskussionen pågår, opbygges der et halvtag for at sikre de besøgende mod nedfald.

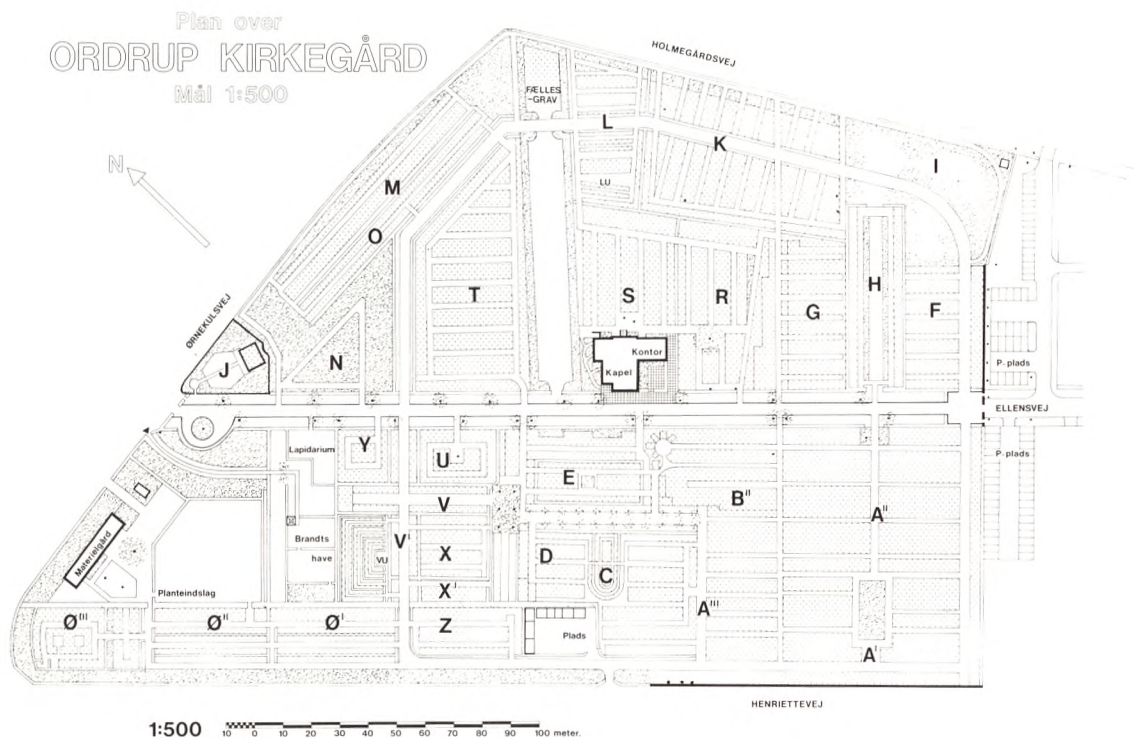
Efter nogen drøftelse besluttes det at restaurere figuren og der støbes en helt ny figur, som opsættes på samme sted som hidtil.

Materialgården

I takt med, at man opførte ny folke- og redskabsbygninger på kirkegårdene, kom turen i 1967 til Ordrup kirkegård, hvor man anmodede arkitekt Black Petersen om at udarbejde et projekt til materialgård på Ordrup kirkegård.

Arkitekt Black Petersen havde god erfaring i sådant byggeri,

Nutidig plan over Ordrup kirkegård.



Tegnet af ark. Perini 1977.

idet han tidligere havde projekteret såvel Hellerup som Gentofte kirkegårdes materidgårde.

1963 rejstes de første spørgsmål om nybyggeri på Ordrup kirkegård. De daværende forhold var ganske utidssvarende, idet man fortsat benyttede den gamle kapelbygning til frokoststue og redskabsrum m.m.

Det nye byggeri blev placeret i kirkegårdens nordligste del, og Black Petersen løst opgaven på en såvel funktionel som æstetisk fremragende måde.



Bevaringsværdigt monument.
Karakteristisk beplantning
bevares, resten af gravstedet
tilså med græs.
Foto: Henning Lektonen.

Som så mange andre kirkegårde er Ordrup kirkegård i 100-året for indvielsen præget af den ændrede kirkegårdsbenyttelse. Mange ledige gravsteder præger kirkegården, og i erkendelse af, at en ændring i mønstret tilsyneladende ikke er lige om hjørnet, begrænses ny benyttelse til enkelte afdelinger, mens andre søges afviklet eller omlagt til mere tidssvarende gravstedsformer.

I 1992, i hundredåret for ibrugtagningen, foretager Nationalmuseet en registrering af bevaringsværdige gravmæler m.m. Ordrup kirkegård rummer som få, utrolig megen personalthistorie, og det er intentionen at bevare mindet om disse personer så vidt muligt på dets oprindelige sted, således at en tur på Ordrup kirkegård forsat kan fortælle om en epoke i en kommunes historie.



Exterieur fra
Ordrup Kirkegård.

Prins afleverer sin daglige
møregang til mønsterskriveren.
Eller: "gartner træd varsomt."

Dagligliv på Ordrup kirkegård.
Vignet af gartner Einar Seidelin.