

Fremtidens grønne kirkegård

af Charlotte Skibsted

Da Matisse – den store franske maler – i midten af dette århundrede tegnede sit kapel i Vence til dominikanerordenen, skitserede han dette hvidt, lyst og rent, – et enkelt assymmetrisk rum til bøn, meditation og fordybelse. Det var ikke religiøst nok, mente man dengang.

I "Fremtidens grønne Kirkegård", som er temaet for denne nordiske kirkegårds-kongres og samtidig titlen på kongressens sidste foredrag, fornemmer vi den samme klare tanke – en gravplads lys og imødekommende, et sted der lindrer sorg og savn – giver håb, der spirer og gror.

I overført betydning er det et paradisisk og jordisk landskab, der omslutter os med sin skønhed. Det må tale til os, fordi det er et smukt sted.

Det er vanskeligt at opfatte tiden, selvom elektroniske hjælpemidler hvert sekund fortæller, hvad tiden er. I en gelsk digtning fra sidst i forrige århundrede siges det, at nutid og datid begge er repræsenteret i fremtid, man så dengang historien som et mønster af tidsløse øjeblikke.

I kirkegårdssammenhænge passer denne sentens udmærket, – vi siger, at tiden går, i de orientalske lande taler man om, at tiden kommer.

I kirken og på kirkegården bevæger vi os hele tiden i forskellige – og gerne over lange – tidshorisonter med mange tidsbilleder og kulturtræk. Det har generationer før os gjort, og vi vil selv gøre det. Forandringen sker, mens tiden går og kommer.

Naturen er som begreb og identitet livgivende positiv og bekræftende. Går vi få generationer tilbage, var politik og religion tæt forbundet. I dag er der sket et afgørende brud mellem begreberne.

Religionen er ikke længere så udpræget det område, der indeholder tilværelsens mening. Måske er det religiøse aspekt i dag mere forbundet med overtro.

Naturvidenskaberne giver svar på visse funktionssammenhænge, mens naturens eget svar er mystisk – i vores tanker og planlægning af miljøet, har vi en fremtidsdrøm om at kunne slippe naturen fri.

Nutidsmennesket lever et indviklet liv, mange i ensomhed, åndelig fattigdom og desperation. Vi er fremmedgjorte overfor de væsentligste begreber her i tilværelsen – slægtsskab, venskab, omsorg og fællesskab. Teknologien udpiner det åndelige, troen på Gud erstattes i mange tilfælde af det mystiske eller troen på naturvidenskaben. Men det er sjældent, vi får brugbare svar herfra.

Nutidsmennesket søger et åndeligt ståsted forankret i videnskab eller metafysik, ja på visse punkter har endog kunsten overtaget kirkens attituder.

Dette samfundsbillede afspejler sig i dag på kirkegården. Vi har en begrundet tro på – en spinkel erfaring med – at billedet er ved at vende.

Der ses en spirende interesse for at kende sine rødder, for slægten, og igen at have en grav at opsøge.

Det professionelle arbejde med kirkegårde er i høj grad et arbejde med historien – i rum og tid. Rummet i direkte betydning kirkegården, men også selve gravrummet. Det er her, det menneskelige rum med stemninger, tanker og følelser sættes i relation.

I den seneste tid har døden og kirkegården fået ny bevågenhed.

Der skrives artikler, kronikker og bøger om emnet, fulgt op af foredrag og symposier. Der laves udstillingsgravsteder for at vise nye gravudtryk, og der opsættes udstillinger, og de studerende og unge arkitekter viser inspirerende utopiaprojekter til fremtidens gravpladser.

Vi har set forslag til skulpturel ophængning af urner i stålwirer, forslag til en begravelsesø i Københavns Havn, nu udstillet i kapellet på Assistens kirkegård. Måske inspireret af begravelsesøen Isola di S. Michele, som ligger i lagunen lige uden for Venedig. Mens interessen for livets afslutning breder sig, får de fleste større kirkegårde i dag mere og mere ledigt gravareal.

Inden for de seneste år er der i Danmark udført enkelte inspirerende kirkegårdsprojekter til de store bysamfund. De største projekter er en udvidelse af Greve kirkegård, en ny kirkegård i Skovlunde, ny kirkegård i Sejs-Svejbæk ved Silkeborg og ny kirkegård i Fønnebæk ved Ikast.

Fælles for disse nyere større anlæg er, at de er komponeret over en idé – et tema, som indarbejdes i det plantnings- og terrænmæssige udtryk. Kirkegårdene fremstår som grønne frodige anlæg, påvirket af G. N. Brandts epokegørende tanker om fremtidens kirkegård.

Landsbykirkegårdene er historiske anlæg. Generelt må vi sige, at her mangles erfaring og kulturhistorisk baggrundsviden om, hvorledes disse gamle anlæg restaureres, hvad der bevares, og hvorledes man begrænser sig overfor nye moder.

Det skal straks siges, at det ikke er manglende vilje fra menighedsråd og gravere. Men det er områder, hvor mere oplysning, erfaring og viden vil give indsigt i, at landsbykirkegårdene er historiske anlæg i brug.

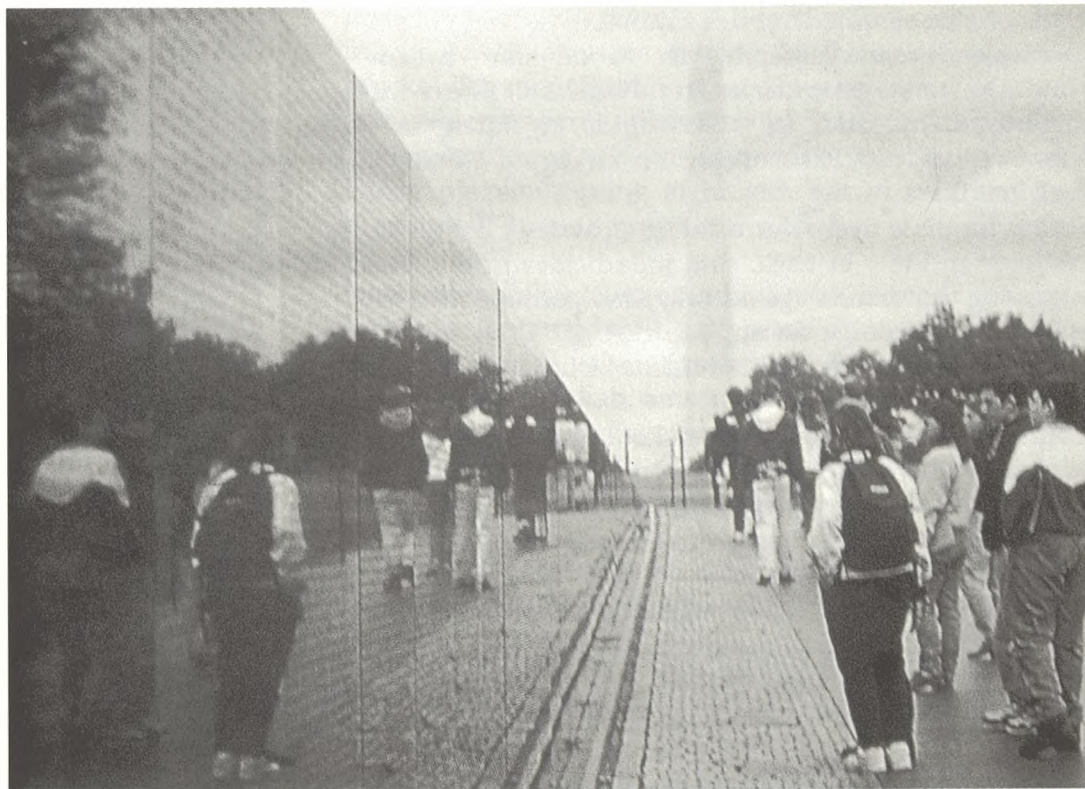
Med begravelsespladsen rører vi ved de inderste følelser i vores kulturarv. Alle har en mening herom. Der stilles lovmæssige, kirkelige og folkekirkelige krav til dette anlæg.

De kirkelige krav må ikke virke hæmmende på en utraditionel kirkegård, nyt og gammelt skal kunne forenes, – også Matisse tegnede engle, fisk, og klokkestabel i moderne udformning til sit kapel i Vence.

Nu fortæller jeg om internationale tendenser udefra og om nogle af egne kirkegårdsopgaver :

Internationale strømninger indenfor gravkulturen påvirker vor opfattelse af graven og stedet.

The Vietnam War Memorial i Washington DC – udført i begyndelsen af 1980'erne efter en arkitektkonkurrence – beskriver med al sin enkelhed ud fra bibelens tekst 'af jord er du kommet, til jord skal du blive' – et gravminde over 59.000 amerikanske mænd og 8 kvinder faldet og savnet i Vietnamkrigen, udformet som en revne – en spalte i græsset – uhåndgribeligt, insubtilt, et snit skåret med en kniv – 'jeg vil skære jorden åben, en voldsom handling, som kun tiden vil hele, og græsset gro heno-



Vietnam War Memorial i Washington DC. - Vil fremtidens børn gå med blikket mod jorden og lede efter/læse inskriptionerne på de nedliggende mindesten i græsset, som de pårøerne her i Washington går og leder på mindetavlen over den faldne fra krigen.

ver det ar, som altid vil være der', udtrykte den studerende Mary Ying Lin, som vandt konkurrencen. Jordoverfladen åbnes, og tager os ind – en vinkelret mur med alle afdødes navne indhugget i murfladen er rejst over denne spaltede jord lineære former, der giver ekko af krigens udvikling, og fremhæver følelsen af tilfældigt sammenstød.

Dette steds skønhed er fremragende, følelsen af ro overvældende, men dets kraft kommer ikke fra formel elegance, men fra dets betydning af en kompleks stilling af historisk fortid og nutid.

Igualada – kirkegården ved Barcelona fra 1985 af Pinos og Miralles er både kirkegård og promenade, en moderne kirkegård, der låner landskabet og forstærker terrænets slugter. 'Stilhed er det allestedsnærværende ord til at beskrive projektet, vi skal opløse stedet, føle dets tilstedeværelse' – og videre siger Pinos – 'hele anlægget er sammensat af kristne ritualer for og ved livets slutning.'

Carlo Scarpas gravplads fra 1970'erne til Brionægtepar-



ret i San Vito i Norditalien har 3 hovedafsnit i den L-formede gravplads – de to sarkofager står under buen i 'et arcosolaeum' – dernæst broen med pavillonen i vandet, som er det private sted til eftertanke. Kapellet – en lille bygning gennem hvilken, der er adgang til selve gravpladsen. En anden adgang til dette moderne gravrum sker i forlængelsen af den gamle kirkegård gennem et 'propylaeum' afledt af det græske portico – en dør, hvorfra man kan se gravhaven.

Scarpa har efter afdødes ønske valgt at lade de to sarkofager opstille i et forsænket areal under en bue, hvorfra der er udsyn. Buen, som er inspireret af katekombernes finere gravpladser. På undersiden er den udsmykket med mosaikker hentet fra den venetianske / ravennetianske tradition, men i nutidigt udtryk.

Gravpladsen ligger i solen med udsigt over Venetos landskaber. Den er omkranset af en betonmur, hvor hjørnerne er udformet, så afdøde kan se det landskab, de kom fra.

Adgangen til San Vito-gravpladsen sker via en cypresalé, der forbinder landsby og kirke med kirkegården.

Gravpladsen for Byronfamilien i San Vito i Veneto, tegnet af arkitekten Scarpa og landskabsarkitekten Portinai, - også efter døden er der kontakt til det omgivende landskab og til livet, her symboliseret i, at de to sarkofager er opsat halvt i jorden under den mosaikud-smykkede himmelbue og med udsyn gennem murens åbne lameller til den egn, afdøde kom fra...

Cypresalléen – i italiensk tradition – symboliserer den rejse, som den afdøde skal ud på, når kisten bæres fra kirken ad alléen til gravpladsen. Rejsen til et andet landskab indenfor murene.

Når vi arbejder med kirkegårdsplanlægning, har vi at gøre med en komplementaritet. Vi planlægger gravpladsen ud fra en indpasning i helhedsbilledet, som udgør kirkegården. Man kan ikke iagttage to forskellige synsmåder samtidigt.

Billedet udgør et samlet hele, som er mere sandt end blot ét af synspunkterne.

Errindlev Landsbykirkegård

Errindlev kirkelige anlæg er Lollands sydligste. Med sin stormægtige hvide kirkebygning dristigt lagt som et vartegn i det milde, flade kystlandskab står anlægget som et sømærke mod Østersøen. Det er brugt som sådan – et af øjets og sindets støttepunkter – i forsøget på at begribe det danske landskab.

Landsbykirkegården er stedet med stenhus i 900 år, før dette et helligt lille træhus, før det igen – i tid vikingeskibene.

Når vi beskæftiger os med de landsbykirkelige anlæg, står vi med en 1000 årig kulturarv. I tid og historie går de tilbage til dengang, de som fortidsminder var porten mellem det uskrevne ords tid og dunkel oldtid – disse anlæg skabt af så uendelige antal af slægtsled bagud i tid.

De landsbykirkelige anlæg er specielle i kirkegårdssammenhænge. De er indbefattet af tidsbegrebet cyklisk, hvor blikket både ledes bagud og fremad. Bagud fordi kirkerne binder vor historie sammen generation for generation, og fremad symbolsk understreget i Inge-manns salme 'Dejlig er jorden' – 'slægter skal følge slægters gang'.

I Errindlev var opgaven at genåbne den gamle kirkegård omkring Errindlev kirke til begravellesplads. Sognet havde i 50 år brugt en annekskirkegård i landsbyens yderkant. Her var inddraget et stykke landbrugsjord,

hvor en ny kirkegård blev anlagt. De tætte lerjorde med lang omsætningstid gjorde, at man dengang fandt nødvendigt at anlægge et mere egnet begravelsesareal udenfor den gamle kirkegård.

I 1985 besluttede menighedsrådet, at dette skulle ophøre. Det skulle igen være muligt for sognets beboere at nedsætte urner på den gamle kirkegård.

Det var den egentlige opgave.

Errindlev gamle kirkegård havde sovet tornerosesøvn i 50 år. Enkelte gamle gravmonumenter var endnu bevareret og store planter som taks, enebær og hængeask dannede et natursceneri over græsfladen. På den ene side gav dette en klar inspiration til det fremtidige kirkegårdsbillede. På den anden side var der også en antydning af det oprindelige gamle terræn, som var gået fri af de seneste årtiers voldsomme kirkegårdsreguleringer, med udnivellering af terrænoverflade og ensretning af gravsteder.

Her var et oprindeligt jordsmon, svagt hævet – kuplet – terræn.

Den efterfølgende minutøse opmåling og nivellement afslørede, at stedets terrænmæssige højeste punkt var lige ud for korbuen, kirkens helligste sted. Opmålingen afdækkede, at vi havde at gøre med en oprindelig rund kirkegård, som er karakteristisk for mange af Østersøens kirkelige anlæg.

Ved restaureringsarbejdet knyttedes nye urnegrave til denne rundgang som en del af det gamle gravsystem. I registreringer indgik både en vurdering af det gamle dobbeltsidige stengærde, der står som den jævne mands bautastene omkring kirkegården, en vurdering af plantebestand med blivende træer, og et behov for nye træer – sådan at den vilde flora kunne vende tilbage på stengærdet.

Tanker om plantemotiver fra vor salmedigtning – Inge-manns morgensange bl.a. 'Nu titte til hinanden, de fagre blomster små' og senere i samme salme 'blomstre fra paradisetts enge' eller Grundtvigs 'påskeblomst fra landsbyhaven' inspirerede til en større naturlighed i plantevalg og -placering på kirkegården.

Idéen var, at begravelsesarealet som en forlængelse af kirkens gulv, skulle fremtræde med et naturpræget

blomstertæppe i græsset og omkring de bevaringsværdige gravminder.

Fortiden bearbejdes med nutidens øjne, tanker og pen. Vi omdanner ikke en landslykirkegård ved at udsætte noget til engang i fremtiden, vi vinder snarere tid ved at overføre det til en sikker plads i fortiden. Set over en meget lang tidshorisont er stengærder eller mure, indgange og terrænformer det næste udenfor kirken, som er forankret i sit oprindelige udgangspunkt.

Holbæk Naturkirkegård

I 1991 fik tegnestuen til opgave at planlægge en kirkegårdsudvidelse til Holbæk kirkegårde. Her skulle bygges nyt kapel og krematorium, og man ville gerne anlægge en ny urnekirkegård, som fra starten havde det koncept, at det skulle være en naturkirkegård, et alternativ til den naboliggende Østre kirkegård.

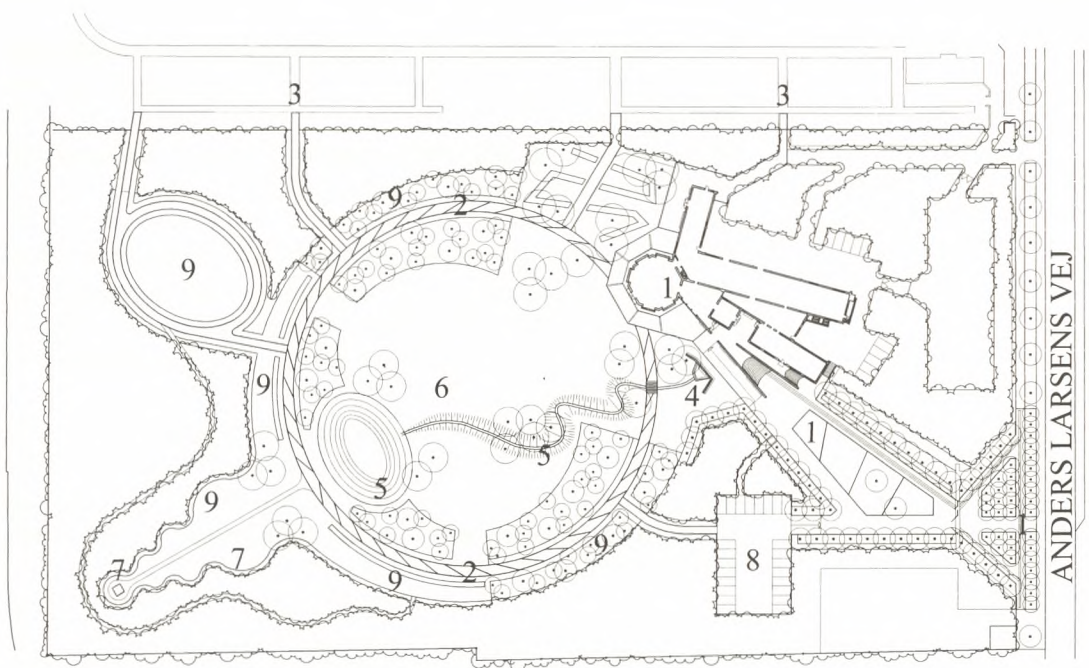
Fra litteraturen kan man sandtidigt arbejde med svævende og præcise ordbilleder. - I skitseprocessen, mens alt er i svøb, opstår idéerne i en slags uforstyrret, en langsigtet proces, måske længe før opgaven er formuleret. Som nu inspirationen af ordbillederne i beskrivelse af landskabet udenfor Bethlehem i en af Selma Lagerlöfs Kristuslegender:

‘Lige uden for byens port lå der en dejlig eng, tæt bevokset med liljer.

Forbigående blev stående og glædede sig over liljerne, der ikke var ligegyldige unyttige blomster, men blomster af en vidunderlig skønhed. Menneskene beundrede dem i de grønne enge, - ja selv børn fandt lejlighed til at glæde sig over denne blomsterpragt.’

Der er en ro og storhed over denne naturbeskrivelse, hvor liljerne som det gennemgående tema står for alt det gode, gennem hele legen i ‘Bethlehems barn.’

I Holbæk-projektet er der arbejdet med to lag - dét vi ser, og dét vi ikke ser - der er to synspunkter der har gjort sig gældende i projektets disponering. Udover at modtage den afdøde på værdig vis og styrke den sørgende i et langt øjeblik vel en oplevelse af ro og storhed, må de besøgende - pårørende - opleve urnekirkegården som et meget enkelt og smukt landskabsrum.



Vi anvender de elementer, vi glæder os over at se, vi anerkender det, der ligger indenfor det realistiske, således at vores tro på det sete styrkes.

Samtidigt oplever vi også dét, vi ikke ser. Der er ikke tale om et isoleret fænomen. Al kunst beskæftiger sig med disse elementer, og i den kirkelige arkitektur og kunst er forholdet mellem det sete og ikke sete væsentligt for forståelsen af den symbolik, der anvendes.

Nu er der ikke tænkt at anlægge liljeenge på Holbæk Naturkirkegård, men ordbillederne har haft sin indflydelse på, hvorledes dette landskabsbillede er planlagt.

Kirkegårdsplanens overordnede geometri tager udgangspunktet i det eksisterende terræn, som bestemte kapellet og krematoriets placering, og indirekte herefter blev kirkegårdsanlægget disponeret.

Funktionelt og arkitektonisk er bygningerne todelte, én funktion med kapellet er udadrettet, den anden funktion med krematoriet er indadrettet. Funktionerne deles af en høj vinkelformet mur eller skærm, der går som en ryggrad gennem hele anlægget.

Mod denne ryg vendt mod naturkirkegården grupperer de publikumsorienterede funktioner sig, med kapelsalen som det dominerende og fremskudte hovedpunkt.

Holbæk naturkirkegård

1. Indgang og ankomstområde til kapel.
2. Hovedsti.
3. Forbindelse til Østre kirkegård.
4. Nymphaeum.
5. Sø og vandløb.
6. Græsrum.
7. Klokketabel.
8. Parkeringsplads.
9. Urnegravrum.
10. Materialegård.

Bag muren orienterer de egentlige krematoriefunktioner sig omkring et gårdrum, der har selvstændig til og fra-kørsel.

Kapelsalen er beliggende præcist i kirkegårdslandskabet akse på det højeste punkt.

Bygningerne ligger på en tværakse diagonalt over grunden fra sydøst til nordvest. Terrænet falder 5 – 6 m over denne diagonal, med kapelbygningen på det ene højdepunkt, og en af landskabsarkitekten foreslået klokkestabel på det andet.

I diagonalens laveste punkt findes et lille kildevæld, som kunne blive til en sø – en spejlende vandflade, der fanger blikket, når man efter, at den kirkelige handling er afsluttet, træder ud af kapelsalen og fortsat har højtidelighedens stemning i sig.

Så vil blikket vandre hen over græseng og sø til modsatte side. Om foråret vil de pårørende opleve naturkirkegårdsens gravrum – som en blomstereng – det lille nymphaeum hvor vandet kommer ud gennem en vandkunst i muren, og fortsætter via den lille bæk ned til søen.

Blikket vandrer videre op mod det bagvedliggende skovmassiv af ege og paradisæbletræer, op ad den kileformede græsslette, der flankeres af en bølgeformet takshæk.

Det er et langt kik mod lyset, mod klokkestablen, hvis den kommer, eller mod anden punktmæssig markering. – 'Klokken klang så stærkt og dybt, at man måtte derud' – skriver H.C.Andersen i æventyret 'Klokken'.

I hele projektet er der arbejdet med denne oplevelse af terræn, lys og skygge. Vi kender dette gyldne lys med varierende skarphed i maleren Turners landskabsbilleder, hvor det er regulære lysbade, vi udsættes for, stemninger og u håndgribelige fænomener.

Det siges, at melankolien er den tilstand, mennesket befinder sig i, når dets blik ikke kan finde hvile. Det gælder derfor om at fæstne blikket, at standse den hvileløse vandring.

Kirkegårdsens disponering har udgangspunkt i de elementer og betydninger, vi kender fra arkitektur – og kunsthistorie og fra gartnerisk kunnen og formåen. Det er fragmenter af en stoflig variant, der spiller på de

oplevelser, af dét vi ser, og omvendt det, vi ikke ser. Og dét vi føler – af ydre og indre oplevelser.

Det skifter hele tiden værdi, vi bevæger os gennem forgangne og aktuelle verdener, gennem fortid og nutid, som en filmisk sekvens. Ligesom de akvareller, der nok bærer penselstrøget, men hvor det er og bliver vandfarvens sarte gennemsigtighed, der får det sidste ord. En slags sanselighed – en sluppen naturen fri. Direkte og indirekte blev disse tanker indfaldsvinklen til begrebet naturkirkegård.

I Holbæk-kirkegården er følgende delinger mellem det sete og ikke sete :

Det sete – Adgangen – adgangen sker via en trekantformet plads, der opfattes som et mellemrum, en pause, inden man træder ind på kirkegården.

Det ikke sete – Indgangen – til kirkegården er allegorisk med livet og døden, her mødes to verdener, her afgiver vi vore afdøde. Indgangen er mørk og nordvendt, og må passeres som i 'Dantes skov'. Gennem mørket når vi lyset i paradiset have indenfor.

Det sete i kapelpladsen – opgangen til kapellet – indeholder et stigende terræn i ramper, trin og trappeforløb, Man går eller kører op til kapellet af en granitbelægning, flankeret mod nord af høje lindetræer med grene til jorden, med krokusplæne lagt ned i indgangsarealet og mod syd begrænset af lave mure ud mod kirkegården.

Det ikke sete i denne kapeladgang – er at adgang til kapellet er en forberedelse, der forbereder sindet til den højtidelighed og handling, som man om lidt skal opleve inde i kapellet. Man går op for at tage afsked med afdøde, mange kirkelige processioner er beskrevet således, at man går op til noget, opad, ophøjet, højere oppe.

Det pastorale landskabsmotiv ligger bag Holbæk-kirkegården, hentet fra den klassiske motivverden, med en synliggørelse af det uhåndgribelige. Terrænbehandling – stigende og faldende flader – en vekselvirkning mellem udsigter til lukkede og åbne rum, søens spejling og det lille bugtede vandløb over engen – og ikke mindst lysets behandling – tiltag og fratag.

Netop **lysets behandling**, som vi fra malerkunsten kan hente så meget inspiration af Turners, Giersing og Inge Ellegårds kirkegårdsbilleder er eksempler herpå fra hver sin tidsperiode.

Studier over sollyset fra fuld sol, siet sollys, vandrende sol, legende sol, halvskygge, skyggefuldt, skumringsfyldt er indarbejdet i det plantningsmæssige udtryk. Grave og monumenter placeres i denne 'natur', uden egentlig afgrænsning af den enkelte gravplads.

På en bjergskrånning i den toscanske landskabshave – i skulpturparken i Celle – kan vi i en lysning i den århundredgamle olivenlund opleve 33 bronzeskulpturer af hovedløse mennesker stående med ryggen til os. Denne skulpturpark er udført i 1990 af den polske billedhugger Magdalene Abakanovicz.

De 33 bronzeskulpturer 'Katarsis', af kunstneren Magdalene Akabanovicz - 33 man-trees, menneskekister opstillet i naturen - en skulptur over liv, der er levet - symbol på renhed, forenkling, renselse, mennesket har altid skabt myter - også myten om paradiset.

Disse mennesketræer eller sarkofager er formet som keltiske stene – Katarsis – kaldes skulpturen. Et navn, der mere er en nøgle til meditation, end en titel på en eksistentiel eftertanke om menneskets relationer til livet og døden.

Hvad venter disse 33 figurer på, opstillet på række, med rå, krøllede og byldede rygge, de har rødder i jorden



som oliventræerne omkring dem, den mørke bronzepatina skifter tone efter lysets gang over græsmarken, fra klare gyldne sten om eftermiddagen, til helt sorte sten i skumringen. Fra solopgang til solnedgang danner dette skyggefulde regiment 33 forskellige former. Så Katarsis kommer til live som en koreografi af dansende dobbeltgængere.

Disse hovedløse mennesker er så magtfulde, som åbne sarkofager – gigantiske mumier, hvis form de er flygtet fra.

Mennesket har altid lavet myter, man har altid talt om paradiset, som et sted uden bevidsthed. I Celle er skulpturen monumenter over liv, der er levet, opstillet på en græseng mellem århundredgamle træer – et elysisk landskab, som vi også genfinder det tidligere i den engelske landskabshave Stowe fra 1760, og gentaget mange gange siden, også i vores egen Mariebjerg kirkegård, med grønne græsbånd mellem piletræer, i Vietnam Memorial i Washington, hvor græsfladen åbner sig som en revne, et vældigt drama i sin komposition – en dragende symbolik, der gør stedet dér og de øvrige allesteds nærværende.

Ved den individuelle grav, hvor sorgen over den eller

Det elysiske landskab i Stowe med 'the Palladian Bridge' i forgrunden, - landskabshaven blev symbolet for kirkegården fra begyndelsen af det 20. århundrede. Også Mariebjerg kirkegård har betegnelsen 'de elysiske marker' i sine græskiler med piletræerne.



de, vi har mistet er allestedsnærværende, oplever vi kirkegården, som fra en verden at leve i, en gang at gå igennem, ind i paradises have, i en større helhed og orden.

Stedets skønhed og symbolik, er udefinerbare, u håndgribelige forhold, en egen idyl, der ikke vil rykkes ud af sin hvile, som fra en sal til en korridor, en indre verden at hvile i. Fremtidens kirkegård må have disse elementer i sig.

Risbjerg Kirkegård

Mens Holbæk urnekirkegård er en gravplads, anlagt i et kuperet romantisk landskab i symbiose med kapellet, som en forlængelse af kirkens gulv, er udvidelsen i Risbjerg kirkegård i Hvidovre en gravplads, der er anlagt mellem levende hegn og gærder i det flade morænelandskab syd for København.

Måske inspireret af korsformen og firdelingen i paradises have, hvor livets kilde flyder i midten og de fire floder Eufkrat, Tigris, Nilen og Ganges, har afdøde havearkitekt Eywind Langkilde i midten af 1960'erne planlagt 1. etape af Risbjerg kirkegård. Den er anlagt med fire gravrum, omkranset af markante platanalléer.

Kirkegården udvides nu med gravrum lagt mellem avnbøgehegn, på hævet terræn – ganske som de gamle markgærder.

Hegnenes retning har et radiale stråleformet udtryk med centrum i adgangspladsen, der forbinder gammel og ny kirkegård.

I det helt flade terræn får man mulighed for at opleve alle lodrette elementer som afgrænsende kulisser, en slags sætstykker, udgående fra samme punkt vil alle gravrum have lige centralitet og betydning.

I malende vendinger skildres paradises have i 1. Mose Bog kap. 2–3 hvordan der 'gror allehånde træer, og livsens træ midt i haven og kundskabens træ på godt og ondt, der gik en flod ud fra Eden til at vande haven'. Inspireret af denne beskrivelse er vandet tænkt som det centrale naturelement, der straks ses og opleves, når man går ind på den nye kirkegård.

Adgangen hertil sker over den trekantformede granitplads, vifteformet udørt, formet så den i sit belægnings-

mønster dels vender mod den gamle kirkegård, dels pegende frem mod udvidelsen.

Søen er placeret, som teatrets fremskudte forscene. Det er rummet, der modtager afdøde og pårørende. Romantisk formet omkring den spejlende reflekterende vandflade. Med monumenter i græsset, og en forårsløggeng, markeres urnegræsgravene sig omkring søen.

Fra søområdet fører stierne stråleformet ud til de respektive gravrum med urne- og kistebegravelser. Den ene sti fører via en bro over søen, mens andre stier fører gennem forskelligt udformede gravrum. Alle i naturpræget udformning uden traditionelle hækindragede gravsteder. Det er gravrum, hvis helhedsindtryk danner indramningen omkring de enkelte gravpladser.

Hovedstien er en cirkulærformet rundgang, der leder gennem gravrummene. Hovedstien grænser på den ene side op mod en mere vildsom graveng – en græsslette med ege og tjørne, et gravrum med udsyn og lukkethed på samme tid.

En kraftig randplantning omgiver den nye kirkegård.

Herfølge Kirkegård

I de to forgående anlæg har jeg forsøgt at beskrive idé og helhed til nye gravrum, som er sjældne opgavetyper i dag, men forhåbentligt kan inspirere til arbejdet med kirkegården på anden vis.

I Herfølge kirkegård syd for Køge har vi sammen med råd og kirkegårdsgartnere over en årrække været med til at arbejde med det jeg kalder MELLEMLAGET.

Mellemlaget er den del af kirkegården, som smyger sig ind til gravene, i forskellige højder – kirkegården ligger der med alle sine grave, der er i årernes løb kommet flere grave til.

Fra at være landsbykirkegård i et rigt sogn, det ses på gravminderne, har kirkegården udviklet sig i smukke landlige omgivelser til en lille bykirkegård, som fortsat er overskuelig.

I dag ca. 40 år efter de seneste større udvidelser på kirkegården med rækker af rygvendte grave og lige gange, arbejder vi nu med at give gravrummene tilbage til



Herfølge kirkegård med den velbesøgte og meget populære urnedal, - en tidligere kalkgrav med urnegrave under ahornbevoksning i de ekstensive græsområder.

naturen, som på dette sted er magtfuld og et stort incitament til at udensogns boende også ønsker at blive begravet her.

Om 20 år vil jeg tro, at vi igen har to afklarede gravområder på Herfølge kirkegård – den gamle gravplads indenfor den hvide middelaldermur med stræbepillerne – og naturkirkegården, som naturligt slutter sig hertil.

Fremtidens kirkegårde er udsatte anlæg, – udsatte for at blive monotone, ensrettede, identitetsløse – selvom det er det, vi mindst ønsker.

Landsbykirkegården vil gerne være med på det sidste nye, have bykirkegårdens elementer, være mangfoldig kaldes det, alt mens flisegravminderne breder sig.

Bykirkegårdene får mere og mere ledigt gravareal, og kun få har indtil dato udarbejdet fremtidige helhedsplaner for, hvad der så skal ske.



Herfølge kirke med museumshaven over bevaringsværdige gravmonumenter. Kirkegården har siden slutningen af 1980'erne været under restaurering - fra traditionel kirkegård omkring den store landsbykirke til bykirkegård i mindre skala med en klar tendens til, at gravstedsområderne omkring middelalderkirkegården 'gives tilbage' til naturen.

Gravmonumenterne mangler sjæl og personlighed, her har stenhuggerne virkelig en stor opgave. Jeg undres over, at der er så stort behov for at finde på nye typer gravmonumenter, når vi har så rig en monumentkultur, så mange fine monumenter at blive inspireret af.

Fra kirkegårdsrådgiverarbejdet ved jeg, at der altid er stor velvilje og interesse for oplysning om netop det, som er den pågældende kirkegårds særkende.

Fra mit arbejde med restaurering af de mosaiske begravelsespladser i København, har jeg fået en større indsigt i kirkegårdens forfald – og der oplevet et stemningsfuldt forfald, hvor det er tiden, der sætter sine spor og grænser.

Den pårørende og sørgende spørger ikke til kirkegårdens overordnede struktur eller helhed, men registrerer om kirkegården er det sted, der lukker sig om os i et blødt favntag, og skærmer os for det, der gør tilværelsen vanskelig i sorgens stund, så verden igen føles tilgængelig.

‘Uset af menneskets øje og uforstyrret af vores færden, hviler landskabet i sig selv, ånder et liv udenfor tiden, som menneskers sprog ikke har ord for’

skriver Karen Blixen.

Fremtidens kirkegårde må blive vore ‘smultronstalle’ der på svensk netop er dét sted, hvor paradisdømmen stadig findes – ‘martsbække findes, historien findes, historiernes historie findes, og hviskninger findes – findes – findes – mens tiden går og kommer.’

Charlotte Skibsted, Veksø.

Kirkegårdskonsulent, landskabsarkitekt m.d.l.