

Gravplads for muslimer på Næstved Østre kirkegård

– et bachelorprojekt

Af Helle Rasmussen

Siden 1960'erne har antallet af indvandrere og flygtninge i Danmark været stadig stigende. Af disse er muslimer den eneste større gruppe af anden tro end den kristne. Denne gruppe mennesker må naturligt forventes at have behov for et sted at begrave deres døde. Hidtil har langt de fleste muslimer dog ønsket at blive begravet i deres oprindelsesland. Behovet for muslimske begravelsespladser her i landet har derfor indtil videre kunnet dækkes ved at oprette særlige afdelinger for muslimer på de større kommunale kirkegårde i København, Århus, Odense, Ålborg og Esbjerg.

I dag er mange muslimer dog født og opvokset her i landet, eller de har boet her så længe, at tilknytningen til deres oprindelsesland er blevet meget svag. Danmark er nu deres hjemland. Mange ønsker derfor også at blive begravet her, og antallet vil være stigende. De kommunale kirkegårde vil ikke fortsat kunne dække dette behov. Der må derfor findes andre løsninger.

Dette er en udvikling, planlæggere og administratorer på kirkegårdsområdet er opmærksomme på, og nogle er gået aktivt ind i problemstillingen. I bl.a. Sverige har man allerede anlagt nye gravpladser for muslimer. Her i Danmark har man også i nogen tid søgt løsninger, og kirkeministeriet har nedsat en særlig gruppe til at undersøge mulighederne.

Interessen for emnet fandt også vej til Landbohøjskolen, da tegnestuer, kommuner, kirkegårdskontorer o.a. blev bedt om at indsende deres forslag til bacheloropgaver for landskabsarkitektstuderende. Næstved kirkegårds-kontor v. kirkegårdsinspektør Claes Foghmoes fremkom

med ønsket om, at en studerende skulle give et forslag til udformningen af en gravplads for muslimer på Næstved Østre kirkegård.

Jeg valgte opgaven, dels fordi den gav mig en mulighed for at få en generel indsigt i emnet kirkegårde, noget der hidtil havde manglet i min uddannelse, dels fordi jeg fandt, at den konkrete opgave, selv om den må siges at dække en meget lille niche i arealforvaltningen, var både spændende og aktuel.

Løsningen af bacheloropgaver var specifikt henvendt på Østre kirkegård i Næstved. Her vil jeg dog tage en lidt mere generel, og måske mindre faglig indfaldsvinkel.

Netop nu, hvor emnet er aktuelt, men ikke presserende, er det vigtigt at tage det op til diskussion, både blandt fag- og lægfolk. Det er nødvendigt at finde et alternativ til de kommunale begravelsespladser, inden der opstår hurtige hovsa-løsninger, hvilke vil være utilfredsstillende for både kristne og muslimer, og måske også for kirkegårdenes udformning.

Muslimerne vil gerne anlægge deres egne begravelsespladser, som jøderne har gjort et, men lovgivningen er blevet strammet, og muslimerne har ikke en egentlig fælles organisation, og det har derfor ikke vist sig muligt.

En anden løsning er at give muslimerne mulighed for at blive begravet på de folkekirkelige kirkegårde. Disse har med den nuværende lovgivning en form for monopol på begravelsespladser, og dermed også en pligt til at modtage alle, også ikke-medlemmer af folkekirken, deriblandt muslimer.

Der er dog mange aspekter, i lovgivningen, at tage hensyn til, dels forholdet mellem religionerne med hver deres traditioner, dels kirkegårdenes nuværende udformning, og for nogles vækommende lange historie, og også den økonomiske side af sagen vægter tungt. Dette sidste vil jeg ikke komme ind på her; det vil jeg lade administratorerne om.

Jeg er heller ikke teolog, men de menneskelige tanker, der kan ligge bag nogle af de til tider meget oprørte meninger, der tilkendes gives omkring dette emne, mener jeg godt, jeg kan kommentere.

Jeg har hørt synspunkter, der lade gå i retning af, at muslimer ikke hører til på en folkekirkelig kirkegård og

fuldstændig modsat, at man for alt i verden bør blande kristne og muslimske gravsteder, fordi alt andet ville være udtryk for racisme.

Hos både kristne og muslimer er det almindeligt kendt, at for Gud er alle lige. Dette betyder ikke, at vi alle er ens, men at vi alle er lige gode – eller til tider lige dårlige. Sådan vælger jeg ihvertfald at tolke det. For mig betyder det også, at vi alle har lige ret til at være her. Der skal altså være plads til alle, også på kirkegårdene. Spørgsmålet er hvordan.

Jeg mener, det er vigtigt at tage udgangspunkt i netop det, at vi ikke alle er ens, ikke ud fra en fordømmende synsvinkel, men ud fra en forstående. Vi har hver vores ønsker og hver vores traditioner, og dem skal der tages hensyn til.

På mange områder er muslimer fuldstændigt integrerede i det danske samfund, de er danskere. Men de er danske muslimer, og det er denne balance, der er vigtig at huske og meget svær at finde, også for muslimerne selv. Netop omkring dødsfald og begravelse har mennesker brug for den støtte, der ligger i det kendte og i at vide, at man gør det rigtige for den afdøde. Derfor er det vigtigt for muslimer, såvel som kristne, at kunne følge deres egne begravelsestraditioner.



På Skogskyrkogården i Stockholm er der en særskilt indgang til de muslimske grave. Trods en anderledes form falder de fremmede gravsteder smukt sammen med den øvrige kirkegård.

Ved anlæggelsen af muslimske begravelsespladser må det derfor være en vigtig opgave at lytte til og forstå muslimers ønsker omkring begravelsestraditioner.

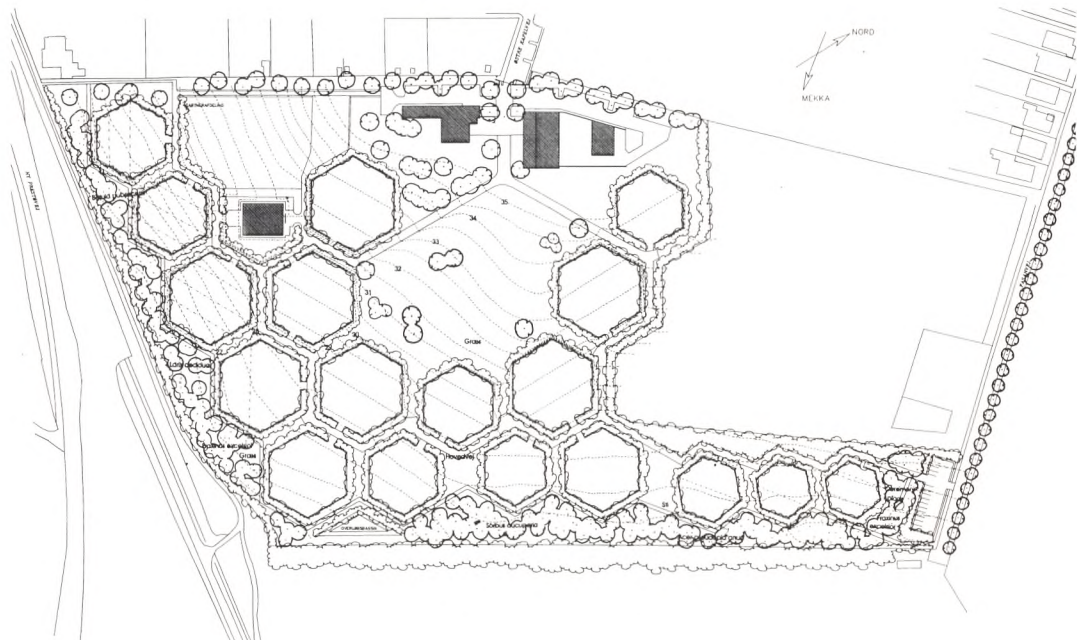
Da muslimerne i Danmark kommer fra vidt forskellig geografisk oprindelse, er der også en vis variation i de begravelsestraditioner, de har medbragt. Man kan dog skelne mellem de religiøst bestemte traditioner og de mere folkelige kulturelt bestemte traditioner. De første er fælles for alle muslimer og indebærer bl.a., at der skal være egen indgang til en muslimsk begravelsesplads, for at de kan bære den døde til graven uden at betræde kristen indviet jord, at der ikke må ligge ikke-troende, altså ikke-muslimer, i nærheden, da det vil forstyrre den afdødes venten på dommedag i graven, og at gravstederne skal kunne orienteres således, at når den afdøde ligger på højre skulder, skal ansigtet vende mod Mekka. Muslimer bliver altid jordbegravede, aldrig brændt, og de har evig gravfred. Selve gravstedets udformning er i højere grad bestemt af folkelige traditioner og disse varierer noget. Generelt kan man dog sige, at gravstedet ønskes tydeligt markeret, enten af en opret sten, evt. én i hver ende af gravstedet, og/eller af en hævet kant, enten som rammegrav eller tuegrav. Desuden ønsker de fleste at kunne plante på gravstedet.

En muslimsk begravelsesplads, der anlægges efter disse ønsker, må ligge separat på kirkegården og med egen indgang. På denne måde kan langt de fleste ønsker tilgodeses. Kun den evige gravfred kan ikke sikres. Det står dog enhver frit at forlænge et gravsteds fredningstid, så længe kirkegården består, og man ønsker at betale for det.

At finde et frit areal på en eksisterende kirkegård er dog ikke så nemt. Efterhånden som flere og flere har valgt urnenedsættelse i stedet for kistebegravelser og anonyme istedet for kendte gravsteder, er store arealer på kirkegårdene ledige i dag, men de ligger som regel meget spredt, og opstår endelig et større ledigt areal, er det ikke sikkert, at det ligger i nærheden af en mulig indgang. Derfor kræver det langsigtet planlægning at muliggøre en tilfredsstillende gravplads for muslimer. Dette er værd at overveje allerede nu, mens behovet endnu ikke er så stort.

Tidligt begyndt planlægning kan sikre, at muslimsk gravplads kan anlægges under hensyntagen til kirkegårdens karakter og dens historiske baggrund. Udformningen skal ikke dikteres efter, om man ønsker at skjule eller lige modsat tydeliggøre, at her ligger muslimer. Ifølge de muslimer, jeg har haft kontakt med i opgave-

forløbet, Kassim Ghanem Saeed, generalsekretær for Islamisk kulturcenter i København og Mahmut Toy, repræsentant for en uofficiel forening af tyrkere i Næstved, var de ydre rammer omkring gravstedet ikke af særlig betydning, så dette skal heller ikke være bestemmende for anlægget. Derimod må man se på kirkegården som helhed, og søge at bevare det udtryk der kendetegner den. Og så må man give plads til, at muslimerne kan følge deres traditioner.



To eksempler på kirkegårde med ældre muslimske gravpladser, man kan trække frem, er Vestre kirkegård i Københavns kommune og Skogskyrkogården i Stockholm. Som bekendt for de fleste ligger gravstederne på sidstnævnte frit mellem granerne. I udkanten af kirkegården er afsat et areal til muslimske grave. Her er særskilt indgang. Gravene ligger fuldstændigt som de øvrige, men drejet en smule, så de vender mod Mekka. Stenene står eller ligger, der er plantet omkring dem, og der står lygter, billeder af afdøde og lignende ved gravstederne. Man fornemmer tydeligt, at her sker noget andet, men de falder alligevel smukt ind i den altdominerende helhed på kirkegården. På Vestre kirkegård har man på to arealer inde på kirke-

Forslag til udformning af gravpladser for muslimer på Næstved Østre kirkegård. Udført af forfatteren. Det muslimske område er foreslået placeret nederst til højre.

Det kan være vanskeligt at "styre" de individuelle gravsteder med forskelligartede sten og beplantning, men en stærk ryghæk samler de små anlæg og skaber ro på kirkegården.



gården anlagt en meget lidt opsigtsvækkende gravstedstype, kendt, fælles kistegrav med liggende sten i en græsflade til muslimer. Den ældste del ser meget tilforladelig ud, det eneste, der viser at her ligger muslimer, er indskriften på gravstenene. Den nyere afdeling derimod, fremstår som et stort kaos, fordi muslimerne planter omkring gravstederne og rejser stenene. Dette umuliggør plejen, hvilket kun bidrager til forvirringen. Det er tydeligt, at denne gravstedstype ikke har vist sig tilfredsstillende for muslimerne. Dette har kirkegården taget konsekvensen af, og der er derfor anlagt en række individuelle gravsteder langs en ryghæk.

Næstved Østre kirkegård er en centralkirkegård anlagt i 1952 efter en konkurrence, som blev vundet af Georg Boye og Knud Preisler. Deres oprindelige plan er et meget smukt eksempel på sin tids formsprog, med sekskanten som den klare, geometriske form, der lægger sig over det bevægelige landskab. I plan et meget levende billede, inspireret af billedkunsten, rumligt opnås spændende sekvenser og forløb.

Planen er aldrig udført i sin helhed p.g.a. manglende behov for nye gravpladser. Af samme grund er en del af kirkegården frasolgt. Ved denne lejlighed opstod i den nordlige del en lang tange, der virker uden sammenhæng med resten af kirkegården. Kun langs den korte sydlige side grænser den op til resten af kirkegården, langs den modsatte nordlige ende løber en vej. Denne tange ligger endnu ubrugt hen som åben græsflade.

Det er på dette areal, man fra kirkegårdens side ønsker at anlægge begravningsplads for muslimer. Løsningen af denne konkrete opgave bliver så vidt muligt udført under hensyntagen til såvel muslimernes ønsker, som de eksisterende forhold på kirkegården og de tanker, der lå bag dennes oprindelige plan.

I forslaget føres de sekskantede gravrum videre ind på tangen for at danne sammenhæng med resten af kirkegården. Disse lukkede gravrum var i sin tid tænkt til at kunne optage fremtidige behov, uden helheden på kirkegården blev ødelagt. Det virker naturligt, at behovet for muslimske gravpladser indpasses på denne måde. Da muslimske gravsteder orienteres mod Mekka, drejes gravgårdene en smule. Adgangen sker fra vejen i nord, hvor der kan anlægges parkeringsplads. Adgangsvejen sammenkobles med det eksisterende vejforløb, og der anlægges desuden en stiforbindelse bagom samtlige gravgårde for bedre at udnytte dette areal.

*Helle Rasmussen
landskabsarkitektstuderende
ved Landbohøjskolen i København.*