

# En Fælles Mindeshave

*Af Birgitte Fink*

I forbindelse med haveudstillingen i Valby Parken i anledning af kulturår 1996 ønskede Foreningen af Danske Kirkegårdsledere at vise en ny gravstedsform. Jeg blev bedt om at hjælpe dem med denne opgave, og resultatet blev et forslag til den fælles mindehave, som skal betragtes som et alternativ til den anonyme fællesgrav.

I de større byer nedsættes fra 50-70 % af alle urner i den anonyme fællesgrav, og også på landsbykirkegårdene nedsættes en del urner i fællesgrav.

Den anonyme fællesgrav fremtræder som regel i form af et sammenhængende græstæppe. Den enkelte urnes placering kendes selvfølgelig af kirkegården, men som regel ikke af de pårørende. Graven får intet gravminde – den er fuldkommen uden identitet.

Valget af den anonyme grav påvirker i høj grad vores

På mindre end et halvt år er Den Fælles Mindehave blevet et blomstrende og frodigt tæppe.





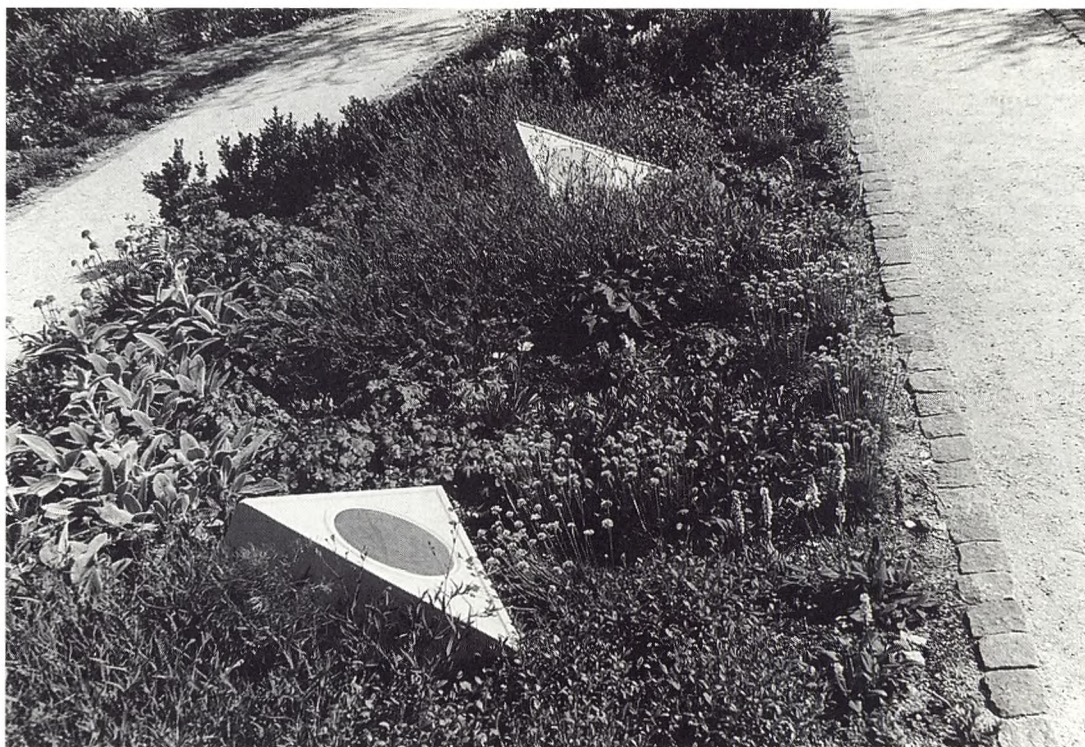
kirkegårdstraditioner. Den giver sig udtryk i mange tomme gravpladser på kirkegårdene, hvilket i sig selv er et problem. Men valget af en anonym urnegrav er også et stort problem for mange pårørende. Man fortryder beslutningen om at vælge den anonyme, nemme og billige grav, og enkelte får flyttet urnen til et nyt gravsted, hvor der kan opsættes et gravminde og vælges en beplantning.

At mange vælger denne form for gravsted, er der flere grunde til. Mange i den ældre generation har den holdning, at deres børn ikke skal være belastet af at passe deres gravsted. De vælger derfor den anonyme grav. For andre er valget et økonomisk spørgsmål, og nogle mener, denne gravform er moderne.

### Den fælles mindehave:

Der er i en årrække blevet anlagt grave, som består af en enkelt mindeplade i et græstæppe. En gravstedstype uden afgrænsning af hæk, og som placerer sig mellem den anonyme fællesgrav og et almindeligt gravsted. Princippet med mindeplader i græs er i den fælles min-

En trekantet gravsten med en rund messing-navneplade, der kan udskiftes.





dehave videreudviklet til at omfatte anvendelsen af forskelligeartede gravminder i en fælles beplantning.

Med plantevalget i mindehaven har det været væsentligt at bruge de samme vegetationstyper, som findes på vore kirkegårde: hæk, træer og bundplanter, men samtidig at vise brugen af mere blomstrende og årstidsvarierende planter.

Med brugen af planter, der skaber stor frodighed og variation i mindehaven, vil der skabes en kontrast til de mange, gølge perlestensarealer, som desværre er blevet karakteristisk for vores kirkegårde.

Grundideen med den fælles mindehave er at foretage en afspejling af vor tids kultur med hensyn til former og materialer, men under hensyntagen til de kirkelige traditioner. Det væsentligste element på et gravsted er mindesmærket, dets udformning, symboler, materiale og inskription. I den fælles mindehave er der lagt stor vægt på materialevalg og gravmindernes udformning, men oplevelsen knytter sig til stedet som helhed.

Beplantningen har stor betydning i den fælles mindehave. Den skal være det sammenbindende, levende element. Små, løvfældende træer og lave buksbomhække danner et præcist mønster i den sammenhængende planteflade. Mindre stauder og forskellige bundplantninger danner et tæppe, der skaber liv og bringer indtryk af frodighed og giver smukke farve- og duftoplevelser.



Gravstenene putter sig mellem blomstrende stauder.

Årstidsvariationen i plantningen er væsentlig. Tidlige løgvækster som vintergæk, crocus og scilla følges af pinselilje, tulipan og liljer. Stauder i harmonisk blomstrende flader skaber afveksling fra det tidlige forår til det sene efterår. Staudernes blomsterstande, efterårsløv og enkelte stedsegrønne, bunddækkende planter vil være karakteristisk for mindehaven i vinterperioden. Den plentemæssige årstidsvariation i mindehaven vil på mange måder afspejle menneskelivets livscyklus.

En markant og dog let gravsten i bedet med vedbend.



Gravminderne i den fælles mindehave er nye gravminder, som er udviklet i samarbejde med Roskilde domsogns menighedsråd og kirkegårdsinspektør Henning Lektönen. Gravmindernes udformning er i nogle træk





Brudeslør er en let og fin plante til Den Fælles Mindehave.

hentet fra Foreningen for Kirkegårds-kulturs gravminde-konkurrence i 1990. Gravminderne er udført i specialbeton, støbejern og granit udstyret med en messingplade til inskription. Ved til-føjelser eller ændringer vil kun messingpladen skulle fjernes fra gravstedet. En genanvendelse af gravmindet er derfor en af grundideerne i mindehaven.

Gravstedet i den fælles mindehave erhverves med gravminde og beplantning. Gravminderne vil på forhånd være placeret i den fælles beplantning, hvor frodighed vil være af afgørende betydning.

Økonomien vil være afhængig af, at gravminderne kan seriefremstilles og dermed billiggøres. Et gravsted i en fælles mindehave vil derfor kunne erhverves med gravminde og beplantning til en væsentlig lavere pris end et traditionelt urnegravsted.

Den fælles mindehave er et eksempel på, hvordan en fælles begravelsesplads kan ud-formes, og kan forhåbentlig danne inspiration til indretning af fælles mindehaver. Haver, som kan bibringe kirkegårdene frodighed og give folk en mulighed for at træffe et andet valg end den anonyme fællesgrav.

*Birgitte Fink, Tølløse.*

*Landskabsarkitekt, m.d.l., m.a.a.*