

# Kirkegårdens bygninger - fra kirke til graverhus

Af Jacob Blegvad

## Kirkebygningen

Ingen er i tvivl om vore gamle kirkers og de omliggende kirkegårdes kulturelle betydning og høje arkitektoniske kvalitet.

Kirkebygningerne - gudshusene - har, siden de blev bygget, haft en eneste og helt entydig funktion - at være rammen om gudstjenesten. Der er møbleret om indvendigt, døbefont, prædikestol, alter, stolestader - alt er blevet flyttet, fornyet og ændret igennem årene, men funktionen har fortsat været ganske enkel - gudstjenesten.

De fleste kirker ud over landet består af: våbenhus - skib - kor (og i store kirker eventuelt sakristi). Inden for denne enkle ramme har kirken kunnet klare de skiftende tiders krav til gudstjenestefunktionen i over 700 år!

## Kapellerne

Kirkegårdens funktion har været ligeså enkel. Omkring kirken, beskyttet af et dige, en begravningsplads, et fredhelligt sted.

Den første invasion af fremmedelementer på kirkegården var kapellerne i slutningen af forrige århundrede. De fleste steder anvendes disse kistehensættelsesrum efterhånden meget lidt, oftest kun en 2 - 3 gange årligt. Der er i nyere tid kommet andre offentlige lighenstillingsrum, som har et køleanlæg og er bedre egnede til formålet. Mange af disse kistehensættelseshuse har i sig selv ingen særlig bygningskulturel kvalitet og burde derfor fjernes. Med kistehensættelseshusene kom ofte de første toiletter - uden kloak - ind på kirkegårdene.

## Den nye kirke

I det moderne samfund er kravene til kirken og dens funktion blevet øget. Disse krav tilgodeses lettest ved de nye kirker, hvis funktionsprogrammer er væsentlig mere omfattende end den oprindelige kirkes. De nye kirker er ikke alene gudstjenestehuse, men menighedscentre med en indbygget gudstjenestefunktion ofte bygget adskilt fra kirkegårdene.

Det var noget ud ad vores vej. Jeg pegede derhen og sagde langsomt: »Jeg ville så gerne op til Oxby kirke«. Forpagteren forstod mig og holdt ved kirkegården, hvor jeg stod af og gik ind. Gavene var ens. Tuer af græs med trækors. Jeg blev længe stående med bøjet hoved. Det var så smukt, at jeg ønskede, jeg havde nogen at bede til. Så ens skulle det være. Så ens var det dog i døden her på heden.

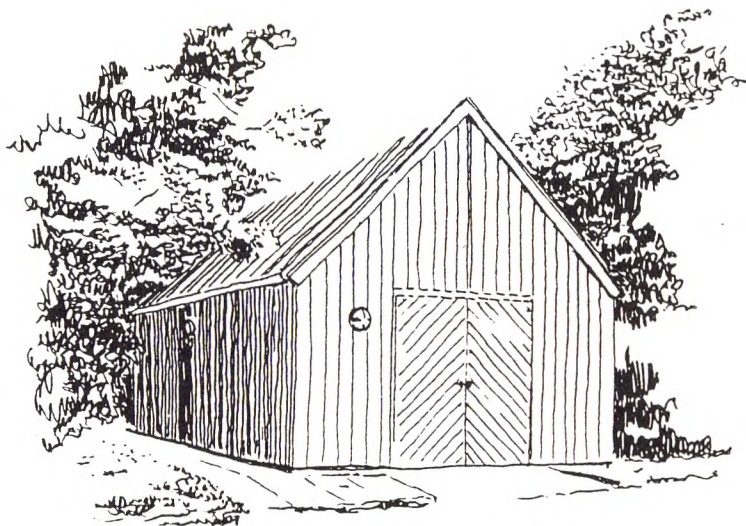
Agnes Henningsen:  
Let gang på jorden.

## Graverfaciliteter

Et af de nye lovpålæg til de eksisterende kirkegårdes funktion er arbejdstilsynets krav om opholds- og toiletforhold for graveren.

Hvordan kan dette krav tilgodeses samtidig med, at kirkegårdens gravfred respekteres bedst muligt?

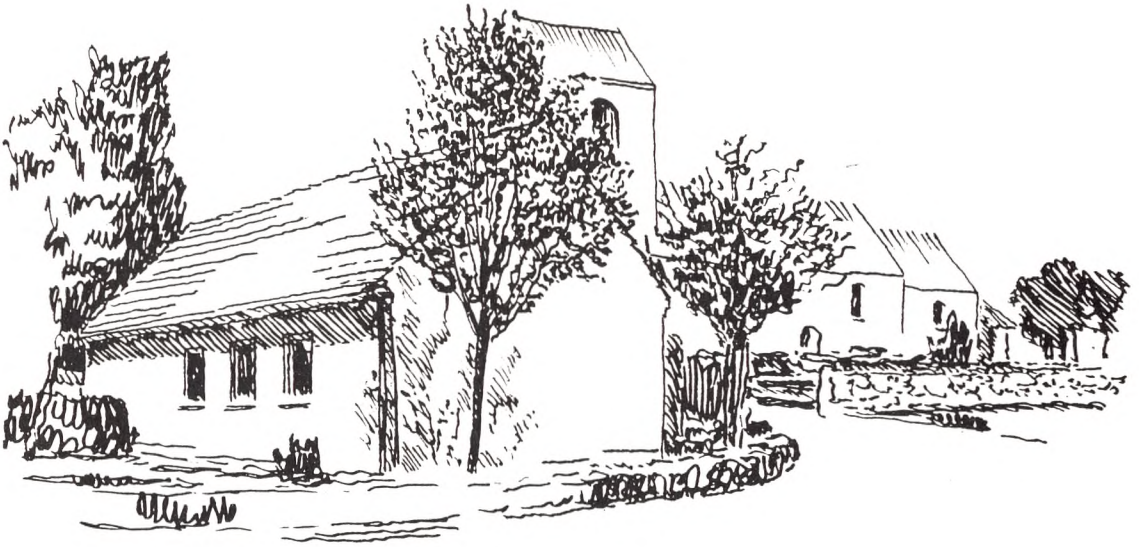
Et hus til graveren og hans værktøj placeres bedst uden for diget - uden at skulle invadere selve kirkegården. Det kan ske ved at erhverve et eksisterende hus i nærheden af kirken og indrette dette til graverens funktion eller ved at erhverve areal uden for diget til formålet.



Arkitektonisk smukt og enkelt redskabs- og graverhus uden for diget.  
Vester Vandet Kirke.  
Arkitekterne i Thisted.

Uden for diget er det også lettere at få lov til at indrette kontorer, børnepasningsrum og andre funktioner, der måtte være ønsker om fra menighedens side.

*Det må være det væsentlige: Intet byggeri, der ikke har tilknytning til kirkegårdens og kirkens primære funktion som gudstjenestehus og begravelsesplads bør placeres inden for diget.*

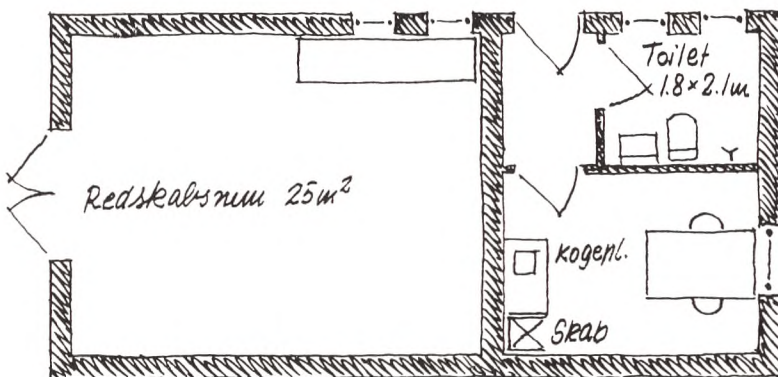


Det skal erindres, at gravernes funktion som gartner i disse år kræver mere og mere plads. Plads til et voksende antal maskiner, plads til affaldscontainer (det bliver snart et offentligt krav), plads til depoter og ofte ligefrem plads til en lille planteskole.

Graverhusene bør være fremtidssikrede, byg derfor uden for digerene. Hvis forholdene måtte være sådan, at det er umuligt at bygge uden for kirkediget - og Arbejdstilsynets krav skal opfyldes - bør byggeiet være så småt som muligt. Der er i særlige tilfælde opnået dispensation fra kravene, eller gartnerarbejdet er blevet udliciteret til firmaer, der selv kommer med folk og maskiner, der ikke kræver husrum på eller ved kirkegården.

Gravernes opholdsrum skal være 6 m<sup>2</sup> med en kogemulighed og garderobeskabe. Toiletforholdene er graverens, men kan stilles til rådighed for besøgende

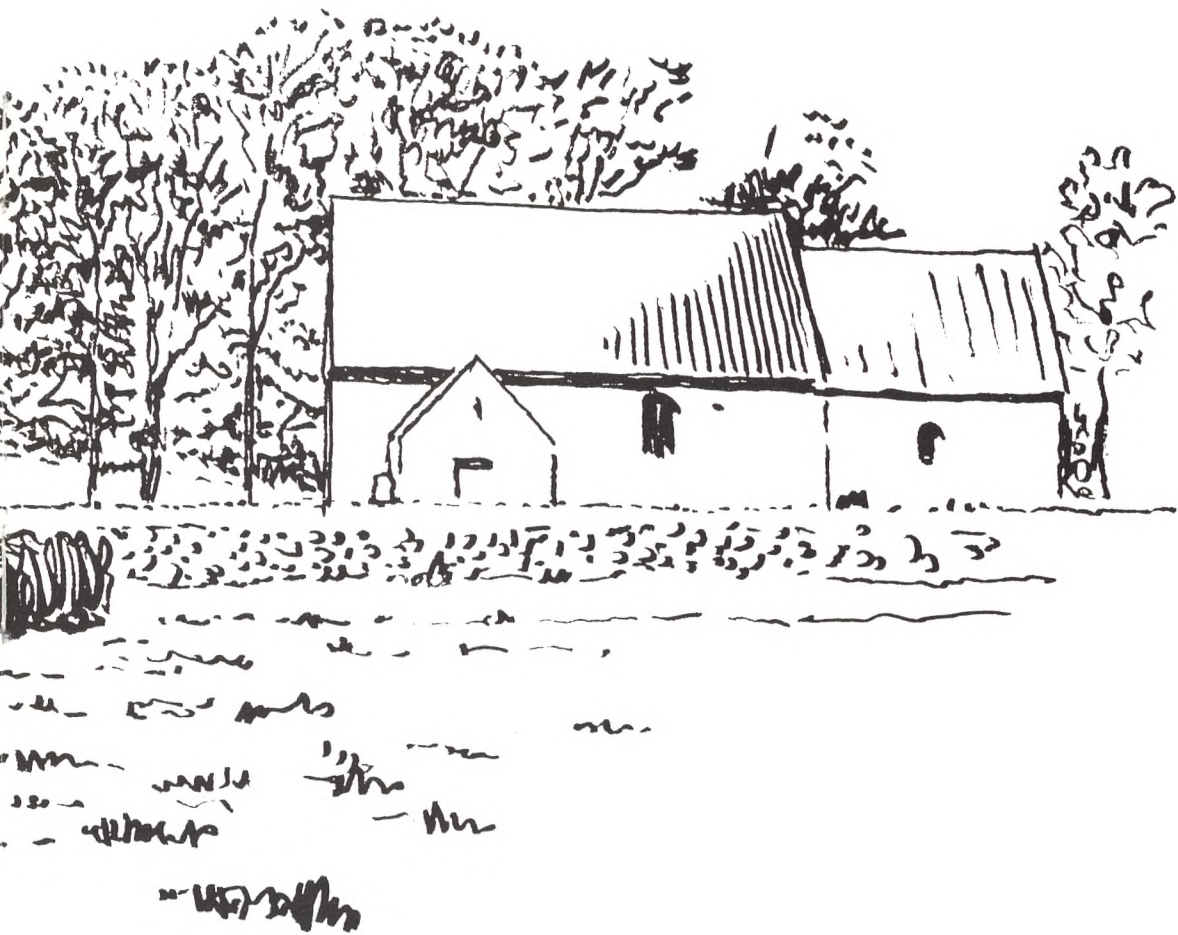
Større redskabs- og graverhus uden for diget, udført i sortmalet træ og tegltag - smukt og enkelt.  
Voldsted Kirke.  
Brøgger Arkitektkontor.



Plan af et redskabs- og graverhus, så beskedent, som det bør være.  
Gravlev Kirke.  
Brøgger Arkitektkontor.

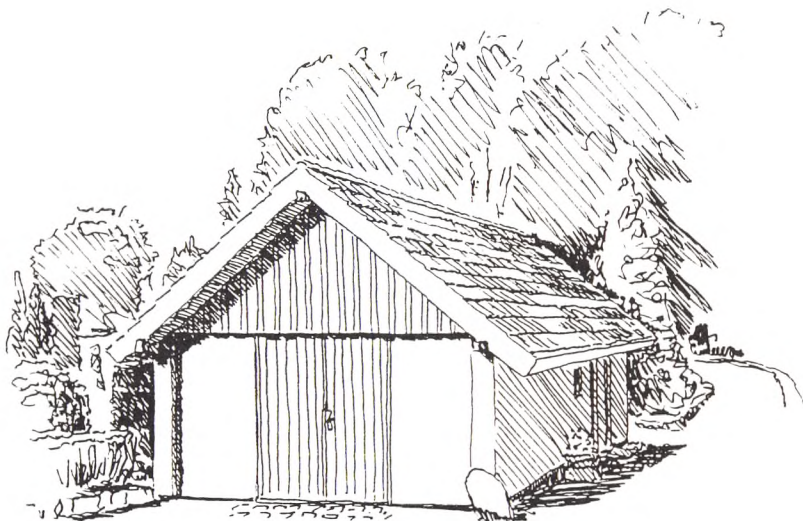


Større redskabs- og graverhus  
uden for diget - et hus,  
der lever op til det bedste i  
en dansk bygningskultur.  
Blenstrup Kirke.  
Brøgger Arkitektkontor.



Ved at anbringe porten i gavl-  
len kan husets højde formind-  
skes.

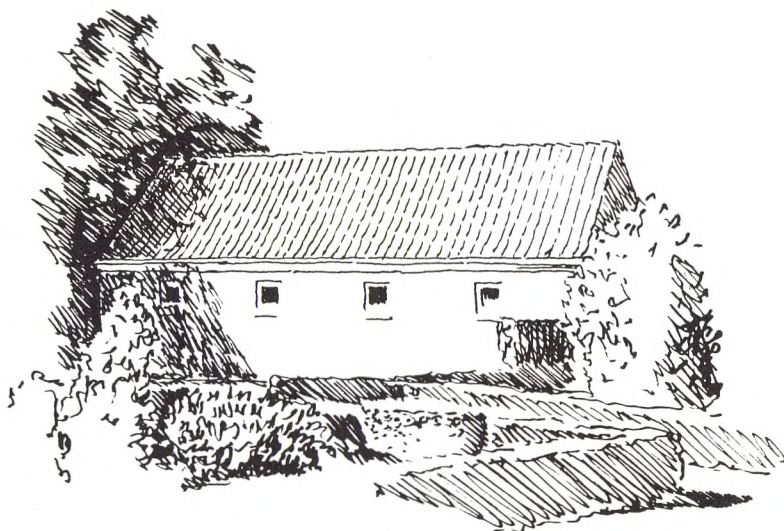
Asmild Klosterkirke, Viborg.  
Arkitekt Poul Erik Jensen,  
Viborg.



Et egentligt offentligt toilet er ikke krævet, og vil alene påføre graveren yderligere rengøringsarbejde med to toiletter.

Det vil være rimeligt at indrette toilettet som et handicap-toilet. Dette kræver, at rummet er min. 1,80 x 2,10 m, for at en person i kørestol kan anvende det. I et rum af denne størrelse er der plads til, at der kan opsættes en bruser som bademulighed for graveren. Der er ikke krav om bademulighed, før der er fastansat 3 gravere på heltid.

Vinduet fra graverens rum bør vende bort fra kirkegården. Det er ikke betryggende for andagtssøgende på kirkegården at kunne føle sig overvåget.



Enkelt og uprætentøst, men  
velproportioneret graver- og  
redskabshus inden for diget.  
Flade Kirke.  
Arkitekt Øjvind Jørgensen,  
Frederikshavn.

## Krav til nybyggeri

Uanset hvor et byggeri i tilknytning til kirken bliver opført - uden for eller inden for diget - bør det være et krav, at byggeriet har en arkitektonisk kvalitet, der lever op til de fornemme omgivelser, det placeres i. Det koster ikke ekstra at tænke sig om med planlægningen og udvise respekt for den opgave, man har foran sig, ikke alene - naturligvis - økonomisk, men også bygningskulturelt. Det er ikke dyrere at bygge smukt.

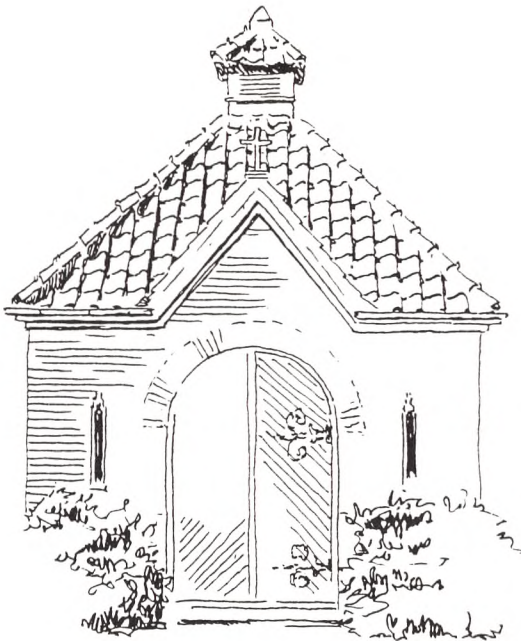
Typehuset fra Tømmerhandelen kan nok holde regnen ude, men sjældent leve op til de æstetiske krav, en kirke må fordr af det, der bygges i dens nærhed. Det gælder også byggeriets enkelte dele og detaljer, byggematerialernes kvalitet, detaljer i vinduer, døre, porte og belægningerne omkring huset.

I menighedsrådets valgperiode er en af deres væsentligste opgaver at forvalte og bevare den kulturarv, de skal vidergive til de, der skal komme efter dem.

*Jacob Blegvad, Aalborg.*

*Arkitekt m.a.a.*

*Fhv. kgl. bygningsinspektør i Aalborg og Viborg Stifter.*



Et af tidligere tiders kistehensstillingshuse.  
Skæve Kirke.