

Arbejder på fire danske kirkegårde

Af landskabsarkitekt Torben Schønherr



Hos de døde

Lad os tale til de døde
Ord er bedre end mørke

Lad os sige
Giv os et navn på en sten
På et bræt, et stykke jern
Som du vil

Tal til os
Græs er et andet sprog



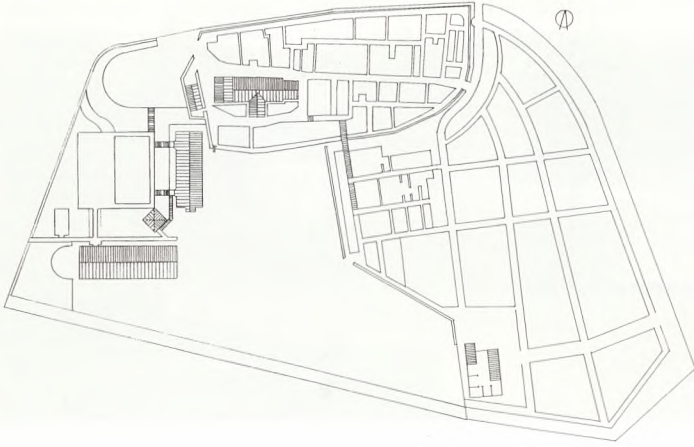
Skødstrup Kirkegård

Skødstrup Kirke er smukt placeret på en fremskudt bakke med udsigt over Århusbugten mod Mols.

Den gamle kirkegård omslutter kirken og beskriver bakken, men er ikke afklaret i formen, en udvidelse har fundet sted mod syd neden for den gamle kirkegård. Mod Skødstrup by fungerer et stuehus fra en stor fir-længet gård som præstegård. Kun stuehuset står tilbage, og gårdens store have, der fungerer som præstegårdshave, henligger i et vildnis. Et nyt menighedshus er placeret i niveau med det laveste punkt af den gamle hovedvej til Rønde og synes uden sammenhæng med kirke og præstegård. Kirken mangler en forplads, og præsten skal have sig en garage.



Skødstrup Kirkegård. 1978
(udv. og ren. af kirkegård).



Skødstrup er blevet et sted mange gerne vil bo, og den gamle kirkegård kan derfor ikke rumme flere gravsætninger.

Således var situationen i 1978, da arbejdet ved Skødstrup kirke påbegyndtes. Kirken er nylig restaureret,





menighedshuset indviet, begge arbejder udført af arkitekt Jørgen Malling, og de næste 25 år pågår arbejdet med kirkegård, præstegårdshave og forplads.

Kirkegården, den eksisterende og den nye

Den gamle kirkegård var til dels omsluttet af et stendige bevokset med efeu, og en række klippede lind stod umiddelbart uden for stendiget. Stendiget og rækken af klippede lind blev videreført, således at den gamle kirkegård fremstår som et afsluttet hele. Restaureringen af den gamle kirkegård er udført med så få ændringer af den eksisterende struktur som muligt.

Kirkegården har mange store familiegravsteder fra de store gårde, og nogle gravsteder var uden stiforbindelse, og flere gravsteder var for små til kistebegravelse. Ved at bruge de små gravsteder til urnegrave og sammenlægge nogle få gravsteder til brug for kistegrave er



kirkegårdens særpræg bevaret og forandringen ikke mærkbar.

Det nye kirkegårdsafsnits hovedidé bygger på tanken om åbningen mod landskabet. Et græsrum forbinder den gamle kirkegård med landskabet. Rummets vægge er gravrum omkranset af 170 cm høje bøgehække. Det store græsrum fungerer som fællesgravplads, og kranse nedlægges ved en skulptur af billedhuggeren Erik Heide. Skulpturen accentuerer rummet og skaber overgang mellem den nye og den gamle kirkegård.

Forpladsen

Kirkeplads, præstebolig og sognegård sammenbindes af massiver af bøg, som skaber rum og form. Præstens garage indgår som overgang og bindeled. Belysningen består af genbrugte pullerter placeret i bøgemassivet og nogle ganske få Varia-armaturer, så neddæmpet og enkelt, som det var muligt.

Præstegårdshaven

Haven er restaureret stiltfærdigt. Der er bygget et stenedige mod kirkegården og plantet en række frugttræer langs diget. Den store slugt i skovplantningen mod syd henligger som en fugtig skovbund og forbinder sognegården med en skovsø med sort stillestående vand.



Sejs-Svejbæk Kirkegård

Planlægningen af kirkegården i Sejs-Svejbæk påbegyndtes i 1984, og udførelsen er foregået over to etaper og blev afsluttet i 1999.

Et nogenlunde billede er begyndt at vise sig, dog kan kirkegården stadig overskues, hækkene og træplantningen skal gro nogle år endnu.

Med få undtagelser følger det udførte de oprindelige tanker, som jeg kort vil beskrive.

Planen udtrykker tre tanker: Verdensbilledet, tanken om midte og det kristne verdensbillede.

Verdensbilledet

Verdensbilledet er udtrykt som en dobbeltspiral, en galakse, som udtryk for grænsen af det billede af verden, vi kan se med vore øjne, et billede hentet hjem fra universets yderste egne, hvor oplevelsen af tid og rum bliver en blanding af Logos og Mytos. Men det kan ses, altså, det findes.

Mod omgivelserne fremtræder kirkegården som en skovkirkegård, med skovplantning placeret på et plateau hævet 130 cm og afsluttet med et stendige. Her ved opstår der et gravrum i kirkegårdens midte, hvor dobbeltspiralen fremtræder som 2,5 m høje bøgehække, som igen opdeler gravrummet i mindre gravrum. Paradisæbletræet indgår i dette lag, placeret så de beskriver spiralens bevægelse.



verdensbilledet



midte

Tanken om midte

Ser man ind i galaksens arme, opleves, som følge af afstanden, tæthed og ensartethed, og fornemmelsen af midte må enten blive til, at midte ikke findes, eller at midte findes overalt. Jeg har fundet tanken om, at midte er allestedsnærværende meget tiltalende, fordi den

skaber ro og balance i tid og rum. Et menneske behøver ikke at bevæge sig for at blive midte, det er midte, hvor det end befinder sig.

Kirkegården overlejres af et grid på 7 x 7 m med 2 meters afstand mellem hvert grid. Gridet orienteres efter verdenshjørnerne. Det enkelte grid underdeles i 4 kvadrater på 3 x 3 m. Disse kvadrater hæves 15 cm og fremtræder som græstuer. Den enkelte tue opdeles i 4 felter på 1,5 x 1,5 m. Dette giver mulighed for kistebegravelser på 1,5 x 3 m og urnebegravelser på 1,5 x 1,5 m, alt afhængig af ønsker og behov. Gravene kan være kendte og ukendte. Kistegrave vender altid øst-vest.

På denne måde udtrykkes midte overalt, det enkelte gravfelt vil altid være midte, og ingen dele af kirkegården dømmes til at have en særlig form for begravelse, alle er lige efter døden.

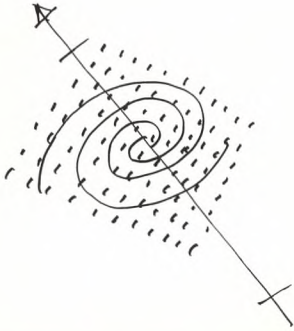
Hvert gravsted giver mulighed for et mindre bed, hvor der kan plantes lave vækster. Vælges en opretstående gravsten, plantes en ryghæk af bøg, 80 cm høj, hvilket giver mulighed for den planlagte tilfældighed.

I skovkirkegården fungerer gridet som grid for træplantningen. Tuerne fremstår med højt græs, og alle gravsten skal ligge ned.

I den inderste del af spiralen er placeret en skulptur af billedhuggeren Erik Heide. Skulpturen forholder sig til

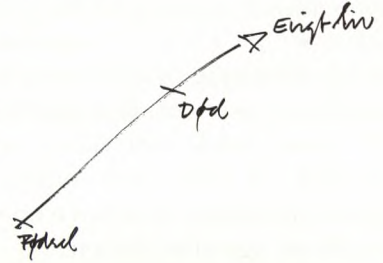


4 felter chaussésten, der underordner sig det store grid. Skulpturen fremviser 4 udhuggede felter, som både udtrykker kors og gravfelternes idé om midte. Chausséstenfelterne benyttes til blomsternedlæggelse ved ukendtbegravelse.

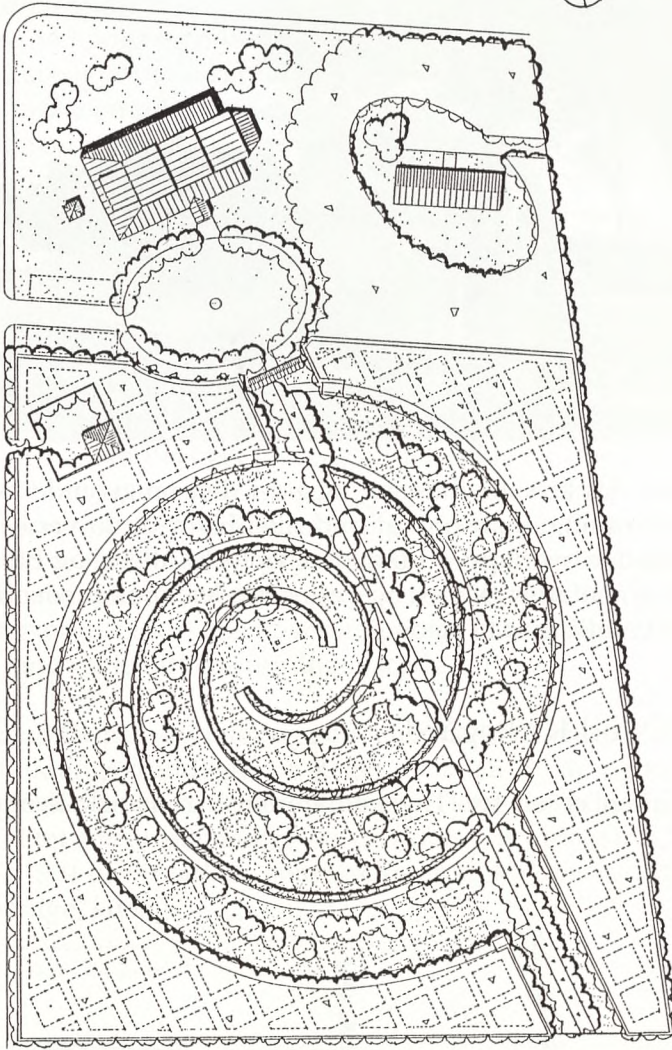


Det kristne verdensbillede

Det traditionelle kristne verdensbillede fortæller, at vi fødes, lever og dør. Efter døden genopstår vi i Guds rige. Dette er udtrykt som en lige linie, en



Sejs-Svebæk Kirkegård.
1984-99.



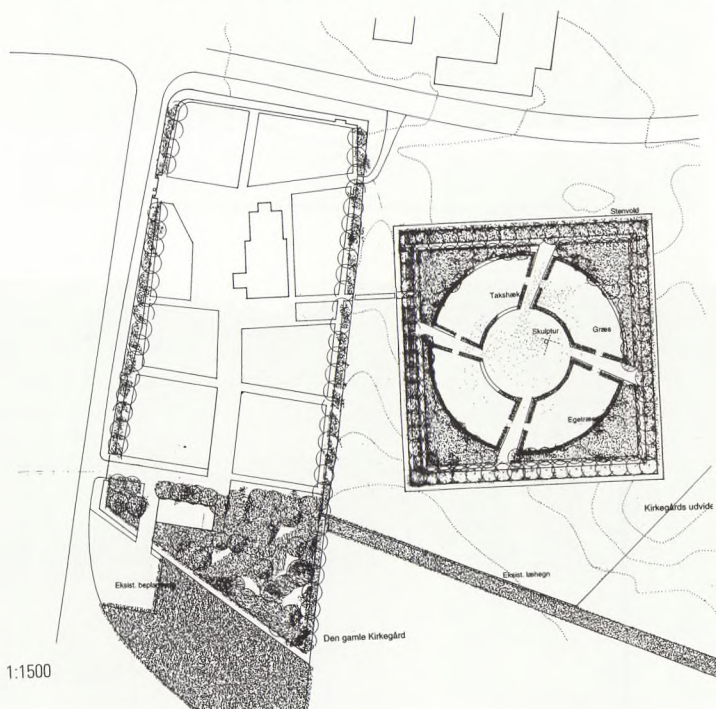


Kirken set fra sydøst.

akse fra kirkens indgang og ud i den omgivende skovplantning, vist som en lindeallé. Hvor de to verdensbilleder overlapper hinanden, opløses alléen og bliver fragmentarisk, Mytos og Logos mødes, muligheden for forvandling er til stede.

Tilsted Kirkegård

Kirken er en for Thy karakteristisk romansk kvader-



Tilsted Kirkegård og det nye afsnit.

1:1500

stensbygning med blytækket tag, bestående af kor og skib på skråkantsokkel. Der er senere tilføjet et våbenhus mod nord og murede klokkepiller ved østgavlen.

Kirken ligger i udkanten af Tilsted By, i et terræn der skråner let mod vest. Kirken er placeret højt i forhold til sine nære omgivelser og er omkranset af kirkegårdens stendige. Stendiget hviler solidt på terrænet og markerer sig smukt og karakterfuldt i samspil med de store træer langs stendigets inderside. I kirkegårdens vestlige nedre ende ligger den nye kapelbygning.

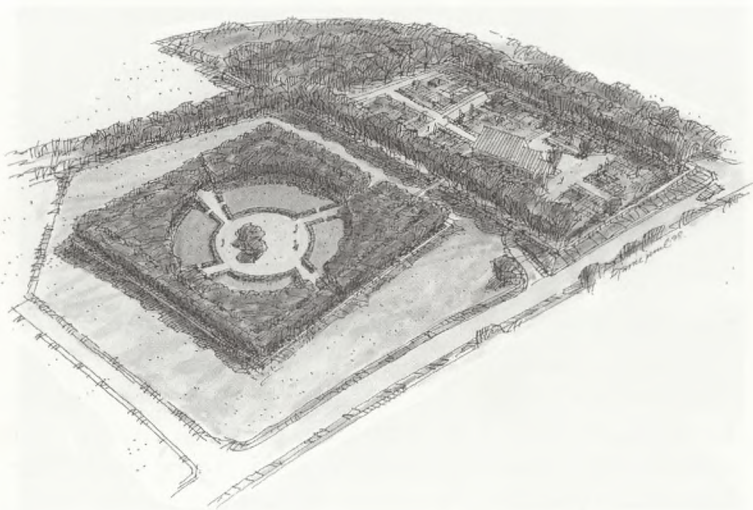
Kirkeanlægget fremstår med sin enkelhed i materialevalg og virkemidler som en stærk helhed.

På kirkegården omkranses gravstederne af lave hække, og helhedsindtrykket præges af det enkle og det grønne. Området mellem indgang og kirke er i dag frilagt for gravsteder, så kirken står roligt på en grøn flade.

Kirkens skulpturelle helhedsvirkning opleves ved ankomsten, hvor man bevæger sig fra kirkegårdens indgangsparti til kirkens hovedindgang i våbenhuset mod og langs hele kirkens nordlige facade.

Tilsted By har udviklet sig som en forstad til Thisted.

Befolkningsgrundlaget er steget de sidste 30 år, og kirkegården er ved at være fyldt op. Dette var udgangspunktet for at planlægge en udvidelse af kirkegården, og i 1991 blev marken, som støder op til kirkens sydlige stendige, købt.



Tilsted Kirkegård, Thy.
1998.

Projektbeskrivelse

Kirken og det eksisterende kirkegårdsanlæg fremtræder som en stærk fortættet enhed, enkelt i et ukomplikeret møde med det omgivende landskab.

Det er projektets hovedidé, at udvidelsen af kirkegårdsanlægget skal fremstå med den samme enkelhed, uden at det eksisterende kirkegårdsanlæg taber i styrke og enkelhed. Anlæggets idé er kvadratet og cirklen, det jordiske og det himmelvendte. Kvadratet møder omverdenen, cirklen åbner sig mod himmelrummet; det nære og det fjerne mødes. Udvidelsen beskriver et kvadrat på 63 x 63 meter, udlagt på en græsflade og friholdt fra den eksisterende kirkegård. Ankomsten sker fra den gamle kirkegård ad en grussti i flugt med kirkenes vestgavl.

Kvadratet følger kirkens traditionelle verdenshjørneforankring, øst-vest og syd-nord. Herved skabes et spændingsforhold til det eksisterende stendigets retning, hvor mellemrummet danner en slugt med faldende terræn.

Kirkegårdsudvidelsens afgrænsning mod omgivelserne defineres af et stendige, som møder græsfladen og det eksisterende terræn. Stendiget har græs på digekronen. Kirkegårdsudvidelsen moduleres af et grid på 3,5 x 3,5 meter, der danner base for kirkegårdens egeplantning. I det opståede træmassiv skabes et cirkulært græsrum, 45 meter i diameter, opdelt af takshække. Takshækkene er 2,5 meter høje mod egeplantningen, faldende til 1,5 meter mod det centrale rum. Dette efterlader fire hækomkransede begravelsesrum og en lysning på 21 meter i diameter, hvor en gruppe birketræer bryder geometrien.

Gravsætningen foregår efter traditionen øst-vest og således at kiste/urne begravelse kan foregå overalt efter behov. Kun det centrale rum friholdes for begravelse.

Stjernevejsprojektet på Vestre Kirkegård

Det Søndre Kapel og dets omgivelser fremviser i dag en tilstand, der kalder på fornyelse. De store elmetræer i alléerne, der førte til kapellet, er fældet, og kapellet har mistet sin oprindelige funktion og henligger uden brug.

Efter at træerne er borte er huset pludseligt blevet stort og himlen høj.

For at udnytte disse muligheder bedst muligt har Københavns Kommune ønsket at give stedet et nyt indhold, hvilket dette forslag er et bud på.

Hovedidé

Forslaget har søgt sin arkitektoniske inspiration i to eksempler fra henholdsvis renæssancen og barokken. Et af arkitekturens hovedværker er Bramantes tempietto i Rom, en lille pavillonbygning i et sluttet gårdrum, samt Villa Goris haveanlæg, der har det særlige kendetegn, at selve haven befinder sig inde i de to akser og ikke som normalt, at akserne er det samlede element for en omkringliggende have. I dette projekt omdannes kapellet til en åben bygningskonstruktion på den centrale plads og de krydsende rum mellem takshækkene bliver selve haveanlægget.

Pavillon

Sønder Kapel foreslås kun delvist nedrevet, således at den centrale midterste del står tilbage som en åben konstruktion, en pavillon, hvorigennem man frit kan bevæge sig. Pavillonen skal fremstå delvist overgroet med vedbend og vin, der gerne må brede sig ind i kup-



Villa Goris haveanlæg, Siena.



Tempietto, Rom.

Vestre Kirkegård, København. 1870m 1998- (Stjernevejsprojektet).

len. Bygningen tilføjes et plateau med to trin ned til selve pladsen.

Pavillonen vil bibringe Vestre Kirkegård en vigtig funktion som udgangspunkt for urnenedsættelse med familiens deltagelse samt et centralt stemningsfuldt mødested, som kan bruges af alle.

Haveanlæg

Den åbne pavillon står som midtpunkt i et korsformet haveanlæg, hvor de høje takshække danner vægge, græsset er bunden, og rummene er beplantet med danske kirsebærtræer. Haveanlægget afsluttes mod den omkringliggende kirkegård af fire store jernportaler,



som er 9 m høje, 8 m brede og 5 m dybe.

I græstæppet nedlægges et kors, der er let forskudt i forhold til akserne, bestående af et smalt bånd af jern som et udtryk for bevægelseslinierne. Man kan vælge enten at bevæge sig på det behandlede jernbånd mellem portene eller at gå på græsset.

De store taks, der er en enestående beplantning, skæres tilbage og formes som store præcise buer, der danner rummets vægge. Formningen tager udgangspunkt i det enkelte træs vækst.

Jernbåndene, som ligger i plan med græsset, bearbejdes kunstnerisk, så de fremstår med en skridhæmmende overflade. Det kan være en ornamentering bestående af forskellige tegn, bogstaver eller lign. Det er projektets idé at skabe rum for stilhed og eftertanke for den, der gør brug af kirkegården. Stedet skal samtidig være et åbent tilbud til storbyennesket, som søger selvvalgt ensomhed og fordybelse.

Helhedsplan Vestre Kirkegård. Anlægget åbnes mod Nordre Kapel, så der opstår en blødt formet akse som bindeled mellem Søndre og Nordre Kapel. Herved opnås der en større klarhed i hele kirkegårdsanlægget. Det er samtidig en genskabelse af en aksefasthed, som anlægget oprindeligt var struktureret omkring.

