

# Tornbjerg Urnekirkegård

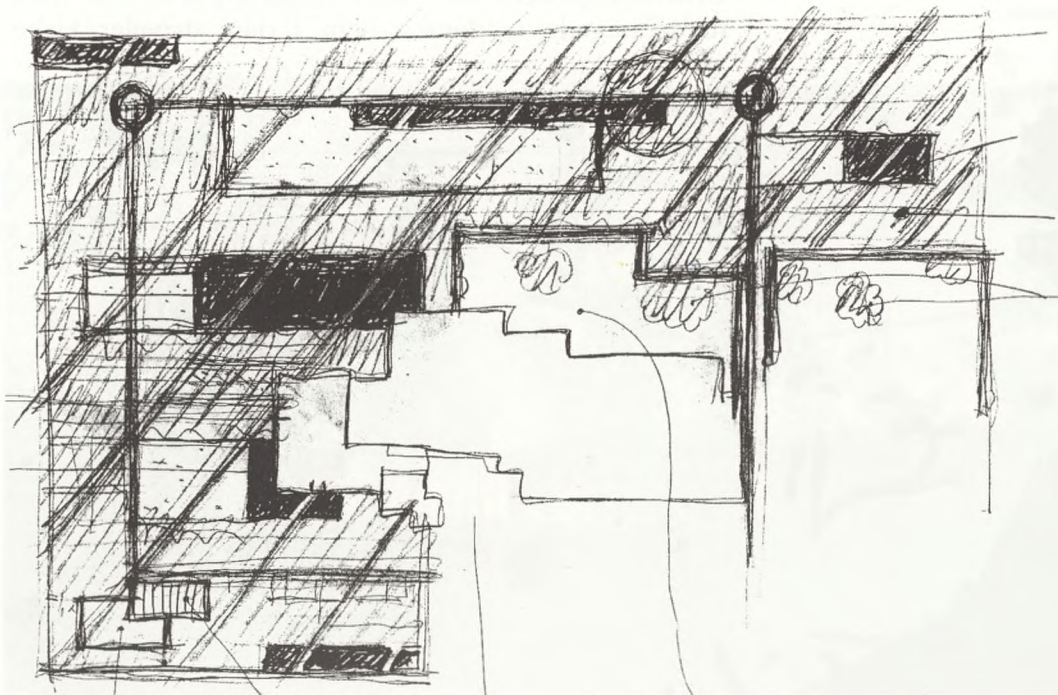
Af Charlotte Skibsted

Tornbjerg kirke er resultatet af en arkitektkonkurrence, som arkitektfirmaet Fogh & Følner vandt i begyndelsen af 1990'erne, og i 1994 stod kirken færdig. I 1995 besluttede menighedsrådet at ansøge de kirkelige myndigheder om tilladelse til at anlægge en kirkegård omkring kirken. Ansøgningen blev ikke umiddelbart imødekommet af myndighederne, menighedsrådet ville denne kirkegård og kæmpede for det, og myndighederne godkendte til sidst, at der kunne anlægges en urnekirkegård.

I 1997 tog menighedsrådet kontakt til landskabsarkitekt og arkitekter om i samarbejde at forestå denne opgave med Tornbjerg urnekirkegård.

Skitser, modelarbejde og udarbejdelse af idéoplæg tog fart, og i 2000 blev 1. etape af urnekirkegården godkendt af stiftøvrigheden, og i 2001 anlægges 1. etape.

De første streger til urnekirkegården, de sorte rektangulære felter er tænkt som spejlbassiner.





Næste etape er planlagt til udførelse i 2005, og indtil da gror træerne omkring kirken.

### Urnekirkegårdens idé

Urnekirkegårdens idé tager udgangspunkt i de mere naturprægede tendenser, som i dag afspejler kirke-



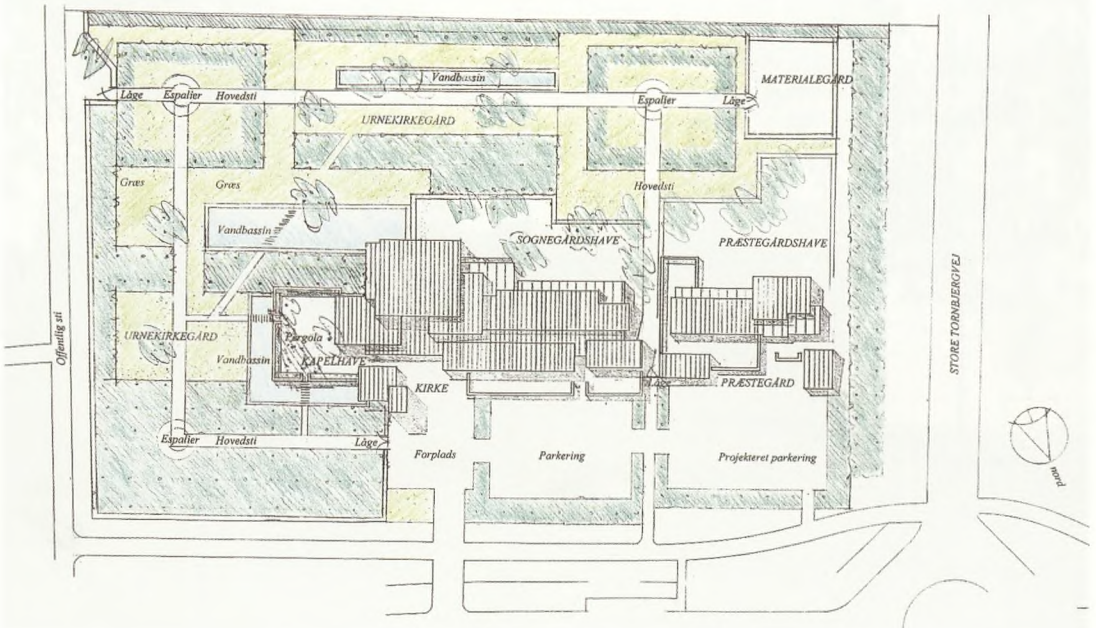
gårdsudtrykket rundt om på vore kirkegårde, både de små landsbykirkegårde som byernes annekskirkegårde. Der er i dag en tydelig tendens til, hvorledes valg af gravplads gøres, hvis valgmuligheden er til stede - tendensen går mod den lille urnegrav i naturprægede omgivelser. Valg af gravplads sker mere ud fra, et helhedssyn på selve gravrummet - at dette fremstår i smukt, lyst og venligt, end valg af selve graven som det individuelle helt private sted i den lange gravstedsrække.

Tornbjerg Urnekirkegård er et stort gravrum - en egetræslund med lysninger omkring kirken, hvor gravene vil smyge sig ned i skovbunden, i blomsterengen, i de åbne græsflader, eller langs vandkanten - egetræerne og kirken er det sammenbindende element.

Egetræerne er med deres mange stammer præcist placeret i et gridnet omkring kirken, - som en søjlehal i paradises have.

I træernes placering er der en variation over lys og let skygge, der er åbne græsrum mellem træerne afgrænset af takshække, der er blomstrende flader, mørkegrønne bundplantninger og oplevelsen af lysets glimten og træers spejlen i de aflange vandflader. - Sådan er kirkegården tænkt.

1. idéskitse til urnekirkegård m.m. 1997. Præstegården udføres ikke.





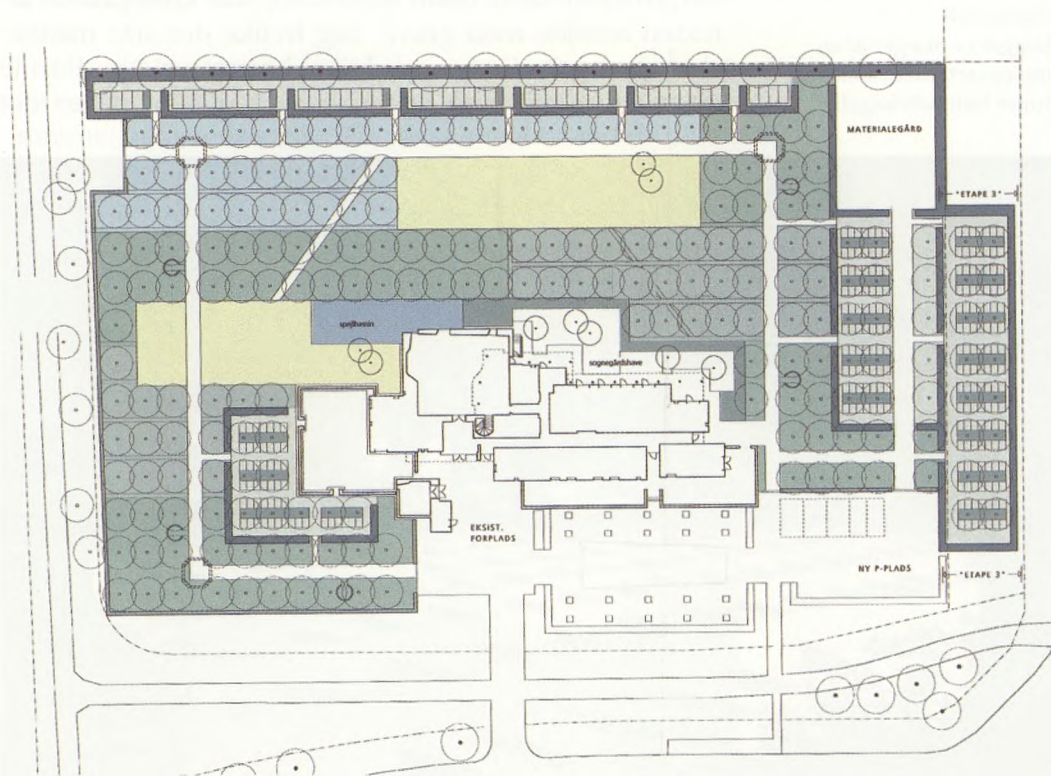
Den individuelle grav findes overalt i lunden, men helheden optager denne.

Adgangen til urnekirkegården sker fra forpladsen ved Skærmhatten, den centrale plads som giver adgang til både kirke og kirkegård, og med sekundære adgange dels fra den østlige hovedsti, dels fra adgang ved sognekirken.

Lågepartier af metal eller træ markerer indgange. Gabionsmure indrammer urnekirkegården på de to sider mod vej og offentlig sti, taksplantning afgrænser kirkegården mod vest. Egetræernes gridnet fortsætter ud i de offentlige græsrabatter langs stier.

Indtil 2005 vil egetræerne vokse sig store hver sommer i en fælles bundplantning af f.eks. honningurt, der når den blomstrer er som et lilla tæppe i søjlehallen.

Forslag til 1. etape af urnekirkegården.



Urnekirkegården er tegnet af landskabsarkitekt Charlotte Skibsted og arkitektfirmaet Fogh & Følner AS.