

# Arkitektkonkurrence om Bispebjerg Krematorium og Kapel; en øjenvidne- skildring

*Af Flemming Tschuriloff*



Skitse af gavlparti.

Skærpede miljøkrav og hensynet til medarbejdernes arbejdsmiljø vejede tungt, da Københavns Borgerrepræsentation i 1994 besluttede at opføre et helt nyt krematorium på Bispebjerg Kirkegård til afløsning af de gamle Bispebjerg og Sundby krematorier fra 1906 og 1931; fremfor at vælge ombygningsløsningen, der heller ikke ville kunne forenes med et eventuelt senere krav om ovnfiltere.

Lukningen i ombygningsperioden ville i øvrigt give et betydeligt driftstab og planlægningsarbejde med at få ledet tusinder af kister – 20 % af det årlige antal ligbrændinger i Danmark – til den ledige krematoriekapacitet i hovedstadsområdet.

Krematoriets arkitektur skulle findes gennem en åben arkitektkonkurrence udskrevet efter EU reglerne og med Danske Arkitekters Landsforbund som sekretær.

Den følgende beretning er ikke en objektiv artikel om arkitektur og krematorieindretning, men tænkt som et indblik i det der ikke kan læses i konkurrenceprogrammet, i dommerkomitéens betænkning og tidsskriftet Arkitekten 11/1995, hvor konkurrencens resultat er illustreret.

Så længe oplag haves, udleverer Kirkegårdsafdelingen i København gerne konkurrenceprogram og dommerbetænkning til særligt interesserede.

“Københavns Borgerrepræsentation indbyder herved til en åben arkitektkonkurrence om udformning af et nyt krematorium og kapel på Bispebjerg Kirkegård.

Udskriveren af konkurrencen tillægger det stor betydning, at der skabes et bygningsanlæg, der såvel i sin ydre og indre arkitektur som i sin funktionelle disposition, specielt hvad angår krematoriet, kan blive et referencetyper i Danmark og Europa. Krematoriet vil blive et af de største i Nordeuropa. Der er derfor stor forventning til, at København med dette krematorium sætter standarder på dette område, ikke mindst hvad angår indretning og miljøforhold. Endvidere vil man lægge vægt på, at der skabes en kapelsal, som med arkitektonisk suverænitet og kunstnerisk klarhed vil appellere til mennesker af vidt forskellig religiøs og ikke-religiøs observans. Endvidere lægger man vægt på, at det samlede bygningsanlæg kan realiseres inden for den økonomiske ramme, Borgerrepræsentationen er bekendt med, samt at bygningsanlægget kan tjene sit formål i en lang årrække uden materialemæssige forringelser.”

Så højtideligt stod det i konkurrenceprogrammet, som var udgangspunkt for de deltagendes projektering. Med velberåd hu, fordi ingen skulle være i tvivl om, at Københavns Kommune på dette område ville give sine

borgere en godt gennemtænkt og økonomisk sund service. Og at København som bygherre ønskede at befæste sin position som hovedstad ved at følge en tradition for at skabe god offentlig arkitektur.

Over 700 arkitekter sendte en registreringsformular om deltagelse i konkurrencen, og omkring 300 projekter blev modtaget og opfyldte de konkurrencetekniske betingelser. Der var deltagere fra Danmark, Sverige, Norge, Finland, England, Holland, Spanien, Østrig, Luxembourg, Frankrig og Tyskland.

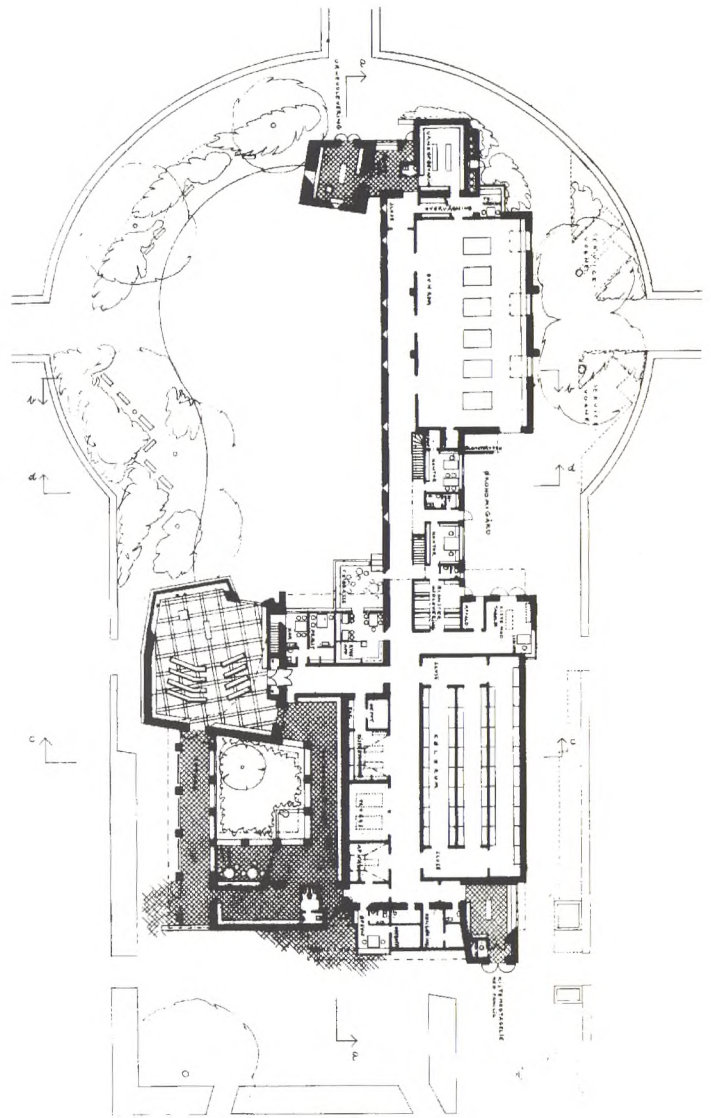
Elleve deltagerlande og det resultat, at samtlige otte præmier tilfaldt danske arkitekter viser formentlig mere om fundamentale kulturforskelle i Europa, som EU åbenbart ikke udviser, end om arkitektstandens kunnen i de enkelte lande. For dagspressen bringer jo ofte store illustrerede artikler om nye markante huse i Europa: Museer, biblioteker, koncernhovedsæder og kirker, men aldrig krematorier, skønt ligbrændingsprocenten over alt er stigende.

Præmieringen er tillige udtryk for det hovedsynspunkt, som dommerkomitéen debatterede sig frem til, nemlig husets lige værdighed i krematoriedel og kapeldel, idet mange projekter havde et meget udtalt skel mellem den fine afdeling for publikum og "fabrikken".

Efterfølgende kan man fundere over, om ikke en åben, national konkurrence om et sådant byggeri havde været mest formålstjenlig. Men her støder man på EU reglerne, der også indirekte sætter en grænse for konkurrenceprogrammets vægtning af den danske kulturarv og byggetradition.

Dommerkomitéens sammensætning var utvivlsomt udslagsgivende for, at netop projektet af de arkitektstuderende Tyrrestrup, Bruun og Schwartz vandt 1. præmien. Borgmester Bente Frost og DAL sammensatte en dommerkomité, der bandt bånd mellem politikere og arkitekter, mellem kunstteori og arkitektur, mellem religion og verdslighed og indbyrdes mellem disse konstellationer. Klimaet var derfor intellektuelt stimulerende, spørgende og fordomsfrit.

Rammerne for dommerkomitéers arbejde findes i nedskrevne regelsæt fra DAL og i møde- og tidsplaner lagt særdeles koncentreret samt en række uskrevne normer for god bedømmelsespraksis: Blandt andre, at projekter-



Stueplan.  
Ove Hidemarks projekt.

nes mulige ophav ikke nævnes undervejs. Projekterne får lov at tale for sig selv.

Det gjorde indtryk på dommerkomitéen at stå over for det største antal projekter nogensinde i denne type konkurrence i Danmark. Det var en rundgang på en kilometer at se alle projekterne! Som dommerkomitéens nestor lagde professor Mogens Breyen derfor ud med en flere timer lang gennemgang af et antal projekter med det mål at finde nogle klassificeringsmetoder, som både fag- og lægdommere kunne tilslutte sig og ville kunne

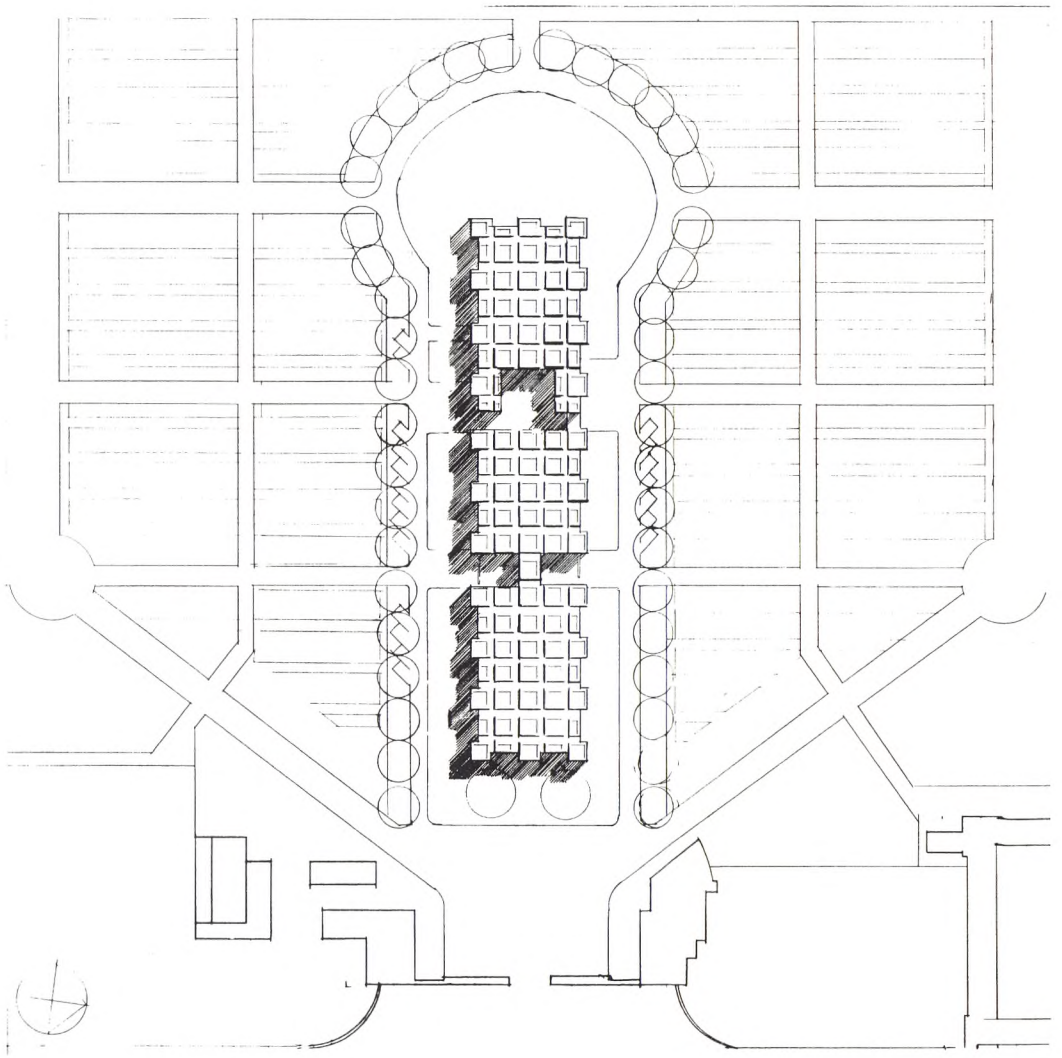
benytte i den første individuelle projektbedømmelse. Det lykkedes på inspirerende vis.

Mange projekter syntes tænkt til et stort skov-, slette- eller bjerglandskab. En finsk arkitekt bad faktisk om en nærmere beskrivelse af *Bispebjerg*. Virkeligheden er et udramatisk, begrænset og formelt, men smukt *townscape* som mange projekter havde svært ved at forholde sig enkelt og ligefremt til. Det danske klima med blæst og stort blomster-, frø- og bladfald fra træerne ville kræve en betydelig daglig indsats med renholdelse af store facadespring, spejlbasiner og tagflader.

Ikke desto mindre repræsenterede de 296 projekter samlet set et enestående øjebliksbillede af europæiske arkitekters opfattelse af afskedens ritualer i forbindelse med ligbrænding. Projektbeskrivelserne vidner stærkt om dette. Kirkegårdsafdelingen har derfor indrettet et arkiv med projekterne ordnet landevis, således at materialet er tilgængeligt for forskning.

Som overgang til en beskrivelse af vinderprojektets skæbne siden prisoverrækkelsen 12. april 1995 skal som modpol vises eet enkelt projekt blandt de ikke præmierede. Et projekt af Ove Hidemark Arkitektkontor AB, Stockholm. Her er tale om en arkitekt, der før har bygget krematorium med kapel, og som har en stor viden om alle funktioner og deres indbyrdes samspil. Dommerkomitéen opholdt sig faktisk ved det flere gange under bedømmelsen, fordi det viste en så sympatisk indlevelse med de pårørende. I modsætning til andre projekter, der snarere fremstod som ufølsomme lufthavnsterminaler, kraftværker eller kongreshoteller.

Hidemarks bygningskompleks med subtilt beregnede murvinkler, lysåbninger, udsigter og ganglinier faldt på sin mangel på enhed, klarhed og historisk forankring. Egenskaber der netop alle er vinderprojektets. Med dommerkomitéens ord: "Forholder man sig til professor, arkitekt Hans J. Holms oprindelige kirkegårdsanlæg, giver det næsten sig selv, at der må være væsentlige begrundelser til at tvinge et asymmetrisk bygningsanlæg ned i denne helhed .... ofte med den konsekvens, at kapel og krematorium adskilles som figurer, men også som mental krop omkring hele handlingen fra bisættelse til kremering.<sup>3</sup> I mange af forslagene fremtræder punktvis endog meget smukke og værdige rammer om



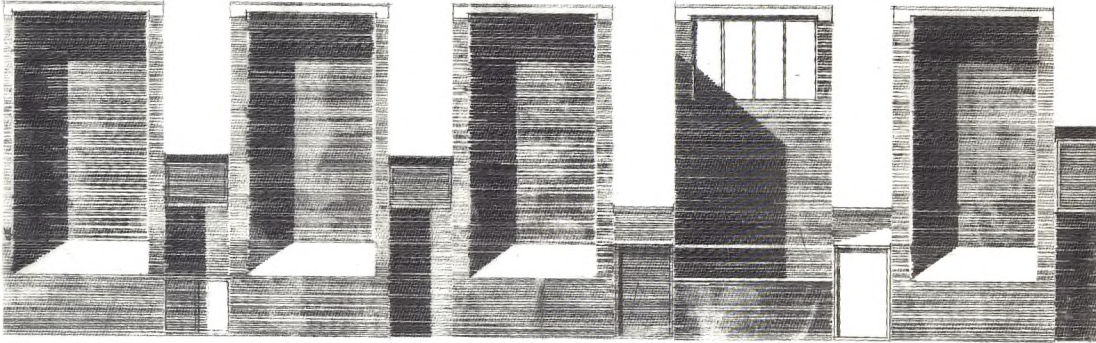
Situationsplan af konkurrenceprojektet.

disse handlinger, men de er oftest karakteriseret af et manglende, samlende helhedsgreb. .... Grundtvigskirken, boligblokkene på Bispebjerg, tyngde, tegl og atter tegl er den kontekst, det ny krematorium og kapel må være en del af, en tilføjelse. .... Det samlede resultat af konkurrencen peger entydigt på, at kapelsal og krematorium må gøres til genstand for ligeværdighed i såvel arkitektonisk suverænitet som kunstnerisk klarhed.”

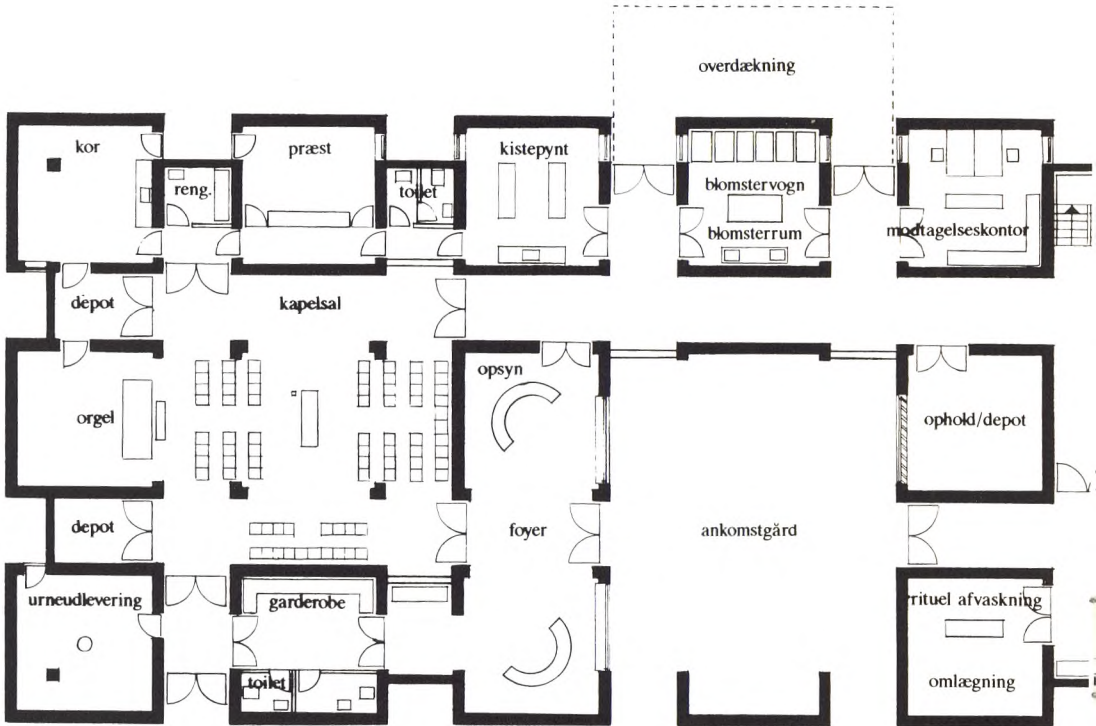
Selv om vinderprojektet blev kåret med megen ros, forudså dommerkomitéen, at det skulle bearbejdes: “Dommerkomitéen anbefaler derfor forslaget til realisering og påpeger, at de enkelte funktioner, detaljer og særlige myndighedskrav i en viderebearbejdning af projektet på alle måder kan imødekommes, uden at bygningens arkitektoniske styrke og klarhed forringes”. Præsentation og tegneteknik var i øvrigt så lidt påfaldende, at forslaget i første bedømmelsesrunde blev overset og i anden runde karakteriseret som svært gennemskueligt. Prisvinderne har da også siden åbenbaret, at de var meget i tvivl om, hvorvidt det tjente noget formål at indsende forslaget! Dommerkomitéens overbevisning har vist sig at være rigtig: Huset har vundet så meget ved at blive bearbejdet, at det er berettiget at tale om en forædlingsproces, hvor prisvinderne, arkitekterne Niels Munk, Finn Engelbrecht og Werner Stauber fra Wohlert Arkitekter A/S, Hifab Bygherreombud A/S og Kirkegårdsafdelingen har arbejdet forbilledligt sammen. Entusiastisk støttet af borgmester Bente Frost.

Som et kuriosum kan nævnes, at Martin Nyrops rådhus måtte gennem en mere omfattende proces: Konkurrencen blev udskrevet august 1888 med afleveringsfrist 1. marts 1889. Nyrops forslag fik en delt 1. præmie, så konkurrencen gik om med Nyrop som vinder. Alligevel blev vinderprojektet ikke gennemført, men måtte på tegnebrættet endnu engang for at blive det velkendte Københavns Rådhus. Det første spadestik blev gjort den 10. december 1892, og indvielsen fandt sted den 12. september 1905. Så længe skulle opførelsen af det ny krematorium nødig vare.

Ved at sammenligne vinderforslaget af Tyrrestrup, Bruun og Schwartz med det bearbejdede projekt fra 8.



Facade

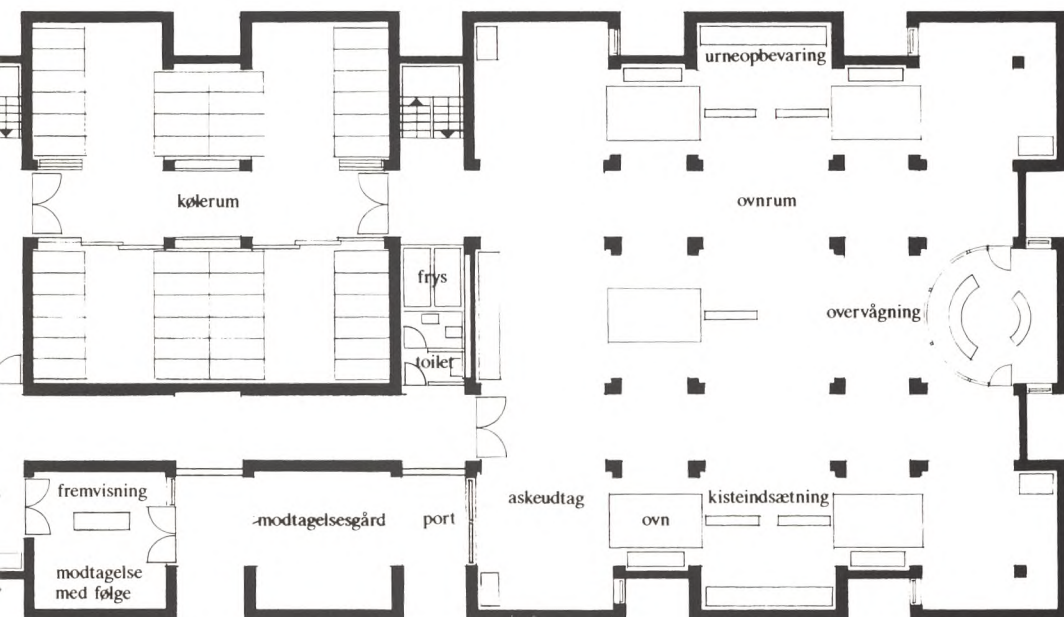
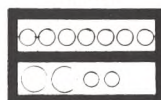




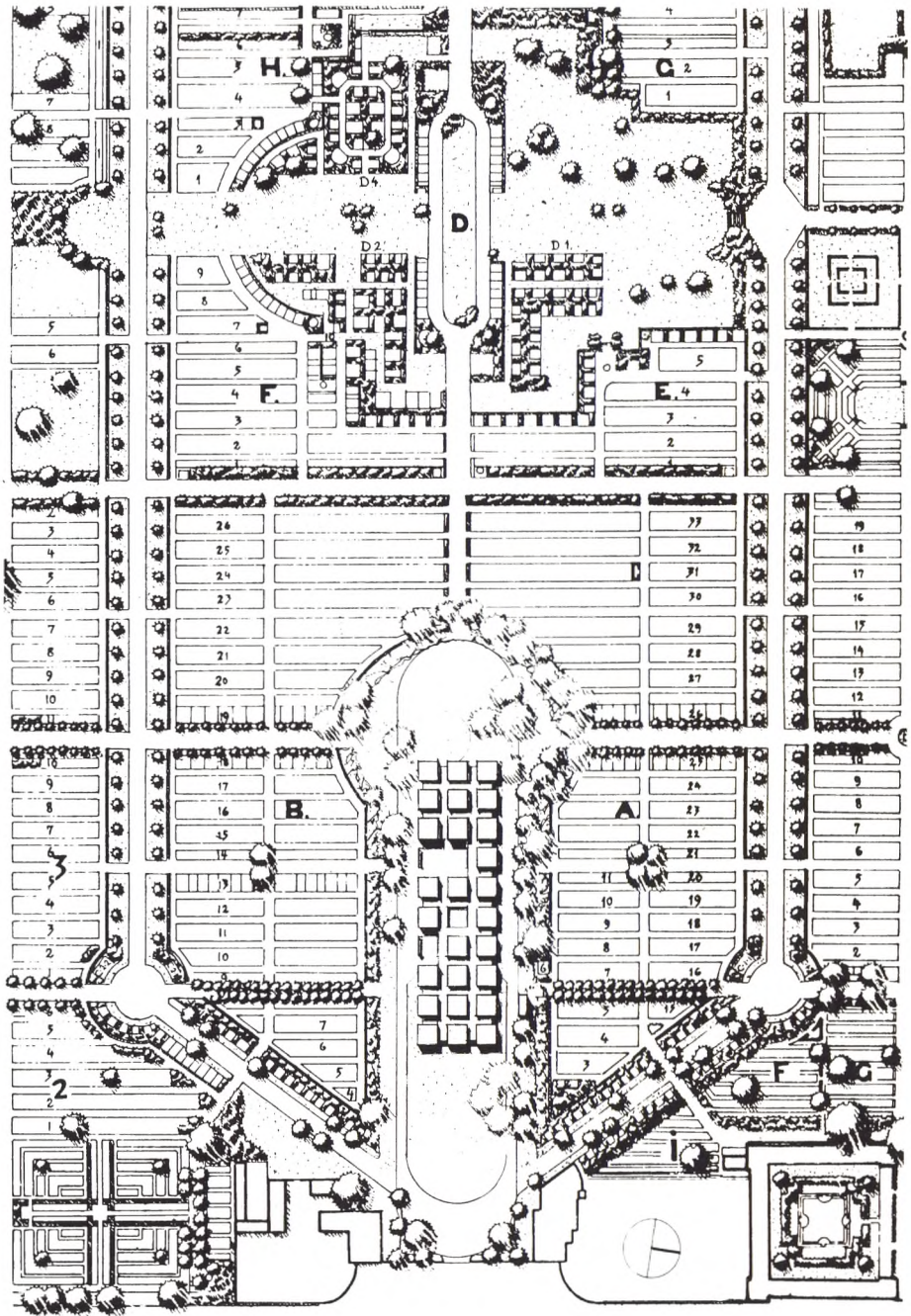


mod syd.

skorsten



Grundplan af det bearbejdede projekt, der dog stadig diskuteres i enkelte detaljer. Ovnplaceringen bliver formentlig anderledes.



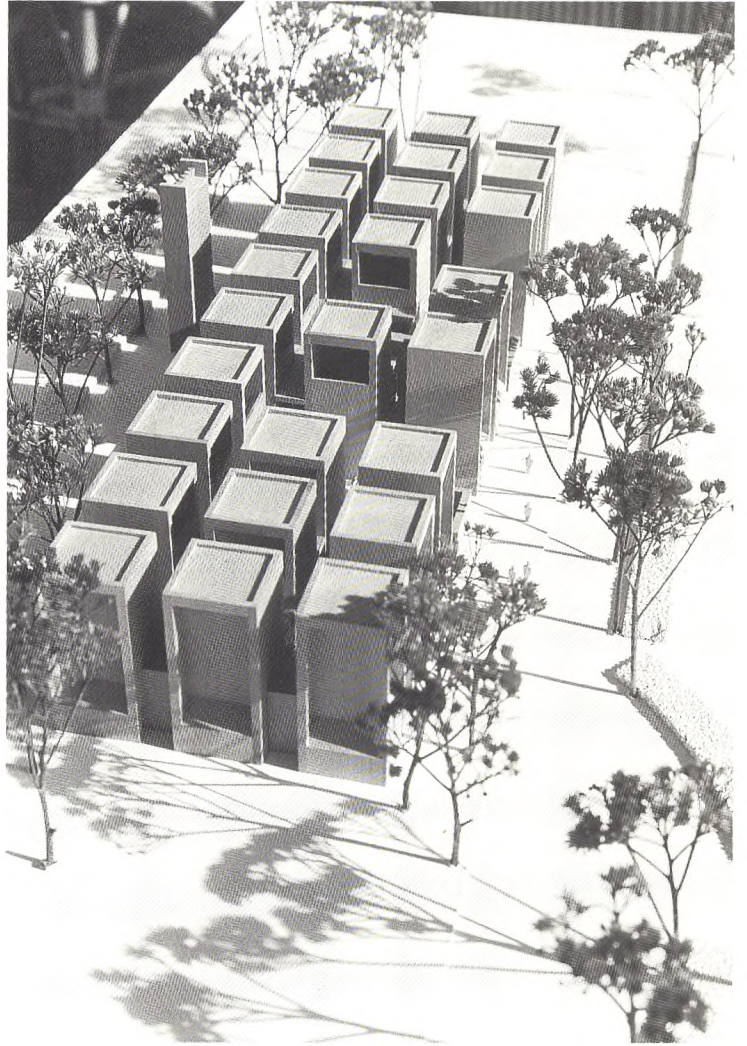
Situationsplan af det bearbejdede projekt.

august ses det, at tårnenes antal er formindsket meget kraftigt. De tilbageværende tårne er til gengæld vokset i volumen og danner nu rum i bygningen ved at være ført helt til grunden, mens de først blev båret af en betongitterkonstruktion i fire meters højde. De mange tårne ville endvidere være svære at inddække og afvande. Med de færre, men mægtigere tårne bliver huset lettere at opfatte. Selv om huset har kunnet gøres mindre på grund af den mere effektive udnyttelse er det stadig stort: 82 meter i længden, 23 meter i bredden og 12,5 meter i højden. Kapellet får nu et intimt, søjlemarkeret indre rum med et stort lysindfald. Ovnrummet har samme volumen som kapellet. Al kistetransport i den tekniske afdeling vil ske med gaffeltruck og al transport i publikumsdelen med selvkørende katafalk. Personalet får fine, lyse faciliteter på 1. sal med udgang til en terrasse.

Lad prisvinderne få det næstsidste ord: "Bygningen er udadtil tilstræbt massiv, lukket og tavs, mens den indadtil hules ud og åbnes mod himlen og lyset. Rummenes forskellighed understreges af lysets bearbejdning i tårnene, dels i tagkonstruktionen og dels ved glaspartier i tårnenes sider. Her vil der ligeledes være muligheder for udkig. Mellem tårnene placeres gangarealer, toiletter, birum m.m., således at hvert tårn indeholder sin funktion. Bygningen tænkes opbygget af røde teglsten og alle tårnene tænkes fuldmuret. Inddækninger tænkes udført i tombak, døre i træ, belægninger og gulve i tegl. Overalt tilstræbes det at tilvejebringe solide og håndværksmæssige løsninger, der minimerer vedligeholdelse."

Og bygherren det sidste: København vil med dette hus få et bygningsværk alverden vil valfarte til.

*Flemming Tschuriloff, København.  
Landskabsarkitekt, cand.hort.  
Kirkegårdschef.*



Modelfoto af det bearbejdede projekt.  
August 1995.