

Bykirkegården

Af Jette Abel

Begrebet bykirkegården er opstået som modsætning til landsbykirkegården, men dermed er begrebet ikke klart defineret.

Jeg vil prøve at indkredse emnet lidt bedre. I vore gamle købstæder har der fra tidlig middelalder været mindst én kirke med en kirkegård omkring på samme måde, som det kendes fra vore landsbyer.

Mange af disse bykirkegårde blev nedlagt i løbet af 1800-tallet og afløst af assistens kirkegårde, navnet overtaget fra hovedstadens i 1760 indviede Assistens Kirkegård ude på Nørre fælle. Begrebet assistens kirkegård opstod dog allerede i begyndelsen af 1700-tallet, da man under en pestepidemi, hvor antallet af døde langt oversteg de gamle kirke- og urtegårdes kapacitet, måtte indtage en række havearealer i karéernes midte til såkaldte assistens kirkegårde - altså hjælpe kirkegårde. Både de gamle købstadskirkegårde og de førnævnte assistens kirkegårde indgår under begrebet bykirkegårde.

Landsbykirkegårdene omkring de større byer er efterhånden også blevet til bykirkegårde, når landsbyerne er blevet indlemmet i bykommunerne eller er blevet til forstadskommune til en større by.

Planlagte byer kendes langt tilbage i tiden herhjemme f. eks. Fredericia og Esbjerg, og også i disse byer blev der bygget kirker. I Fredericia, der gav ly for immigranter tilhørende andre trosretninger, er der flere bykirkegårde knyttet til kirkerne.

I Esbjerg grundlagt 1868 blev den første kirkegård anlagt 1884 ved siden af den første kirke. I planlagte byer valgte man altså også at knytte kirke og kirkegård sammen.

I de i forrige århundrede hastigt voksende storbyer begyndte man at bygge kirker uden kirkegårde og samlede i stedet begravelserne på de allerede anlagte assistens kirkegårde eller anlagde nye store kirkegårde uden kirke ofte benævnt efter, hvordan de lå i forhold til byen.

Vestre kirkegård, østre o.s.v. eller bare "den nye kirkegård". I Sorø er f. eks. den såkaldte "ny kirkegård" teg-

net af Edward Glæsel i 1903-05.

I spidsen for etablering af nye kirkegårde gik hovedstaden, der i løbet af 50 år fik to store nye kirkegårde nemlig Vestre kirkegård indviet 1870 og Bispebjerg fra 1903. Samtidig indlemmedes de gamle landsbykirkegårde Brønshøj og Sundby kirkegårde i Københavns begravelsesvæsen oprettet 1880.

Ser man på aktiviteterne rundt om i landets stifter, er det iøjenfaldende, at der udvides og anlægges mange nye kirkegårde i 1920-erne. Skønt Danmark ikke, med undtagelse af Sønderjylland, deltog aktivt i 1. verdenskrig, var der blevet trængsel på de gamle kirkegårde, bl. a. som følge af Den Spanske Syge, en ondartet influenza, som hærgede i Danmark i 1918-19 med mange dødsfald til følge.

Udformningen af de nye kirkegårde blev i mange tilfælde klaret lokalt, ved at den siddende ansvarshavende inspektør påtog sig projekteringsopgaven, der var dog også enkelte havearkitekter, der påtog sig opgaven. Stilen var den traditionelle med overvejende regelmæssige anlæg med gravstederne på række ryg mod ryg kun adskilt af en hæk og hække mellem de enkelte gravsteder, alléer langs hovedstierne og grusgange mellem dobbeltrækkerne. Det landskabelige islæt blev koncentreret langs hovedgangene, hvor de store gravsteder kunne give mulighed for plantning af større træer og varieret udformning. Der blev kun afholdt en enkelt konkurrence, det drejede sig om en ny kirkegård i Sorgenfri.

Det var idéer udefra, der satte skub i alternative måder at udforme bykirkegårde på. Så langt tilbage som ved udvidelsen af Assistens kirkegård i København i 1805 havde diskussionen om klassicismen contra romantikken (den franske havekunst mod den engelske) med de to forslag: Stadskonduktør Rawerts klassicistiske forslag og lægen og arkitekten Jens Bangs forslag, skabt debat om, hvordan en kirkegård skulle se ud, men dengang sejrede Rawerts klassicistiske forslag. De tilsyneladende snorlige alléer blev dog svagt bugtede, men hovedindtrykket var det regelmæssige, det klassicistiske.

Drømmen om at blive begravet ved træets fod i en skov

blev her i Norden først realiseret i Stockholms Södra begravningsplads med Lewerentz og Asplunds storslåede kirkegårdsanlæg kaldet Skovkirkegården. Den skal ikke beskrives eller vurderes nærmere her, men den blev en inspirationskilde.

Herhjemme anlagde havearkitekt og kirkegårdsgartner senere kommunegartner G. N. Brandt i begyndelsen af århundredet en lille skovkirkegård i den bag Høsterkøb kirke liggende bøgeskov, men bøgeskoven er som bekendt uden blomstrende bundplanter, når anemonerne er forbi. Den domineres i stor udstrækning af visne bøgeblade, et dække, som ikke er foreneligt med de pårørendes forestilling om den blomstrende skovbund eller det traditionelle gravsted, hvor visne blade er en uorden. Udplantningsplanter, der mistrives i skovbunden, bliver et trist alternativ; så blev G. N. Brandts skovafdeling på Ordrup kirkegård og egelunden med trækorsene på Mariebjerg kirkegård, hvor han valgte lystræer, mere vellykkede.

G. N. Brandt var i det hele taget den, der fornyede den danske kirkegård.

Efter 2. verdenskrig stod mange af de gamle bykirkegårde og første generation af assistens kirkegårde over for store pladsproblemer som følge af de mange krigsofre. Det gjaldt såvel faldne i Danmarks frihedskamp, andre som mistede livet som følge af krigen, som besættelsesmagtens døde, og de uhyggeligt store antal flygtninge, som i krigens sidste måneder var kommet til Danmark i en elendig forfatning.

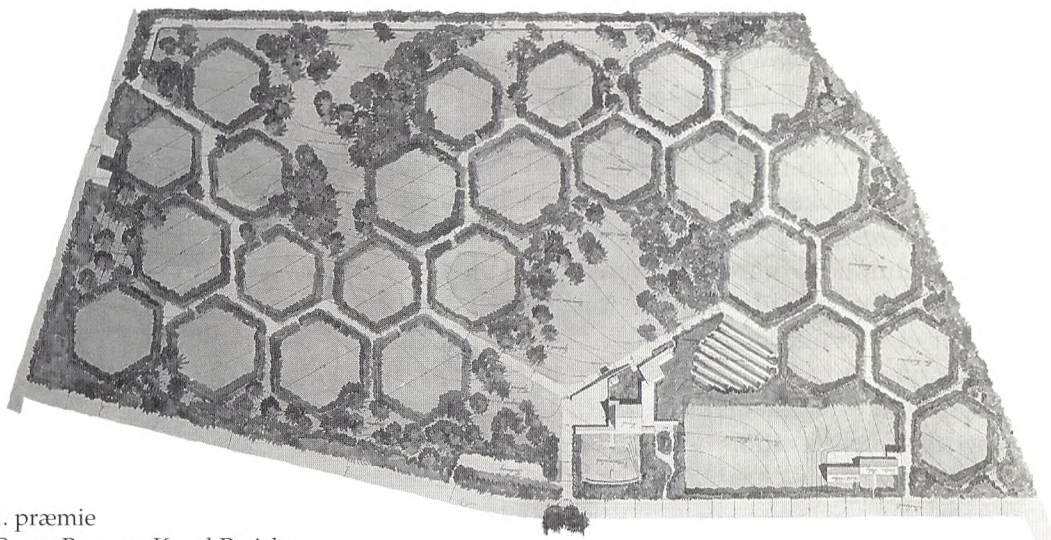
Endvidere var det stadig overvejende kistebegravelser, der dominerede. Der var altså mange steder behov for særlige anlæg til disse grupper og for nye kirkegårde. Dette akutte behov satte gang i nye kirkegårdsudvidelser og anlæg af nye store kirkegårde, de såkaldte centralkirkegårde.

De store konkurrencer

Konkurrencen om en ny centralkirkegård i Næstved.

Det var menighedsrådene ved Næstveds to sognekirker, der i 1947 lod udskrive en konkurrence om en ny begravelsesplads og kapel på et mod øst faldende areal øst for byen. Næstveds gamle assistens kirkegård beliggende på en del af Mogenstrup Ås var på daværende

Næstved konkurrencen



1. præmie
Georg Boye og Knud Preisler.



Indkøbt forslag
Georg Georgsen.

tidspunkt ved at være fuldt udnyttet. Konkurrencen om kirkegård og kapel var to separate konkurrencer.

Lektor, senere professor ved Kunstakademiet, C. Th. Sørensen var havearkitekternes fagdommer, og han skrev om konkurrencen i Havekunst i 1948. Hans betragtninger over de vindende projekter og en række indkøbte og uplacerede er interessante og klare. En række projekter - herunder vinderprojektet af havearkitekten Georg Boye (senere professor på Landbohøjskolen) og Knud Preisler - blev af C. Th. Sørensen betegnet som "Mariebjerg forslag". Hermed henviste han til princippet med en række lukkede gravrum, hegnet af kraftig beplantning eller hække, men han fremhæver den nye idé med 6-kantede rum (der ikke var så ny endda). Allerede G. N. Brandt havde brugt 6-kanten i et af sine gravrum på Mariebjerg kirkegård, men kun i det indre rum. Boye-Preisler projektet kom til udførelse, i hvert fald 1. etape, men desværre blev den nye kirkegård, som det så ofte er gået, kun langsomt taget i anvendelse, og den daværende kirkegårdsleder måtte over for byens notabiliteter slække på retningslinierne, hvilket medførte nogle uheldige gravstedsplaceringer på den grønning, som møder de besøgende, når man kommer ind på kirkegården, d.v.s. uden for de klart definerede gravrum.

Kun syv gravgårde blev det til i første omgang, mens den knækkede forbindelsesvej og hegn blev etableret. Senere byggedes der et kapel med høj tagrejsning til højre for indgangen, og endnu senere en stor kontor- og krematoriebygning til venstre for indgangen. Inden for det seneste år er der ved kirkegårdens sydvestlige hjørne opført en kæmpe maskinhal samt etableret en stor komposteringsplads.

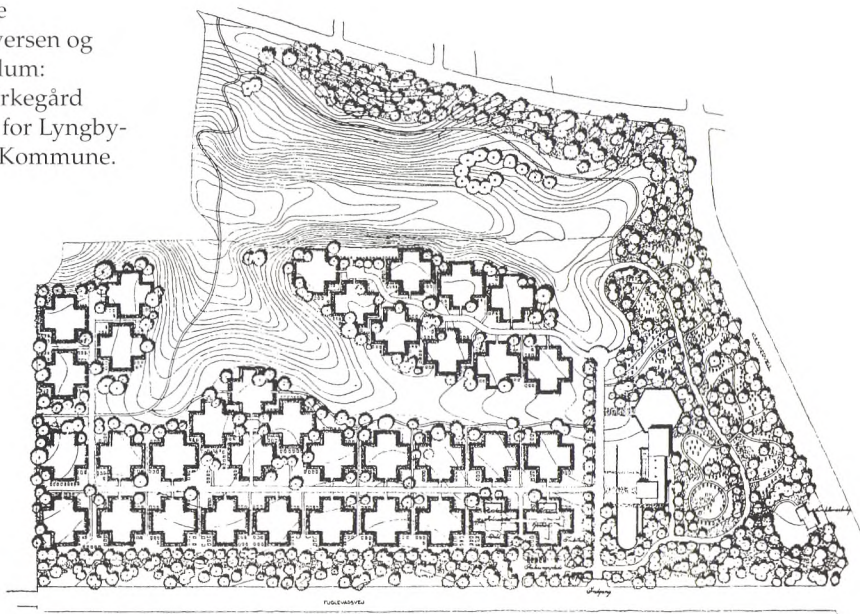
Fire 6-kanter er siden blevet etableret i den oprindelige form, og en skovplantning langs det sydlige skel er blevet delvis ryddet og ligger og venter på et nyt tiltag. I kirkegårdens østlige ende henligger et hjørne som en uudnyttet græsslette, mens hjørnet nærmest byen er frasolgt.

De oprindeligt 6-kantede hegn domineres udvendigt af tjørn, mens rummene fremtræder med forskellig indretning, når man træder ind i dem.

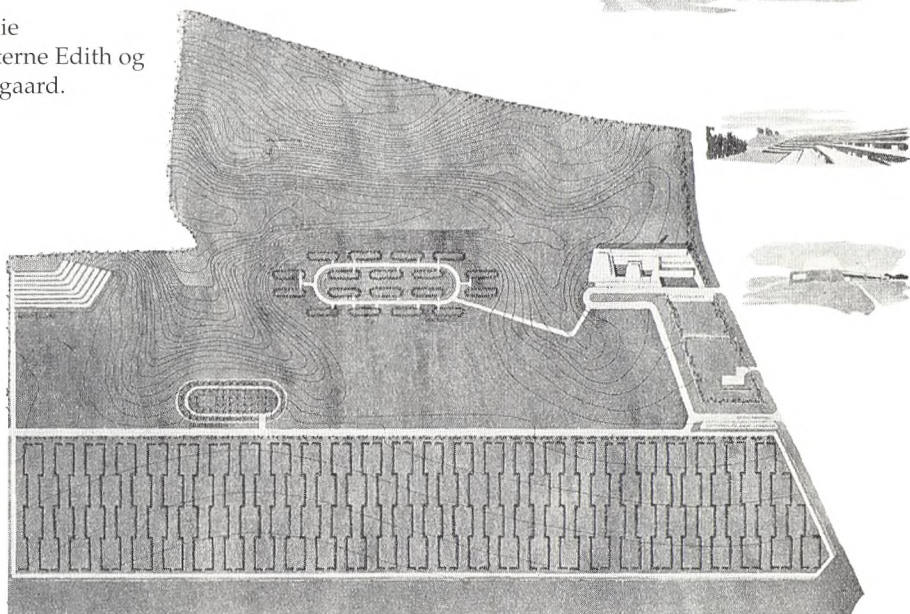
Smukkeste er de rum, der i overensstemmelse med det oprindelige forslag er indrettet med traditionelle ryghække og hækadskilte gravsteder, mens de rum, hvor en løsning overført fra den gamle kirkegård - en sten

Lyngby Parkkirkegaard

1. præmie
Henrik Iversen og
Harald Plum:
Centralkirkegård
og Kapel for Lyngby-
Taarbæk Kommune.



2. præmie
Arkitekterne Edith og
Ole Nørgaard.



med en pude af beplantning bagved på græsbund ikke stemmer overens med de klart formede rum. I andre rum er der arbejdet med begravelser i græs, flade liggesten og formklippede stedsegrønne, og et rum er forbeholdt anonyme urnenedsættelser. Det er et rum, der domineres af et stort kors samt en stor fælles blomster- og kranseplads, et gravrum af et vist format.

Der er på Næstved Østre kirkegård muligheder for at eksperimentere inden for de faste rammer, men der er også plads til at imødekomme ønsker fra andre trosretninger, der med ønske om orientering f. eks. mod Mekka kunne få disse ønsker tilgodeset. Det udfordrer til nytænkning hos både menighedsråd og ledelse.

Lyngby parkkirkegård

I 1952 blev der indbudt til nordisk kirkegårdskonkurrence. Denne gang var det Lyngby-Taarbæk kommune, der skulle have en ny fælleskirkegård med kapelkrematorium.

Det udpegede areal var et velbeliggende delvis kuperet areal grænsende op til et ligeledes kuperet område, som skulle udlægges som offentligt friareal, men adskilt fra kirkegården af en slugt.

Konkurrencen, hvortil der indkom 50 projekter, udløste et voldsomt røre i fagkredse, da fagdommere og lægdommere ikke var enige om, hvilket projekt, der skulle have 1. præmien. Da lægdommerne var i flertal, blev det deres favoritprojekt, der fik den.

Det gav anledning til, at den ene af fagdommerne, daværende lektor senere professor ved Landbohøjskolen Georg Georgsen foretog en meget omfattende analyse af udviklingen inden for kirkegårdsplanlægning i de senere år, d.v.s. omkring Næstved konkurrencen fra 1947, en konkurrence om en udvidelse af Ørebro kirkegård i Sverige i 1950 og den aktuelle i Lyngby-Taarbæk. Artiklen findes i Havekunst beskæftiger sig med form- og stilmæssige moder såsom interiørets rumvirkning og eksteriørets silhuet, og det udtryk et kirkegårdsprojekt bør have samt kapellets rolle på en kirkegård; dels udnyttelsesgraden, den praktiske funktion og endelig terrænbehandlingen og de muligheder, der ligger heri.

Georgsen påpeger, at der her tegner sig to hovedretninger for udformningen af kirkegårde: Den opløste form

og den bundne lukkede form sammenstillet med de fra havekunsten kendte, af Georgsen betegnede som de naturalistiske (landskabelige) og de formalistiske (regelmæssige) anlæg. Georgsen påpeger, at der i Næstved konkurrencen var løsninger, hvor eksteriøret altså helheden var opløst, og interiøret bestod af lukkede former, og projekter, hvor helheden var en traditionel bunden form, og det indre var opløst. Han konkluderer, at projektet, hvor helheden er opløst, er det mest moderne, d.v.s. Boye-Preisler projektet fra Næstved i modsætning til hans eget forslag, der repræsenterede den modsatte type, og at det derfor var et rigtigt valg, der blev truffet i 1947.

Georgsen slår endvidere fast, at et kapel på en assistens kirkegård ikke har samme centrale funktion, som en kirke på en kirkegård og derfor heller ikke skal have samme dominerende palcering som en kirke.

Endelig funderer Georgsen også over, hvorfor den naturalistiske løsning er blevet så dominerende, underforslået en form, hvor der ikke ændres meget på den givne terrænform, nu hvor man med maskiner let og billigt kan forme terrænet, som man ønsker. Han slår til lyd for, at man udnytter den moderne maskinkraft til at modulere terrænet til formalistiske anlæg. Dette er skrevet i 1952, men kom om ikke til anvendelse på en kirkegård, så i uhyggelig grad i de store byggerier, som kom til udførelse i slutningen af 50'erne og i 60'erne med de enorme jordkomprimerings- og deraf store vækstproblemer til følge.

Georgsen gennemgår herefter nogle af de ca. 50 projekter, der var indkommet, fordelt på 21 kirkegårdsprojekter og 29 kirkegårds- og kapelprojekter og nogle rene kapelprojekter.

Han begrundet, hvorfor fagdommerne foretrak et projekt af Edith og Ole Nørsgaard. Det fik 2. præmie frem for det projekt udarbejdet af Harald Plum og Henrik Iversen, der fik 1. præmie. Der var i programmet ønsket om et samvirke mellem kirkegårdsarealet og det nord for liggende landskab og krav om at indkorporere de to slugter, der nord fra skyder sig ind i kirkegårdsarealet, og han slår fast, at denne kirkegård skal ikke løses indefra, men udefra.

Fagdommerne mente, at dette var løst i 2. præmieprojektet. Det vil føre for vidt at gennemgå de enkelte pro-

jekter her, der henvises til artiklerne i fagbladene fra dengang, Havekunst 1952 og Arkitektens ugehæfte 1952, men hvad der især tiltalte lægdommerne ved Plum og Iversens forslag, var et afsnit med skovkirkegård.

Besøges kirkegården i dag, må man konstatere to ting: det er ikke lykkedes helt at integrere naboarealet i kirkegårdsarealet, det er dog i de senere år rent visuelt blevet bedre, idet det tidligere høje plejeniveau på græsarealet inden for kirkegårdens hegn nu er opgivet til fordel for en smuk blomstereng, hvilket også er tilfældet på naboarealet, Borrebakken, så de skråninger, der mødes i slugtens bund, har samme fremtrædelsesform. Det har dog altid været mig en gåde, hvorfor der skal stå et hæsligt rustent trådhegn mellem de to arealer, det er for usselt. Hegnet er selvfølgelig uofficielt gennembrudt der, hvor den naturlige forbindelseslinie mellem kirkegårdens hovedindgang og Borrebakken passerer det, mens der findes en låge i det fjerneste nordøstlige hjørne!

Skovkirkegårdsdelen er ikke en egentlig skovkirkegård. Den består af en række græsklædte gravrum i forskellig form i en lund af egetræer, men er et smukt og attraktivt parti, der bruges meget dels til urnenedsættelser, dels til fællesgravpladser med liggende navneplader.

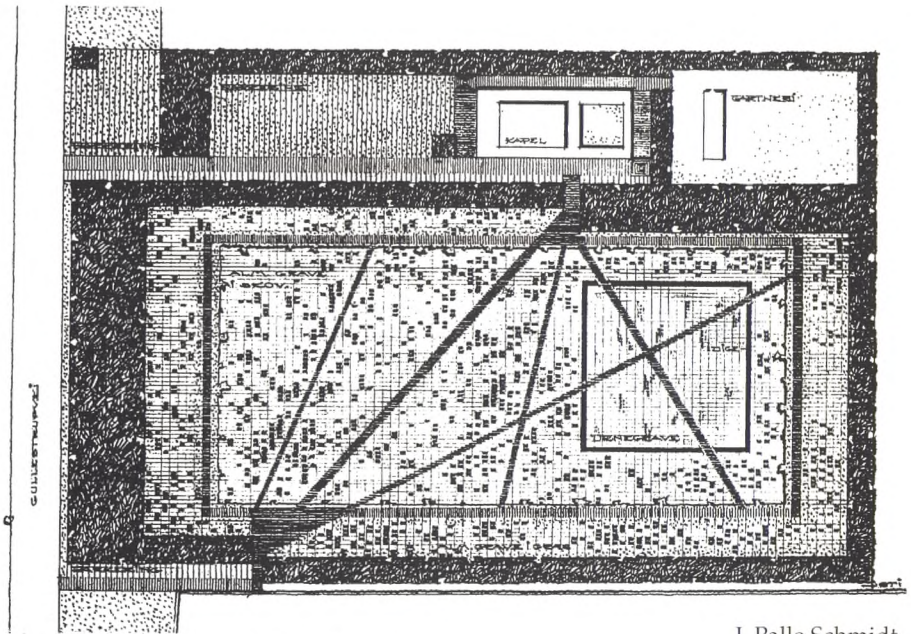
De store korsformede gravrum er til dato kun etableret i halv udstrækning i to rækker langs sydskellet, og på åsene er der i modsætning til vinderforslaget foretaget nogle kraftige beplantninger af bjergfyr og østrigsk fyr, der omslutter to aflange græsrum. De fremhæver højdepunkterne, men afskærer for det centrale rums vedkommende totalt kontakten med friarealet Borrebakken mod nord.

Kirkegårds konkurrencerne i Herning og Esbjerg

De næste store konkurrencer gælder jyske byer.

I 1965 er det den hastigt voksende midtjyske industriby Herning, der forudser pladsmangel på den eksisterende kirkegård. Der udskrives en konkurrence om både kapel, krematorium og kirkegård. (Krematoriet er dog aldrig bygget.)

Arealet, der er helt rektangulært, ligger nord for byen åbent og med et svagt fald mod nord. Et af hovedkriterierne for anvendelse af arealet må være at skabe gode



Herning

J. Palle Schmidt.

rammer om det, skabe læ og afgrænsning mod den syd for liggende parcelhusbebyggelse og den forventede byudvikling nord for kirkegårdsarealet. Tilkørsel til arealet kan ske fra en vest for løbende landevej.

Der indkom 52 projekter. Dommerkomitéen blev denne gang enige om, at vinderprojektet var arkitekt Knud Joos og havearkitekt, senere professor J. Palle Schmidts forslag til en meget enkel funktionel storkirkegård, der gav mulighed for tre begravelsesformer, urnenedsættelser i et fælles græsrum, skovbegravelser i en egeskov og kistebegravelser i græs med liggesten. De tre gravformer med skovpartiet liggende som et rektangulært massiv kun med urneafdelingen som udhugning og få diagonalgange blev etableret efter vinderprojektet.

Kapelkrematoriet og materialgård var placeret langs nordskellet og adskilt fra kirkegården med en kraftig hegnsplantning. Alle grave var øst-vestvendte og uden hække eller hegn. Hele kirkegården skulle inddeles i et modulnet, der passede til kistebegravelser. Det begrænsede stisystem (der ikke var i overensstemmelse med den kgl. anordnings krav om stiadgang til de enkelte

gravsteder), udstrålede fra den sydlige indgang, der fortrinsvis skulle betjene gravstedsbesøgende og kapellet.

Herningborgerne tog kun tøvende kirkegården i brug, og i begyndelsen var det kun græsbåndet, der blev benyttet. Langt de fleste prøvede fortsat at få plads på de gamle kirkegårde med de traditionelle gravsteder.

Egeskoven var længe om at komme op. Det skyldes primært en lidt for intensiv kemisk ukrudtsbekæmpelse mellem de unge egeplanter. Nu 25 år efter er plantningen ved at antage skovkarakter, og begravelser i skovdelen tiltager i antal. Trods idéen med at gravstederne skulle dækkes af bunddækkende planter, er nogle gravsteder præget af udplantningsplanter og de traditionelle gravstedsplanter. Det er svært at introducere nye former.

Igen var det Georgsen, der var havearkitekt fagdommer, og som i sine reflektioner i *Havekunst 1965* harcelerer over mange af de indsendte projekters dårlige kvalitet, og at deltagerne ikke har sat sig ind i forholdene og kravene: "Dejlige tegninger, men det var og blev grafik og ikke kirkegård! ... Det må i fremtiden stå klart, at man absolut ikke kan projektere en kirkegård ud fra intuition alene ... Det gælder de tekniske forhold (en kirkegård skal kunne fungere), de lovmæssige bestemmelser og de kirkelige krav ... Menigheden stiller krav til en kristen (folkekirkelig) kirkegård." Her kommer Georgsen ind på, at langt de fleste kirkegårde er menighedsrådsejede (styrede). Det var netop tilfældet i Næstved og Herning, mens Lyngby parkkirkegård var en kommunal begravelsesplads.

"At tage hensyn til de kirkelige krav, der bl. a. også omfatter ældgamle traditioner, må i dag ikke friste til at forme en traditionel kirkegård. Alt hvad vi laver må være "børn" af vores egen tid, og vor tid er utraditionel!" Herning fik en stærk utraditionel kirkegård.

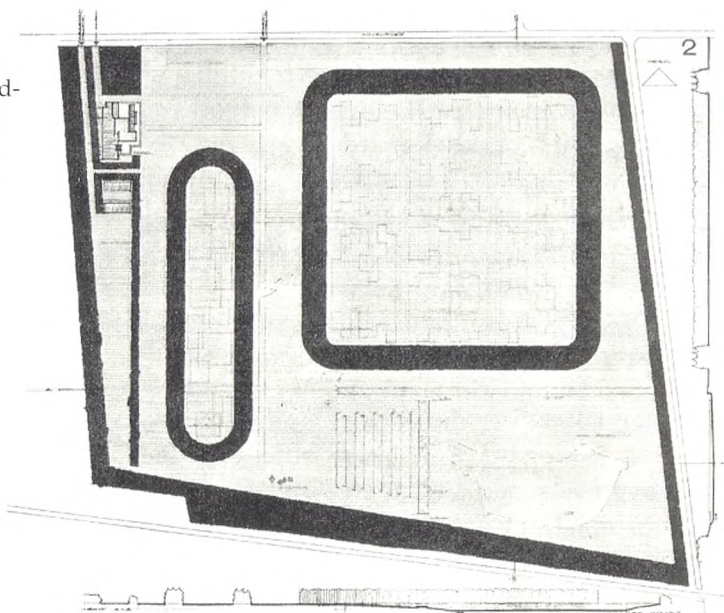
Få år efter, i 1969 var det Esbjerg kommune, som skulle have sin 4. kirkegård. Hertil blev udlagt et kæmpe areal øst for byen - 16 ha i forstaden Novrup. Arealet kunne med hensyn til vindudsathed og jordbundsforhold, fladhed og regulære form minde om Herning konkurrencens. Der var dog en mindre grusgrav i det sydøstlige hjørne. Nord for arealet og adgangsvej lå store idrætsa-

realer. Stort var arealet, og storti sit formsprog var vinderprojektet, hvis primære indhold var et hippodrom formet område omgivet af 12 · 14 m høje nåletræsbeplantninger og et kvadratisk rum ligeledes omgivet af en randplantning. Vindere var arkitekterne Ole Guldbrandsen, Mogens Didriksen, Knud Harrild og Karl Erik Sand Kirk. Arealet blev hurtigt taget i brug, faktisk inden de to gravrum var etablerede, hvilket medførte, at der blev indrettet hækkantede traditionelle gravsteder i den vestligste del af kirkegården.

Det aflange rum blev derefter taget i brug. Her har man valgt eg som randplantning i stedet for de af vinderne foreslåede søjleformede stedsegønne, der sikkert ville have haft svært ved at etableres og danne en præcis form. Vestenvinden er en stærkt begrænsende faktor. Det er nogle år siden, jeg har besøgt kirkegården, men da var det svært at opfatte hovedidéen, grundet arealets enorme horisontale udstrækning og plantningernes beskedne højde. Det kvadratiske rum opfattedes som et fjernt skovbryn, til hvilket jeg ikke nåede, mens det aflange begyndte at tage form. Ideen om at gravsætte i hævede betonkarme var afløst af store græstuer, hvilket

Esbjerg

1. præmie
Kirkegård og kapel i Esbjerg.
Arkitekter DAL Ole Guldbrandsen, Mogens Didriksen, Knud Harrild og Karl Erik Sand Kirk.



var et tiltalende alternativ. Landskabsarkitekt Torben Michelsen blev faglig rådgiver i forbindelse med realiseringen af kirkegården ude i Novrup, som den betegnes lokalt, da der i vindergruppen ikke var landskabsarkitekter. Arealet uden for gravrummene henligger i græs. Grusgraven er blevet reguleret.

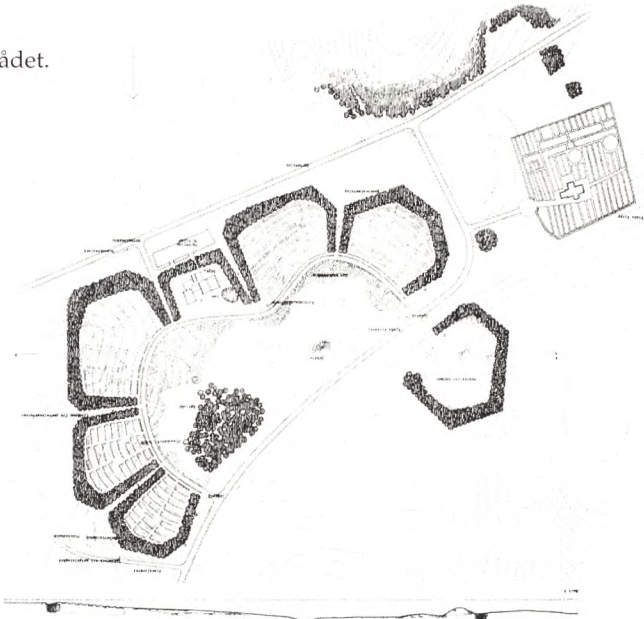
Blandt de øvrige forslagstillere var der flere, som uden kendskab til de klimatiske forhold arbejdede med rumdannende plantelementer, som nok var utopiske, men der var også et opsigtsvækkende alternativt forslag, der bestod af 15 tavler med en fotomontage og en tekst formet som et langt digt, der stillede spørgsmål ved en række traditionelle dogmer. Forslaget blev indkøbt, et tidstypisk indslag i slutningen af 60'erne. Projekterne er omtalt i Landskap 1969.

Fladbjerg kirkegård

Frederikshavns kirkegårdsudvalg, der er sammensat af repræsentanter for flere sogne, udskrev i samarbejde med Danske Arkitekters Landsforbund en offentlig

Frederikshavn nye kgd. Fladbjerg Kirkegaard

Hovedplan af kirkegårdsområdet.



idékonkurrence om en kirkegård og et kapel i Frederikshavn i 1970. Det indkøbte areal var i sig selv en udfordring, en knude i et bakket landskab højt hævet over havet og forstranden, hvor byen er placeret, men den største udfordring var, at der umiddelbart op ad arealet lå en kirke omgivet af en kirkegård: Flade kirke fra middelalderen og inden for arealets grænser en bronzealderhøj. Dette helt i modsætning til forholdene i de to foregående konkurrencer.

I programmet var der lagt op til, at arealet både skulle fungere som park og kirkegård. Interessen var stor, og der var i alt 105 indkomne forslag. Landskabsarkitekt Joost Dahlerup, som var en af de to fagdommere, kom i Landskap 1971 med en lang og grundig udredning om stedets kulturhistoriske betydning og landskabets enestående karakter ud over den traditionelle gennemgang af vinderprojektet og nogle udvalgte forslag, og han sluttede af med en kritisk debat. Derudover kom landskabsarkitekt, akademigartner Torben Michelsen med et indlæg, der var nok så kritisk over for forløbet af denne konkurrence m.m.

Ved udvælgelsen af vinderprojektet blev der lagt vægt på en klar og bærende hovedidé såvel i henseende til kunstnerisk holdning som de funktionelle forudsætninger samt hensynet til landskabets særlige karakter og hensynet til flade kirke og kirkegård. Vinderprojektet, udarbejdet af arkitekt Niels Bang, landskabsarkitekt Peder Borup, arkitektstuderende Torben Roepsdorff og arkitekt Annelise Borup, arbejdede med en vifte af hesteskoformede randplantninger omskuttende 5 gravrum og et kapelanlæg.

Hegnplantningen skulle placeres på volde, og mellem disse var der græs. Projektet tog hensyn til gravhøjen og inddrog også det vest for kirkegården liggende areal i en fremtidig parkagtig udformning i form af en 7. lomme omkring en tidligere losseplads. En skovplantning, der dels skulle fungere som læ mod vestenvinden og dels som skovkirkegård, indgik også i projektet. Væsentligt i forslaget var, at den nye kirkegård såvel som en mindre landevej var trukket væk fra den gamle landsbykirkegård, således at denne bevarede sin integritet.

Projektet er blevet realiseret i næsten total overensstemmelse med vinderforslaget. Det kan nok undre, når man læser de kritiske indlæg, som fulgte efter selve beskrivelsen af vinderprojektet og nogle få andre projekter,

herunder det alternative projekt, som blev indkøbt udarbejdet af landskabsarkitekt Claus Eskildsen og grafiker Erik Lagoni Jacobsen. Her stilles spørgsmålstegn ved vurderingen af projekternes arkitektoniske værdi stillet over for et krav om at give kirkegården en kirkelig karakter. Kirkegårdsudvalget havde ikke givet udtryk for ønsket om en kirkelig opgave, mens dette krav kom stærkt til udtryk i det alternative forslag, og dette krav støttedes af Joost Dahlerup.

Torben Michelsen mente ikke, at vinderprojektet opfyldte hverken de funktionelle eller æstetiske krav, det tog ikke tilstrækkeligt hensyn til terrænform, bronzealderhøj m.m., var for statisk, gav ikke mulighed for folkelig udfoldelse o.s.v. Han mente, at de store konkurrencers tid var forbi. Han gav udtryk for, at konkurrencen var endt som en middelmådig film, der rulles nu for 5. gang. "De, der har en fyldig teknisk viden om emnet, finder det meningsløst at konkurrere på grafik og reklametegning!"

Karakteristisk for de omtalte store nye kirkegårde er, at de har vist sig at være alt for store. Da der i de fleste tilfælde har været tale om anlæg med kapel-krematorier, er presset på traditionelle gravsteder faldet til fordel for urnegravsteder, og her igen har den anonyme nedsættelse af urner i fællesgrave vundet sådan frem, at behovet for de store kirkegårde generelt er overvurderet, også selv om kremeringsprocenter altid har været lavere i provinsen end i hovedstadsområdet. Denne udvikling er der gjort rede for i tidligere numre af Vore Kirkegårde.

Med Frederikshavn konkurrencen blev der, som forudsagt af Torben Michelsen, sat et foreløbigt punktum for de store kirkegårdskonkurrencer her i Danmark. Der er heller ikke anlagt storkirkegårde siden, såvidt jeg er orienteret, men nok en række mindre kirkegårde samt foretaget udvidelser af en række landsbykirkegårde i storbyernes forstæder.

Allerede da Albertslund Syd blev planlagt, var man inde på, om en mindre begravelsesplads kunne integreres i bebyggelsen. Det blev ikke til noget, og man valgte i stedet at anlægge en ny kirkegård ved den gamle landsbykirke og kirkegård i Hersted Vester i 1970'erne, og således har der som sagt i forbindelse med forstæ-

dernes vækst været behov for at udvide landsbykirkegårdene både før og efter Albertslund som f. eks. ved Brøndby Øster og Brøndby Vester gamle kirkegårde og senest i Greve.

De store kirkegårde, der er meget arealkrævende, er altid blevet anlagt på arealer, der set med den almindelige brugers øjne lå langt uden for lands lov og ret i den første svære etableringsfase, og de har derfor ikke virket tiltrækkende på de pårørende, der har ønsket at få et gravsted, som er bekvent at besøge. Ydermere er kirkegårdsbesøgende ofte ældre mennesker, der ikke er motoriserede og som derfor er henvist til offentlige transportmidler, og i mangel af disse til at gå. Derfor er det langt at foretrække, at afstanden til kirkegården ikke er for stor.

Jeg mindes som barn den uendelige tur til Københavns Vestre kirkegård med S-tog eller sporvogn fra Vanløse, gåturen op ad den triste Vestre kirkegårds Allé med fængselsmuren og muren omkring Mosaisk og Katolsk kirkegård på den ene side, og så den lange vandring til fars og farmors gravsteder, der lå langt fra hovedindgangen og fra hinanden. Det var en plage.

Løsningen må derfor være de små lokale kirkegårde, som det netop er blevet realiseret med den nye Skovlunde kirkegård i Ballerup kommune eller ved en nænsom udvidelse eller tilføjelse til eksisterende kirkegårde.

Jette Abel, København.

Hortonom.

Lektor på Landbohøjskolen.