

ETNOGRAFISK TIDSSKRIFT

JORDENS



FOLK

NR. 1 - APRIL - 2006

41 ÅRGANG



J F R O Y A L

# JORDENS FOLK



**Jordens Folk** er et populærvidenskabeligt etnografisk tidsskrift, der udgives af Dansk Etnografisk Forening og udkommer med fire hæfter årligt. **Jordens Folk** udgives med støtte fra Kulturministeriets bevilling til almenkulturelle tidsskrifter og Aarhus Universitets Forskningsfond.

[www.jordensfolk.dk](http://www.jordensfolk.dk)

## Ansvarlige for dette nummer

Steffen Dalsgaard og Anne Skjelborg (gæstereдактор) . Jakob Krause-Jensen, Lotte Isager, Bjarke Nielsen og Marie Bræmer.

**Ansvarshavende redaktør** Maria Louw

## Redaktion

Maria Louw, Rasmus Kaae Munch, Lars Højer, Marie Bræmer, Lotte Meinert, Lotte Isager, Bjarke Nielsen, Jakob Krause-Jensen, Steffen Dalsgaard.

Aarhus Universitet, Afdeling for Antropologi og Etnografi, Moesgård, DK-8270 Højbjerg

## Årsabonnement

220 kr. (inkl. moms og forsendelse)

Løssalgspris: Under 10 stk. - 60 kr. pr blad.

Over 10 stk. - 40 kr. pr blad

Årsabonnement inklusive medlemskab af Dansk Etnografisk Forening: 350 kr., 250 kr. for rabatmedlemmer.

Årsabonnement indbetales til gironr. 195 1408.

## Henvendelse ved køb af numre

Dansk Etnografisk Forenings Sekretariat,  
ved Linda Hellegaard

Afdeling for Antropologi og Etnografi,

Moesgård, DK-8270 Højbjerg

telefon +45 8942 4626.

træffetid onsdag fra 12 - 15

**Billedtilrettelæggelse og layout** Christina Dahl

**Produktion** Trøjborg Grafisk

**Forsidefoto** Scanpix



# Kongehuse

## EN INTRODUKTION TIL EN ROYAL ANTHROPOLOGI

af ANNE SKJELBORG OG NILS BUBANDT

**D**ette nummer af Jordens Folk handler om monarkier og deres plads i verden i dag.

Verdens kongehuse har aldrig været mere populære. Herhjemme oplever den kongelige familie en større opbakning og interesse end nogensinde før. De moderne europæiske kongelige er blevet 'celebrities', og deres gøren og laden beskrives minutiøst i medierne. Men det er ikke kun i Europa, at tilslutningen til monarkiet oplever en opblomstring. I Asien er kongehusene i både Japan og Thailand utroligt populære og også reelle politiske magtfaktorer. Selvom der i Europa, Australien og andre steder lyder skarpe, kritiske røster mod bevarelsen af monarkiet, fordi det forekommer politisk gammeldags og ude af trit med en moderne og global verden, så er kongedømmer i vækst i an-

dre dele af verden. For længst forsvundne kongetitler genopstår i både Asien, Afrika og i Stillehavsområdet netop som en effekt af globalisering og demokratisering.

Hvorfor kan kongehusene genopfinde sig selv så effektivt i moderne demokratier? Dette nummer af Jordens Folk forsøger at give et svar på dette tilsyneladende paradoks.

En afgørende faktor i monarkiets popularitet er uden tvivl medierne. Den særlige synergi mellem monarki og medier har på mange måder revitaliseret de moderne kongehuse og givet dem en væsentlig rolle i forestillingen om nationen. Denne rolle går langt videre end til alene at producere fortællinger om den monarkiske nation. Historierne om kongehuset, som de præsenteres for os i ugeblade, aviser og

på tv, er fortællinger om det moderne selv. Man kan sige, at de er myter i en antropologisk forstand, fordi de på et symbolsk plan handler om centrale kulturelle modsætninger. For eksempel repræsenteres mange af de skandinaviske og europæiske monarkier som 'familier' og ikke som bare en enlig regent. Fortællingerne om kongehuset handler således ikke om en kold og upersonlig institution, men snarere om en familie og dens medlemmer. Mediernes konstante beretninger fra kongehusene rammer derved en række vigtige temaer i moderne samfund, temaer som parforhold, utroskab, moderskab, kærlighed, ægteskab og skilsmisse, delbørn, og seksualitet. I et moderne samfund er disse forhold alle karakteriseret ved brydninger og uenighed snarere end af konsen-



sus. Mediernes næsten rituelle føljetoner fra kongehusenes hverdag synes derved at dramatisere vigtige sociale forhold, som vi kan enes om at være uenige om.

Det er langt fra en ny funktion for kongehusene at virke som rituelle scener, hvorpå samfundets centrale dramaer kan opføres. Som Clifford Geertz viste for de præ-koloniale balinesiske kongedømmer, var de modeller for en ideel verden. Kongedømmerne udgjorde det, han kalder 'teater-stater', hvor statslige ceremonier var en slags metafysisk teater, som både udtrykte forestillingen om, hvordan verden burde se ud, og som samtidigt forsøgte at forme de eksisterende forhold i kongedømmet, så de stemte overens med denne forestilling.

I moderne monarkier er det kun alt for tydeligt, at kongehusene for det meste ikke repræsenterer samfundets idealer og værdier. Men det ville være forkert at tro, at mediernes kritik af de kongeliges eskapader nødvendigvis er et skridt på vejen mod monarkiets afskaffelse. Det

engelske kongehus har sandsynligvis gennemlevet flere offentlige skandaler end noget andet kongehus og har som konsekvens heraf været udsat for usædvanlig skarp mediekritik. Alligevel har tilslutningen til det britiske monarki været uforandret siden dronning Elisabeths kroning i 1953. Selv Nepals kongehus har overlevet, at kronprins Dipendra i 2001 myrdede det meste af den kongelige familie, inden han skød sig selv. Som Anne Skjelborg viser i sin artikel om opfattelsen af prinsesse Diana i hendes hjemby Great Brington, er det medierne snarere end kongehuset, som folk i landsbyen er kritiske overfor. I reaktion mod mediernes fremstilling af Diana er der i landsbyen opstået et uofficielt rygte, som hævder, at Diana er begravet et andet sted, end offentligheden og medierne antager. Igennem denne alternative fortælling skaber landsbyboerne en 'lokal' Diana udenfor mediernes rækkevidde og cementerer en lokal identitet. Diana var en 'helt almindelig pige' siger de lokale gang på gang, selvom hun om

nogen var et ikon hævet symbolsk over folket - meget mere end for eksempel prins Peter af Grækenland til Danmark, der, som Poul Pedersen viser, både var aktiv antropolog og borgerligt gift, men alligevel fastholdt sin arveret til den græske krone.

Mediernes rolle i kongedømmerne indgik ikke i Sir James Frazers klassiske teori om kongemagt fra 1890, men mediernes ambivalente relation til kongehuset, præget af både tilbedelse og forargelse, synes at passe særdeles godt på hans teori. Med udgangspunkt i materiale fra blandt andet Cambodja, Etiopien og det antikke Italien hævdede Frazer i tolvbindsværket *The Golden Bough*, at kongen ofte indtager rollen som synderbuk. Frazer hævdede, at der var to grunde til, at kongen måtte ofres rituel i disse samfund - en pointe som han gjorde til grundlag for en generel teori. I Frazers ene eksempel rummede kongen sine undersåtters synder og ondskab. Ved at bortdrive eller myrde kongen, kunne man derfor uddrive ondskaben fra det sociale fællesskab. I Frazers



andet eksempel var kongen det perfekte menneske. Samfundets velfærd afhang således af kongens fysiske perfektion, og han måtte ofres, inden hans fysiske forfald kunne bringe kongedømmet i fare. De moderne mediers historier om kongehuset synes at veksle mellem disse to positioner. På den ene side viser Anne Knudsens artikel om monarkiets symbolske betydning, at der både i medierne og i den almindelige opfattelse er en tæt forbindelse imellem rigets tilstand og de kongeliges fysiske sundhed, sygdom, skønhed og seksualitet. På mange måder er de kongelige deres krop. Derfor har kronprinsessens fødsel, kronprinsens sportslige udfoldelser, dronningens ledegigt og de kongeliges seksuelle eskapader så stor betydning i medierne. På den anden side synes kongehuset også at repræsentere samfundets generelle problemer og synder. De kongeliges skilsmisser, utroskab, færdselsovertrædelser, alkoholmisbrug og spiseforstyrrelser er interessante for medierne og for os alle sammen, fordi det er en måde, vi kan diskutere

problemerne i vores eget liv på samtidigt med, at vi forarges over de kongeliges fejl og udskejelser. Havde han levet i dag, ville Frazer med andre ord sandsynligvis sagtens kunne se den fortsatte relevans af sine teorier. For i mediernes historier om kongehuset fejrer det nationale fællesskab sig selv, både dets drømme om det perfekte samfund og dets bekymringer over problemerne i det moderne liv.

I de moderne konstitutionelle monarkier er regenten ikke længere nationens øverste reelle leder. Men den symbolske betydning af kongemagten og de kongelige kan alligevel ikke overvurderes. De moderne regenter har måske ikke egentlig politisk magt, men de indskrives ofte i et nationalt politisk projekt, der giver det en politisk betydning.

I forbindelse med det kongelige danske bryllup i 2004, så man, hvorledes en politisk leder søgte at legitimere sit eget national-politiske projekt ved at gøre det til en del af den royale begivenhed. Ved regeringsmidagen på Christiansborg Slot få dage inden brylluppet holdt

statsminister Anders Fogh Rasmussen en tale for det kommende brudepar. Han sagde blandt andet følgende til Mary Donaldson: "De kommer til et land med et stærkt nationalt fællesskab og en stærk bevidsthed om dansk sprog, kultur og historie. Men De kommer også til et land, der er udadventt og åbent for impulser udefra. For sådan har Danmark udviklet sig gennem århundreder i mødet mellem det danske og det fremmede".

Anders Foghs billede af et åbent og tolerant Danmark ser for mange måske en del anderledes ud end det, hans egen regerings politik lægger op til. Politikere bruger altså de kongelige til at etablere en selvfølghed omkring nationen. Monarkiet bliver en slags symbolsk repræsentation af nationen - således at man ved at tale om de kongelige implicit taler om nationen og derigennem reproducerer den. Skønt monarkiet alene har en symbolsk betydning, betyder dette altså langt fra, at det ikke er en del af det politiske landskab.

Lotte Isagers og Søren Ivars-

sons artikel beskriver netop, hvor politisk vigtig kongehusets symbolske rolle kan være. I Thailand er kong Bhumibol et samlingspunkt for nationen. Selvom kongehusets grundlovmæssige magt er stærkt begrænset, spiller kongen alligevel en central rolle på Thailands politiske arena. Kongens karisma har gjort ham til en næsten guddommelig figur i Thailand, samtidigt med at han bliver set som en garant for demokrati og økonomisk fremskridt. I Bhumibol forenes med andre ord buddhistisk mystik, kongemagt, nationalisme og vestlig modernitet.

Nils Bubandt viser på samme måde, hvordan sultandømmerne i Indonesien har vundet frem i kølvandet på demokratiske reformer, fordi de har været i stand til at give politiske reformer en forankring i traditionen på en måde, som den sekulære indonesiske stat ikke har kunnet. Mens staten fortsat er tyngt af mange års politiske overgreb, af vedholdende forlydender om korrupsion, og af stærk centralisme, tilbyder de lokale sultandømmer en forbindelse imellem demokrati, tradition og guddommelig magi, som er tiltrækkende for mange lokale.

Steffen Dalsgaards artikel diskuterer netop, hvori kongers eller traditionelle ledes karisma består. Artiklen tager afsæt i fortællingen om Pippi Langstrømpes far, der som bekendt var negerkonge i Sydhavet. På den baggrund fortæller Dalsgaard historien om danskeren Edvard Ørtoft fra Læsø, der endte som konge på en ø ud for Ny Guinea. Ørstedes politiske succes hang i høj grad sammen

med, at han var i stand til at opfylde lokalbefolkningens forventninger til en traditionel leder.

Det er tydeligt, at monarkiet spiller en kompleks og afgørende rolle i samfund over hele verden. Derfor er det besynderligt, at studiet af monarkier ikke er blevet et selvstændigt forskningsområde inden for antropologien.

Dette temanummer kan ses som første skridt på vejen til en sådan 'royal antropologi'. I monarkier findes nemlig udover emnet lederskab også klassiske antropologiske emner som ritualer, myter, religion, slægtskab og symboler, ligesom også mere nutidige emner er centrale: medier, seksualitet og køn, nationalisme, identitet og kropslighed. For den, der er interesseret i moderne monarkier, er der altså masser af interessante antropologiske emner at tage op. Samtidigt finder man i den traditionelle antropologi en rig litteratur, der kunne danne grundlaget for en sådan retning. Udover Frazers og Geertz's klassiske værker har blandt andre A.M. Hocart, som pionerede feltarbejdet sammen med Bronislaw Malinowski, og Manchester-skolens grundlægger, Max Gluckman, lavet analyser af kongedømmets rituelle funktioner.

Som Poul Pedersen viser i sin antropologiske biografi om Prins Peter, så er antropologiens og kongehusenes historie dog også på andre områder overraskende tæt bundet sammen. I Prins Peters liv antager begrebet 'royal antropologi' en ny dimension, for Prins Peter var ikke bare en fremragende og innovativ antropolog, der studerede hos Ma-

linowski, men antropologien fik sammen med psykologien en afgørende indflydelse på Prins Peters eget liv.

Den 'royale antropologi', som dette nummer præsenterer, spænder altså vidt, både tematisk og geografisk og fungerer herved som et eksempel på, hvad studiet af kongehuse og kongelige kan byde på. ■

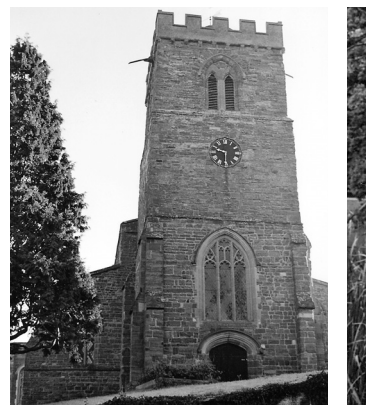
**ANNE SKJELBORG** ER ANTROPOLOG OG ROYAL EKSPERT. HUN HAR LAVET FELTARBEJDE OM PRINSESSE DIANA OG HAR BESKÆFTIGET SIG MED DET MODERNE MONARKIS BETYDNING I BÅDE ENGLAND OG DANMARK.

**NILS BUBANDT** ER LEKTOR VED AFD. FOR ANTROPOLOGI OG ETNOGRAFI PÅ AARHUS UNIVERSITET. HAN ER SPECIALISERET I KULTURELLE OG SOCIALE FORHOLD PÅ MOLUKKERNE I INDONESIEN OG KOORDINERER FOR TIDEN EN FORSKNINGSINDSAT OM FORHOLDET MELLEM POLITIK OG RELIGION I ASIEN.



# PRINSESSENS

## - EN FORTÆLLING OM



St. Mary's Church i Great Brington, kirken hvor Dianas urne måske befinder sig.

af ANNE SKJELBORG

Prinsesse Diana døde for næsten ti år siden, men hun er langt fra glemt. Hendes grav tiltrækker flere end 100.000 besøgende hvert år. Officielt er hun stedt til hvile på godset Althorp House, som efter hendes død er blevet en af Englands største turistattraktioner. Men de mange turister bliver måske snydt. Rygter vil vide, at Prinsesse Dianas jordiske rester slet ikke befinder sig i den grav, som folk rejser langt for at besøge. I en lille nærliggende landsby er diskussionen om, hvor Diana virkelig ligger begravet, blevet af stor betydning for den lokale identitet.



# SIDSTE HVILESTED

## ET MYSTERIUM FRA FELTEN

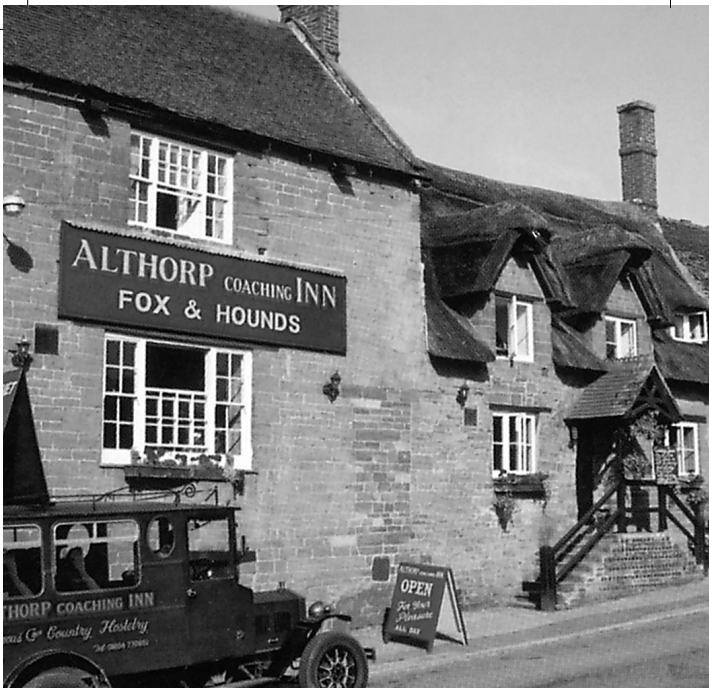


En marmorurne markerer Dianas officielle grav på godset Althorp.

Det er en tirsdag eftermiddag i september, og jeg befinder mig bag baren i The Althorp Coaching Inn, en 200 år gammel engelsk landsbypub. Den ligger midt i Great Brington, en lille by omkring 100 km nord for London. Her bor knap tohundrede mennesker, og med sine stråtækte huse, velplejede haver og idylliske kirke ligner den enhver anden engelsk landsby. Men mindre end en kilometer væk ligger prinsesse Diana officielt begravet, og det er med til at gøre

Great Brington til noget ganske særligt. Jeg er i landsbyen for at lave feltarbejde om den afdøde prinsesse og hendes betydning for de lokale beboere. Den lokale pub er blevet mit hjem i felten, her bor jeg gratis mod at arbejde i baren. Mit ophold har varet nogle uger, og indtil videre går det ikke særlig godt. Det er svært at komme i kontakt med byens indbyggere, så jeg er blevet fast inventar i pubben, også når jeg ikke arbejder. Her tilbringer jeg dagene med at drikke

kaffe og aftenene med at drikke gin og tonic, mens jeg forsøger at falde i snak med de lokale. Det er ikke nemt, og når det en sjælden gang lykkes, må jeg lægge øre til lange, kedsommelige beretninger om jagt eller landbrug. Ikke just det, jeg forestillede mig, da jeg planlagde at lave feltarbejde om en prinsesse. Men denne tirsdag er det anderledes. Det er dagen, hvor jeg for første gang hører rygterne om, at der er foregået noget mystisk, da Diana blev begravet.



Den lokale pub i Great Brington og en af de tre gader i Great Brington. Copyright: Great Brington Post Office.

### Den tomme grav

Der er meget stille i pubben, og jeg er alene på arbejde. To forretningsmænd spiser en sen frokost, og oppe ved baren sidder John, en pensionist fra byen. Vi har snakket længe om en jagt, der fandt sted i weekenden i de skovområder, der hører til Althorp. Han taler om fasaner, og jeg keder mig bravt. Men så med ét får han et listigt udtryk i ansigtet. Han griner lidt for sig selv og fortæller så, at Dianas grav på Althorp er et skalkeskjul. De mange tusinde besøgende bliver snydt, siger han, fordi den grav, de er kommet for at se, er tom. Dianas bror har sørget for, at hun blev kremeret, og hendes urne anbragt i den lokale kirke, St. Mary. Her er Dianas fars urne nemlig anbragt, og John forklarer, at hun altid havde ønsket at blive begravet sammen med sin far, et ønske hendes nærmeste familie naturligvis måtte rette sig efter.

Den historie kommer i høj grad bag på mig. Officielt er hun begravet på en lille tilgroet ø midt i Althorps park. Graven er ikke tilgængelig for offentligheden, men er markeret med en hvid marmor urne. Ved bredden af søen står et lille hvidt tempel, som er blevet restaureret til hendes ære, og på græsset foran kan besøgende lægge deres blomster og breve eller tændte lys. Jeg har netop tilbragt flere dage på Althorp med at snakke med folk, der er kommet rejsende fra hele verden for at besøge hendes grav. For mange har besøget næsten karakter af en pilgrimsrejse, og at den grav, de kommer for at se, skulle være tom, lyder i mine ører umiddelbart lidt for utroligt og konspiratorisk. Det undrer mig også, at jeg ikke har set dette rygte så meget som antydnet i medieme, hvor alle aspekter af Dianas liv og død ellers synes at være berørt. Jeg får en mistanke om, at John måske

er lidt af en skør kule, der prøver at gøre sig interessant, og at jeg nok ikke skal lægge for meget i, hvad han fortæller mig. Det til trods er hans historie det første virkelig spændende, jeg har hørt om Diana, siden jeg kom til Great Brington, og selvfølgelig værd at følge op på. I de kommende dage begynder jeg at spørge mig for, og det viser sig hurtigt, at alle i landsbyen kender til rygterne om den tomme grav på Althorp - og tror på dem.

### Døde hunde og våd cement

Folk i Great Brington er enige om, at Dianas sidste hvilested er sammen med sin far, sådan som hun havde ønsket det. De nærer en uendelig stor respekt for hendes bror, fordi han ikke alene efterkom hendes ønske, men også lavede en falsk grav, der sikrede, at hun i døden kunne få den fred, hun ikke fik, mens hun levede. I landsbyen synes man, det er meget pas-



Great Brington - Dianas landsby.

sende, at Diana hviler i hemmelighed i den lokale kirke, langt fra turisternes og mediers bevågenhed. Men der er også en anden og mere konkret grund til, at man i Great Brington ikke tror på, at Diana er på Althorp. De lokale har nemlig kendskab til, at man på den ø, hvor Diana efter sigende skulle være begravet, i årevis har begravet hendes families døde jagthunde. At hendes bror skulle have begravet hende på en ø fuld af rådne hunde, tror folk ikke på. Men det er ikke alene spekulationer som disse, der ligger til grund for rygtet om Dianas tomme grav. Jeg blev også konfronteret med flere konkrete 'beviser' på, at der var foregået noget fordækt. I tiden efter hendes død havde der tilsyneladende fundet en række mystiske hændelser sted i landsbyen. Folk kunne fortælle, at politiet havde afspærret Great Brington dagen før begravelsen og udstedt adgangspas til landsbyens beboere,

som herefter var de eneste, der kunne komme ind i byen. Om natten havde militærpolitiet efter sigende patruljeret omkring kirken, og folk kunne fortælle, at der havde været lys i kirken til langt efter midnat. Dagen derpå havde cementen omkring fliseme, der forsejler nedgangen til krypten, været våd. Dette blev set som et tydeligt bevis på, at krypten havde været åbnet, og at Dianas urne var blevet anbragt der.

### Ingen Askepot

For at rygte om, hvor Dianas jordiske rester befinder sig, kan give nogen som helst mening som andet end en underholdende konspirationsteori, er det nødvendigt at kende både hendes familiære baggrund, Great Bringtons historie og mediernes indflydelse i landsbyen.

Da Diana i 1981 giftede sig med prins Charles, fulgte hele verden med. Brylluppet blev sendt live i 74

lande til et publikum på flere end 750 millioner mennesker. For mange seere var synet af den unge brud den ultimative Askepot-fantasi: Den smukke, generte og helt almindelige pige fik sin prins. Men Diana var langt fra nogen Askepot. Diana Spencer, som hun oprindeligt hed, kom fra en af Englands fornemste familier. En familie, som i mere end tohundrede år har haft nære relationer til den kongelige familie. Dianas bedstemor, Lady Cynthia, var Dronning Elizabeths hofdame, og da Dianas far giftede sig i 1954, var både dronning Elizabeth, prins Phillip og dronningemoderen blandt de syttenhundredegæster i Westminster Abby. Diana boede som barn i umiddelbar nærhed af Sandringham, kongefamiliens landsted i Norfolk. Hun legede med prins Andrew og prins Edward, og hun kaldte deres mor, Dronning Elizabeth, for 'Tante Lilibet'. Både Diana og hendes to æl-



Great Brington - Dianas landsby.



Ovenfor og til højre: Althorp House hvor Diana voksede op.

dre søstre, Sarah og Jane, var lige fra de blev født på tale som passende partier for den kongelige families tre unge prinser. I 1975 døde Dianas bedstefar, og hendes far arvede godset Althorp House og den adelige titel, der fulgte med. Diana blev dermed Lady Diana Spencer og flyttede med sin familie til Althorp.

### Dianas landsby

Historisk set har Spencer-familien haft en afgørende betydning for Great Brington og omegn. Den har boet på Althorp i femhundrede år og har i den periode præget livet for folk i landsbyen. Den har stået for byens vandforsyning og har bygget både den lokale skole og de fleste af landsbyens huse. Indtil for nylig var størstedelen af landsbyens indbyggere beskæftiget på godset, enten med landbrug, dyrehold eller som personale i huset. Spencernes indflydelse strækker sig endda længere endnu: Hele det omkringliggende landskab har

rent faktisk ændret karakter, efterhånden som de opkøbte jorden og anlagde marker eller plantede skov. Spencer-familiens betydning for livet i landsbyen er stadig ganske håndgribelig. Den ejer for eksempel den bygning, der huser landsbyens posthus, så da den nuværende bestyrer overtog lejermålet 1978, var hun til samtale på Althorp hos Johnny Spencer, Dianas far, fordi han personligt skulle godkende hende.

Men til trods for byens nære forbindelse til en af Englands fornemmeste slægter var Great Brington alligevel en forholdsvis ukendt lille landsby, indtil Dianas relation til prins Charles blev kendt. Da deres forlovelse blev erklæret i februar 1981, ændrede livet sig for altid for landsbyens beboere. Journalister fra hele verden strømmede til landsbyen og blev der de følgende seks måneder indtil brylluppet. Medierne kunne ikke få nok af billeder fra Dianas hjemegn og af interviews med

folk, der havde kendt hende som teenager.

I årene efter brylluppet blev livet roligere i Great Brington, men det blev aldrig helt som før. Hver gang en ny stor historie om prinsesse Diana ramte avisernes forsider, dukkede medierne op for at få en kommentar fra 'Dianas landsby'. Byens posthus, som havde været lukningstruet, fik en ekstra indtægt fra salget af Diana-souvenirs, og også den lokale pub lukkede på Dianas globale berømmelse: Den skiftede navn fra The Fox and Hounds til Althorp Coaching Inn og markedsførte sig på at være en pub 'i hjertet af Diana-land'.

Da prinsesse Diana døde i en bilulykke i Paris i 1997, blev verdenspressens blik atter vendt mod Great Brington, fordi det blev taget for givet, at hun skulle stedes til hvile i Spencer-kapellet i den lokale kirke. Dianas bror besøgte faktisk St. Mary for at bese krypten under kapellet, inden reaktionerne på hendes død fik ham til at ombestemme sig.



Dianas Spencer som 17-årig. Fra 'A Tribute to a Princess' Ladybird, Loughborough, UK.

Ingen havde forestillet sig, hvor voldsomt folk ville reagere på hendes død. Omkring hundrede tusinde mennesker besøgte dagligt Kensington Palace, Dianas hjem i London, for at lægge blomster og skrive i de fremlagte kondolencebøger. Det blev således hurtigt åbenbart, at Dianas grav ville tiltrække tusindvis af mennesker, noget hverken kirken eller landsbyen kunne klare. De lokale havde på det tidspunkt allerede store problemer med at håndtere de mange besøgende, der var begyndt at strømme til landsbyen. De havde problemer med en række praktiske forhold som toiletter, parkering og spisesteder, og de var nervøse for landsbyens fremtid, hvis den blev hjemsted for Dianas grav. Det billede, der tegnede sig i dagene efter Dianas død, fik beboerne i Great Brington til at frygte, at landsbyen ville blive forvandlet til en slags Graceland. Lettelsen havde derfor været stor blandt de lokale, da det blev besluttet, at Diana skulle begravnes på Althorp.

#### Pågående medier

Selv om Great Brington i mange år havde været i mediernes søgelys, var indbyggerne helt uforberedte på dét, de vågnede op til efter Dianas død. I løbet af få timer blev de ellers altid tomme gader fyldt med tv-stationernes biler, og journalister fra hele verden rapporterede fra hver en ledig plet i byen. Diana døde natten til søndag den 31. august, og derfor hørte de fleste om det i radioen søndag morgen. Men enkelte af landsbyens beboere fik nyheden overbragt af et tv-hold fra Sky News, der vækkede dem for at kunne filme deres umiddelbare reaktion på tragedien. Folk i landsbyen oplevede, at journalisterne var hæmningsløse i deres jagt på den gode historie, og mange følte, at deres grænser blev overskredet af insisterende medier. Dianas gamle barnepige fortalte mig, at hun havde fået en officiel invitation til at deltage i begravelsen i London, men hendes mand var blevet alvorligt syg, og hun turde ikke rejse

fra ham. Hun havde været ude af sig selv af bekymring over ham, og oveni det havde hun været meget påvirket af Dianas død. Et tv-hold havde fået nys om dette og overtalt hende til, at de måtte filme hende, mens hun så begravelsen i fjernsynet. Det havde været meget ubehageligt, betroede hun mig, at have fremmede i sit hjem i en situation, der var så følelsesbetonet. Disse historier forargede de fleste af landsbyens beboere, og det var med til at gøre dem fjendtligt indstillede over for medierne. David, en pensioneret læge og amatørhistoriker, beskyldte desuden journalisterne for at ville sætte Charles Spencer, Dianas bror, i et dårligt lys. Medierne ville have hævn, fordi han i sin tale ved Dianas begravelse havde beskyldt pressen for at have jaget hende i døden. Men han understregede med stolthed, at det ikke var lykkedes journalisterne, trods deres ihærdige forsøg, at få én eneste fra landsbyen til at sige noget dårligt om Charles Spencer.

Det at Great Brington med ét var blevet en del af den globale mediefortælling om Dianas død, havde været en meget overvældende oplevelse for folk i landsbyen.

### En helt almindelig pige

Medierepræsentationen af Diana og specielt de verdensomspændende populærkulturelle fortællinger om hende, der opstod efter hendes død, konfronterede folk i Great Brington med en måde at forholde sig til Diana på, som adskilte sig markant fra deres egen. Dette blev særligt tydeligt gennem måden, journalisterne optrådte på. De var først og fremmest ude efter en god historie om 'fænomenet Diana', og i jagten på deres historie kom de til at fremstå som pågående og ufølsomme. Det stod i skærende kontrast til den måde, Diana blev opfattet på i landsbyen: Her var hun ikke bare en historie, men en virkelig person. Når folk talte om hende eller hendes familie, var det med en loyalitet og diskretion, som var meget langt fra journalisternes aggressive tilgang.

Folk i landsbyen talte kun om Diana i positive termer. Hendes fejltrin blev forsvaret med, at hun jo bare var menneskelig. Hendes besøg i landsbyen huskes og fortælles igen og igen og har efterhånden antaget mytisk karakter. Historierne er egentlig ikke særlig interessante - og det er netop det, der gør dem interessante. De handler om, hvordan hun besøgte posthuset for at købe slik, om hendes måde at tale med folk i landsbyen på eller om, hvordan hun omgikkes personalet på Althorp. Historiernes pointe er alene den, at hun altid opførte sig helt almindeligt. Igen og igen understregede de lokale over for mig, at

Diana var helt almindelig, også efter hun giftede sig med prins Charles. Hendes gamle barnepige sagde ligefrem til mig, at Diana var præcist lige som mig - bare højere. Dette er paradoksalt, fordi hun jo var alt andet end almindelig. Diana var verdens mest fotograferede kvinde og mor til Storbritanniens tronarving. Hun var kendt over hele verden for både sit overfladiske og luksuriøse jetset-liv og for sit humanitære arbejde. Når indbyggerne i Great Brington alligevel insisterede på hendes almindelighed, er det en konsekvens af, at den offentlige repræsentation af hende oplevedes så påtrængende i landsbyen. Det var en måde, hvorpå de lokale kunne distancere sig til de officielle Diana-repræsentationer. Ved at fokusere på, at bag alle pengene og den kongelige titel var Diana den, hun altid havde været, skabte folk i Great Brington en særlig og unik relation til hende, som det kun var de lokale beskåret at få del i.

De lokales historier om den helt almindelige Diana kommer til at fremstå som mere 'virkelige' end mediernes beskrivelser af hende. Det er netop i kraft af deres lokale autenticitet, at de adskiller sig fra de historier om hende, som turister, pressen og resten af verden har. I Great Brington har indbyggerne en helt klar fornemmelse af, at den Diana, de kender, er langt mere ægte end hende, der fortælles om i medierne. Den særlige lokale viden, der kommer til udtryk i historierne om Diana, er også central for rygterne om hendes grav.

Det er blandt de lokale, at rygterne er opstået og flourerer. Det er de lokale, der netop i kraft af, at de er lokale, kender til de særlige hændelser, der tilsyneladende fandt

sted i dagene efter prinsesse Dianas død. Rygterne er baseret på øjenvidneberetninger og viden af lokal karakter, som for eksempel hvad øen på Althorp førhen blev brugt til. Rygterne er for så vidt ikke hemmelige. Når jeg spurgte folk, fortalte de beredvilligt alt, hvad de vidste, og der var flere, der fortalte, hvor sjovt det var at chokere turister med historien. Selv om historien ikke blev holdt hemmelig, var det tydeligt, at der var en enkelt gruppe, man undgik at fortælle historierne til. Det drejede sig om journalister eller andre mediefolk. Når jeg spurgte om rygterne, måtte jeg ofte love, at jeg ikke ville sælge mine informationer til de engelske aviser. Folks kritiske holdning til medierne udsprang blandt andet af journalisternes opførsel i landsbyen i tiden efter Dianas død. Men den hang også sammen med måden, medierne havde behandlet Diana på, mens hun levede. Pressens intensive jagt på hende faldt mange for brystet, og de var vrede over de historier, der var blevet skrevet om hende: Hun blev kritiseret for sit valg af mænd og for de mange ferier, hun var på. Hendes arbejde med syge og hendes engagement i kampagnen mod landminer blev beskrevet som noget, hun gjorde for udelukkende at profilere sig selv.

### Dianas to inkarnationer

Rygtet om den tomme grav på Althorp skal forstås i relation til pressens tilstedeværelse i Great Brington og det patent, medierne har på historierne om hende. Det er et udtryk for vanskeligheden ved at forene lokal erfaring med en medie-båret global fortælling. Folk havde svært ved at fatte, at Great Brington pludselig dukkede op i al-



I dagene efter Dianas død valfartede folk til Althorp med blomster. Copyright: Great Brington Post Office.

verdens nyhedsudsendelser og var genstand for så meget opmærksomhed, og de havde svært ved at genkende Diana i mediernes beskrivelser af hende.

Det centrale i rygtet om Dianas grav er, at hun er kommet hjem til sin landsby og er blevet begravet i den lokale kirke. Det, der karakteriserer den uofficielle sandhed, om hvor Diana befinder sig, er først og fremmest, at den er lokalt forankret. Dette lokale fællesskab er pressen ekskluderet fra, og rygtet bliver derfor en måde, hvorpå landsbyens beboere kan genvinde noget af den kontrol, de mistede i tiden efter prinsesse Diana døde. Dengang invaderede journalisterne landsbyen, og de gjorde Dianas død til 'deres' samtidig med, at de udnyttede folks kendskab til hende i deres historier. Diana er således kommet til at fungere som et lokalt forankret symbol, der spiller en stor rolle for skabelsen af en lokal identitet for landsbyens beboere. Igenem relationen til Diana skabes en unik selvforståelse.

En ting er at analysere de sociale årsager til rygtet om Dianas hemmelige grav; noget andet er at give et entydigt svar på, hvor den døde prinsesses jordiske rester befinder sig. Sandheden er måske nok derude, men den er ikke helt enkel, og min etnografiske objektivitet kom da også på en hård prøve i løbet af mit feltarbejde. I sin analyse af symbolikken i middelalderens kongedømmer fremhæver historikeren Ernst Kantorowicz, hvordan det engelske kongehus var baseret på forestillingen om 'kongens to kroppe'. Med det mener han relationen mellem det personlige i form af manden eller kvinden på tronen og det institutionelle, det vil sige monarkiet og den mystik, der knytter sig til det. Det er den samme dobbelthed, der er på spil i Great Brington. Man kan sige, at landsbyens indbyggere i virkeligheden opererer med to 'Diana'er'. Der er på den ene side institutionen 'Prinsesse Diana', som var et ikon i det engelske kongehus og tillige en af verdens mest kendte og glamourøse

kvinder. Denne offentlige inkarnation af Diana opfattes af de fleste i landsbyen dog som medieskabt og uvirkelig. På den anden side er der derfor også 'Diana Spencer', den lokale pige, som de kan huske fra tiden før, hun giftede sig med prins Charles og blev allemandseje. Der er ingen tvivl om, at denne version af Diana opfattes som mere autentisk af de lokale. Det er hende, de i en vis forstand opfatter som 'deres'. Det er 'Prinsesse Diana', omverdenen sørger over, og det er hendes minde, folk ærer, når de kommer til Althorp med blomster. Det nærmeste, jeg når en sandhed om Dianas sidste hvilested, er dette: På en ø på Althorp er 'Prinsesse Diana' begravet. I kapellet i St. Marys Church i Great Brington er 'Diana Spencer' stedt til hvile. ■

*ANNE SKJELBORG ER ANTROPOLOG OG ROYAL EKSPERT. HUN HAR LAVET FELTARBEJDE OM PRINSESSE DIANA OG HAR BESKÆFTIGET SIG MED DET MODERNE MONARKIS BETYDNING I BÅDE ENGLAND OG DANMARK.*

## S Y M B O L E R N E S

Liv

af ANNE KNUDSEN

**Kongeligt bryllup og baredåb. Det er ikke bare nutidens mediehysteri, der gør royale begivenheder til et folkeligt anliggende.**

Fornuftens republikanske forkæmpere har det hårdt i dag. De kan kun komme i tanke om turistindustrien og eksporten som gode grunde til, at Danmark stod på den anden ende da Rigets kronprins i maj forrige år tog en ung, australsk dame til ægte i Frue Kirke. Eller for få måneder siden, da frugten af foreningen, Danmarks kommende tronarving blev døbt i Christiansborg Slotskirke i København. De tænker på alle de rare arbejdstimer, der i begge anledninger gik tabt; de har allerede regnet på det, og det blev dyrt. Endda før man iberegnete udgifterne til selve festlighederne, slid-

det på skosålerne, fortovene, sofaerne og TV-apparaterne, forbruket af lommestørklæder, politiresourcer, råfilm, champagne og hestekøretøjer. En udskrivning! Og til hvilket formål? Ja, dét er i virkeligheden ret interessant.

Kongehuse henhører ikke under fornuftens myndighedsområde, og det gør bryllup eller baredåb strengt taget heller ikke. Men det forhindrer ikke, at man kan forstå betydningen af begge dele med sin fornuft. For symboler er ikke 'bare' symboler. Der er slet ikke noget 'bare' ved dem; de er blandt de vigtigste løsdeler, vi har, når vi vil skabe orden i verdens kaos.

### Historiens vingesus

Når en moderne stat som Danmark har et kongehus, skyldes det jo, at vi har arvet det. Fra en rigtig, rigtig lang række forfædre og formødre, og fra en meget lang række forskellige udgaver af Kongeriget. Kronprins Frederik kan - ganske vist ad en lidt snørklet rute - følge sin slægt tilbage gennem århundrederne til konger, der tog på vikingetogt og blotede







til aserne. Det er i sig selv så helt usædvanligt, at det sætter institutionen kongehuset i relief som noget ganske andet end det almindelige liv. I det omfang, andre danskere føler, at de bor i deres forfædres land, hviler denne opfattelse som regel på en ideologisk konstruktion, og adskillige af tidens mange slægtsforskere har fået sig nogle overraskelser, selv om sædvanlig slægtsforskning normalt højst kan følge familieskabet tilbage til reformationen i 1536.

Men Kronprinsen bor altså virkelig i sine forfædres Rige. Han er derfor en symbolsk garant for, at Riget ikke bare har evigheden bag sig, men også foran sig.

Når kronprins Frederik har giftet sig med en kvinde fra den anden side af Jorden, har han ydermere fulgt en tradition, hans mange forfædre etablerede. Kongelige brude skulle hentes så langt borte fra, at deres egne netværker af slægt og venner ikke med rimelighed kunne forventes at blande sig i rigets indre anliggender eller stille krav om særbehandling. Engang var det nok at tage til Venden, som Harald Blåtand gjorde, eller til Bøhmen eller Portugal, som Valdemar Sejr gjorde.

Men verden er blevet mindre, og i dag ligger Tasma-

nien faktisk nærmere, end Portugal gjorde i 1200-tallet.

## Krop

Når kronprins Frederik og Mary Donaldson i forbindelse med brylluppet lod sig se både ved en rockkoncert, ved en festforestilling i Det Kongelige Teater, ved diverse middage og under kapsejls i Københavns Havn, var det således heller ikke en nymodens følgagtighed over for medieme. Der har altid hørt festspil med store tilskuerskarer til kongelige bryllupper, og selv om der har været nogle århundreders pause i udfoldelsen af turneringer eller andre fysisk krævende konkurrencer i den forbindelse, så ligger der en lang tradition bagude for den slags.

Ikke bare er sportskampe jo god underholdning, men folket har også altid næret en stor interesse for kongernes fysiske form. Den symbolske forbindelse mellem kongens fysiske sundhed og Rigets tilstand er en af de mest solide bestanddele i traditionen.

Det er jo nemlig slet ikke korrekt, som vi forestiller os, at konger i 'gamle dage' havde total magt. Enevælden fra 1660 var et kongeligt forsøg på at indrette det sådan, men dels holdt arrangementet jo ikke engang i 200 år, dels fulgte det oven på mange århundreders magtkampe her i Riget som i andre kongeriger. Hverken vikingetidens, middelalderens eller tidlig moderne tids konger bestemte selv over det politiske felt, skønt der hverken var tale om en demokratisk begrænsning af deres magt eller om en konstitutionel inddæmning af de kongelige luner. I lange perioder var det simpelthen adelen, der bestemte her i landet.

Og dét fører videre til det centrale spørgsmål; hvad skal man med et kongehus? Hvad skulle adelen med en konge, når den så udmærket selv var i stand til at træffe politiske beslutninger og tilmed følte sig i høj grad kaldet til at gøre det?

Nogle af de mest overbevisende analyser af det historiske kongedømme som samfundsfænomen fokuserer faktisk netop på kongens krop i den forbindelse. Kongen skulle symbolisere Riget, ikke regere det. Og dét skulle forstås ganske konkret; en sund kongelig krop var et sundt rige; en svagelig krop betød misvækst, nederlag i krig, hunger og hærværk.

I vore dage, hvor demokrati og Grundlov snævert omskriver de kongeliges råderum, er dén rolle så klar og tydelig som nogensinde.

## - og sex

Når eksempelvis kongelige bryllupper i en grad, som tilfældet er, påkalder sig offentlighedens opmærksomhed, er det ikke kun, fordi der er flotte kjoler og uniformer og store berømteder at se på. Det er også, fordi den offentlige tilkendegivelse af indgåelsen af et fast parforhold på enestående symbolsk måde henleder opmærksomheden på det kropslige.

De unge brudefolk signalerer, at de har planer om at få børn sammen, og på den måde løfter brylluppet det seksuelle forhold ud af den private sfære, henviser til undfangelsens ufattelig og peger ind i en slags evighed. Den evighed, som består i, at brudefolkenes gener, som de har fået fra en uendelig række af generationer, vil blive givet videre, over i en form for udødelighed, ud i en fremtid, de ikke selv kommer til at

opleve. Af præcis samme grund er både fødsel og dåb af den nye prins Christian Valdemar Henri John da også omgivet af enorm folkelig interesse.

Kongeliges seksualitet markeres sædvanligvis i en ganske bemærkelsesværdig grad, om end stærkt stiliseret. Ingen går i så tætsiddende corsager, så nedringede, stropløse, kropsnære rober som netop dronninger og prinsesser. Uanset, hvad moden siger, vil man aldrig opleve en dronning eller virkelig prinsesse i en gallakjole, som ikke følger kroppen og blotter adskiltigt. Vi har vænnet os til at identificere denne stil som kongelig, men hvorfor er disse meget lidt seksuelt udfordrende kvinder sædvanligvis så afslørende klædt?

Man kunne tænke sig, at det netop har at gøre med det fysiske ved kongelighed. Kongelig bliver man principielt ved at lade sig føde i en kongelig familie. Der er ingen eksaminer, man skal bestå, ingen ansøgninger, man skal skrive, ingen faglige kvalifikationskrav uden hvilke man ikke kan være kongelig.

Man må naturligvis gerne være højt kvalificeret, men man skal ikke. Hvis man mangler evner eller færdigheder, bliver man en dårlig kongelig - men kongelig ikke desto mindre. De kongelige er altså ikke med i nogen konkurrence, heller ikke en seksuel konkurrence. Der er ikke noget bestemt, de skal gøre. Men til gengæld er det ubønhørlige krav til dem, at de skal være. De er på en vis måde kun krop. De stiller deres krop til rådighed for positionen. Døgnet rundt, hele livet, uden pauser, fri-dage eller pensionsalder.

For en kvinde med borgerlig baggrund som Mary Donaldson

fremstår denne stillingsbeskrivelse sikkert alligevel som noget, man skal præstere sig til. Og derfor er kronprinsessen i reglen den mest ærbart klædte kongelige ved disse begivenheder.

### Men menneskene

At være et levende symbol kan måske forekomme menigmand nemt. Man kan godt forestille sig, at det kan være anstrengende, at fotografer springer ud af skabene, og aviser skriver om ens mindste gøren og laden, men kunne det ikke bare være herligt kun at skulle være? Sig selv. I døgn drift.

Men formodentlig er sandheden en ganske anden. Det er jo på ingen måde 'sig selv', man skal være som kronprins, kronprinsesse, konge eller dronning. Nærmest tværtimod. Man skal være, men ikke 'sig selv'.

Hvis man overhovedet skal have et 'selv' at gøre godt med i den position, bliver man nødt til på egen hånd at opfinde det, opbygge det og arbejde på at få det til så vidt muligt at passe til positionen.

Og når man som Kronprinsen er født ind i et kongehus, har man ikke fred til at blive sig selv i al ubemærkethed, som de fleste andre gør det. Som den kendteste af de mange 'kendte' i kongeriget har den unge kronprins jo nemlig været genstand for nationens udelte opmærksomhed. Gadespejlene har fulgt ham overalt. De illustrerede blade fungerer som nutidens sladdertasker, der ustandselig linder på blondegardinet - og som formoder sig til det, de ikke ligefrem har set. Det har sikkert ikke gjort det vældig meget nemmere at leve med, at det for det meste har været venligsinde.

Når man kigger på kronprins Frederiks hidtidige liv, kan man nemt få den tanke, at netop han har arbejdet meget hårdt for at blive et 'selv' og alligevel kunne forliges med posten som kronprins og fremtidig konge. Hverken hans eksamen fra Harvard, turen over indlandsisen med Sirius-patroljen, uddannelsen som frømand eller de mange, mange andre præstationer, som i dag kan knyttes til kronprins Frederiks 'selv', er kommet gratis eller uden anstrengelse og beslutsomhed.

Resultatet er imidlertid, at Kronprinsen i dag ser ud til at have fundet sig til rette med et selv, der er så solidt, at kongeligheden passer let og bekvemt om skuldrene. Det var ikke en given ting.

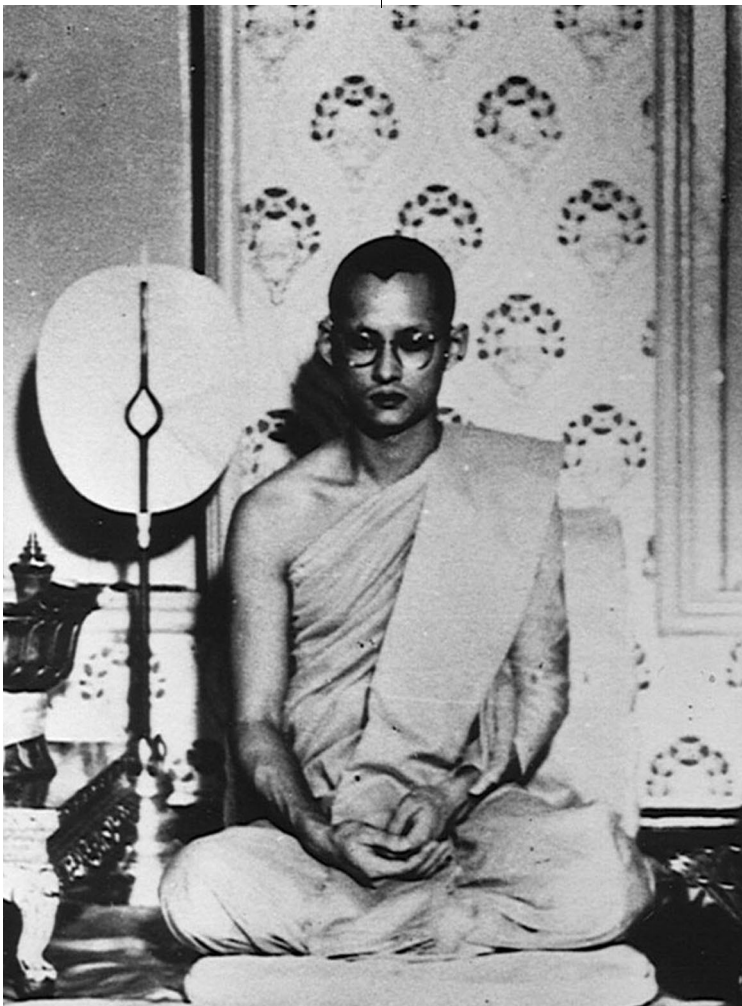
Mary Donaldson har haft betydelig kortere tid til at vænne sig til den mærkelige position som et af Rigets levende symboler. Til gengæld har hun kunnet udnytte tiden til i fred og ro at skabe sig et selv, der kan holde til det.

Historiens vingesus kan være overvældende for tilskuerne i dag. For hovedpersonerne er det det vejr, de skal leve i. Som levende symboler på, at både fortiden og fremtiden er konkrete, virkelige forhold. Men forhåbentlig også - som sig selv. ■

*Denne artikel er et opdateret gentryk fra Weekendavisen 14/5/2005.*

**ANNE KNUDSEN** ER DR. PHIL I ANTROPOLOGI FRA KØBENHAVNS UNIVERSITET. HUN HAR FORFATTET FLERE BØGER OG ARBEJDER I DAG SOM CHEFREDAKTØR OG ADMINISTRERENDE DIREKTØR FOR WEEKENDAVISEN.

*illustration, C. Dahl*



En ung Bhumibol som munk.

Den niende juni 2006 har Kong Bhumibol regeret Thailand i tres år. Blandt verdens nulevende konger og dronninger er han den længst siddende, og hans sociale og politiske status i Thailand er enestående. Mange opfatter ham som en guddommelig regent. Denne artikel fortæller om kongen, hans karisma, og tre ædle kongekunster: At modernisere traditionen, at traditionalisere moderniteten og at fremmane en nation.

Det hele begyndte så dramatisk, som næsten kun kongehistorier kan gøre det. Den unge Kong Ananda Mahidol, blev fundet skudt i sine private gemakker i Bangkok. Premierministeren og ledende medlemmer af politiet og regeringen hastede til paladset, og det blev officielt fastslået, at der var tale om et vådeskud. Men rygter om mord spredte sig hurtigt. De førte til, at premierministeren blev tvunget i eksil, og tre af kongens hjælpere blev henrettet for kongemord, hvilket siden er blevet set som justitsmord. Et rygte går ud på, at det var en japansk efterretningsagent,

# THAILANDS KARISMATISKE *Konge*

af LOTTE ISAGER & SØREN IVARSSON

som udførte mordet, men hvem der stod bag, er aldrig blevet officielt afklaret. En anden version er, at det var den nuværende konge, der affyrede vådeskuddet; at vagterne blev dømt og henrettet for ikke at kunne vidne om, at broderen var den eneste, der var gået ind og ud af værelset omkring skyderiet. Rygter flourer stadig. Det er en historie, som ikke vil dø; men nu om dage fortælles den mest til almindelig gys og underholdning, sådan som konspiration og død egner sig fortræffeligt til. Ingen bruger historien som udgangspunkt for kontrafaktiske overvejelser om det monarki,

man ville have haft, hvis Kong Ananda ikke var blevet skudt, og Bhumibol ikke var blevet konge. For den tanke, at Bhumibol ikke skulle være konge er nærmest utænkelig for thailændere. Ikke blot fordi det er et fåtal af indbyggerne, som er gamle nok til at huske tidligere regenter, men snarere fordi hans karisma er af sådanne dimensioner, at han opfattes som garant for nationens overlevelse, ligesom han inkarnerer befolkningens håb om at Buddhistiske dyder som visdom, moderation og retfærd må stå op imod grådigheden og kynismen blandt landets politiske ledere.

Thailændere opfatter deres konge som en nærmest guddommelig mand, et menneske af ubegrænset godhed og klogskab og tillige et renæssancemenneske, hvis talenter og bedrifter som komponist, jazz saxofonist, opfinder (med flere patenter), forfatter, regnmager, fredsmægler, landbrugsrådgiver, naturbevaringsekspert og filosof er ekstraordinære. Hans billede hænger alle vegne. På regeringskontorer, offentlige veje, i butikker, firmaer og i private menneskers hjem - ofte side om side med billeder af hans nærmeste familiemedlemmer og udvalgte forfædre. Få mennesker, som

har besøgt Thailand, vil betvivle, at der er tale om en konge med en usædvanlig status. Og enhver forsker med interesse for det thailandske samfund ved, at monarkiet er en umådelig kraft og magtfaktor i landet. Arten og omfanget af denne politiske magt og kraft er dog typisk kun antydet og ikke analyseret. Det skyldes blandt andet, at kongefamilien i Thailand er beskyttet af strenge love. Majestætsforærmelse er en alvorlig forseelse, som straffes hårdt. Medlemmer af den thailandske kongefamilie er derfor ikke i samme grad som andre landes kongefamilier genstand for offentlig debat, forskning eller paparazzi overvågning. I det forgangne år har der dog i de thailandske medier udfoldet sig en debat om kongelige beføjelser og magt, og kongen fremførte i sin årlige, tv-transmitterede fødselsdagstale til nationen, at han personligt anså det for både rimeligt og nødvendigt, at et lands leder er åben for kritik. Dette blev sagt foran premierminister Thaksin Shinawatra, som bagefter forsøgte at se ud, som om han slet ikke var blevet ramt af et velanbragt vink med en kongelig vognstang.

### Kongemagtens image

Den niende juni 1946 blev Bhumbol Adulyadej udpeget som den niende konge i Chakri dynastiet. Jubilæet er en god anledning til at se nærmere på kongemagtens status og rolle i det thailandske samfund.

En grundlæggende forestilling knyttet til monarkiet i Thailand er af en institution, som transcenderer fortid, nutid og fremtid ved at repræsentere en ældgammel for ikke at sige tidløs politisk og kulturel tradition. Dette billede af kontinuitet og tidløshed i en hastigt foranderlig verden bliver understreget gennem

ritualer, kongelige symboler og i massemediene. For eksempel er der årlige nationale landbrugsriter med kongelig deltagelse såsom rakkhorn, der skal sikre god høst, og Den Kongelige Plantningsceremoni, hvor kongen uddeler risfrø til bønder. I de senere år har kongen ofte været repræsenteret ved disse ceremonier af sin ene datter, den meget vellidte Prinsesse Sirindhorn. Der er også årlige Buddhistiske ritualer med kongelig deltagelse, hvor kongen eller en højtstående kongelig overdrager gaver til munke og på den måde opnår religiøs fortjeneste, ikke blot til sig selv men også symbolsk til nationen som helhed. Disse og andre ceremonier transmitteres via tv, så enhver thailænder kan være med som virtuel deltager. Der er daglige kongenyheder på samtlige tv kanaler, typisk af et kvarters varighed, hvor seerne kan følge med i diverse kongefamilie-medlemmers officielle gøren og liden.

Et andet fundamentalt image knyttet til det thailandske monarki er at det er bærer af moderniteten. Ifølge den officielle fortælling om nationens historie var to af Kong Bhumbols forfædre og forgængere i særlig grad store monarker, der gjorde Thailand moderne. Kong Mongkut, hvis regeringstid strakte sig fra 1851-68, gennemførte en rationalisering og modernisering af den buddhistiske munkeorden i landet. Foruden en dyb indsigt i Pali, et af de klassiske indiske sprog, og i Buddhismens lære, tilegnede han sig også en omfattende viden om europæiske sprog, filosofi og naturvidenskab. Han beregnede selvstændigt det præcise tidspunkt for en solformørkelse i det sydlige Thailand, og skæbnens ironi ville, at han under sin rejse for at overvære

denne begivenhed blev syg af malaria, som han kort tid senere døde af. Hans søn, Kong Chulalongkorn regerede fra 1868 til 1910. Han var bredt uddannet indenfor mange discipliner og foretog flere rejser til Europa, herunder Danmark. I hans regeringstid blev Siam, som landet dengang, politisk og administrativt forbundet med tributærstaterne i nord, nordøst, og syd, og Thailand fik den geografiske grænsedragning, som landet har i dag. Navnet Thailand kom dog først til i 1939. Foruden indførelsen af en moderne statsadministration - geografisk og hierarkisk fordelt mellem ministerier i Bangkok, provinser, distrikter, og landsbyer - indførte Chulalongkorn også nye adfærds- og påklædningsregler og andre former for 'moderne' kulturelle værdier i Thailand.

Skønt både Mongkut og Chulalongkorn handlede under pres fra de europæiske magter, som i 1800-tallet koloniserede landene rundt om Thailand, og skønt prisen for at undgå en direkte kolonisering var en mere indirekte form for kolonisering i form af udstrakte privilegier til udenlandske firmaer og privatpersoner, så er de to konger i den officielle historiefortælling krediteret for at gøre Thailand moderne og i samme åndedrag forsvare nationen mod fremmede magter. I forlængelse af traditionen fra disse to forfædre, ses Kong Bhumbol hyppigt på fotografier med landkort og GPS i hånd, kamera om hals, i færd med at løse problemer sammen med videnskabsfolk, embedsmænd og lokale beboere. Hans bestandige engagement i teknologiske, miljømæssige og sociale problemer ses som et arbejde, der sikrer landets vedvarende økonomiske og sociale fremskridt, og som samtidig er med til at

definere en særlig thailandsk udviklingsmodel baseret på landets egne kulturelle traditioner.

Integreret i monarkiets image som garant for traditionen og det ikke mindre vigtige image som bærer af fremskridt og modernitet er med andre ord et tredje grundlæggende billede af monarkiet som nationens beskytter. Forbindelsen mellem religion, monarki, og nation giver et billede af de kongelige som adskilt fra og anderledes end den almindelige befolkning, samtidig med at en fornemmelse af sammenføjning og enshed kommer til udtryk i ideen om monarkiet som en institution, der fastholder og omfavner nationen. Monarkiets helliggørelse og billedet af den tidløse institution er på den måde en væsentlig del af myten om nationen, ligesom helliggørelsen af nationen er en afgørende del af kongemagtens mytologisering i Thailand.

### Skabelsen af en karismatisk leder

På trods af kongehusets offentlige image som et ahistorisk, helligt grundlag under det thailandske samfund er der selvfølgelig tale om en institution med en historie. I første halvdel af 1900-tallet oplevede kongehuset ligefrem forsøg på fjerne det fra historien, ligesom man gjorde i Rusland, Osmanner-riket, og Kina. Første gang var et fejlslagent kupforsøg i 1912. Anden gang, i 1932, havde kupmagerne bedre styr på tingene, og den hidtidige enevældige kongemagt blev ændret til et konstitutionelt monarki. Så monarkiet overlevede, men efter Kong Prajadhiphok abdicerede i 1935 og frem til 1950 havde Thailand så at sige ikke nogen voksen, regerende hjemmeboende monark. Kong Ananda blev som ti-årig, mens han boede med sin familie i Europa, valgt til konge af parlamentet. Han besøgte Thailand som tretten-årig, og var derefter borte under Anden Verdenskrig. I december 1945 kom han igen til Thailand. Han døde seks måneder senere og blev efterfulgt af sin yngre bror, Bhumibol, som også var vokset op uden for Thailand. Bhumibol tilbragte de første år af sin regeringstid i Schweiz, hvor han studerede. Han traf sin hustru, Dronning Sirikit, i Frankrig, hvor hendes far var ambassadør. De to blev gift fem dage før Bhumibols kroning den femte maj 1950.



Kong Bhumibol og Dronning Sirikit.



Nai Phrom og hans naboer følger kongens ny teori om landbrug med godt resultat. Måske fordi de også sælger mange kartofler til FritoLay, et multinationalt firma som blandt andet producerer kartoffelchips.

Herefter var han i mange år i praksis afsondret fra landets politiske afærer. Det ændrede sig efter et militærkup i 1957, som bragte Feltmarskal General Sarit til magten.

På det tidspunkt var kongefamilien om ikke fattig, så dog betydeligt mindre kapitalstærk end i dag. Sarit bibragte den unge konge de økonomiske og politiske betingelser som i kombination med Bhumibols egen opfindsomhed og arbejdsomhed satte ham i stand til at skabe en indflydelsesrig position for sig selv og sin familie. Nationalismeforskeren Benedict Anderson har påpeget, at Sarit systematisk arbejdede for at genskabe monarkiets rolle for at styrke sin egen position, og at dette arbejde indebar en årelang kampagne for at promovere Bhumibol i rollen som Buddhistisk hersker; en heliggør af politisk autoritet, indbegrebet af uegennyttighed og dyd.

Kongen accepterede sin rolle og udviste uomtvisteligt talent for spillet, uanset om han optrådte nationalt, lokalt, eller internationalt. Sammen med Dronning Sirikit foretog han en række udenlandsrejser og vandt stor goodwill for Thailand. Indenfor landets grænser begyndte kongeparret en rejseaktivitet, som ad åre bragte dem ud i alle provinser og distrikter, hvorved folket fik lejlighed til at være i nærkontakt med majestæterne. Samtidig fik kongen og dronningen skabt et omfattende netværk af kontakter, som siden hen er blevet flittigt brugt i forbindelse med deres egne udviklingsprojekter. Med hjælp fra Sarit opbyggede kongen en unik position, som siden hen er blevet styrket. Det skyldes som sagt ikke mindst kongeparrets arbejdsomhed og egne initiativer.

### **Kongen som udvikler**

Tidligt i 1950erne begyndte kongen at lave velgørenheds- og udviklingsprojekter. Han udførte landbrugsforsøg og lavede fiskedamme ved sine paladser, og resultaterne blev givet videre til udvalgte bønder. For at skaffe midler til sine projekter skabte han blandt andet Or Sor Radio Stationen, hvor han personligt deltog i programplanlægning, musikvalg, og modtog lytteropkald. Et jazz-band, kaldet Or Sor Fredagsbandet, bestående af kongen og musikere fra kongefamilien og diverse musikskoler og regeringsinstitutioner, optrådte i æteren og ude i byen på Bangkoks uddannelsesinstitutioner. På den måde kom kongen i kontakt med utallige mennesker, og han opfordrede dem til at donere penge til de nye kongelige projekter og gode formål. Film med kongefamiliens medlemmer blev vist i en biograf i Bangkok, ligeledes for at skaffe penge, og mange mennesker benyttede sig af muligheden for at skabe 'religiøs fortjeneste' sammen med kongen.

Under General Sarits repressive militærstyre i Thailand udvikledes kongens aktiviteter markant. Generalen (gen)opfandt landbrugsriter, nævnt tidligere i artiklen, som under kongelig bevågenhed blev gjort til nationale ceremonier. Symbolsk blev kongemagten på den måde knyttet til bønderne og jordens produktivitet. I denne periode opførte kongen paladser og residenser i flere egne af Thailand, som derved også blev tættere forbundet med Bangkok og den centrale politiske magt. I takt med at kommunismen og dens følgesvend kommunistforskrækkelsen spredte sig i Sydøstasien, fik kongens aktiviteter også en national sikkerhedsdimension. Det såkaldte Kongelige Projekt blev iværksat i bjergområ-





Chaipattana Aerator Model RX-2. Kongens patenterede opfindelse til forøgelse af iltning og reduktion af forurening i vand.

derne i Nordthailand for at erstatte opiumdyrkning med nye former for kommerciel landbrugsproduktion og dermed skabe et trygt livsgrundlag, der kunne forhindre etniske minoritetsgrupper i disse områder i at støtte kommunistiske fjender af nationen. Projektet, som omfatter landbrugs- og miljøforskning, konsulenthjælp til bønder, og et velsmurt marketingnetværk, støtter i dag mere end hundrede tusind mennesker, og er en dominerende magtfaktor i Nordthailands landområder.

Anno 2006 er Det Kongelige Projekt blot én ud af utallige typer projekter, som kongen er involveret i, enten som iværksætter, sponsor, rådgiver, eller medejer. Dronning Sirkrit og parrets fire børn er også engagerede i adskillige velgørenheds- og udviklingsprojekter, ligesom en række projekter påbegyndt af kongens søster og deres nu afdøde mor

eksisterer. Alle disse aktiviteter administreres via De Kongelige Projektors Styrelse, som samarbejder med en lang række statslige departementer og ministerier. Udover at monarkiet på den måde budgetmæssigt og i praksis er dybt forankret i selve statens arbejdsområder, har kongen også dannet sin egen ikke-statslige organisation (NGO) for i visse situationer at kunne operere uafhængigt af det til tider noget træge statsapparat. Under Tsunami katastrofen i 2004, som kostede kongeparrets ene barnebarn livet, var det denne NGO, som udførte kongefamiliens meget generøse og effektive hjælpearbejde.

### Kongen og demokratiet

I begyndelsen af 1970'erne viste Bhumibol støtte til studentergrupper, som i 1973 demonstrerede imod militærets politiske magt i lan-

det. Aktivisme og politisk debat spirede mere åbent end nogensinde tidligere i Thailands historie. Men i oktober 1976 slog militæret igen med en uhornt voldanvendelse, som kostede flere hundrede studerende livet og sendte andre i eksil eller skjul langt væk fra Bangkok. Skønt kongefamiliens rolle i den forbindelse aldrig er blevet afdækket, er det almindeligt anerkendt, at Bhumibol foretog et kraftigt højresving og bakkede op om militærets magtovertagelse. Det siges, at han personligt var forfærdet over at se nabolandenes (Laos og Cambodia) monarkier blive afsat af kommunistiske styrker og frygtede, at en tilsvarende skæbne ville ramme ham selv og hans familie, hvis kommunist- og studenteraktiviteterne tog til i omfang og styrke. Massakren på studenterne i oktober 1976 hviler stadig som en skygge over Thailands historie og politiske liv. Det er en hændelse, som i skolebørnenes historiebøger oftest kun nævnes overfladisk eller ignoreres totalt; men i de senere år synes der at være opstået politisk vilje til i det mindste at anerkende, at massakren fandt sted. Studenterledere, som overlevede 1970'erne, er for manges vedkommende i dag offentligt kendte samfundsdebattører, forskere, og ledere af politiske aktivistgrupper. I 2005 lykkedes det at få tilladelse til at afholde en mindehøjtidelighed på Thammasat Universitet, hvor massakren fandt sted.

Hvad kongefamiliens rolle var i oktober 1976 er som sagt ikke genstand for offentlig diskussion. I stedet hæfter man sig ved, at kongen efter begivenheden har forsøgt at støtte moderate og demokratiske kræfter i landet. Det kom særligt til udtryk i forbindelse med et militærkup i 1991 og en efterfølgende



Skolebørn på besøg i et studiecenter, der er oprettet for at udbrede kendskabet til Kongens Ny Teori om Landbrug.

massedemonstration i Bangkok i maj 1992, hvor der blev skudt og dræbt adskillige demonstranter. I den anledning indkaldte kongen den øverstbefalende general Suchinda til en tv-transmitteret lektion i ordentlig opførsel. Måbende tv seere så, hvordan den uniformerede mand i følge med Bangkok's borgmester kom kravlende på knæ hen ad gulvet og satte sig foran kongen, som det sig hør og bør et pænt stykke under niveau med kongens hoved. Så hørte man kongen tale belærende ord, og efter at have takket for kongens gode råd, kravlede generalen baglæns tilbage, væk fra kongens åsyn, ydmyget for åben skærm. Dette var et af de vigtige startskud til en omfattende politisk reformproces, som fandt sted i 1990'erne og kulminerede med vedtagelsen af en ny såkaldt 'folkets' forfatning i 1997. Hvorvidt kongen reelt er demokrat af overbevisning, eller blot ønsker fred og stabilitet i landet, er dog stadig et

åbent spørgsmål, vil mange iagttagere mene. Han har regelmæssigt siden 1960'erne kritiseret siddende magthavere for korruption og dårlig udviklingspolitik. Men samtidig har han grundlæggende været med til at legitimere de skiftende militærregimer og deres voldsanvendelse imod politiske kritikere.

### Kongens karisma og kapitalens krise

I 1997 blev Thailand, som i mange år havde nydt titlen som en asiatisk 'tiger økonomi', ramt af en finanskrisen, som lukkede banker og virksomheder og sendte tusinder ud i arbejdsløshed og økonomisk fallit. I sin årlige fødselsdagstale den fjerde december 1997 talte kongen med trøstende ord til folket og anviste en ny vej fremad for landet. Hans tale blev modtaget, som om folket - det være sig bonde og bankmand, rig og fattig, arbejder og embedsmand - ubevidst havde ventet på at høre netop det, kon-

gen havde på hjerte. "Det er ikke så vigtigt at være en tiger", sagde kongen. "Det, der er vigtigt er at have nok at spise og til at leve for, at kunne forsørge sig selv. Jeg har sagt tidligere, at selvforsyning ikke betyder, at enhver skal dyrke sin egen mad og væve sit eget tøj... men indenfor en landsby eller et distrikt må der være en grad af selvforsyning... Hvis vi kan gå tilbage til en selvforsynings-økonomi, ikke fuldstændigt men så meget som muligt, så kan vi overleve.". På dette sted i talen anvendte kongen en malende metafor om at gå baglæns ud i en khlung - en af de kanaler, som gennemstrømmer Bangkok. "Selvom folk som støtter den moderne [kapitalistiske] økonomi ikke er enige... må vi gå tilbage til at gøre ting, der ikke er komplicerede og kræver indviklet, dyr teknologi. Vi må gå baglæns for at komme fremad".

Formuleringen om Thailand som en ikke-tiger på vej baglæns ned i en khlung er siden blevet repeteret

uendeligt i avisartikler, offentlige taler, og akademiske tidsskrifter. Og megen vægt er lagt på ordene "jeg har sagt tidligere...". I officielle publikationer og udstillinger, der knytter sig til kongens tale fra 1997 sammenstilles den gerne med en tale han holdt i 1974, hvor han overfor en forsamling af landbrugsstuderende påpegede, at udvikling bør foregå i et tempo, der sikrer at flertallet af befolkningen har tilstrækkeligt til at klare sig. "Hvad andre siger om os, om vi er gammeldags og forældede, er ikke så vigtigt. Så længe vi har tilstrækkeligt at leve af og leve for [er det godt], og vi bør alle stræbe efter at blive selvforsynende". Sammenkædningen af de to taler giver et billede af en karismatisk leder, som så landets fremtid i øjnene før nogen anden, endda inden denne fremtid for alvor tog form. Den økonomiske krise bliver på den måde gjort til en begivenhed, hvor det thailandske folk og dets politiske ledere langt om længe fik øjnene op for, at kongens tidligere profetier var sande.

I 1998 blev der på foranledning af Den Nationale Økonomiske og Sociale Udviklingsstyrelse, et statsligt organ med ansvaret for udarbejdelse og kontrol med statens samlede udviklingsplaner, nedsat et ekspertpanel, som samlede kongens tanker om selvforsyningsøkonomi til en decideret filosofi om emnet. I 1999 godkendte paladset officielt denne filosofi, og siden har den indgået i de statslige femårsplaner for økonomisk og social udvikling, ligesom de største firmaer og banker i Thailand har iværksat projekter i selvforsyningsøkonomiens navn. Blandt de mere regerings- og storkapitalkritiske thailændere har kongens ord om behovet for enkelhed og ærlighed blandt politikere,

planlæggere og virksomhedsledere vundet gehør, ligesom globaliseringskritikere har taget hans filosofi til sig. Og det forhold, at kongens filosofi er formuleret i Buddhistiske, moralske termer, der anbefaler selvbeherskelse og den gyldne middevej betyder ikke alene, at enhver kan forstå dem, men monarkiets rolle som samlende kraft og beskytter af nationen og religionen er også blevet bekræftet endnu engang.

### Fremtiden

Siden 1960'erne er det blevet klart, at kongen og den kongelige familie ikke blot er aktører på den nationale scene i Thailand. Omfanget og arten af deres projekter tyder snarere på en mand og en familie, som aktivt forsøger at iscenesætte og skrive historien, fordele rollerne blandt udvalgte medaktører, og instruere dem i spillet. Officielt er monarkiets rolle defineret af forfatningen; men i realiteten er rollen ikke afgrænset særligt tydeligt, så der er rig mulighed for improvisation. Det er flere gange kommet frem i forholdet mellem kongen og premierminister Thaksin Shinawatra. Da premierministeren med et parlamentsflertal i ryggen sidste år forsøgte at afskedige landets rigsrevisor, som efter deres mening var rigeligt på nakken af dem i en række korruptionssager, svarede denne igen, at hun jo var ansat af kongen, og at det derfor kun var ham, som kunne fjerne hende fra posten. Kongen foretog sig intet i sagen, og det gik naturligvis ikke ubemærket hen. Efter flere måneders tovtrækkeri 'genindsatte' parlamentet rigsrevisoren. På samme måde har kongen i andre sammenhænge mere eller mindre diskret markeret sit mishag over for Premierministeren. Thaksin, en af Thailands rigeste

mænd, hvis økonomiske politik ellers følger de neoliberale paradigmer, har i erkendelse af kongens urørlige status forsøgt at imødekomme kritikken ved også at støtte kongens alternative idéer om økonomisk udvikling.

Ved sit regeringsjubelæum står Bhumibol som en uomgængelig magtfaktor i Thailand, et nationalt samlingspunkt for rige og fattige, by- og landboer, thaiere og etniske minoriteter. Det store spørgsmål er naturligvis, hvordan monarkiet kommer til at fungere den dag, han ikke længere er dets overhoved. Karisma er, som Max Weber i sin tid påpegede, ikke arvelig, og thailændere synes bevidste om, at Bhumibols forventede efterfølger, Kronprins Vajiralongkorn, næppe bliver nogen match for sin far. Til gengæld har kronprinsen en søster, Sirindhorn, med titel af Kronprinsesse som er højt skattet i befolkningen. Og med det institutionelle magtapparat, som er blevet opbygget omkring kongefamilien som helhed igennem de sidste fyrre år, er det vanskeligt at forestille sig Thailand uden et særdeles aktivt og indflydelsesrigt kongehus. ■

*LOTTE ISAGER ER ETNOGRAF (MAG. ART) OG ANSAT SOM KANDIDATSTIPENDIAT VED GEOGRAFISK INSTITUT, KØBENHAVNS UNIVERSITET.*

*SØREN IVARSSON ER HISTORIKER (PH.D) OG ANSAT SOM ADJUNKT VED SAXO INSTITUTET, KØBENHAVNS UNIVERSITET.*

*fotos, Lotte Isager*

# MONARKI RIMER PÅ

## KONGEDØMMER, SULTANDØMMER OG 'KOMMUNALPOLITIK' I INDONESIAEN

af NILS BUBANDT

Kongemagt er på mode igen - og ikke kun i Europa. I store dele af Afrika, Stillehavet og Asien er lokale kongedømmer, høvdingedømmer og sultandømmer genopstået efter mange års politisk dvale. Dette sker fordi demokratiske reformer - ofte efter danske eller europæiske modeller for kommunalt selvstyre - har gjort kongedømmer og andre lokale former for politisk autoritet gode platforme for folkelig opbakning. Lokale konger og sultaner får mange stemmer! Moderne politik og 'traditionel' kongemagt er ikke modsætninger. De er hinandens bonkammerater. Globaliseringen af demokrati har med andre ord øget monarkiets betydning. I det østlige Indonesien indebærer kongedømmernes genkomst også, at magi har fået fornyet politisk relevans.

# MAGI OG DEMOKRATI

Omridset af Jailolo bjerg set fra Ternate

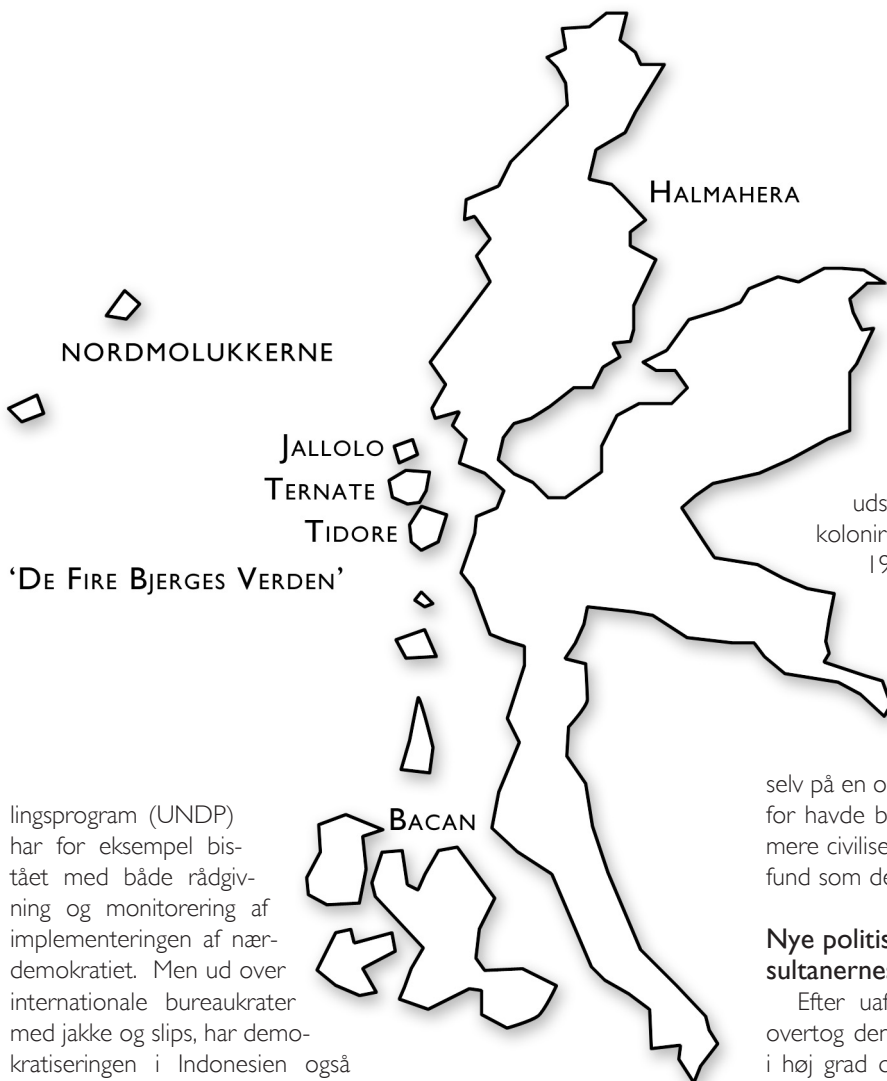
Indonesien er et godt eksempel på den 'traditionelle' kongemagts nye popularitet. Siden Præsident Suharto, Indonesiens enevældige præsident i over tre årtier, blev væltet i 1998, har landet gennemgået en demokratiseringsproces. Dette har blandt andet indebåret en decentralisering, som mange mener, er den største politiske revolution i landet, siden Indonesien opnåede uafhængighed fra Holland i 1950. Fra at være et land hvor landets centrale parlament, kontrolleret af præsidenten og hans regeringsparti,

Golkar, traf alle vigtige politiske beslutning, er kontrollen over økonomi, politik, og administration i dag lagt i hænderne på Indonesiens cirka 300 lokale distrikter eller kommuner. Distrikterne kontrollerer nu selv behandlingen på hospitalerne og uddannelsen på skolerne. De ansætter selv deres embedsmænd, ligesom de selv uddeler tilladelser til udnyttelsen af deres naturressourcer. Til gengæld får de også hovedparten af indtægterne fra olie, minedrift, skovhugst og fiskeri. For mange distrikter i det tropiske og naturri-

ge Indonesien betyder det, at de nu vil få store summer af penge at kunne fordele. De lokale distrikter regeres af lokale 'folketing' og styres af 'amtsborgmestre'. Begge blev for første gang i Indonesiens historien i 2004 valgt ved direkte valg.

## En demokratisk revolution

Indonesien er med andre ord begyndt på et politisk eksperiment i nærdemokrati. Det internationale samfund har været stærkt medvirkende til udførelsen af dette eksperiment. FNs udvik-



lingsprogram (UNDP) har for eksempel bistået med både rådgivning og monitorering af implementeringen af nærdemokratiet. Men ud over internationale bureaukrater med jakke og slips, har demokratiseringen i Indonesien også været præget af en anden type figurer, nemlig lokale herskere, kaldet raja, og sultaner. Begge disse traditionelle ledere var ellers blevet udelukket fra politik i begyndelsen af 1900-tallet, da den hollandske koloniregierung indførte en mere direkte kolonipolitik. I flere århundreder var de lokale konger og sultaner ellers blevet brugt flittigt af hollænderne som nyttige mellemmand i koloniseringen af landet. I en form for indirekte styre var det de lokale herskere, der inddrev skatter for hollænderne. De lokale konger var også ansvarlige for at opret-

holde ro og orden, ligesom de skulle forhindre opstand mod kolonistyre. Dette symbiotiske forhold mellem kolonimagt og lokale herskere blev dog i stigende grad en belastning for hollænderne i begyndelsen af 1900-tallet. Hjemme i Holland voksede kravet om et 'civiliseret' kolonistyre, der uddannede 'de indfødte' snarere end at udnytte dem. I tråd med datidens evolutionistiske samfundsopfattelse var det Hollands pligt, ja endda byrde, at civilisere de 'indfødte', og i dette civilisationsprojekt blev de lokale

herskere i stigende grad set som en pinlig samarbejdspartner. Selvom senere forskning har vist, at lokale herskere i stor udstrækning var skabt af koloniregierung, blev de i 1900-tallet set som despotiske, feudale undertrykkere af deres eget folk - et bevis på, at de indfødte ikke kunne styre sig selv på en ordentlig måde og derfor havde brug for bistand fra et mere civiliseret og moderne samfund som det hollandske.

### Nye politiske vinde og sultanernes genkomst

Efter uafhængigheden i 1950 overtog den indonesiske regering i høj grad den hollandske mistro overfor de lokale konger og sultaner. De stod i vejen for en moderniseringsproces, der skulle udmønte sig i en stærk og centraliseret nation styret af en magtfuld præsident. For landets to første præsidenter, Sukarno og Suharto, som tilsammen styrede Indonesien fra 1950 til 1998, repræsenterede de lokale herskere derfor en gammeldags form for politisk autoritet, som der ikke var plads til i en moderne nation.

Det skulle dog vise sig, at det var de autoritære nationale ledere, der var gammeldags og ude af trit med moderne, demokratisk

nationalisme. Demokratiseringen af indonesisk politik efter 1998 har bragt sultanerne og kongerne på banen på en måde, som ikke mange forventede blot få år tidligere! Et løseligt overslag af de lokale herskere Indonesien i dag lander på mindst 70 sultaner (med muslimsk baggrund) eller konger (med en enten kristen, hinduistisk eller animistisk baggrund). Og disse sultaner er på ingen måde ligegyldige politiske figurer. Sultanen af Yogyakarta, Hamengku Buwono den Tiende, var for eksempel en af de ledende kandidater ved præsidentvalget i 2004.

Af de cirka 70 sultandømmer, der findes i Indonesien i dag, er omkring en tredjedel kongedømmer imidlertid 'nye': de er blevet genoplivet inden for de sidste fem år efter mange års dvale. Sultanen af Kutai i den østlige del af Kalimantan (som er den indonesiske del af Borneo) er en af disse genoplyvede titler. I 1920'erne var Sultanen af Kutai en af de rigeste i Hollandsk Østindien (som Indonesien dengang stadig hed). Hans rigdom stammede fra indtægter fra olie, og han brugte flittigt sine penge på dyre speedbåde og biler. Men i 1960'erne blev sultandømmet i Kutai afskaffet af den

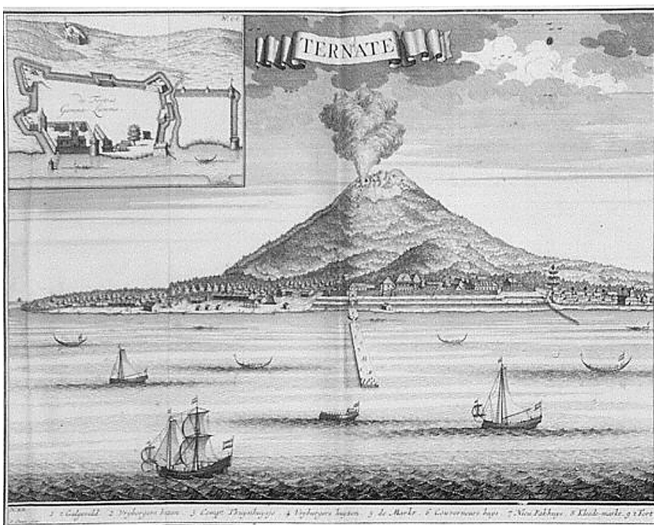
indonesiske regering, hvis socialisme ikke var forenelig med en 'feudal' institution som sultandømmet i Kutai.

Fyrré år senere var stemningen en helt anden! Som en af de første handlinger, efter at Øst-Kalimantan opnåede selvstyre, udnævnte den lokale borgmester en ny sultan af Kutai i 2001, og med indtægterne fra olien, som stadig bliver pumpet ud af Kalimantanens undergrund, blev der bygget et prægtigt nyt palads midt i en Disney-agtig turistpark. Sultanen af

hinandens kulturelle kunstarter. **Fire brødre, fire bjerge, fire sultaner**

I 2002 var fireogtredive sultaner samlet til festivalen i Kutai. Blandt dem var fire sultaner fra den nordlige del af Molukkerne. Det var første gang i mere end 500 år, at de fire sultaner var sammen. I midten af 1500-tallet var sultandømmet Jailolo blevet ødelagt af en hær fra det konkurrerende sultandømme, Ternate, bistået af portugisiske lejesoldater. At portugiserne overhovedet var til ste-

de i denne fjerne del af verden, skyldtes eksistensen af krydderierne nelliker og muskat. De to krydderier kommer oprindeligt fra Molukkerne og blev i mange århundreder handlet via kinesiske og muslimske handlende til Europa for skyhøje priser. Som oprindelsessted for de dyrebare sager var ordet 'Krydderier-



Hollandsk tegning af Ternate fra begyndelsen af 1700-tallet.

Kutai var ikke sen til at udnytte den nye politiske bevågenhed. Han blev en driftig politisk lobbyist og var vært ved Festival Kedaton Nusantara i 2002. Festivalen afholdes hvert andet år og er stor rituel begivenhed, hvor sultanerne i Indonesien samles for at tale politik og overvære opvisninger af

' i Europa ensbetydende med eksotiske rigdomme og overflod. Det var udsigten til enorme profitter fra krydderihandel, der motiverede de opdagelsesrejsende fra Portugal, Spanien, Holland og England, som i løbet af 1500 og 1600-tallet ankom til Molukkerne, og de forsøgte gennem handelsaf-



De fire sultaner fra Nordmolukkernes samlet i 2003 til en kulturfestival for de cirka 70 sultandømmer i Indonesien. Dette var en historisk begivenhed. Det var første gang i 500 år, at de fire kunne være samlet. Foto af Parada

taler og kolonial magt at sikre sig kontrollen over den lukrative handel. Handlen med krydderier skabte grundlaget for sultandømmernes magt, men betød også enden for sultandømmet Jailolo.

Med Jailolos ødelæggelse i 1551 blev en mytisk vigtig enhed mellem de fire sultandømmer, Ternate, Tidore, Bacan og Jailolo, brudt. En myte fortæller, at de fire sultandømmer nedstammer fra fire brødre. Deres moder var en engel, som ofte badede i en skovsø på Ternate. Her blev hun en dag iagttaget af Jafar Sadek, en rejsende fra Arabien, der nedstammede direkte fra profeten Muhammed. Jafar Sadek forelskede sig på stedet i den skønne engel og gemte hendes vinger, som hun havde lagt ved søbredden. Ude af stand til at vende tilbage til himlen og sine søskende, forblev hun i Tema-

te, hvor hun giftede sig med Jafar Sadek. Parret fik fire drenge, som skabte de fire kongedømmer i Molukkernes. Derudover fik de også tre døtre, som giftede sig med udefrakommende adelige og grundlagde sultandømmerne på Sumatra, Java og Kalimantan. Det er denne historie, som ifølge lokal tro stiller de fire sultandømmer fra Molukkernes over de øvrige i Indonesien, og som mange i dag mener burde give dem en særlig politisk status.

### Islam, forfædre og magi

De fire sultandømmer har en dobbelt relation til det guddommelige. Fra deres moder har de en forbindelse til himlen og de lokale ånder og forfædre. Fra deres fader har de kontakten til profeten Muhammed og til den muslimske verden. Denne kombinati-

on er grundlaget for den islamiske mysticisme, som stadig dominerer i Molukkernes, og hvor forfædrene fungerer som porte til Allah. Ritualer for- og pilgrimsrejser til forfædrenes grave er ikke bare centrale for den lokale fortolkning af islam; de er også vigtige måder, hvorpå man skaffer sig selv magisk viden gennem meditation og spirituel omgang med ånderne. Magi er også fundamental for sultanernes politiske autoritet.

Hvert af de fire sultandømmer har residens på en af de mange små bjergrige øer i det ørige, der udgør det nordlige Molukkernes. Ordet 'Molukkernes' kommer - som kom til europæerne via arabisk - fra udtrykket Ma Loko Kie Raha, en lidt kryptisk sætning, der på en blanding af localsprog betyder 'De Fire Vulkaners Verden'. Udtrykket dækker over, at hver



sultan siges at have en tæt spiritu- el relation til vulkanen, hvorfra re- lationen tilbage til himlen er ga- ranteret. Vulkanen eller bjerget i de fire sultandømmer er binde- leddet mellem sultanen på den ene side og forfædrene og Allah på den anden. Det siges for ek- sempel, at vulkanudbrud skyldes guddommeligt vrede over brud på traditionel moral, og at kun sulta- nen kan stilne et vulkanudbrud ved at udføre en rituel rundgang rundt om vulkanen. De fire vulka- ner udgør sammenen verden, et kosmos eller en symbolsk enhed, og balancen imellem de levende og de døde kan kun opretholdes så længe de fire sultandømmer eksisterer.

I den forstand har verden i Mo- lukkerne derfor været 'i uorden' siden 1500-tallet, og den kom kun på fode igen, da en Sultan af Jai- lolo, Abdullah Sjah, blev kronet i 2003 efter 500 års politisk vaku- um.

### De politiske motiver

En politisk analyse vil umiddel- bart se Abdullahs udnævnelse til sultan som inautentisk og som re- sultatet af en kynisk politisk bereg- ning; en måde at ride på demo- kratiseringsbølgen ved at genopli- ve gamle og for længst uddøde sultandømmer, på samme måde som det er sket over 20 gange over hele Indonesien i det sidste halve årti. Der ville være mange gode argumenter for en sådan læsning af udnævnelsen.

Abdullah Sjah er en mand i be- gyndelsen af 70'erne, som er pen- sioneret efter en lang karriere in- denfor det indonesiske militær. Han er selv opvokset på Java, og selvom hans fader stammer fra Ternate, taler han ikke lokalspro-

get, ligesom han ikke kender loka- le traditioner. Han blev udpeget som den legitime arvtager til Jai- lolo trone, selvom der ikke findes nogen klar og beviselig slægt- skabsforbindelse mellem ham og den sidste Sultan af Jailolo. Ab- dullah blev beskikket som den sande arving til tronen af den re- gerende Sultan af Ternate, Mudaf- far Sjah, midt i en politisk magt- kamp om pladserne i parlamentet. At Sultanen af Ternate skulle have denne ret er noget, som andre i området bestrider, blandt andet fordi det jo var Ternate, som for 500 år siden raserede sultandøm- met i Jailolo.

Derudover mistænker mange Mudaffar Sjah for at have skjulte politiske motiver for udnævnelsen. Kritikere hævder, at Mudaffar, der i mange år var en tro støtte af regeringspartiet og nedprioritere- de sin status som sultan, nu har opdaget de politiske muligheder i sultandømmerne, og derfor for- søger at benytte autoriteten i tra- ditionel kongemagt til at få politisk indflydelse. Baggrunden for den- ne politiske kovending hænger for kritikere sammen med de volde- lige konflikter, som mellem 1999 og 2001 dræbte over 2000 men- nesker i det nordlige Molukkerne, og som Mudaffar Sjah var involve- ret i. Voldelighederne udfoldede sig især mellem kristne og musli- mer i området; men mange men- ner også, at det var den politiske kamp om posten som guvernør, som i virkeligheden lå bag konflik- ten. Guvernørposten var blevet etableret, da det nordlige Moluk- kerne fik status som selvstændig provins i 1999, og Sultanen af Ternate var en af de førende kan- didater til posten. Konflikten end- te med at koste Sultanen posten,

og han var en overgang tvunget til at forlade provinsen, da hans poli- tiske modstandere truede med at dræbe ham. Nu anklagede hans kritikere ham for at planlægge en ny strategi, som ville sikre ham og hans støtter de ledende poster i det nye lokale parlament. En ny Sultan af Jailolo ville være selvskre- vet til en post i parlamentet, fordi mange traditionalister i området ville stemme på en kandidat med en sultan-titel. Derfor, hævdede mange, var en Sultan af Jailolo ble- vet kronet netop i 2003 op til val- get året efter. Hvis dette faktisk var Mudaffars plan, blev den i høj grad en succes - ikke bare for Sul- tanen af Ternate men for alle sulta- ner. Ved valget i 2004 fik samtlige fire sultaner lukrative politiske poster enten i den nationale eller det regionale parlament. Det lyk- kedes endda for Sultanen af Ter- nate også at få valgt sin kone til parlamentet.

En sådan politologisk læsning mangler dog at gøre rede for, hvordan Sultanen af Ternate og Jailolo selv forstår deres handlinger, ligesom den ikke kan forklare, hvorfor så mange folk i Molukker- ne er villige til at stemme på en sultan i demokratiske valg. Udfol- delsen af begge disse problemstil- linger hænger sammen med ver- dens magiske opbygning, når ver- den ses fra Molukkerne.

### Magi og monarki i Molukkerne

I Molukkerne går titlen som sul- tan ikke nødvendigvis til den æld- ste søn. For at kunne blive sultan skal man bevise, at man besidder forfædrenes, åndernes og Allahs velsignelse. Derfor er selektionen af den nye sultan i sig selv en divi- nationsrite, der søger at diagnosti-

cere de magiske træk hos den mest egnede kandidat. Mudaffar Sjah, der er i slutningen af 60'erne, blev selv kronet som sultan i 1986, mere end ti år efter at hans fader, Muhammad Jabir, døde.

I perioden mellem faderens død og sin kroning transformerede Mudaffar sig fra lidt af en svirebror og drukkenbolt til en autoritativ sultan og udviste mange tegn på magisk formåen. Han kunne blandt andet få tidevandet til at gå i stå. Hans fader, Muhammad Jabir, der var sultan fra 1929 til 1975 havde samme magiske evner. Ifølge en lokal historieforsøgelse var Muhammad Jabir for eksempel en central figur i Anden Verdenskrig. De allierede havde således evakueret sultanen fra Ternate kort før den japanske invasion af Hollandsk Østindien og bragt ham til Australien i en dramatisk militær operation, fordi man vidste, at sultanens autoritet kunne misbruges af den japanske besættelsesmagt. Men den lokale fortolkning af denne evakuering er, at Sultan Muhammad Jabir blev kidnappet på grund af sine magiske evner, som de allierede benyttede til at vende krigslykken. Det var med andre ord Sultanen af Ternate, der havde sikret en allieret sejr under Anden Verdenskrig; noget som man fandt bevis for i General MacArthurs personlige møde med sultanen i 1945 - angiveligt for at takke for hjælpen.

### De første demokrater

Dette var for mange lokale i Ternate ikke første gang, at sultandømmet havde haft verdenshistorisk betydning. Demokratiseringen af Indonesien og sultandømmenes politiske genkomst har betydet en renæssance

af historieskrivningen i Molukkerne og en fornyet interesse for områdets betydning for de europæiske opdagelsesrejser. At Krydderierne engang indtog en vigtig plads i den europæiske verdensopfattelse får i denne sammenhæng stor betydning. For man mener lokalt, at de europæiske handelsreisende i første række slet ikke kom til Molukkerne efter krydderier! Deres egentlige motiv var, ifølge lokale traditionalister, at de ville opnå kendskab til den politiske struktur i de fire sultandømmer i Molukkerne.

'Forstår du, Mister Nils', som en ældre man, Mahmud, forklarede mig, 'vi har jo i De Fire Bjerges Verden oprindeligt et demokratisk system.' Sultan-titlen gik således traditionelt ikke i arv, men blev givet til den bedst egnede blandt sultanens børn. Ældrerådet, som udpegede den bedst egnede, bestod af repræsentanter fra alle landsbyer i området. Dette råd tog sig af alle politiske udpegninger. 'Det fungerede som den lovgivende forsamling i dag, forstår du?'. Et andet råd tog sig af de mere direkte politiske beslutninger; mens et religiøst råd varetog religiøse og familiemæssige anliggender. 'Ser du, vi havde altså allerede i 1300-tallet et demokratisk politisk system, hvor religion og politik var skilt ad, Nils. Det var dette demokratiske system, som Columbus egentlig var ude efter at finde hemmeligheden til, da han i stedet fandt Amerika!'

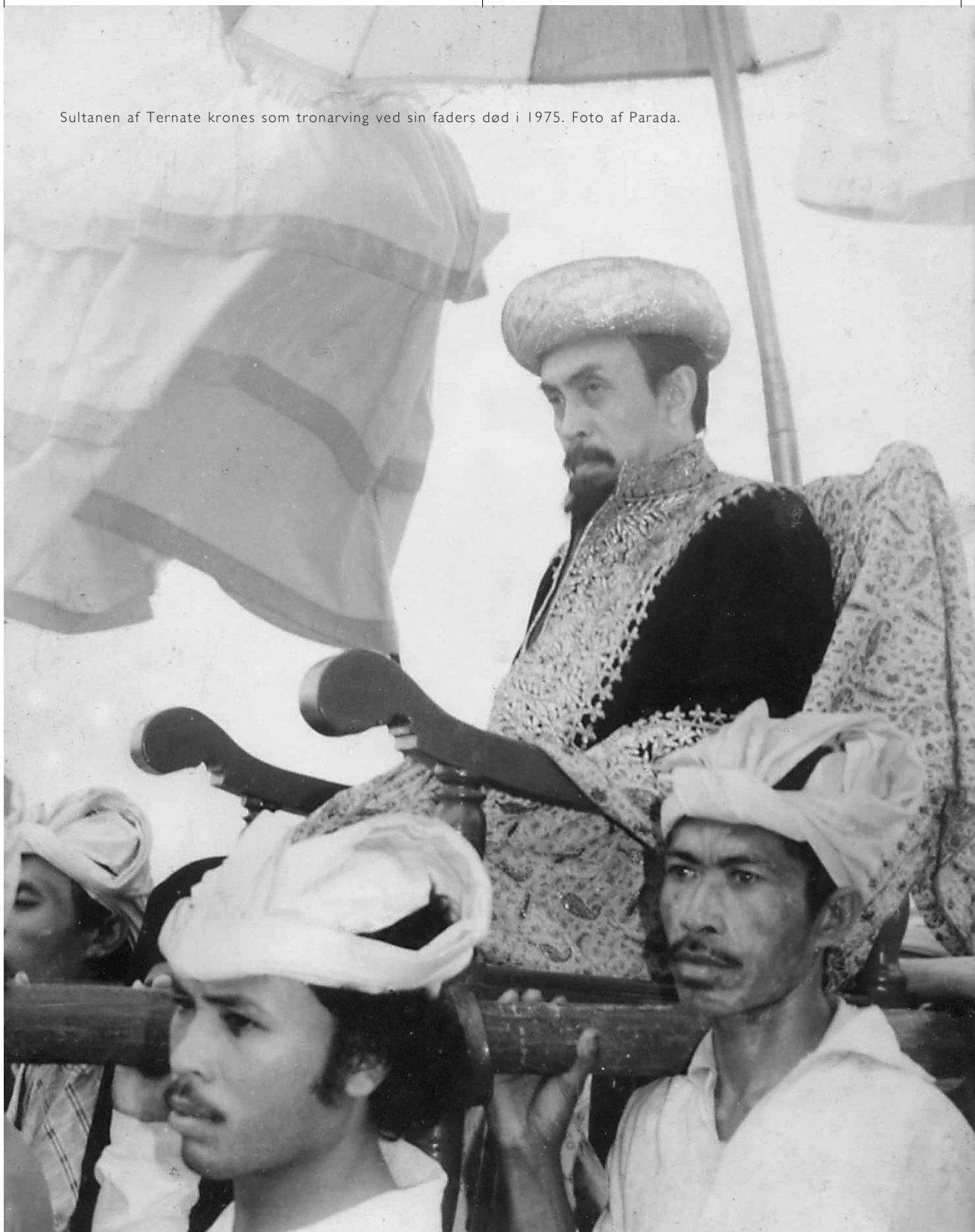
For 500 år siden havde Molukkerne med andre ord et moderne, demokratisk politisk system. 'De Fire Bjerges Verden' er - for mange folk i Molukkerne - verdens ældste demokrati! Ironien for disse traditionalister er, at det

var vestlige kolonimagter, som afskaffede dette system, og det var den moderne indonesiske nationalstat, som i udviklingens navn udelukkede sultandømmerne fra politisk indflydelse, fordi de blev opfattet som feudale, gammeldags institutioner.

Måske fortolker udefrakommende sultandømmenes genkomst som en kynisk, strategisk greb for at opnå politisk indflydelse med gamle autoritative institutioner, men for traditionalisterne i Molukkerne er genskabelsen af det fjerde sultandømme i Jailolo et kosmisk tegn. Som svar på mit spørgsmål om genoplivningen af Jailolo ikke hang sammen med den nye demokratibølge, der gjorde sultandømmerne til gode politiske kort, sagde Mahmud: 'Nej, sultanernes tid er kommet, fordi Ternate er begyndelsen og navlen'. Det er derfor naturligt, at sultanerne vender tilbage for at sikre begyndelsen på en ny politisk æra.

Sultandømmenes genkomst er for folk som Mahmud ikke kyniske svar på en politisk demokratisering; det er omvendt demokratiseringen af Indonesien, der er mulig på grund af sultandømmerne. Det er med andre ord os i Vesten, der vender historien på hovedet, fordi vi tror, Vesten er verdens centrum. Når man nu ved, at Ternate er 'verdens begyndelse og navle', så er det Sultanen af Ternate, der er centrum og begyndelsen i en demokratisering. Demokratiseringen startede i Ternate for mere end 500 år siden - lang tid før Vesten havde et demokratisk system. Alt for længe har dette system ligget i dvale, men nu er tiden kommet til genindvielsen af De Fire Bjerges Ver-

Sultanen af Ternate krones som tronarving ved sin faders død i 1975. Foto af Parada.





7. Mudaffar Sjah, Sultanen af Ternate, med en egyptisk gulddinar. Håbet er (med forfædrenes hjælp) at indføre en islamisk økonomi baseret på guld, som skal erstatte den kapitalistiske økonomi og forhindre finansielle kriser, som den Indonesien oplevede efter 1997.

den'. Sultanen af Ternate er i en lokal forståelse den udfarende (men gemte) kraft i den demokratiske revolution i Indonesien dag, ligesom hans fader var den skjulte men udslagsgivende faktor i afgørelsen på Anden Verdenskrig.

### **Guld, den usynlige verden, og drømmen om det perfekte samfund**

Disse ting er åbenlyse for de indviede i Ternate, men skjulte for

en vestlig betragter, fordi vi bogstaveligt talt ikke deler samme syn. 'Her i de Fire Bjerges Verden, er verden delt i to, Nils' fortalte Mahmud mig en dag. Han fortsatte: 'Den synlige verden udgør kun fyrrer procent af verden. Men bag den verden, vi kan se, er den egentlige verden. Denne verden, der tilhører Allah og forfædrene og ånderne, udgør tres procent. Vi skal alle sammen i sidste ende tilbage til denne større verden, og

det er denne skjulte verden, der styrer det, der sker i den synlige verden, Mister Nils'. Det er for eksempel den usynlige verden, der tillader en værdig sultan at tage kronen på hovedet, mens en uværdig kandidat vil dø i samme øjeblik, han tager kronen på.

Sultankronen i sig selv er magisk, og den fjerdragt, der pryder den, siges at vokse af sig selv, hvorfor den klippes hvert år i et ritual. Det er forfædrene fra den

usynlige verden, der får vulkanen til at gå i udbrud, hvis traditionen overtrædes, og det er forfædrene, der viser sultanen de skjulte gulddepoter, der spontant vokser ud af jorden, når han mangler penge. Mange lokale hævder derfor, at der allerede ligger anseelige mængder guld i paladset i Ternate, og at Sultanen vil etablere en islamisk bank på paladset, hvor han vil etablere det såkaldte guld-dinar system efter klassisk persisk mønster. I dette system vil guld være gangbar mønt, valutaen være baseret på prisen på guld, og alle lån skal være rentefrie.

Sultanen er blevet inspireret til denne ide efter samtaler med Sultanen af Brunei og af et malaysisk forslag om at genetablere det utopiske styre fra kaliffernes tid kort efter profeten Muhammeds død. Forslaget kom som en reaktion på den økonomiske krise i Sydøstasien, hvor økonomien i blandt andet Thailand, Malaysia og Indonesien gik fra at være finansielle forbilleder til at være dybt forgældede på få måneder. Finansiell uforudsigelighed og griske vestlige spekulanter fik i mange asiatiske lande skylden for krisen, og ideen om den islamiske økonomi voksede op i skyggen af denne mistro overfor Vesten. Men for folk i Ternate var basis for dette nye økonomiske system den magiske forekomst af guld i Ternate undergrund.

Det nye økonomiske system skal sammen med et genetableret 'demokratisk' politisk system genskabe de gyldne tider i 'De Fire Bjerges Verden'. Denne lokale form for demokrati er for de indviede ikke bare ældre end den vestlige verdens demokratiske systemer (som nogen antyder end-

videre bare er en dårlig kopi af Ternates politiske struktur, stjålet af de europæiske opdagelsesrejsende, der angiveligt kom til Molukkerne efter krydderier). De Fire Bjerges Verden har - for de indviede - faktisk også en demokratiform, der er den vestlige verdens overlegen, fordi det er demokrati med grøbund i lokale værdier og traditioner, og disse traditioner er sanktioneret af forfædrene, ånderne og Allah!

### Moderne monarker

Er sultanerne i Indonesien demokrater med forfædrenes velsignelse eller politiske opportuniste? Døm selv! I Indonesien er sagen endnu ikke afgjort, og begge fortolkninger høres ofte i den offentlige debat. At denne debat, som på mange punkter minder om diskussionen om kongehusets rolle i moderne samfund i Europa, overhovedet foregår, er bevis på, at monarkiets globale rolle langt fra er udspillet.

Uanset om man tror på de politiske forklaringer, der ser genopfindelsen af lokale kongedømmer som et politisk instrument, eller man vælger at lytte til sultanerne og traditionalisterne i Molukkerne, der ser demokratiseringen af Indonesien som en tilbagevendende til en oprindelig form for demokrati, så hænger demokrati og sultaner tæt sammen i Indonesien.

Monarkier og deres traditionelle form for autoritet, som er baseret på monarkens magiske relation til ånderne og forfædrene, ser ud til at trives fint indenfor rammerne af den moderne og demokratiske nationalstat. Demokrati, nationalisme og monarki synes med andre ord at være tæt forbundne i Indonesien. Monarkier

har tilsyneladende stadig politisk vitalitet i en moderne verden; ja faktisk tyder genoplivelsen af snesevis af kongedømmer i Indonesien på, at monarkierne oplever en politisk opblomstring i takt med at tidligere meget centralistiske lande demokratiseres. For befolkningen i yderkanten af et udviklingsland, tilbyder lokale kongedømmer dem en fristende fortælling om at være tæt på verdens navle - en fortælling om at være del af et skæbnefællesskab hvor lokal historie og global politik går op i en større enhed. Fordi denne fortælling indeholder et løfte om få national anerkendelse af en lokal tradition, som mange føler har fået lov til at sygne hen, og at det kan lykkes at koble moderne materialisme med traditionelle værdier, er man villig til at stemme på de 'nye, gamle' konger og give dem politisk magt. Dette er monarkiets moderne magi i Indonesien. ■

*NILS BUBANDT ER LEKTOR VED AFD. FOR ANTROPOLOGI OG ETNOGRAFI PÅ AARHUS UNIVERSITET. HAN ER SPECIALISERET I KULTURELLE OG SOCIALE FORHOLD PÅ MOLUKKERNE I INDONESIAEN OG KOORDINERER FOR TIDEN EN FORSKNINGSINDSATS OM FORHOLDET MELLER POLITIK OG RELIGION I ASIEN.*

**fotos, Nils Bubandt**



# KONGEN af WUVULU

## EN VIRKELIG KAPTAJN LANGSTRØMPE?

De fleste skandinaver kender Astrid Lindgrens fortælling om Pippi Langstrømpe og det er også almindelig kendt, at Pippis far - kaptajn Efraim Langstrømpe - ender som negerkonge på Kurrekurredut-øen i Sydhavet. De færreste ved nok til gengæld, at Astrid Lindgrens historie om Pippis far kan være baseret på virkelige begivenheder. I den tidlige kolonitid er det set, at hvide mænd har opnået lederstatus i indfødte samfund, og man kan af disse historier udlede en del om de traditionelle former for lederskab.

af STEFFEN DALSGAARD

Astrid Lindgren skrev sine bøger om Pippi Langstrømpe i 1940erne. I 1914 havde den svenske adelsmand Birger Möerner skrevet en rejsefortælling om sit ophold i Tysk Ny Guinea i det vestlige Stillehav. I bogen 'Arafis Tropiska År' fortæller han i klassisk etnografisk stil om kultur og natur på den lille ø Wuvulu, hvor han besøgte en dansker, der var endt som 'konge' over de indfødte. Denne dansker - Edvard Ørtoft fra Læsø - havde slået sig ned på Wuvulu, formået at vælte øens leder, og også giftet sig og fået børn med en lokal kvinde.

Det kan tænkes, at Astrid Lindgren har læst Mörners bog, og der er blevet inspireret til at sende Pippis far i et lignende eksil netop som konge i Sydhavet.

Det, der er interessant her, er, for det første hvordan en dansker fra Læsø ender på en stillehavsø, og hvilke handlinger, der gør, at han bliver accepteret som de indfødtes leder. Med andre ord, hvilke former for handling forventes af en leder/konge på øen Wuvulu i Stillehavet? For det andet er det interessant, hvordan begrebet ('konge') bliver 'eksporteret' til Wuvulu af

europæerne, der forventede at de samfund, de opdagede måtte have konger eller andre overordnede ledere af en art.

For at forstå lederskab på Wuvulu, er det dog først vigtigt at vide, hvem Ørtoft egentlig var, og hvordan han endte som konge af Wuvulu. Kilderne, der kan hjælpe os med at opklare det, er af forskellig art. På den ene side er der Mörners rejsefortælling, som er baseret på egne observationer plus samtaler med Ørtoft og andre af øens beboere. Der er også officielle dokumenter fra Tysk Ny Guinea, samtidige tyske pub-



Kaptajn Efraim Langstrømpe - konge på Kurrekurredut-øen - her med sin kendte datter Pippi.

likationer, og de par breve, som Ørtoft i årenes løb sendte til sin familie på Læsø. På den anden side er der et par populære og semi-fiktive biografier over Ørtofts liv. Selvom disse biografier er baseret på Mörmers optegnelser og Ørtofts egne breve, så er der tydeligt pyntet på historien, idet man som læser oven i købet bliver sat ind i Ørtofts tanker og følelser, som de udspringer af de begivenheder, han oplever. Fælles for disse kilder er deres beskrivelse af ledertitlen på Wuvulu som en 'konge'. Sandsynligvis forventede europæerne, at folk i

Ny Guinea og andre steder, hvor man kom frem, havde konger eller andre overordnede ledere, ligesom de samfund man var vant til hjemmefra. Derfor beskrev man lokale indflydelsesrige personer med europæiske termer ('konge', 'høvding', 'stormand' osv.). Selvom denne slags konger ved første øjekast ikke forekommer at have meget at gøre med de etablerede kongehuse og -dømmer, som for eksempel det danske, så må man huske, at alle ledere er afhængige af, at folk anerkender og accepterer deres lederskab.

Antropologien har kun overfladisk beskæftiget sig med europæiske kongedømmer, men også andre steder i verden har der været konger, og der findes megen antropologisk litteratur om høvdinge, 'big men' og lederskab i mere generel forstand.

Det er sandsynligt, at en form for politisk overhoved har været en fast forankret politisk position på Wuvulu allerede inden europæernes komme (der var i hvert fald et lokalt begreb - poalla - for den position som Ørtoft fik). Men som vi skal se i historien om danskeren, er han også med

til at bekræfte og forstærke denne position gennem sine handlinger. Lad os vende tilbage til Ørtoft og de oplysninger, man kan få frem ved at sammenstille de forskellige kilder.

### Fra Læsø til Ny Guinea

Ligesom mange andre danskere på den tid, var Ørtoft en mand, som af forskellige årsager besluttede sig for at søge lykken udenlands. Han var født i 1875 og forlod Læsø som 15-årig efter et skænderi med sine forældre. Efter en stund som matros og et ophold i Chiles salpeterminer tog han med en tysk kammerat til Australien for at forsøge sig som guldgraver. Da dette mislykkedes, lod de sig begge hyre af det tyske handelskompagni Hemsheim, der havde deres regionale hovedkvarter i Matupit i Tysk Ny Guinea. Herved kom Ørtoft til at tage del i den tyske kolonihistorie i Ny Guinea.

De to unge mænd fik ansættelse som handelsmænd med den opgave at sejle rundt mellem øerne i Ny Guinea og opkøbe kopra (tørret kokos) for Hemsheim. Kopra, der afgiver en olie, som

blandt andet bruges til sæber, var på det tidspunkt en vigtig vare på verdensmarkedet, og flere handelsstationer og plantager blev oprettet i stillehavsregionen for at

sker, for efter at have besøgt øen endnu et par gange og etableret kontakter til flere lokale handelspartnere, vendte han tilbage med handelskompagniets tilladelse til

at bosætte sig som deres repræsentant. Først arbejdede han der for det tyske Ny Guinea Kompagni, senere for et firma ejet af den svenske konsul i Ny Guinea, H. R. Wahlen.

På dette tidspunkt havde hvide handelsfolk allerede flere gange besøgt Wuvulu, hvor de havde opkøbt både kopra og etnografiske genstande. Man havde også forsøgt at lokke de lokale til at tage med væk fra øen for at arbejde på plantager i andre dele af Ny Guinea, men det var ikke lykkedes. To gange havde tyske kompagnier forsøgt at etablere en handelsstation på øen, hvis hvide leder skulle sikre leverancerne af især kopra. Begge gange blev den hvide mand,



Ørtoft fra Læsø, alias Fai'u fra Wuvulu. Fra Birger Mørner: *Arafis Tropiska År*.

sikre forsyninger. Efter nogle år som skiftevis opkøber for Hemsheim og selvstændig opkøber eller plantageforpagter og -ejer, kom Ørtoft i 1903 for første gang til Wuvulu. Han fik tilsyneladende smag for øens natur og menne-

som havde bosat sig på stedet, slået ihjel af de lokale. Første gang i 1890 var det en repræsentant for Hemsheim; anden gang i 1896 Ny Guinea Kompagniet. Hvad gjorde at Ørtoft klarede sig bedre?



## Ørtoft ankommer til Wuvulu

For at få svar på det må vi kigge nærmere på, hvordan Ørtoft er gået til opgaven. Allerede på sit første besøg på Wuvulu viste

breddet i Ny Guinea og på Salomonøerne og havde på et tidspunkt også selv forpagtet en plantage med indfødte folk som naboer. Så han var bestemt vant til interaktion med de lokale be-

Ørtoft ved sin første ankomst til øen den lokale leder rige gaver (et tæppe, forgyldte armringer, et spejl, en feltstol og flere andre ting), hvorefter han fik adgang til kopra. Jeg har desværre ikke kun-



Et luftfoto af Wuvulu som øen ser ud i dag. Foto og copyright: Francois R. Brenot, The Wuvulu Research Center.

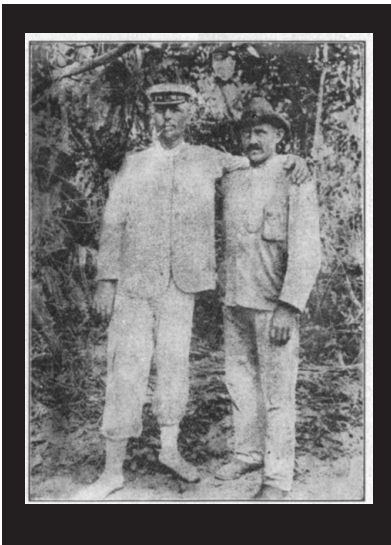
Ørtoft, at han gennem årene havde erhvervet stor erfaring om samfundene i Ny Guinea og de kulturelle forventninger, folk havde til handel med fremmede. Han havde som sagt handlet med forskellige stammer vidt og

folkninger og de krav og forventninger, man blev stillet overfor. Desuden havde han ombord på sit skib en ung mand fra Wuvulu, som han utvivlsomt har udspurgt om øen og dens skikke. Ifølge de mindre pålidelige biografier gav

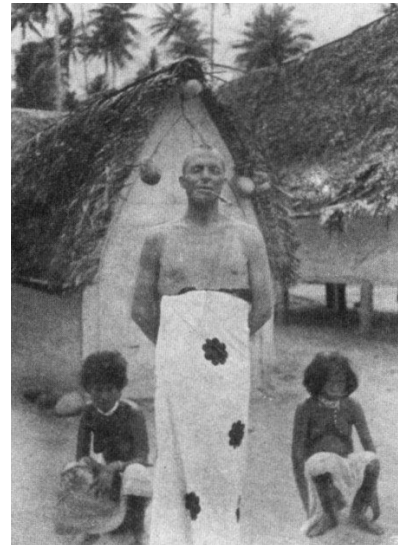
net få denne handling bekræftet andetsteds, men da det var gængs handlemåde, er det ikke usandsynligt, at det er foregået. Udveksling er en måde at skabe alliancer på, og ved at udveksle med den person, som ligner 'le-



Edward Christian Antonius Nielsen Ørtoft.



Ørtoft og hans tyske ven.



Faiu med to ukendte indfødte.

deren' af en den forhåndenværende gruppe, føler man sig på den sikre side. Hvad Ørtoft måske ikke tænkte over var, at han ved at vælge at udveksle med en bestemt mand blandt de, som mødte ham på stranden, bekræftede dennes position som leder såfremt han var det, eller på sin vis skabte positionen, såfremt han ikke var det.

På de efterfølgende besøg sikrede Ørtoft sig et netværk af lokale kontakter og leverandører. Dette har sikkert været en god strategi, når vi tænker på, hvordan det videre gik ham. Da han bosatte sig på Wuvulu, var han nemlig som kontaktperson og

mellemand i handelsnetværket beskyttet af disse lokale partners ønske om fortsat at kunne tjene på handel med den hvide mand. I løbet af den tid, hvor han boede på øen skaffede Ørtoft sig udover sit store netværk, også et godt kendskab til det lokale sprog.

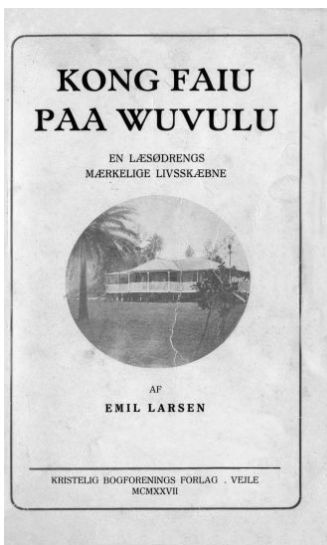
Efterhånden som Ørtoft blev mere og mere integreret i samfundet blev han også offer for den lokale 'konges' misundelse - det vil sige ham, som han i første omgang havde overøst med gaver. Den svenske Grev Mörner, der besøgte Wuvulu i 1913, fortæller, at denne konge udøvede 'en hel del skændlige grymheter'.

De kilder, som har pyntet på Ørtofts levnedbeskrivelse med fikitive detaljer, fortæller flere historier om denne tyran, der mishandlede dem, som forbrød sig mod ham. I enkelte tilfælde berettes det, at forbryderne blev ædt, eftersom Wuvulu-folket var kannibaler. Kongen havde også flere gange forsøgt at tage livet af Ørtoft, men Ørtoft havde nogle loyale ansatte på handelsstationen som vagter. Disse var hovedsageligt fra andre dele af Ny Guinea og derfor ligeså meget på udebane som Ørtoft selv.

Efter én af kongens bestialske afstraffelser lykkedes det for danskeren at rejse et oprør. Op-



Ørtoft med ukendt kvinde.



Bogomslag med foto af huset på Wuvulu.



Ørtoft med sine tre børn Dorothea, Margrete og Karl.

røret faldt heldigt ud og den afsatte konge måtte flygte. Her fortæller én af de (måske mere fantasifulde) beskrivelser, at Ørtofts tilhængere ville spise de besejrede, men at danskeren forbød det. Efter sejren blev Ørtoft selv udpeget som afløser af øens stormænd og givet navnet 'Fai'u', der betød 'den seje kokosbast'. Ørtofts magtovertagelse kan både tilskrives hans centrale position som mellemmand for øens 'udenrigshandel' og den viden, han havde tilegnet sig om lokale sociale og lingvistiske forhold. Dette var forudsætningen for at han kunne organisere opstanden. Efter sejren var det op-

lagt, at Ørtoft også blev tilbudt at være ny konge. Titlen blev overrakt ved at øens 'stormænd' gav ham en stor muslingeskal om panden. Denne symboliserede kongembedet på Wuvulu, nogenlunde som kronen under europæiske forhold. Ørtoft fik også folk til at bygge en plantagestation som en slags kongsgård til deres nye leder.

#### Ørtoft som leder

Det har krævet en betydelig forståelse af lokale politiske mekanismer at overtage og bibeholde magten på øen, og Ørtoft er blevet accepteret som leder, fordi han formåede at fungere som

en sådan i de indfødtes øjne. Eftersom hans forgængere (hvide handelsmænd) begge var blevet slået ihjel, har det i hvert fald ikke været hans rolle som udefrakommende eller hans hvide hud, som har gjort udslaget. Udover en mængde af ressourcer og handelskontakter, som de indfødte ikke selv havde adgang til, bragte Ørtoft ikke noget stort magtapparat til øen. Han havde ganske vist moderne våben og var sikkert til en vis grad bekendt med militær organisering, men han og hans lille gruppe af ansatte var i undertal.

Meget tyder på, at kravene til en leder på Wuvulu ikke har



En traditionel leder (lapan) fra Admiralitetsøerne anno 1987. Ligesom sine forgængere bærer han hundetandssmykker, c

været så væsensforskellige fra, hvad man har set for eksempel på den nærliggende Admiralitetsøer, som øen sandsynligvis har haft maritim kontakt med også før europæernes komme. Antropologen Ton Otto har di-

skuteret prækoloniale former for lederskab på Admiralitetsøerne. Her kunne store traditionelle ledere opnå status på flere forskellige måder. I mundtlige overleveringer om deres lederskab går temaer som krig og organisatori-

ske evner igen: Ledere var enten store krigere eller arrangører af krigstogter, eller fredsmagere som arrangører af fester og udveksling. Andre former for lederskab blev opnået af personer, der stod som knudepunkter i et



og han holder tale fra dansebjælken 'sinal'. Foto, Ton Otto.

handelsnetværk og via långivning finansierede andres aktiviteter. Hvis vi ser på Ørtofts situation, så falder han indenfor alle tre kategorier: Han foranstalter oprøret mod den tyranniske konge; han formår at skabe fred bagefter;

og han har hele tiden været et vigtigt knudepunkt for al handel og udveksling på øen. Festarrangementer hører vi intet om, men kilderne nævner, at han deltagte i dem. Ørtoft har altså mere end nok kvalifikationer til at

blive set som en lederskikkelse efter Admiralitetsøernes standarder.

En enkelt ting kan man dog bemærke i forhold til Ørtofts rolle som fredsmager. Hvis historien om at Ørtoft afskaffede kan-

nibalisme har kød på sig, så er den endnu en grund til, at han skulle være velanset på Wuvulu. Ganske vist nævner kilden, at de indfødte havde svært ved at forstå, hvorfor de ikke måtte spise de besejrede fjender, men hvis vi igen sammenligner med Admiralitetsøerne kan vi se, at afstandtagen fra kannibalisme dér øjensynligt var nødvendigt for fred. Antropologen Ted Schwartz, som over en periode på 40 år forskede i Admiralitetsøernes samfund, fortalte mig i et interview, at man ikke kunne slutte fred, hvis den vindende part spiste de fangne eller faldne fjender. Hvis de døde derimod blev givet tilbage til deres slægtninge, kunne striden blæsges.

### Lederskab og bedrifter

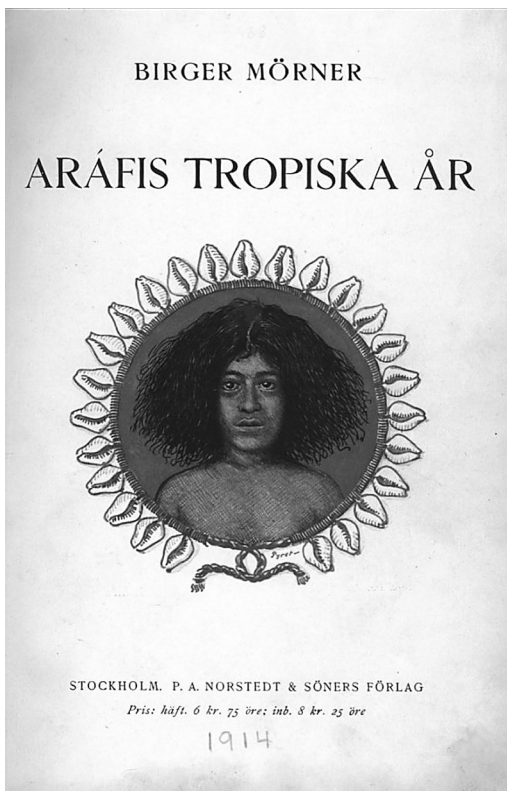
Under mine egne ophold på Admiralitetsøerne har jeg bemærket, hvordan de mænd, som hævder en vis status, ofte praler af bedrifter som for eksempel indførelsen af nye plante- eller dyrearter, ny viden eller teknologi, eller opbygningen af konkrete statussymboler som for eksempel et stort hus. Også Ørtofts forgængere som konger på Wuvulu huskes for denne type bedrifter. Således fortæller Mörner, at kongen Láipáude gav

folket kokospalmen og taroplanen, ligesom han lærte dem at bygge huse. Også her passer Ørtoft ind i lederskabsskabelonen. I sin tid som konge udbyggede han øens plantager, han indførte et par nye dyrearter - blandt andet katte, der gjorde det af med rottebestanden, og et par heste.

kan han have gjort brug af former for medicin, der var ukendte for de indfødte. Derudover beskriver kilderne at Ørtoft iværksatte skildpaddeopdræt og havde stor succes med en jagtexpedition til Ny Guineas fastland efter paradisfugle. Sammen med den store kongsgård har alle disse handlinger bidraget til, at han efterlod sig synlige monumenter og en mærkbar effekt på Wuvulu-samfundet.

Både på Admiralitetsøerne og Wuvulu har man i teorien haft et system med arvelige ledertitler, men i praksis har lederes legitimitet og status været afhængig af deres politiske optræden, deres fordeling af ressourcer, og deres evner til at gøre noget for de samfund, hvor de var ledere. På Admiralitetsøerne har dette været så udtalt, at økonomisk velstående slægter over generationer har været i stand til at manipulere de mundtligt overleverede genealogier og bringe sig selv i position til at overtage ledertitler. Ørtofts eksempel er altså ikke enestående i den for-

stand, at en mere egnet og respekteret person kunne få tilbudt at overtage rollen som leder på bekostning af én, som var upopulær. Dette er da også, hvad Mörner fortæller i sin korte gennemgang af nogle af Wuvulus tidligere konger. Ligeledes var



Birger Mörners, Arafis Tropiska År.

Mörner beskriver også Ørtoft som 'enkel og nobel' og meget vellidt af øens beboere. De andre kilder gør meget ud af at opremse alle de bedrifter, Ørtoft udførte på Wuvulu. Han viste stor omsorg for undersåtter, som var ramt af sygdom. Hertil

Ørtoft tilsyneladende den første udefrakommende konge på Wuvulu, men uden at være det eneste eksempel fra regionen. Fra Admiralitetsøerne foreligger historier om skibbrudne, der ved skæbnens og vejrets luner havnede på fremmede øer. Her blev de adopteret og inkorporeret i de samfund, de kom til, og endte med selv at være ledere og grundlæggere af slægtsgrupper. Så den grundlæggende idé om den udefrakommende ressourcestærke (hvide) mand, der får tilbudt og overtager kongemagten er realistisk nok. Faktisk er noget tilsvarende sket flere gange i Nordens historie blot inden for de sidste 200 år.

### Et oprids af fortællingens betydning

Alt i alt kan vi på baggrund af historien om Edvard Ørtoft se, at Wuvulu-samfundet har mange ligheder med Admiralitetsøerne, hvad angår former for lederskab og anerkendelse af status. På grundlag af kolonihistorien kan vi hurtigt afvise, at det var nok at være hvid mand for at blive accepteret som leder af et indfødt samfund. Der er eksempler fra Wuvulu og Admiralitetsøerne på at hvide, som slog sig ned, blev dræbt og muligvis spist. Så det forekommer sandsynligt, at det har været Ørtofts andre kvaliteter og handlinger, der gav ham respekt på Wuvulu. Historien om ham bekræfter den forskning, der har været om lederskab på de nærliggende Admiralitetsøer. Her er antropologer med ekspertise i øgruppens sociale og kulturelle mønstre ved analyse af både myter og moder-

ne historiske begivenheder nået frem til at lederskab kunne opnås ved at være en god kriger og krigshøvding, en der formåede at skabe fred, eller en der formåede at være knudepunkt i et netværk, hvorigennem store økonomiske ressourcer blev kanaliseret - oftest ved at man selv arrangerede store udvekslingsceremonier. Ofte formåede ledere at gøre flere af disse ting, og i historien om Ørtoft finder vi da også alle disse tre elementer: lederskab i krig, fredsmager og ikke mindst en central person i kanaliseringen af ressourcer i kraft af det praktiske monopol han havde på Wuvulu-folkets handel med andre hvide og deres eftertragtede varer.

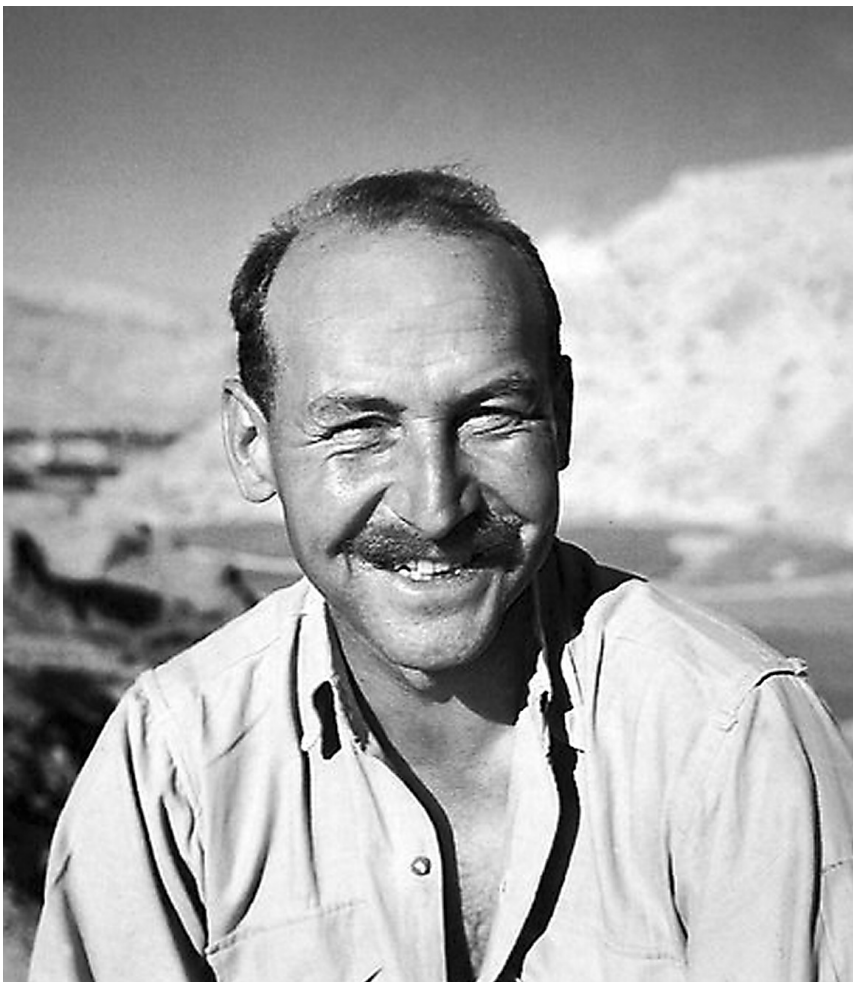
Efraim Langstrømpe - den fiktive pendant til Ørtoft - blev konge på Kurrekuredut-øen efter at have vist de indfødte sin fysiske styrke. Ørtofts historie viser derimod, hvordan en hvid mand ikke på grund af sin styrke (i bred forstand), men på grund af sin erfaring fra jævnlig kontakt med forskellige samfund i Ny Guinea, formår at manifestere sig som en mere kompetent leder end den regerende. I tilfældet Wuvulu kan det fra en danskers synspunkt virke overdrevet at tale om at han dér blev 'konge', idet titlen ikke svarer til størrelsesordenen af de materielle eller diskursive ressourcer, som ellers i dag associeres med en sådan position. Dog har konger i Danmarks fortid også oprindeligt været en form for overordnede ledere, der udøvede en højere grad af autoritet i forhold til lavere rangerende ledere og 'undersætter'. For eksempel var

nogle blot herrer over mindre regioner, og ofte skulle kongen vælges - lidt ligesom Ørtoft blev det. Det at kalde nogen for 'konge' på Wuvulu, som for eksempel Mörmer med flere gør det, har sandsynligvis svaret mere til deres forståelse af betydningen af kongetitlen i en europæisk forhistorie - at det var en form for overordnet høvdingeskikkelse, der i høj grad var afhængig af anerkendelse fra andre politisk magtfulde aktører - gejstlige, adelige/stormænd etc. Europæerne forventede, hvor de kom frem, at finde lederskab der svarede til hvad de kendte hjemefra, og de var derved selv med til at indføre nye former for hierarki. I dag, som den var på Ørtofts tid, er den europæiske kongetitel i højere grad institutionaliseret og uafhængelig fra en bestemt familie eller kreds af familier. Men derfor kan man stadigvæk godt spørge, hvori deres rolle som ledere, deres legitimitet og den respekt, der omgærdede dem, ligger? ■

Læs mere i:

*Mikkelsen, Børge (1954): Kongen af Wuvulu: En Læsø-drengs eventyr. København: Eiler Wangels Forlag.*

**STEFFEN DALSGAARD ER PH.D. STUDERENDE VED AFD. FOR ANTROPOLOGI OG ETNOGRAFI PÅ AARHUS UNIVERSITET MED ET PROJEKT OM STAT OG LEDERSKAB PÅ ADMIRALITETSØERNE I PAPUA NY GUINEA.**



Prins Peter

Historikeren Bo Bramsen hævdede, at prins Peter var det klogeste hoved i den græske kongefamilie. Onde tunger føjede til, at det ikke var nogen kompliment. Ikke desto mindre var Peter virkelig en stor begavelse. Hans nære ven, Sir Raymond Firth, hæftede sig i sin nekrolog i Times ved en anden side af ham. Han var ikke blot klog, han var også et venligt menneske med et let sind, som gjorde, at han kunne bære den modgang, han mødte, mens han søgte at skabe sig en videnskabelig karriere.



## E T N O G R A F E N

## PRINS PETER

AF GRÆKENLAND  
og TIL DANMARK

af POUL PEDERSEN

Sir Raymonds bemærkninger er kryptiske, men de drejer sig om det modsætningsforhold, som i årtier rådede mellem Peter og det græske hof. Han havde udfordret hoffet ved at gifte sig med den borgerlige Irena (Irene) Ovchinnikova, uden at ville frasige sig sine arverettigheder til den græske trone, og det kom til at præge størstedelen af hans liv.

**Prinsen**

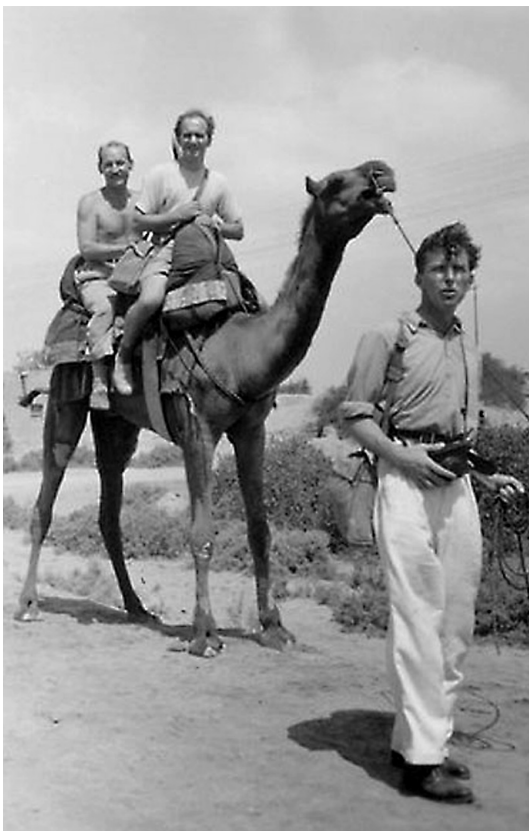
Peter (1908-1980) blev født i Paris som ældste barn af prins og prinsesse Georg af Grækenland og Danmark (hans eneste søskende var en søster, prinsesse Eugenie (1910-1989)). Hans oldefar på fædrene side var Christian IX af Danmark, der var kendt som Europas svigerfar fordi han havde giftet sine mange børn ind i Europas be-

tydeligste kongehuse. I 1863 var Christian IX's 17-årige søn, Vilhelm, blevet valgt til konge af Grækenland og tog navnet Georg I. Han afløste landets første konge, Otto, som på grund af befolkningens modvilje måtte tage tilbage til Bayern, hvor han kom fra. Georg I's næstældste søn, prins Georg (1869-1957), var Peters far. Hans mor, prinsesse Georg

(1882-1962), var fransk og bedre kendt under sit eget navn, Marie Bonaparte. På fædrene side nedstammede hun fra Napoleon I's bror, Lucien, og hendes far, Roland Bonaparte, var en fremtrædende videnskabsmand og bl.a. formand for Det Franske Geografiske Selskab og Det Internationale Institut for Antropologi. Hendes morfar var François Blanc, som havde skabt sig en enorm formue ved at bygge og drive spillekasinoet i Monte Carlo. Hans datter, Marie-Felix, bragte sin arv med ind i ægteskabet med Roland. En måned efter at Marie blev født, døde Marie-Felix, og hendes arv blev hensat til udbetaling, når hun blev myndig.

Fra sin far fik Peter sin kongelige titel og fra sin mor sin høje intelligens og sine penge. Familien boede i Paris, men havde jævnlig kontakt med Danmark, hvorimod relationen til Grækenland var svag, fordi hele den græske kongelige familie levede i eksil, og monarkiet var suspenderet i årene 1924-35. Peter fik sin uddannelse i Paris. Først på Lycée Janson-de-Sailly, hvor han gik i klasse med bl.a. Claude Levi-Strauss og den senere konge af Afghanistan, Muhammad Zahir Shah, siden på Sorbonne, hvor han fik den juridiske doktorgrad (Docteur en Droit) i 1934. Herefter tog han til Danmark og fik sin militære uddannelse i Livgarden. I

1935 begyndte han sine antropologiske studier på London School of Economics, hvor han fulgte professor Bronislaw Malinowskis seminarer.



Prins Peter, Klaus Ferdinand og Lennart Edelberg i Afghanistan 1953.

### Psykoanalyse

Marie led af depressioner og psykosomatiske forstyrrelser, som hun forbandt med sin moder- og kærlighedsløse opvækst. De forværredes efter hun blev gift med prins Georg i 1907, hvor hun oplevede en stærk følelsesmæssig afvisning og seksuel ydmygelse. Hendes mand havde ingen erotisk interesse i hende, eller i andre kvinder for

den sags skyld, og ægteskabelig sex tjente ham kun til slægtens formering. Hans virkelige kærlighed var prins Valdemar af Danmark (1858-1939), hans onkel. Som erstatning

havde hun elskere, som nok gav hende følelsen af at være ønsket, men med hvem hun aldrig oplevede fuld seksuel tilfredsstillelse. Som tiden gik, mente hun, at hun var frigid, og hun fik foretaget tre kirurgiske indgreb, som skulle kurere hende - men forgæves. Efter faderens død i 1924 fik hun det værre, og hun søgte hjælp hos psykoanalytikereren René Laforgue, som udvirkede, at hun den 30. september 1925 blev patient hos Sigmund Freud. Psykoanalysen skete over flere omgange i årene derefter, og imens udviklede der sig et dybt venskab mellem Freud og Marie, og hun blev fuldstændig vundet for den psykoanalytiske sag.

Franske psykoanalytikere kunne, og kan stadig, ikke enes. Men med Freud i ryggen og sine penge i hånden fremtvang hun etableringen af et fransk psykoanalytisk selskab. Hun oversatte mange af Freuds arbejder til fransk og finansierede en stor del af den psykoanalytiske publiceringsvirksomhed, samtidig med at hun selv virkede som psykoanalytiker. I 1938 betalte hun den løsesum, som

Gestapo krævede for at lade Freud rejse ud af det Nazibesatte Østrig. Hun var i 1930'erne den mest magtfulde person i fransk psykoanalyse og meget indflydelsesrig i den internationale psykoanalytiske bevægelse.

Marie trak Peter med ind i psykoanalysen. I 1926 og 1928 besøgte de sammen Freud, og i 1929 var han med hende til den internationale psykoanalytiske kongres i Oxford. I deres hus i Paris var der en kommen og gåen af psykoanalytiske berømtheder, og i 1930 gik han selv i analyse. Anledningen var kærestesorg, men en dybere tilskyndelse var, at han følte sig overset af sin mor og var jaloux på hendes elskere. Deres forhold fyldtes af spændinger, samtidig med at de var tiltrukket af hinanden. "Hvis jeg gik i seng med dig, kunne jeg måske blive kureret", sagde han til hende. Marie var fristet, men usikker, og rådførte sig med Freud, som advarede kraftigt imod forehavendet. I sit hovedværk *A Study of Polyandry* (1963) siger Peter, at han gennem psykoanalysen fik en personlig oplevelse af det ubevidstes eksistens. I psykoanalytiske termer kan vi sige, at han på nærmeste hold oplevede de voldsomme kræfter, som lå i Ødipuskomplekset, hvilket var det, som fik ham til at interessere sig for polyandri.

### Antropologi

Peter fulgte Malinowskis seminarer i 1935-36. I 1936 blev monarkiet genindført i Grækenland, og den græske kongefamilie vendte tilbage til Athen. Peter blev gjort til adjutant for kongen, Georg II (1890-1947), og opholdt sig mest i Grækenland. Samtidig planlagde han et antropologisk feltarbejde

med stærk psykoanalytisk orientering. Ødipuskomplekset er den psykoanalytiske betegnelse for barnets ønske om seksuelt samkvem med forælderen af modsat køn ledsaget af rivalisering med forælderen af samme køn. Freud hævdede, at Ødipuskomplekset var en universel psykologisk struktur og dynamik i familien, hvorfor det var et grundlæggende element i psykoanalytisk teori. Påstanden om dets universelle forekomst var imidlertid ikke dokumenteret. Det kunne lige så vel følge en kulturel variation. Her så Peter en mulighed for et samarbejde mellem antropologi og psykoanalyse: En psykoanalytisk skolet antropolog kunne udføre feltarbejde i et samfund som med hensyn til ægteskab, familie og socialisering adskilte sig markant fra det vestlige, og hvis antropologen fandt Ødipuskomplekset dér, så stod påstanden om dets universalitet stærkere. Hvis antropologen omvendt ikke fandt det, så måtte påstanden falde. Det var med andre ord et meget ambitiøst projekt, han forestillede sig: afprøvelsen af psykoanalysens videnskabelighed.

I begyndelsen af januar 1938 pakkede Peter sin bil og forlod sammen med Irene Paris for tage på feltarbejde. Den 25. januar var de nået til Teheran, hvorfra Peter skrev til Malinowski i London. "Kære Professor. De har måske hørt, at jeg er på vej i felten... Jeg vil prøve at finde en matriarkalsk stamme, der er socialt organiseret fuldstændig på en helt anden måde end de vestlige samfund. Derfor tager jeg til Indien for at finde mit idealfolk" [min overs. fra engelsk]. I Indien søgte de mod nord og kom i slutningen af august til Ladakh, som i dag udgør den østligste ende

af delstaten Jammu-Kashmir. Gennem Ladakh går grænsen for den vestligste udbredelse af det tibetanske kulturområde, som havde den største forekomst af polyandri. Polyandri er den særlige ægteskabsform, hvor en kvinde er gift med to eller flere mænd. Peter fandt det ideelt at studere den polyandriske familie, fordi et barn som vokser op med én mor og, for eksempel, fire "fædre" måtte udvikle relationer til forældrene, som var meget forskellige fra dem, der udvikledes hos børn med én mor og én far. På den baggrund kunne man formodentlig udtale sig om Ødipuskomplekset universalitet eller kulturelle variation. Efter en måneds studier i Ladakh fortsatte de sydover, og i løbet af det næste års tid fik de besøgt adskillige polyandriske grupper i Sydindien (bl.a. todaerne) og på Ceylon (Sri Lanka). 9. september 1939 giftede de sig på det danske konsulat i Madras. De vidste, at det var imod den græske kongefamilies og regerings vilje, men gjorde det formodentlig fordi, det nylige krigsudbrud i Europa fik fremtiden til at synes uvis.

### Krig

Da de nogle måneder senere kom tilbage til Europa, var hans far vred og foreholdt Peter situationens alvor. Familien og regeringen ville ikke anerkende hans og Irene's ægteskab, og de fik ikke lov til at vise sig i Grækenland sammen. Peter var forment adgang til familiens huse i Frankrig og Grækenland og skulle give afkald på sine græske og danske særrettigheder. I betragtning af at de europæiske kongehuse var nært beslægtede, betød dette i realiteten, at Peter og Irene ikke kunne leve sammen i Europa, så

længe Peter hævdede de kongelige rettigheder, han var født med. Marie lod dog Peter forstå, at hun fortsat ville støtte ham økonomisk. På grund af krigen var disse forhold ikke de mest påtrængende problemer. Tyskland invaderede Grækenland den 6. april 1941. Den græske kongefamilie og regering flygtede til Ægypten. Kongen rejste videre til London, mens Marie, Georg, kronprins Paul og kronprinsesse Frederika og deres to døtre tog til Sydafrika efter invitation af præsident Jan Smuts. Peter blev i Cairo som kongens personlige repræsentant og forbindelsesofficer til de allierede styrker.

Irene kom til Cairo og, og hun og Peter optrådte som prins og prinsesse. På trods af krigen foregik der et rigt og muntret selskabsliv i byen, og parret var hyppige og populære deltagere i det. Fra kongen i London kom der klager over Peters samkvem med "den kvinde han var sammen med". Da de allierede i løbet af efteråret 1942 fik overtaget i Nordafrika fulgte Peter med styrkerne vestover. Han deltog bl.a. i slagene om Tobruk og Monte Cassino. Irene opholdt sig nu det meste af tiden i Jerusalem. Efter Paris' befrielse tog hun dertil, og de slog sig ned på hotel Ritz.

## Tibet

Da krigen var omme, måtte de tænke på fremtiden. Udsigterne var ikke gode, for nu ville sanktionerne fra det græske hof kunne mærkes. Peter udtalte til Time Magazine, at de ville slå sig ned i Danmark og skrive bøger. Men det var ikke Irenes hensigt. Hun ville hellere skilles end at være sammen med ham i en sølle videnskabelig karriere. Hun indså dog, at alternativerne var ringere. Hvis de ville

være sammen og stadig være prins og prinsesse, så var den etnografiske arbejdsmark det eneste sted, hvor de kunne være det, og med økonomisk bistand fra Marie var det vel ikke så sølle endda. Peter fik kontakt med Henning Haslund-Christensen, lederen af 3. Danske Ekspedition til Centralasien, og blev tilbudt at forestå dens tibetanske aktiviteter. I januar 1948 tog Peter og Irene på foredragsturne i USA for at skaffe penge til den forestående ekspedition, og året efter var de tilbage i Indien, hvor de genoptog studiet af polyandriske grupper. De var chokerede over at gense todaerne. Siden besøget i 1938, var deres antal gået voldsomt ned på grund af en meget høj børnedødelighed. På Peters og Irenes initiativ blev der etableret en sundhedstjeneste for dem, hvilket reddede dem fra udryddelse. Året efter slog de sig ned i den lille by Kalimpong i Darjeeling tæt ved grænsen til Tibet. Det var planen, at Peter herfra skulle føre en ekspedition ind i Tibet, men det blev aldrig til noget, fordi han ikke kunne få visum. På det tidspunkt begyndte kineserne deres hårdhændede optræden i Tibet, og mange tibetanere flygtede ud af landet via grænsen ved Kalimpong. Peter og Irene begyndte at arbejde blandt disse flygtninge og engagerede sig også i et omfattende hjælpearbejde, bl.a. sørgede de for, at mange tibetanske børn kom til vesten og fik uddannelse.

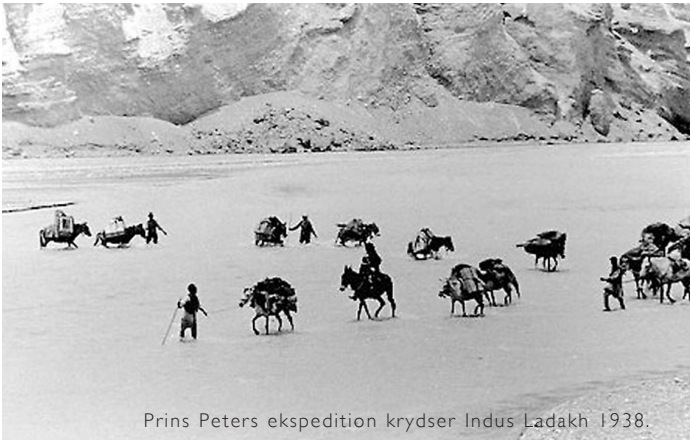
Årene i Kalimpong var deres lykkeligste. De var fri for indblanding fra det græske hof, og alle omkring dem respekterede dem som kongelige og som forskere. Peters videnskabelige indsats var betydelig. Det var i de år, at han placerede sig som én af grund-

læggerne af den moderne antropologiske Tibetforskning. Han fortsatte sine studier af polyandriske grupper og udgav vigtige arbejder om ægteskab, slægtskab og religion i Tibet. Samtidig organiserede han arbejdet i 3. Danske Ekspedition til Centralasien med ekspeditioner i Afghanistan, Chitral og Sikkim, lige som han forestod en meget omfattende indsamling af etnografika og manuskripter.

Konflikten i Tibet trak mange iagttagere til Kalimpong, og byen vrimlede med spioner. Peter talte tibetansk og havde nære kontakter i det eksiltibetanske samfund, bl.a. med Dalai Lamas familie. Derfor vidste han god besked med, hvad der foregik inde i Tibet. I kraft af sin titel havde han let ved at skaffe sig opmærksomhed, når han omtalte kinesernes voldsregime. De indiske myndigheder var ikke specielt glade for det, og han måtte tåle en del chikane fra forskellige embedsmænd. Alligevel kom det som et chok for ham og Irene, da de i 1956 blev udvist af Indien på grund af "uønskede aktiviteter". Det blev aldrig oplyst, hvad det var for aktiviteter, den indiske regering ikke ønskede. Peter fortalte senere, at en pålidelig indisk kilde havde sagt, at udvisningen var sket efter pres fra den kinesiske regering.

## Grækenland

Kalimpong var blevet deres hjem og arbejdsplads, og det var slemt at skulle forlade stedet. Men værre var det, at hjemme i Europa ventede familiens kolde skulder. De slog sig ned i London, men boede også periodevis i Danmark. Peter genoptog sine afbrudte studier ved London School of Economics og skrev ph.d.-afhandlingen "A Study of Polyandry" (1959, ud-



Prins Peters ekspedition krydser Indus Ladakh 1938.



Prinsesse Irene i Ladakh 1938.



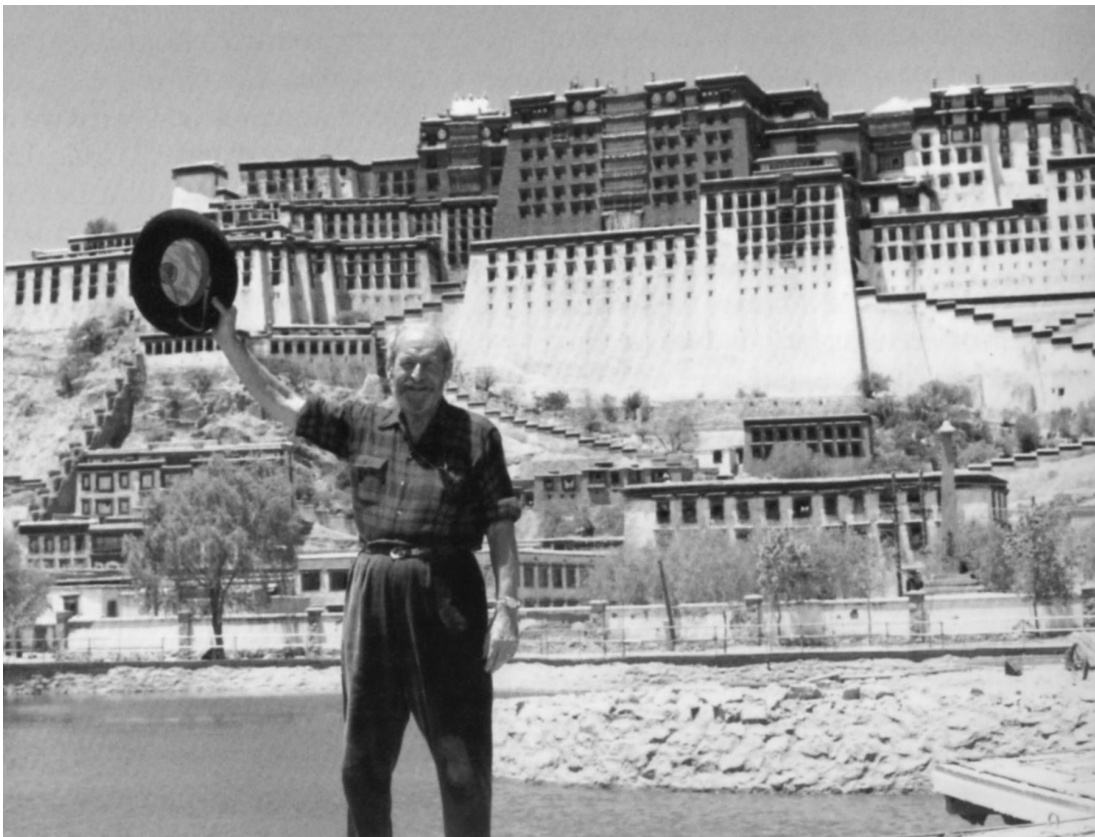
Prins Peter i Ladakh 1938.

givet 1963). Universiteterne i Thesaloniki, Athen og København tildelte ham æresdoktorgraden i henholdsvis 1957, 1959 og 1960. På det videnskabelige område gik det således fint, og der var også tegn på varmere følelser hos det græske hof. I 1960 var det på tale, at Peter skulle udnævnes til professor i antropologi ved Universitetet i Athen. Der var så meget tale om det, at Peter fik lykønskingsbreve fra udenlandske kolleger. Det blev blot ikke til noget, fordi kongefamilien sagde nej. Man ønskede ikke

Peters permanente tilstedeværelse i Grækenland.

Formodentlig var dette den største skuffelse i Peters liv. Han blev ikke arbejdsløs, men professoratet i antropologi ville have givet en kontinuitet i hans liv. Han var ikke tilfreds med blot at være prins, han ville også være noget, han selv havde arbejdet for at blive. På den anden side skulle arbejdet ikke hindre ham i at være, hvad han var født til. Fra da af kritiserede han ofte i fuld offentlighed det græske kongehus. Det kulminerede med

obersternes kup (1967-74), som i mange grækeres øjne kompromiterede kongehuset. Folk med omtanke (og blandt disse skal vi tælle Peter) vidste, at juntaens levetid var begrænset, og at det store spørgsmål derfor var, hvad der skulle ske, når dens tid var omme: Skulle Grækenland være et monarki eller en republik? Det græske monarki blev grundlagt i 1832, og har aldrig haft en stærk folkelig opbakning. Kongehuset har altid været den dominerende part i græsk politik (bortset fra 1924-



Prins Peter når i 1979 langt om længe frem til Lhasa i Tibet.

1935 hvor monarkiet var afløst af militærdiktatur), hvor det sammen med militæret har fastholdt en autoritær og reaktionær form for demokrati. På denne baggrund var det sandsynligt, at monarkiet ikke kunne overleve, hvis det blev repræsenteret af hoffets gamle garde. Det var her, at Peter øjnede en chance. Han, som var uplettet af fortidens kongelige synder, trådte frem og stillede sig til rådighed for et moderne monarki. Men grækerne var så utilfredse med monarkiet, at et stort flertal af dem end ikke lod sig friste af en mand med Peters kvaliteter og stemte for republikken.

Da Peter ikke fik professoratet i Athen, måtte hans søge andre veje, og det blev væk fra antropologien. Først blev han valgt til præsident for foreningen af reserveofficer i NATO, og siden blev han formand for bestyrelsen i Brask Thomsen Holding og Finansbanken. Han deltog ofte i antropologiske konferencer og skrev en del artikler. Sir Raymond nævner i sin nekrolog, at Peter var "en utrættelig rejsende". Han var i ypperlig forstand en person, der færdedes i en stor verden. Det royale, psykoanalysen, antropologien, militæret - det var de steder Peter kom, og de er alle internationale (globale

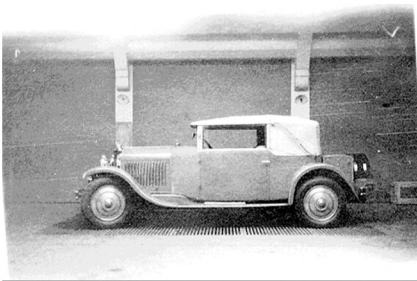
fristes vi til at sige i dag). Det var dér han elskede at rejse, og dér han kort før sin død fik opfyldt sit største rejseønske. Kina, det regime, som fik ham udvist af Indien i 1956, lukkede ham i 1979 ind i Tibet. Peter døde af en hjerneblødning i London 15. oktober 1980. ■

*POUL PEDERSEN ER LEKTOR VED AFD. FOR ANTROPOLOGI OG ETNOGRAFI PÅ AARHUS UNIVERSITET. HAN FORSKER FOR TIDEN I PRINS PETERS LIV OG ETNOGRAFISKE KARRIERE.*

*Alle fotos er venligst udlånt af Nationalmuseet.*

## EN KONGELIG FØDSELSDAGSGAVE

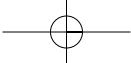
Prins Peters mor var rig og generøs. Den 3. december 1929 fyldte Peter 21, og hun gav ham denne bil.



Poul Pedersen, som har skrevet artiklen om etnografen prins Peter inde i bladet, beder om hjælp til at finde ud af, hvilket mærke bilen er.

Er der nogen blandt Jordens Folks læsere, som kan hjælpe ham, kan vedkommende meddele sig til ham på:

[princepeter@webspeed.dk](mailto:princepeter@webspeed.dk)



<b>KONGEHUSE</b>	3
En introduktion til en royal antropologi AF ANNE SKJELBORG OG NILS BUBANDT'	
<b>PRINSESSENS SIDSTE HVILESTED</b>	8
- En fortælling om et mysterium fra felten AF ANNE SKJELBORG	
<b>SYMBOLERNES LIV</b>	16
AF ANNE KNUDSEN	
<b>THAILANDS KARISMATISKE KONGE</b>	20
AF LOTTE ISAGER OG SØREN IVARSSON	
<b>MONARKI RIMER PÅ MAGI OG DEMOKRATI</b>	28
Kongedømmer, sultandømmer, og 'kommunalpolitik i Indonesien AF NILS BUBANDT	
<b>KONGEN AF WUVULU</b>	38
En virkelig Kaptajn Langstrømpe ? AF STEFFEN DALSGAARD	
<b>ETNOGRAFEN PRINS PETER</b>	44
AF GRÆKENLAND OG TIL DANMARK AF POUL PEDERSEN	

