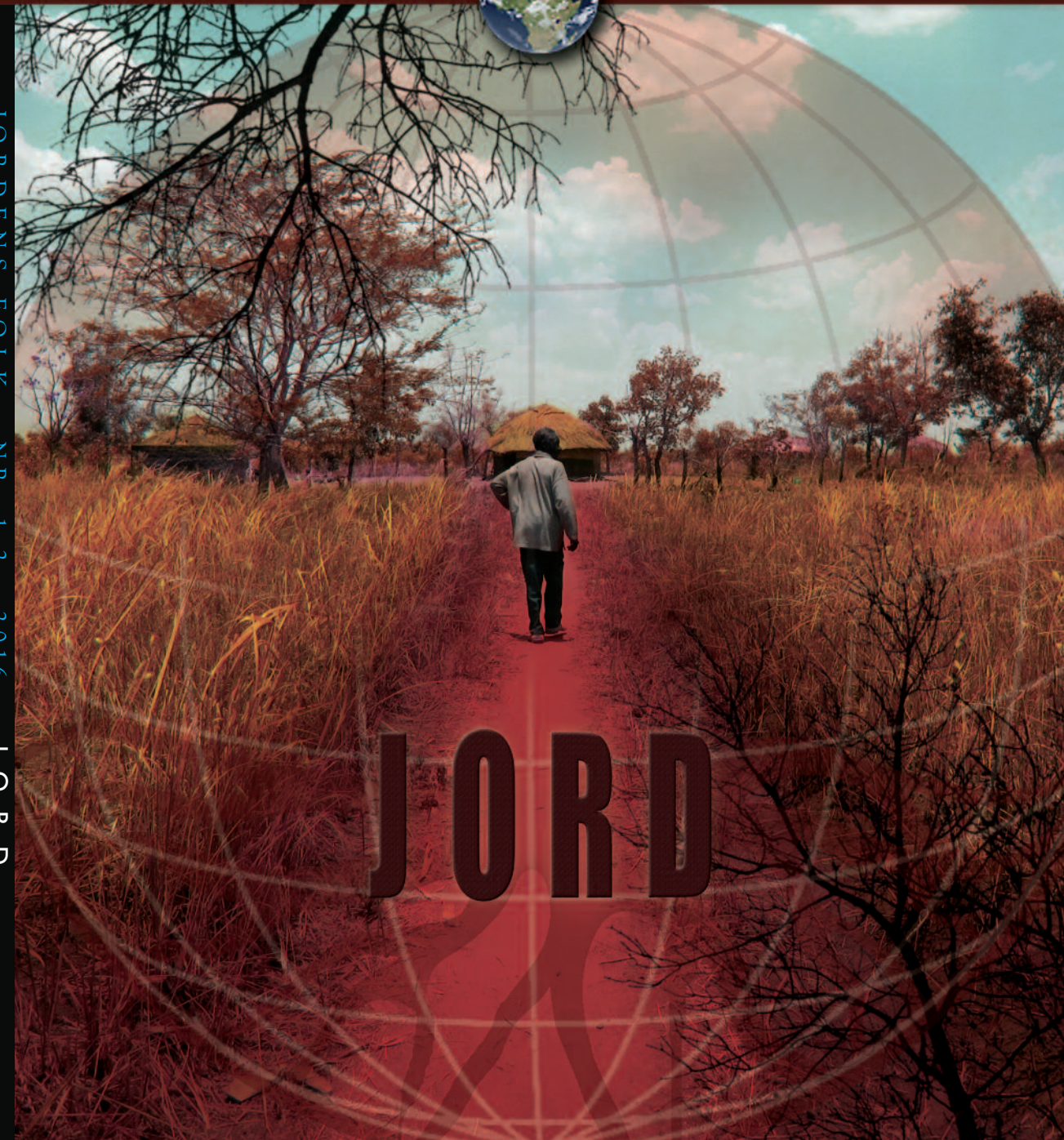




INDLEDNING	3
'MILD APOKALYPSE' PÅ MOESGAARD MUSEUM AF MARIE BLÆSILD OG LINE BECK	6
HAR KLIMAFORHANDLINGERNE MISTET JORDFORBINDELSEN? AF GRY BOSSEN	14
JORDSKRED SYDØST FOR HERNING AF MATHILDE HØJRUP	22
JORDEN TIL LÅNS FRA DE DØDE Grave, forfædre og landkonflikter i Acholi AF SOPHIE SEEBACH OG LOTTE MEINERT	32
JORDFORBINDELSE MÅ IKKE FJERNES! Jord i haveterapiens praksisser og forestillinger AF LOA TEGLGAARD CHRISTENSEN	42
<i>Uden for tema:</i>	
SEKSUEL JALOUSI I TIBETANSK POLYANDRI Prins Peters redningsantropologi i Kalimpong AF MIRIAM KOKTVEDGAARD ZEITZEN	54
RADIKALISERINGSBEGREBET UNDER DEN ANTROPOLOGISKE LUP AF STINE HASLUND JÖNSSON	66
SMAG OG KULTUR AF SUSANNE HØJLUND	74
BOGANMELDELSE GÆSTER I KOMMUNEN - et indblik i udviklingen, livet og hverdagen på de kommunale asylcentre	82
BOGANMELDELSE ANDEAN WATERWAYS Resource politics in highland Peru	86



JORDENS FOLK



Jordens Folk er et bredt formidlende etnografisk tidsskrift, der udgives af Dansk Etnografisk Forening og udkommer med to dobbeltnumre årligt. Jordens Folk udgives med støtte fra Kulturministeriet og Undervisningsministeriets Udlodningsmidler. Artikler i Jordens Folk er fagfællebedømt, dog ikke interviewartikler, reportager og anmeldelser.

www.etnografiskforening.dk

Ansvarlige for temaet Jord: Mads Daugbjerg, Cecil Marie Schou Pallesen og Thomas Friis Søgaard.

Artikler uden for tema: Thomas Fibiger og Annie Thuesen.

Anmeldelsesredaktør: Claire Dungey.

Redaktion: Thomas Fibiger, Rasmus Kudahl, Kaae Munch, Claire Dungey, Annie Thuesen, Morten Schütt, Anders Sybrandt Hansen, Ida Sofie Matzen, Cecil Marie Schou Pallesen, Thomas Søgaard Jensen, Christian Vium, Mads Daugbjerg, Gitte Engholm, Marie Kolling og Miriam Koktvedgaard Zeitzen.

Aarhus Universitet, Afdeling for Antropologi og Etnografi, Moesgaard, DK-8270 Højbjerg

Pris: Årsabonnement inklusive medlemskab af Dansk Etnografisk Forening: 300 kr., 200 kr. for studerende, pensionister og arbejdsløse.

Årsabonnement indbetales til kontonummer: 1551 1951408

Løssalgspris: Under 10 stk. – 150 kr. pr. blad

Over 10 stk. – 100 kr. pr. blad

Inkl. moms og forsendelse

Henvendelse ved køb af numre

Dansk Etnografisk Forenings sekretariat

ved Lærke Bing

Afdeling for Antropologi, Aarhus Universitet

Moesgaard, 8270 Højbjerg

telefon 8716 2063

kontakt@etnografiskforening.dk

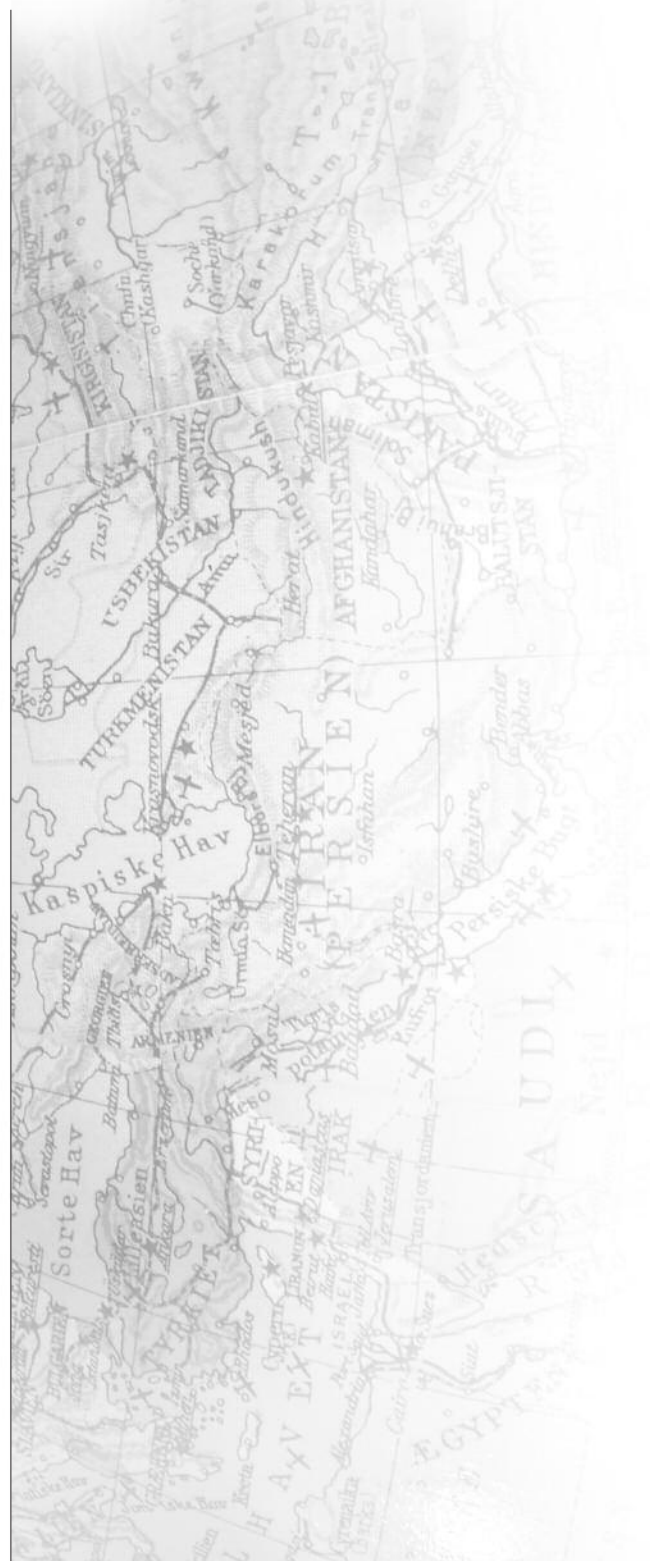
træffetid: onsdag 12-16

www.etnografiskforening.dk

Billedtilrettelæggelse og layout Christina Dahl

Produktion PE offset

Forsidefoto Seebach og Meinert - Collage, CD



JORD

af AF MAD S DAUGBJERG,
CECIL MARIE SCHOU PALLESEN
OG THOMAS FRIIS SØGAARD

Gulerødderne, der trækkes op af den friske og livgivende muld, gavner også planetens ve og vel. Sloganet indfanger på den måde temaer i tiden som

Jord er et lille ord, der er ladet med symbolik og abstraktion. Det knytter an til territorium, rettigheder, oprindelser, personlighed ('jordbundethed') og naturligvis til planeten, vi bebor: jorden. Samtidig er jord noget ekstremt stofligt; noget, man kan grave i, have mellem hænderne, under neglene. De fire bogstaver betegner menneskelivets grundlag, livsnerve og rodned. Jord er et ord, der i bestemt ental og dog ret anonymt indgår i dette tidsskrifts titel – samlende, altfavnende, globalt – men som også betegner det allernærmeste og mest konkrete, vi som mennesker hviler på og lever af. For minearbejdere, kvægnomader, biologer, ejendomspekulanter, gravrøvere og højrenationalister spiller jord i forskellige afskygninger en helt central rolle i dagligdagen. Som vare, som fare, eller som 'grund' i opretholdelsen af fællesskaber og fjendskaber.

Dette nummer af *Jordens Folk* sætter fokus på jord, både som substans og som symbol – og meget ofte begge dele – og på den særlige kraft og betydning, jorden har og tillægges i forskellige samfund og sociale sammenhænge. Vi har samlet en stribe bidrag, der tager læseren med til tætte beskrivelser af konkrete måder at omgås jorden på, for på den måde at gøre os klogere på den, ikke blot som et neutralt fundament for menneskelig gøren og laden, men derimod som en grundlæggende og aktiv medskaber af liv, udveksling, værdi og identitet.

Jorden kalder

'Jorden kalder' er supermarkedskædens Kvicklys slogan til markedsføring af sit økologiske sortiment. Det spiller på både den globalt-abstrakte og den lokalt-materielle associationskraft hos forbrugeren:

sundhed, ansvarlighed og bæredygtighed. Samtidig er det smart reklamearbejde, fordi udtrykket jo i daglig tale fungerer som et opråb om opmærksomhed og en opfordring til pragmatisk realisme, til at lægge verdensfjerne og abstrakte utopier på hylden og komme 'ned på jorden'. Da politiker Uffe Elbæk holdt en begejstret tale ovenpå sit parti *Alternativets* høje stemmehøst ved Folketingsvalget i juni 2015, udbød han: "Der var sågar en chefredaktør fra en større københavnsk formiddagsavis, der skrev: »Uffe Elbæk: Jorden kalder«. Ja! Jorden kalder! Og vi hører den!"

Hvad der ligger bag den slags forskellige kald og påkaldelser varierer kraftigt. Politiske, kommercielle eller eksistentielle hensyn og dagsordner kan kobles til jorden/Jorden, som alle mennesker har et forhold til. Ikke mindst i politisk forstand er jorden ekstremt potent. Den nationalsocialistiske *Blut und Boden*-politik knyttede som bekendt racemæssige karakteristika hos 'folket' (blodet) direkte sammen med territoriet (jorden), der i den racistiske ideologi kun kan bebos af biologisk 'rene' livsformer. En lang række mindre ekstreme nationale og etniske projekter, historiske såvel som nutidige, bygger på lignende grundtanker om en naturlig eller biologisk samhörighed mellem et område og dets beboere. En del af samme tankegods afspejler sig også i princippet om særlige 'indfødte rettigheder' til et stykke land; en tematik, der på verdensplan har optaget både antropologer og aktivister i mange årtier. For eksempel har Lisa Malkki gjort opmærksom på, at ideen om, at alle mennesker naturligt har 'rødder' i en bestemt jord, har ført til, at migranter og andre,

der flytter sig i løbet af livet, mange steder bliver beskrevet og opfattet som 'rodløse', mistænkelige eller ligefrem moralsk anløbne mennesker. Mere overordnet kan man sige, at en række fuldstændig fundamentale begreber, der er med til at regulere klodens menneskeliv – som for eksempel arv, ejendom, identitet og hjem – i sig bærer grundantagelser om et forhold mellem mennesket og 'dets' jord.

Etnografien og jorden

I antropologien udgør jord ikke noget stort eller selvstændigt tema. Selvom den optræder i varierende biroller i en række grene af faget – for eksempel i debatter om rettigheder til land, i dele af litteraturen om materialitet, eller i den stigende interesse for "antropocæne" landskaber – sættes jorden sjældent forrest i analysen.

Et par eksempler på den slags etnografiske studier, hvor jorden måske nok ikke sættes i centrum, men dog er en uomgængelige ingrediens, kan nævnes. Katherine Verdery beskæftiger sig i *The Political Lives of Dead Bodies* med det indviklede forhold mellem efterkommere, forfædre og 'deres' jord i en østeuropæisk kontekst, med et særligt fokus på forskellige typer af genbegravelse af de afdøde. Bruno Latour har i et essay om en naturvidenskabelig ekspedition, der samlede jordprøver ind i Amazonas, analyseret hvordan jorden og den tilknyttede viden om den opstår, oversættes og cirkulerer i forskellige tværvideenskabelige sammenhænge. Og Anna Tsing har for nyligt, i *The Mushroom at the End of the World*, beskrevet en række konkrete sammenviklinger og symbioser mellem mennesker, planteliv – specifikt den japanske *matsusake*-svamp – og de ofte udpinte landskaber og jordlodder, hvori dette plante- og menneskeliv udfolder sig. Hvor forskelligartede disse studier end er, så antyder de alle, at jorden aldrig 'bare er'. Den er ikke et neutralt bagtæppe for menneskelig aktivitet, men derimod altid 'med' i den ene eller anden forstand. Måske som en med-gørlig, med-delagtig eller med-skyldig substans i det liv, der tager form og finder sted.

En af de få antropologer, der har skrevet noget mere overordnet om jordens rolle (eller mangel på samme) i antropologien, er Tim Ingold. I noget, man kunne kalde en akademisk udgave af udtrykket 'Jorden kalder', går han til kamp mod det, han betragter som en abstrakt og verdensfjern viden-

skabelig tradition, der altid har sat 'hovedet over fødderne'. Ingold finder denne tendens konkretiseret overalt i menneskets omgang med og omgørelse af naturen, for eksempel når land op gennem historien er blevet forvandlet til by og stier blevet brolagt til fortove. For Ingold er der tale om et beklageligt forhold af 'grundløshed', der både er meget håndgribeligt og materielt og samtidig sætter sig igennem akademisk og abstrakt: "Bylivets grundløshed er til stadighed indlejret ikke bare i vestlige samfundsstrukturer, men også i fagene antropologi, psykologi og biologi", skriver han. Uanset om man deler Ingolds analyse af denne angivelige, vestlige fremmedgørelse kan man konstatere, at den spejles i en række af de populære, 'jordbundne' filosofier og praksisser, der vokser frem i dag. Nogle af dem behandles i dette nummer af *Jordens Folk*.

Hvad der venter læseren

Det er ikke nødvendigvis en tilfældighed, at dette nummers fem tema-artikler alle kredser om forskellige former for *usikkerhed* i relationen mellem jord og mennesker. I Marie Blæsilds og Line Becks interviewartikel om det *antropocæne* i udstillingen 'Mild Apokalypse' på Moesgård Museum tages læserne på tur gennem kuratorernes montager, som kaster lys på menneskenes udnyttelse af og aftryk på jorden. Udstillingen gør det klart, at jorden ikke holder til belastningen, og at en potentiel apokalypse er forestående, med mindre jordens befolkning evner at begynde at bruge omgivelserne på mere bæredygtige måder. Det antropologiske blik på interaktionen mellem mennesker og jord behandles også i Gry Bossens artikel, hvor forfatteren tager udgangspunkt i klimaforhandlingerne i 2015 i Bonn og viser, hvordan forhandlingernes distance til jorden kommer til udtryk i såvel organiseringen og udviklingen af forhandlingerne som forhandlingsteksternes sprog. Afstanden mellem bureaukratiet og de mennesker, som påvirkes af afskovning og klimaforandringer, resulterer i en udemokratisk proces uden jordforbindelse. Mathilde Højrup skriver om, hvordan midtjyske landskaber, som er præget af tidligere brunkulsudvinding, er genstand for forskellige fortællinger om og vurderinger af usikkerhed. Risikoen for skred er umulig at undersøge, og derfor sætter netop usikkerheden rammerne for menneskers brug af og interaktion med området. Sophie Seebachs og Lotte Meinerts artikel, som er

baseret på feltarbejde i det nordlige Uganda, sætter fokus på sammenhængen mellem jord og forfædre og viser, at forfædrenes grave bruges til at understrege en families ejerskab til jord. At forfædrene lever videre i jorden er med til at komplicere de jordkonflikter, som fulgte borgerkrigen i landet. Endelig skriver Loa Christensen om, hvordan "jordforbindelse" fremstilles som noget, mennesker bør stile efter at have, og noget, som kan afhjælpe stress og ængstelse. I de 'terapihaver', hun analyserer, er den overordnede ide, at vi bør finde tilbage til og engagere os i naturen for på den måde at skabe balance. Jorden i terapihaverne repræsenterer således, modsat det hastige liv i byerne, det sikre, stabile og livgivende.

Nummeret slutter med tre artikler uden for tema, samt to anmeldelser. I den første af disse artikler bringes vi tilbage til 1950'erne og det, der skulle have været Hans Kongelige Højhed Prins Peters ekspedition til Tibet, men som endte som et stationært feltarbejde blandt eksil-tibetanere i Kalimpong. Prins Peter, der som Miriam Koktvedgaard Zeitzen beskriver i sin artikel var elev af Bronislaw Malinowski og med disse studier selv blev ph.d. fra London School of Economics, kom på den måde til at repræsentere en brydningstid mellem den klassiske ekspedition og det moderne feltarbejde. Den anden artikel uden for tema, af Stine Haslund Jönsson, præsenterer et nyt tiltag under Dansk Etnografisk Forening, nemlig *Den Antropologiske Vinkel* og i særdeleshed det første af disse arrangementer, som i december 2015 trak fuldt hus i Moesgaard Museums store auditorium til en debat om det aktuelle emne radikaliserings. I nummerets sidste egentlige artikel kan læserne i bogstaveligste forstand få en forsmag på en ny bog i Aarhus Universitetsforlags populære serie Tænkepauser. Artiklen er et uddrag fra bogen *Smag*, forfattet af Susanne Højlund. Bogen er netop udkommet i juni 2016.

Sidst men ikke mindst byder vi på anmeldelser af to nye etnografiske værker, dels Ulla Stilling Pedersens bog om integration i Danmark og mere specifikt asylcentre i Jammerbugt Kommune, dels Mattias Borg Rasmussens bog om vand og mennesker i det peruanske højland – og dermed også om den jord, det hele handler om. ■

God læselyst!

Læs mere i:

Ingold, Tim (2004) *Culture on the ground. Journal of Material Culture* 9(3): 315-340.

Latour, Bruno (1999) *Circulating Reference. Sampling the Soil in the Amazon Forest. In: Latour B, Pandora's Hope. Essays on the Reality of Science Studies. Cambridge, Massachusetts: Harvard University Press, 24-79.*

Malkki, Lisa (1992) "National Geographic: The Rooting of Peoples and the Territorialization of National Identity among Scholars and Refugees." *Cultural Anthropology* 7(1): 24-44.

Tsing, Anna (2015) *The Mushroom at the End of the World: On the possibility of life in capitalist ruins. Princeton: Princeton University Press.*

Verdery, Katherine (2000) *The Political Lives of Dead Bodies. Reburial and Postsocialist Change. New York: Columbia University Press.*



'MILD APOKALYPSE'

PÅ MOESGAARD MUSEUM

Brunkul, plastiklåg, jordprøver og krageskrig blander sig sammen på nye og overraskende måder i udstillingen 'Mild Apokalypse: Utæmmet liv i et dansk ruinlandskab', som blev vist på Moesgaard Museum i foråret 2016. Gennem interviews med udstillingens kuratorer undersøger denne artikel, hvordan en museumsudstilling kan sætte spørgsmålstegn ved opdelingen mellem natur og kultur i en tid, som betegnes 'menneskets tidsalder'.

af MARIE BLÆSILD OG LINE BECK

Under loftet i et mørkt, sortmalet rum svæver udstoppede fugle. Indvævet i et lydunivers af milde fuglefløjt og stille susen kaster de skygger på væggene, mens tre hjorte flokkes i det fjerne hjørne. Vi er trådt ind i Moesgaard Museums udstillingslaboratorium, som ligger gemt under den store trappe, der karakteristisk skærer sig igennem det nu halvdøde år gamle museum ved Aarhus. Planchen udenfor rummet fortæller, at udstillingen handler om Søby brunkulslejer, der ligger tæt ved Herning. Lydene og rummets æstetik giver os indtrykket af at træde ind i et roligt og forladt naturområde. Men så brydes den fredelige atmosfære af et krageskrig, som en ildevarslende forudsigelse om, at ikke alt ånder fred og idyl.

Udstillingen 'Mild Apokalypse' er kurateret af ar-

kæologen Felix Riede og antropologerne Nathalia Briche og Frida Hastrup. Den er blevet til i samarbejde mellem to forskningsprojekter på Aarhus Universitet, AURA (Aarhus University Research on the Anthropocene) og C3NET (Climate-Culture-Catastrophe Network).

Udstillingen fortæller en historie om et særligt sted i Danmark, Søby brunkulslejer, og om en voldsom ændring i et landskab, som man ved første øjekast ville kalde et naturlandskab. Baseret på tværfaglige forskningsprojekter pløjer 'Mild Apokalypse' jordens betydning igennem påny og giver anledning til at genoverveje menneskets og naturens indbyrdes forhold. Denne artikel tager læseren med på en guidet tour i udstillingen, med kuratorenes kommentarer som ledetråd.

Brunkul og ødelagte landskaber

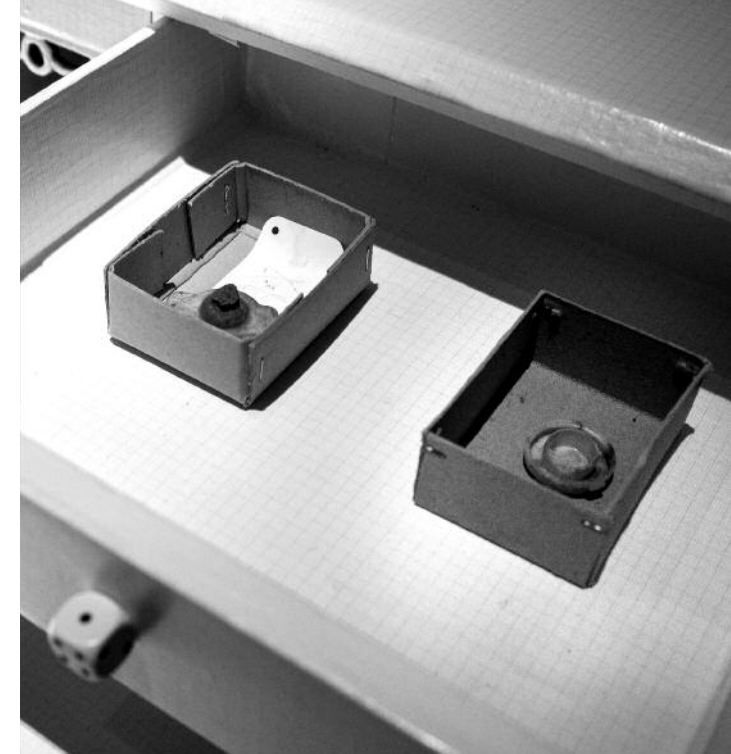
I en cirkel i det mørke rum står seks gamle chatoller beklædt med millimeterpapir. Chatollerne er centreret omkring en bunke af noget, der umiddelbart ligner jord, men som viser sig at være brunkul. Ud af bunken vokser blandt andet et trofæ af et hjortehoved – eller er det ved at blive opslugt? På bagsiden af chatollerne, som vender ind mod midten, vises videoer og billeder fra området omkring Søby, mens der hele vejen rundt langs væggene hænger store billeder, som illustrerer forskningsprojekter i andre industrielt ødelagte ruinlandskaber rundt omkring i verden. Små taburetter er placeret ved hvert af de seks chatoller i rummet, som indeholder en masse små skuffer og tekster og dermed opfordrer publikum til fordybelse og udforsk-

ning. Den første skuffe, vi trækker ud, indeholder brunkul i forskellige stadier.

Vi læser os frem til, at brunkul består af plantedele, der stammer fra en periode, geologer betegner som den miocæne tidsperiode. Igennem mange millioner år er planterne blevet presset sammen i undergrunden og har dannet brunkul, som er et fossilt brændstof, ligesom olie og stenkul. Brunkul er langt fra den mest effektive energikilde der findes, men under Anden Verdenskrig blev det umuligt at importere stenkul fra England til Danmark, og derfor blev jagten på brunkul intensiveret. Den største kendte forekomst af brunkul fandtes i Søby. I årene 1940-1970 blev der således udvundet 20-25 millioner tons brunkul fra lejerne ved Søby.

Kilderne ved Søby er ikke fuldstændig udtømt,





men i dag udspiller krigen om jordens råstoffer sig andre steder i verden. Søby brunkulslejer henligger derfor i dag som et ruinlandskab, uigenkaldeligt mærket af den industrielle minedrift, som blev indstillet for mere end 45 år siden. Et på mange måder utæmmet område, der er direkte farligt at bevæge sig rundt i på grund af den ustabile undergrund. 'Jord' spiller en helt essentiel rolle i udforskningen af brunkulslejerne ved Søby og i udstillingen. Kuratorerne Nathalia Brichet og Frida Hastrup fortæller:

Det er en præmis for udstillingen, at den opererer i jordhøjde, forstået på den måde, at vi fokuserer på konkrete forbindelser mellem steder, industrier, aktiviteter og efterladte områder i en samlet økologi – en økologi, der vel at mærke trækker andre skillelinjer end mellem natur og menneske. Udstillingen kan ses som et favntag med jorden, som i Søby er industrielt omgraved.

Det var jagten på jordens skatte, som i første omgang skabte grundlaget for menneskets interesse og udnyttelse af området omkring Søby. Og det er jordens skatte, forskerne der står bag 'Mild Apokalypse' fortsætter med at nære interesse for. Men i stedet for at grave dybt ned i jorden, derned hvor planteresterne fra den miocæne tidsalder findes,

graver de i overfladen, i den såkaldte 'anthrosol' – menneskejord. Præmissen er, at vi er gået ind i en ny tidsperiode, den antropocæne.

Den antropocæne jord

Mennesket er jordboer og -bruger. Til alle tider har mennesket levet af naturen, og det har sat sine spor i og på jorden. Det er aftryk, der efterhånden er så markante, at vores nuværende tidsalder af mange forskere bliver betegnet som den antropocæne epoke. Med det antropocæne menes, at menneske, kultur og natur er blevet sammenblandet i en grad, så det ikke længere giver mening at tale om natur som ren natur. Menneskets påvirkning af og interaktion med naturen er allestedsnærværende, og derfor er naturen og kulturen viklet uadskilleligt sammen. Brunkulslejerne ved Søby er et område, hvor menneskets spor er særligt tydelige og direkte kan iagttages både ovenpå og nede i jorden. Efter den omfattende industrielle aktivitet er området i dag umuligt at anvende til industrielt land- og skovbrug, og i stedet har kronvildt, ukrudt og invasive plante- og dyrearter indtaget den jord, som mennesket har udpint og forandret. Med Brichets og Hastrups ord er det vigtigt at adressere

den antropocæne tidsalder:

Mange af de elementer vi holder mest af i vores samfund og historie – landbrug, minedrift, entreprenørskab, fremskridt – er dem, der bidrager mest til den mulige ødelæggelse i den nære fremtid. Det antropocæne er en kærkommen invitation til at genoverveje nogle praksisser, som vi efter vores mening i for høj grad har naturaliseret og gjort til common sense. Det er på høje tid, at vi nedbryder faste forestillinger om natur og kultur og tænker over vores stadigt voksende aftryk på verden. På den måde rummer det antropocæne for os en dobbelthed, fordi menneskets særstatus trækkes frem, oftest i negativ forstand, mens udtrykket samtidig tydeliggør, at vi er foldet ind i ukontrollable økologier, der rækker langt hinsides mennesket og dets intentioner.

Felix Riede forklarer, hvordan det antropocæne arkæologisk hænger sammen med forskning i jordens lag:

Begrebet 'antropocæn' er politisk, men også geologisk og dermed stratigrafisk defineret. Og stratigrafi [læren om jordlag, red.] er ensbetydende med jord. På den måde kan arkæologi også bidrage til debatten. Antropocænbegrebet henviser til jord og materie og til relationerne mellem mennesker, ting og tid – eksem-

plificeret stærkest i stratigrafiske aflejringer.

Således kan den antropocæne tidsalder direkte aflæses i jorden. Riede fremhæver en særlig genstand, som er udgravet ved brunkulslejerne – et lille plastiklåg:

Min yndlingsdel er skuffen med et lille plastiklåg i arkæologichatollet. Plastik er blevet den afgørende stratigrafiske markør for den antropocæne epoke, mens den samtidig fortæller os, hvordan Søby var en del af verdenssystemet. Et verdenssystem, som er bygget på udvinding af fossile råstoffer, der så bliver brugt til at fremstille konsumvarer – plastik – som så igen er efterspurgt af dem der udvinder råstofferne i første omgang: en ond cirkel.

Klassifikatorisk nedsmeltning

I chatolterne bliver vi inviteret til at gå på opdagelse i genstande fundet i Søby-landskabet, som er nøje udvalgt til at fortælle om menneskets aktivitet på og med jorden. Chatolterne er beklædt med millimeterpapir og rummer små skuffer, som kan trækkes ud og hver især rummer en lille genstand, der ikke umiddelbart syner af meget i sig selv. Men er man i sit nysgerrige hjørne, kan man tage luppen frem og nærstudere baggrundsforklaringer om genstandene



brændselsværdier og gamle nylonstrømper vigtige indsigter i et dansk antropocænt ruinlandskab.

Genstandene, der altså fortæller historier om forbrug og levevilkår i det antropocæne landskab ved Søby, er et mangfoldigt sammensurium af ting, der bryder vores klassiske opdeling af, hvad der er natur og kultur, naturvidenskab og samfundsvidenskab. Gennem hverdagsgenstande som en vitaminpilleæske, et plastikmykkeskrin og nylonstrømper samt jordprøver, svampe og brunkul bliver vi draget ind i en ny klassifikatorisk smeltning. Ifølge Riede, Bricchet og Hastrup har opstillingen af genstandene den funktion at invitere de besøgende til fordybelse. Riede fortæller:

Udstillingen er åbenlyst nørdet, tekststung og udfordrende. Gæsterne inviteres til at gå på opdagelse ved chatollerne, til at nærlæse teksterne og studere udstillingsstykkerne.

Bricchet og Hastrup uddyber, hvordan genstandene kan være gode afsæt til at få de emner, der forskes i, italesat og diskuteret af publikum:

Ting, man som forsker fokuserer på og udvælger i felten, kan vise sig gode at tænke med og kan, hvis man skaber rum og opmærksomhed, give anledning til interessante samtaler – som kan fortsætte i udstillingsrummet.

Ved at gå på opdagelse og fordybe sig i, hvad genstandene mon har af betydning for det antropocæne landskab ved Søby, bliver publikum i udstillingsrummet inddraget i undersøgelsen af det udpinte landskab. Ved chatollerne får vi lov til, for en stund, at tage de nørdede forsker-briller på og tænke over, hvordan vi påvirker vores jord og hvordan jorden også sætter nogle vilkår for vores levevis. At forklaringer og diskussioner om den antropocæne effekt ikke er formidlet som tydelige statements i udstillingen, men i stedet åbent er "lagt frem" til publikums egen undersøgelse, giver selvstændighed til publikum. Tager man sig tid til fordybelse i emnet gennem undersøgelsen af de udstillede genstande, som Riede, Bricchet og Hastrup opfordrer til, er der potentiale for, at man selv kan være medskaber til diskussionen om, hvad det antropocæne landskab gør ved vores levevilkår.

Analytisk-kunstneriske tankefigurer

I det bagerste hjørne af udstillingen står tre udstoppe hjorte forsamlet. De står i en slags mark



af kartoffelmelssække. Denne installation er kuratorerne Nathalia Bricchet og Frida Hastrup særligt glade for:

Hjortene er på vej væk, på træk gennem en mark bestående af et nærende high-tech industriprodukt [kartoffelmel red.], hvilket giver et næsten surrealistisk og dystopisk udtryk, som samtidig er fredfyldt og enkelt. Installationen peger på et konkret problem i området, nemlig at hjortebestandene i nogle øjne er for stor, og på en mulighed for indbringende handel med modificeret kartoffelstivelse, forudsat altså at de mange hjorte ikke spiser kartoffelplanterne. Denne analyse og sammensatte æstetik håber vi i al sin enkelthed og figurative genkendelighed virker dragende på de besøgende, så installationen ligesom en god videnskabelig tekst forfører sine læsere ind i argumentationen.

Det er tydeligt, at ruinlandskabet omkring Søby

brunkulsejer ikke er forsøgt repræsenteret i en 1:1 skala i udstillingen. Chatollerne og installationerne, som er de centrale objekter i rummet, er redigerede og kuraterede på en måde, som i høj grad understreger, at afsenderen er et forskningsteam med en særlig interesse. Det kan givetvis virke afskrækkende på nogle museums-gæster, at informationerne ikke bliver formidlet kort og præcist, men for kuratorerne er udstillingsmediet ikke primært en formidlingsform, men snarere en kompleks analytisk praksis i et andet format end for eksempel en forskningsartikel:

Vores erfaring er, at udstillinger er et fantastisk medie at arbejde i, fordi de har potentiale for i udvalg, sammenstillinger og æstetik at forene kunst, videnskab og kultur på udogmatisk måder. Det er vores opfattelse, at man i en udstilling, som den vi har lavet, bed-



re kan udfordre genrekonventioner end i fagfællebedømte tekster, hvor implicite dogmer og hierarkier ofte lurer under dække af anonym kvalitetssikring. Det særlige ved et museumsrum er, at man kan tydeliggøre det kreative og situerede element i enhver analyse og lave nogle overraskende og mindre bundne sammenstillinger. For eksempel har vi med en skulptur af et udstoppet hjortekid og trofæer beklædt med brun kul skabt en ny analytisk og sammensat art – for at vise, at dyr, brun kul og jægere lever af hinanden og samarbejder på ikke planlagte måder i et industrilandskab med ustabile jordlag. Udfordringen har været at vise et landskab, der både er velkendt dansk, fladt, sandet,

koldt og grænsende til det kedelige, og samtidig vise, at det er foruroligende utæmmet. Det er en motivation for os at bruge kitschede brun kul beklædte trofæer og en bambi også iklædt fossilt brændstof som både en genkendelig og tankevækkende figur – ligesom brun kul slejterne er det. Og vi håber selvfølgelig, at dét, der er en analytisk-kunstnerisk tankefigur for os, også motiverer tanker hos den besøgende.

Søby på jorden

Selvom udstillingen er centreret omkring ruinlandskabet i Søby, peger den også længere ud. På de mørke vægge, der så markant sætter apokalypt-

stemningen, hænger naturfotografier fra forskellige steder i verden. Baggrunden for og formålet med udstillingen er nemlig ikke isoleret at fortælle om brun kul slejterne, men derimod at igangsætte refleksioner om de antropocæne vilkår for hele jordkloden. Et patchwork af forskning lige fra rismarker på Filippinerne, krabbefyldte have på den amerikanske østkyst og vilde dyrs levevilkår ved en trafikeret vej i Botswana er sat op på væggene og omkranser Søby som én case ud af mange.

Fotografierne fungerer på den måde som vinduer, hvorfra man kan skimte ud på de mangfoldige antropocæne konsekvenser for jordkloden. Titlen 'Mild Apokalypse' henviser til en stille undergang af jorden, men indlejret i apokalypse-begrebet finder vi også en snert af håb. Hvis publikum gennem udstillingen tør udfordre og gentænke

klassiske måder at klassificere natur og kultur på, giver det potentialer for at skabe en ny forståelse af, at naturlige og kulturelle forhold er sammensmeltet i et indbyrdes forhold, der kan drage nytte af hinanden. Set i større skala kan denne gentænkning således gøre, at menneskeheden får taget et spadestik til en bæredygtig interaktion med naturen. Brichet og Hastrup beskriver håbet sådan her:

De udstillede genstande, tekster, skulpturer, film, fotos og stemninger er interessante at tænke med – fx at selv små lokaliserede forbrugsmønstre og energibehov har vidtrækkende konsekvenser for den jord, vi bebor og deler. Gæsterne må gerne tage med sig, at

Søby brun kul slejter ikke er afgrænselig, men er et antropocænt vilkår, som er alles problem og mulighed. Det antropocæne er måske mest af alt en invitation – om end skrøbelig og muligvis naiv – for at tænke en alternativ verden.

I midten i rummet strækker en bambi-figur forsigtigt sit ansigt op af en bunke brun kul, og omsvøbt af et tykt lag brun jord er den på én gang druknet i industriens favntag og på den anden side genfødes den ud af den udtjente jord og spejder mod nye muligheder i det antropocæne landskab. Det er dette billede, vi skribenter tager med os fra udstillingen 'Mild Apokalypse'. Hvordan kan vi som jordboere- og brugere forholde os til den milde apokalypse, vi er en del af? ■

MARIE BLÆSILD OG LINE BECK ER NYUDDANNEDE VISUELLE ANTHROPOLOGER FRA AARHUS UNIVERSITET OG HAR BEGGE BAGGRUND I DET MUSEALE FELT. DE HAR UNDER DERES STUDIETID ARBEJDET PÅ MOESGAARD MUSEUM OG HAR KOORDINERET DISKUSSIONSFORUMMET 'MUSEUMSLAB', DER UNDERSØGER ANTHROPOLOGISKE MUSEUMSFORMER. UDSTILLINGEN 'MILD APOKALYPSE' BLEV VIST PÅ MOESGAARD MUSEUM I PERIODEN 4. FEBRUAR TIL 4. JUNI 2016.

Links og forslag til videre læsning:
C3NET: <http://c3net.au.dk/> (Climate-Culture-Catastrophe Network)

AURA (Aarhus University Research on the Anthropocene): <http://anthropocene.au.dk/>

Udstillingen 'Mild Apokalypse':
<http://www.moesgaardmuseum.dk/udstillinger/mild-apokalypse/>

Jordboere i ruinlandskaber: Muligheder i en antropocæn æra. Hastrup, Frida; Brichet, Nathalia Sofie; Manggaard, Mai. Sundholmssamlingen. ed. Camilla Nørgård. Fabrikens Forlag, 2015.

alle fotos af forfatterne



HAR KLIMAFORHANDLINGERNE MISTET JORDFORBINDELSEN?

Til trods for at de internationale klimaforhandlinger handler om Jordens fremtid, blev Jorden knapt nævnt under forhandlingsmødet i Bonn sommeren 2015. Jorden var i stedet opløst til begreber, teknikaliteter og forkortelser, der udgjorde et sprog, som kun de indviede forstod. Desuden var forhandlingerne delt op i emner og spor, som ligeledes var svært tilgængelige for langt størstedelen af jordens befolkning.

af GRY BOSSEN

Klimaforhandlingerne

De internationale klimaforhandlinger finder sted i regi af FN's Klimakonvention med deltagelse fra 195 lande. Forhandlingerne, som plejer at foregå ved to sessioner om året, men som i 2015 var planlagt til mere end dobbelt så mange sessioner, skulle resultere i en ny klimaaftale, som alle lande kunne blive enige om at vedtage til COP21 i Paris i december 2015.

Aftalen skulle indeholde forskrifter for hvilke tiltag, der skal eller kan gøres for at sænke den globale udledning af CO₂ og andre drivhusgasser for at holde temperaturstigningerne på Jorden under to grader celsius. Derfor adresserede forhandling-

erne emner og områder, der udleder meget CO₂, som for eksempel landbrug, transportsektoren, brug af landområder og skovfældning.

Observatør/Adgang som repræsentant for Verdens Skove

I juni 2015 deltog jeg i de internationale klimaforhandlinger i Bonn som repræsentant for miljøorganisationen Verdens Skove, hvor jeg til daglig er frivillig i klimagruppen. Jeg fulgtes med en kollega og tre af Verdens Skoves partnere fra Sydamerika, der hver især repræsenterede deres organisationer til forhandlingerne.

I Bonn arbejdede jeg primært sammen med det

internationale netværk RSWG, hvor garvede COP-deltagere viste vejen rundt i junglen af forhandlingsrum, spor og procedurer. Jeg sad med til møder med delegationer og koalitioner fra alle verdens hjørner, samt deltog i strategimøder og analyser af tekstforslag. Det er erfaringer og observationer fra disse to uger, der ligger til grund for denne artikel.

Som repræsentanter for en NGO fik vi status som observatører med gule adgangspas til konferencecenteret. Langt de fleste forhandlinger var dog lukket for alle andre end forhandlerne, og dermed var det meget få forhandlings-sessioner, vi som observatører havde adgang til. Og når vi endelig havde adgang, måtte vi ikke sige noget, medmindre

det var en af de meget få sessioner, hvor der var sat tre minutter af til tre forskellige civilsamfundsrepræsentanternes input. Det skete én gang i Bonn, at vi i RSWG gruppen fik tildelt (tilkæmpet) os en sådan mulighed for et minuts taletid.

Civilsamfundets manège

Det var altså ikke inde i selve forhandlingsrummene, at civilsamfundets indflydelse kom i spil. Det var derimod imellem forhandlingerne og møderne, hvor vi greb fat i de enkelte forhandlere eller delegationer, aftalte møder og diskuterede vores agendaer med dem. Her var det ikke nok at sige, at de skulle huske at tage hensyn til skoven. Vi skulle for-



#SB42 - det eneste og dermed mest fotograferede logoskilt udenfor forhandlingerne.



Forhandlerne havde af og til svært ved at forstå hinandens argumenter og budskaber og måtte i dette tilfælde lægge officielle

procedurer og talerækker fra sig og lave en huddle i kaffepausen.

mulere præcise tekstforslag til hvad og hvordan vi gerne ville have det skulle stå i den endelige aftaletekst. Og for at delegationerne skulle kunne bruge disse tekststykker til noget, skulle det være i samme tekniske og juridiske sprog, som resten af aftalen var skrevet i.

Det var langt fra alle i RSWG, der kunne være med til at formulere tekst, da det både krævede juridisk viden og en del erfaring med forhandlingerne at vide hvilke ord, mekanismer og formuleringer, der ville give det helt rette udfald, og hvilke der ville spænde ben for os. Dette viste sig blandt andet, da vi en eftermiddag arbejdede på at få ordet *principles* ind i teksten i stedet for *safeguards*, da sidstnævnte nu gav mange forhandlere knopper og dermed risikerede at blive udelukket af den grund, mens *principles* er et nyt og åbent ord, som så siden ville skulle defineres (i fremtidige forhandlinger) og dermed kunne blive en dør ind for det man nu vil

lægge i ordet –fx *safeguards*. Ligeledes var det svært at følge med, når de diskuterede, hvorvidt forhandlerne burde vælge *shall*, *should* eller *other*, som alle stod nævnt som muligheder hele vejen gennem teksten. Men det ene ord er mere bindende og forpligtende end det andet, og derfor skulle man altid holde sig for øje, hvilket ord der ville kunne accepteres af flest lande på hvilke steder i teksten. Fx ville et *shall* i forbindelse med økonomiske forpligtigelser få de fleste udviklede lande til at stejle, mens udviklingslande ikke ville nøjes med et *should*.

Samtidig med at RSWG arbejdede med at give input til forhandlingerne og sikre at aftalen indeholdt specifikke og essentielle vendinger, så arbejdede de også på at informere og oplyse bredt om, hvad der sker i forhandlingerne. Mit bidrag til RSWG blev således at formidle, hvad der skete undervejs hjem til mine kollegaer i Danmark samt at opdatere Verdens Skoves partnere.

Taler ikke om jorden

På trods af at forhandlingerne i udgangspunktet handlede om jordens fremtid, så optrådte jorden forbausende lidt i klimaforhandlingerne. Jordan blev nævnt én enkelt gang i indledningen af den, på daværende tidspunkt, 90 sider lange tekst. Begrebet jorden blev heller ikke brugt i nogle af de forhandlinger, jeg overhørte. I stedet handlede det om fragmenter og emner, der alle repræsenterede dele af jorden, fx jordbrug, landbrug, skovbrug, transportsektor og havet.

Dertil kom, at sproget i forhandlingstekster og positionspapirer var konverteret til tekniske termer, juridiske detaljer og komplicerede forkortelser. Man snakkede ikke om skov, men om REDD+; dvs. *Reduction of Emissions from Deforestation and forest Degradation plus*. Man snakkede ikke om jordbrug men om LULUCF - *Land Use and Land Use Change and Forestry*. Dette sprog var med til at fragmente-

re og dermed distancere forhandlingerne fra de emner, det handlede om.

De tekniske termer og forkortelserne blev taget for givet og accepteret som normalt sprog i forhandlingerne og dannede dermed nogle fælles rammer for den livsverden, forhandlerne befandt sig i under forhandlingerne.

Emner og spor

Forhandlingerne i Bonn var delt ind i de nævnte emner, som diskuteredes i forskellige fora. Derudover var forhandlingerne inddelt i spor, som hver især behandlede forskellige elementer af emnerne i aftalen. Det vil sige, at udarbejdelsen af mekanismer og programmer, der skal sikre, at CO₂-udledningen fra for eksempel skovbrug sænkes (REDD+), forhandlede i det spor, der kaldtes SBSTA, mens ideer til og regler for, hvordan disse mekanismer skal implementeres eller finansieres, diskuteredes i det spor, der hed SBI.

Samtidig forhandlede der i sporet ADP WSI om den samlede tekst, der skulle ligge til grund for aftalen. Denne tekst var før mødet i Bonn 90 sider lang, hvorfor forhandlingerne i dette spor gik ud på at korte markant ned i teksten. Det foregik ved, at parterne kiggede på ét afsnit af teksten ad gangen. Parterne måtte ikke forholde sig til, om der var gentagelser eller overlap med andre dele af teksten, når de arbejdede på et bestemt afsnit.

Der foregik således forhandlinger om mange forskellige emner og på forskellige dele af teksten i forskellige rum og med forskellige deltagere på én og samme tid. Der var en striks opdeling, således at hvad der foregik i ét forhandlingsrum ikke havde indflydelse på eller var afhængigt af, hvad der foregik i de andre forhandlingsrum.

Med denne opdeling var det umuligt at følge alle forhandlingerne på én gang. Som repræsentant for Verdens Skove fulgte jeg forhandlingerne om skov.

Forhandlingerne om REDD+

Klimakonventionen behandler emnet afskovning, fordi dette er årsag til mellem 10 og 20 procent af den globale CO₂-udledning. Dertil kommer, at levende skove kontinuerligt optager CO₂ fra vores atmosfære og der derfor er en del CO₂ udledning at spare ved at bevare verdens skove.

UNFCCC har siden 2007 arbejdet på at udvikle REDD+ - en mekanisme, der skal reducere udled-



RSWG gruppen i aktion. En pause i forhandlingerne benyttes til at holde møde med Christina fra den norske delegation.



Gry Bossen og et lille udsnit af RSWG gruppen.

ningen af CO₂ fra afskovning. Formålet med REDD+ er at tillægge stående skov en værdi i form af den CO₂, træerne binder i sig, hvilket skal kunne udløse REDD+ subsidier til skovnationer, der bevarer skov.

De sidste rammer for REDD+ mekanismen blev forhandlet i SBSTA-sporet i Bonn. Denne gang forhandlede man om at inkorporere et system for af-rapportering af nogle fastsatte sikkerhedsmekanismer (SIS) i REDD+ projekter. Dernæst forhandlede de om, hvorvidt REDD+ projekter skulle tillægges værdi og afrapporteres på andet end CO₂ (NCB), det vil sige andre fordele, der måtte være ved at bevare skoven: biodiversitet, at skoven er med til at opretholde det lokale klima og næringsstofkredsløb, at skoven holder på jorden, der ellers ville forplumre floderne, og at skoven rummer føde og læ til de folk, der lever i og af skoven.

Endelig forhandlede man om, hvorvidt det skulle være muligt at få REDD+ subsidier, der ikke er baseret på en markedsopgørelse af CO₂ emissioner i skoven (NMA) men i stedet ved at tilgodese både tilpasning til og bekæmpelse af klimaforandringerne (JMA) på én gang.

Hvert emne - SIS, NCB og NMA/JMA - blev behandlet for sig med dertilhørende forslag til forhandlingstekst samt positionspapirer og statements om relevans og holdning. Samtlige forhandlinger og skrivelser var fyldt med forkortelser og tekniske termer, som det var nødvendigt at forstå for at læse eller lytte med i forhandlingerne. Jeg gik således altid rundt med flere ark papir med over 100 forkortelser for at kunne slå det, de snakkede om, op. Alligevel måtte jeg hele tiden spørge de mere erfarne deltagere om, hvad de nye forkortelser, jeg stødte på, betød, og hvordan de skulle tolkes. Det var som at lære et nyt sprog.

Det umulige overblik

En dag under forhandlingerne stod jeg foran forhandlingslokalet Wasserwerk og forsøgte at orientere mig. Der var en skov af mennesker, der bevægede sig i alle retninger mod forhandlingslokaler eller udgange til endnu flere fløje og bygninger, som var på alle sider af mig. Ved siden af mig stod flere jakkesætsklædte folk og kiggede på storskærmene, der viste programmet.

Det endelige program blev lagt undervejs og blev

vist på storskærme flere steder i konferencecenteret, ligesom der fandtes op til flere hjemmesider, der forsøgte at give et overblik over dagens forhandlinger. På trods af dette var det næsten umuligt at få overblik over, hvad der blev diskuteret hvor og hvornår. Det hjalp ikke på det, at storskærmene kun viste et udsnit af dagens program ad gangen. Skulle storskærmen vise hele dagens program på én gang, skulle der være ligeså mange skærme som i en lufthavns afgangshal. Derfor måtte folk stå ved skærmene og vente på, at programmet rullede ned til den forhandling, de var interesserede i. Det var for mig at se umuligt at følge med i det hele.

Sfærisk perspektiv i junglen

Følelsen af manglende overblik og fragmenteret fokus i Bonn sendte mine tanker tilbage til en ganske anden kontekst, nemlig den jeg oplevede under mit feltarbejde blandt flodfolk i Amazonas i 2008.

Her stod mine informanter –flodfolkene fra Valeu – også midt i en jungle og så ud på deres verden. De anså ikke naturen for én stor, sammenhængende og objektiviser-bar helhed men kiggede på enkelte og adskilte dele af den omkringliggende natur ad gan-

gen. Naturen var for flodfolkene i Valeu mange forskellige ting på én gang. Der fandtes således mange forskellige betegnelser for junglen, som både var buskads, skov, urskov, regnskov og primær skov. Junglen var det skønneste, de havde set, men også et sted, hvor man kunne fare vild og hvor der fandtes farlige dyr. Den var af og til fredet og hellig, mens den andre gange var jagtmarker og kilde til træ.

Ligeledes havde floden en pluralitet af betydninger. Den var deres kilde til protein og vand. Den var deres redskab, når de badede og vaskede tøj. Floden var børnenes legeplads, men den var også hjem for mange farlige dyr. Nogle gange var floden farlig og forhekset og derfor forbudt at komme i nærheden af.

Inspireret af antropologen Tim Ingold karakteriserede jeg flodfolkernes perspektiv på naturen som *sfærisk*. Ifølge Ingold hersker det sfæriske perspektiv, når vi står midt i vores livsverden og ser ud i den fra et givet centrum. Vi ser da ikke på hele vores livsverden på en gang, men på dele af den. Således fandt jeg, at flodfolkene i Valeu kiggede ud på junglen og så på dele og fragmenter af denne, derfra hvor de stod. De indtog ikke det globale perspektiv,



Wasserwerk plenarsalen under en af de få åbne forhandlinger. Observatørerne sidder bagerst i lokalet og må kun lytte og tage noter.

som ifølge Tim Ingold er karakteriseret ved, at man hæver sig over eller lægger en imaginær distance til det, man ser på, og objektiviserer dette som en helhed, der er afgrænset og bestemt (Ingold 2000).

Sfæriske perspektiver i forhandlingerne

Til trods for at klimaforhandlingerne kategoriseres som globale møder, så var det perspektiv, der primært eksisterede i praksis under forhandlingerne i Bonn, lige så sfærisk, som det var hos flodfolkene i junglen.

Forhandlerne i Bonn befandt sig midt i forhandlingerne, hvor det sfæriske perspektiv blev foranlediget af de fysiske og de indholdsmæssige opdelinger i forhandlingerne, hvilket nødede deltagerne til at fokusere på delelementer og ikke helheden; det globale perspektiv. Forhandlerne var omringet af delelementer, forkortelser og begreber, der fyldte hele deres horisont og udsyn. Forhandlingerne var forhandlerens jungle, som de alle stod midt i og kiggede ud på, ligesom flodfolkene fra Valeu stod midt i deres jungle og kiggede ud på denne.

Sfæriske perspektiver i REDD+

REDD+ var en særlig del af junglen, som bestemte forhandlere mødtes i og talte om - men ud fra forskellige perspektiver på denne. Fælles var dog sproget og den referenceramme, forhandlerne trods alt alle havde til fælles, hvilket var en forudsætning for, at de kunne tale sammen.

Mens de fleste skovnationer, som ofte er udviklingslande, syntes, at for mange regler og krav til af-rapportering kan blive en hæmsko, fordi det besværliggør arbejdet for dem, så mente mange l-lande, der skal være donorer af subsidierne i REDD+, at et regelsæt for, hvilke sikkerhedsmekanismer, der minimum skal rapporteres på, vil være en garant for kvaliteten i de projekter, de støtter. Samtidig mente mange civilsamfundsorganisationer, at basale krav til regler og af-rapportering vil gøre det nemmere for skovnationerne at lave godkendte REDD+ projekter.

Den manglende forbindelse til jorden

De mange forkortelser, begreber og emneopdeling-

er var med til at fragmentere og distancere forhandlingerne fra de emner, det handlede om. Men kompleksiteten og detaljeringsgraden af det, der blev diskuteret og forhandlet i Bonn, var så enorm, at det er svært at forestille sig, at dette ville være muligt uden netop de mange forkortelser, begreber og emneopdelinger. Ligeledes var det en forudsætning, at forkortelser og begreber var accepteret af alle deltagere, som det sprog de alle talte for at forstå hinanden. Dette sprog eller denne begrebsverden blev til forhandlerens livsverden i Bonn.

Trods ligheder i perspektiverne i junglen og i forhandlingerne, så er det ikke muligt at træde fra en virkelighed ind i en anden. De tekniske termer og de mange forkortelser gør forhandlingerne enormt svære at forstå og kræver kyndig vejledning for at kunne snakke med i de internationale klimaforhandlings sprog, lige så vel som det at begå sig i junglen i Amazonas kræver flere års uddannelse af lokalt kendte og erfarne folk, før man ved, hvad der er giftigt, og hvordan man finder rundt mellem træerne.

Det paradoksale er, at når der laves regler og forskrifter for hvordan REDD+ mekanismen skal fungere i praksis, så handler det om den verden flodfolkene lever i. Det behandles og bestemmes på en scene, som er langt fra og svært tilgængeligt, for de folk, der bor i skoven. Det vil sige, at det der foregår i klimaforhandlingerne potentielt set får direkte konsekvenser for hvordan livet i junglen kan/må/bør/skal leves, mens livet i junglen kun i ringe grad har indflydelse på klimaforhandlingerne. Og når store dele af de folk, der lever på jorden, hverken har adgang til, forstår eller endsige kan deltage og blive hørt i de internationale klimaforhandlinger, så har klimaforhandlingerne for mig at se mistet jordforbindelsen. ■

Epilog

Siden denne artikel blev skrevet, har jeg deltaget i COP21 i Paris i december 2015. Her handlede forhandlingerne om at færdiggøre aftaleteksten ved at slette og omformulere, så den blev kortere og acceptabel for alle.

De tekniske termer, forkortelser og emneopdelingen fortsatte i Paris, mens forhandlingsmetoder og -fremgange blev ændret flere gange undervejs. Dertil kom, at Paris-konferencen var præget af manglende oversigt over hvilke rum, der fandtes

hvor, og dermed hvor de forskellige forhandlinger og møder fandt sted. Der var sjældent plads til observatører i de 'åbne' forhandlinger, hvorfor nogle af disse blev live-streamet i andre mødelokaler i stedet. Men flere annoncerede streaminger blev aflyst uden varsel, og vi måtte se dem på nettet, der i øvrigt gik ned undervejs. Det virkede af og til, som om de med vilje gjorde det svært for civilsamfundets repræsentanter at følge med, og vores mulighed for at komme til orde var ligeledes yderst begrænset.

RSWG netværkets gode kontakter og store erfaring var det eneste, der gjorde det muligt for os at følge med og forsætte dialogen med forhandlerne. Denne gang måtte vi lave kort og specifik forhandlingstekst, som kunne hjælpe forhandlerne med at korte ned i teksten, samtidig med at det blev meningsfyldt. Det gav os en mulighed for at få præcis de ord og vendinger ind i teksten, som vi gerne ville. Udover at advokere for, at afsnittet om REDD+ (færdigforhandlet i Bonn) skulle blive i teksten, producerede vi således tekstbidder, som indeholdt "oprindelige folks rettigheder" og "Ecosystem Integrity", for derigennem at give skoven værdi, hvis afsnittet om REDD+ blev skåret ud, og argumenterede stærkt for at vores 'allierede' delegationer skulle bringe disse tekstbidder i spil som forslag til tekst.

Vi endte med en aftale, som indeholdt et afsnit om REDD+, benævnelse af oprindelige folks rettigheder og Ecosystem Integrity. Det må siges at være en succes. Selvom jeg stadig ikke kunne bidrage med meget til tekstskrivningssessionerne, der ofte tog de andre i netværket hele natten, så kunne jeg og de andre fra Verdens Skove denne gang kommunikere en del mere ud om, hvad der foregik i forhandlingerne og dermed bringe virkeligheden fra forhandlingerne ud i verden og ud i skoven. Det er for mig at se en vigtig måde at etablere en forbindelse mellem forhandlingerne og resten af jordens befolkning.

GRY BOSSEN ER CAND.MAG.ANTH. FRA AARHUS UNIVERSITET MED SIDEFAG I BIOLOGI OG HAR LAVET FELTARBEJDE BLANDT FLODFOLK I AMAZONREGNSKOVEN I BRASILIEN. HUN ARBEJDER SOM ANTROPOLOG PÅ TEKNOLOGISK INSTITUT OG ER FRIVILLIG KOORDINATOR AF KLIMAGRUPPEN HOS MILJØORGANISATIONEN VERDENS SKOVE.

alle fotos af forfatteren

All færdsel
langs kanten af
brunkulslejet
er livsfarligt
Politie

All traffic along
the edge of the
lignite basin is
dangerous
The Police

Der Verkehr
am Rande
des Braunkohlen-
Tagebaues ist
lebensgefährlich
Die Polizei

JORDSKRED SYDØST FOR HERNING

Jordskred præger en tidligere brunkulsmine tæt på Herning. Den ustabile jord skaber grobund for en omtale af området som et af "Danmarks farligste landskaber". Dette påvirker ikke bare måden, landskabet bruges på af de private lodsejere, men også fredningen af selvsamme område, der er endt som en uopfyldt plan og et stærkt omstridt emne – en debat om risici og om lokalkendskab til, og brug af, landskabet versus geologiske undersøgelser og kommunens interesse i kulturhistorie og turisme.

af MATHILDE HØJRUP

Flere antropologer har i de senere år beskæftiget sig med, hvordan folk opfatter, identificerer og håndterer usikkerhed, og er begyndt at undersøge misforholdet mellem eksperters vurdering af risici og lokale opfattelser og fortolkninger af usikkerhed. I artiklen 'The cultural nature of risk: Can there be an anthropology of uncertainty?' forklarer Åsa Boholm, at opfattelser af *usikkerhed* er knyttet til irregulære begivenheder, der medvirker til en erkendelse af, at verden ikke er statisk, men foranderlig. *Risiko*, derimod, definerer Boholm som en begrebsmæssig rammesætning, der har til formål at oversætte "usikkerhed" fra uforudsigelige muligheder til et sæt afgrænsede konsekvenser. Risiko bliver derfor, ifølge Boholm, ofte opfattet som en objektiv størrelse, der findes og kan beregnes og beskrives

videnskabeligt. I modsætning til denne konventionelle forståelse af risiko som noget objektivt vil jeg her anlægge et perspektiv på risiko som en social og politisk konstruktion. På baggrund af et feltarbejde i Søby Brunkulslejer udforsker jeg, hvordan opfattelser og måder at begrebsliggøre risici på opstår i en lokal kontekst. Den konkrete risikovurdering bliver til gennem sociale praksisser, der er afgørende for, hvad der opfattes som en "objektiv" risiko. Fremfor at konkretisere faren øger risikovurderingen af jordskred den oplevede usikkerhed, netop fordi vurderingens påståede objektivitet selv rummer usikkerhed om kausalitet og undersøgelsesmetoder. Da risikovurdering er tæt knyttet til videnskabelige undersøgelser, består et centralt spørgsmål i, hvad der kan vides, og hvordan hænd-



Skredfoto fra Herning Folkeblad,
6. december 1991



elser kan forklares. I artiklen sporer jeg forskellige forklaringsmodeller om jordskreddene i Søby gennem områdets historiske kontekst, der former både landskabet og måderne at forstå det på i dag.

Brunkulsmine af kulturhistorisk værdi

13 kilometer sydøst for Herning ligger Søby Brunkulslejer. Ved første øjekast ligner det ikke et tidligere mineområde, men derimod en mosaik af tæt skov, lysninger og små søer. Stedet fortæller os, som andre steder i verden, historien om, hvorledes jord kan gemme på en ressource, vi har brug for, men samtidig noget, der kan være potentielt farligt at gøre brug af. Søby Brunkulslejer er et eksempel på et sted, hvor menneskets måder at udvinde jordens ressourcer på kommer til at hjem søge landskabet, her i form af jordskred.

I årene omkring begyndelsen af Første Verdenskrig var Søbyområdet et hede-, eng- og moseland-

skab med spredte marker og gårde, men under krigen, især Anden Verdenskrig, gennemgik landskabet en radikal forandring. Det skyldtes udvindingen af brunkul, hvor omkring 1000 hektar blev berørt af opgravningen af det, der senere er blevet betegnet som "det brune guld", brunkullet. Brunkulsgravningen var en åben minedrift, hvor jordlagene, som lå oven på brunkulslagene, blev gravet op. Dette efterlod landskabet med store sandbunker og dybe minehuller.

Brunkulsgravningen i Søby ophørte i 1970, men i 1950'erne blev det ved lov bestemt, at gamle brunkulsminer ikke bare kunne forlades af brunkuls-entreprenørerne efter endt udvinding, men skulle beplantes med træer og buske. Dette var et forsøg på stoppe den sandflugt, som prægede de udgravede områder og generede naboerne. Lovbestemelsen var samtidig drevet af æstetiske hensyn, et forsøg på at gøre noget ved de bare sandområder

med bakker og dybe huller, som folk i Herningområdet i 1950'erne var begyndt at betegne som "månelandskaber" eller "sår i landskabet". I 2000 havde opfattelsen af gravningen som en ødelæggelse af landskabet dog ændret sig, og Ringkøbing Amt og Herning Kommune foreslog i 2001 at frede området som et vigtigt kulturlandskab med kulturhistorisk værdi. Ønsket var at bevare de enkelte steder i Søby, hvor sandet endnu ikke var blevet dækket af fyrretræer, "ørknerne", som de lokale kalder disse steder, samt at gøre hele arealet mere tilgængeligt via stier, veje og parkeringspladser. Altså synes kommunen i dag, at det skal være muligt for turister at opleve det dramatiske landskab, der gemmer sig i skoven med dybe huller, der er blevet til søer, og talrige bakker.

I efteråret 2013 ankom medlemmer af

forskningsprojektet Aarhus University Research on the Anthropocene til Søby Brunkulslejer i deres søgen efter et post-industrielt landskab i Danmark. AURA, som forskningsprojektet kaldes, er et tværfagligt projekt, og man ledte efter et sted, hvor man kunne eksperimentere og udvikle nye metoder og analytiske tilgange i krydsfeltet mellem naturvidenskab og humaniora. I efteråret 2014 drog jeg, som kandidatstuderende i antropologi, knyttet til AURA, til Søbyområdet for at udføre fire måneders feltarbejde blandt stedets private lodsejere, jægere og forstfolk fra Naturstyrelsen. Et feltarbejde, der blandt andet kom til at handle om jordskred og kviksand – de utilsigtede konsekvenser af brunkulsgravningen. I min søgen efter



forskellige forståelser af, og praksisser i, dette landskab gik jeg både med på jagt med de lokale jægere og deltog i planlægningsmøder, var på lokalhistorisk arkiv og på besøg hos geologer. Herudover var jeg med til at plante træer, fælde træer, fodre kronvildt og indsamle data om helhedsplaner og fredningsforslag. Alt sammen noget der forholdte sig til stedets ustabilitet.

Baggrunden for ustabiliteten i Søby skal, ifølge både geologer og lokale, først og fremmest findes i gravningsmetoderne. For at komme ned til brunkullet i Søby, måtte man konstant pumpe grundvandet væk, og pumperne blev først stoppet i 1970. Under gravningen var Søby kendt som "Danmarks farligste arbejdsplads", hvor mange arbejdere døde i brønd- og sandskredsulykker. Da pumperne blev stoppet, og gravningen ophørte, blev området ikke, som forventet, mere stabilt. Da

grundvandet begyndte at løbe tilbage ind i området, skabte fordelingen af sand og vand grundlag for nye store jordskred og kviksand. I 1980'erne, da en turist omkom i et skred i området, blussede en hed offentlig debat op om sikkerheden i Søby, og de private lodsejere og andre lokale anmodede besøgende om at holde sig på afstand.

Da udvindingen sluttede, solgte entreprenørerne deres områder i Søby. Private lodsejere ejer derfor i dag omkring 745 hektar af området, mens Naturstyrelsen ejer 351 hektar. Da jeg første gang ankom til stedet, var jeg interesseret i, hvordan de lokale opfattede den ustabile jord og dens konsekvenser, og i, hvordan området blev brugt og forvaltet. Flere af dem, jeg talte med, advarede mig mod at gå rundt i området alene, men jeg opdagede hurtigt, at de lokale ikke selv er bange for at færdes i området, da de, som de selv udtrykker det,

kender området og ved, hvad man skal foretage sig, hvis man oplever et skred. Ligeledes fandt jeg ud af, at skredfænomenet var et omstridt emne, der kunne forklares og forstås på flere forskellige måder. Det interessante ved forståelserne af selve skredene, af skredrisikoen, og ikke mindst af omtalen af disse risikomomenter, er, at de har væsentlige praktiske konsekvenser: De sætter rammerne for, hvad det er muligt at gøre i og med landskabet.

Månen, grundvandet og skreddene

Lige så længe der har været jordskred i Søby, har de lokale forsøgt at finde forklaringer på, hvornår og hvorfor disse skred finder sted. Ifølge Ingrid, en lokal lodsejer, forestillede man sig i 1960'erne, at skreddene ville stoppe i løbet af de første år efter gravningens ophør. Men da der fortsat opstår skred med jævne mellemrum, tror hun ikke læng-

ere, at det nogensinde stopper. Den "smukkeste teori" om den ustabile jord handler, med den lokale skovfogeds ord, om at skreddene korrelerer med fuldmåne eller nymåne. En teori der stadig spøger i dag. Den nu afdøde mor til en landmand i området førte hele sit liv en slags dagbog over livet på gården. Heri noterede hun også alle skred i området og fandt, at der var et mønster mellem skred og nymåne. Ifølge hendes søn troede hun, at det var månens tiltrækningskraft, der fremprovokerede skreddene i området. Gravningen var den grundlæggende årsag til skred, men i henhold til denne teori var det månen, der "provokerede" skreddene til at ske netop på de tidspunkter, de forekom.

I *Herning Folkeblad* findes indtil flere artikler om skred og nymåne. En artikel fra 1989 har overskriften "Tiden læger ikke Søby-lejernes sår". Heri beskrives den ivrige lokale diskussion om årsagerne til skreddene, og hvordan nogle beboere mener, de er relateret til fuld- og nymåne, mens andre ikke ser noget mønster. I dag mener skovfogeden, at nogle skred sker uprovokeret, mens andre fremtvinges af tryk og vibrationer fra skovningsmaskiner. Andre hævder, at det er i overgangene mellem efterår og vinter samt forår og sommer, når mængden af nedbør ændres radikalt, at området er mest ustabil, da nedbørsmængden påvirker grundvandsstanden og det ukomprimerede sand.

Det Danske Hedeselskab, som flere af entreprenørerne efter gravningen ansatte til at tilplante områderne, var de første, som bekendtgjorde, at de ikke ville arbejde i Søbyområdet med maskiner, da det simpelthen var for risikabelt for deres ansatte. De lokale kender til mange eksempler på folk, der er blevet fanget i et skred, mens de kørte i området med maskiner. Også Falck har, ifølge Ingrid, informeret de lokale om, at det er for farligt at køre ind i området under et skred. En artikel i *Jyllands-Posten* fra maj 1986 beskriver, hvordan Falck blev tilkaldt af nogle turister ved et stort skred. Situationen endte med, at redderne måtte efterlade ambulancen i skredet og løbe for livet. Også et par af de lokale lodsejere har oplevet at blive fanget i et skred. Kort efter at en af dem, Morten, købte sit område, stod han sammen med sin lille datter og iagttog den maskine, han havde betalt for at udjævne nogle sandbakker, da jorden under dem pludselig begyndte at flytte sig.

Elmer Nielsen, Brunkulsvej, viser, hvor lørdagens sandskred har hæret. En stor del af soen ved Søby-værket er forvandlet til mudder. Hele den ene søbred er styrtet i vandet. En telefonpæl er flyttet omkring 30 meter, og står nu ude midt i søen. (Foto: Ole Lauritsen)

- Det ender med et brag!

Nyt skred i Søby-lejerne - Hold jer væk, siger Falck

- De naturkræfter, der hersker i Søby-lejerne, er der ingen mennesker, der kan styre. Det ender med et brag, siger Max Christensen, stationsleder hos Falck i Herning. I lørdags skete der et nyt, stort sandskred ved brunkulsøen, som ligger op til Brunkulsvej. Samme område som sidste år, hvor fire mennesker

længde. Omkring 400 meter, anslår Ole Timmermann, der bor på Brunkulsvej. Han har været ude at se på området, men tør ikke sige, hvor langt ind i området, sandskredet rækker. - Men jeg vil på det kraftigste fraråde nogen at gå derind. Området er stadig uhyggeligt farligt. For et år siden var der

Max Christensen fra Falck opfordrer også folk til at holde sig væk fra området: - Ellers kan det snart komme til at handle om menneskeliv. Og når folk, der bor i området, og kender det, er bange, så er det ikke uden grund. Skredene vil fortsætte i mange år endnu, og det er der ingen mennesker, der kan forhindre

graved op under brunkulsarbejdet. De steder, hvor det ikke er gravet, er sikre nok at færdes på. Men på de kritiske steder, er det umuligt at sige hvornår skredet kommer. Flere veje i området er styrtet sammen, og sidste år var Brunkulsvej ved at blive revet med i et sandskred.



Artikel fra Herning Folkeblad, 1. juni 1987.

Søby Brunkulslejer. Fotos af samme område, taget i henholdsvis 1970 og 2000 (Naturstyrelsen).

Morten fortalte, at det følte som om, jorden forvandlede sig til vand, så sandbakkerne og træerne begyndte at flyde. Han tog fat i sin datter og løb væk fra sin bil. Bilen måtte efterfølgende trækkes op af jorden og var totalskaded. Heldigvis nåede både Morten, datteren og arbejderen i maskinen væk i tide.

Da diskussioner om at frede Søby Brunkulslejer opstod i 1980'erne, stod det klart for de offentlige myndigheder, at der var behov for en form for risikovurdering af området, hvis det skulle gøres mere tilgængeligt for offentligheden. Usikkerheden omkring skred måtte gøres til noget forudsigeligt, og en artikel fra *Herning Folkeblad* fra 1985 har overskriften: "Stabiliteten i Søby skal kortlægges". Ifølge artiklen skulle geo-ingeniørstuderende fra geoteknisk afdeling i Horsens undersøge stabiliteten med det formål at kortlægge, hvilke områder i Søby der var ustabile, og hvilke der var sikre. I Søby har der flere gange været tale om behovet for at vurdere ustabiliteten og estimere skredrisikoen. Men hvordan undersøger man jordskred? Problemet har flere sider: Det er et metodisk problem, men lige så meget et problem der bunder i, at ingen i virkeligheden ved, hvad der præcis forårsager et skred, hvad der præcis sker under et skred – hvad et skred i virkeligheden er.

Jorden der bliver flydende

På afdeling for geoteknik på VIA University College i Horsens mødte jeg i efteråret 2014 Inga Sørensen, som er seniorlektor i geologi. Hun forklarede mig, at der intet kom ud af de studerendes forsøg på at vurdere skredsikre steder i 1980'erne. Sørensen fortalte, at de ikke vidste, hvordan man skulle

undersøge skredene og området konkret. De forsøgte at kigge på gamle kort for at kortlægge gravningsområderne og -dybden, men kortmaterialet var mangelfuldt. Til gengæld kunne hun invitere mig til et foredrag med en anden tidligere studerende, som havde skrevet speciale i samarbejde med det daværende Ringkøbing Amt om emnet. Ole W. Jensen, hvis projekt fra 2006 omhandlede skredfare i gamle brunkulslejer, brugte ligeledes historisk kortmateriale og luftfotos i sit forsøg på at vurdere skredfaren. Denne metodiske tilgang er baseret på en antagelse om, at der er et direkte forhold mellem gravningsdybde og risikoen for skred. Ifølge Jensen er der ingen tvivl om, at det er dybden på en brunkulsgrav, der bestemmer, hvor stor skredfaren er. Således har han inddelt Midtjyllands brunkulslejer i "høj", "middel" og "ingen" skredfarezoner.

Jensens grundlæggende tese er, at skredfænomenet skal karakteriseres som *jord liquefaction*. "Liquefaction" beskriver den proces, hvori mættet jord reagerer på et udefrakommende pres ved at miste sin stivhed og begynde at opføre sig som en væske. Det er en kendt effekt ved jordskælv, men ifølge Jensen er det ikke beskrevet detaljeret i dansk litteratur, da det næsten aldrig forekommer i Danmark. I gamle brunkulslejer argumenterer han for, at det kan ske, når den ukomprimerede jord, der er blevet gravet op, bliver mættet med det tilbageløbende grundvand samt regnvand. Under pres begynder kornskelletet i jorden, som hovedsageligt består af sand, at kollapse, hvilket derved sætter vandet imellem kornene under tryk, hvad Jensen definerer som "overtryk". Vandet begynder derfor at løbe mod områder, hvor der er mindre tryk, altså hvor sandet endnu ikke er blevet komprimeret,

hvilket så skaber suspension af nabosandkornene i jorden, som dermed kolliderer i en slags dominoeffekt. Når vandet ikke har mulighed for at løbe til områder med lavere tryk - når sandkornene ikke kan komprimeres yderligere - begynder jorden og vandet at flyde som en væske. Ofte vil det forårsage, at vandet bliver presset op af jorden, og på grund af dominoeffekten skrider naboområder ofte efter hinanden, hvilket skaber et slags terrasselignende terræn.

I 1994 bestilte det tidligere danske firma Vestkraft A/S en rapport fra Geoteknisk Institut om skredrisiko i et område inden for Søby Brunkulslejer, der blev brugt som flyveaskedepot, og som firmaet ønskede at udvide. Da geoteknikerne gennemførte nogle små prøveboringer for at få en fornemmelse af jordlagene, frembragte det et stort skred i området. Ifølge Jensen, som af åbenlyse årsager ikke kunne studere et skred, mens det skete, og derfor undersøgte tidligere skred, må dette skred være et eksempel på liquefaction. Der var bare et enkelt problem ved denne teori: Liquefaction sker kun som resultat af et øjeblikkelig pres udefra, og teknikerne, der lavede prøveboringer, havde været forsigtige med ikke skabe et sådan tryk ved at bruge små bor og bore langsomt. Dette burde have givet grundvandet tid til langsomt at dræne området, mens sandet blev komprimeret. Oles forklaring er derfor, at små lag af ler i jorden i Søby i det konkrete tilfælde må have skabt en slags barriere for vandet, som derfor ikke kunne løbe langsomt væk fra området under boringen, og da lerlaget til sidst blev brudt, skabte den pludselige strøm af vand en liquefaction-proces. Holder dette stik, er der således "uforudsigelig skredfare" i alle områder,

hvor der er blevet gravet brunkul, på grund af disse lerlag. Det er i så fald svært at estimere, hvad der kan og ikke kan provokere et skred. Dog er der, ifølge Jensen, parametre, man kan måle skredfaren på. Jo mere ukomprimeret sand der findes i et område, jo større er skredfaren, og dette sand skal være vandmættet, før noget kan forårsage liquefaction. I Søby var brunkulslagene meget varierende i tykkelse, og det er derfor, ifølge Jensen, vanskeligt at afgøre, hvor dybt folk gravede de forskellige steder. Samtidig skaber forskellige graveteknikker forskellige jordkompaktheder, hvilket gør analysen endnu mere kompleks.

Efter Jensen havde holdt sit foredrag, spurgte jeg ham om alle de skred, hvor man ikke kan identificere noget, der kan have forårsaget et tryk. Jensen svarede, at det er muligt, at bare vinden i træerne kan være nok til at skabe et pres, hvis det har været en regnfuld måned. Mens Sørensen ikke ville afvise ideen om, at månens bevægelse kunne have en effekt, svarede Jensen: "Ja, og nogle folk kan også lide at kigge ind i en krystalkugle". Jensen fortalte, at der på et tidspunkt i amtet havde været tale om at lave nogle af de gamle brunkulslejer om til militære dynamitstigningsområder, hvilket, ifølge ham, ville være en mulighed for at stabilisere områderne ved at fremprovokere skred. Jensen er sikker på, at når et område først er skredet, så er det stabilt, fordi det har "sat sig".

Skredfænomenet er med andre ord, for Jensen og andre, der abonnerer på denne geologiske udlægning, ikke en evig proces, og områder, hvor der allerede har været et skred, er derefter stabile. Da jeg fortalte Jensen, at nogle af de lokale i Søby har vist mig områder, der er skredet af flere omgange, mente han ikke, at det kunne være sandt.



Søby Brunkulslejer, 2015.



Efter diskussioner med andre geologer efter foredraget stod det igen klart for mig, at der ingen endegyldig sandhed findes om skredfænomenet. End ikke om, hvorvidt alle skred kan karakteriseres som et resultat af "liquefaction" – om alle skred er af samme natur.

I jordens vold

Da Ringkøbing Amt og Herning Kommune i 2001 foreslog en fredning af området, skabte det stor røre i lokalsamfundet. De private lodsejere, som primært bruger området til jagt og ikke skovbrug, modsatte sig fredningen, og det endte i en retssag. Først i 2007 lukkede Naturklagenævnet sagen ved at tildele lodsejerne erstatning for den landskabsforandring, der fremtidigt ville finde sted, samt for eventuel forringelse af jagten på grund af det kommende antal besøgende. Kommunen fik således fredet området med ret til at fjerne vegetationen ned til sandet i "ørkenområderne" samt til at åbne arealerne med veje og stier. Både under og efter sagsforløbet blev nye skred dokumenteret og beskrevet i de lokale medier, hvor lokale advarede politikere og andre mod at opmuntre besøgende til at komme til området og mod at føre planerne om fredning ud i livet. I dag er planerne om stier og veje på de private lodsejeres områder stadig blot planer. I 2012 fik et dansk-engelsk firma lov at udføre seismografiske inspektioner i området i sin søgen efter olie. Den tunge maskine og dens vibrationer fremprovokerede et stort skred, hvor jorden var tæt på at sluge maskinen. Da Falck ikke kunne klare opgaven, måtte Ingeniørkorpset fra Skive komme til undsætning for at trække maskinen op, hvilket igen gjorde emnet varmt i de lokale medier.

Diskussionen af Søby Brunkulslejer er et eksem-

pel på de forståelsesmæssige uklarheder og spændinger, der findes i dansk landskabsforvaltning. Det er også et eksempel på, hvordan ideer om risici påvirker disse spændinger. Da forsøgene på risikovurdering af Søby Brunkulslejer ikke formåede at konkretisere usikkerheden, bevirkede den videnskabelige og retslige opfattelse af sikkerhed, at fredningsplanerne fortsat ligger hen i det uvisse. Estimeringen af skredfaren er kompleks og ikke tilstrækkelig rammesættende. Den bygger på den grundlæggende usikkerhed om området, men virker også tilbage på denne usikkerhed og styrker den i stedet for at reducere den. Jordens ustabilitet i Søby, som er et produkt af brunkulsgravningen, bliver opfattet som ude af kontrol. Om skreddene forsætter, er der ingen, der kan vide med sikkerhed, og fremtiden for området er dermed uvis. Usikkerheden fungerer dybest set selv som en barriere, der kan påvirkes gennem omtalen og undersøgelsen heraf. Dermed rummer usikkerheden også mulighedsbetingelser for de uforenelige måder at bruge landskabet på. ■

Forslag til videre læsning:

Boholm, Åsa 2003. "The cultural nature of risk: Can there be an anthropology of uncertainty?". *Ethnos: Journal of Anthropology*, 68:2, s. 159-178.

Svendsen, Jan 2007. *Det brune guld: Brunkulseven-tyret i Danmark*. Ikast Bogtrykkeri, Brande.

MATILDE HØJRUP ER VIDENSKABELIG ASSISTENT PÅ ANTHROPOLOGI VED AARHUS UNIVERSITET OG HAR SÆRLIGT FOKUS PÅ STUDIET AF MILJØ OG LANDSKABER.

Fotos af forfatteren, hvor intet andet er anført.

NYT FRA DANSK ETNOGRAFISK FORENING

FØLGENDE ARRANGEMENTER PLANLÆGGES I 2016

FORMIDLINGSPRISEN 2016

28. oktober på Moesgaard

Vær med til en festlig aften med overrækkelsen af Etnografisk Forenings formidlingspris, spændende gæstetalere, mad og musik. Følg med på Facebook og hjemmeside for tilmelding og yderligere information.

DEN ANTROPOLOGISKE VINKEL

30. november kl. 18.30 på Moesgaard Museum

Vær med når Dansk Etnografisk Forening igen giver dig den antropologiske vinkel på et højaktuelt samfundsemne. Følg med på vores facebookside, hvor aftenens tema offentliggøres i løbet af sensommeren.

Medlemmer deltager gratis. Ikke medlemmer betaler 75 kr. for en aften i godt fagligt selskab akkompagneret af kaffebord fra MOMUs cafe.

Tilmelding nødvendigt. Se mere på vores facebookside



Følg med på Dansk Etnografisk Forenings Facebookside for nærmere information, tid og sted for de forskellige arrangementer. Du kan også kontakte foreningen på

kontakt@etnografiskforening.dk

eller **8716 2063**

(se træffetider i omslaget på dette blad)

JORDEN TIL

GRAVE, FORFÆDRE OG LAND

LÅNS FRA DE DØDE

KONFLIKTER I ACHOLI



Hvorfor går en ung mand i Uganda ud med sine venner, i nattens mulm og mørke, og smadrer seks grave? Vi viser i artiklen, hvad dette har at gøre med jordkonflikter efter krigen i det nordlige Uganda. Vi forklarer også, hvorfor folk sætter skilte op, hvor der står: "Dette stykke jord er IKKE til salg".

af **SOPHIE SEEBACH**
OG **LOTTE MEINERT**

I denne artikel belyser vi betydningen af og sammenhængen mellem jord, grave og konflikter i Acholi i det nordlige Uganda: Betydningen af den fysiske jord, fra hvilken afgrøderne springer og hvorpå huse er bygget, såvel som betydningen af jorden som symbol og konkret forbindelse til de afdøde forfædre, der er begravet i den. I Acholi begraver man de døde i familiens jord tæt på de huse, de levende bor i. Når de døde begraves, og deres rester bliver ét med den jord, familien lever på og af, bekræftes forbindelsen mellem familien, jorden og forfædrene. Jorden er på sin vis forfædrene og 'udlånes' fortløbende af de døde til de levende i



Tre cementgrave og en frisk grav.

slægten. I denne artikel beskriver vi, hvordan denne forbindelse mellem jord, forfædre og de levende kommer til udtryk; særligt i forbindelse med konflikter omkring land. Landkonflikter er intensiveret efter den ugandiske borgerkrigs afslutning for knapt ti år siden, og til tider bliver de dødes grave brugt som konkrete og holdbare beviser på tilhørsforholdet mellem en familie og et stykke jord. Dette gælder specielt cementerede grave, som bliver stadig mere udbredte, og som blandt andet udgør et forsøg på at gøre forholdet mellem jord og familie permanent.

Denne artikel er baseret på feltarbejde udført af

Sophie Seebach og Lotte Meinert i Gulu distrikt. Sophie Seebach har tilbragt sammenlagt et år i Acholi mellem 2011 og 2015, hvor hun har studeret begravelse og folks forhold til døden og de døde. Lotte Meinert har arbejdet i Uganda i sammenlagt syv år siden 1994, og har siden 2008 tilbragt 15 måneder i det nordlige Uganda og udført studier om blandt andet genbegravelse og jordkonflikter.

Om jord i Uganda

Jorden i det nordlige Uganda er rød. I regnsæsonen er den fugtig, mudret og frodig, og i den dyrker folk søde kartofler, bønner, kassava og hirse: afgrøder,

som udgør nogle af de vigtigste elementer i madkulturen i Acholi. Når tørsæsonen rammer, bliver jorden støvet og krakkeret, og græs og afgrøder tørrer ud og bliver brune og gule.

Foruden at indeholde næring, er jorden også der, hvor de døde ender. De dødes kroppe, indsvøbt i klæder eller puttet i kister, bliver lagt i den røde jord, og derfra lever ånderne videre. I en pragmatisk forstand bliver jorden således både de døde forfædre og kilden til liv. Hovedparten af befolkningen er kristne, og området er overvejende katolsk, men parallelt med kristendommens ideer om himmel og helvede trives andre overbevisninger om, at ens ånd, når kroppen dør, lever videre blandt de levende med samme behov for at høre til, for kærlighed og for næring. De efterladte bliver ved med at vise de døde, at de var afholdte, mens de var i live, og at de til stadighed har en betydning i familiens sociale struktur efter deres død. En måde at gøre dette på er at begrave de døde på familiens egen grund ved siden af huset. Børn bliver begravet tættere på huset end voksne, og spædbørn bliver stedt til hvile inde i husets lervægge, hvor de bedst kan mærke varmen fra ildstedet samt familiens kærlige ord og tanker. Familiemedlemmer, hvis tilknytning er mere fjern, eller hvis død var problematisk, placeres længere væk fra husene. Således reflekterer de dødes placering i jorden deres plads i det sociale netværk og de levendes intentioner om at bevare de familiære bånd på tværs af skellet mellem livet og døden. Dermed er forbindelsen mellem de dødes kroppe og sjæle og familiens jord og hjem stærk. Selvom mange flytter væk fra familiens jord, hvis de får arbejde i byen eller gifter sig ind i en anden familie, er det vigtigt, at der stadig er familiemedlemmer, der vedligeholder jorden og de sociale relationer til de afdøde, der hviler i den. Mange, der bor i Gulu eller i andre byer, har ønsket om at blive fragtet hjem til deres families jord i landsbyen og blive begravet, på trods af at de måske ejer jord i byen, hvor de reelt også kunne ligge.

Krigen – jord i oprud

I 1986 brød en borgerkrig ud, som fik katastrofale konsekvenser for livet i Acholi og ikke mindst for de stærke bånd mellem mennesker og jord beskrevet ovenfor. Borgerkrigen mellem regeringen, ledet af den nuværende præsident Yoweri Museveni, og rebelhæren The Lord's Resistance Army

(LRA) under ledelse af den karismatiske åndemanager Joseph Kony, rasede i over 20 år. Under krigen blev mange tusinder af børn og unge bortført og tvunget til at kæmpe for LRA og til at udøve overgreb på civilbefolkningen og nogle gange på deres egne familier. Regeringen, som også var skyldig i overgreb på civilbefolkningen, oprettede "beskyttede landsbyer" – lejre for internt fordrevne, som de gennede store dele af befolkningen ind i under påskud af bedre at kunne beskytte dem der. Nogle fulgte frivilligt med, mens andre var modvillige mod at forlade alt, hvad de ejede. Som en ældre mand ved navn Otim fortalte: "Soldaterne kom og sagde, at vi havde 24 timer til at forlade vores hjem, ellers ville de gå ud fra, at vi også var rebeller og slå os ihjel. Vi kunne ikke tage alle vores ting med os, så vi måtte efterlade dem sammen med mange af vores dyr. Og da vi kom frem [til lejrene], havde vi ingenting". Da antallet af internt fordrevne var på sit højeste, boede omtrent 90 procent af befolkningen i det nordlige Uganda (cirka 2 millioner) i lejrene, ofte under kummerlige forhold og ofte uden den beskyttelse regeringen havde lovet. Desuden var de fleste afskåret fuldstændig fra deres jord; både fra at dyrke den og fra at begrave de døde i den. I stedet blev ofrene for vold, sygdom og underernæring begravet i de tætpakkede lejre, i jord der tilhørte andre familier.

Da LRA med freden i 2008 forlod Uganda, efterlod de den nordugandiske befolkning med et enormt genopbygnings- og forsoningsarbejde, og med den store opgave det var at finde og genfinde plads til de mange mennesker, der var fordrevne. Som folk begyndte at flytte hjem til deres jord, opstod der mange problemer. Folk kommenterede humoristisk, at "freden er brudt ud" fordi det, der burde være fredelig hjemkomst, viste sig at være en eksplosion af jordkonflikter. I det nordlige Uganda er det ikke almindeligt at have papirer og skøder, der beviser ejerskab på jord; man 'låner' fortløbende jorden af de tidligere generationer og kan gøre krav på jorden, fordi man bruger den, og fordi det er der, ens familie har levet i generationer. Men krigen brød dette fortløbende udlånsprincip. Desuden havde krigen kostet mange ældre livet; ældre, der var familieoverhoveder og "custodians of the land", og som ville have kendskab til, hvor grænserne mellem jordstykker lå. Med tabet af disse autoriteter fulgte endeløse konflikter mellem familiemed-



En ældre mand går og inspicerer sine to marker.

lemmer og klaner, der ikke kunne enes om, hvem der havde ret til hvad. Desuden havde dem, der først flyttede ud af lejrene, muligheden for at definere grænserne mellem stykker af land og respekterede ikke altid de grænser, der havde været, før krigen udbrød. I de 20 år, krigen stod på, voksede befolkningen markant ligesom i andre dele af Uganda, hvilket øgede efterspørgslen på land og intensiverede konflikter herom. Herudover blev der i løbet af og lige efter krigen vedtaget nye revisioner af de nationale love omkring jord, ejerskab og rettigheder. De nye love promoverede mulighederne for at købe og sælge land.

Nogle familiemedlemmer ønskede at sælge jord, mens andre ville dyrke den, eller bare være sikre på at den forblev i familiens eje. Da ganske få, som beskrevet, har officielle papirer og skøder på deres land, foretages salg ofte blot på basis af verbale aftaler mellem køber og sælger. Det hænder derfor, at nogle familiemedlemmer sælger jorden, uden at de har informeret resten af familien, som først opdager det, når den nye ejer bosætter sig på jorden. I sådanne tilfælde opstår der ofte bitre konflikter både mellem køberen og de uindviede familiemedlemmer og mellem sælgeren og hans/hendes familie. Dette er en af forklaringerne på, hvorfor man af og til ser besynderlige skilte, der med store bogstaver proklamerer "Dette stykke jord er IKKE til salg". Så kan ingen sælge det til andre, og ingen kan komme og sige, at de har købt det i god tro. Skiltene er også vidnesbyrd om et pluralistisk system med flere måder at eje, leje og låne jord på, og at disse måder af og til kolliderer og skaber kaos eller giver mulighed for kreative forandringer. Mange politikere og bureaukrater i Uganda er fortalere for et totalt skifte til privat ejendomsret, hvor jorden opmåles af landmålere og kun kan købes og sælges med penge og skøder som bevis. Man kunne tro, at dette ville skabe færre konflikter. Erfaringer i mange forskellige afrikanske lande har imidlertid vist, at det oftest er omvendt, og at det i formaliseringen af rettigheder til jord næsten altid er de fattigste og uuddannede, der taber.

Konflikten om de smadrede grave

Nogle af jordens mange betydninger bliver tydelige, når en jordkonflikt bryder ud, som det skete i den familie, vi beskriver nedenfor. I denne families tilfælde var det ikke kun den fysiske jord, der var på spil, men også forholdet til de afdøde og deres fysiske tilknytning til jorden. Denne konflikt viser også, hvor langt nogle er parate til at gå for at få adgang til den jord, som de føler, de er retmæssige ejere af. Beretningen om konflikten blev fortalt af en lokal leder fra en landsby cirka 40 kilometer udenfor Gulu og handlede om hans onkel, som vi kalder Stephen, og en ung mand, vi kalder Oyo. Historien er fortalt fra Stephens families perspektiv, og det er sandsynligt, at Oyo ville fortælle en ganske anden version af begivenhederne. Ud fra vores erfaringer er beretningen dog symptomatisk for mange sådanne konflikter i det nordlige Uganda.

Stephen var en gæstfri mand, og da Oyo en dag spurgte, om han måtte slå sig ned og bo på Stephens jord, lod Stephen ham flytte ind. Oyo havde problemer med sin egen klan og kunne derfor ikke bo med dem længere. Som de lærte hinanden at kende, blev Stephen glad for Oyo og endte med at se ham som sin egen søn. Stephen hjalp med at arrangere Oyos bryllup og donerede endda køer til Oyos brudepris. Da krigen brød ud, flyttede de sammen til en nærliggende lejr, og boede der, som var de far og søn. Med krigens afslutning kunne de begge flytte hjem igen, og i et års tid gik det fint. Stephen var en ældre mand nu, men arbejdede fortsat i sin egen have, hvor han dyrkede en række afgrøder til familiens hushold. En dag, da Stephen var gået ud til sin have for at luge, blev han stoppet af Oyo. "Det her er min jord!" sagde Oyo og beskyldte Stephen for at forsøge at stjæle den.

Skænderiet eskalerede, og til sidst måtte familiens ældste medlemmer tilkaldes for at mægle mellem de to. De ældre prøvede at tale Oyo til fornuft og understregede, at da Stephen havde taget ham til sig og holdt af ham som en søn, måtte han ikke gøre oprør. Det blev foreslået, at Stephen kunne give Oyo et lille stykke jord, hvilket Stephen accepterede. Men Oyo blev vred, da han ikke mente, at stykket var stort nok. Oyo forsøgte at appellere til en række offentlige instanser, men igen og igen var det Stephen, der fik medhold. "Landet er ikke dit! Du skal kun bruge det land, du har fået tildelt", "Vend dig ikke imod dem, der har opdraget og hjul-

Cementgravene er hjemmelavede, og ikke så svære at ødelægge, som man måske skulle tro. Dette billede stammer ikke fra sagen beskrevet i denne artikel.



pet dig! Du burde respektere dem", var de beskedder han fik, da han forsøgte at tale sin sag. Til sidst havde han fået nok og indså, at han ikke kunne vinde i det officielle system.

En nat listede Oyo sig hen til den jord, de kæmpede om, sammen med en flok af sine venner. Det var Stephens families jord, og derfor lå der en række grave, hvori Stephens afdøde slægtninge hvilede. Gravene var konstrueret som en rektangel af mursten dækket af et lag af cement. De unge mænd havde bevæbnet sig med spidse hakker, og med dem fik de smadret cementen og brækket murstenene fra hinanden, så gravene til sidst blev reduceret til bunker af murbrokker. Da Stephen og hans familie stod op næste morgen og så de ødelagte grave, blev de forfærdede. De tilkaldte de lokale ledere og bad om hjælp til at finde Oyo, som de var sikker på stod bag de voldsomme handlinger. Oyo var ikke svær at fange, og han tilstod også hurtigt men understregede, at det var hans jord, og at han derfor havde ret til at gøre med den, hvad han ville. De lokale ledere samt Stephens familie var uenige og krævede, at Oyo betalte for cement og mursten til at genopbygge gravene, og familien var nødt til at udføre en række renselsesritualer for at berolige ånderne, i frygt for at de var blevet vrede og hævnerrige, da deres hvilesteder var blevet ødelagt.

Stephen og hans familie tog Oyo i retten og bragte som bevis for hans skyld billeder af de smadrede grave. Der var ikke megen diskussion, og inden længe blev Oyo dømt til at forlade Stephens jord. Da han havde vendt sig mod en, der havde taget sig af ham, blev det konkluderet, at han havde et "ondt hjerte" og måtte lade Stephen og hans familie være i fred. "Hvor skal jeg gå hen?!", spurgte Oyo grædende Stephen, og påstod at andre havde vildledt ham. Men Stephen lod sig ikke overtale. At smadre gravene var uacceptabelt, og langt over grænsen for noget, som kunne tilgives. Oyos egen klan ville heller ikke kendes ved ham, og til sidst købte han sit eget lille stykke land langt fra de andre.

Jorden er forfædrene

Den tætte forbindelse mellem jorden og forfædrene står klart i den ovenstående case; den unge mand smadrede gravene i håbet om, at det vil destruere forbindelsen mellem Stephens familie, jorden og forfædrene, og dermed hans legitime til-

knytning til jorden. En oplagt tolkning er, at jorden er et symbol på forfædrene, der står for sammenhæng og livskraft. Når Oyo smadrede gravene er det mere end en symbolsk vandalisering. Det er også et direkte angreb på forfædrene, gerontokratiet og det gældende system for jordfordeling. I den forstand er jorden forfædrene. Når de døde begravnes i hjemmets jord, bliver deres kroppe materielt ét med jorden. Træer og planter skyder rødder gennem deres jordiske rester, og de giver dermed næring til, at de levende kan fortsætte et liv på familiens jord. Foruden at være et symbolsk bindeled på tværs af generationer er jorden også den fysiske, konkrete forbindelse mellem forfædrene, fortiden og slægten samt fremtiden og efterkommerne. Den samme jord som blev betrådt og beplantet af tidligere generationer, bliver nu betrådt og beplantet af de nulevende efterkommere.

Hvis vi forstår, at jorden opfattes som værende forfædrene, fremstår den separation, krigen har skabt, endnu mere problematisk. Da familier blev forflyttet til lejrene for internt fordrevne, blev de dermed både skilt fra deres hjem, deres mulighed for at plante afgrøder og fra den fysiske forbindelse til forfædrene og familiehistorien. Men som følge af dette kan man også se genopbygningen af hjem og huse som et forsøg på at reetablere forbindelsen mellem tiden før krigen, nutiden og fremtiden. Som gamle hytter bliver revet ned og nye bygget op, efterladte haver bliver plantet til på ny, og gamle gravsteder bliver genfundet, bliver der også opbygget et håb om en social orden i fremtiden. Spørgsmålet bliver da: hvilken orden er det, der bliver genopbygget? På trods af at årene før krigen også var turbulente, og at kultur per definition aldrig er statisk, er der i den ældre generation et gennemgående narrativ baseret på en ide om en ideel Acholi levevis, som til dels er gået tabt i de senere år. "De unge mennesker er ikke interesserede i Acholi kulturen", er et mantra, mange ældre gentog, når vi interviewede dem. En del unge tager arbejde i andre byer langt fra familiens jord, og de er ikke alle interesserede i at dyrke jorden og i at bo med familien i landsbyerne men vil hellere slå sig ned i områder, hvor der er strøm, internet og bedre muligheder for at få arbejde. Mange ældre ser de unges tendens til at trække sig fra en 'traditionel' Acholi levevis som dovenskab og arrogance, fordi de vil distancere sig fra det fysisk hårde arbejde på



"Dette stykke jord er IKKE til salg!" Foto, Christian B. Gade.

landet. Vi argumenterer for, at bruddet med traditionerne og jordens regler for de unge også er et oprør mod konservatisme og gerontokrati, hvor de unge har ringe indflydelse. Ved at distancere sig fra hjemmet, fra familiens jord og fra forfædrene, håber mange unge at opnå en ny selvstændighed og nye muligheder. Oyos angreb på Stephens familiegrave kan også ses som en negativ refleksion af denne tendens. Han demonstrerede sin uvilje til at underlægge sig de ældres magt, og ved at smadre gravene begik han den ultimative demonstration af ringeagt for forfædrene.

Det er ikke alle unge i Acholi, der reagerer som Oyo. På trods af at de bestræber sig på at udnytte de muligheder, freden har skabt, er der sjældent tale om et fuldstændigt brud med rødderne. For selvom folk kan have levet langt fra deres oprindelige hjem, og selvom det kun er et sted, de besøger i højtider og ved specielle lejligheder, har de fleste stadig et ønske om at blive begravet derhjemme og blive ét med familiens jord. ■

Videre læsning:

Seebach, Sophie. *Opokas sidste rejse: En historie om en genbegravelse. I: Jordens Folk, 2012: 2.*

Whyte, Michael, Quentin Gausset og Peter Henrique. *Unfolding Land Conflicts in Northern Uganda. Journal of Peace and Security Studies (Special Issue) 2013: 1.*

Meinert, Lotte and Susan Reynolds Whyte. *Creating the New Times: Reburials after war in Northern Uganda. In Christensen and Willerslev (eds.) Taming Time, Timing Death: Social technologies and Ritual. Ashgate publishers. 2013.*

SOPHIE SEEBACH HAR EN PH.D. I ANTROPOLOGI FRA AARHUS UNIVERSITET, HVOR HUN HAR STUDERET DØD OG BEGRAVELSER I DET NORDLIGE UGANDA. HUN ER ANSAT SOM MUSEUMSINSPEKTØR PÅ DE ETNOGRAFISKE SAMLINGER PÅ MOESGAARD MUSEUM.

LOTTE MEINERT ER PROFESSOR MSO VED AFDELING FOR ANTROPOLOGI PÅ AARHUS UNIVERSITET. HUN HAR FORSKET I UGANDA DE SIDSTE 22 ÅR, OG LEDER PT. ET IGANGVÆRENDE PROJEKT OM LANDKONFLIKTER OG TILLID I DET NORDLIGE UGANDA: GOVERNING TRANSITION IN NORTHERN UGANDA: LAND AND TRUST (WWW.TRUSTLAND.ME)

Fotos af forfatterne, hvor intet andet er anført.

JORDFORBINDELSE MÅ IKKE FJERNES!

JORD I HAVETERAPIENS PRAKSISSE OG FORESTILLINGER

I den såkaldte haveterapi indgår jord både som noget konkret og noget abstrakt. Det er en materiel substans, som på lige fod med andre materialer udgør en komponent i skabelsen af haver. Samtidig er jord en metafor for naturen. Det kommer blandt andet til udtryk, når både behandlere og klienter anvender begrebet "jordforbindelse" som en betegnelse for den gode og nødvendige kontakt til naturen. I behandlingsformen optræder en antagelse om, at mange af de mennesker, der er blevet syge af stress, har mistet jordforbindelsen. Ideen er, at de gennem haveterapien kan genvinde den vitale, men i vores moderne samfund ofte glemte forbindelse til jorden.

af LOA TEGLGAARD CHRISTENSEN

”Man er simpelthen en del af naturen. Og det glemmer vi. Vi pakker os selv ind i byer, hvor vi har så travlt med vigtige ting, og pludselig opdager vi, at vi mangler det, som mange kalder jordforbindelse. Og det kan vi faktisk ikke tåle. Det bliver vi meget forbavsede over: Mig selv inklusive.”

Sådan sagde Hanne til mig, da vi talte sammen som et led i mit feltarbejde om teraphaver og

haveterapi for mennesker, der lider af stress og udbrændthed. Hanne var selv gået ned med stress. Hun havde arbejdet derudad i et højt tempo i mange år, ikke så meget af pligt, men mest fordi hun syntes, det var sjovt, og fik et kick ud af det. Det endte dog brat, da hun en dag blev meget syg. Hun kunne pludselig ikke huske og havde ikke energi til selv de mest simple dagligdags gøremål. Det følte,





fortæller hun, som om hendes hjerne var forstuvet. Det ligger nu flere år tilbage. I dag er hun rask igen og arbejder som behandler i den terapihave, hun siden har været med til at etablere. Hanne indfanger i sit udsagn nogle af de centrale antagelser, som eksisterer i haveterapien i Norden. De vedrører nogle særlige forestillinger om relationen mellem mennesker og natur og om det moderne menneskes livsvilkår.

Terapihaver og den behandling, der praktiseres i dem, er et forholdsvist nyt fænomen i Norden. Haveterapi er blevet benyttet systematisk især i den angelsaksiske verden siden 1. Verdenskrig på mange forskellige målgrupper – fra traumatiserede krigsveteraner til hjerte-lungepatienter. I Norden er der opstået en særlig variant, som er kendetegnet ved at henvende sig til mennesker, der lider af svær stress og udbrændthed. Denne form for haveterapi fik sit gennembrud, da Alnars Rehabiliterings-trædgård blev oprettet i 2002 af forskere ved Sveriges Lantbruksuniversitet i Skåne. I dag findes der et voksende antal terapihaver, som alle i større eller mindre grad trækker på erfaringerne fra Alnarp.

Terapihaver og haveterapi er et særdeles sammensat felt. På den ene side er det befolket af forskere, som arbejder for at skabe evidens for naturens og havens helbredende potentiale. De arbejder i forskningsbaserede terapihaver, der som en slags laboratorier i fuld skala er udformet efter den nyeste viden på området med det formål at teste og påvise den helbredende effekt, haveterapi kan have på det højstressede menneske. På den anden side findes der terapihaver, som er oprettet på privat initiativ, ofte i initiativtagerens egen have. På tværs af det brogede felt er der en klar fællesnævner i den haveterapeutiske behandlingslogik: At opholde sig udendørs i grønne omgivelser bliver betragtet som helbredende for stressede og udbrændte mennesker.

Konkrete jordpraksisser

I praksis står det at opholde sig udendørs dog ikke alene, men bliver kombineret med forskellige aktiviteter. Det kan både være konkrete aktiviteter, som at sætte stiklinger, luge, plante ud og høste afgrøder. Men typisk indgår også samtalerapi og andre målrettede terapeutiske aktiviteter som mindfulness-træning, massage, krops- og billedterapi. Nøjagtigt hvilke elementer, der indgår i behandling-

en, afhænger generelt af de kompetencer, der er til stede i den enkelte terapihave. Ser man overordnet på haveterapi Norden, tegner der sig altså et billede af en ret forskelligartet og eklektisk praksis.

Det er ikke overraskende, at jord, forstået som den materielle substans, man kan så sine frø i og se planter vokse op af, er relevant i haveterapi. Som sådan er jord forudsætningen for både terapihaver og haveterapi. Mange af aktiviteterne i terapihaveforløbet består da også af et konkret engagement med jorden, ofte i form af decideret havearbejde, der giver "jord under neglene". I havearbejdet indgår jord på lige fod med andre substanser og materialer. Det bliver ikke i sig selv fremhævet som noget særligt. Det særlige er snarere måden, hvorpå aktiviteterne udføres. I terapihaverne har man typisk afsat et fast tidsrum i det daglige program til haveaktiviteter. Som regel er det en haveterapeut eller en gartner, der vejleder og introducerer deltagerne til de aktiviteter, der er mulige på dagen, afhængigt af årstid, vind og vejr. Hun viser for eksempel, hvordan det skal gøres, når jorden skal klargøres, når der skal sås frø i pletter med muld i drivhuset, eller stiklinger skal sættes i køkkenhaven. Terapeuterne understreger over for deltagerne, at det ikke handler om at nå et mål eller at blive færdig med en opgave. Tværtimod opfordrer de dem til at arbejde i deres eget tempo, holde pauser eller forlade arbejdet, når de føler for det. De tilskynder dem til at udføre aktiviteterne bevidst sansende. Ét frø ad gangen. Op af posen, ned i jorden. Og så et nyt frø. Den bevidste kontakt med havens konkrete bestanddele bliver et mål i sig selv. I kraft af deres konkrethed bliver jord og andre af havens komponenter betragtet som velegnede som en slags fixpunkter for opmærksomheden.

Men begrebet jord gør sig også gældende på et abstrakt niveau, som ofte kommer til udtryk, når behandlere og klienter taler om "jordforbindelse" og "grounding". Begrebet jordforbindelse blev aldrig forklaret for mig eller ekspliciteret som et egentligt teoretisk begreb, men det blev brugt selvfølgelig af mange af mine informanter i vores samtaler om haveterapi og om relationen mellem mennesker og natur. For at forklare, hvorfor jordforbindelse opfattes som afgørende, er det nødvendigt først at se på, hvordan lidelsen stress forstås og opleves af mine informanter, som både

omfatter forskere, behandlere og klienter, der alle har erfaring med terapihaver og haveterapi.

Usunde splittelser

I 1980 introducerede antropologen Arthur Kleinman en i dag bredt accepteret skelnen mellem begreberne "sygdom" og "lidelse". I Kleinmans forståelse henviser "sygdom" til en dysfunktion af biologisk eller psykologisk art, mens "lidelse" betegner patientens subjektive oplevelse af sygdom. Hvor lidelsen vedrører patienternes erfaringsverden, hører sygdommen traditionelt til de biomedicinske diagnosers domæne. Selvom mange af mine informanter var velinformede om de biomedicinske årsager til og symptomer på stress og jonglerede med ord som "kortisol", "amygdala" og "evidens", handlede de fleste af vores samtaler om, hvordan man oplever det at være gået ned med stress. Denne artikel fokuserer således på stress som lidelse. Gennem mine samtaler med behandlere og klienter blev det med tiden klart for mig, at oplevelsen og forståelsen af alvorlig stress ofte bliver forbundet med to slags splittelser: På den ene side mellem hovedet og kroppen og på den anden side mellem mennesket og naturen. Begge splittelser opfattes som usunde og skadelige for mennesket.

Tåløs og med tankemylder

De haveterapeutiske behandlere og klienter omtaler ofte hovedet som en slags modpol til kroppen. En behandler gav ligefrem udtryk for, at hovedet var kroppens "modstander". Det er vigtigt at holde sig for øje, at hovedet i denne sammenhæng ikke bliver opfattet som en del af kroppen. Når mine informanter omtaler hovedet, handler det gennemgående om det mentale. De taler altså ikke om hovedet i fysiologisk forstand som en legemsdel bestående af hud, kranium og hjerneceller, men som noget immaterielt – dér hvor forstanden og tankerne holder til.

Mange stress-syge har en oplevelse af, at forbindelsen mellem krop og hoved mangler. De forklarer, at deres hoved og krop er skilt fra hinanden, og dette "split", som klienten Marianne kaldte det, bevirker, at man ikke kan mærke sin krop og dens signaler:

"Det er det split, jeg har oplevet meget, og det kan jeg også høre fra andre. Hvor man føler, at hovedet er revet fra kroppen. Altså, man har ikke



kontakt. Man kan ikke mærke, at det gør ondt nede i tærne."

Men mens Marianne ikke kan mærke, hvad der sker nede i tærne, er der til gengæld fuld gang i den i hovedet. Hun beskriver denne tilstand, som hun betegner som "tankemylder", meget levende:

"Når man er et sted, hvor man bare har været totalt stresset, og tankerne de pisker afsted oppe i hovedet, så er der bare *run* på, og så tager det et godt stykke tid at komme ned i gear. Det var som en syvsporet motorvej, når jeg satte mig ned og lukkede øjnene – jeg hængte mig bare på den ene

og så på den anden og så på den tredje og så på den fjerde og femte og sjette tanke. Og jeg producerede bare sindssygt mange forskellige baner og blev kastet fra det ene til det andet til det tredje og kunne slet ikke falde til ro."

Den store voldsomhed, der karakteriserede mine informanternes beskrivelser af denne type splittelse mellem hoved og krop, ledte mine tanker hen på et klassisk antropologisk motiv, nemlig besættelsen. Antropologer har traditionelt beskrevet besættelse som en "dissociativ" tilstand, der er forårsaget af, at en udefrakommende kraft, typisk en ånd eller en

guddom, tager bolig i kroppen. Den overtager legemet, og den besatte har en oplevelse af at forlade sig selv. For det højstressede menneske er der dog hverken tale om ånder eller andre overnaturlige væsner. Her er det personens egen tankevirksomhed, som er ude af kontrol og dermed opleves som en kraft, der overtager kontrollen – på bekostning af kontakten til kroppen. Der er dog en vigtig forskel i sammenligningen mellem stress og besættelse: Mens den dissociative tilstand i besættelsesritualer ofte opleves som forløsende og terapeutisk, karakteriseres den dissociative tilstand af stress-syge som



entydigt negativ. I besættelsen afhænger det helbredende potentiale dog typisk af, at seancen er ritualiseret; at den udspiller sig inden for et ritual, som sætter rammerne for, hvordan denne flytten-ud-og-ind af kroppen skal foregå. For hvis et menneske bliver besat af en ånd eller en guddom spontant og uden for et ritual, opleves besættelsen som regel som meget destruktiv. Her er der tydelige paralleller til hoved-krop-splittelsen blandt stress-syge, som netop oplever den som en ødelæggende "ude-af-kontrol" tilstand, hvor tankerne har overtaget magten.

En omvendt Descartes

Mens hovedet ofte bliver forbundet med noget negativt, forholder det sig omvendt med kroppen. Behandleren Birgitta, der arbejder i en svensk tera-

pihave, er for eksempel langt fra flatterende i sin beskrivelse af hovedet:

"Hovedet er computeren, der tager kontrollen, som tager *short cuts*, og som kun tænker på sig selv. Når man lever i hovedet, glemmer man, hvem man er. Man lever på overfladen, man spiller en rolle. Mange af deltagerne her har forladt sig selv."

Kroppen står derimod for noget ægte og rent og kan være en kilde til værdifulde indsigter om, hvem man er. Der hersker en udbredt forståelse af, at det at "leve i" kroppen frem for i hovedet giver bedre forudsætninger for at kunne kende sig selv.

Men hvordan kan hoved og krop overhovedet tænkes som adskilte – endsige i opposition til hinanden? En del af svaret skal formentlig findes i en sejlivet vestlig dualisme, som kan føres tilbage til en af 1600-tallets store tænkere, René Descartes. Des-

cartes skelnede mellem legemet, som i hans forståelse tilhørte den "udstrakte substans" (*res extensa*), og sindet, der tilhørte den "tænkende substans" (*res cogitans*). I denne optik følger legemet fysikkens love og er ikke væsensforskelligt fra andre fysiske objekter. Dermed adskiller det sig grundlæggende fra sindet, som netop er immaterielt og eksisterer uafhængigt af materielle vilkår eller legemlig form. I kartesiansk forståelse er sindet hævet over kroppen, for det er netop menneskets evne til at tænke, som gør det til et menneske. "Cogito ergo sum" – "jeg tænker, derfor er jeg" – lyder Descartes' berømte diktum. Kroppen er omvendt ikke at regne for andet end bevidstløs materie. Man kan derfor på en måde tale om en omvendt kartesiansk dualisme, når mine informanter opfatter tankerne som den store synder. Det hænger formentlig sammen med den lidelse, som haveterapien behandler: Stress opleves primært – på trods af alle de fysiske symptomer, den bringer med sig – som en *mental* ubalance. Eller som behandleren Jens pointerede: "Stress har at gøre med vores tankeaktivitet, med det kognitive. Det er dérinde, miséren den ligger."

Jordforbindelse

Som nævnt finder man i haveterapeutisk sammenhæng, foruden tanken om en splittelse mellem hovedet og kroppen, en idé om en generel splittelse mellem mennesket og naturen. Basalt opfatter mine informanter mennesket som *en del* af naturen, men det er en gennemgående antagelse, at denne forbindelse eller tilknytning er blevet glemt hos det moderne menneske. På tværs af deres udsagn og gøremål finder man en forestilling om en sammenhæng imellem disse to splittelser. Typisk forstår de splittelsen mellem hovedet og kroppen som et symptom på splittelsen mellem mennesket og naturen. Og det er her, terapihaven kommer ind i billedet. Den haveterapeutiske logik er nemlig, at terapihaven kan noget særligt, fordi den med sit "naturlige" miljø kan skabe betingelserne for, at det stressramte menneske kan genetablere jordforbindelsen. Og jordforbindelsen er netop det, der skal til, for at komme splittelsen mellem hoved og krop til livs. Som Katrine, der er psykolog og forsker, sagde:

"Folk, som har stress, har for det første mistet meget kontakt til deres sanser og til deres egen krop. Og dét, naturen kan give dem, det er simpelthen den *grounding*."

Groundingen – et ord, der bliver brugt synonymt med jordforbindelse – er, hvis ikke en forudsætning, så i hvert fald en medvirkende faktor til, at den erfarede splittelse mellem hoved og krop kan ophæves, og at den pinefulde u-legemliggørelse kan overvindes. Det at have jordforbindelse er i mine informanternes forståelse synonymt med det at have kontakt til naturen. Mister man kontakten til naturen, mister man også jordforbindelsen.

Kroppen opfattes på et symbolsk plan som tættere på naturen end hovedet. I det haveterapeutiske domæne forstår man, i arven efter Descartes, kroppen som materie på linje med al anden materie. Naturen er materie, og det er kroppen også. Selvom mine informanter aldrig selv udpenslede dette direkte, synes logikken at være, at det derfor er *gennem* kroppen, at forbindelsen til jorden/naturen kan genetableres. Her bliver kroppen, netop fordi den forstås som natur, en kilde til sandhed, selverkendelse og et autentisk liv. Hovedet, derimod, er let påvirkeligt og lader sig for let rive med af de (unaturlige) menneskeskabte betingelser i det moderne liv. Som en klient forklarede det:

"Hvis man sidder og ser fjernsyn eller sidder og skriver på computer eller andre ting, som er meget mentale, bliver man revet væk fra kroppen og bliver revet væk fra den der forbindelse ned til jorden."

"Back to basics"

Da behandleren Helena skulle forklare mig, hvorfor hun havde valgt at arbejde med haveterapi, sagde hun:

"Det har jeg gjort for at komme tilbage til det naturlige og samle kræfter op derfra – og samle energien op fra jorden. Altså, hvor det går op i en højere enhed. Hvor man ligesom kommer tilbage og henter sig selv tilbage fra alt det der computerhalløj og alt det stress og den hastighed, vi har på."

Dette citat indfanger nogle meget centrale forestillinger om moderniteten og de livsvilkår, den byder os. Mange af de behandlere og klienter, jeg talte med, brugte udtrykket "back to basics", når de skulle forklare, hvad haveterapien handlede om: at vende tilbage til det grundlæggende, til udgangspunktet. Samtidig fremgår det af Helenas svar, hvad det er, vi skal komme tilbage fra: Det er noget med "computerhalløj", "stress" og "hastighed". Andre af mine informanter nævner storbylivet: "Vi pakker os selv ind i byer", som Hanne pointerede i det citat, jeg indledte min artikel med. Netop storbylivet og



den moderne teknologi bliver fremhævet igen og igen som negative elementer i vores samtid – som de store kollektive stressfaktorer. Storbyen er længe blevet betragtet som det moderne livs sted par excellence. I sit klassiske essay "Storbyerne og det åndelige liv" fra 1903 beskrev den tyske sociolog

Georg Simmel storbylivet som en art stresstilstand, en "intensivering af nervelivet". Det er en lignende opfattelse, som kommer til udtryk blandt behandlere og klienter i det haveterapeutiske univers.

Men hvis vi skal tage tanken om "basics" alvorligt, hvad – eller hvornår – er så dette udgangspunkt?

Her peger både behandlere og klienter mod fortiden. Især er det stenalderen, de fremhæver som indbegrebet af det oprindelige, naturlige og derfor essentielt *rigtige* for mennesket. Rationalet er, at mennesket er "skabt til" at leve i et naturligt miljø. Det var sådan stenaldermennesker levede, og den

biologiske evolution af menneskehjernen har angiveligt ikke kunnet følge med den teknologiske udvikling, som sætter sit præg på så mange facetter af det moderne menneskes liv. Som en behandler fastslog: "Derfor er det godt at være i naturen, fordi vores hjerne bliver ikke belastet. Det er vi sådan set skabt til, og den hjerne, vi har i dag, ligner altså meget den, vi havde i stenalderen." At stenalderen bliver italesat som skabelon for det gode og sunde, er ikke ukendt i disse år, hvor blandt andet "stenalderkost" har vundet frem som en populær trend, der betyder, at man i dag kan købe en palæo-bolle i så godt som enhver kantine eller 7-Eleven-butik. Stenalderdiæten bygger på den samme filosofi om, at menneskearten med sine lidt for opfindsomme hoveder har udviklet sit miljø og sin levemåde med en fart og til et punkt, hvor den naturlige biologiske evolution af vores nu hårdt prøvede kroppe ikke kan følge med. Artens opfindsomhed og det "fremskridt", den har frembragt, faktisk lige siden den agrare revolution afløste jæger-samler-tilværelsen, bliver i denne logik opfattet som vores egen forbandelse. Det er interessant at bemærke de temmelig eklektiske forklaringsmodeller blandt mine informanter. På den ene side trækker de på en naturvidenskabelig forståelse af mennesket (mennesket som en biologisk art), og samtidig taler de ofte ind i en mere spirituel, vitalistisk forestilling om en dyb sammenhæng mellem menneske og natur. For dem er der ikke noget modsætningsforhold imellem disse paradigmer.

Sygt samfund er lig med syge mennesker

Klienten Dorthe sagde på et tidspunkt eftertrykkeligt til mig: "Jeg er ikke den eneste, der går ned med stress, og jeg er heller ikke den sidste. Og jeg tænker nogle gange på: Hvad katten er der gang i? Hvad er der gang i i vores verden? Hvad er det, vi gør ved os selv?!"

Dorthes udsagn står ikke alene. Hun taler ind i en gennemgående fortælling om en sammenhæng mellem fænomenet stress og de livsbetingelser, der er i samtiden. Mange i haveterapiens verden opfatter stress som en slags social patologi. Sådan at forstå, at stress hos den enkelte blot er en manifestation af nogle langt bredere, u hensigtsmæssige strukturer eller ubalancer i samfundet. Og det er ikke en ukendt tankefigur. Fra antropologiske studier kender man mange eksempler fra alverdens kul-



turer på, at den raske krop symbolsk forbindes med det raske samfund, og tilsvarende, at den syge krop jævnføres med det syge samfund. Med sin tilslutning til denne kausale forklaringsmodel antyder Dorthe et dystopisk fremtidsscenario, hvor mennesker antages at blive tiltagende mere stressede, mere splittede og mere fremmedgjorte fra "naturen", medmindre der gribes radikalt ind.

Der er således en klar civilisationskritisk undertone

at spore i de haveterapeutiske udlægninger af stress og modernitet. Forestillingen om civilisationen som det unaturlige og umenneskelige og naturen som kilde til sandhed og harmoni er velkendt i Vesten. I 1700-tallet lovpriste den schweizisk-franske filosof Jean Jacques Rousseau naturtilstanden. For ham stod fortiden – ligesom de "primitive" natursamfund – for noget autentisk, uskyldigt og (endnu) ufordærvet. Siden er variationer over

denne grundfortælling, ofte i form af tragiske forfaldshistorier, blevet udtrykt i litteratur, film og kunst. Fremtid dystopien og fortidsutopien går meget ofte hånd i hånd.

Konklusion

"Jordforbindelse må ikke fjernes!" er en advarsel til dem, der skulle finde på at pille ved elektriske installationer. For jordforbindelse er en sikkerhedsforanstaltning, og at fjerne den er forbundet med alvorlig risiko. Ifølge mine informanter i haveterapiens verden er det også en risikabel affære at miste jordforbindelsen i overført betydning. De har enten oplevet det på egen krop eller bevidnet det på tæt hold. De er enige om, at det kan være svært at undgå i disse tider, hvor det moderne liv, som de forstår det, trækker os væk fra jorden og dermed fra den natur, vi kommer fra og grundlæggende er en del af.

I haveterapien ser man nogle interessante skift mellem det konkrete og det abstrakte i omgangen med fænomenet jord. På den ene side er jord et materiale – på linje med andre materialer – som man kan bruge i skabelsen af en have. Det er først og fremmest noget, man gør noget med, og dermed et objekt, som er adskilt fra det subjekt, der gør noget med det. På den anden side benyttes "jord" også abstrakt, som en metafor for naturen, der forstås som en større sammen-

hæng, som vi mennesker er en del af, og hvor der i princippet ikke er nogen adskillelse mellem mennesket og naturen. Det at studere haveterapiens jordfyldte univers i denne nordiske kontekst er en måde at etablere et vindue til nogle grundlæggende, udbredte opfattelser af det moderne menneske og dets forhold til naturen. ■

Forslag til videre læsning:

Ottosson, Åsa & Patrick Grahn. *Trädgårdsterapi. Att ta hjälp av naturen vid stress och uttmatning*. Bokförlaget Bonnier Existens. Stockholm 2010.

Skov og Landskab. *Konceptmodel Terapihaven Naccadia. En model for terapihaven og haveterapi for stressramte i Danmark*. Skov og Landskab, LIFE, Københavns Universitet 2008.

Descola, Philippe og Gísli Pálsson (red.). *Nature and Society: Anthropological Perspectives*. Routledge. London 1996.

LOA TEGLGAARD CHRISTENSEN ER PH.D.-STUDERENDE VED INSTITUT FOR ANTROPOLOGI OG CENTER FOR SUND ALDRING PÅ KØBENHAVNS UNIVERSITET. ARTIKLEN BYGGER PÅ HENDES SPECIALEFELTARBEJDE.

alle fotos af forfatteren



SEKSUEL JALOUSI I TIBETANSK POLYANDRI

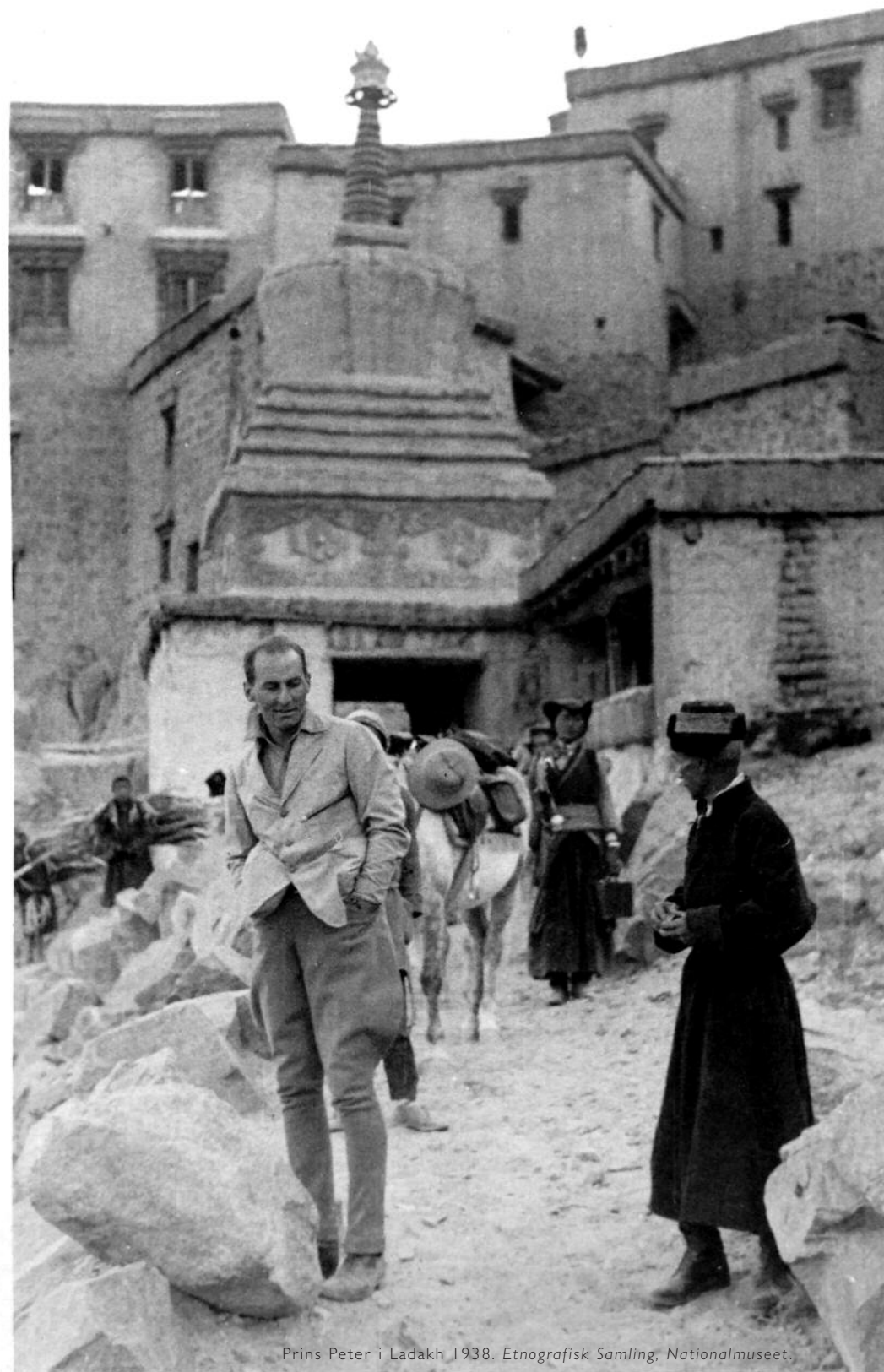
PRINS PETERS REDNINGSANTROPOLOGI I KALIMPONG

Syv år tilbragte eventyreren og etnografen Prins Peter med at undersøge seksuel jalousi i polyandriske ægteskaber, og andre særlige tibetanske sædvaner, i Kalimpong, en lille bjergby i indisk Himalaya. Han var på vej til Tibet for at redde dets kulturarv inden det bukkede under for moderniteten, men strandede i stedet i et etnografisk ægteskabs-eldorado blandt byens tibetanske diaspora.

af MIRIAM KOKTVEDGAARD ZEITZEN

Eventyreren og etnografen H.K.H. Prins Peter af Grækenland og til Danmark (f. 1908 Paris, d. 1980 London) er på mange måder indbegrebet af den intellektuelle aristokrat, som rejste med stil til eksotiske steder for at observere den lokale flora, fauna og folk. Hans mor, den berømte og hovedrige psykoanalytiker Marie Bonaparte, finansierede Prins Peters passion for eventyr på egne professionelle og personlige præmisser. Prinsen besad en ukuelig vilje til viden – en passion der i 1950 drev ham til den vest-bengalske bjergby Kalimpong. Han kom til byen – som han i sit hovedværk *The Study of Polyandry* fra 1963 omtaler som "den lille grænseby ved selve porten til Tibet" – som leder af Den Tredje Danske Centralasiatiske Ekspedition.

Den Tredje Danske Centralasiatiske Ekspedition var, ligesom den Første og Anden Danske Centralasiatiske Ekspedition til henholdsvis det vestlige Manchuriet (1936-37) og det østlige Mongoliet (1938-39), organiseret af eventyreren og forfatteren Henning Haslund-Christensen. I 1947-49 udforskede det første af tre planlagte ekspeditionshold Hindu Kush bjergkæden fra Nuristan i øst til Herät i vest. Andet hold skulle, under ledelse af Prins Peter, rejse fra Sikkim til Lhasa, over det tibetanske plateau til Alaša i Indre Mongoliet (1950-52), og tredje hold skulle rejse fra Srinagar til Kuenlun bjergene i det nordlige Tibet (1953-54). Efter Haslund-Christensens død i Kabul i 1948, overtog Prins Peter ledelsen af hele ekspeditionen.



Prins Peter i Ladakh 1938. Etnografisk Samling, Nationalmuseet.



Prins Peter i klassisk ekspeditionsstil i Ladakh 1938. *Etnografisk Samling, Nationalmuseet.*

Et af formålene med den Tredje Danske Centralasiatiske Ekspedition var at udforske *terra incognita* og redde resterne af de lokale kulturer, som ansås som truede af den fremstormende moderne verden. Prins Peters mål var således at trænge ind i ukendte tibetanske verdener. I efter-

året 1950 gik den kinesiske Folkets Befrielsehær imidlertid ind i Tibet, landet blev lukket, og ekspeditionen strandede i Kalimpong. Den dybt dedikerede Prins Peter opgav aldrig drømmen om Tibet, men tvunget af geopolitiske omstændigheder måtte han efterhånden opgive den mobile ekspe-

ditionsform til fordel for lokaliseret etnografisk feltarbejde. Han endte med at tilbringe syv år i Kalimpong, fra 1950 til 1957.

Det viste sig dog hurtigt, at han var strandet i en rig 'etnografisk arbejdsmark', som han kalder Kalimpong i *Nationalmuseets Arbejdsmark* fra 1953. Den

kinesiske invasion skabte en tiltagende flygtningestrøm, der bevægede sig fra Tibet ned mod Syd-Asien, gennem den smalle landkorridor mellem Sikkim og Bhutan, som munder ud i netop Kalimpong. Her sad Prins Peter parat til at modtage flygtningene ved politistationen, hvor alle tilrejsende skulle registreres. Han fik derigennem adgang til en enestående mængde tibetanske informanter, genstande og fortællinger. Ekspeditionen antog dermed en ny form som stationær etnografisk feltstation, hvorfra Prins Peter forsøgte at 'redde' materiel og immateriel tibetansk kulturarv og dokumentere særlige tibetanske sædvaner, såsom polyandri, for eftertiden.

Psykoanalyse og polyandri

Prins Peter var i 1935 påbegyndt sine antropologiske studier ved London School of Economics under vejledning af Bronislaw Malinowski, en af den moderne antropologis pionerer. Prins Peter blev tidligt interesseret i polyandrien, en etnografisk set sjælden ægteskabsform, hvor en kvinde er gift med flere mænd. Inspireret af sin mors, og ikke mindst af sin mentor Malinowskis, psykoanalytiske interesser, ville han undersøge om polyandriens raritet blandt andet afspejlede særlige følelsesmæssige karaktertræk hos folk i polyandriske samfund – for eksempel med hensyn til seksuel jalousi.

Malinowski havde i bogen *Sex and Repression in Savage Society* fra 1927 udfordret Sigmund Freuds tese om det universelle Oedipuskompleks. Han beskrev hvordan drenge i matrilineale Trobriandsamfund blev disciplineret af, og dermed frygtede, deres morbrødre snarere end deres fædre. Det betød blandt andet, ifølge Malinowski, at Oedipuskomplekset i ikke-vestlige samfund som på Trobriandøerne kunne udspringe af magtkampe snarere end seksuel jalousi, sådan som Freud postulerede.

Prins Peters første ekspedition gik til Indien, Ladakh og Ceylon i 1937-39, hvor han udforskede polyandriske grupper i Himalayabjergene og på Malabarkysten. Anden Verdenskrig satte en stopper for hans rejser, men i 1946 genoptog han sin forskning med en ekspedition til Afghanistan. I 1948 sluttede Prins Peter sig til den Tredje Danske Centralasiatiske Ekspedition. Den bragte ham i 1950 til Kalimpong, hvorfra han skulle lede ekspeditionen ind i det ukendte Tibet, over det tibetanske plateau og videre ind i mongolernes og uyghurerens fjerne lande. På en kongres i Wien i 1952



udtrykker han det vestlige – og maskuline – ethos, der prægede ekspeditionen: "Tibets folk er stadig næsten ukendte. Fra et antropologisk og etnologisk perspektiv er landet jomfrueligt."

Tibet var i 1950, og er stadig i dag, hjemsted for verdens største polyandriske befolkning. Tibetane-re praktiserer typisk fraternal polyandri, hvor brødre tager en fælles hustru. Polyandrien forekommer i mange former, inklusiv fædre og sønner med en fælles hustru—en unik praksis, som ikke findes andetsteds i verden. Enhver form for ægteskab blev tilsyneladende praktiseret i Tibet: polyandri (flermanderi), polygyni (flerkoneri), monogami, gruppeægteskab, og forskellige varianter og kombinationer deraf. For Prins Peter fremstod Tibet som

et etnografisk ægteskabs-eldorado, hvor hans psykoanalytiske ideer kunne afprøves.

Prins Peter var desuden drevet af den udbredte opfattelse, i vestlig såvel som ikke-vestlig tankegang, at moderniteten vil udrydde 'traditionelle' polygame praksisser. En undergangsopfattelse, som forfatteren til denne artikel har taget livtag med i bogen *Polygamy* fra 2008. Prins Peter gik så langt som at kalde polyandri et 'recessivt kulturelt træk'. Han anser polyandriske systemer for skrøbelige, fordi de opstår under særlige økonomiske og sociale omstændigheder, som hurtigt kan ændres ved kontakt til ikke-polyandriske folk. Det gør polyandrien særlig sårbar i en globaliseret verden. I Prins Peters optik var polyandriske tibetanere udsat for nedbrydende

Polyandri i Ladakh 1938; en kvinde er gift med tre mænd. *Etnografisk Samling, Nationalmuseet.*

Polyandrisk brud fra Lahul i det nordlige Punjab, hvor befolkningen er delvis tibetansk, 1938. *Etnografisk Samling, Nationalmuseet.*





Polyandri kombineret med polygyni i Kalimpong 1956. *Etnografisk Samling, Nationalmuseet.*



Tibetansk polyandrisk hustru med børn, Kalimpong 1956. *Etnografisk Samling, Nationalmuseet.*

påvirkning fra kinesiske og andre (officielt) monogame folk, og dermed i fare for at miste deres traditionelle ægteskabsformer.

Redningsantropologien

Et af formålene med den Tredje Danske Centralasiatiske Ekspedition var, som nævnt, at redde de truede rester af lokale kulturer. Prins Peter genoptog sin forskning i polyandrien som led i denne 'redningsantropologi' – at dokumentere oprindelige og traditionelle kulturer for at bevare deres vidnesbyrd for fremtidens generationer.

Prins Peters antropologiske redningsparadigme var ikke blot baseret på bekymringer for udvalgte tibetanske sædvaners undergang. Det var også baseret på dybt forankret vesterlandsk tankegods, som antager at traditionelle, oprindelige kulturer ville bukke under i ulig kamp mod overlegne vestlige kulturer og global kapitalisme. Folk ville stagnere historisk og drive rundt uden mål og mening i et kulturelt vakuum. Sådanne dominerende narrativer

om kulturelt forfald er blevet udfordret, men også fastholdt, af antropologer, hævder antropologen Marshall Sahlins i sin bog *Culture in Practice* fra 2005. Sahlins beskriver hvordan antropologer altid har haft tendens til at lide af en form for kulturel nostalgi, søgende efter rene og oprindelige 'Andre', uberørt af det korrupte og kapitalistiske Vesten. Og antropologer har ofte antaget at disse andre nødvendigvis står overfor kulturelt forfald, eller endog kulturel død, når de kommer i kontakt med Vesten – en kontakt som, ironisk nok, ofte blev initieret af antropologen selv.

Problemet med denne tankegang er, ifølge Sahlins, at antropologer ikke længere studerer det de finder i felten, men tilgår det gennem ideologisk inspirerede projekter, der går ud på at 'redde' oprindelige folk og deres kulturer fra (og for) Vesten. I denne optik er nutidens antropologer ikke kommet særlig meget længere end antropologiens grundlæggere for over 100 år siden, da pionerer som Franz Boas og Bronislaw Malinowski anså det

for deres pligt at redde hvad de formåede af traditionelle kulturer, inden de bukkede under for modernitetens ubønhørlige fremmarch. Sahlins går så langt som at kalde det missionærarbejde.

Prins Peters vision om at dokumentere et rumligt forankret Tibet med dets autentiske kulturarv, kolliderer således med nutidens antropologiske tilgange til kulturer som dynamiske. Der er ingen kulturelle 'kerner' der kan reddes, fordi kulturer kontinuerligt udvikles og aldrig kan katalogiseres i deres helhed.

Prins Peter giver i flere af sine samtidige publikationer udtryk for, at han anså ekspeditionen for en redningsmission, men det underkender på ingen måde hans ekstraordinære indsamlingsarbejde i Kalimpong; udover righoldige etnografiske optegnelser om blandt andet polyandri, optog han en stor mængde film og lyd billeder. Prins Peter erhvervede desuden over 600 genstande, blandt andet under opdrag fra Kaj Birket-Smith, daværende leder af Etnografisk Samling på Nationalmuseet.

Nationalmuseet huser i dag Prins Peters fine samling af tibetanske genstande.

Prins Peters perspektiver på polyandri

Prins Peters udforskning af eksotiske ægteskabsformer var ikke kun inspireret af Malinowskis redningsantropologi, han kom også på forunderlig vis til at følge sin antropologiske mentors egen etnografiske rejse. Da Første Verdenskrig brød ud, var Malinowski som polsk statsborger strandet på Trobriandøerne, og han skrev i sin dagbog, udgivet posthumt i 1967: "I september begyndte en ny epoke i mit liv: en ekspedition helt for mig selv i troperne". Malinowski tilbragte måneder og år på øerne, hvor han lærte det lokale sprog og deltog i, og observerede, det lokale liv. Ekspeditionslederen Prins Peter stod ligeledes overfor store geopolitiske udfordringer, og som Malinowski før ham, 'strandede' han i felten. Den manglende adgang til Tibet fik efterhånden de andre ekspeditionsdeltagere til at forlade området, og Prins Peter repræsenterede nu



Tibetanske polyandriske med-ægtemænd, Kalimpong 1956. *Etnografisk Samling, Nationalmuseet.*

ene mand ekspeditionen. Han erhvervede sig dyb lokalkendskab, og lærte tibetansk for at kunne samtale direkte med sine informanter.

Prins Peters perspektiver på polyandri udspringer af hans såvel personlige som professionelle præmisser og relationer. Relationerne mellem Prins Peter og hans tibetanske samarbejdspartnere i Kalimpong er helt centrale; i tidens ånd anså Prins Peter dem for informanter, mens man i dag ville anse dem for med-producenter af hans viden om

polyandri. Tager man nutidens refleksive briller på, læser man Prins Peters etnografiske narrativer som formet af hans subjektive selv i interaktion med hans tibetanske samarbejdspartnere. Ved at fokusere på de vidensnetværk, der opstod mellem dem, kan man læse beretningerne om polyandriske tibetanere som narrativer, der repræsenterer Prins Peters subjektive fortællinger om hvordan polyandrien praktiseres i Tibet. Prins Peter filtrerede tibetanernes fortællinger gennem de kulturelle kon-

ventioner og akademiske antagelser om polyandri, som har formet hans egne antropologiske narrativer. Gennem dette filter udtrak han derefter de elementer, som han anså for oprindelige polyandriske sædvaner – og dermed for tibetansk kulturarv.

Prins Peter bruger ikke meget spaltepads på at forholde sig til hvor repræsentative hans indsamlede beretninger om tibetanske sæder og skikke var, eller til hvordan flygtninge- eller migrationsituationen kunne påvirke narrativerne. Alligevel bebudede Prins Peters lange ophold i Kalimpong nutidens antropologiske feltarbejde, hvor etnografer arbejder med mennesker, hvor de opholder sig, fremfor hvor de menes at høre hjemme. For Prins Peter skabte det et skisma i hans videnskabelige virke,

et spændingsfelt mellem en ønsket videnskabelig fastholdelse af en mobil ekspeditionsform, mod en påtvungen stationær feltarbejdsform.

Prins Peter var ganske klar over, at etnografiske studier af tibetanere i Kalimpong ikke var lig med at studere tibetanere i deres 'naturlige omgivelser' i Tibet, som han formulerede det i bogen fra 1963. Men det var det tætteste han kunne komme på Tibet, og som sådan ikke helt utilfredsstillende. Eftersom Prins Peters mål var at dokumen-

tere tibetanske sædvaner, som de praktiseredes i Tibet, fokuserede han ikke på samtidens tibetanske levemåder i Kalimpong. Det var, med Sahlins ord, missionærarbejde.

Eksotisk seksualitet og seksuel jalousi

Prins Peter er særligt interesseret i polyandriens seksuelle aspekter – ikke ulig klassiske missionærer, om end uden deres gængse moralske agenda. I sin bog stiller han således en række spørgsmål omkring polyandrisk seksualitet, men pointerer at det vanskeligt kan besvares på grund af manglende empirisk evidens.

Eksotisk seksualitet har altid indtaget en prominent plads i den etnografiske forestillingsverden, og polyandrien fascinerer formentlig delvis på grund af dets, set fra et vestligt perspektiv, anderledes seksuelle arrangementer. En gift kvindes seksuelle adgang til flere mænd er, for folk som ikke kender til polyandriske praksisser, eksotisk i ordets egentlige forstand. I samfund med institutionaliseret formelt ægteskab er en mands eksklusiv adgang til sin hustru typisk fundamentet for ægteskabsrelationer, fordi mænd derigennem kan beskytte deres koners seksuelle og reproduktive kapaciteter. Formelt ægteskab giver ikke meget mening uden en eller anden form for grænsedragning omkring seksuel adgang til ægteskabspartnere. I polyandrien er der også grænser; en hustru må som regel kun have seksuelle relationer med sine ægtemænd, eller med en særlig defineret gruppe af mænd. Grænserne kan ikke desto mindre forekomme mere flydende i polyandriske end i polygyne eller monogame systemer.

Prins Peters udfordringer med hensyn til at udforske polyandrisk seksualitet var dobbeltsidet. For det første stod han overfor samme vanskeligheder som andre etnografer, der forsøger at undersøge noget så intimt og personligt som informanternes seksualitet. Der kan være personlige, kulturelle, religiøse, moralske eller etiske grænser, som skal overvindes for såvel informant som etnograf. For det andet var mange af Prins Peters informanter i eksil. Alle aspekter af folks sociale liv, inklusiv seksuelle relationer, bliver dybt påvirket af forflyttelse, ikke mindst når den er ufrivillig. Det kan give sig udslag i uvillighed til at tale om praksisser, som ikke anses for gængse eller acceptable i deres nuværende lokalitet. I 1950'ernes kulturelt mangfoldige og



Tibetanske karavaneførere, Kalimpong 1956. *Etnografisk Samling, Nationalmuseet.*

politisk konfliktfyldte Kalimpong, var polyandrien måske ikke alles kop te.

Manglende empirisk evidens forhindrede dog ikke Prins Peter i at kaste sig ud i spekulative analyser af den tilsyneladende manglende seksuelle jalousi i polyandriske ægteskaber. Den tillod en ægtemand at acceptere sine brødres eller ikke-relaterede mænds adgang til sin kones seksualitet og reproduktive potentiale. Han antog, at undertrykkelse af 'naturlig' seksuel jalousi er essentielt for at flere mænd kan acceptere at dele en fælles kone eller koner; polyandri bliver typisk praktiseret i ugæstfrie områder, hvor overlevelse afhænger af tæt samarbejde mellem mænd. For at sikre at deres familiers

overlevelse har højere prioritet end deres individuelle behov, må mænd undertrykke enhver form for 'naturlig' aggression eller jalousi overfor deres med-ægtemænd. Ellers vil den tætte forbindelse og indbyrdes afhængighed mellem mænd, som polyandrien fordrer, ikke være mulig.

Banebrydende ekspeditions litteratur

Prins Peter associerer evnen til at tilsidesætte naturlige men destruktive følelser; såsom seksuel jalousi, med folks følelsesmæssige karaktertræk i polyandriske samfund. I sin bog noterer han at tibetanere "er forbavsende frie for jalousi, men at de heller ikke synes at elske". I en vestlig optik kunne det forekom-

me logisk, at manglende jalousi hænger sammen med manglende kærlighed, eftersom begge tilsyneladende afspejler mangel på stærke følelser mellem ægtefolk. Måske har det snarere med en vestlig – og mandlig – forforståelse at gøre, eftersom de primært mandlige antropologer, som på dette tidspunkt havde beskæftiget sig med polyandrien, havde tendens til at antage, at det er naturstridigt for mænd, men ikke for kvinder, at dele en ægtefælle. Det kunne jo være med til at forklare, hvorfor polygynien er så udbredt i forhold til polyandrien.

Prins Peter foreslår således, at mænds ulyst til at praktisere polyandri er en af grundene til dets sjældenhed; med reference til Edward Westermarcks

klassiske værk *The History of Human Marriage* fra 1891 beskriver han, hvordan det "naturlige ønske hos de fleste mænd er at have eksklusivt ejerskab over deres koner". I en nutidig antropologisk optik fortæller Prins Peters fortolkninger af tibetansk polyandri måske mere om datidens vestlige kønsforestillinger, end om tibetanernes håndtering af ægtefælledeling.

Prins Peters stationære ekspedition i Kalimpong kan dermed såvel forstås som et konkret etnografisk feltarbejde, som en figurativ rejse ind i fremmede kulturer og fjerne folk. Ekspeditions litteratur, som en form for rejselitteratur, er i følge Marie Louise Pratt, i bogen *Imperial Eyes* fra 1992, forment af særlige narrative kontekster og konventioner, hvor faktiske beretninger ofte sammenblandes med mere spekulative repræsentationer af anderledeshed og andre folk baseret på forfatterens egne kulturelle og akademiske antagelser.

Prins Peters antropologiske tilgange var dybt præget af samtidens kulturforståelser. Han søgte at indsamle og dokumentere polyandri og tibetansk kulturarv, sådan som han antog at den udledes hvor den hørte hjemme, i Tibet, snarere end at forstå tibetanske levemåder i Kalimpong. Prins Peters bog *The Study of Polyandry* fra 1963 var ikke desto mindre banebrydende. Bogen var baseret på den afhandling, hvormed han i 1959 erhvervede ph.d.-graden i antropologi på London School of Economics. Det er en bog der, omend delvis spekulativ, stadig står som et storværk – så mange års udforskning af et så snævert etnografisk felt ville vanskeligt kunne reproducere i dag i det omfang og med den intensitet, som Prins Peter formåede. ■

Citater i artiklen er oversat af forfatteren.

Forslag til videre læsning:

Koktvedgaard Zeitzen, Miriam. *Polygamy. A Cross-Cultural Analysis.* Berg. Oxford 2008.

Prince Peter of Greece and Denmark. *A Study of Polyandry.* Mouton & Co. The Hague 1963.

Sahlins, Marshall. *Culture in Practice. Selected Essays.* Zone Books. New York 2005.

MIRIAM KOKTVEDGAARD ZEITZEN ER POST.DOC. PÅ INSTITUT FOR TVÆRKULTURELLE OG REGIONALE STUDIER (TØRS), KØBENHAVNS UNIVERSITET.

RADIKALISERINGSBEGREBET UNDER DEN ANTROPOLOGISKE LUP

Den 4. december 2015 inviterede foredragsgruppen Den Antropologiske Vinkel til deres første temaaften. Med Tina Wilchen Christensen og Christian Suhr som oplægsholdere forsøgte arrangørerne ikke bare at give tilhørerne et indblik i et højreekstremistisk og et salafistisk miljø, men også at åbne muligheden for forståelse af nogle markant anderledes verdenssyn ved at give et antropologisk syn på en højaktuel debat.

af STINE HASLUND JØNSSON

Begrebet radikaliseringsproces er i skrivende stund et særdeles aktuelt emne. TV og radio er fyldt med analyser og debatter, der søger at belyse især det, der er blevet kendt som islamisk radikaliseringsproces, i et forsøg på at forstå, hvordan unge mænd, opvokset i vestlige lande, bliver motiveret til at deltage i voldelige angreb mod de selv samme samfund. Mange af disse udsendelser ender dog med forklaringer, der enten fokuserer på det enkelte individ og de elementer, der gør dette sårbart for radikaliseringsproces, eller hæver debatten til et samfundsmæssigt niveau og diskuterer, hvad der skaber strukturerne

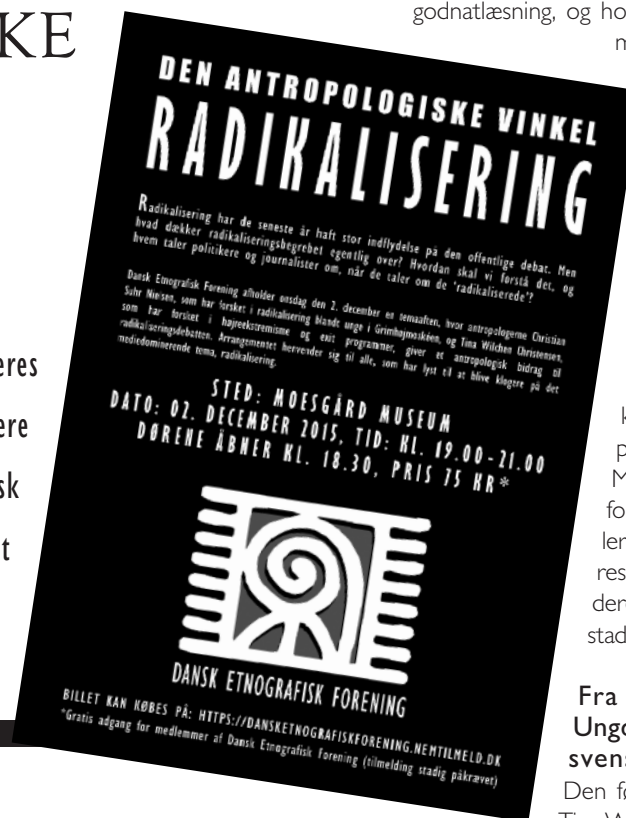
for radikaliseringsprocessen. Ved enten at fokusere på individet og de psykologiske karakteristika eller samfundet og dets strukturer overses et mellem-niveau mellem de to: gruppen. Ved ikke at fokusere på den magt en gruppe kan have, samt den store ideologiske og identitetsmæssige påvirkning på medlemmerne, risikeres det, at udsendelserne misforstår, hvad der rent faktisk sker i disse miljøer. To antropologer, der er med til at rejse denne kritik af medierne, er med, da Den Antropologiske Vinkel afholder sin første temaaften med netop radikaliseringsproces som omdrejningspunkt. Den Antropologiske

Vinkel er en del af Dansk Etnografisk Forening og henvender sig til alle med interesse for, hvordan antropologisk forskning kan kaste lys på højaktuelle samfundsemner. Et lys, der fremhæver nuancer, modstemmer og skæve vinkler på ofte forsimplede offentlige debatter. Den første af disse debatter tages op af Tina Wilchen Christensen og Christian Suhr og tager udgangspunkt i feltarbejde fra henholdsvis et højreekstremistisk miljø med informanter, der eksempelvis har fået læst *Mein Kampf* som godnatlæsning, og hos en gruppe unge

mænd, der har været med til at opstarte den Grimhøjmoské, hvorfra danske statsborgere er rejst til Syrien for at kæmpe for det kalifat, Islamisk Stat står i spidsen for. Mere end 150 mennesker er dukket op i auditoriet på det nybyggede Moesgaard Museum for at høre de to talere fortælle om deres arbejde og give deres indspark til den stadige debat.

Fra venstrefløjens Ungdomshus til den svenske højrefløj

Den første på gulvet er Tina Wilchen Christensen, uddannet socialantropolog fra Oslo Universitet og med en ph.d.-afhandling fra Roskilde Universitet, hvor hun nu er ekstern lektor. Det er netop hendes ph.d., et projekt om svensk højreekstremisme og exitstrategier, der er baggrunden for aftenens foredrag. Hendes feltarbejde i et svensk exitprogram for tidligere medlemmer af højreekstremistiske grupper har faktisk sin begyndelse i det tidligere Ungdomshus i København. Her fandt hun ud af, at demonstrationer og andre sociale aktiviteter dels skaber en fælles referenceramme for medlemmerne i den venstreorienterede





gruppe, men at de sociale aktiviteter også har en stor påvirkning på nogle bestemte narrativer, der går igen hos medlemmerne. Wilchen Christensen fortæller om et nyt mandligt medlem, der har hørt historier fra de andre unge om politivold, men som selv tvivler på, at politiet virkelig er så hårdhændede, som historierne fortæller. Da han senere selv deltager i en demonstration, oplever han politiets vold på egen krop. En oplevelse, der ændrer hans forståelse og fortolkning af samtlige narrativer i Ungdomshuset. Wilchen Christensen forklarer, at erfaringer som disse har en overvældende effekt på medlemmerne og med tiden kan være med til at forme både deres forståelsesramme og deres identitet.

Dette projekt leder Wilchen Christensen over Øresund og videre til det svenske af-radikalisering-program EXIT, der hjælper medlemmer af højre-ekstremistiske grupper med at bryde med miljøet. Det forsøger de ved at knytte personerne sammen med en coach, der selv har en fortid i en lignende højreradikal gruppe. Et spørgsmål der fylder medierne, ledsaget af mange forskellige svar, lyder på hvem de radikaliserede er. Kan man tale om en bestemt gruppe, der har størst risiko for at ende i eksempelvis en højreradikal gruppe? Nej, lyder det fra

Wilchen Christensen, det kan man ikke. "De radikaliserede", et begreb hun kun bruger i mangel af bedre ord, er en blandet flok. Det er mennesker, der kommer fra vidt forskellige sociale baggrunde, ender i en vifte af forskellige grupper og har forskellige historier og tidsforløb med sig derfra. Wilchen Christensen har altså ikke kunnet finde frem til nogen radikal prototype - tværtimod. Men hvordan ender disse mennesker i det radikale miljø? Hvordan ser en radikaliseringsproces ud? For at besvare disse spørgsmål inddrager Wilchen Christensen de sociale processer, der har en stor betydning for den ideologiske forandring et individ gennemgår, når det bliver en del af eksempelvis et højre-ekstremistisk miljø. Wilchen Christensen forklarer, at i medierne dominerer en psykosocial forklaring, hvor individets personlige følelser kombineret med en samfundsmæssig marginalisering resulterer i individets personlige søgen efter radikale grupper. Wilchen Christensen og organisationen EXIT er enige om, at det er for simpel en forklaring. EXIT forstår radikalisering som en konsekvens af marginalisering, forskellige gruppemekanismer, en bæren rundt på svære og tunge følelser, mindreværd og en oplevelse af hele tiden at være udenfor, fortæller

Wilchen Christensen. Hun tilføjer, at medierne har det med at fokusere enten på samfundet eller individet som forklaringsmodel, men Wilchen Christensen pointerer, at vi især må fokusere på niveauet midt imellem: på gruppen.

EXIT arbejder også ud fra en forståelse af, at den ekstremistiske tanke opstår via deltagelse i en gruppe, og det er derfor netop deltagelsen, der er institutionens udgangspunkt. Wilchen Christensen tilføjer hertil, at hun også har identificeret en søgen efter eventyr og et fællesskab som vigtige faktorer i 'radikaliseringsprocessen'. Hun forklarer, at indenfor disse grupper lærer medlemmerne bestemte regler og udvikler et særligt syn på verden og mennesker. Verden bliver forstået som værende sort/hvid, så et udsagn som "hvis ikke du er med mig, er du imod mig" giver fuldstændig mening. Vold som en del af den politiske kamp imod disse mennesker, der ikke er med én, anses som værende legitimt. Her findes også en overbevisning om, at vidt forskellige kulturer ikke kan sameksistere, og at et sådant scenarie derfor skal undgås. Det er især den sort/hvide tankegang, der er essentiel. Denne tankegang fungerer som en ramme, hvori bestemte politiske narrativer og italesættelser af begivenhe-

der er med til at forme medlemmernes forståelse og fortolkning af virkeligheden, forklarer hun. Herfra fortolker individerne andre hændelser, mennesker og begivenheder udelukkende ud fra dette ofte unuancerede perspektiv. Denne ideologi, denne ramme, er radikalisering, fortæller Tina Wilchen Christensen. Hun understreger, at den tendens til en psykologisk forklaring, der er gennemgående i den offentlige debat, er for ensidig. Hun påstår ikke, at det individuelle eller det samfundsmæssige niveau, der er dominerende i den offentlige debat, er uden betydning, men påpeger, at niveauet mellem individ og samfund ofte udelades: gruppen. Det er vigtigt at forstå, at højre-ekstremisterne udvikler deres ideologi igennem deres deltagelse i de ekstremistiske bevægelser, hvorigennem de får denne ideologiske forståelsesramme, hvori andre begivenheder og fortællinger sættes ind i og forstås ud fra. Denne forståelsesramme, der farver deres syn på verden i sort og hvid, skabes i gruppen, hvilket dermed gør dette mellemniveau essentielt for en nærmere forståelse af radikaliseringsprocessen. Dette mellemniveau, som Wilchen Christensen understreger betydningen af, skal både ses i sammenhæng med det samfundsmæssige niveau, da de kulturelle,



historiske og samfundsmæssige vilkår er med til at forme de højreekstremistiske grupper, hvor individet med sin fortid og psyke indgår. Wilchen Christensen pointerer altså, at for at få den grundigste forståelse af radikaliseringsprocesserne, er det vigtigt at fokusere på alle tre niveauer, både det individuelle, det sociale samt det samfundsmæssige.

Den ideologi og den forståelsesramme, som læres i de højreekstremistiske grupper er utrolig svære at aflære, men det er, hvad EXIT og de tilknyttede coaches forsøger at hjælpe folk, der vil ud af de ekstremistiske miljøer, med. Coachene, der alle har en fortid indenfor det højreekstremistiske miljø, hjælper med nogle helt praktiske ting som for eksempel styrketræning, men er også rollemodeller, der kan lytte uden at dømme. Selvom en person er brudt ud af den højreradikale gruppe, han eller hun har været en del af, fylder eftervirkninger meget. Følelsen af meningsstab, ensomhed, voldelige reaktionsmønstre, besværligheder ved at håndtere stress og konflikter, en opfattelse af samfundsmæssige sammensværgelser, skyld og skam kan nævnes, sammen med det helt praktiske som arbejdsløshed. Det var netop denne af-radikalisering ved hjælp af coaches, som Wilchen Christensens feltarbejde tog udgangspunkt i, men hun påpeger, at det ikke lykkedes udelukkende på

grund af brugen af coaches, der kommer fra det selvsamme højreekstremistiske miljø. Det er kun, når disse personlige erfaringer kobles til professionelle redskaber og praksisser, at de personlige erfaringer kan blive anvendelige for organisationen og de tidligere højreekstremister.

Tina Wilchen Christensen giver os med sit arbejde en mulighed for at lære mere om højreekstremistiske individer og deres baggrundshistorie, men hun giver os også et indblik i problematikkerne ved at forlade disse miljøer. Netop dette fokus på, hvad der sker efter en exit fra en højreekstremistisk gruppe, bidrager til en offentlig debat, der på trods af et stort fokus på antiradikalisering ikke indeholder meget information om de personlige og sociale problemer, der kan opstå, når en person forlader en gruppe, der har haft så stor indflydelse på deres livssyn, ageren og dagligdagsstruktur. Den tematik, som debatten om antiradikalisering tager udgangspunkt i, er som nævnt tidligere ikke højrefløjsekstremisme, men derimod ofte salafistiske grupper, der som en særlig retning indenfor sunni-islam søger at vende tilbage til en levemåde, der afspejler profeten Muhammeds. Antropologen Christian Suhr har lavet feltarbejde i det århusianske salafistiske miljø, et felt, der i skrivende stund er genstand for mange spekulationer og formod-

ninger, og hans deltagelse i Den Antropologiske Vinkels temaaften er derfor særdeles relevant.

Religiøs renselse i rockerborgen

Christian Suhr er adjunkt på Antropologi på Aarhus Universitet og har lavet feltarbejde i Gellerup både med fokus på åndeudrivelser indenfor islam samt på den gruppe af unge salafistiske mænd, som aftenens oplæg bygger på. "Jeg har valgt at starte med mine konklusioner for at være sikker på, vi når dem" starter han og smider syv konklusioner op på projektoren, hvor et par enkelte lyder: "Sameksistens er mulig, Halal-hippierne havde ret, det er muligt at forstå." Publikum griner stille, sikkert både af sætningernes tydelige humoristiske klang, men også af det selvironiske og grænsende til stereotype billede af den akademiske humanist, som Suhr maler. Han starter, i tråd med Tina Wilchen Christensen, med at tage afstand fra begrebet radikaliserings - så er tonen sat, og Christian Suhr starter for alvor sit oplæg.

I 2010 laver Suhr feltarbejde hos en gruppe unge mænd, der går og rydder op i en gammel rockerborg. Her blandt meterhøje pigtrådshegn og hvad der ligner torturkamre, vil de gerne etablere et muslimsk ungdomscenter, hvor de kan dyrke deres tro og have mulighed for at komme væk fra det danske samfund. Mange af de unge mænd kommer

fra familier, hvor forældrene har været traumatiseret af krige i Mellemøsten, og nogle har en fortid indenfor bandemiljøet i Gellerup med i bagagen. De opfatter alle sammen sig selv som værende 'rever-titter', som først for nylig er vendt tilbage til islam. At vælge salafi-islam medfører en total omvæltning af hverdagens rutiner, fortæller Suhr. De fem daglige bønner inkluderes naturligt i dagens gøremål, men også øget skægvekst, nye spisevaner, udskiftning af deres garderobe og en grundig gennemgang af indholdet på deres iPods er en del af overgangen til et liv som salafi-muslim, der for de unge mænd er en måde at komme væk fra bandemiljøet og leve et renere liv. I den forbindelse bliver arbejdet med rockerborgen mere end bare oprydningen og klargøringen til et muslimsk ungdomscenter. Pigtråden og torturkammeret er et symbol på de elementer i det danske samfund, de unge mænd anser som korrupte og kritisable, og ved rent bogstaveligt at bryde dem ned og opføre et muslimsk center her i stedet, bliver dette en del af mændenes religiøse renselsesproces. Rockerborgen bliver dog forladt igen, fortæller Christian Suhr, og det muslimske ungdomscenter bliver grundlagt sammen med den nye moské på Grimhøjvej 7.

Da de unge begynder at praktisere deres religion mere intensivt, opdager de, at der ikke er meget



plads til religion i den danske folkeskole. Det er ikke kun fra eleverne, at de unge mænd oplever reaktioner på deres nyfundne religion. Suhr fortæller ved hjælp af lange citater fra sine informanter, hvordan en gymnasielærer reagerer på gruppens brug af den muslimske hilsen *as-salamu alaykum*, der på dansk betyder 'fred være med dig'. Efter at have forsøgt at indføre et forbud imod brugen af denne hilsen, råber læreren angiveligt, at de ikke tilegner sig det danske skolesystem, når de hilser sådan på hinanden, og at man simpelthen ikke må bruge sådan en speciel hilsen i skolen. Læreren udbrud har dog ikke den ønskede effekt. De ikke-muslimske elever i klassen protesterer og tager de unge mænds parti, og citaterne fortæller, at lysten til at dyrke deres religion styrkes efter lærerens udbrud. Suhr fortæller, at han som sådan godt forstår lærerens pointe, der højst sandsynligt bunder i en frygt for, at denne hilsen vil kunne ekskludere de andre elever. Hans voldsomme reaktion ender dog med, at de unge mænd ser tilbage på episoden som en sejr og konkluderer, at de må være på rette vej.

Hjernevask i folkeskolen

Begrebet "hjernevask" dukker af og til op i sammenhæng med ordet radikaliserings. Som et forsøg på at forstå hvorfor unge mænd, opvokset i vestlige samfund, begår terrorangreb i egne lande, lyder forklaringen nogle gange, at disse mænd er blevet hjernevasket i radikaliserende miljøer, hvor Grimhøjmoskéen i Gellerup er et ofte brugt eksempel. Christian Suhrs informanter fortæller også om eksempler på hjernevask i deres nærmiljø, men ikke i moskéerne. De unge mænd fortæller, at hele det danske uddannelsessystem forsøger at lære eleverne en særlig måde at

tænke på, at indlære dem særlige værdier og et bestemt syn på verden. Det ser Suhrs informanter som et slør, der dækker over sandheden. I folkeskolen lærer de, hvordan mennesket er i fokus, og at der kun skal stræbes efter at opfylde menneskets behov og ønsker. Det syn går igen i det danske demokrati, hvor mennesket bestemmer, hvem der skal sidde ved magten og indrette samfundet, så de menneskelige behov opfyldes. De unge salafister føler ikke, der er plads til deres verdenssyn, hvor det er Allah, der er i fokus, ikke det enkelte individ. De skal også i skolen assimileres og vælge deres forståelse fra og inkorporere de danske værdier. De føler sig hjernevasket af det danske skolesystem, men mener, at de takket være salafi-islam lærer at fjerne det slør over sandheden, som folkeskolen lægger ud. Han tilføjer dog, at selvom de udtrykker en voldsom kritik af demokratiet, har han observeret meget demokratiske praksisser i det muslimske ungdomscenter, hvor lederen eksempelvis udnævnes af flertallet.

Suhr fortæller, at han igennem sit feltarbejde hos disse unge mænd blev både overrasket og foruroliget over deres kritiske syn på det danske samfund. Men de samme mænd har igennem deres tro faktisk formået at blive netop de mønsterbrydere, som politikerne efterspørger, og har formået at bryde helt med det kriminelle miljø. Dette brud har dog paradoksalt nok også medført en utrolig kritisk forståelse af det danske samfund. Suhr giver Tina Wilchen Christensen ret i, at radikaliserings ikke sker i et socialt vakuum eller i et parallelsamfund, men at der er flere aspekter, der spiller ind, og at det netop er vigtigt at medtage alle disse, når vi snakker om radikaliserings i den offentlige debat.

Christian Suhr har med sit oplæg givet en indsigt i en af de grupper, som debatten handler om, og han giver stemme til de drenge, som politikerne står i kø for at fordømme. Suhr fortæller, at selvom vi ikke er enige, selvom vi tager afstand fra ekstremistiske grupperes handlinger, kan det stadig lade sig gøre at forstå deres tankegang – og denne forståelse er nødvendig. Som han konkluderede allerede i begyndelsen af sit oplæg, så er det nemlig muligt at leve i sameksistens, også med grupper, der har en markant anderledes forståelse af verden og det samfund, som vi lever i. Suhr argumenterer for, at vi godt kan skabe en fælles forståelsesramme med det salafistiske miljø, og det

er både hans oplæg denne aften samt hans skrevne bidrag i de offentlige medier et forsøg på at påpege. Wilchen Christensens arbejde med tidligere højreekstremistiske mennesker giver på samme måde et indblik i de identitetsmæssige og moralske problemer, som møder dem udenfor miljøet. Tina Wilchen Christensen forsøger igennem sit arbejde også at gøre det muligt at forstå grundene, som individer har til at gå ind i højreekstremistiske grupper, samt den udfordring, der møder dem, når de kommer ud af miljøet. Netop hendes fokus på tiden efter et brud med et ekstremistisk miljø mangler i den offentlige debat.

Debatten om radikaliserings, dens processer og aktører er stadig eksisterende i skrivende stund, hvilket gør Suhr og Wilchen Christensens pointer fra denne aften endnu mere aktuelle. Netop fordi medierne til stadighed bruger radikaliseringsbegrebet, er det vigtigt at tage de to taleres pointer med videre. Radikaliserings er ikke kun noget, som hænger sammen med bestemte individuelle karaktertræk, men bør heller ikke ses som udelukkende en konsekvens af bestemte samfundsmæssige strømninger. Hvis vi skal forsøge at forstå begrebet i sin helhed, må vi kigge på de sociale dynamikker i gruppen, forstå gruppens ideologi, forsøge at sætte os ind i deres perspektiv på verden og den kontekst, denne forståelse er opstået i. I efterdønningerne på endnu et terrorangreb på europæisk jord er det endnu vigtigere at have en mere nuanceret tilgang til begrebet radikaliserings og til de mennesker, som begrebet forsøger at beskrive. ■

Forslag til videre læsning:

Suhr, Christian 2015: "Brainwashed at School? Deprogramming the Secular among Young Neo-Orthodox Muslims in Denmark" I *Making European Muslims: Religious Socialization Among Young Muslims in Scandinavia and Western Europe* red. Mark Sedgwick. New York: Routledge
Christensen, Tina Wilchen 2015: *A Question of Participation – Disengagement from the Extremist Right: A case study from Sweden*. Roskilde Universitet

STINE HASLUND JÖNSSON ER EN DEL AF ARBEJDSGRUPPEN BAG DEN ANTROPOLOGISKE VINKEL OG SKRIVER SPECIALE PÅ ANTROPOLOGI PÅ AARHUS UNIVERSITET I SAMARBEJDE MED FORSKNINGSGRUPPEN RADISCAN, DER UNDERSØGER RADIKALISERING I SKANDINAVIEN.



SMAG og KULTUR

Den nyeste udgivelse i Aarhus Universitetsforlags succesfulde serie 'Tænkepauser' har titlen 'Smag' og er skrevet af antropolog Susanne Højlund. Som del af en generel interesse i sensorisk antropologi har Susanne Højlund forsket i forskellige opfattelser og betydninger af smag både i Danmark og i udlandet, og hun har også bidraget til formidling om og eksperimenter med smag, blandt andet gennem flere år på Aarhus Food Festival. Denne artikel er et uddrag fra bogen.

af *SUSANNE HØJLUND*

Tænk lokalt, smag globalt

Vi kan smage sydesalt fra Læsø, limfjordsøsters fra Thy og nye kartofler fra Samsø. De smager ifølge producenterne alle sammen helt specielt, fordi produkterne kommer lige præcis derfra. Ja, enhver lille plet i Danmark vil smage af noget særligt, og alle vil de smage dansk eller nordisk.

Samtidig kan vi som aldrig før smage resten af den store verden. Vi kan spise indiske karryretter, vietnamesiske forårsruller, italienske pizzaer, japansk sushi, amerikanske burgere, franske pateer og span-

ske skinker. Alle sammen smage, som jeg i min barndom i 60'erne enten aldrig havde hørt om eller kun kunne drømme om at sætte tænderne i. De mange muligheder i dag ændrer dog ikke på, at den lokale og autentiske smag er kommet i højsædet. Og der er heller ikke meget, der tyder på, at globaliseringen skulle true det regionale køkkens levedygtighed. Men hvad skaber egentlig et 'køkken'? Hvordan får en ret, en ingrediens eller et produkt smag af et sted, et land eller en egn? Producenternes reklamer gør det ikke alene.



Der er traditioner, historie, kollektiv hukommelse samt vaner, økonomi, geografi og vejrlig. Med andre ord er det det levede, stedbundne liv, der gør vores smagsløg kulturelle. I 1973 udgav den amerikanske kokebogsforfatter Elizabeth Rozin *Ethnic Cuisine: The Flavor-Principle Cookbook*. Dengang var det en meget anderledes kokebog, for den indeholder opskrifter på smagsprincipper fra forskellige verdensdele. Blot ved at følge dem kan læseren nemt give aftensmaden et etnisk pift. For så længe man pakker maden ind i disse smagskombinationer, kan andre ingredienser nemt skiftes ud, er Rozins pointe. Om det er kylling eller oksekød, der er i gryderetten, er ikke så væsentligt. Elizabeth Rozin var på det tidspunkt gift med psykologiprofessoren Paul Rozin, som gennem mange år også har studeret vores smagspræferencer. Det var derfor naturligt for dem at arbejde sammen om at blive klogere på principperne for smagsvariationerne på tværs af kulturer. Blandt andet undrede de sig over, at vi i vores respektive kulturer reproducerer de samme smage. Det kunne, mener de, hænge sammen med, at vi har et grundlæggende behov for at vurdere, om den mad, vi spiser, er sikker og ikke rummer farer. Vi lukker hellere munden op, når vi allerede kender madens udseende eller duft. Vi lever alle med smage og dufte, som knytter os til det sted, vi bor. Det er kombinationen af disse, der skaber netop den smag, som forbinder os med noget genkendeligt. Noget, der minder os om 'hjemme'. Og som gør, at vi gennem maden kan smage forskel på os selv og de andre.

I kølvandet på Rozin-parrets arbejde udfordrede et engelsk-amerikansk forskerhold i 2011 hypotesen om, at de fleste ingredienser er lokale. Forskerne analyserede 381 af slagsen fra hele verden og fandt, at det er meget få ingredienser, som vi enten kun kan få eller bruger lokalt. De fleste går igen i opskrifter på tværs af de regionale køkkener. Eller sagt på en anden måde, som omvendt understøtter Rozin-parrets pointer: Det er meget få krydderier, der skal til for at give en ret sin helt egen stedlige smag. Vil du for eksempel have en ret til at smage koreansk, skal du bruge hvidløg, chili, sesam og soya. Skal retten derimod have en smag af Marokko, er det kardemomme, anis og paprika, du skal krydre med. Det er få forskellige komponenter og især måden, vi kombinerer ingredi-



enserne på, der giver smagen af stedet.

I Danmark har vi ikke tradition for mange krydderier i maden. Men vi har alligevel et par smagskombinationer, som kun de færreste uden for Danmarks grænser kender. En af dem er havregryn med mælk. Og sild med karrysalat er næsten umulig at sluge for andre end danskere.

120 tons ketchup

"Hurra, her til lands sluttes altid høsten med et gilde og en dans". Denne sidste linje er fra den kendte høstsang "Marken er mejet", der var et must i forsamlingshuset i min barndom. Høsten blev fejret med en årlig fest. I dag er den traditionelle høstfest mindre almindelig. Men vi er ikke holdt op med at fejre maden og vores lokale fødevarer. Det vidner de senere års mylder af madfestivaler om.

Fænomenet begyndte i sin moderne form i vinproducerende lande som Italien, Frankrig og USA. Men i dag har det bredt sig vidt omkring. For det er en oplagt mulighed for lokale producenter, forhandlere og forbrugere til at fejre en bestemt type mad og smag. Festivalerne kan sætte fokus på de lokale produkter og regional madkultur både som underholdning og som en salgsvare.

Nogle madfestivaler er mere spektakulære end andre. La Tomatina i det østlige Spanien er et eksempel på en madfestival til den kulørte side. Hvert år, den sidste onsdag i august, omdanner indbyggerne den lille by Buñol i Valencia-regionen til scene for et gigantisk tomatslagsmål. 120 tons tomater kaster de ud fra lastbiler og hustage, og turister fra hele verden kommer rejsende for at deltage i legen. I Minnesota kan kartoffelavlere og andre



heldige kartofler opleve Potato Wrestling Festival i Minnesota, hvor festivaldeltagerne holder brydekurrencer på en bund af kartofler. Og i England kan man på Gloucestershire Cheese Rolling Festival slæde ned ad bakker på 4 kilo tunge oste fra den lokale producent. Men er madfestivalerne ikke bare et smart trick til at skaffe flere turister, gæster og i sidste ende kunder til hungrende producenter til en bestemt egn eller et bestemt produkt? Jo, i en vis grad. Men mad- og vinfestivaler er også kulturelle begivenheder, der bidrager til at skabe et fællesskab omkring smag. For eksempel ved at udfordre vores smagsløg. Nogle opfordringer er mere radikale end andre. På den såkaldte Bug Festival i North Carolina kan man smage ristede skorpioner og tørrede larver. Og på Aarhus Foodfestival kan gæsterne smage sukrede græshopper, næsten altid

for første gang i deres liv. Madfestivalerne tilbyder et møde med andre kulturers smage. I en tid, hvor vi rejser som aldrig før, skulle man tro, at smagen mistede sit tilhørsforhold. Vi kan skype med datteren på den anden side af kloden, spise morgenmad hjemme og aftensmad i Sydspanien eller købe burgere og kaffe fra de samme kæder verden over.

Men selvom globaliseringen har lært os at kunne lide pizza, shawarma, hummus og sushi, så hører det for mange rejsende stadig til en udenlandsrejse at blive præsenteret for det lokale køkken. De skal selvfølgelig prøve både komave og friturestegt pytonslange, hvis det er det, de indfødte fortærer til dagligt. Andre er ikke turister af kulinariske årsager.

Jeg har venner og bekendte, der bevidst opsøger deres smagsgrænser. For eksempel ved at sætte tænderne i en friskfodt moderkage eller en rå grisetryne. Men jeg har også kolleger, der på deres feltarbejde blandt fremmede kulturer møder disse

grænser ufrivilligt. Og så står de i lidt af et dilemma. For hvad skal de gøre, når stammehøvdingen højtideligt tilbyder rå indvolde, blod, spyfluer eller forkullet kød rundt om bælet langt ude i bushen eller på tundraen? Det dilemma befandt en af mine kollegaer sig i under et feltarbejde hos zuluerne i Sydafrika. Han var inviteret til et traditionelt bryllup mellem en zulu-prinsesse og præsidentens nevø. I dagens anledning måtte en okse lade livet, og kokkene gjorde stort set alt på den klar til festmiddagen. Alle indvoldene blev stegt og spist med lidt salt. Han kan stadig huske den seje fornemmelse, som var det et stykke tyggegummi. Det var umuligt at få gjort kål på.

Lidt salt i kaffen?

For et par år siden kom jeg ved et tilfælde til at klikke ind på et diskussionsforum for fødevarerproducenter. Meget overraskende kunne jeg nu pludselig læse om deres forskellige marketingstrategier. Og som forsker i smag og mad var det jo ganske spændende at få indblik i, hvordan vi almindelige kunder bliver lokket til at købe enten det ene eller andet produkt.

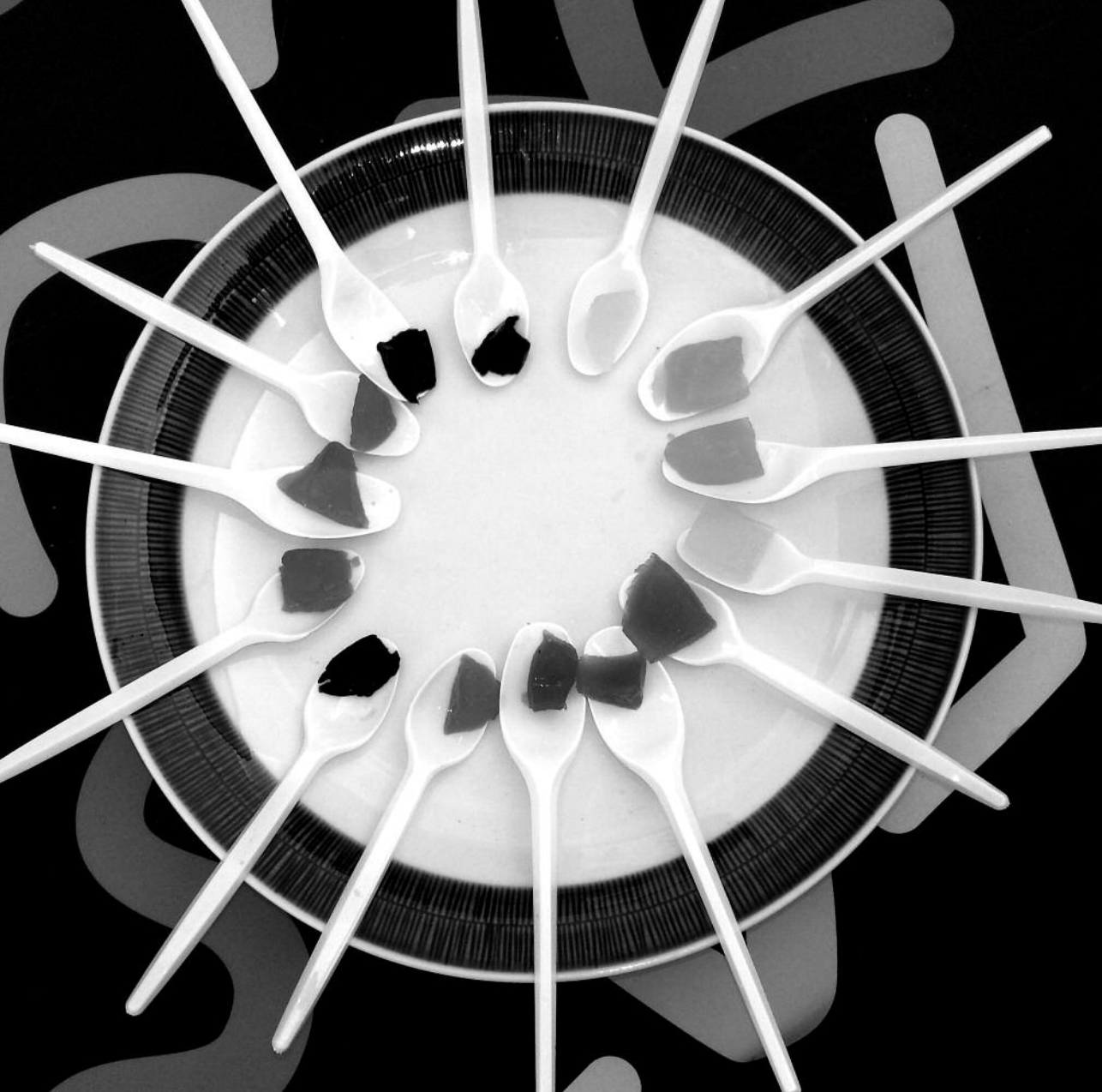
Mere præcist var det i 2012, lige før Stevia blev tilladt som sødemiddel i Europa. Mange firmaer stod på spring for at lancere produkter sødet med den sydamerikanske plante, der er kendt for at søde 300 gange mere end sukkerrørs- og roesukker.

Og nok så vigtigt: for ikke at påvirke blodsukkeret. I forummet debatterede producenterne, hvordan de skulle dosere og sælge den søde smag, som europæerne skulle foretrække i mindre koncentrationer end amerikanerne. For selvom vi i Danmark er glade for slik, er vi ikke så glade for sukker i kaffen som for eksempel mexicanere, og vi spiser heller ikke søde boller til morgen, som man gør i mange latinamerikanske lande.

Kultur er altså en stærk faktor, når det gælder smagspræferencer. Det må McDonald's også vide, siden restaurantkæden sælger sine indiske burgere med fisk, bønne- og kyllingebøffer i stedet for med det hellige oksekød. Og det ved Haribo, når de skal eksportere slik: *Matadormix* og salmiaklakrids er kun for danske, hollandske eller italienske smagsløg, ligesom rugbrød ikke sælger godt i England.

På tværs af lande og kulturer bryder de færreste sig dog om at spise lever. En meget bitter smag vækker også negative reaktioner hos de fleste af klodens beboere. Den viden har kvinder i Sydamerika og Asien haft og gjort brug af i hundredvis af år. Stadig den dag i dag smører mange af dem saften fra den bitre plante Musambaram på brystvorten, når det er på tide at vænne barnet fra brystet. Mødrene narrer deres babyer til at få afsmag for modermælken. Men det er ikke kun små babyer, der bliver manipuleret til at synes godt om eller afsky en bestemt smag. Det bliver alle vi andre sådan set også. Mad er nemlig ikke bare mad. Vi sætter den ind i kulturelt skabte verdensbilleder, og vi klassificerer den i forhold til en lang række andre ideer, ofte religiøse, men også sundhedsmæssige og politiske. 'Sundt' eller 'usundt', 'farligt' eller 'ufarligt' og 'forbudt' eller 'tilladt' er kulturelle kategorier, der betyder noget forskelligt i forskellige lande.

Antropologer var især i 1980'erne optagede af, at vi kategoriserer vores mad i to overordnede klasser: Det, vi kan spise, og det, vi ikke kan spise. Denne opdeling har ikke så meget at gøre med, om det rent faktisk er muligt for den menneskelige organisme at indtage og fordøje maden. Det handler mere om, hvad den enkelte kultur anerkender, tillader og klassificerer som føde. Eller, som vi hørte om tidligere: Hvilke kulturelle tabuer forbinder vi med maden? Men selve smagen har også symbolske betydninger. Det er det jødiske køkken et godt eksempel på. Det sure, det søde, det bitre og det salte fungerer i jødernes påskemåltid som en måde



at lade sanserne genopleve det jødiske folks historie på. Derfor spiser jøderne måltidets retter i en bestemt orden, den såkaldte *seder*. På seder-fadet skal de fire grundsmage erindre, hvordan det jødiske folk ifølge myten skulle være flygtet fra Ægyptens Farao. På fadet skal de bitre urter symbolisere den hårde tilværelse i Ægypten, som jøderne måtte udholde. Det kan være radiser, en bitter salat eller

peberrod. Under måltidet skal middagsgæsterne så dyppe lidt persille i saltvand. Det er de salte tårer, som de jødiske slaver græd. Den bitre og salte smag mildnes med en sød salat med æbler, honning og sød vin. Denne søde blanding skal minde om leret, som jøderne brugte til at bygge murstenshuse med efter flugten. Dermed refererer den søde smag til håbet og den opbygning, som fulgte efter jødernes

vandring fra Ægypten. På fadet er også enten et lamme- eller fjerkræben og et æg, alt sammen ladet med betydning. Benet skal minde om det lam, som jøderne fik besked fra Gud om at slagte, aftenen før de skulle rejse. Ægget symboliserer håbet om et nyt liv. Igennem hele påskeugen må de rettroende jøder ikke spise brød med syre, altså intet gær, bagepulver eller anden form for hævemiddel. Kun det såkaldte *matzot*, en slags fladbrød, er på menuen. Det er efter fortællingen det samme brød, jøderne bagte aftenen inden flugten. Der var ikke tid til at lade brødet hæve.

Det er dog ikke den eneste måde, man kan vælge at huske denne historie på. Golda Meir, Israels premierminister fra 1969 til 1974, fortæller i sine erindringer, at hun hele sit liv puttede salt i sin kaffe. Ikke fordi hun kunne lide smagen. Men for aldrig at glemme sine forfædres lidelser i ørkenen. Vi behøver dog ikke at opsøge mytiske fortællinger eller fremmede kulturer for at finde mad med symbolsk betydning. Herhjemme giver vi chokoladeæsker til værtinder og til runde fødselsdage, og det sker nok ikke, for at modtageren skal få dækket sit kaloriebehov. Vi giver også slik til vores 14-årige knægt, hvis han har fået 12 i dansk stil, velvidende at det ikke opfylder hans fundamentale ernæringsbehov.

Den engelske antropolog Allison James har undersøgt englændernes forhold til chokolade. En æske chokolade bliver slet ikke opfattet som mad, men som en gave. Chokoladens søde smag indgår i en symbolsk udveksling som tak eller lykønsning. Underforstået: Sødt er godt og bekræfter nære og varme mellem menneskelige relationer, ja, måske endda kærlighed. På samme måde kan de fleste af os nok finde på at købe en *Snickers* som en lille velmagende gave til os selv, hvis vi synes, vi fortjener en smule trøst efter en hård dag på arbejde.

Men det er ikke kun den søde smag, der kan bekræfte varme følelser. Som min 8-årige bonusniece udtrykte det, da hun en dag sad og spiste lasagne til morgen: "Mor, den her lasagne smager af kærlighed". Hun havde i lang tid ikke kunne spise morgenmad, hverken havregrød eller mysli duede, det var ikke til at få noget som helst i hende, inden hun gik i skole. Som løsning foreslog moderen, at hun gerne måtte spise resterne fra aftensmaden. Og måske var det den særlige omsorg for



hendes velbefindende, pigen kunne smage. Smagen kan være en gave, vi giver til hinanden. ■

SUSANNE HØJLUND ER LEKTOR PÅ AFDELING FOR ANTROPOLOGI, AARHUS UNIVERSITET. UDDRAGET ER FRA BOGEN 'SMAG', NETOP UDGIVET I SERIEN TÆNKEPAUSER PÅ AARHUS UNIVERSITETSFORLAG, 2016. JORDENS FOLK TAKKER AARHUS UNIVERSITETSFORLAG FOR TILLADELSE TIL AT BRINGE DETTE UDDRAG.

GÆSTER I KOMMUNEN

ET INDBLIK I UDVIKLINGEN,
LIVET OG HVERDAGEN PÅ
DE KOMMUNALE ASYLCENTRE

B O G A N M E L D E L S E - af Birgitte Romme Larsen og Zachary Whyte

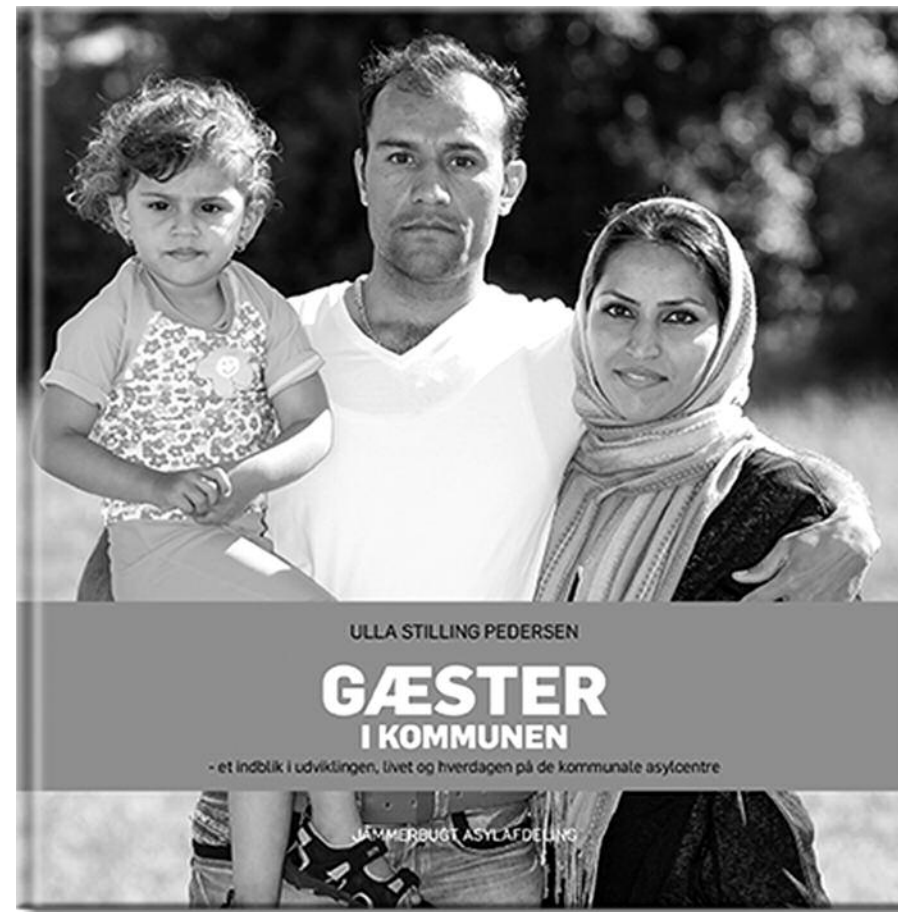
Ulla Stilling Pedersen:

Gæster i kommunen - et indblik i udviklingen, livet og hverdagen på de kommunale asylcentre
Jammerbugt Asylafdeling. 175 sider

Danmark udgør indkvarteringen af asylansøgere en statslig opgave, som har stor offentlig bevågenhed, ikke mindst i disse dage. Det er Udlændingestyrelsen, der har ansvaret for underhold og indkvartering af asylansøgere, men de udlitcerer opgaven til en af flere asylindkvarteringsoperatører, som driver asylcentre på vegne af

Udlændingestyrelsen og med finansiering fra staten. Det første asylcenter i Danmark åbnede i 1984, og i de følgende to årtier var det Dansk Røde Kors, der stod for driften af størstedelen af de danske asylcentre. Siden årtusindskiftet er meget sket på området: i 2001 åbnede landets første kommunale asylcenter i Hanstholm i Nordjylland, og i dag er omkring to tredjedele af landets asylcentre drevet af kommunale operatører, side om side med Røde Kors' asylcentre.

Bogen *Gæster i kommunen* af antropolog og journalist, Ulla Stilling Pedersen, er den første samlede udgivelse, der kortlægger de kommunale



fortællinger belyser bogen dels udviklingen på det kommunale asylområde siden dets begyndelse, og dels livet på et kommunalt asylcenter anno 2015. Og dette er bogens store force: den åbner en dør til et hverdagsliv blandt ansatte og asylansøgere, der ellers står i skyggen af den bredere og mere overordnede værdidebat på asyl- og flygtningeområdet i Danmark. Bogen er rigt illustreret med farvefotografier.

Bogens første del omhandler de kom-

munale asylcentres opståen, udvikling og institutionelle organisering, baseret både på på statistisk fakta, dels på kvalitative interviews med kommunale asylcenteroperatører rundt om i landet. Her fokuserer det særskilte undertema – "Når det går stærkt" – på den travle, omskiftelige og uforudsigelige virkelighed, som præger, og altid har præget, asylcentret som institution. Ligesom antallet af personer, der årligt søger asyl i Danmark, svinger markant, er behovet for antal asylcentre ligeledes i konstant bevægelse – og ikke sjældent må et asylcenter etableres under akutte forhold, hvor både beslutninger og løsninger må findes

hurtigt. Dette er ikke mindst tilfældet i disse måneder, hvor antallet af asylcentre i Danmark i skrivende stund nærmer sig 100. Til sammenligning var der eksempelvis syv asylcentre i 2008. Det valgte undertema er grundigt og levende behandlet, og det tjener som et vigtigt bidrag til forståelsen af, hvordan ikke blot asylansøgenes hverdag er præget af uforudsigelighed, men hvordan hele det institutionelle system, der udgør rammen om deres dagligdag, ligeledes er underlagt konstant omskiftelige ressourcer og arbejdsbetingelser.

Bogens anden del omhandler hverdagslivet på de kommunale asylcentre anno 2015, set med beboere, ansatte og frivilliges øjne – og med fokus på de vilkår, muligheder og udfordringer, som en midlertidig tilværelse på et asylcenter byder på. Vi præsenteres for øjeblikksbilleder karakteriseret ved lige dele tristesse og fornøjelse, der tilsammen bringer os nærmere en forståelse af, hvad vi mennesker er i stand til at opretholde og insistere på, når vi virkelig vil, men også af, hvor fragilt mennesket er, når fremtiden er ude af dets egne hænder, og et usikkert nu er det eneste, der er at holde fast i så længe. Det her særskilte undertema – "Negativ eller Positiv?" – zoomer ind på netop denne skrøbelige foreløbighed, eller midlertidighed, og frem mod den – for den enkelte asylansøger – så skæbnetunge afgørelse på asylsagen: Får man afslag og har ventet forgæves, eller tildeles man asyl og står nu overfor at skulle være borger i det danske samfund? Vi møder to asylansøgere, der hver især havner i den ene og den anden livssituation, og i begge tilfælde er det en øjenåbnende fortælling, vi som læsere inviteres ind i.

Bogen afsluttes med et Efterskrift, hvori fire kommunale asylindkvarteringsoperatører fra Jamberbugt, Langeland, Hanstholm og Vesthimmer-

land deler deres visioner på asylområdet. Alle vægtlægger de visionen om også i fremtiden at blive ved med at udvikle fælles mål for det værdige og meningsfulde ophold på kommunale asylcentre. Når det drejer sig om forholdet mellem asylcentre og danske lokalsamfund, videregiver de fire asylcenteroperatører ligeledes hver deres budskab til de omkringliggende samfund. Her lyder deres budskaber som følger: a) Som lokalsamfund bør man medtænke de positive sociale og økonomiske konsekvenser, som et asylcenter kan have for mindre landkommuner, fx i form af arbejdspladser og opretholdelse af skoler i yderområder, b) lokalbefolkningen skal vide sig velkommen indenfor på centrene, hvor de opfordres til at møde asylansøgerne som de mennesker, de er, bag alle statistikkerne, c) fra asylcentrenes side må man være opmærksom på at blive en del af det omgivende lokalsamfund, uden dog samtidigt at komme til at fylde for meget eller "tage over", og d) det civile Danmark bør blive bedre til at tage imod med åbne og nysgerrige arme på den anden side, når den enkelte flygtning får ophold og bosættes i en kommune.

Forholdet mellem de kommunale operatører og Røde Kors kunne have været dybere behandlet i bogen. Pedersen skriver ganske vist, at bogen handler om de kommunale aktører, og Røde Kors er derfor intentionelt fravalgt, men organisationen berøres alligevel løbende igennem bogens beskrivelser og interview – og sjældent på flatterende vis. Det er måske vel meget at forvente af en bog, der til tider antager karakter af et festskrift, at beskæftige sig med et så politisk og ømtåleligt emne som den interne markeds konkurrence på asylcenterområdet, men det efterlader ikke desto mindre læseren med en række spørgsmål, når det kommer til, hvilken betydning det har, hvem centeroperatøren er.

I en bredere sammenhæng tager bogen os godt på vej ind i et – for de fleste – ellers lukket rum, det kommunale asylcenters indre, og kaster her grundigt lys over hverdagen belyst fra både beboere og personale/frivilliges perspektiv. Hvad man i den forbindelse kunne betegne som asylcenter-tematikens "tredje ben" – nemlig det omgivende danske lokalsamfund – er imidlertid bogen igennem kun flygtigt og indirekte berørt. Bortset fra de førnævnte centerlederes budskaber til lokalsamfund, foruden et virkelig virksomt og interessant uddrag fra en nabos dagbog (nedskrevet i forbindelse med etableringen af et asylcenter over for hendes bolig), er den "almindelige" lokale indbygger meget lidt synlig. Værket kunne med fordel have givet mere plads til den betydelige rolle, som det omgivende lokalsamfund og den "almindelige" lokalbefolkning spiller, når det vedrører de mange forskellige muligheder og barrierer, som hele tiden åbner og lukker sig for et asylcenter qua det hverdagslige møde med omgivelserne og nærsamfundet. Med undtagelse af lokale frivillige og andre direkte involverede, som indtager en aktiv rolle (såsom lokale idrætstrænere), taler bogen først og fremmest til lokalområdernes indbyggere, mere end med. En mere umiddelbar inddragelse af lokalbefolkningens fortællinger kunne have tilført et tredje, vigtigt ben til det samlede hverdagsbillede.

Når dette er sagt, leverer bogen et vigtigt og ikke spor indirekte indblik i både dagligdagen som beboer, ansat og frivillig på et dansk kommunalt asylcenter anno 2015. Dette er ikke alene et vigtigt bidrag til samfundsdebatten, men samler også viden om de kommunale asylcenters fremkomst til stor gavn for forskere, praktikere og andre med faglig interesse i området. ■

ANDEAN WATERWAYS

RESOURCE POLITICS IN HIGHLAND PERU

B O G A N M E L D E L S E - af Astrid Oberborbeck Andersen

Mattias Borg Rasmussen:

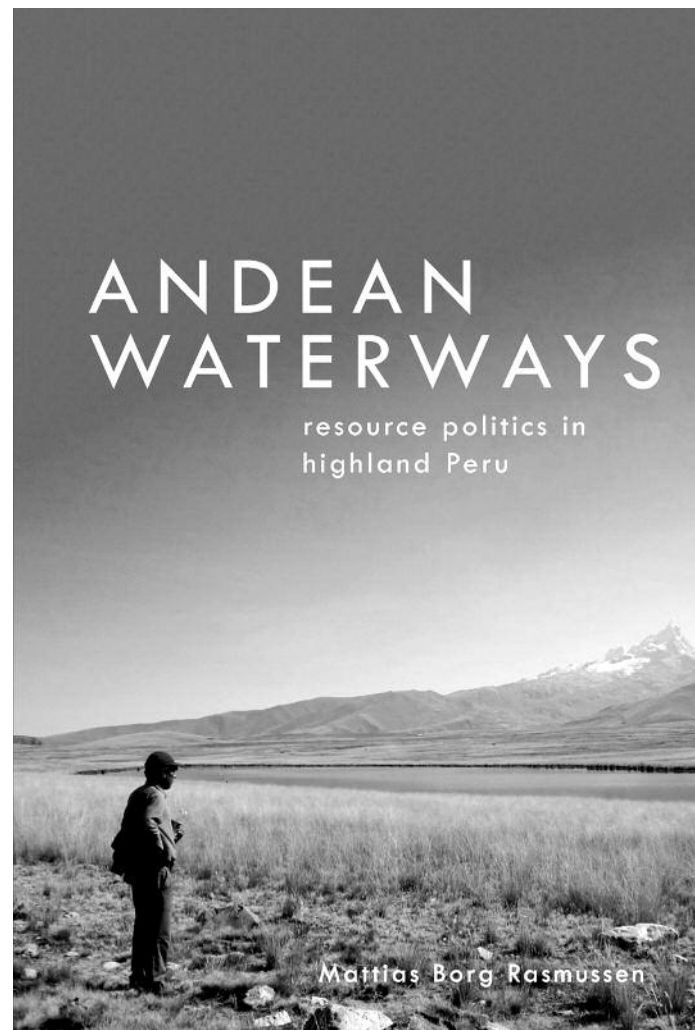
Andean Waterways. Resource politics in highland Peru.
Seattle & London: University of Washington Press, 2015.

A*ndean Waterways. Resource politics in highland Peru* er titlen på en monografi af Mattias Borg Rasmussen, der er antropolog på Københavns Universitet. Som titlen fortæller, tematiserer bogen fænomenet vand. Den handler om vandets veje igennem et landskab til og fra og imellem steder og mennesker i højlandet i det nordlige Peru mere præcist i vandområdet omkring floden Río Santa i regionen Ancash. Disse steder og mennesker bruger vand til forskellige formål: vanding af afgrøder, dyr, minedrift og hverdagens hushold. Monografien skildrer rigt, hvordan bønder i det andine højland arbejder på at stabilisere vandløb i en tid, hvor politiske, økonomiske og klimatiske forandringer banker på døren for at blive. *Andean Waterways* beskriver, hvordan mennesker organiserer sig omkring vand for at få det til at flyde, og hvordan vandet samtidigt organiserer mennesker, land og dyr omkring sig, og muliggør forskellige politiske former og fællesskaber. Ressourcerne som titlen peger imod, og som er til evig genstand og generator for politiske og sociale kampe, er vand, land, og de mi-

neraler, olier og gasser, der i stadig større mængder hives ud af Perus undergrund og skaber enorme ændringer og ujævnheder i det miljømæssige og socioøkonomiske peruanske landskab. Det er fint, at Rasmussen netop lader '*resource politics*' stå i ubestemt form i titlen, da begge - ressourcer og politik - er komplekse og flertydige størrelser, der kræver mange siders detaljerede beskrivelser, samt forskellige analytiske greb, til at folde ud og klargøre, hvilke levede liv disse ord dækker over, i netop det område af Peru, som Rasmussen arbejder i. Hvad disse detaljerede beskrivelser centrerer sig om, og hvilke analytiske greb Rasmussen gør brug af, vil jeg vende tilbage til.

Bogens forside viser et billede af en mand, der står og kigger ud over et landskab i den peruanske *puna* (højland). Hans sweater og kasket er blå og matcher dermed den klare himmel, der er spejlet i en søoverflade og kontrasterer til det bleggrønne græs, der klæder jorden og en bjergtinde dækket med sne i baggrunden. Mennesket, der samtidigt matcher og skiller sig ud fra det landskab han befinder sig i, er tema på forsiden, og det er et tema, der bliver beskrevet og udforsket i forskellige variationer igennem Rasmussens elegante monografi. *Andean Waterways* er en smukt skrevet bog på i alt 217 sider, inddelt i 7 kapitler.

Ved at følge vandets veje, etnografisk materialise-



ret i tre vandingskanaler og to floder, og beskrive hvordan det at få vand til at flyde igennem infrastruktur er genstand for intense sociale og politiske anstrengelser, viser Rasmussen, at vand og samfund konstituerer hinanden på flere planer. *Vandveje* benyttes som et beskrivende og analytisk begreb, der viser, hvordan vand og menneskelige relationer omkring vandet er tæt forbundne og former hinanden i processer af social, politisk og miljømæssig karakter. *Vandveje* er ikke givne af naturen; de skal skabes, vedligeholdes og beskyttes. Monografiens struktur, hvor hvert kapitel fokuserer på et specifikt vandløb, akkompagneret af temaer (landskab og

horisonter, territorium og historie, konflikt og lokalpolitik, stat og infrastruktur, mobilisering, etik og liv), er i sig selv et analytisk greb, der støtter op om Rasmussens pointe. Hans argument er netop, at vandets veje skabes af sociale såvel som fysiske anstrengelser, og at et fokus på hvordan vand flyder eller strømmer (*flows*), i stedet for at fokusere på hvordan vand bruges, resulterer i en bedre indsigt i de anstrengelser og kampe (*struggles*) der finder sted blandt marginalt placerede bønder i Andes-regionen for at sikre, at der er nok vand, og dermed fortsat mulighed for liv.

Rasmussens skrivestil er i sig selv et analytisk greb. Monografien er velskrevet, i et sprog af ro og elegance. Beskrivelserne og analyserne bevæger sig stille og sikkert igennem landskaber af fint beskrevne detaljer, en bredere kontekst og skarptskårne argumenter. Enkelt personer træder frem, rigt og nært portrætteret - oftest i tekst, og af og til også i sort/hvid fotografier, taget af forfatteren selv. Disse portrætter vidner om, at Rasmussen som etnograf møder menneskene, der hvor de befinder sig med deres bekymringer om fremtidens mængder af vand, fremskridt og udvikling.

Monografien igennem bliver man som læser taget med på vandringer igennem vidtstrakte bjerglandskaber med bidske hunde, for at nå frem til møder med de vandløb, mennesker, bekymringer og anstrengelser, som monografien handler om.

At læse bogen er som en vandretur i øjenhøjde, hvor man møder mange mennesker, og kommer tæt på dem, igennem nære skildringer af deres historier, og dialoger mellem dem og etnograf/forfatteren, om ting som at vente på regn, organisere bygningen eller vedligeholdelsen af en kanal, tidligere jordskælv, steder der bliver affolket, og hvordan bjergene bliver mørke fordi gletsjerne smelter. Det greb, at Rasmussen tager sin læser ned på den andine jord, hvor man får lov at følge ham i sin etnografiske færd, er en af de ting der gør monografien stærk og rig. For det første fordi metode og analyse igennem vandringen forbindes til en fin helhed.

For det andet fordi jeg som læser ikke alene overbevises om, at forfatteren har belæg for sine argumenter, fordi han har været der - jeg føler desuden, at jeg er med ham en lang del af tekstens vej.

Centrale temaer og begreber er forladthed (*abandonment*), politik, og vandetik (*water ethics*).

Politik synes at være et uundgåeligt tema, når det drejer sig om naturressourcer og mennesker i Latin Amerika. Og politik er også et centralt tema i Rasmussens beskrivelse af vandets veje i det peruanske højland. Beskrivelserne af de rum, hvor beslutninger bliver taget er meget detaljerede, mangfoldige og fine; som læser bliver man taget med til generalforsamlinger og møder, hvor der livligt diskuteres, hvem der har ret til at ændre på et vandløbs kurs. Disse møder giver et rigt indtryk af, hvordan politik tager form omkring vandløb i det landskab og samfund, Rasmussen arbejder i. Men når 'politik' hives ud af beskrivelsen af specifikke hændelser, uenigheder og beslutninger og forsøges sat ind i en generel analytisk pointe, er det sværere at følge, hvad der skelner 'politik' fra 'kultur', og hvornår der opstår en særlig 'etik om vand' (kapitel 5). Måske er det netop vandets kvalitet som etnografisk objekt, at det ikke lader sig fange og begribe ved hjælp traditionelle kategorier og begreber?

Abandonment, eller forladthed, er et begreb Rasmussen bruger til at beskrive, hvad det vil sige for bønderne i Recuay at leve marginalt i forhold til staten. *Abandonment* kvalificerer relationen mellem dem, der regerer og dem, der bliver regeret, og i Rasmussens etnografi er det en historisk relation brolagt af skuffelser, ekskludering fra national udvikling og dybe følelser af uretfærdighed.

Det er en af monografiens styrker, at den giver en tiltrængt kritik af de begreber, der i akademisk litteratur og politiske rapporter bruges til at forstå og arbejde med (og imod) klimaforandring: robusthed (*resilience*) og tilpasning (*adaptation*). Ved at lade klimaforandring stå som kontekst for vandløbene, og undersøge hvordan mennesker til tider forbinder observerede forandringer med klimaforandring, bliver det muligt at få øje på, hvordan klimaforandring bliver relevant og irrelevant i forskellige sociale verdener. *Andean Waterways* viser således, at klimaforandring kun på specifikke tider er en central bekymring for folk, der lever i rurale dele af Andesbjergene. Rasmussen argumenterer for, at det ikke giver mening at bruge generelle begreber

som 'tilpasning' til at forstå hvordan mennesker lever med og forstår forandringer i deres omgivelser. Klimaforandring finder sted samtidigt med intensiveret udvinding af mineraler, nye tendenser indenfor forvaltning af vand og andre naturressourcer. Rasmussen viser overbevisende, hvordan klimaforandring som global realitet, bliver tilpasset lokale livsverdener, leveforhold og specifikke historiske processer, og at det derfor er problematisk at antage, at klimaforandring som problem kan adresseres med generelt formulerede løsninger for tilpasning.

Mellem vandveje og vandverdener

Andean Waterways er blevet til med afsæt i Mattias Borg Rasmussens ph.d.-afhandling, som han forsvarede i december 2012 ved Institut for Antropologi i København. Med titlen "*Prisms of Water. Abandonment and the Art of Being Governed in the Peruvian Andes*", var afhandlingen den første i en serie af i alt 6 ph.d. afhandlinger, der blev produceret som del af et omfattende forskningsprojekt om vand og klimaforandring: *Waterworlds. Natural Environmental Disasters and Social Resilience in Anthropological Perspective*. Projektet startede i 2009 og kørte i fem år, under Kirsten Hastrups ledelse, ved Institut for Antropologi, Københavns Universitet. I de fem år blev vand intensivt tænkt, studeret, diskuteret og sat i en mangfoldighed af analytiske og kontekstuelle sammenhænge, underbygget af etnografiske og geografiske feltarbejder i Andesbjergene, Mauretania, Nordvest- og Vestgrønland, Sahel, Stillehavet, Indien, Ghana og Washington D.C. Formålet med denne geografiske spredning var at studere vand og de sociale verdener, som det løber igennem og er med til at forme, i tre ben, alle relateret til klimaforandringer: smeltende gletjere, stigende have og ørkenudbredning.

Waterworlds blev et tiltrængt centrum for antropologiske greb om vand, klimaforandringer og relationer mellem mennesker, miljø og landskaber generelt. Projektet fik sit eget center, der blev rammen om et rigt og stimulerende forskningsmiljø, og rum for rige begrebsliggørelser og tiltrængte teoretiseringer om, hvordan samfund og natur er sammenflettede og ikke kan tænkes adskilt. I efteråret 2015 udkom Rasmussens omskrevne afhandling så som den her anmeldte monografi ved University of Washington Press. Monografien er et godt sted at starte, mens vi venter på at flere afhandlinger fra *Waterworlds* bliver udgivet. ■

