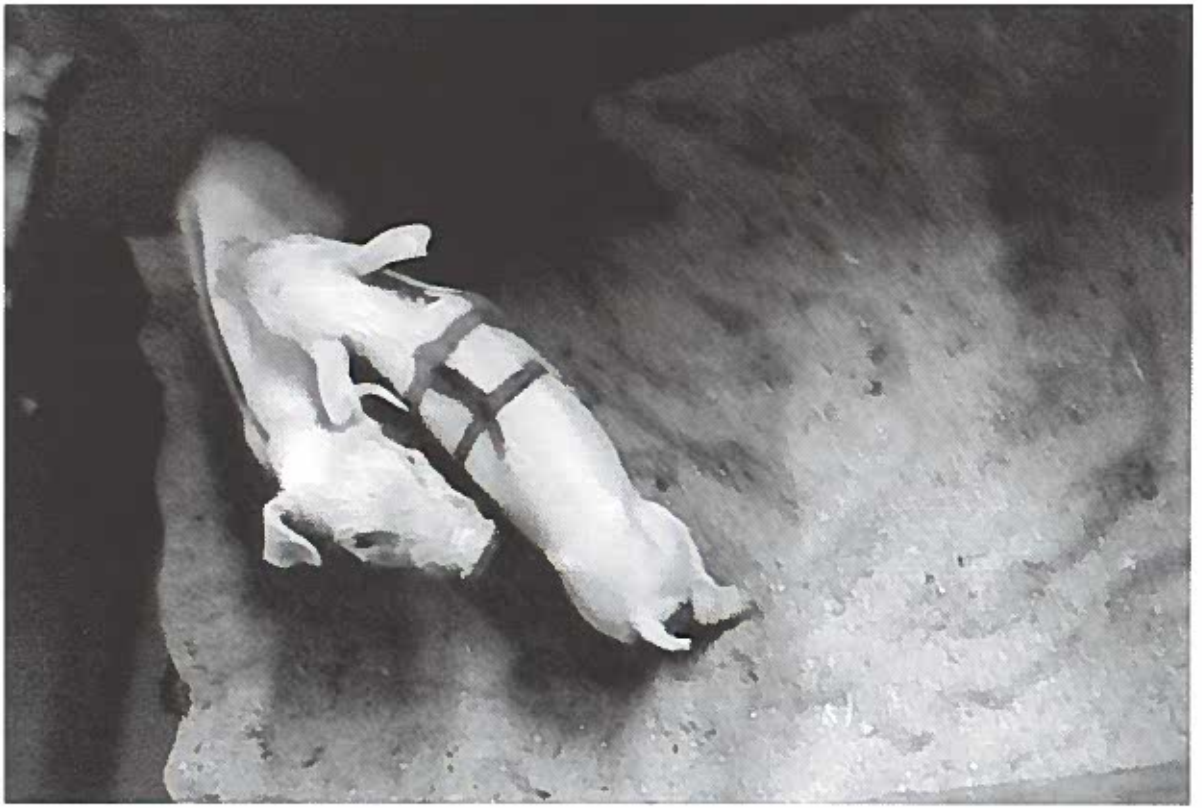


SYNLIG MAD & USYNLIGE DYR DEN VANSKELIGE FORTÆLLING

Danske grise forvandles fra synlige til usynlige, før de når frem til os som mad. Denne forvandling har også betydning for de landmænd, som producerer grisene. Artiklen fortæller om moderne danske landbrug – om virkelighedens vilkår for dyr og mennesker i den industrielle produktion af mad, samt om branchens ønske om at skabe 'en ny fortælling' om sig selv.

af *INGER ANNEBERG*





Et par smågrise er taget fra moderen og flyttes hen til en anden so. Grise i den alder har ikke noget identitetsmærke. Farverne på ryggen vil normalt referere til, at de er i medicinsk behandling

”Hop ind bag førersædet, vi skal hen til den anden gård,” siger landmanden til mig. Jeg kravler om bord i førerhuset på hans traktor og begynder først at undre mig, da vi er kommet et godt stykke ud på den anden side af landsbyen... Den anden gård? Hvor mange har han egentlig?

Det viser sig, at hans grise er fordelt på tre gårde omkring den lille landsby. En gård med søer og pattegrise, en anden med smågrise og en tredje med slagtesvin. Han bor selv i stuehuset på den ene gård, mens hans fodermester bor på den anden gård. Bygningen med smågrise er ikke en gård som sådan, men en ny stald der ligger alene i åbent landskab, indrettet med de særlige klima-

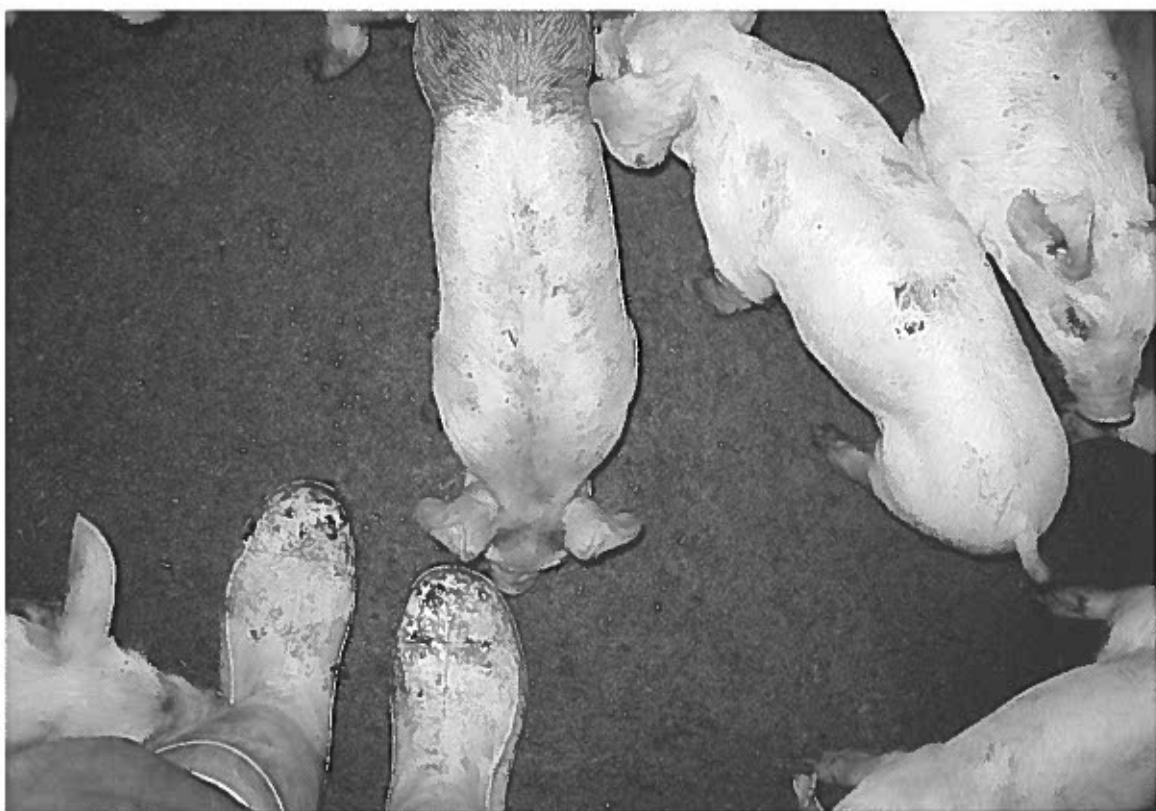
forhold, som er nødvendige for smågrisenes vækst.

Ved senere lejligheder oplever jeg andre ikke-økologiske svineproduktioner, hvor det er almindeligt med både fire, fem og ti gårde som dele af en enkelt landmands produktion. En moderne svineproduktion ligger sjældent på samme gård, under ét tag, med mindre den er nybygget, så man kan forhindre spredning af smitsomme sygdomme mellem de forskellige stalde. For er der noget svineproducenter er nervøse for, så er det smitterisiko. ”Vi er følsomme overfor sygdomme. Hvis en produktion skal være effektiv, kan man være nødt til at lukke døren. En chokoladefabrik i fødevarerektoren lukker jo heller ikke hvem som helst

ind,” forklarer en af producenterne. Sådan en udtalelse peger lige ind i den del af landbruget, som jævnligt skaber debat om vilkårene for de levende dyr, der skal forvandles til mad, for hvordan får almindelige mennesker kendskab til eller viden om den mad de spiser, når landbrugsdyr er blevet delvis usynlige?

Den nye fortælling

Hverdagslivet for grise og landmænd indgår ikke i de helsides avisannoncer, som brancheorganisationen Landbrug og Fødevarer bruger i ’den nye fortælling’, en imagekampagne som organisationen har sat på skinner frem til 2013. Kampagnens motto lyder: ”Fremtiden er ikke så sort som den har været” – et forsøg på at



Roligt tempo, ingen skrigen og råben, ingen slag eller utålmodighed. Så går det bedst med at få grisene flyttet til nye stier

spille humoristisk på den gamle, klassiske fortælling om mugne landmænd, der altid klager over dårligt vejr eller dårlige priser.

I annoncerne fokuseres for eksempel på, hvordan Danmark producerer spinatfrø til store dele af verden, eller sørger for græsfrø til alverdens fodboldbaner. Og hvad grisen angår, så har den været afbilledet i annoncerne om forsøgsdyr, hvor grisen lægger krop til blandt andet forskning i Alzheimers. På organisationens hjemmeside beskriver man, at målet er at få landbrugs- og fødevarerhvervet: "italesat på en ny måde i forhold til omverdenen - borgere, politikere, meningsdannere m.fl. Fokus vil være på løsninger, landbrugs- og føde-

vareerhvervets bidrag til samfundet og dets potentiale i fremtidens vækst. Det skal give mening for samfundet at give erhvervet udviklingsmuligheder. Den nye fortælling handler om at formidle de gode historier om erhvervet som modvægt til de dårlige, der hidtil har fyldt meget."

Den nye fortælling skal altså synliggøre de stærke sider i et erhverv, hvor nogle af elementerne, især dyrenes bidrag, samtidig er blevet og mere usynlige i takt med landbrugets industrielle udvikling. Især når det gælder svin. Ikke-økologiske køer er ganske vist også mere eller mindre usynlige, når de går under tag året rundt i de store løsdriftstalde, men kvægproducenterne er mindre bange for

smitte, og derfor er der lettere adgang til staldene - ja, de mest progressive er ligefrem indrettet med balkon i 1. sals højde, så man kan have gæster udefra, der kan se produktionen fra oven. Både kvæg- og svineproducenter holder årligt åbent hus-dage for at imødegå lukketheden, og mange har besøgt af skoleklasser, men især for landmænd med svin har det været vanskeligt at lukke borgerne ind. Og der findes også både kvæg- og svineproducenter, som slet ikke overkommer at holde åbent hus, fordi man netop risikerer eller frygter konfrontation med kritiske forbrugere. En måtte således efter en åbent hus dag konstatere, at han efterfølgende blev anmeldt for dårlig dyreetik. En anden fortæller



mig, at han holder fast i at deltage, men altid med en vis frygt for, hvordan folk vil reagere. Bliver der lagt klip på You Tube fra hans stald, og hvordan vil hans dyrs velfærd blive opfattet?

Den nye imagekampagne repræsenterer landbruget ud fra greber om lys, renhed, virkelyst og innovation, hvorimod mediedebatten om svins vilkår repræsenterer det, som ligger i skyggen – den høje dødelighed, smitsomme sygdomme, belastede dyr, problematisk dyrevelfærd. Selv det klare lys har sine skyggesider, skriver antropologerne Rane Willerslev, Nils Bubandt og Christian Suhr i Jordens Folks temanummer om skyggesider (nr. 1, 2009). De henviser til den franske filosof og historiker Michel Foucault, som har påpeget, at skyggen engang var det sted, hvor man kunne gemme sig for centralmagten. Men den moderne magt, som Foucault beskriver som 'governmentality' kan i dag forstås som den magt, vi overser, netop fordi den ligger badet i lys. Et forsøg på at kaste lys over noget, kan frembringe uventede skygger – et dilemma, som næppe er fremmed for Landbrug og Fødevars kommunikationsfolk.

Mit første feltarbejde rundt i jysk landbrug viste, at der er nogle voldsomme kontraster på spil i faget, som må ses i lyset af forsøget på at 'kaste lys' og skabe et nyt image, mens man samtidig kæmper med problemer, der ikke lader sig vise frem. I denne artikel beskriver

Ens, anonyme, uden identitet. Sådan ender rigtig mange grise. Hvor de er fodt, eller hvor de er fedet op, behøver ikke at være oplyst på konventionelt svinekod i et dansk supermarked.

jeg det som modsætningen mellem på den ene side behovet for synliggørelse (= den nye fortælling), på den anden side en industriel produktion, der har svært ved at finde sine egne ben, hvad angår synlighed.

Det kostede familien

For både dyr og landmænd i et moderne svinebrug har produktionsformen en pris, som nogle landmænd er smerteligt bevidste om. En af dem, Anton, en svineproducent i 40'erne, oplevede, hvordan han selv blev ramt af den evige korsel mellem sine fire forskellige gårde. Pludselig oplevede han, at han brugte for meget tid på at sidde i sin bil mellem gårdene, og han så mindre og mindre til sin familie. Når alarmen bippede via hans mobiltelefon, var det måske et foderanlæg med problemer på gård 1. Når han kørte fra gård 1 for at komme hjem, måtte han lige ind omkring gård 2 for at tale med sin medarbejder, som havde nogle problemer med gyllen, som stod for højt i en af stierne. Og mens han var der, ringede en chauffør, der skulle hente slagtesvin på gård 3, og han var ny i faget, så Anton måtte lige komme og vise ham til rette. Når han endelig kom hjem til sin egen gård, skulle han måske op på sin traktor og nå at lave markarbejde, inden han kom ind til en forsinket aftensmad. Børnene var for længst var lagt i seng.

Rejsen mellem de forskellige svinebesætninger blev i Antons fortælling et billede på det liv, som i sidste ende kostede ham hans familieliv. Han blev skilt. Den gård, som oprindeligt var fødegården, måtte opgives og sælges. Jorden blev solgt fra; han sidder nu tilba-

ge alene i det nyrenoverede stuehus og tænker på, hvordan han skal møde en ny kvinde, være en god far for drengene og finde en ny identitet som lønarbejder.

Den synlige gris

På en anden gård lever polske Mikael, som passer slagtesvin. Han har tre gårde, han skal igennem hver dag inden for en radius af 10-15 km. På grund af smitterisiko kan man ikke bare færdes frit mellem forskellige typer besætninger, og Mikael følger derfor en bestemt rute, når han er på 'sine' gårde. Fra stald til stald ser de mange hundrede svin helt ens ud i størrelse, de følges ad i grupper og alder. Mikael har fx til opgave at veje de største af dem, et bøvl og stort arbejde, som hverken grisene eller han bryder sig særligt om. Et dagligt job er også at finde dem, der er syge og sikre, at de får medicin – eller aflives, hvis han skønner, de ikke kan komme sig.

Mikael er stolt af 'sine' grise. Han har succes med at holde dem raske og få dem hurtigt af sted på deres næste rejse, til slagteriet. Men han drømmer stadig om at forlade jobbet, som aldrig var det, han havde tænkt sig, da han forhen stod i butik hjemme i Polen. Det blev bare sådan. Han kom med håbet om at tjene nogle gode penge i Danmark, og nu bliver han ved, indtil han har råd til at købe en lejlighed derhjemme. Men først skal hans mor have nyt tag på det hus, hun bor i.

Hvis man færdes rundt på gårdene, bliver grisene sværere at skelne. Synlige som flok, usynlige som individer. Men Mikael viser, at behovet for at se på dyr som individer alligevel er der. Han har fx en sygesti, hvor han har 'gemt'

en lille og meget anderledes gris, en genetisk mutation, en slags dværggris med lave ben men stort hoved, en vældig appetit på livet og så søde øjne, at Mikael har billeder af den på sin mobiltelefon.

Mikaels lille skjulte gris viser, at det er svært at lave levende dyr om til enshed og tal.

Bent, der snart er pensioneret landmand, kører også mellem sine gårde. Han har kun to, og for ham er rejsen, bilturen på de otte kilometer ud til gården med slagtesvin, ikke spildtid. Han holder af den tur, fordi det er derude, som nabo til slagtesvinegården, han har sin eng og sin grusgrav. Det er her orkideerne, blomstrer i hundredvis i maj, og det syn holder han af. Det virker, som om gården med slagtesvin er et nødvendigt onde, men han tilser sine dyr, som han skal, og så ser han på den natur, som er nærmeste nabo og hans store glæde.

I ly af usynligheden

Bent, Mikael og Antons rejser er en konsekvens af den forvandling, som grise i et produktionssystem nu om dage oplever. Grisene flyttes konstant rundt i en cyklus, som starter næsten fra dag ét i deres liv. Landmændene kan fortælle historier om, hvordan rejsen mellem gårdene påvirker deres liv. For grisene er det en anden sag. Deres hverdagsliv er sjældent beskrevet, med mindre det udgør en risikofaktor for den menneskelige sundhed eller kommer ud som vanrøgt i medierne.

Antropologen Sarah Franklin har skrevet om, hvordan får og hele fødekæden ændrede betydning i England i forbindelse med mund- og klovsygen, og hvordan den industrialiserede husdyrpro-

duktion blev trukket frem af en usynlighed, som den ellers var vant til at ligge i ly af. På samme måde lever de fleste danske grise et liv i ly af usynligheden. Men angsten for fx salmonella eller resistente bakterier, gør i glimt dyrene synlige – og til forsidestof. Spørgsmålet er, om det minder os om, at det faktisk er levende væsner bagved? Eller om det bare gør os bange for vores eget liv og sundhed? Dybest set er det måske lettest at forholde sig til grisen som en pakke fars, frem for at tænke på dens liv som forvandling fra levende til død krop, fra fars i plast til frikadeller?

I en stald, hvor søerne skal farre (føde), går den litauiske pige Inja og tager sig af de nyfødte grise. Fra dag 2 skal nogle af dem flyttes – fordi søerne ofte får så mange smågrise, at de har ikke mulighed for at die dem alle. En del er for små og svage til at de selv kan kæmpe sig frem til patterne, så hvis de skal overleve, skal de flyttes. Inja ved, hvordan hun vælger en so ud, som skal fungere som amme-so for andre søers smågrise. Amme-soen er lige kommet af med sit eget kuld og overtager nu et nyt og ofte blandet kuld.

Meget af Injas arbejde går med at holde smågrise og søer fri for sygdom og med at sammensætte og flytte de nye grise, så kuldene passer sammen i størrelse. Efter cirka fire uger fravæner hun pattegrisene, og de flytter ind i nye stalde og nye stier, hvor de går sammen i grupper og skal klare sig med fast føde. Når de er store nok, flyttes de til andre stalde, ofte til en helt anden gård, og senere igen flyttes de over i nye stalde som er beregnet alene til slagtesvin.

Langt de fleste danske grise går

til eksport, og grise skal først og fremmest "standardiseres", gøres ens i vægt og størrelse, så man ikke kan se forskel på dem. Det er den slags ensartethed, danske svin er kendt for ude i verden.

"Grisene har det liv, som forbrugere vil betale for. Vi er en industri. Sådan er det, men det er en sag, vi ikke kan vinde," bemærker en landmand, som samtidig fortæller, at han aldrig lukker folk ind i sine stalde, som ikke har kendskab til landbrug. Det giver bare bøv, og han orker ikke mere de mange spørgsmål til, hvorfor grisene har det, som de har det. En anden landmand med en besætning af malkekøer fortæller, at han hader ordet "industri", selv om han har 1000 køer. "Det er og bliver ingen industri, det er stadig individuelle dyr for mig," siger han.

Fra usynlige dyr til synlig mad

Når grisene er flyttet rundt mellem utallige slags stier og til sidst bliver store nok, handler den allersidste del af forvandlingen fra dyr til mad om at blive kørt til slagteriet. Transporten af de levende grise over korte eller lange afstande er en fortælling for sig, som vi kun ser i glimt, når vi kører bag ved de store lastbiler på landevejen, hvor grisen danser af sted afbilledet som en Disney-figur og med teksten "levende dyr".

De almindelige grise er sjældent synlige, heller ikke som billeder på pakkeme med kød. Måske fordi producenterne godt ved, at falske idyl-billeder kan give uventet modstand hos den politisk bevidste forbruger, sådan som det skete, da man viste køer på græs på mælkekartoner med mælk fra køer, der aldrig kom på græs. Men ikke-økologiske grisers velfærd kan

godt få en mere synlig identitet på visse former for pakker, fx som koteletter, hvor det står på pakken, at "denne gris er slagtet lokalt og ikke fragtet ret langt." At de engang var levende dyr kan man imidlertid ikke længere se, og samtidig bliver det tydeligt, at grise er mere usynlige end køer, selv når de er slagtet. For mens det er et krav til pakker med oksekød, at man kan læse på pakken, hvor dyret er født og opvokset, så stilles der ikke samme krav til grisekød. Meget ofte kan man ikke se på pakker med konventionelt grisekød, om det er dansk, polsk eller noget helt tredje. Måske står der *slagtet i Danmark*, men det er ingen garanti for, at grisen er født eller opvokset i Danmark – og således forsvinder grisens identitet, og ikke mindst grisens velfærd, endnu engang ind i skyggen.

Det er her, ved køledisken, at grisekødet nu møder sin køber i form af forbrugere og borgere. Forskning har vist, at når vi er borgere, køber vi ind med en politisk eller værdimæssig stemme fremme i bevidstheden. Som borgere tænker vi på dyrevelfærd og er kritiske over for den moderne svineproduktions overgreb på grisene, fx i form af haleklipping, kastrering uden bedøvelse, fiksering, brug af antibiotika, for lidt plads, mangel på halm og så videre. Hvis vi køber ind som borgere, vælger vi måske at handle i den lokale gårdbutik, eller vi køber økologisk svinekød eller frilandsgrise med deres ikke-kuperede krøllede haler og adgang til åbent land.

For mange mennesker er det imidlertid sådan, at vi forvandles til forbrugere, når vi står ved køledisken. Forbrugere, der tænker med pengepungen og enten ikke vil, el-

ler ikke kan betale, hvad en økologisk gris koster. Eller som forbrugere der, når det kommer til stykket, er ligeglade med eller ikke orker at vide, hvad slags liv en gris har haft, når bare den leverer den forventede trykke og genkendelige medster til aftensmaden. Måske er det nemmere at købe ind, når grisens liv foregår i en usynlig verden.

Den vanskelige fortælling

At usynliggøre og tie er sjældent nogen holdbar strategi i længden. Det ved landbrugssektoren godt, og det ses i forsøget på at skabe en "ny fortælling". Det viser sig også i den danske svinesektors sidste nye velfærdspolitik, hvor målsætningen er, at der - ad åre - skal være løsgående søer i samtlige staldafsnit, antibiotikaforbruget skal længere ned, der skal dø færre grise undervejs i produktionen og så videre. Men samtidig vil det være meget vanskeligt at skabe en ny fortælling, som også omfatter de levende svins almindelige hverdag, fordi begrebet "dyrevelfærd" ligger derinde i skyggen og virker næsten umulig at sætte billeder på, hvis det da ikke sker med det skjulte kamera, som landmændene synes at frygte mest af alt. Det er nemt at vise på en video, at grise er glade for halm. Men det er ikke nemt at sælge som positiv reklame, hvis 20 grise deles om en håndfuld halm om dagen.

Når billeder af grise så endelig fremkaldes, ender de tit i de polariserede udtryk: På den ene side som ren antropomorfisering, hvor grise gøres til mennesker som reklamerer for mad, som det ses når Danish Crown slipper den pinke, plysede dansende Frida løs på



Skanderborg Festival, og festivalgæsterne kan bo i "smukke svinehytter." På den anden side den dramatiske materialisering af, hvad der af og til sker derinde i skyggen - mediernes billeder af bunker af døde, halvopløste svinekroppe, der hives ud fra stalde, hvor en landmand har givet op og vendt ryggen til sin stald.

Men hvem har egentlig mest gavn af synligheden/usynligheden? Er det landmanden, der har gavn af, at så få som muligt ved, hvad det vil sige at være produktionsgris? Er det supermarkedet, som synes, det er ganske bekvemt at give så få informationer fra sig som muligt om det liv, grisen har haft? Eller er det borgere og forbrugere, som i sidste ende måske helst vil ignorere vilkårene for det dyreliv, der gik forud for frysediskens bugnende kødsortiment? ■

Forslag til videre læsning

- Franklin, Sarah. *Sheepwatching. Anthropology Today. Vol. 17. No 3, pp 3-9. 2001*
- Willerslev, Rane, Bubandt, Nils, Suhr Christian. *Skyggeantropologi, Jordens Folk nr. 1. juni 2009*
- Lassen, Jesper, Kloppenborg, Else, Sandøe, Peter. *Folk og svin: En*

interviewundersøgelse af danske borgeres syn på den danske svine-sektor og svinekødet. Center for Bioetik og Risikovurdering, 2002.

- *Grise på langtur. Forskning i grisens velfærd under transport. Læs mere på www.agrsci.au.dk/nyheder/artikellgense_paa_langtur/*

- *Læs mere om svineproduktion på hjemmesiden for Videnscenter for Svineproduktion <http://vsp.lf.dk/>*

- *<http://www.dyrenesbeskyttelse.dk/>*

Alle navne i artiklen er anonymiserede.

INGER ANNEBERG ER JOURNALIST, MASTER I SUNDHEDSANTROPOLOGI OG PH.D.-STUDERENDE PÅ ÅRHUS UNIVERSITET, INSTITUT FOR HUSDYRVIDENSKAB. HENDES PH.D. STUDIE HANDLER OM, HVORDAN LANDMÆND KOMMUNIKERER OM DYREVELFÆRD, BÅDE I HVERDAGEN OG MED MYNDIGHEDERNE, NÅR DYREVELFÆRDSREGLERNE KONTROLLERES.

ARTIKLEN ER PRIMÆRT SKREVET PÅ BAGGRUND AF MASTERSPECIALET FRA 2009: LANDMÆND UNDER PRES - ØSTJYSKE LANDMÆNDS OPLEVELSER AF KRISE OG HÅNDTERING AF SYGDOM OG SUNDHED. EN ETNOGRAFISK UNDERSØGELSE.

alle fotos af forfatteren