

MØDET MED FREMMEDE MENNESKER og TING

EUROPÆISKE PERLERS LIVSHISTORIER I GRØNLAND

En gang i 1700-tallet endte et par hollandske perler efter en lang rejse som legetøj højt mod nord i Grønland. Både glasperler og andre europæiske ting blev brugt og opfattet på mange forskellige måder af inuit. Tingenes livsforløb og betydning var stærkt påvirket af de lokale kulturmødes længde og karakter. Især var det afgørende, om inuit var i direkte kontakt med europæerne eller kun med deres ting.



To hollandske glasperler omdannet til snurretoppe fundet på bopladserne Illoorsuit (tv) og Qerqertaq (th.) i Disko Bugt. Glasperlernes diameter er 2,3 og 1,65 cm.

af PETER ANDREAS TOFT

Ting under forandring

To hollandske glasperler fik i 1700-tallet funktioner, som ikke var tilsigtede eller forudsete af de europæere, som fremstillede dem, fragtede dem til Grønland eller solgte dem til inuit. Perlerne er eksempler på et fænomen, der har optaget antropologien de seneste tiår: Hvordan ting skifter funktion og social betydning, når de indtræder i nye kulturelle sammenhænge.

Processen, hvor tings funktion og betydning forandres, er beskrevet af antropologerne Igor Kopytoff og Arjun Appadurai som tingenes sociale liv. I deres model skelnes mellem tings kulturelle biografier og sociale historier. En tings kulturelle biografi er forløbet fra dens oprindelse, dens forandring(er) af funktion over tid, til hvordan tingen til sidst kasseres. Tingenes sociale historier dækker, hvordan forskellige typer af ting

ændrer funktion og betydning over tid, og hvad der er årsagerne bag forandringen. Hvis der er stor afstand mellem tingens producent og forbruger, vil der ofte opstå myter om tingens oprindelse og funktion; dvs. at den bliver sakraliseret ved brug i den nye kulturelle sammenhæng. Ting kan dermed få særlige betydninger og monopoliseres af bestemte samfundsgrupper eller bruges til riter og religionsudøvelse.

Kulturmøder i flertal

De to perler er sammen med 11.068 andre europæiske ting undersøgt i et ph.d.-projekt, der omhandlede inuits brug og opfattelse af europæiske ting i perioden 1600-1900. I studiet indgår tre grønlandske regioner, hvor mødet med europæerne havde forskellig varighed og karakter. Disko Bugt blev fra 1600-tallet besøgt af europæiske hvalfangere og endnu tidligere af inuit fra Sydgrønland på hvalfangst- og handelsrejser. Regionen blev koloniseret i 1734 og var en af mange danske kolonier langs Grønlands vestkyst. Koloniseringen begyndte i 1721 i Godthåbsfjorden, som også indgik i inuits traditionelle handelsnetværk, der ophørte cirka år 1800. Massiv pakis langs kysten hindrede europæerne i at nå Sydøstgrønland, og regionen blev først koloniseret i 1894 efter sporadisk kontakt med ekspeditioner i 1823 og 1884/85. Europæiske ting nåede dog østkysten gennem rejsende sydvestgrønlandere. Dermed har Sydøstgrønland størst potentiale for sakralisering af europæiske ting.

To perlers fortidige liv

Mange stadier i de to glasperlers livscyklus kan rekonstrueres. Perlerne er formentlig fremstillet i Amsterdam, som var centrum for 1700-tallets europæiske perleproduktion, og er bragt til Grønland af europæiske hvalfangere eller et af de danske koloniers forsyningskibe. Perlerne endte deres fortidige liv hos inuit, hvor de blev til

snurretoppe ved hjælp af et stykke træ gennem hullet, og blev til sidst efterladt i et hus ved Illorsuit og i en mødding på Qerqertaq i Disko Bugt. Omkring hullerne er perlerne slidte, fordi de indgik i perlekæder på klædedragten, i håret eller omkring hals eller håndled, før de kom i børnenes hænder. Snurretoppenes trædele er påfaldende ens, og den korte afstand mellem fundstederne gør det sandsynligt, at de er skabt af samme person.

Snurretoppe med glasperler kendes ikke fra andre steder i Grønland, men findes i mange udgaver i træ. Leg med snurretoppe trænede børnenes finmotorik og



Mand fra Ammassalik iført hårgrime med påsyede glasperler fotograferet år 1900. Hårgrimer er et sydøstgrønlandsk fænomen, og glasperlerne bruges derfor i en dragtdel, der signalerede en regional identitet og til tider indeholdt amuletter. Foto: Nationalmuseets Etnografiske Samling L 115a.

reaktionsevne, der var værdsat i et samfund med fangst og fremstilling af redskaber og dragter. Glasperler indgik også i tøjet til flere dukker indsamlet i Grønland og har samme placering som på virkelige dragter.

Andre perler – andre liv

At de to perler endte deres fortidige liv som snurretoppe er tankevækkende. Glasperler var kostbare i 1700-tallet, og brugen i legetøj kan udtrykke stor værdsættelse af familiens yngste. I mange samtidige europæiske beretninger fremhæves inuits kærlighed til børnene og det faktum, at de hverken revses eller irettesættes.

Men de to perlers skæbne kan også afspejle den lette adgang til europæiske varer i Disko Bugt. Den fortolkning bekræftes af forbrugsmønstre for glasperler i de tre regioner. Graden af slid kan ses på i alt 1872 perler, hvoraf 30 procent af Disko Bugtens perler er efterladt ubrugte. Dette overgås af Godthåbsfjorden med en andel på knap 50 procent, mens kun 2 procent af de sydøstgrønlandske perler er uslidte. Omvendt udgør slidte og kraftigt slidte perler 92 procent i Sydøstgrønland, men kun 52 procent og 37 procent i henholdsvis Disko Bugt og Godthåbsfjorden. Kort sagt betød den korte vej til europæiske ting i Godthåbsfjorden og Disko Bugt, at glasperlerne blev brugt langt mindre intensivt.

De tre regioners forskellige forsyningsituation ses også tydeligt i, hvor glasperler blev efterladt. I Disko Bugten findes perlerne oftest i møddinger, mens de i Godthåbsfjorden både kendes fra møddinger og fra fælleshusene, som her blev brugt på lange handels- og fangstrejser. I Sydøstgrønland er billedet anderledes. Her

findes de fleste perler, brugte som ubrugte, i fælleshuse brugt under rejser og om vinteren samt i grave. Der herskede altså en udpræget køb og smid væk kultur i Disko Bugt og i Godthåbsfjorden, hvor perler også blev efterladt som varelagre. I Sydøstgrønland havde perlerne et langt liv, og de få ubrugte perler er formentlig tabt i husenes dunkle indre. I de tre regioners grave efterlades perlerne i meget slidt tilstand. Det var altså perler med lange livshistorier, der var egnet til at ledsage den døde. Genbrug af gamle perler ses på nogle etnografiske dragter, hvor store slidte 1700-talsperler indgår på snore med små perler fra 1800-tallet. Sådanne genbrugte perler fik en styrket betydning gennem deres tidligere ejere og lange livsforløb. Ved den

svenske forfatter Ossian Elgströms besøg nær byen Maniitsoq i 1915 omtalte inuit gamle hollandske perler som nordboperler med lykkebringende kraft. At perlerne dermed blev gjort mindst 300 år ældre viser, at en høj alder øgede tingenes kraft og mytiske betydning.

Sakralisering – tidligt og silde

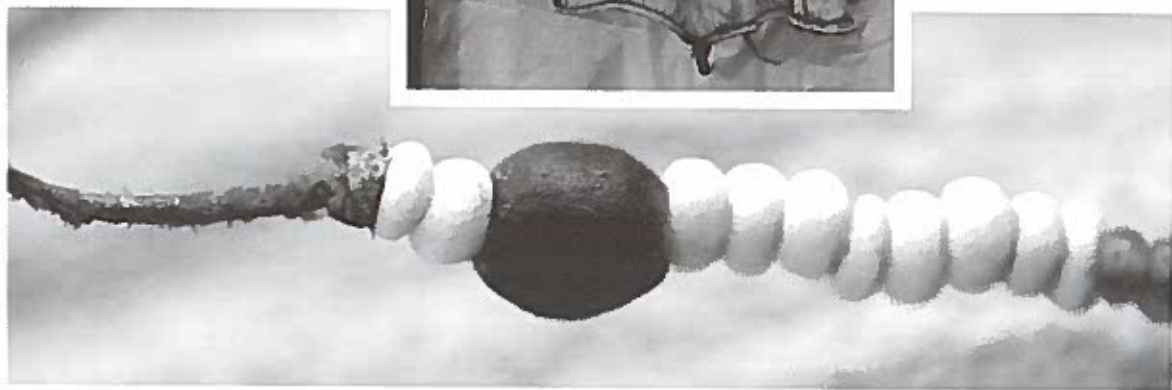
Glasperler erstatter delvist lokale perler af fiskeryghvirvler og kalkspat. De europæiske gasper-

ler optræder derfor i smykker, mændenes hårgrimer og dragten. Glasperlerne bibeholder også den traditionelle placering på dragten.

I 1800-tallets Sydøstgrønland indgår gasperlerne dog også i unikke sammenhænge. Den ene er i mændenes amuletseler, som beskyttede bæreren mod besættelse af onde ånder, altså i en sakral funktion. I Vestgrønland brugte man fortsat lokale perler til dette formål. En anden unik brug er perler indsat i kvindeknavens skaft. Om gasperlen her virkede som amulet på et fangstrelateret redskab, ligesom på harpuner og kajaker, eller var udsmykning eller ejermærke, kan ikke afgøres. I nogle af Godthåbsfjordens tidlige fælleshuse brugte man perlerne på en særlig måde. Her efterlod man perler og jerngenstande ved tærsklen mellem indgangstunnelen og beboelsesrum. Tærsklen, kal-



Kvindedragt fra Ammassalik indsamlet af Johan Petersen i 1911. Nærbilledet viser en af dragtens perlesnore med en stor slidt 1700-talsperle mellem mindre 1800-talsperler. Foto: forfatteren.



det kataq, er i mange myter stedet, hvor forældreløse, morde-re og ånder af mennesker og hvaler materialiserer sig, og det er nærliggende at se perle som gaver til disse ånder. Perler ved kataq kendes kun fra perioden 1740 til 1780. Da inuits køb af europæiske varer i Godthåbsfjorden først tager fart efter 1750, har sådanne ting sandsynligvis stadig været så sjældne blandt inuit, at de også blev anvendt i sakrale sammenhænge.

De to perler i snurretoppene og de mange øvrige glasperler viser, hvordan antropologiens tilbagevenden til studiet af ting også har stor betydning for arkæologi, hvor ting altid har været i fokus. Desuden belyser tingenes kulturelle biografier og sociale historier helt andre aspekter af koloniale kulturmøder end de skriftlige kilder. Tingenes livshistorier viser, hvordan fremmede kulturelementer blev transformeret og for-handlet i de enkelte lokale kultur-

møder.

Herved udfolder tingene deres potentiale som andet og mere end simple beviser for kontakt og redskaber til datering. ■

Forslag til videre læsning:

Engholm, Gitte og Bente Wolff: *Buddhas smil. Fremmede ting til danske hjem*, Tidsskriftet *Antropologi* nr.21/22, *Ordentlige Ting*, 1990, s. 105-114

Kopytoff, Igor. *The cultural biography of things: commoditization as process*. I Appadurai, Arjun (red.) *The social life of things. Commodities in cultural perspective*. Cambridge 2003: 64-91.

Toft, Peter Andreas. *De fremmede og deres ting set med inuits øjne: En etnohistorisk vinkel på kulturmøderne i Grønland 1600-1900 I: 1066 -*

Amuletsele fra Sydøstgrønland med europæiske glasperler.
Foto: forfatteren.

Tids-skrift for Hi-storie. 2008; vol. 38, nr. 4, 2008: 22-28.
Toft, Peter Andreas: *Livets Ting – Tingenes Liv. Inuit og europæiske genstande i Grønland 1600-1900*. Ph.d.-afhandling Københavns Uni-versitet. København 2010.

PETER ANDREAS TOFT ER PH.D. I ESKIMO-LOGI OG ARKTISKE STUDIER OG CAND. MAG. I FORHISTORISK ARKÆOLOGI OG PÆDAGOGIK. HAN ARBEJDER SOM AKADE-MISK MEDARBEJDER PÅ NATIONALMUSE-ETS ETNOGRAFISKE SAMLING OG FORSK-NINGSINITIATIVET NORDLIGE VERDENER. HANS INTERESSEOMRÅDER ER MATERIEL KULTUR, KOLONIHISTORIE, HISTORISK THU-LEKULTUR, KULTURMØDER, HANDEL OG UDVEKSLING, FORHISTORISK KUNST SAMT TEKSTIL- OG BØRNEHISTORIE.

Udbredelsen af glasperler i et fælleshus ved Illorpat, Godthåbsfjorden mellem 1740 og 1760. Kort: H. C. Gullav.

