

BLANDT GUDER OG VULKANER PÅ HAWAI'I

Turisme på Hawai'i handler om både økonomi og om formidling af landskaber, der markedsføres som stor-slæde, eksotiske, mystiske og måske en lille smule farlige. Et godt eksempel herpå er Hawai'i Volcanoes National Park. Parken er en turistmagnet, og samtidig et landskab af stor kulturel værdi for den lokale befolkning. Men hvorfor kommer flere af de lokale indbyggere så ikke i parken?

Røgsky af svovldioxid fra Hale'mau'mai krater.

af KIRSTEN MØLLEGAARD

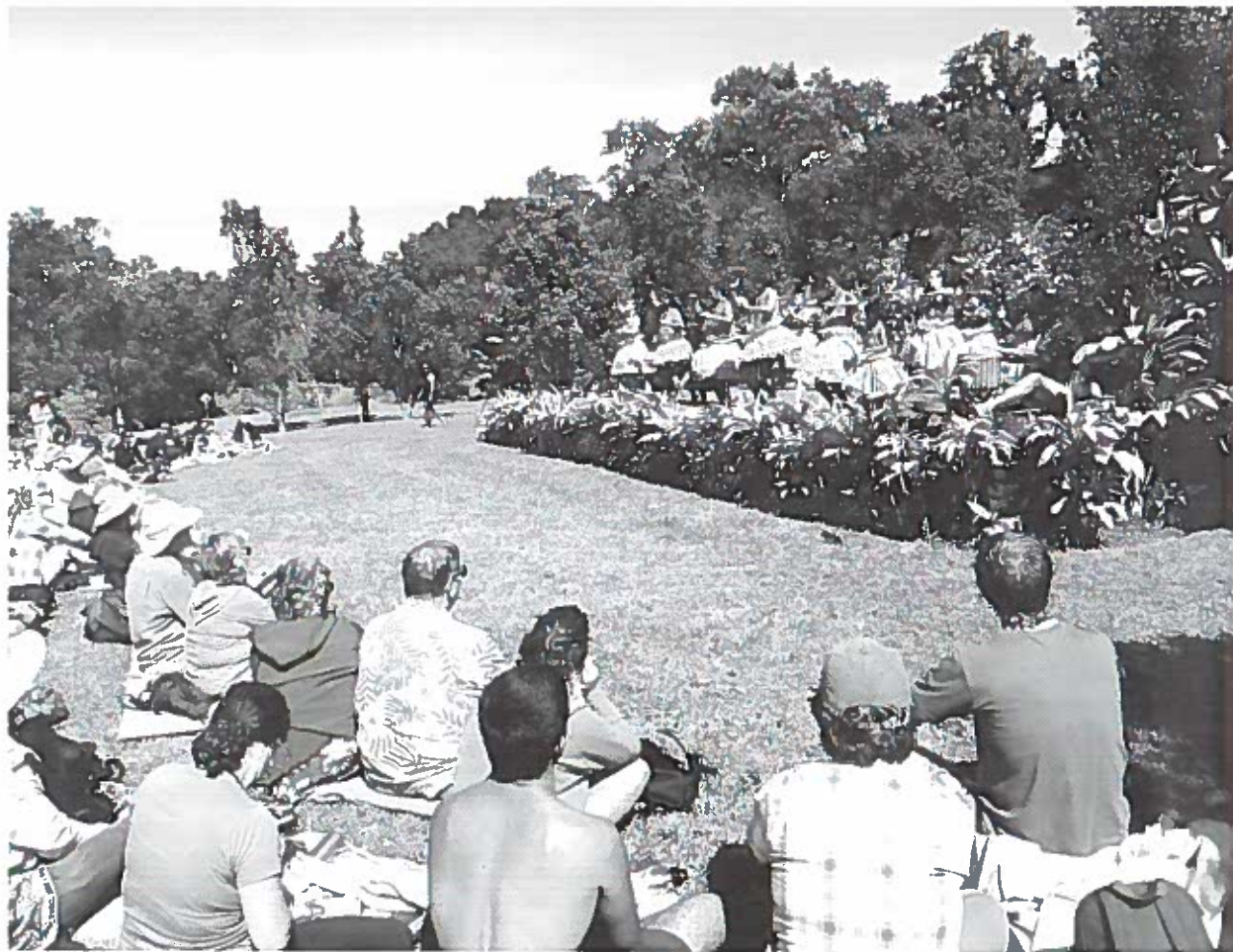
På vulkaner

Både i højde og drøjde dominerer vulkanerne den store Hawai'i ø. Den inaktive vulkan Mauna Kea er med sine 4,2 km Stillehavets højeste punkt, mens dens næsten lige så høje aktive nabovulkan Mauna Loa på 4,1 km er verdens mest massive vulkan. De to giganter flankeres mod nord af de grønne Kohala Mountains og mod vest af

Hualalais stenede tinde. Disse vældige bjerge tegner den store Hawai'i øs profil både geografisk og geoimaginært, idet øens meget varierede, kontrastfyldte landskaber vidner om de enorme naturkræfter, personificeret som guder og gudinder, der har skabt landet. Vulkanlandskaberne er under konstant forandring. Det er også dem, der både i lokalbefolknings-

ens og i turistindustriens bevidsthed vidner om vulkangudinden Peles farlige temperament.

Ifølge en af de mest udbredte, hawaiianske myter lå Pele i dødelig tvist med sin ældre søster, havgudinden Namakaokahai. For at slippe væk fra familiestriden rejste Pele over havet og ankom, stadig forfulgt af Namakaokahai, til Hawai'i øerne. På hver ø forsøgte



Hulaopvisning i Hawai'i Volcanoes National Park. Publikum består overvejende af turister.

Pele at grave et hul dybt nok til at huse hendes hellige ild, men Namakaokahai slukkede hver gang ilden med havvand. Da Pele gravede et hul nær Kīlauea vulkanen, kunne Namakaokahai ikke nå det med havvand, og Pele havde fundet sit endelige hjem. Pele har et temperament så rødglødende som vulkanen hun bor i, og derfor fokuserer mange Pele-legender på hendes strid med guder og gudinder, der væmmer om andre dele af den store Hawai'i ø. Stridsmålene involverer ofte kærlighed og jalousi og udspilles som kraftpræstationer, hvor guderne bruger deres

elementer som våben mod hinanden. En legende fortæller for eksempel, at Pele i jalousi forsøgte at fordrive snegudinden Poli'ahu, hvis skønhed forblændede alle mænd, ved at starte et vulkanudbrud, der smeltede al sneen på bjergene. Pele havde imidlertid forregnet sig, for den kolde sne fik lavaen til at størkne. Efter en lang kamp mellem sne og lava måtte Pele medgive Poli'ahu, at hun havde ret til sit eget territorium. Andre legender handler om Peles turbulente kærlighedsforhold til svineguden Kamapua'a, som associeres med regn og regn-

skove, jord og agerbrug. Nogle gange ødelægger Peles ild hans område. Andre gange slukker han hendes ild. Hvor hun har magten til at ødelægge, har han magten til at skabe frugtbar jord ud af lavastømmene.

Hawai'i Volcanoes National Park

Hawai'i Volcanoes National Park formidler mytologien omkring Pele og de andre hawaiianske guder sideløbende med geologiske studier af seismisk aktivitet. Parkens videnskabelige formidling varetages af Hawai'i Volcanoes Obser-



vatory, som støttes økonomisk af U.S. Geological Survey. Den kulturelle side, herunder hulaopvisninger med danse og sange, der fortæller myterne om landskabets tilblivelse, koordineres af Volcano Art Center og sponseres af Hawai'i Tourism Authority. Parkens inspektør Cindy Orlando prøver at motivere folk til at se Hawai'i Volcanoes National Park som en del af lokalsamfundet, "ikke bare som et geografisk afgrænset område", men som "en vital del af øens og statens økonomiske sundhed." Den stadige strøm af turister til parken giver fast ar-

bejde til 1,162 personer, og vulkanparken tjente i 2011 over \$88 millioner, en formidabel sum i den hårdt trængte lokale økonomi.

Der er opstillet informations-tavler talrige steder i parken, og der uddeles brochurer og kort i parkcenteret, hvor der endvidere vises en film, som fortæller om landskabet både fra geologiske og mytologiske vinkler. Det turistorienterede indhold af denne formidling er måske i sig selv nok til at afholde lokalbefolkningen fra at bruge parken: Hawai'i øerne er en af verdens travleste turistdestinationer med over 7,2 millioner be-

søgende årligt. Den økonomiske afhængighed af turisme har igennem mange år medført en trivialisering af den hawaiianske kultur som kulørt turistunderholdning og derved skabt et behov blandt de lokale for netop ikke at opføre sig som tourists, et ord, der har lidt af den samme negative konnotation, som ordet gringo har i Latinamerika.

Kupono McDaniel, en af vulkanparkens rangers, siger: "Lige siden jeg begyndte at arbejde her, har jeg vidst, at der ikke kommer ret mange lokale folk i parken." Han mener, at lokalbefolkningen blot



Hawai'i Volcanoes National Park.

tager parken for givet og opfatter den som et sted, hvor de altid kan tage hen. Det er bare ikke et sted, de faktisk tager hen, med mindre de har gæster fra fastlandet. Det ville være nærliggende at konkludere, at også entreen afholder den lokale befolkning fra at benytte parken. En ugebillet koster \$10 pr. bil, et årspas \$25. Selv så beskedne beløb kan skabe en barriere, især når man tager i betragtning, at der er gratis adgang til de fleste andre naturlandskaber på øen. Men betalingsprincippet handler også om USAs profittering af Hawai'i øerne: "Hvorfor skal vi lokale betale for at se vores egen baghave?" spurgte en kvinde fra Hilo således retorisk.

Den nationalromantiske ramme

Parkens kommercielle, turistvenli-

ge aspekt er også tæt forbundet med dens mission som nationalpark. Den hører under USAs National Park Service (NPS), som administrerer alle de amerikanske nationalparker og fører tilsyn med fredning af historiske lokaliteter og naturområder. NPS får årligt et kongresgodkendt tilskud fra det amerikanske indenrigsministerium og formidler, som mange landskabsgeografer har påpeget, USAs storslåede natur i en nationalromantisk forståelsesramme. Nationalparker hylder nationens enestående særkende ved at fejre specielle landskaber som udtryk for selve nationens sjæl eller nationalånd. Den første amerikanske nationalpark, Yellowstone, som blev grundlagt i 1872, er en hyldest til det storladne, mennesketomme, sublime landskab – Guds eget land – og det amerikanske folks

pionerånd. Yellowstones indianske befolkning blev bortvist, så parken kunne fremstå som uberørt natur, rensset for fortid, strålende jomfrueligt som vartegn for fremtiden.

Da Hawai'i Volcanoes National Park blev grundlagt i 1916, var den historiske kontekst imidlertid anderledes. Hawai'i-øerne var et uafhængigt kongedømme, indtil et kup støttet af amerikanske forretningsmænd i 1893 afsatte den sidste hawaiianske dronning. Kuppet, den efterfølgende kolonisering og økonomiske udbytning af Hawai'i, og de sidste tre årtiers indfødte politiske og kulturelle vækkelse, gør, at der fra føderalt hold i dag er ønske om at fremstille vulkanparken nationalhistorisk som et harmonisk sted, hvor vestlig videnskab går hånd i hånd med hawaiianske traditioner. Ikke de-



sto mindre siger John White, der er født og opvokset på Hawai'i, følgende: "Jeg identificerer mig ikke med parken. Den er en nationalpark. Den handler om USA." John ser parken som en påmindelse om, at Hawai'i blev en amerikansk stat i 1959, og dermed inkorporeret i en større national enhed, hvor Hawai'i som sted spiller en lille rolle.

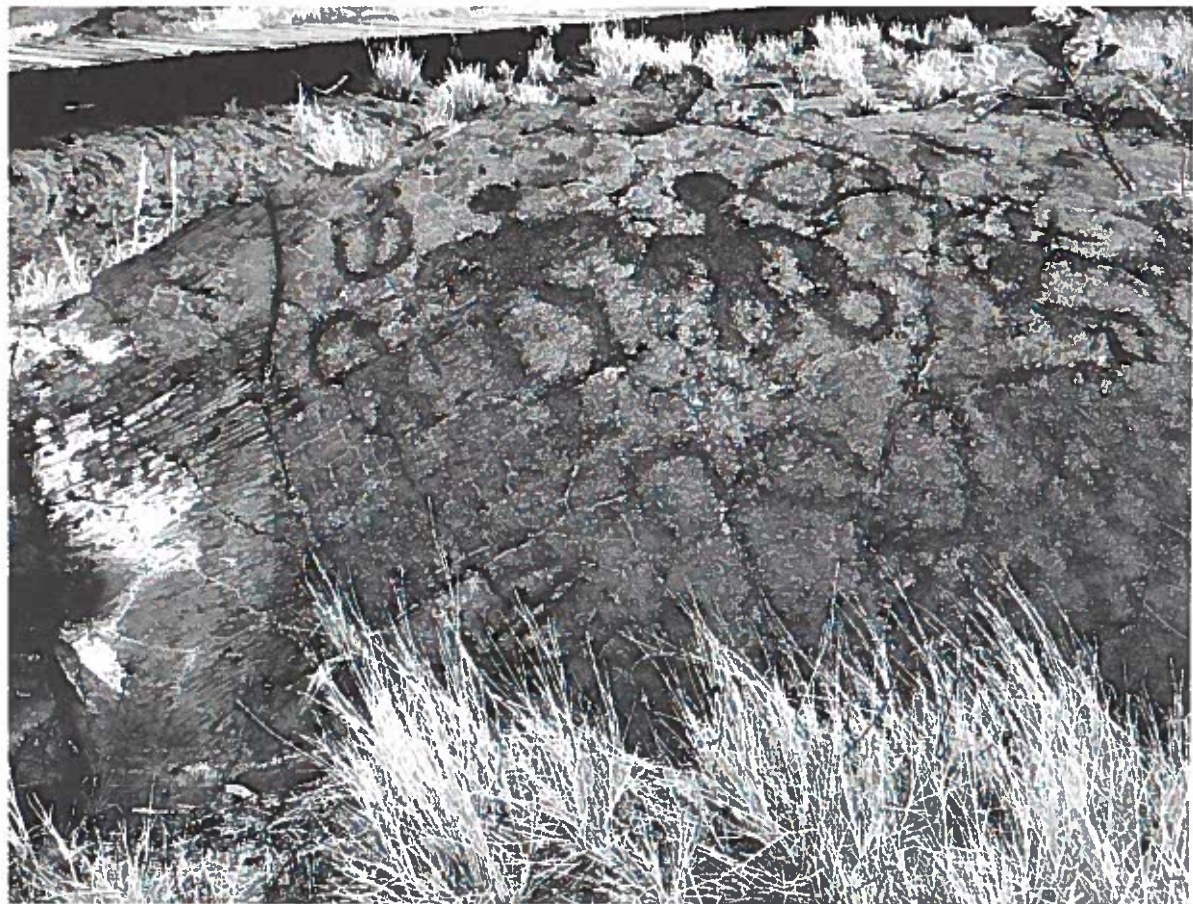
"Det er et sted for turister", mener Brittany Dayton, som jeg var i vulkanparken med for at se på petroglyffer (helleristninger). Hun har hele sit liv haft vulkanparken til nabo, men hun er ikke kommet der meget. Hun havde heller aldrig set petroglyfferne før og blev lidt overrasket over at se sin egen tante citeret på informationstavlerne. Lokalbefolkningen bruger landet på en anden måde og identificerer sig ikke med par-

kens store fortælling om stedets skønne forening af videnskab (geologi og vulkanstudier) og legender (udendørs opvisninger af hula kahiko, gammeldags hula, hvor dansen genfortæller en legende). Mange af dem, jeg interviewede, føler i stedet, at det er et helligt, måske farligt sted, hvor man skal træde varsomt for ikke at vække vulkangudindens vrede.

Den lokale forståelsesramme

For Brittany er det primære formål med at tage i vulkanparken at ofre en gave (ho'okupu) til Pele nær Hale'mau'mau, et nedsunkent krater inden i det store Kīlauea krater. Brittany omtaler Pele som tutu Pele (bedstemor Pele), hvilket både er en ærbødighedstitel og en måde at inkorporere det guddommelige i velkendte termer fra familiestrukturen. Familien er

hjørnestenen i den lokale befolkningens selvforståelse. Så når Brittany præsenterer sin offergave for Pele, messer hun en sang til Peles pris, som netop påskønner Pele som en del af hendes familie ('ohana). Den dag, jeg var med Brittany i vulkanparken, bestod offergaven af en halv flaske rom, et shotglas og blade fra ti-planten, som vi havde plukket i min have, skyllet, afstillet, strøget flade med et elektrisk strygejern og efter et nøje mønster indpakket romflasken og shotglasset i. Nogle folk ofrer blomster, frugter, penge (som regel 'matadorpenge'), fisk, salt, tobak og personlige genstande. Brittany havde hørt fra sin mor, at spiritus var det helt rigtige. Mange ældre mennesker synes imidlertid, at nutidens offergaver er alt for ringe. En kvinde sidst i firserne fortalte, at hendes far hav-



de ofret en helstegt gris, krans af duftende maile blade fra bjergene og en stor flaske whisky, da hun blev 'præsenteret' for Pele som ung pige. Gaverne blev smidt direkte ned i vulkankrateret. Hun sagde, "sådan er der ingen, der gør længere. Nu giver folk bare små fedtede gaver, der ikke betyder noget afsavn for dem. Min fars gave var et stort offer for os, for vi var fattige dengang."

Uanset gavernes størrelse er parkens rangere meget imødekommende overfor, hvad de kalder cultural practitioners. Da Brittany bad om lov til at messe sin sang til Pele og efterlade sin offergave på kraterkanten, fik hun at vi-

de, at de ville lade hendes ho'okupu være i en uge, og derefter fjerne den. Brittanys umiddelbare accept af denne parkregel er et godt eksempel på, hvordan lokalbefolkningen generelt føler, at de må underlægge sig nationalparkens reglement. De kan ikke bare gøre, som de gør andre steder: sætte ho'okupu op og lade dem gå til grunde med vind og vejr. I vulkankrateret bliver offergaver til 'skrald' efter en uge.

Vandrehistorier

Entre, nationalretonik og parkreglementer er dog langt fra de eneste grunde til, at mange lokale ikke bryder sig om at tilbringe for

meget tid i vulkanområdet. Det er velkendt, at der foregår mange overnaturlige ting. Det siges, at Pele ofte blaffer langs vejen, enten som en ung kvinde eller som en gammel kone ledsaget af en lille hund. Eilese Delarosa fortæller, at hendes onkel skulle til Ka'u på sydkysten på natfiskeri. Landevejen går igennem nationalparken. "Da han kørte igennem vulkanområdet ved 21-tiden, så han en, der gik langs vejen. Han troede først, at det var en af de skøre hippier, men da han kom nærmere, så han, at det var en rigtig, rigtig flot pige. Hun var ung, havde lækker brun hud, langt sort hår, og en hvid kjole som bare sad helt

rigtigt på hende. Så da hun stak tommelfingeren ud, bremsede han straks op. Hun ville kun sidde på bagsædet. De snakkede lidt om løst og fast. Hun spurgte, om han havde nogen cigaretter. Han sagde nej, for han ryger ikke, og så sagde hun ikke noget i lang tid. Han begyndte at føle sig underligt tilpas ved situationen, og da han kiggede på hende i bakspejlet, synes han pludselig, at hun så mindst ti år ældre ud. Hun glødede nærmest i mørket. Han blev så forskrækket, at han nær var kørt i grøften. Han standsede bilen og vendte sig om. Men hun var væk. Han er sikker på, at det var Pele".

Mahealani Cabral mener også, at hun har mødt Pele. Det skete på Saddle Road imellem Mauna Kea og Mauna Loa, hvor der ofte er tæt tåge og drivende regn. Mahealani medbragte ved denne lejlighed mad og forfriskninger til sin datters hula halau (danseskole)'s opvisning i Kona – hun havde ikke skænket det en tanke, at der var svinekød imellem madvarerne. Da en gammel, rynket, hawaiiansk kone ledsaget af en lille hund pludselig materialiserede sig i tågen langs vejkanterne, slog det ned i Mahealani, at hun havde brudt tabuet mod at tage svinekød med over Saddle Road. Prompte gik hendes bil i stå. Febrilsk sprang Mahealani ud i den kolde tåge med madpakkerne og smed alt, hvad der var af svinekød (pålæg, pølser, Spam) ud i landskabet, mens hun råbte: "Undskyld, tutu!" Med bankende hjerte satte hun sig ind i bilen igen og drejede tændingsnøglen. Bilen startede med det samme.

Pele som blaffer og forbuddet mod at have svinekød med i bjergene er populariseret i talrige van-

drehistorier på Hawai'i. De er influeret af moderne amerikanske blaffer-historier, men de har også dybe rødder i det før-koloniale hawaiianske tabusystem 'ai kapu, som udstak reglerne for, hvordan mænd og kvinder skulle spise adskilt, og hvorfor kvinder ikke måtte spise bestemte fødevarer, heriblandt svinekød. At tage svinekød med ind i vulkanområdet, hvor Pele regerer, er således ikke kun et brud på 'ai kapu. Det viser også mangel på respekt ikke først at ofre noget af svinekødet til hende, og det minder om hendes turbulente forhold til svineguden Kama-pua'a. Respekt for Pele er således også en måde at vise respekt for landskabet og den hawaiianske kultur.

Hawai'i Volcanoes National Park har også bidraget til de populære vandrehistorier om det 'farlige' vulkanlandskab. Et eksempel på hvad Houston Wood kalder "euro-amerikanske fabrikationer" er vandrehistorierne om Peles 'forbandelse', hvor det hævdes, at der bringer uheld af fjerne sten fra vulkanparken. 'Forbandelsen' blev opfundet af parkrangere i 1940'erne for at få turister til at holde op med at forstyrre det naturlige landskab ved at tage sten med hjem som souvenirs. Vulkanparken har med mellemrum en udstilling af de 'forbandede' sten, som folk sender tilbage, ledsaget af breve, hvor de fortæller om alle de forfærdelige ting, der er sket i deres liv, siden de tog stenene. Her er et typisk eksempel: "Vær venlig at give Pele lavastenene igen og bed om hendes tilgivelse. Jeg vidste ikke, at de bragte uheld. Siden min ferie på Hawai'i har jeg ikke haft andet end uheld: min søn mistede sit job, hans kæreste

er kommet til skade i et biluheld, jeg har selv været syg, og min kæreste har forladt mig. Jeg vil aldrig samle en hawaiiansk lavasten op igen." Udsagn som dette er med til at gøre Hawai'i Volcanoes National Park til et spændende og måske også lidt farligt sted at besøge som turist. Men den opfundne historie om Peles 'forbandelse' bidrager samtidig både til den måde vulkanlandskabet ses på og til folketroen på Pele, der primært er årsagen til, at så få lokale opfatter vulkanparken som et sted, man 'bare' tager hen. Vulkanparken henvender sig til turister, men er også et landskab med økonomiske, nationale, historiske, rituelle og ikke mindst kulturelle spændinger, der bekræfter historikeren Simon Schamas fyndord om, at "landskaber er kultur, før de er natur." ■

Forslag til videre læsning:

Beckwith, Martha. *Hawaiian Mythology*. Honolulu: University of Hawaii Press, 1970.

Schama, Simon. *Landscape and Memory*. New York: Vintage, 1996.

Wood, Houston. *Displacing Natives: The Rhetorical Production of Hawai'i*. Oxford: Rowan & Littlefield, 1999.

KIRSTEN MØLLEGAARD, PH.D., UNDERVISER VED UNIVERSITY OF HAWAII AT HILO. ARTIKLEN BYGGER PÅ INTERVIEWS, ARKIVFORSKNING OG LITTERATURSTUDIER OM MÅDER AT ANSKUE LANDSKABER PÅ.

Alle oversættelser til dansk er forfatterens.

alle fotos af forfatteren