

SOCIAL HANDLING OG KULTUREL KOMPLEKSITET:

BARTH OM KUNDSKABSTRADITIONER OG 'CONCERNS'

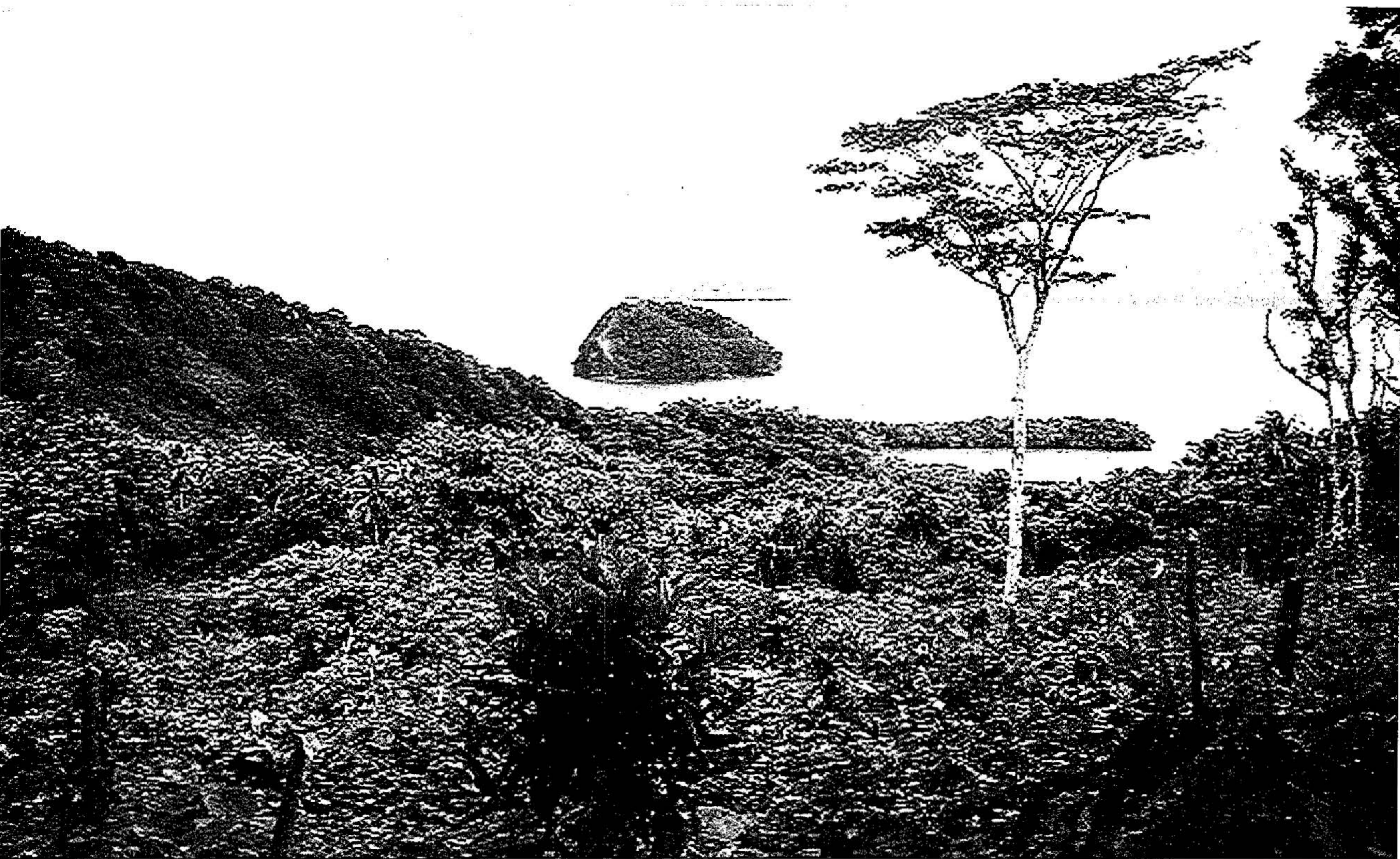
udsigt over manus-øgruppen fra Baluan..

af TON OTTO

Da jeg først tog på feltarbejde i Papua Ny Guinea i 1986, var jeg interesseret i at udforske social og kulturel forandring i et lille ø-samfund. Sammen med Pia, min kone, boede jeg på Baluan i Manus provinsen i godt og vel to år. En vigtig del af opgaven blev at kortlægge den nutidige lokale kultur, fordi vi var de første forskere, der bosatte sig på øen. Min opgave viste sig at være mere vanskelig end forventet, fordi vi opdagede forskellige betydnings- og handlingsmønstre

som ikke kunne forstås som en sammenhængende kulturel helhed. Selvom de kulturelle mønstre var klart påvirkede af vestlig indflydelse, så havde de alligevel en særegen lokal udformning og betydning. På dette tidspunkt var jeg teoretisk stærkt påvirket af Berger og Luckmanns fænomnologi, Bourdieus praksis teori og Sahlins tanker om strukturel historie. Mens jeg arbejdede med analysen, blev jeg inspireret af Fredrik Barths ideer om aktørers roller i kulturel forandring, som fremstillet i hans bog *Cosmologies in the Making*. Det var først senere, jeg opdagede, at Barth havde forholdt sig til den

samme problematik om kulturel kompleksitet, som jeg havde bokset med på Baluan, og som han har udfoldet i detaljer i sin monografi om Bali. I denne bog udvikler han en analytisk ramme til at forstå og beskrive kulturel kompleksitet, som er meget anvendelig og som indeholder to centralebegreber: kundskabstraditioner ('traditions of knowledge') og 'concerns'. I denne artikel vil jeg udfolde disse centrale begreber og vise, hvordan de kan bruges til at forstå kulturel kompleksitet på Baluan. Det handler især om to aspekter af kulturel kompleksitet, nemlig pluralitet af kulturelle mønstre



(kundskabstraditioner) og multipleksitet af kulturelle fænomener, nemlig at de kan relateres både mere eksplicit og mere implicit til menneskers adfærd (som værdier eller 'concerns').

Værdier og 'concerns'

Som ung antropolog var Fredrik Barth hovedsageligt påvirket af den britiske antropologiske tradition med dens fokus på social struktur snarere end på kultur. I 1960'erne udviklede han sig til en af de mest markante skribenter i den gruppe, der talte for et større fokus på social handling og det individuelle valg. Hans vægtigste teoretiske bidrag var at påpege

vigtigheden og effekten af sociale 'transaktioner', som henviser til alle former for interaktion, hvor mennesker udveksler noget: ting, idéer eller informationer (Barth 1966). Gennem transaktioner bliver folk opmærksomme på hinandens vurderinger og normer, og derfor vil gentagende interaktion med tiden føre til at forskellige former for værdiorienteringer løber sammen. Et fælles værdisystem er således et resultat af den sociale interaktion, snarere end forudsætningen for den. Senere kritiserer Barth selv denne model for at være for simpel. Dels kan den ikke specificere, hvornår fælles værdier opstår, og hvornår det

ikke sker, dels undervurderer den de kulturelle traditioners indflydelse. Senere er Barth bl.a. gennem sit arbejde på Bali blevet mere interesseret i kultur som en kompleks, men afgørende faktor i social handling. Hans senere teorier kan på en måde ses som et forsøg på at integrere centrale elementer fra den britiske antropologiske tradition og den amerikanske tradition, som har en tendens til at tilkende kultur en determinerende indflydelse på den menneskelige adfærd.

Barth stiller spørgsmålet om, hvordan vi empirisk kan studere værdier, hvis vi forudsætter en forbindelse mellem folks begreber



Den ældste bror, Meme, lederen af slægtlinien, i forskellige situationer, hvor han udøver *Kastam*.

og deres adfærdsmæssige valg. Vil det kollektive resultat af sådanne valg give tilstrækkelig information til at identificere de underliggende værdier? Selv hvis vi for et øjeblik ignorerer den åbenbare afstand mellem det tilsigtede og det faktiske resultat af folks adfærd, er denne position problematisk. Barth giver et sigende eksempel

fra sin undersøgelse blandt baktamanere i Papua New Guineas vestlige provins. Han karakteriserer den sociale interaktion blandt dette folk som sky og forsigtig, ret ulig den typiske adfærd i New Guineas højland. Han observerer, at baktamanere ofte er fintfølede og opmærksomme overfor andres følelser og behov, især på

måder som tilsyneladende hindrer konflikter, idet de forsøger at tilpasse sig andres ønsker.

Er det så berettiget at antage, at baktamanere er styret af værdier såsom socialitet, betænksomhed og imødekommenhed? Det mener Barth ikke, for han har ikke været i stand til at identificere adskilte lokale begreber, som refererer til disse værdier, hverken i baktamanernes samtaler eller i den måde, de opdrager deres børn på. Frem for at finde begreber, der henviste til generøsitet, hensynsfuldhed eller socialitet fandt Barth, at baktamanere pegede på behovet for undgå andres vrede, når der blev talt om begrundelsen for at være venlig og imødekommende. Vrede kan føre til hævn og trolddom, som folk er meget bange for, og derfor er det afgørende ikke at krænke andre. Barth konkluderer, at baktamaneres praksis omkring fællesskab og medgørlighed måske i højere grad skal forstås som en strategi til at undgå trolddom, end som en praksis, der er affødt af fælles sociale værdier. Forestillingen om andre menneskers destruktive evner forstærker angsten for at fornærme andre og bidrager derfor indirekte til baktamaneres sociale og venlige opførsel.

I den detaljerede monografi 'Balinese Worlds' udvikler Barth sin teoretiske forståelse af forholdet mellem kultur og social handling. Han introducerer begrebet 'concerns', der dækker over de implicite, kulturelle konstruktio-

ner, som styrer folks adfærd, men som ikke er eksplicit formulerede som værdier. I det ovenstående eksempel, kunne baktamanere opfattes som værende optagede af at undgå at vække andre menneskers vrede ud fra angsten for trolddom. Barth har opstillet en hel liste med balinesernes 'concerns' såsom 'en udbredt angst for at lave en fejl eller en fejltagelse og for ikke at opføre sig korrekt', 'et behov for at beskytte sig selv og sit helbred ved at omgive sig med glæde og harmoni' og 'et evigt pres for at styre sit hjerte og tvinge sig selv til at være god - i en verden hvor andre kan være onde'. Barth genkender disse beskrivelser af, hvad der optager folk ('con-

cerns') fra andre etnografers beskrivelser af balinesere. Han kalder dem vidt udbredte' og 'tvingende'. Han understreger, at de er tæt knyttet til hverdagserfaringer, hvorfra de faktisk stammer.

En vigtig egenskab ved en teori om kulturel kompleksitet og social handling er derfor, at den kan

skelne mellem på den ene side et niveau af mere eller mindre implicite 'concerns' og på den anden side et niveau af mere eksplicite værdier og normer. Barths sammenligning mellem baktamanere og balinesere har inspireret mig til yderligere at undersøge forholdet



Det lokale regeringsråd holder møde. På det nederste billede i forgrunden til højre på anden bænkerække ses den mellemste bror, Ngi, som deltager i lokalregeringen indenfor videnstraditionen *Gayman*.

mellem disse niveauer. Til trods for at balineserne fra et baktaman-synspunkt må forekomme meget grådige og splittede, så udtrykker de værdier som generøsitet og indordning under det fælles bedste. Er det mon muligt at se på ekspliciteringen af bestemte værdier som et redskab til at

kommentere og om muligt gå imod uønskede konsekvenser af den sociale interaktion?

For at udfolde denne pointe vil jeg give et eksempel fra mit feltarbejde blandt øboerne på Baluan, Manus Province i Papua New Guinea. Da jeg første gang be-

søgte Baluan-folket i 1986, bemærkede jeg, at man, når man diskuterede fællesprojekter i lokalsamfundet, lagde man vægt på nødvendigheden af at samarbejde og følge en leder. I udvekslingsceremonier, når der skulle rettes op på balancen i sociale relationer, henviste de ofte til værdien af gensidighed.

Disse observationer bekræftede mine almene

(og stereotype) forventninger om, at værdier om fællesskab og gensidighed er udbredte blandt ikke-vestlige folk. Snart blev jeg dog slået af den påfaldende individualitet hos baluanere både i forhold til uafhængighed i holdninger og i særegne livsstilsformer. Det var tydeligt, at individuel forskellighed



Bryllup i kirken (Lotu).

og autonomi havde stor værdi i praksis, men folk udtrykte ikke disse værdier verbalt. Snarere talte de om nødvendigheden af at undertrykke egne individuelle ønsker til fordel for gruppens interesse. Man kunne således udvikle den hypotese, at den sfære, der udgøres af eksplicit udtrykte værdier og normer, ikke reflekterer en gruppes levede praksis og 'concerns'. Snarere stiller disse værdier og normer en diskursiv sfære til rådighed, hvor folk kan kommentere og kritisere adfærdstendenser, som kan påvirke den sociale interaktion negativt, såfremt de ikke kontrolleres. Baluan-folkets iøjnefaldende individualitet ledte i realiteten ofte til social disharmoni og stridigheder, og værdier

om at dele samarbejde og vise lydighed ses som en passende kommentar til og korrigerende af tendensen til at følge ens egen vilje.

Kundskabstraditioner eller kulturel pluralitet

De mange værdier og normer folk henviser til, stemmer ikke nødvendigvis overens med hinanden. Der kan være forskelle og selvmodsigelser blandt de værdi- og normsæt, som folk anvender i deres omtale af forskellige typer af begivenheder, og der kan endog være uoverensstemmelser og selvmodsigelser blandt de værdi- og normsæt, som anvendes i forbindelse med samme begivenhed. I overensstemmelse med Barth

ser jeg disse forskelle og mulige selvmodsigelser som udsprunget af forskellige 'kundskabstraditioner'. Lad os se på et etnografisk eksempel fra Baluan-folket i Papua New Guinea.

Meme, Ngi og Ngat er tre brødre, som på tidspunktet for mit første feltarbejde, havde tre forskellige positioner i landsbyen Lipan. Meme var den ældste og i overensstemmelse med traditionen var han leder af den ættelinje (sub-clan), som bestod af

de tre brødre, disses børn og børnebørn. I kraft af sin position som traditionel leder var han den første til at tale ved ceremonielle begivenheder såsom ægteskabssindgælder eller begravelser, og han formodedes at have den største viden om ættelinjens historie og dens besiddelser, herunder særligt jord, men også andre typer af rettigheder, for eksempel retten til at fremstille bestemte genstande og navngive dem. Det blev også forventet at han tog føringen i tvister om jordejendomsret med andre grupper. På et tidspunkt havde han en konflikt med en kvinde fra en anden ættelinje om lederskabet for hele klanen og om ejendomsretten til noget jord. Konflikten blev udeluk-

kende behandlet i traditionelle termer, især med reference til genealogier, traditionelle regler om videregivelse af lederskab, viden om klanens historie og traditionelle kønsroller. Man kan sige, at Meme var en leder indenfor kundskabstradition *kastam*, et ord, som lokalt refererer til 'tradition' eller til 'the way of the ancestors'.

Den næstældste bror Ngi havde taget sin uddannelse udenfor landsbyen. Han havde arbejdet som folkeskolelærer og var valgt som landsbyens repræsentant i lokalregeringen, som omfattede ni landsbyer. Det norm- og værdi sæt, han som regeringsleder orienterede sig imod, var grundlæggende vestligt, eftersom lokalregeringens formål primært var at forbedre uddannelsesområdet, øge en lokal økonomisk udvikling og sikre det lokale sundhedsvæsen. Hans succes blev ikke målt på hans dygtighed til at lede traditionelle ceremonier eller på hans traditionelle viden, men på hans evne til at tiltrække regeringsponsorerede projekter. Desuden var hans position afhængig af demokratiske valg i modsætning til hans bror, hvis rolle som leder i klansystemet i princippet var permanent. Ngi's lederskab var defineret ud fra kundskabstraditionen *gavman*, som er den lokale betegnelse for hele dette felt af moderne, vestlig indflydelse som omfatter regering, uddannelse og udvikling.

Ngat var den yngste af de tre. Han havde fået lidt oplæring som



Den yngste bror, Ngat, som hovedsagelig udfolder sig i kirkelige sammenhænge indenfor videnstraditionen *Lotu*.

tømrer og havde levet det meste af sit liv på øen. Til trods for at han, set i et traditionelt perspektiv var 'junior', og heller ikke havde en vestlig uddannelse, stræbte han efter en lederposition og fandt muligheden indenfor den lokale kirke. Som kirkeleder havde han ansvaret for at organisere kirkefe-

ster og samle penge ind til nye kirkebygninger. Hans autoritet var placeret i det kirkelige hierarki som den lavest rangerende af de ledende positioner, lige under præsten og kateketen. Muligheder og begrænsninger i hans rolle udsprang af kirkens kundskabstradition, lokalt kendt som *lotu*.

Denne kompleksitet og de variationer, som historien om de tre brødre repræsenterer, vil umuligt kunne forstås ud fra det klassiske begreb om kultur som en sammenhængende helhed. Det er her, Barth kommer ind i billedet med begrebet 'kundskabstradition', som Barth karakteriserer således: Kundskabstraditioner består

ke sammen. Der var dog lejligheder, hvor traditionerne hver især gav mulighed for modstridende fortolkninger og vurderinger. For eksempel kom det til konflikt mellem Meme og Ngi, da sidstnævnte som offentlig leder havde bestemt, at landsbyboerne skulle rydde op på kirkegården. Fællesarbejde er den lokale form for skat,

brænding, fandt Ngi det nødvendigt at trække sin ældre broder i den lokale landsbyret, hvor han fik en bøde for ikke at deltage i fællesarbejdet. En anden konflikt opstod mellem Ngi og Ngat, da sidstnævnte begyndte at organisere arbejde for kirkens medlemmer. Ngi mente, at dette kom i modstrid med fællesarbejdet og forbød broderen at fortsætte. Ngat accepterede modstræbende dette, men fastholdt, at det var arbejde for kirken og derfor hørte til i en anden kategori.

Lad os se på dette eksempel i lyset af en teori om kulturel kompleksitet og social handling. Tilsyneladende er der altså mindst tre kundskabstraditioner på Baluan, nemlig kastam, gavman og lotu, som klart kan skelnes fra hinanden. De udgør delvist forskellige værdi- og normsæt. Inden for alle tre traditioner er der



Kvinder forbereder et Kastam-bryllup.

af (1) en samling af idéer med egne kilder og historie, som (2) holdes sammen som et korpus, hovedsagligt gennem en bestemt form for social organisation, der (3) vedligeholdes af folk med særlige interesser, nemlig eksperter.

For det meste foregik interaktionen mellem de tre brødre uden problemer og deres specialistfunktioner indenfor de pågældende kundskabstraditioner stødte ik-

og lederne fra lokalregeringen havde ansvaret for at organisere det. Meme gik imod sin yngre brors beslutning og argumenterede for, at tidspunktet var bedre egnet til at afbrænde haverne, da det var tørvejr, hvilket snart ville ophøre. Ifølge traditionen skulle Ngi have fulgt sin ældre brors beslutning, men det var i modstrid med hans rolle og autoritet som regeringsleder. Da Meme iværksatte sin beslutning om haveaf-

værdier og normer, som refererer til samarbejde og fællesskab, men når de udspecificeres, afviger disse værdier og normer betydeligt fra hinanden. Inden for kastam-traditionen henviser fællesskabet fortrinsvis til et netværk af individer (levende eller døde) som er forbundet gennem slægtskabsbånd. De forskellige former for obligatorisk gensidig hjælp er klart defineret ved disse folks positioner i netværket. I lotu-traditionen om-

fatter fællesskabet først og fremmest medlemmerne af samme kirke, og dette kan sagtens gå på tværs af slægtskabsbånd. Det forpligtende element i dette fællesskab er ikke de gensidige forhold i et netværk bestående af individer, men derimod alles relation til en fælles Gud.

Et eksempel på, hvordan disse traditioners specifikke værdier og normer kan adskille sig drastisk i forbindelse med den samme begivenhed, ses ved begravelser. Ifølge kastam skal den afdødes familie forære den afdødes ejendele væk og endvidere en vis andel af deres egen ejendom. Modtagerne af disse gaver er først og fremmest medlemmerne af den klan, hvorfra afdødes moder oprindeligt stammede. Denne praksis skal ses som et element i de vedvarende forpligtelser, der opstår, når en kvinde giftes

ind i en anden klan: den modtagende klan står i gæld til kvindens klan i adskillige generationer. Hvis den afdødes nære slægtninge ikke opfylder disse forpligtelser, kan de jordrettigheder, de har gennem den afdødes klanforhold, svækkes. Set i et Lotu-perspektiv er det meningsløst, at den sørgende familie skal forære ejendele væk, og ifølge nogle kirker, specielt Syvende Dags Adventisterne på Baluan, har Gud decideret for-

budt det. Medlemmer af disse kirker kommer derfor i et vanskeligt dilemma, hver gang en af deres slægtninge dør. Enten må de følge traditionerne og derved sikre deres rettigheder til den traditionelle jord, men synde overfor Gud, eller de må følge kirkens anvisninger og bryde de traditionelle love. Lignende konflikter ses mellem gav-

neladende er fælles for folk på tværs af disse traditioner. For eksempel lægges der vægt på individuel distinktion hos alle de tre brødre, uanset om de handler som ledere indenfor hver deres tradition eller ej. Tilsvarende forekommer alle tre at være stærkt motiverede af et ønske om at styrke deres status, hvilket fører til



Mand præsenterer pengebidrag til Kastam-bryllup.

man traditionen og kastam traditionen for eksempel i forbindelse med brudepriser, som går imod idéen om en moderne udvikling og - dog i mindre grad - mellem gavman- og lotu-traditionerne.

Det er relativt enkelt at finde uoverensstemmende og modsigende værdier og normer tilhørende forskellige kundskabstraditioner kastam, ganman og lotu, men samtidig er det uproblematisk at finde 'concerns', som tilsy-

vedvarende rivalisering mellem dem selv og andre. Denne optagethed af selvbestemmelse og opbygning af egoet er tæt knyttet til folks almene livserfaring i mange forskellige typer af sociale situationer, der informeres af forskellige kundskabstraditioner. Ikke desto mindre kan man hævde, at de forskellige traditioner omformer eller relaterer sig til disse 'concerns' på forskellig vis. I kastam-traditionen er rivalisering om status generelt



Videnstraditioner blandes og brydes: Kisten er på vej til kirkelig begravelse (Lotu). Herefter opstod konflikt om fortsættelsen efter Kastam-regler.

stimuleret, mens rivalisering blandt søskende er nedtonet pga. det hierarki, der er etableret allerede ved fødslen. Inden for kirken er konkurrenceelementet reduceret pga. den ydmyghed overfor Gud, som Lotu foreskriver, mens moderne valg til politiske poster skaber gode muligheder for rivalisering om position og status.

Afslutning

I sin monografi om Bali skelner Barth mellem fem forskellige kundskabstraditioner: islam; Bali-hinduisme; konge-, hof- og kastesystemet; den moderne sektor; og hekseri. Disse er meget forskellige fra den nuværende situation på Baluan og hermed understreges den selvindlysende men vigtige pointe, at kundskabstraditioner adskiller sig betydeligt på forskelli-

ge steder og tider. Bali viser et endnu mere pluralistisk billede end Baluan, og det hænger givetvis sammen med, at øen er større og har en anden og længere historisk kontakt med omverdenen. I 'Balinese worlds' sammenfatter Barth sit teoretiske argument på følgende måde: Social handling opstår i forbindelsen mellem to temmelig forskellige former for kulturelt materiale. Der er tale om på den ene side 'concerns', et sæt af orienteringer, som er fremtrædende i social interaktion, og som refererer til tilbagevendende livserfaringer, og på den anden side er der kundskabstraditionerne.

I eksemplet med de tre brødre fra Baluan er det muligt at identificere dem som 'eksperter', der har en særlig interesse i at bevare og udvikle den tradition, som giver deres lederskab betydning. Hvor

stærk og livskraftig en kundskabstradition er, afhænger derfor af hvor mange mennesker aktivt identificerer sig med og investerer i denne tradition. Igen-nem menneskers sociale handlinger bliver kundskabstraditioner vedligeholdt, men også ændret i samspil med de situationer hvor traditioner anvendes. Mere implicit er menneskers sociale handling påvirket af 'concerns', som er tæt forbundet med deres erfaringer af dagligliv i samfundet. Jeg har vist hvordan disse 'concerns' kan afvige fra de mere eksplicitte værdier

som er del af kundskabstraditioner, men at de på samme tid påvirker disse traditioner og er påvirket af dem. Barths teori om kulturel kompleksitet er derfor et godt redskab til at analysere og beskrive både dynamikken mellem implicite og eksplicitte niveauer af kultur og mellem pluralistiske kundskabstraditioner. Alle disse former for kulturelle fænomener skaber et 'overmål' af kultur, som giver mennesker muligheder for at forholde sig kreativt og innoverende overfor livs mangfoldige udfordringer. ■

TON OTTO ER PROFESSOR VED AFDELING FOR ETNOGRAFI OG SOCIALANTROPOLOGI, AARHUS UNIVERSITET. HAN HAR UDFØRT EN RÆKKE FELTARBEJDER I PAPUA NY GUINEA.

Litteratur

Barth, Fredrik (1966) *Models of social organisation*. London: Royal Anthropological Institute.

Barth, Fredrik (1987) *Cosmologies in the making: A generative approach to cultural variation in inner New Guinea*. Cambridge: Cambridge University Press.

Barth, Fredrik (1989) "The analysis of culture in complex societies". *Ethnos*, 54(3-4), 120-142.

Barth, Fredrik (1993) *Balinese Worlds*. Chicago & London: The University of Chicago Press.

Barth, Fredrik (1993) "Are values real? The enigma of naturalism in the anthropological imputation of values". In Michael Hechter et al. (eds) *The origin of values*, New York: Aldine de Gruyter.

Barth, Fredrik (1994) "A personal view of present tasks and priorities in cultural and social anthropology". In Robert Borofsky (ed.) *Assessing cultural anthropology*. New York: McGraw-Hill, 349-361.

Barth, Fredrik (1995) "Other knowledge and other ways of knowing". *Journal of Anthropological Research*, 51, 65-68.

Barth, Fredrik (2002) "An anthropology of knowledge". *Current Anthropology* 43(1):1-18).

Kuper, Adam (1973) *Anthropologists and anthropology. The British School 1922-1973*. Hammondsworth. Penguin Books.

Kuper, Adam (1999) *Culture: the anthropologists' account*. Cam-

bridge (Mass). Harvard University Press.

Otto, Ton (1991) *The politics of tradition in Baluan: Social change and the construction of the past in a Manus society*, (PhD Thesis, The Australian National University) Nijmegen. Centre for Pacific Studies.

Otto, Ton (1992) "The ways of kastam: Tradition as category and practice in a Manus village" *Oceania*, 62(2), 264-283.

Otto, Ton (1997) "Social practice and the ethnographic circle: Rethinking the 'ethnographer's magic' in a late modern world" (Inaugural lecture, Aarhus University). In Else Roesdahl, Henrik Thrane and Ton Otto, *Tre tiltrædelsesforelæsninger på Moesgaard*, Aarhus, Det Humanistiske Fakultet, 53-96.

Otto, Ton and Poul Pedersen (2000) "Tradition between continuity and invention: an introduction" In Ton Otto and Poul Pedersen (eds) *Anthropology and the Revival of Tradition: Between Cultural Continuity and Invention*, special issue *FOLK* 42: 3-17.

Otto, Ton (2002) 'Chefs, big men et bureaucrates: Weber et les politiques de la tradition à Baluan (Papouasie, Nouvelle-Guinée)', in Christine Hamelin & Eric Wittersheim (eds), *La tradition et l'État: Églises, pouvoirs et politiques culturelles dans le Pacifique*, 103 - 129, Paris: L'Harmattan (Cahiers du Pacifique Sud Contemporain).

fotos, Ton Otto