

Krigen 1. Kunstner Henry Larsen.

Feltarbejdet og spejlinger af intime møder

Af Mette Line Ringsted Nimb

“Jeg svæver oppe under loftet. Deroppefra kan jeg se, at vi stadig sidder på vores stole, i samtale. Jeg ved godt, hvad det handler om. Jeg forbliver derfor rolig og mærker, hvordan det er at være hende. Jeg rammes af en voldsom tristhed, der bringer mig tilbage til min krop, tilbage til stolen – tilbage til min informant” (noter fra 2014).

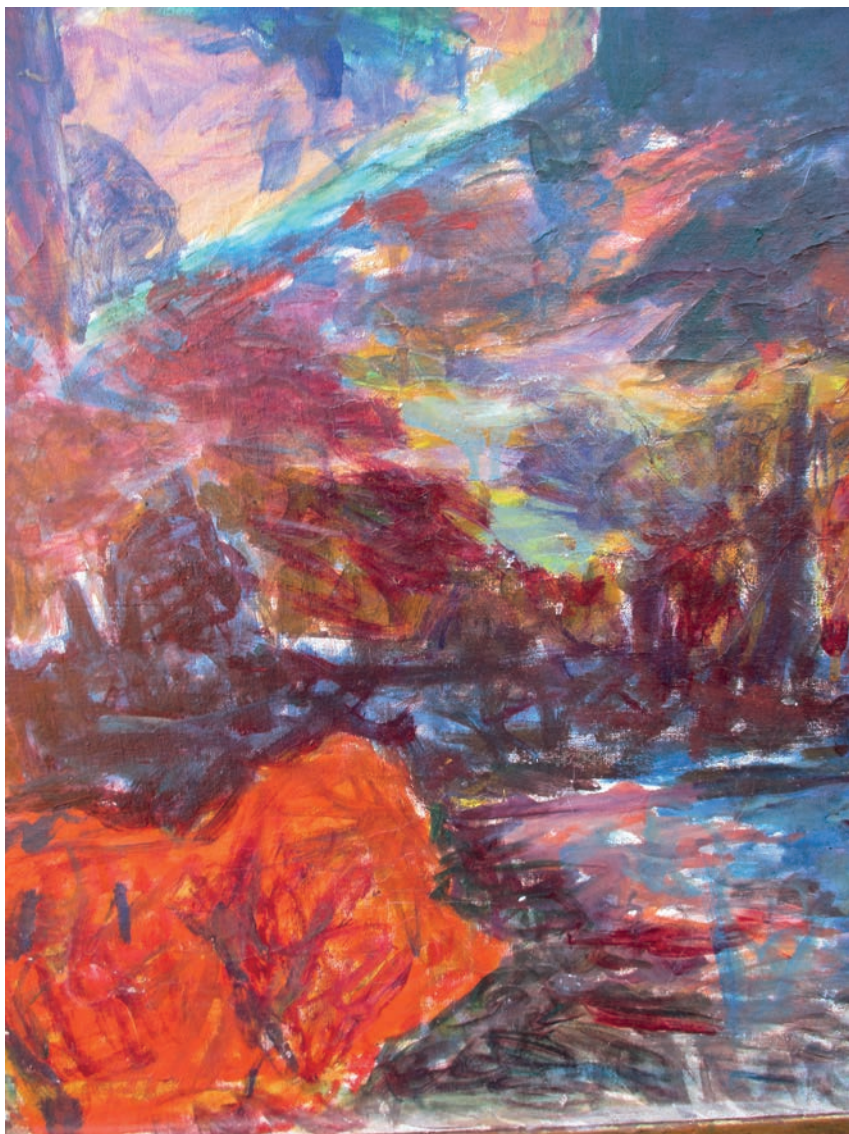
Gennem årene har jeg samlet på spejlinger fra intime møder. De er samlet op under feltarbejder, i samtaler med antropologkolleger og under supervisioner og terapiesessioner med antropologer. De er gemt sansede i min krop, i mine følelser erfaringer og i mine indsigter og forståelser for det interpersonelle samspil. De lister sig ind i mine drømme om natten og viser sig som fantasibilleder i mit vågne liv. De er et repertoire af tanker, følelser og kropslige erfaringer, som danser i mit system, og som kan give en dybere forståelse for, hvad der er på spil for mine informanter og supervisander/klienter.

I denne artikel vil vi få indblik i, hvordan vores oplevelser i mødet med informanter er naturlige, uundgåelige og menneskelige. Artiklen vil ydermere byde på et begrebsapparat hentet fra psykologien, så vi kan få et fælles sprog til at italesætte vores oplevelser.

Med forståelse for disse mellem menneskelige vilkår og en introduktion til, hvad faglig supervision kan bidrage med i den faglige antropologiske proces, er det mit håb, at flere antropologer får indsigter, så de kan tage hensigtsmæssigt vare på deres eget fysiske og psykiske velbefindende i mødet med felt og informanter. Disse indsigter kan samtidig bidrage med, at der kan tages bevidste og etisk forsvarlige beslutninger under feltarbejdet og i relation til informanter.

Mødet mellem antropologien og psykoterapien

Jeg er antropolog, og mit ph.d.-feltarbejde i Tanzania blandt voldsudsatte børn bød på mange intime møder som medførte spejlinger i mit system. I dag kan jeg retrospektivt se, hvordan de spejlinger til tider var overvældende og af og til førte til impulsive og ubevidste handlinger. Hjemme i Danmark efter afsluttet ph.d.-uddannelse fortsatte jeg arbejdet på voldsområdet. Her blev det klart for mig, at skulle jeg fortsætte i det felt, så måtte jeg have et



Krigen 2, kunstner Henry Larsen.

ekstra fagligt ben at gå på. Derfor begyndte jeg at uddanne mig til psykoterapeut. Under dette intense, fire og et halvt årige uddannelsesforløb genoplevede jeg følelsesmæssigt og kropsligt mine feltoplevelser. De reaktioner, jeg havde haft i felten, og som jeg under feltarbejdet havde oplevet som private og til tider skamfulde anliggender, blev pludselig fagligt og menneskeligt legitimeret. De blev endvidere videnskabeligt anerkendt inden for teorier om stress og traumer.

Disse indsigter gav mig en voksende interesse for, hvordan andre antropologer oplever intime møder i felten. Jeg gennemførte derfor en række etnografiske samtaler med tretten antropologer i 2016. Mine informanter fortalte om følelsesmæssige udfordringer i form af stress, angst, paranoia, depression, skyld, skam, grænseløshed, tab af dømmekraft med mere. Nogle gange i en mild udgave, andre gange intenst og måske endda med handlingslammende virkning, også efter endt feltarbejde i databearbejdnings- og skriveprocessen.

I mit studium talte informanterne om deres følelsesmæssige udfordringer, som forårsaget af deres personlighed, for eksempel personlig skrøbelighed og sensibilitet. Nogle ledte efter forklaringer i deres opvækst og baggrund i en dysfunktionel familie. Andre igen pegede på, at vanskeligheder handlede om deres manglende forberedelse, faglige evner og professionalisme. Enkelte forklarede endda deres oplevelser med egen blakkede moral, hvilket førte til skyld og skam. Det bemærkelsesværdige for denne artikel er, at informanterne ikke havde forsøgt at forstå deres følelsesmæssige udfordringer og reaktioner som spejlinger af deres felts temaer eller som overførsler fra den intime kontakt til informanterne.

Den overføringsbaserede supervision til antropologer

Min viden om udfordringer og til tider uhensigtsmæssige reaktioner blandt feltarbejdere resulterede i, at jeg i 2016 udviklede et særligt tilrettelagt supervisionstilbud til antropologer. Gennem dette tilbud har jeg mødt mange antropologer i både supervisions- og terapeutiske forløb og har erfaret, at selv om vi er fagligt erfarne, så kan vi fortsat få uforståelige og overvældende oplevelser med 'den anden' under feltarbejdet. Jeg så også, at vi som antropologer har brug for mere viden om menneskelige overføringer og spejlinger. Denne erkendelse betød, at jeg – sammen med Cecilie Rubow – skrev artiklen 'Etnografen: Følelser, viden og supervision som kilde til indsigt'. Den udkom i 2018 i antologien *Antropologiske Projekter*.

Artiklen her er en fortsættelse af dette vidensdelingsprojekt. Den bliver skrevet fra den dobbelte position som antropolog med egne feltoplevelser og som supervisor og psykoterapeut, der dagligt har intime møder med andre

antropologer og deres oplevelser. På grund af min tavshedspligt, som supervisor og terapeut, findes mine supervisanders og klienters oplevelser midlertidigt kun som et bagtæppe, der her bidrager til at skrive mine egne intime møder frem. Af den grund har jeg også måttet vælge case-materiale til artiklen fra et arbejdsforhold, hvor 'den anden' både var informant og klient på én og samme tid, og jeg både var forsker og behandler. Som vi vil erfare i artiklen her, så har relationen antropolog/informant og terapeut/klient ikke den store betydning for graden af og måden, hvorpå vi bliver påvirket af intime møder.

Overføringsfeltet, spejlneuroner og det fælles øjeblik

Hvert intimt møde er som udgangspunkt unikt og kan stå alene. Sammen supplerer de hinanden, og i denne artikel vil de åbne op for indsigter og forståelser for det mellem menneskelige *overføringsfelt*. Allerede i begyndelsen af 1900-tallet skrev Freud om overføringsfeltet. Dette overføringsfelt handler om, at vi som mennesker ubevidst (i alle relationer) sender *overføringer* af sted, modtager dem og reagerer på dem med *modoverføringer*. Modoverføring er altså vores reaktioner på andre menneskers overføringer og handler om alle vores reaktioner i mødet med et andet menneske: Kognitive, følelsesmæssige, kropslige og sansesaftryk i fantasier, drømme og impulser. Disse fænomener blev oprindeligt beskrevet i forbindelse med terapi og som noget, der foregik imellem klient og terapeut. I dag er der dog en opmærksomhed på, at overføring og modoverføring foregår i alle relationer, og at det har betydning for vores forståelse af intime møder og arbejdet med mennesker – også i det etnografiske projekt.

I dag giver den neurofysiologiske forskning os neurale forklaringer på de overførings- og modoverføringsfænomener, der binder os sammen som mennesker. Det betyder, at vi med kendskab til nervecellerne *spejlneuroner* nu har et neuralt grundlag for at forstå, at det er muligt at fornemme det menneske, som vi er sammen med og for hvordan spejlneuroner gør det muligt at være fælles om øjeblikket. Denne proces foregår uden, at vi nødvendigvis registrerer den, og den kan ikke kontrolleres bevidst.

Modoverføringer som kig ind i feltens temaer – ind i 'den andens' liv

Modoverføringer kan være positivt såvel som negativt definerede reaktioner, og inden for antropologien er der efterhånden en tradition for at undersøge værdien af modoverføringer ved forståelsen af den anden. Der er en åbenhed for, at de kan arbejdes med som kig ind i feltens temaer – ind i 'den andens' liv.

Her kan man for eksempel lade sig inspirere af Francine Lorimers studium fra psykiatrien, hvor hun benytter sig af sine modoverføringer under interviews med informanter og som en del af den daglige deltagerobservation på afdelingen. For at forstå og forlige sig med sine emotionelle reaktioner fortæller Lorimer, hvordan hun gennem supervision så, hvordan reaktionerne kunne være spejlinger af feltens og til tider de enkelte informanters temaer og aktuelle sindstilstand. Ved at have opmærksomheden på egne reaktioner fortæller hun, hvordan hun kunne 'gå under sproget' og møde det ubevidste lag hos informanterne og på den måde få adgang til ellers svært tilgængelige data.

Inspireret af Lorimer og andre antropologer, som arbejder med modoverføringer, vil jeg i resten af artiklen byde på mine modoverføringer i et antropologisk-terapeutisk projekt, der arbejdede med mennesker, som havde haft deres barndom i et krigshærget land og deres ungdom på flugt og i flygtningelejre.

Et antropologisk og terapeutisk projekt går hånd i hånd

I 2012 blev jeg kontaktet af en NGO, som arbejdede med krigsflygtninge. De kontaktede mig i min egenskab af både at være antropolog og psykoterapeut. De ønskede at samarbejde omkring terapi til mennesker, som var vokset op i et krigshærget land og havde oplevelser med flugt, flygtningelejre og traumatiserede forældre. NGO'en havde en velbegrundet faglig antagelse om, at traumeterapi til deres klienter kunne stoppe krigstraumerne i at vandre med ind i den nye generation, når de unge selv blev forældre. Udover terapi til de unge, lød opgaven også på en antropologisk analyse af de unges livssituation, drømme og udfordringer.

Faglig supervision: Forskellen mellem ubevidste reaktioner og handlinger til bevidste indsigter i og forståelser for mine modoverføringer

Gennem det antropologisk-terapeutiske arbejde blev jeg på en ganske påtrængende måde opmærksom på, hvordan emotioner smitter. Jeg kunne umiddelbart registrere lignende processer hos mig som fagperson, som der tilsyneladende rasede i klienterne/informanterne. Jeg blev yderligere opmærksom på, at jeg som fagperson ikke kunne være uberørt. Derfor blev tilvalget af faglig supervision også det, som gjorde forskellen mellem ubevidste reaktioner og handlinger til bevidste indsigter i og forståelser for modoverføringerne. På den måde kunne jeg tage etisk forsvarligt vare på både mine klienter/informanter og på mig selv som fagperson og som privatperson i intime møder med traumer.

Katarina, en ung krigsflygtning som informant og klient

Katarina, som vi her skal møde i små sansende klip, blev en af mine nøgleinformanter. Hun fik også et traumeterapeutisk forløb, som strakte sig over to år. Sammen med sin familie flygtede hun som 8-årig. På det tidspunkt havde hun aldrig kendt til andet end krig og kaos. Da jeg mødte hende første gang, var hun sidst i 20'erne og arbejdede for en humanitær organisation. Hun havde allerede én akademisk uddannelse bag sig og var i gang med at søge ind på endnu en.

I samværet med Katarina var overføringsfænomenerne påtrængende. De var nærmest hypnotiske og ikke muligt at adskille sig fra. For mig føltes det som om – at hun – om end på et ubevist plan, havde et kraftigt ønske om at blive forstået på et dybere følelsesmæssigt niveau og om at få en 'medcontainer' på de ubærlige følelser.

“Det aller-, allermørkeste ...”: Intime møder kan snige sig ind i vores fantasier og drømme

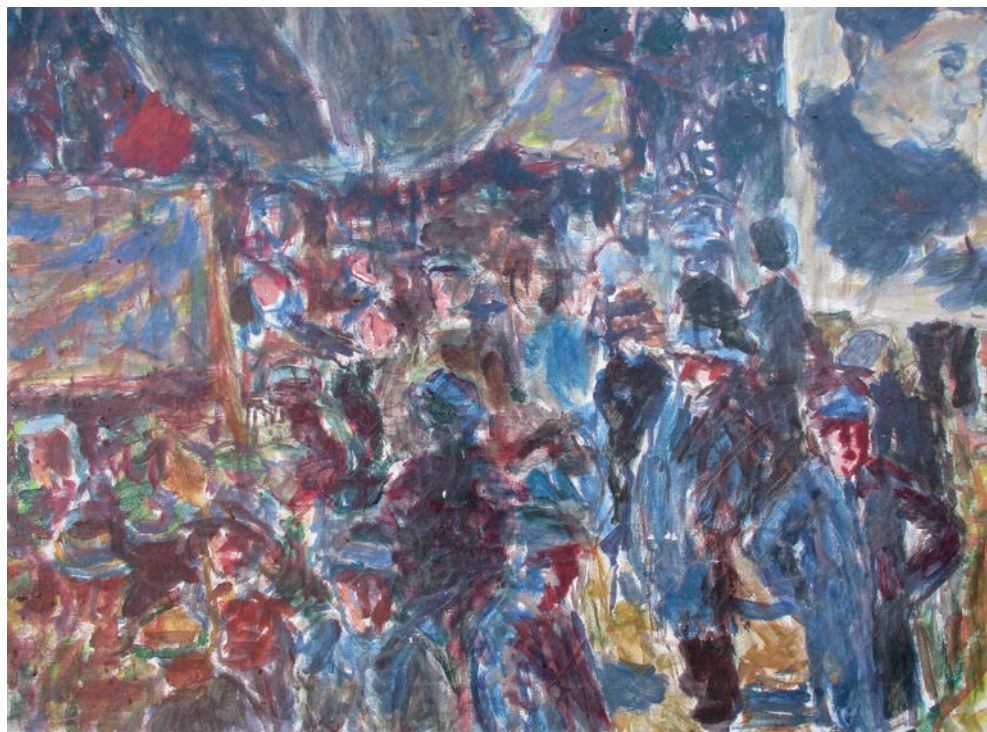
Katarina læner sig frem i stolen og hvisker: “Hvad nu hvis, det handler om det aller-, allermørkeste?”. Hun spærre øjnene vidt op og kaster sig bagud i stolen. Benene kryber op og armene bliver slået om kroppen, alt i mens hun begynder en forsigtig vuggen fra side til side. Jeg føler en isnende kulde og en krybende fornemmelse af kontroltab. Et højt alarmberedskab trænger sig på.

Katarina fortæller mig aldrig i de to år, vi arbejder sammen, hvad det aller-, allermørkeste handler om. Men natten efter dette første møde har jeg mareridt: “Jeg befinder mig i en kælder lige under gadehøjde. Jeg er sammen med en gruppe kvinder og børn. Vi kan se ud ad nogle højtsiddende vinduer. Åndedrættet er tilbageholdt og de fleste sidder på gulvet med armene om dem selv eller om deres børn. Pludselig hører vi støvletramp ude på gaden, og snart efter ser vi en gruppe soldater løbe forbi. En jamren siver ud af den kvinde, som sidder tættest på mig” (noter 2012). Så vågner jeg med bankende hjerte. I dagene og ugerne efter har jeg fortsat mareridt, og selv i mine vågne timer martres jeg af billeder af kvinder og børn, som mishandles på de mest bestialske måder.

“Så kom de og hentede min mor ...”: Om at blive overført med angst og paranoia

Katarina vil aldrig have lyset tændt under vores sessioner, og da hun hvisker ud i mørket: “Så kom de og hentede min mor ...”, så er det som om, at verden står stille. Vi holder begge vejret, og jeg kan mærke, hvordan mit hjerte begynder at galopere. Voldsomme billeder af kvinder, som voldtages, invaderer mig. Jeg får lyst til at skrike og løbe ud af rummet (noter 2013).

Efter terapisesioner som denne, hvor også jeg har været i kontakt med ubeskrivelig menneskelig grusomhed, må jeg kæmpe med paranoia og angst. Jeg oplevede, at min grundlæggende tillid til andre mennesker og især til mænd i det offentlige rum, ændrede sig og blev angstfyldt. I den tid, hvor jeg



Krigen 3, kunstner Henry Larsen.

mødtes med Katarina en gang om ugen, delte jeg empatisk hendes grundliggende hjælpeløshed og symptomer på posttraumatisk stressforstyrrelse (PTSD).

Gerningsmandens skyggetilstedeværelse i mødet: Om at blive en informants offe

Når jeg var sammen med Katarina, kunne stemningen imellem os på et splitsekund ændre sig. Det ene øjeblik havde jeg en klar fornemmelse af, at vi 'var på samme hold', det næste kunne jeg føle mig alene i mørkets land. Katarina kunne for eksempel pludselig sige: "Du skal vide, at er du ikke med mig, så ved jeg ikke, hvad jeg kan finde på ...". Ved disse stemnings-skift strejfede det mig, om Katarina var utilregnelig og potentiel farlig. Retrospektivt kan jeg se, at dén spænding mellem samhørighed og adskillelse egentlig altid lå imellem os. Spændingen ser jeg i dag som spejlinger af Katarinas PTSD og hendes angst for krigens overgrebsmænd.

Katarina og andre traumatiserede informanter med en baggrund, hvor de har været underlagt andres kontrol og overgreb, kan reagere intens, truende over for enhver, for eksempel en feltarbejder eller en terapeut, der potentielt besidder en magtposition. I samværet med Katarina skete dette, når hun fik vakt sin angst for at miste kontrollen. Når det skete, følte det for mig, som

om det var et spørgsmål om liv eller død for hende at kontrollere mig. Det føltes som om, at hun benyttede sig af den oprindelige gerningsmands strategi med trusler og aggressiv fremtoning. Hun blev soldaten, og jeg blev hendes offer, som måtte kæmpe med de samme sansninger, følelser, reaktioner og impulser, som hun i sin tid havde haft og stadig havde.

Angstbideren – om at blive taget til fange af den andens indre liv: Den primære og sekundære traumatisering

“Jeg sidder klempt op i hjørnet og snerrer, som en hund der er rædselslagen. Jeg kan ikke få fat i, hvad der raser i mig, men det føles ikke som mit. Det er en sær skizofren oplevelse. For selv om jeg fornemmer, at det er en andens indre, som har taget bolig i mig, så kan jeg ikke adskille mig fra det. Min supervisor spørger derfor blidt ind til den sidste tid. Og mødet med Katarina toner frem. Hun sidder med benene trukket op under sig og har en tydelig afvisende attitude. Hun er angst for at kontakte ‘det store mørke’. Hun holder mig på afstand. Har givet mig mundkurv på. Vi skal ikke tale om det. Og dog kommunikerer vi ...” (noter fra en session, 2013).

I arbejdet med Katarina og de andre unge flygtninge var jeg opmærksom på, at mine modoverføringer kunne bidrage med en forståelse af informanternes/klienternes indre liv og aktuelle tilstand. Under dette arbejde reagerede jeg med stress og klassiske angstsymptomer. Jeg blev vred og kampberedt. Jeg blev sorgfuld og depressiv. Og jeg fik, som de små cases viser, forvrængede sanseindtryk og var plaget af mareridt. Alle helt naturlige reaktioner, når vi indgår i intime relationer med traumatiserede mennesker – også med informanter under et feltarbejde. Hvor informanterne lever med den primære traumatisering, må vi som feltarbejdere ofte opleve at leve med en sekundær traumatisering.

Den modoverføringsbaserede supervision

Den modoverføringsbaserede supervision kan været et betydningsfuldt greb om den faglige proces. Peter Elsass skriver også i 1995 om supervision i forbindelse med arbejdet med traumatiserede flygtninge: “... Derudover er det supervisors opgave at sætte lys på de emotionelle aspekter bl.a. ved at bevidstgøre de komplekse overførings- og modoverføringsfænomener, som opstår i arbejdet med ‘ubærlige traumer’.”

Gennem den modoverføringsbaserede supervision fik jeg indsigt i, hvordan mine modoverføringer kunne undersøges og bruges metodisk til at forstå, hvad der var på spil for disse unge med en traumatisk opvækst. Jeg kunne få kontakt til det gemte og glemte – det fortrængte. Jeg kunne få kontakt til det før-bevidste og ubevidste, til det før-sproglige og til det, som den enkelte informant måske ikke turde tage kontakt til selv.



Spejl dækket. Kunstner Henry Larsen.

Med fokus på vores modoverføringer, argumenterer Lorimer, kan vi tillade os at være følelsesmæssigt involverede, uden at følelsen kommer til at definere os som forskere. Vi er stadig professionelle, når vi for eksempel får trang til at overinvolvere os eller distancere os. Vi er blot mennesker, som reagerer naturligt på et mellemmenneskeligt vilkår. Med forståelsen for modoverføringer kan vi endvidere bevare vores personlige integritet i felter, hvor vores informanternes integritet er blevet overskredet og krænknet.

Ubevidste modoverføringer har det med at flyde tilbage til informanterne

Af etiske årsager kan supervision også være et nødvendigt og gavnligt greb om processen. Som artiklen viser, bliver vi feltarbejdere nemlig 'containere' for vores informanternes ubærlige erfaringer og tilstande. Dette, har jeg fra mine mange samtaler med antropologer set, kan skabe u hensigtsmæssig forvirring. Det kan føre til stress og oplevelser med skam, skyld, magtesløshed, depression, forkerthedsfølelse, angst og manglende tillid til egen faglige formåen. Dette er etisk problematisk, fordi disse ubevidste og ubearbejdede modoverføringer har det med at flyde tilbage til felten og til informanterne. Denne tilbageflydning kan vise sig som tilbagetrækning fra eller afvisning af informanter, tagen u hensigtsmæssigt meget ansvar for informanter, forelskelse i eller begær rettet mod informanter eller for eksempel som overmod, væmmelse og vrede.

Feltarbejdets intime møder og supervision

I denne artikel har jeg introduceret begreberne overføring og modoverføring og vist, hvordan disse overføringsfænomener forekommer i alle relationer – både mellem terapeut og klient og mellem antropolog og informant. Jeg har vist, hvordan det er relevant for feltarbejdere at have kendskab til overføringsfeltet, som er et vilkår for alle mellemmenneskelige processer – og derfor også for mødet med den anden i felten.

Jeg har fokuseret på modoverføringer inden for traumespektret og primært på angstrelaterede problemstillinger. Men mødet med informanter kan forårsage et bredt spektrum af modoverføringer.

Jeg har desuden vist, hvordan supervision i sin bedste form er forskellen mellem et (felt)arbejde med ubevidste reaktioner og handlinger til et (felt) arbejde, hvor vi får bevidste indsigter og forståelser. Disse bevidste indsigter og forståelser kan bruges metodisk, analytisk og etisk hensigtsmæssigt i forhold til vores faglige problemstillinger og udfordringer samt i relationen til felten og vores informanter.

Forslag til videre læsning

Lorimer, Francine (2010) "Using Emotion as a Form of Knowledge in a Psychiatric Fieldwork Setting". I: James Davies & Dimitrina Spencer (red) *Emotions in the Field: The Psychology and Anthropology of Fieldwork Experience*. Stanford, CA: Stanford University Press.

Moltke, Ane (2019) "Kropslige forstyrrelser". *Tidskriftet Antropologi* 79.

Nimb, Mette Line Ringsted & Cecilie Rubow (2018) "Etnografen: Følelser, viden og supervision som kilde til indsigt". I: Helle Bundgaard, Hanne Overgaard & Cecilie Rubow (red) *Antropologiske projekter: En grundbog*. Frederiksberg: Samfundslitteratur.



Om forfatteren

Mette Line er uddannet antropolog med en ph.d. fra Institut for Antropologi, Københavns Universitet. I 2010 supplerede hun antropologien med en psykoterapeutisk uddannelse og arbejder i dag som selvstændig eksamineret psykoterapeut (MPF) og som faglig supervisor for antropologer ved blandt andet Institut for Antropologi ved Københavns Universitet, Aarhus Universitet og Syddansk Universitet.

Erklæring om mulig interessekonflikt

Mette Line er selvstændig psykoterapeut og antropolog og artiklen baseres på erfaringer fra hendes virksomhed for hvilken læserne er potentielle kunder.