

Professor, mso, Institut for uddannelse og pædagogik, Aarhus Universitet. Ning de Coninck-Smith er dr. phil. og historiker med speciale i skolens og barndommens historie. Hun har senest udgivet bogen *Barndom og Arkitektur. Rum til danske børn gennem 300 år*, Klim 2011. Studiet af de franske krigergrave i Danmark har været et fritidsprojekt, der har strakt sig over årene 2003-11.

”TUSINDER AF VINGESKUDTE TRÆKFUGLE”

Soldatergrave og dansk-franske erindringssteder 1915-1925 ca.

Tiden efter 1. Verdenskrig var monumenternes tid. Det var også tilfældet i Danmark, hvor der blev indviet flere gravanlæg, hvor allierede krigsfanger, der var døde under deres ophold i Danmark blev begravet. I nationalkonservative kredse påkaldte gravene over de franske soldater sig en særlig interesse. I dette bidrag forfølger jeg udformningen af disse erindringssteder og det netværk af personer og komiteer, som stod bag. Jeg viser, hvordan krigen fik en særlig dansk erindringspolitisk betydning, knyttet til de forhåbninger, som omgav Frankrig i spørgsmålet om Slesvigs tilbagevenden. Artiklen bidrager med ny viden om Dannevirkebevægelsen og samspillet mellem politik og erindring inden for rammerne af et socialt konservativt engagement i de sønderjyske landsdele.



Indledning

På Finansloven 2011 blev der afsat 0,5 millioner kroner til istandsættelsen af den sønderjyske kirkegård i Braine, i det nordøstlige Frankrig. Her ligger 79 sønderjyder, der faldt i tysk tjeneste under 1. Verdenskrig, begravet.¹ Kirkegården er imidlertid ikke kun et dansk erindringssted, den er et ud af flere dansk-franske

1 Se bl.a. <http://www.tvssyd.dk/artikel/71812:Fransk-kirkegaard-paa-finansloven>.



Sønderjyske soldatergrave i Braine, smykket med danske flag i anledning af våbenstilstandsda-
gen 11.11.2005. (Foto: Mads Justesen).

erindringssteder, og denne artikel handler om udformningen af disse monu-
menter og det netværk af personer og komiteer, som stod bag. Deres motiver og enga-
gement indskrives i en større fortælling om de mange humanitære og nationale
tiltag fra disse år, hvor danskere, som for hovedpartens vedkommende ikke selv
havde taget aktivt del i krigen, forsøgte at (gen)skabe orden og mening i hverda-
gen. På dansk og fransk grund mødtes således nation og religion, civilt og mili-
tært, kunst og økonomi, folk og borgerskab, indenrigs- og udenrigspolitik.

Herigennem fik krigen en særlig dansk-fransk erindringspolitisk² betydning,
knyttet til de forhåbninger, som i nationalkonservative kredse nærmedes til Fran-
krig i spørgsmålet om Slesvigs tilbagevenden. Artiklen cirkler om den national-
politiske Dannevirkebevægelse, hvis medlemmer i den eksisterende forskning
er blevet skildrede som konspiratoriske, udemokratiske og (til dels) ude af trit
med virkeligheden. Derimod har koblingen mellem deres politiske virke og deres
erindringspolitiske og socialkonservative engagement i tiden efter krigen været
omgærdet af mindre interesse.³

2 Om begreberne erindringssteder og erindringspolitik se Nora 1984; Winter 1996; Warring 2002; Sørensen
2005, s. 342ff.

3 Fink 1978; Kaarsted 1973; Lidegaard 2003, s. 136–140. Se dog Bak 2008, der i lighed med undertegnede
anlægger et erindringspolitisk perspektiv på Komiteen for Erhvervelse af Dybbøl Skanse 1922–1924, hvis
medlemmer havde tilknytning til Dannevirkebevægelsen. To af disse var lægen Edvard Ehlers og hans
nære medarbejder og kontorchef i Den Sønderjydske Fond Charles Louw. De var, som det vil fremgå af det
følgende, også aktive i tilvejebringelsen af de dansk-franske soldatergrave.



Tidligere krigsfanger ved ankomsten til Frihavnen i november 1918. (Scrapbog, Statens Krigsfangeleje, Rigsarkivet).

Med reference til den danske religionssociolog Margit Warburg ses gravenes tilblivelse og de årligt tilbagevendende sjælemesser og kransenedlæggelser som civilreligiøse handlinger.⁴ Herigennem blev det markeret, at (Nord)Slesvigs tilbagevenden til Danmark var så helligt, at andre ikke-danske havde givet deres liv for det.

Krigsfangearbejdet

1. Verdenskrig skabte mulighed for, at Danmark kunne træde i karakter som en humanitær nation gennem Dansk Røde Kors' krigsfangearbejde, både under krigen og i den umiddelbare efterkrigstid. Et sted mellem 6 og 7.000 mænd ankom i løbet af krigen som tyske krigsfanger til lejrene ved Løgumkloster og Tinglev, der på dette tidspunkt lå syd for grænsen.⁵ Det var især russere, men også franske fanger. Her deltog de i landbrugsarbejde, som erstatning for unge tyskere/danskere, der var udskrevet til tysk krigstjeneste.⁶ Andre var som særligt udvalgte krigsin-

4 Warburg 2004 og 2008.

5 Adriansen 2006.

6 Adriansen 1974 og 1992.

valider indlagt til behandling i de to nyopførte lazaretlejre i Hald ved Viborg og Horserød i nærheden af Helsingør. Det drejede sig om omkring 3.000 personer, primært russere. De første nåede Danmark i foråret 1917, og de sidste rejste året efter.⁷

Over 100.000 engelske, franske og italienske soldater samt soldater fra andre krigsførende lande passerede herefter landet mellem kampenes ophør i efteråret 1918 og foråret 1919. Transportsystemet i Tyskland var brudt sammen, og fangerne fra lejrene østpå og i det indre Rusland blev med tog og skib sendt hjem via Nord-Sverige og Danmark. Efter folkelig modtagelse og aflusning i en til formålet anskaffet særlig aflusningsmaskine samt bespisning i Frihavnen blev nogle af fangerne fordelt til forskellige militære lejre i hovedstadsområdet. Andre blev sejlet direkte til Helsingør, hvorfra de gik eller blev transporteret ud til den nu tomme lazaretlejr i Horserød. I Jylland var Århus anløbshavnen, og soldaterne blev herfra sendt med tog eller ambulance til Hald. Mange af soldaterne kom dog til fods som flygtninge fra fangelejre syd for grænsen. For officererne var der særordninger. De blev indkvarteret i særlige barakker eller i mondæne villaer og på badhoteller på den sjællandske nordkyst.⁸ I 1920 var det hele slut, og de to lazaretlejre overgik til andre, fredeligere formål. Der indrettedes en feriekoloni i Horserød, og en folkekuranstalt i Hald.

I alt døde 40 franske soldater i Danmark i forbindelse med hjemtransporten. På nær en enkelt druknet matros, var de alle blevet smittet med den spanske syge, som netop havde en genopblussen hen over julen 1918-1919.⁹ 12 andre var døde i 1915 som følge af underernæring, vanrøgt og plettyfus i fangelejrene i Tinglev og Løgumkloster.

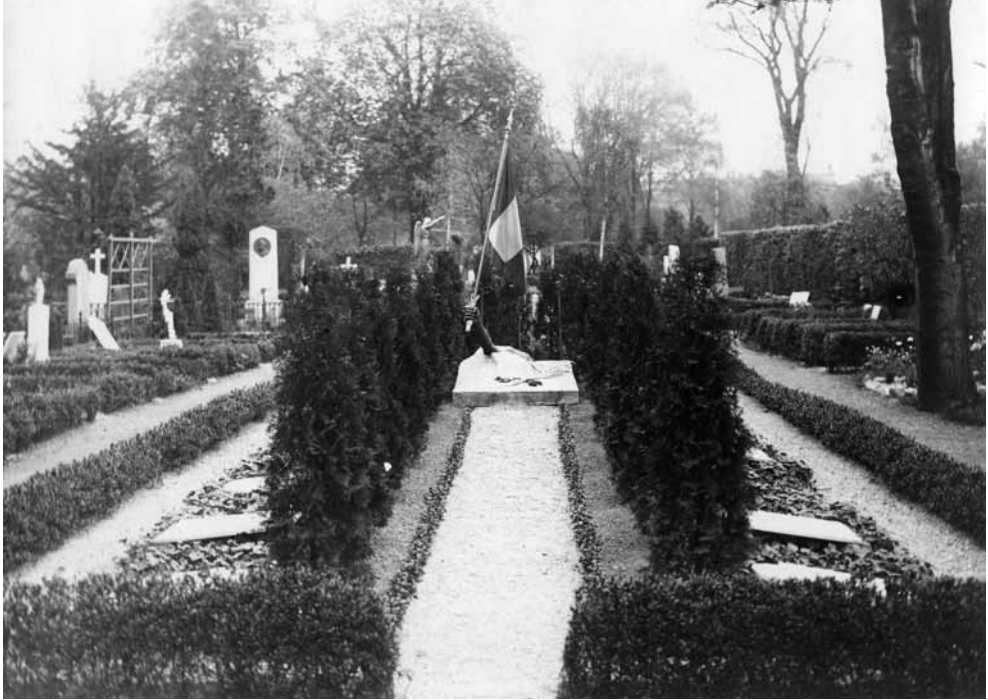
Frankrig og det sønderjyske spørgsmål

Sammenkædningen mellem interessen for de franske krigsfanger og det sønderjyske spørgsmål skyldtes flere sammenvævede forhold. Parallellen mellem Frankrigs tab af Elsass-Lorraine til Tyskland og Danmarks tab af Slesvig efter 1864 var slående. Set med nationalkonservative øjne var resultatet af den planlagte folkeafstemning imidlertid næsten givet på forhånd, som følge af den "nationale voldførelse" eller fortyskning, som området havde været igennem efter 1864. Fra denne kant ønskede man i lighed med den franske regering at svække Tyskland mest muligt, og at grænsen blev fastlagt af de sejrende allierede og ikke af befolkningen i landsdelen. Den burde trækkes så langt mod syd som muligt, helst langs

7 Blüdnikow 1988; Hjermand 1996; Koop 2007.

8 Andersen 1990.

9 Lauge Knudsen 2010, s. 16.



Soldatergraven på Assistens Kirkegård med franske og belgiske soldater ca. 1921.
(Foto: Københavns Museum).

Dannevirke. Dette ville givetvis vække stor tysk modstand og bane vej for varige rivninger og en eventuel ny krig, der yderligere ville svække landet.¹⁰

Ifølge Tage Kaarsteds disputats om *Påskekrisen* i 1920 kan Dannevirkefolkenes stærke engagement i det sønderjyske spørgsmål ses som et udtryk for en mistillid til den siddende, radikale regering med statsminister Zahle i spidsens i princippet neutrale – i praksis mere pragmatiske – position op til og under 1. Verdenskrig.¹¹ En mindre kreds omkring chefen for efterretningstjenesten, kapitajn Erik With (1869-1959), havde nemlig helt fra krigens begyndelse udført et undergrundsarbejde mod regeringens "tyskerkurs".¹² Hertil hørte også lægen og professoren Edvard Ehlers (1863-1937). På eget initiativ forhandlede han med franske diplomater i tiden op til afstemningen i 2. zone. Han deltog også i flere af de møder, hvor tankerne om at vælte den parlamentarisk valgte regering fostredes. Det skete som bekendt i påsken 1920, kort tid efter at den nye grænse nord

10 Fink, bd. 3, s. 221 ff.

11 Kaarsted 1972.

12 Christiansen 2004, s. 286.



Det dansk-franske felthospital i Paris ca. 1916. (Foto: Medicinsk Museion).

om Flensborg var en realitet.¹³ Især Ehlers men også With blev efterfølgende centralt engagerede i det dansk-franske erindringspolitiske arbejde.¹⁴

Ankomst og aktivitet

Lokalt var det en stor ting, når soldaterne kom til byen. København udviklede sig i de korte vinterdage i 1918-19 til en sand kosmopolitisk by. Aviserne trykte tegninger af de forskellige uniformer, og børn og voksne lod sig fotografere blandt eksotiske indiske soldater. Medlemmer af kongefamilien og det københavnske borgerskab var på stikkerne med modtagelseskomitéer, baller og festivitás til soldaternes – især officerernes - ære, indsamlinger, basarer og velgørenhedsforestillinger.¹⁵

Der måtte trækkes i alle tråde for at skaffe tilstrækkeligt med udstyr. Arkitekten Carl Brummer (1864-1953), som senere udformede monumentet for de italienske krigsfanger og også monumentet i Tinglev for de døde engelske, franske og

¹³ Kaarsted 1972, s. 108, 120 og 162. Se også Fink, bd. 3, s. 221ff.

¹⁴ With overtog i 1938 formandskabet for Vedligeholdelseskomiteen for de franske krigergrave efter general og forsvarschef Wolff. Han fratrådte, da han fyldte 80 i 1949 Andersen. 1998, s. 11 og 15.

¹⁵ Scrapbøger, Statens Krigsfangeleje, (Rigsarkivet).

russiske soldater, fortæller i sine erindringer om, hvordan selveste forsvarsministeren P. Munch måtte på banen. På den måde blev det muligt at fremskaffe det nødvendige antal tæpper til en gruppe italienere, som lå og hostede i køjesenge i et utæt skur i Frihavnen.¹⁶ Det var heller ikke enkelt at finde logi til den franske repatrieringsdelegation, som havde det overordnede ansvar for soldaternes tilbagevendelse i vinteren 1918-1919. Den blev indlogeret privat hos grosserer Sally Meyer og fik kontor i hofjægermester Treschows palæ på Skt. Annæ Plads. På trods af myndighedernes advarsler mod store forsamlinger af hensyn til spredningen af den spanske syge, afholdt man i januar 1919 et stort officersbal med deltagelse af bl.a. dr. Ehlers og Edouard Hansen med fruer. Sidstnævnte spillede en central rolle som mellemmand mellem den franske ambassade og Dannevirkegruppen. Efterfølgende var han også aktiv i forbindelse med tilvejebringelsen af krigergravene, og muligvis den person, som tidligst fik ideen.¹⁷

I Frihavnen arrangeredes ligeledes en improviseret fest for krigsfangerne i et bølgebliskskur på den midterste mole med juletræer, overflødhedshorn, mad i lange baner og koncert. Ifølge aviserne var de ledende kræfter ofte at finde på kajen, når skibene lagde til, ligesom de deltog i de mange begravelser. Dr. Ehlers var endvidere en hyppig gæst i lazaretlejren i Horserød.¹⁸

Da de første soldater, invaliderede, udmagrede og udslidte, kom til Danmark, blev de mødt med sammensatte reaktioner. De spændte fra chok til rædsel, sådan som generalinde Astrid Ibsen huskede sit møde med en russisk soldatertransport, som anløb Helsingør i maj 1917:

”Ved første Øjekast blev jeg som slagen med Rædsel! Var dette Mennesker! Saadan tilredte – saadan mishandlede – den frygtelige Krig! For første Gang saa jeg dens Ofre – arme, udsultede Mænd og unge Drengene – nej – det var uudholdeligt! Rystende, halvt grædende kom jeg hjem – fortvivlet over Verdens Ulykke – jeg syntes ikke, der var nogen Mulighed mere for mine egne daglige fredelige Sysler.

Saa kom det som en Tilskyndelse for mig ” Prøv at være med til at bringe Trøst og Glæde til disse ulykkelige!”¹⁹

Generalinden besluttede sig efterfølgende for at samle ind til ”Barmhjertighedsgaver”, der blev fordelt til soldaterne ude i lejren. Det var der også andre kvinder

16 Brummer 1949, s. 125.

17 Scrapbøger, Statens Krigsfangelejre, bind 6 og 7 (Rigsarkivet) samt brev fra A. Beyer 28.4. 1954 til With med hans version af Le Souvenir Français tidlige historie i læg Franske krigergrave – korrespondance 1941–50, Le Souvenir Français arkiv (Garnisonsbiblioteket).

18 Scrapbøger, jf. note 24 og Læg: Breve af delvis privat natur vedr. de internerede i Statens krigsfangelejre, Horserødlejren, kommandanten, 1917–1920 Fortrolig korrespondance, arkiv nr. 1253, kasse 98 (Rigsarkivet).

19 Ibsen 1927, s. 15.



Tidligere krigsfanger ved ankomst til Frihavnen med en dreng som maskot, november 1918. (Scrapbog, Statens Krigsfangeleje, Rigsarkivet).

som gjorde. De meldte sig som "gudmødre" og skrev med fangerne og sendte dem pakker med konserves, tobak, hjemmestrikkede vanter og broderede lommeterklæder.²⁰

Det var ikke kun medfølelse, som strømmede krigsfangerne i møde – også politiske sympatier blev luftet. *Socialdemokraten* bragte således følgende stemningsberetning fra Helsingør, da de russiske soldater passede forbi skibsværftet og de mange kolonihaver, hvor flagene var rejst i dagens anledning, på vej ud til Hørsørd lejren:

"Overalt, hvor Bilerne med Fangerne kom frem, hilstes de af Tilskuere, der viftede med Lommeterklæder og Hatte. Fangerne, der nu var blevet svært oplivede, svingede med Huerne, og mange lo over hele Ansigtet, men der var adskillige, som stadig bevarede Alvoren," som der stod i reportagen.²¹

20 Breve i Else Margrethe Kampmann ca. 1885–1979, korrespondance med franske (og belgiske og engelske) krigsfanger, 1916–1920 (Rigsarkivet).

21 *Socialdemokraten* 2.5.1917.

Disse sammensatte følelser af rædsel, fascination, lettelse og medfølelse fulgte soldaterne til gravene. De smykkedes af Danske Kvinders Mindeværn, under ledelse af generalinde Wolff og med prinsesse Margrethe af Bourbon Parma som protektrice. Mindeværnet påtog sig også at lægge en krans ved indvielsen af kirkegården i Braine.²² I Tinglev plantede skoleelever i ly af mørket – for ikke at påkalde sig de tyske myndigheders vrede - påskeliljer på de friske grave med de enkle trækors.²³ Aviserne bragte udførlige og følelsesladede reportager fra de mange katolske begravelser og processioner med præster omgivet af messedrenge, røgelseskar og hestetrukne ligvogne. Alt sammen satte det Danmarks navn på verdenskortet, som andet og mere end *et puslingeland, der hygger sig i smug, mens hele verden brændte om dets vugge* – for at citere Jeppe Aakjær. Eller som det blev udtrykt i Helsingør Avis i forbindelse med de sidste franske soldaters afrejse:

”Selvom det ikke er meget, vi her har udrettet for de fremmede Krigere, rent materielt set, saa har dog den udviste Venlighed og Følelsen af at være blandt Venner været af ikke ringe Betydning, og Helsingørs Navn er bragt vidt omkring og vil endnu længe blive erindret i mangt et Hjem dernede Sydpaar ... Det har været interessante Dage for vor gamle By....og man vil her med Glæde mindes disse Vintermaaneder. Navnlig for den opvoxende Ungdom, der langt frem i Tiden vil kunne fortælle om den Gang, da Tusinder af vingskudte Trækfugle søgte hjem over det kolde Nord, syngende Marseillaisen, Madelon og Masser af andre Soldatersange, - maa det have været store Dag (e).”²⁴

Der var således mange forskellige lag i det folkelige engagement, som blev krigsfangerne og deres ulykkelige skæbne til del. Nationale og lokale interesser blandedes med politiske holdninger, moderlig omsorg, barmhjertighed og almenmenneskelig medfølelse.

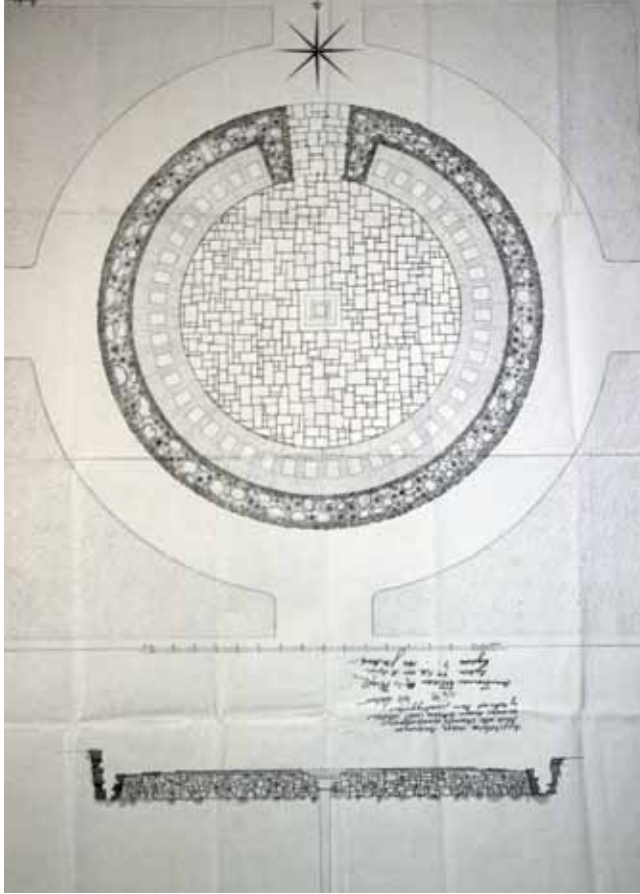
Netværk og komiteer

På våbenstilstandsdagen den 11. november 1920 indviedes krigergraven i Helsingør. Den rummede de jordiske rester af 40 franske soldater og en mindsten for en dansk læge, der var død af den spanske syge under pasningen af dem. Graven i Helsingør var den anden i en række af dansk-franske erindringssteder.

22 Adriansen 1992, s. 180, Læg: Rejsen til Braine i Louw, Alfred Charles 1914-1918, Foreningen Sønderjydske Soldatergrave, kasse 3(Rigsarkivet).

23 Brev fra Ehlers til Le Souvenir Français – Paris, 14.2.1925 i læg: Ehlers papirer i Le Souvenir Français arkiv (Garnisonsbiblioteket).

24 *Helsingør Avis* 21.1.1920.



Soldatergrav Helsingør, tegning af Poul Holsøe, 1920. (Danmarks Kunstbibliotek. Samling af arkitekturtegninger).

Året inden havde man indviet et gravsted i Viborg, og i det følgende år fulgte krigergrave over faldne franske soldater på Assistens kirkegård i København, i Tinglev og i Løgumkloster. Det var kun i Helsingør, at de franske var begravet for sig. I de øvrige anlæg lå de sammen med russere, belgiere og englændere. Hertil kom to anlæg i Frankrig, nemlig den sønderjyske kirkegård i Braine fra 1924 og monumentet i Paris-forstaden Rueil fra 1925 for danske, som havde tjent i den franske fremmedlegion.

De mange krigergrave var resultatet af en ihærdig indsats udført af en relativt lille gruppe af personer, som kendte hinanden på kryds og tværs af især det københavnske borgerskabs bonede gulve samt fra ferier på Skagen, den nordsjællandske kyst, egnen omkring Silkeborgsøerne og det norske højfjeld. Kontakterne var utallige, og omfattede også dele af et jysk borgerskab, samt danskere bosiddende i Paris. Flere af de centrale aktører var konverteret til katolicismen.

Som organisationsform var 1800-tallets filantropiske foreninger i løbet af krigen blevet afløst af komitéer, en mere midlertidig og målrettet foranstaltning. Der var mange af dem, og de virkede som en art forbundne kar, uanset de havde et kirkeligt eller et mere verdsligt og nationalt sigte. Store summer indsamledes til



Gravsted i Viborg for døde allierede soldater, etableret i 1919. (Foto: Ning de Coninck-Smith).

efterladte efter faldne nordslesvigske soldater, til komitéen for tyske børns ferieophold i Danmark eller til en damekomité, hvis formål var at skaffe Nordslesvigs kirker erstatninger for de malmklokker, det tyske militær havde omsmeltet til kanoner. Hertil kom det arbejde, som udførtes i Dansk Røde Kors regi med inspektionsrejser til fangelejrene i Rusland og medicinfordeling i lejrene. Fra 1915 og frem til krigens afslutning arbejdede 200 kvinder gratis på kontoret i København med besøgelse af breve, pakker og penge til de mange krigsfanger på østfronten samt besvarelse af forespørgsler fra familier, som søgte oplysninger om forsvundne og tilfangetagne.²⁵ Ikke overraskende var engagementet i de sønderjyske landsdele stort, dels af nationale, dels også af humanitære årsager. De omkring 5.000 faldne sønderjyder var sammen med de 700 søfolk, som også mistede livet, det tætteste majoriteten af danskere kom på krigens rædsler, før de mange krigsinvalidere satte foden på dansk og jord, og skibene med krigsfangerne viste sig i horisonten i vinteren 1918-19.

Listerne over donatorer til monumenterne taler deres eget tydelige sprog om, at der i samfundets mest velhavende kredse var en vilje til og et ønske om at

25 Blüdnikow 1988 s. 11-17; Koop 2007 s. 105; Zalewski 1997.



Edvard Ehlers (1863–1937) den helt centrale figur i etableringen af dansk-franske erindringssteder efter 1. Verdenskrig. Her iklædt sin æresprofessordragt fra Sorbonne, 1922. (Foto: Medicinsk Museion).

bidrage til udformning og vedligeholdelse af de nye erindringssteder. Personer fra forsvarets øverste top, medlemmer af den franske koloni i København, danskere bosat i Paris, dele af kongehuset, industriens, handlens og landbrugets organisationer figurerede side ved side med erhvervslivets mest indflydelsesrige mænd, som ØK's direktør H. N. Andersen, skibsreder A. P. Møller, direktøren for Tuborg, Benny Dessau, og brygger Vagn Jacobsen, Carlsberg.²⁶ Kendt er det, at H. N. Andersen, som Bo Lidegaard formulerer det, "længe [havde] haft øjnene stift rettet mod Kielerkanalen og zonen omkring den"²⁷, men hvorvidt de øvrige var drevet af lignende økonomiske interesser er svært at sige. Snarere synes deres engagement, som nævnt, at bunde dels i en kritik af den radikale regering og med tanke på den rolle, flere af dens medlemmer spillede i forbindelse med påskekrisen i 1920, dels i en lurende frygt for socialdemokratiske – og endnu værre russiske revolutionære tilstande. Genforeningssagen blev et rum, hvor nationale og konservative værdier kunne demonstreres og foldes ud.

26 Se eksempelvis sekretær i Den Sønderjydske Fond Charles Louws redegørelse for indsamlingsarbejdet i forbindelse med restaureringen af gravstedet på Tinglev kirkegård i 1925, hvor bl.a. H. N. Andersen takkes for sin medvirken. Brev til Udenrigsministeret 14.5.1926 i tillægssag 7a, kasse 535, Den Sønderjydske Fonds arkiv (Landsarkivet for Sønderjylland).

27 Citat i Lidegaard 2003, s. 141.



Det dansk-franske felthospital i Paris ca. 1916. (Foto: Medicinsk Museion).

Flere af de involverede havde indtaget vigtige roller i Røde Kors arbejdet under krigen. Det gjaldt bl.a. den senere direktør for Serumintitutet, Thorvald Madsen, som havde medvirket til inspektionen af fangelejrene og udvælgelsen af de fanger, der kom til Danmark for at få behandling,²⁸ og lægen E.T. Tscherning, formand for Danske Hjælpeambulancer, hvor Ehlers havde fungeret som næstformand. Fra det politiske liv var det især ledende medlemmer af partiet Venstre, som stod på indsamlingslisterne og som deltagere i banketter og souperer, i følgeskab med en enkelt (højre)socialdemokrat eller to.²⁹

Den Sønderjyske Fond

Med stiftelsen af Den Sønderjyske Fond i december 1918 påbegyndtes et nyt kapitel i arbejdet med integrationen af de sønderjyske landsdele. Fonden blev etableret på et tidspunkt, da afstemningen om Sønderjyllands fremtid endnu lå ude i horisonten (den blev først afholdt i februar og marts 1920). Det stod derfor mellem linjerne, at det også i høj grad handlede om at styrke danskheden i regionen og dermed på sigt få indbyggerne til at stemme i dansk favør. Der var tale om en tværpolitisk "Folkekomité" med opbakning fra alle grupperinger i Rigsdagen. Formålet var "at lindre Krigens ulykkelige Følger i det danske Land", hvilket mere præcist ville sige støtte til genoptræning af krigsinvalidere, økonomiske bidrag til enker og børn og genrejsning af ødelagte virksomheder. Gennem opråb i dagbladene opfordredes danskerne nord for grænsen til at bidrage til fonden.

28 Schelde-Møller 1970.

29 Se listerne over inviterede til Ehlers 60 og 70 års fødselsdag i journalsag 161 i Den Sønderjyske Fonds arkiv, særligt udtagne journalsager, kasse 19/81 (Landsarkivet for Sønderjylland).



Konfirmationsure. Et stort til drenge, et mindre til piger. Uddelt af Den sønderjydske fond til børn af faldne sønderjyder. (Foto: Inge Adriansen, Museum Sønderjylland).

Indsamlingen af penge, tæpper, tøj og levnedsmidler gik strygende, og man endte med en startkapital i omegnen af 6,5 millioner kroner.³⁰

Det tværpolitiske grundlag forskubbede sig imidlertid hurtigt i mere national-konservativ retning. Det skete under indtryk af den stadigt mere polariserede diskussion om grænsespørgsmålet og regeringens balancegang i forhold til Tyskland og de allierede magter. De ledende poster blev således besat med kræfter, der gerne så, at grænsen blev trukket syd om Flensborg.³¹ Til disse hørte Edvard Ehlers, der af den fhv. konseilspræsident og kontrolminister i regeringen Zahle, J. C. Christensen, fik overladt opgaven med at skrive det første udkast til et opråb til det danske folk om at støtte indsamlingen til sønderjyderne.³² Efterfølgende blev Ehlers generalsekretær og fra 1922 bestyrelsesformand frem til sin død i 1937.

Valget af Ehlers var næppe tilfældigt. Ligesom J.C. Christensen var han medlem af partiet Venstre, og de var sandsynligvist enige om, at forudsætningen for neutralitet var et stærkt forsvar. Heri var de i markant opposition til den siddende radikale regering, ligesom de også begge var af den opfattelse, at det handlede om at få mest muligt ud af Tysklands nederlag. I dette lå de på linje med den franske

30 Bak 2008, s. 63.

31 Kaarsted 1973, s. 108; Lidegaard 2003, s. 136-140.

32 Kretschmer 1960, s. 13-15. Se også interview med Ehlers i *Modersmaalet*, 22.3.1933.



Vilhelm Dahlerup's tegninger til Monumentet i Sankelmark, ca. 1889. (Danmarks Kunstbibliotek. Samlingen af arkitekturtegninger).

regering, der som nævnt gerne ville undgå, at Tyskland igen fik magt til at stille spørgsmålstegn ved Elsass-Loraines tilhørsforhold til Frankrig.³³

Det var formentlig lige så tungtvejende for udpegningen af Ehlers, at han besad et stort organisatorisk talent, der i stigende grad var forbundet med Sønderjyllandsspørgsmålet. Hans netværk var i samtiden højt berømmet, og som han selv udtrykte det i forbindelse med sin 60-års dag i 1923, har "Min Pengepung altid været mindre end min Indflydelse. Men med Raad og Daad har jeg altid kunnet bistaa baade mine Patienter og andre med. Dertil har jeg saa haft en ejendommelig Evne til at tale for Folk og faa dem til at punge ud..." Ved samme lejlighed modtog han en indgraveret lågpokal, som tak for sit "uselviske Virke for Sønderjyllands

33 Om J. C. Christensens syn på forsvars- og genforeningssagen, i Duedahl 2006, s. 227 og 386. Om Ehlers selvstændige diplomatiske virke op til afstemningerne i Kaarsted 1972, s. 108, 120 og 162. Se også Lidegaard 2003, s. 136-140.

Sag". Den var finansieret gennem en landsindsamling, forestået af Charles Louw, kontorchef i Den Sønderjydske Fond.³⁴

Ehlers var uddannet dermatolog og venerolog med speciale i spedalskhed og syfilis, og havde en bred rejseerfaring som strakte fra Island over Balkan og Kreta til de Vestindiske øer. Medlemskabet af Venstre bragte ham ind i Københavns Borgerrepræsentation, hvor han dog kun sad i et år fra 1910-11. Derefter engagerede han sig i prostitutionsspørgsmålet og blev i 1913 formand for Dansk Forening til Kønssygdommenes Bekæmpelse. Et særligt tema var bekæmpelsen af medfødt syfilis, og efter svenske forbilleder åbnedes tre såkaldte Welanderhjem for småbørn med medfødt syfilis. Ehlers var formand for den fælles bestyrelse, og det sønderjyske hjem ved Haderslev fjord, som blev indviet i 1925, bærer hans navn.³⁵

Det var imidlertid ikke kun på hjemmefronten, at Ehlers var socialpolitisk aktiv. Kort tid efter udbruddet af 1. Verdenskrig gik han, som omtalt, ind i det internationale hjælpearbejde som næstformand i Dansk Hjelpeambulance Komite,³⁶ som først arbejdede bag linjerne i Belgien og fra 1916 stod for driften af et felthospital i Paris, hvor dr. Ehlers bl.a. bidrog til udvikling af en fransk udgave af gasmasken.³⁷ Ehlers var med egne ord "glødende francofil" og fra 1915-22 formand for Alliance Française. Alle hans videnskabelige artikler var skrevet på fransk. Han betegnede i flere interview sig selv som unøutral i den forstand, at Frankrig havde en større plads i hans hjerte end Danmark. Det indbragte ham beske kommentarer i pressen fra folk, som havde vanskeligt ved at forstå, at et nationalt hjerte kunne banke i to takter.³⁸

Da den nyudnævnte chef for 1. Generalkommando [forsvarschef] Ellis Wolff (1856-1938) i begyndelsen af 1919 på vegne af Komitéen til Tilvejebringelse af Gravmæler for belgiske, britiske og franske Soldater forhørte sig hos Ehlers, om hvorvidt han ville indgå i et udvalg, der skulle stå for de franske gravmæler, var

34 Citat i *Modermaalet*, 22. marts 1923. Udklip og andet materiale vedr. "Ehlers-festen" i særligt udtagne journalsager nr. 161 i kasse 19/81, Den Sønderjydske Fonds arkiv (Landsarkivet for Sønderjylland).

35 Rønne 2008.

36 Hjælp ydet fra Danmark til de krigshærgede Lande under og efter Verdenskrigen 1914-1918. Samlet og udarbejdet af Dansk Røde Kors (u.å.). Aarsberetninger fra Dansk Hjelpeambulancekomité's Hospital i Paris, 1918-1919, Kbh. 1919 i Den Sønderjydske Fonds arkiv, supplerende afleveringer, kasse 528, tillæg nr. 14: Dansk Hjelpeambulance Komité. (Landsarkivet for Sønderjylland).

37 Paris, diplomatisk repræsentation 1907-1935, gruppeordnede sager (aflev. 1939), journalsag 40 B 2 - 41 F 38, læg Professor V. Christiansen og Edvard Ehlers. Taler i forbindelse med udnævnelse til æresdoktor på Sorbonne, 25. november 1922 (Rigsarkivet). Om Ehlers se endvidere Axel Hansen: Edvard Ehlers i Dansk biografisk leksikon, 1935 bd. 6, s. 238-241, Edvard Ehlers i *Mit Hjem*, III, 1913, s. 23-30 samt interviews i forbindelse med hans 70-års dag i journalsag 161 i Den Sønderjydske Fonds arkiv, særligt udtagne journalsager, kasse 19/81 (Landsarkivet for Sønderjylland). Kort levnedsskildring i Ordenskapitlet, dateret 17.11.1892.

38 Diverse interviews med Ehlers jf. note 37.

han straks rede.³⁹ Han fik i de følgende år en del at gøre med de franske krigergrave i Danmark og med etableringen af en dansk soldaterkirkegård i Braine,⁴⁰ først som aktiv i Tilvejebringelses- og Vedligeholdelseskomiteen og dernæst fra 1924 som stifter og formand for en dansk afdeling af den franske organisation *Le Souvenir Français*. Foreningens formål var, og er, at "transmettre le Flambeau du Souvenir aux générations successives"[viderebringe erindringens flamme til de følgende generationer] og indpode dem forståelsen for pligten til at ofre sig for nationen af ren kærlighed til denne.⁴¹ Hans formandskab i Den Sønderjydske Fond var heller ikke uden betydning. Fonden bidrog med organisatorisk bistand, herunder kontakt til pengestærke personer, som ønskede at indgå i finansieringen af anlæggene. Rent undtagelsesvist trådte fonden til med økonomisk bistand. I 1929 valgte man at indkøbe de sidste gravsten til kirkegården i Braine. Det var nemlig ikke alle familierne, som havde råd hertil eller interesse for sagen.⁴²

Helte i granit

Soldater, døde i kamp, blev begravet, som man bedst kunne. Nogle fik en grav på det sted, hvor de faldt, andre kom i en massegrav – og atter andre blev efter krigen flyttet hjem til familien eller til et samlet gravsted. I kølvandet på krigen 1848-50 blev der i Danmark skabt en tradition for officielle markeringer af soldaternes gravsteder, finansieret gennem brede indsamlinger. Nationalstaten og indførelsen af almindelig værnepligt var intimt forbundet, og soldaterne betragtedes fremover som medborgere, der gav deres liv for nationen. De var ikke længere professionelle lejesvende, der kæmpede for egen vinding. Derfor havde de krav på, at deres indsats blev synlig og holdt i hævd af de tilbageblevne og kommende generationer.⁴³

Spørgsmålet var imidlertid, hvordan disse særlige gravsteder skulle se ud. Det fremgår af en *Beretning om Monumenterne i Slesvig* fra 1859, at komiteen bag landsindsamlingen til minde for de faldne i Treårskrigen lagde sig op af samtidens borgerlige kirkegårdskultur. Tuegravene med de simple trækors eller kors i smedejern, sådan som man fandt det på de samtidige landsbykirkegårde, blev ikke anbefalet. Steler i forskellige størrelser med og uden relieffer og store kors

39 *Komiteen for Vedligeholdelse af Franske Krigergrave i Danmark, marts 1921*, pjece, Det Kongelige Bibliotek, Afdelingen for Småtryk.

40 Byen stavedes omkring 1. Verdenskrig Brainsne – siden er s'et forsvundet.

41 *Centenaire du Souvenir Français 1887-1987*, Særtryk i *Le Souvenir Français* arkiv (Garnisonsbiblioteket). Sekretæren i den nye forening var Charles Louw.

42 Jf. bestyrelsesmødet den 9.9.1924. *Den Sønderjydske Fond, forhandlingsprotokoller 1918-1924* (Landsarkivet for Sønderjylland); Kretzschmer 1960, s. 101.

43 Inglis 1992, s. 7; Laquer 1994.



Soldatergraven i Helsingør, indviet 11.november 1920. (Foto: Ning de Coninck-Smith).

var det foretrukne valg, suppleret af mindre gravmæler i form af rejste marmorplader, grottegrave eller tilhugne marksten.⁴⁴

På gravene med ceremoniel karakter kom obeliskens til at indtage en særlig rolle med dens reference til tidløs storhed. Et eksempel herpå var monumentet for de faldne ved Isted på kanten af Bustrup Dam i Slesvig fra 1853 i poleret granit. Et andet var Sankelmark monumentet, tegnet af arkitekten Vilhelm Dahlerup (1836-1907) og indviet i 1889. Foruden den obligatoriske sokkel og tre trins fodstykke var obeliskens afsluttet med en kapitæl. Tidløs storhed var ikke længere nok, nu skulle også giveren – eller rettere hans penge -, en etatsråd fra København, hylde.⁴⁵

De franske krigergrave i Helsingør

I Helsingør havde man fulgt dødsfaldene og begravelsen af de ni franske soldater tæt. Ved begravelsen af de tre franske officerer blev flagsmykkede kister ført gennem byens gader, ledsaget af regimentsmusikken, som spillede Chopins sørge-

44 Kragh 2003, 183ff., Beretning, 1859. Se også Adriansen 2010, s. 90-93.

45 Boeck 1940, s. 311. Se også Vilhelm Dahlerups tegninger til monumentet i Sankelmark i Danmarks kunstbibliotek..

march. Overalt blottede folk hovederne, efterhånden som toget kom frem. Byens damer havde bundet krans og efter jordpåkastelsen affyredes en sørgesalut.⁴⁶ Lignende begravelsesceremonier blev de seks døde menige til del, om end aviserne lod forstå, at man godt kunne have frygtet, at borgerne havde mistet interessen.

I første omgang blev soldaterne stedt til hvile på Helsingør kirkegård, men allerede en måned senere var der forlydender i pressen om etablering af en fællesgrav, som skulle rumme samtlige franske soldater, der var døde i Danmark. De var nemlig indtil videre begravet lokalt, primært på Vestre kirkegårds katolske afdeling og på den tilsvarende afdeling på Assistens kirkegård. Det oplyses, at "Komitéen for franske Krigsfangers Modtagelse i Helsingør" i første omgang havde tilbudt at vedligeholde de ni grave; et tilbud som senere blev udvidet til at omfatte køb af kirkegårdsjord med plads til ca. 60 grave. Man forestillede sig, at midlerne hertil skulle komme fra private donatorer og fra den franske stat, og at der burde sættes et monument på graven.⁴⁷ Det gik lidt trægt med at få pengene ind. I maj 1919 havde man indsamlet 21.000 kr. Beløbet skulle bruges til at dække udgifter til gravanlæg for de franske, men også de engelske og belgiske soldater. Det var imidlertid komiteens vurdering, at det endnu ikke var tilstrækkeligt med midler til, at "Danmarks Taknemmelighed ligeoverfor Ententemagternes Soldater faar et saa kraftigt og værdigt Udtryk som muligt..". Derfor valgte man at forlænge indsamlingsfristen og udsende fornyede opfordringer.⁴⁸

Den 2. februar 1920 signerede Ehlers, som formand for det udvalg, der skulle tilvejebringe monumentet, tegningerne til gravstedet med en bemærkning om, at hvis ikke de øvrige medlemmer havde indvendinger, kunne man skride til handling.⁴⁹ Det var ikke tilfældet, og de to øvrige medlemmer samt komitéens kunstneriske konsulent, arkitekten Martin Nyrop, skrev under de følgende dage. På våbenstilstandsdagen den 11. november samme år blev krigergraven afsløret under stor højtidelighed med deltagelse af danske og franske militærafdelinger samt en lang række honoratiores. Den katolske pastor Battioz sørgede for den kirkelige indvielse, og Edvard Ehlers holdt en tale. Herefter fulgte kransenedlæggelserne. I dagens anledning var kirkegården lukket for uvedkommende, men alle, som havde bidraget økonomisk til monumentet, kunne få udleveret et adgangskort.⁵⁰

Der var tale om et cirkelformet anlæg, tegnet af arkitekten Poul Holsøe (1873-1966), som havde projekteret flere større byggerier i Helsingør, mens landskabsgartner G. N. Brandt (1878-1945) stod for beplantningen. Den 342 m² store cirkel var omgivet af en mandshøj mur i nexøsandsten og beplantet med vedbend (i dag

46 *Helsingør Avis*, 7.1. 1919.

47 *Helsingør Avis*, 31.1.1919.

48 *Helsingør Avis*, 30.5.1919.

49 *Helsingør, Den franske krigergrav, 1920* Tegning af Poul Holsøe i Danmarks kunstbibliotek. Se også anonym, 1923.

50 Pedersen 1990, s. 87.



Kenotaph over døde belgiske soldater fra 1. Verdenskrig, tegnet af Kai Gottlobb. Stelen står på Vestre Kirkegård i København. (Foto: Ning de Coninck-Smith).

lavendler). Til den indvendige flade var valgt nexøfliser, og hele anlægget smykkedes af en flere meter høj obelisk af franske sandsten. Det var i pagt med traditionen og med tanke på, at indsamlingen ikke var forløbet helt efter planen, spillede det måske også ind, at obelisker var billigere end en skulptur, som krævede egentlig billedhuggerarbejde. Gravstederne var placeret bag den cirkelformede mur, beklædt med sten af svensk kalksten. "Godt beskyttet og klart ordnet ligger de franske Grave som et smukt og indlysende Udtryk for Korpsets Ide", som G. N. Brandt formulerede det i en artikel om kirkegårde og gravsteder et par år senere.⁵¹

Brandt var en central figur i samtidens kirkegårdsdebat,⁵² og han anså netop krigergraven som eksemplarisk med henblik på at udvikle fremtidige begravelsespladser, hvor gravene ligesom cellerne i et harmonisk legeme, dannede kirkegårdens naturlige bestanddele.⁵³ Kontrasten hertil var ifølge Brandt de fleste af

51 *Architecten*, 1922, citat s. 76.

52 Sommer 2003; Krogh 2003, s. 226 ff.

53 *Architecten*, 1922, s. 69.

samtidens kirkegårde, hvor afskyen for "ensartetheden" i livet såvel som i døden havde ført til, at indhegnede gravsteder og monumenter kappedes om at overgå hinanden. Det var det moderne masse menneskes formsprog, Brandt hyldede. På krigergravene

"... var [der] ingen individuelle Hensyn at tage, ingen modsatte sig her Gravens Ensartethed. Soldaten døde netop som besiddelsesløst og uselvstændigt Led af en Helhed og at fremhæve den ene Soldat frem for de andre vilde være usømmeligt, og Fjernelsen af Hegnet ved disse Grave blev kun naturligt og [et] smukt Udtryk for Kammeratskabets Aand", som han skrev i samme artikel.⁵⁴

Det var således et ganske radikalt formgivningsmæssigt valg, den nationalkonservative komité havde foretaget, hvilket dog ikke var så enestående endda. Også andre af tidens mindesmærke fik et mere eller mindre markant modernistisk islæt, der pegede frem mod en ny ukunstlet tidsånd. Det gjaldt eksempelvis det opretstående gravmæle for de fem belgiske soldater på Vestre Kirkegård, projekteret af Kaj Gottlob (1887-1976), mens andre i højere grad trak på traditionen. Eksempler herpå var H. Lønborg Jensens (1871-1948) klassisk stele med indhugget relief til minde om 19 døde britiske soldater og Carl Brummers (1864-1953) kamingravmæle over 13 italienske soldater, finansieret af en kreds af danske kunstnere. Også disse to blev placeret på Vestre Kirkegård.⁵⁵

Den nationale patos

Formgivningen af de dansk-franske erindringssteder rummer imidlertid en mere sammensat fortælling, end en kontrast mellem det, man kunne betegne et traditionel og modernistisk sorgsprog,⁵⁶ lader ane. Inddrager man nemlig de øvrige anlæg i Danmark og Frankrig, kan man konstatere en brydning mellem fransk katolsk kirkegårdsarkitektur, præget af portrætkunst og hverdagsrealisme⁵⁷ og en mere streng, lutheransk tradition. Det første gav sig til kende i Løgumkloster, oprindeligt udført af fangerne selv i 1915 – og genrejst af Le Souvenir Français i 1923 med den sejrende Victoria og på Assistens kirkegård fra 1922, hvor en afreven arm, som på et andet Delacroix maleri, løfter Tricoloren mod himlen. I begge

54 Ibid. s. 76.

55 *Achitecten*, 1923, s.1-7.

56 En del af dette nye "sorgsprog" var også at klæde sig i sort, allerede fra krigens første dage, Inglis 1992, s. 8. Hvor overraskende og nyt det var, er skildret i Kirurg Ingvar Gerhard Frederik Svindts (1878-1958) dagbog for tiden på L'hôpital danois i Paris 1916-1917, Medicinsk Museion.

57 Le Normand-Romain, 1995 og Becker, u. å.



Gravstedet for de allierede tidligere krigsfanger i Viborg fra 1919. (Foto: Ning de Coninck-Smith).

tilfælde var kunstnerne franske, nemlig Etienne Prevost⁵⁸ (som selv var krigsfange) og Joseph Ancelin. Den køligere lutherske tilgang ses i Helsingør og i Braine, mens en sammensat udgave findes på monumentet for de danske frivillige i Paris forstaden Rueil fra 1925. Her rister moder Danmark de frivilliges navne ind i bronzepladen. Ideen til mindesmærket skyldtes den norsk-danske billedhugger Stefan Sinding (1846-1922).⁵⁹

I takt med, at Den Sønderjydske Fond med Ehlers som formand engagerede sig i gravstedernes udformning, blev det nationalt danske islæt kraftigere markeret. Det skyldtes muligvis også, at den franske stat i modsætning til den engelske ikke

58 Der er dog rejst tvivl om Prevosts rolle. I en indberetning til de militære myndigheder i Berlin, som stod for eftersøgningen af faldne franske soldater, oplyses, at der var flere om udførelsen, men at kunstnerens navn var Dupont, jf. brev af 31.1.1923 i Den Sønderjydske Fonds arkiv, særligt udtagne journalsager, kasse 535, journalsag 71 Allierede krigsfangegrave på Sønderjydske kirkegårde (Landsarkivet for Sønderjylland).

59 Ved Ehlers død i 1937 bekostede Den Sønderjydske Fond et gravmæle, som blev sat over hans – nu sløjfede – grav på Vestre kirkegård. Det var udført af en unavngiven fransk kunstner og forestillede en moder, som bøjer sig over sine børn. Ifølge afsløringstalen, som blev holdt af Ehlers mangeårige ven – og ledende figur i Dannevirkebevægelsen – tidligere rektor ved Metropolitanskolen H.P. Hansen var der tale om en dobbeltreference, nemlig til Ehlers arbejde for børn – og for Frankrig. Ligheden med monumentet i Paris over de faldne frivillige og dets Moder Danmark symbol er dog ganske slående. Se Den Sønderjydske Fond, særligt udtagne journalsager, nr. 164 (Landsarkivet for Sønderjylland). Gravmælet står nu i Ehlers barnebarn, Benedicte Ehlers Olesens sommerhus ved Hjarbæk fjord.



Stele med den sejrende Victoria. Gravlund i Løgumkloster for døde russiske og franske krigsfanger, oprindeligt opført i 1916. (Foto: Ning de Coninck-Smith).

havde udarbejdet tegninger til, hvordan soldatergravene skulle se ud. Det førte bl.a. til, at den enlige franske soldat, som blev begravet blandt englændere og russere på Tinglev kirkegård ved restaureringen i 1925 fik en engelsk headstone [mindsten], ligesom de øvrige.⁶⁰

De to ældste monumenter, nemlig monumentet i Løgumkloster, oprindeligt rejst af fangerne selv i 1915 og restaureret i 1924, og graveanlægget i Viborg, opført af "Venner i Jylland" i 1919 havde således ikke samme "dansk – nationale overbygning", som kom til udtryk senere. Selvom den franske taler slog de nationale toner kraftigt an, da monumentet i Viborg blev afsløret, var det medfølelsen, sympatien og deltagelsen, som prægede de øvrige taler. I dagspressen var det anlæggets lighed med et familiegravsted og hjemlighed, som blev fremhævet.⁶¹

Året efter, da gravstedet i Helsingør blev indviet – og genforeningen var en realitet -, var koblingen til Sønderjyllandssagen derimod åben og lige for. Obelisken mimes monumenterne i Sønderjylland og på dens bagside stod på fransk følgende tekst "Dette monument er rejst af danske Venner i 1920, i det år, da Dan-

60 Brummer 1949, s. 142-143.

61 *Viborg Stiftstidende* 10.11.1919.

nebrog på ny vajede i Sønderjylland". Det samme skete på Assistens kirkegård, hvor man to år senere indviede endnu et anlæg. Her fremgik det af en kalkstensplade, lagt ned foran monumentet, at det var "Jer, hvem vi Danske skylder en nyfødt Fremtids Rige," som skulle mindes.

I Løgumkloster, hvor stelen var forfalden – nogle hævdede, at den delvist var blevet ødelagt af tyske soldater på tilbagetog⁶² – valgte komiteen at genopføre det oprindelige monument i fransk sandsten i stedet for i træ. Det nationale markeredes mere indirekte ved, at afsløringsceremonien blev henlagt til Valdemarsdagen⁶³, treårsdagen for Sønderjyllands genforening 15. juni 1923. I Tinglev fik Carl Brummer i 1925 ad snørklede veje fat på en marksten af en usædvanlig størrelse og form (den lignede omridset af Jylland). Med sit middelalderkors og dybtliggende bogstaver mimede stenen de mange (andre) genforeningssten, som i disse år rejstes af sognene rundt omkring i Danmark.⁶⁴ Den lighed var næppe tilfældig. Også når det kom til kirkegården i Braine med gravene for de sønderjyder, som var faldet i tysk tjeneste, lå det komitéen på sinde, at "den danske Aand" hvilede over stedet. Kirkegårdens indgang var en hvidpudset mur, hvori der placeredes en port i stil med indgangen til danske landsbykirkegårde. Komiteen afviste et tilbud fra billedhuggeren Rudolph Tegner (1873-1950) om at opstille værket Sejren, der forestillede en nøgen kriger, som i strakte arme løfter en falden, nøgen soldat. Man fandt den upassende og på kanten til det vulgære, den lignede snare en akrobat og var smagløs og meningsløs. Et midlertidigt trækors måtte derfor gøre det ud for kirkegårdens samlende midtpunkt.⁶⁵

Denne enkelhed stod i skarp modsætning til monument for de danske frivillige i fremmedlegionen, afsløret i 1925. Her bøjede Moder Danmark som nævnt hovedet, mens hun indskrev de faldnes navne i evighedens store bog. For foden af bronzestøtten var indhugget følgende sentens: "Slesvig Land genvundet – det er Kampens Maal". Hvorvidt alle de faldne kunne skrive under herpå, forblev et ubesvaret spørgsmål.⁶⁶ Men for monumentets initiativtagere var der ingen tvivl. De havde givet deres liv for en større national sag, og af samme grund fortjente de et selvstændigt minde.

62 Jf. Indberetning omtalt i note 58.

63 Ifølge myterne faldt Danebrog ned fra himlen på denne dag i 1219.

64 Brummer 1949, s. 142 ; Joint memorial in Tinglev Churchyard in Memory of British, French and Russian Soldiers, by Captain V. O. Harrel, Mr. A. Ch. Louw and Mr. Kai With, Copenhagen 1926 i Le Souvenir Français arkiv (Garnisjonsbiblioteket).

65 Nørregård 2002, s. 28. Korrespondancen vedr. Tegnens tilbud findes i Læg: Monument i Louw, Alfred Charles, 1914-1918, Foreningen Sønderjydske Soldatergrave, kasse 3 (Rigsarkivet).

66 Materiale venligst udlånt af Inge Adriansen.



Gravsted, Tinglev kirkegård med mindesten i "Jyllandsform". Gravstedet er udført af Carl Brummer og indviet i 1925. (Foto: Kirsten Dahl).

Helte i ord og toner

I 1915 indførte Frankrig den officielle betegnelse *Mort pour la France* [faldet for Frankrig] for soldater dræbt på slagmarken. I Danmark forholdt det sig imidlertid anderledes. Soldaterne var ikke døde i kamp, men i fangenskab eller af sygdom på vejen tilbage til hjemlandet. Det tvang dermed initiativtagerne til at finde formuleringer, der stemte overens med deres heltestatus i en dansk kontekst og med de storslåede militære begravelser, som var blevet de afdøde til del.⁶⁷ Det skulle være en retorik i granit og i ord, der sammen med de årlige ceremonier, kranse- nedlæggelser og sjælemesser kunne fastholde erindringen om Frankrigs betydning for den danske genforeningssag. Uanset heltebetegnelsen ikke blev brugt direkte, så vidnede monumenternes udformning og de forskellige inskriptioner

67 Eksempelvis begravedes 11 franske og 1 belgisk soldat ved den samme lejlighed på Assistens kirkegård den 25.1.1919.

– for slet ikke at tale om valget af våbenstilstandsdagen eller genforeningsdagen som indvielsesdatoer – om, at her hvilede mænd, der havde givet deres liv for en større sag. Til dette indtryk bidrog også de taler, som blev holdt i forbindelse med afsløringerne. Således betegnede dr. Ehlers i sin tale ved monumentet i Helsingør 11. november 1920 den franske soldat som den tapreste og mest udmærkede soldat i hele verdenen. Og han fortsatte:

”Deres Legemer hviler her paa denne skønne Plet og det beundrende og dybt erkendtlige Danmark vil vaage over deres Grave, dække dem med Blomster, der vil blive vædede af Taarer som Bevis paa vore evige Taknemmelighed for det genvundne Slesvig og vor Sorg over de umaadelige Ofre, Frankrig har bragt.”⁶⁸

Et par år senere fremkom den franske ambassadør Vicomte de Fontenay ved genindvielsen af monumentet i Løgumkloster i 1923 med en lignende udtalelse:

”Sov i fred i denne jord, der var Danmarks Elsass! Sov i fred iblandt denne ædelmodige og taknemmelige befolkning, der vil værne om eders grave. Sov i fred i Slesvigs jord, der atter er blevet dansk, takket være de store ofre, som er blevet bragt”.⁶⁹

Sammenfletningen af den danske og franske historie gjorde disse mænd til helte. Det gjaldt også for de faldne sønderjyder, hvis status som soldater i den tyske hær fortrængtes af deres nyvundne status som danskere, da de i 1923-24 blev samlet på kirkegården i Braine. Deres plads i et historisk geled af soldater, der havde kæmpet Slesvigs sag understregedes yderligere gennem et til lejligheden forfattet og afsunget digt til J.P. Hartmanns melodi ”Slumrer sødt i Slesvigs Jord”. Dette stykke musik var oprindeligt en lejlighedssang, forfattet af H. P. Holst, til minde over Slaget ved Isted i 1850, hvor danskerne havde besejret den slesvig-holstenske hær.⁷⁰

Skulle denne konstruktion bære videre over i historien, var det dog ikke muligt, som oprindeligt planlagt, at have de faldne sønderjyder liggende på samme kirkegård, som de frivillige fra Fremmedlegionen, der vitterlig var faldet ”au champs d’honneur”. Som sådant blev de mindet ved afsløringen af mindesmærket i Rueil, men der blev aldrig gjort forsøg på at samle dem på et fælles gravsted.⁷¹

68 *Helsingør Avis*, 11.11.1921.

69 Citat i Andersen 1990, s. 84, gengivet med nutidig retskrivning.

70 Læg: Rejse til Braine i Louw, Alfred Charles, 1914–1918, Foreningen Sønderjydske Soldatergrave, (Rigsarkivet). Om rejsen se i øvrigt Hansen 1927.

71 *Berlingske Tidende* 27. April 1925.



Indvielsen af kirkegården for de faldne sønderjyder i Braine, indviet i 1924. (Charles Louws arkiv, Rigsarkivet.)

Hen over monumenter og gravsteder forenedes således indenrigs- og storpolitik, taknemmelighed og frustration i Slesvigspørgsmålet samt en oprigtig medfølelse med soldater, der havde lidt en skæbne værre end døden på slagmarken. Enten fordi de havde overlevet krigens helvede uden at komme (helt) hjem, eller fordi de som (måske) dansksindede havde kæmpet mod deres vilje. Det blev af betydning for monumenternes udformning og afsløring, hvor de danske nationale historiske referencer var nærværende. Både fordi de danske aktører ville det sådant, men også fordi de franske myndigheder i modsætning til englænderne forholdt sig passive over for den specifikke formgivning.⁷²

Det hører dog med til denne fortælling, at monumenterne ikke kun var gjort af granit og bronze og havde med de døde at gøre. Også for de levende satte den samme personkreds varige minder i form et helsehjem for svagelige sønderjyske børn fra 1920, et børnehjem for forældrelose, hvis fædre var faldet i krigen fra 1922, det før nævnte Ehlershjem for syfilitiske børn fra 1925, samt et børnehjem og en feriekoloni for franske faderløse børn. De to sidstnævnte lå i nærheden af Braine i departementet Aisne. Indvielsen af feriekolonien skete i juli 1929 i styrtende regnvejrr under deltagelse af bl.a. professor Ehlers og kontorchefen i Den Sønderjydske Fond, Charles Louw.⁷³

72 Endnu et monument bør omtales, nemlig det storslåede monument for de franske alpejægere. Det blev rejst på det højeste punkt i Vogeserne, Le Grand Ballon tæt ved byen Guebwiller og indviet i 1927. Den Sønderjydske Fond stod som koordinator af de danske bidrag, som indsamledes blandt andet gennem en middag på restaurant Wivex i København til minde om De blå Djævle. Alpejægerne var de første soldater, som ankom til Slesvig efter at tyskerne havde trukket sig tilbage, men før afstemningerne havde fundet sted. Et overskydende beløb blev brugt til en krans, som blev lagt af en større delegation, anført af Dr. Ehlers, for foden af et tilsvarende monument på en kirkegård ved Nice. Den Sønderjydske Fonds arkiv, supplerende afleveringer, kasse 531, tillægssag nr. 7e (Landsarkivet for Sønderjylland).

73 Korrespondance i Louw, Alfred Charles 1914–1918, Foreningen sønderjydske Soldatergrave, kasse 1, læg Ny Rejse, 1929 (Rigsarkivet). Se også Vestergaard Futtrup, 2006 s. 281 og Kretschmer 1960, s. 77–78. Louw (1882 – 1959) var kontorchef i fonden fra 1919 – 1937 og var sammen med Ehlers engageret i en lang række af tidens større erindringspolitiske initiativer. Se bl.a. Bak 2006 og Dansk biografisk leksikon, bind 14, (1932–44) s. 501–502.



Indvielsen af kirkegården for de falde sønderjyder i Braine, indviet i 1924. (Charles Louws arkiv, Rigsarkivet).

Familiernes sorg

Ni franske soldater blev i 1923 officielt ekshumeret og flyttet tilbage til Frankrig. I 1926 fulgte endnu en soldat fra kirkegården i Tinglev. Flytningen måtte imidlertid opgives p.g.a. besættelsen af Ruhr distriktet og modstand fra de tyske myndigheders side, og kisten vendte tilbage til sit oprindelige gravsted.⁷⁴

På trods af søgning i franske og danske arkiver er det ikke lykkedes at finde begrundelserne for, at netop disse soldater blev ekshumeret.⁷⁵ To af dem havde officersrang og var på forhånd garanteret en tilbageflytning, hvorfor de begravedes i zink-kister.⁷⁶ Om de øvrige vides kun, at de syv blev flyttet inden for rammerne af

74 Brev fra Ehlers til Le Souvenir Français – Paris, 14.2. 1925, Le Souvenir Français arkiv, (Garnisonsbiblioteket), se også Andersen 1990, s. 76.

75 Opgravningerne blev forestået af Mission Militaire Française de Recherche des Disparus en Allemagne. I sommeren 1922 var man på besigtigelse bl.a. på kirkegården i Løgumkloster. Det fremgår af en bevaret korrespondance i Den Sønderjydske Fonds arkiv, at Ehlers havde udvirket en hurtig tilladelse til opgravning hos sundhedsmyndighederne, som dog var betænkelig over for opgravning af de "gamle Typhustilfælde". (kasse 535, særskilt udtagne journalsager nr. 7a, Landsarkivet for Sønderjylland) Opgravningen blev foretaget i januar 1923 og omfattede soldater på Katolsk vestre kirkegård, Assistens kirkegård (begge i København), Helsingør, Viborg og Tinglev kirkegårde, men ingen i Løgumkloster. Muligvis blev én flyttet tidligere fra Løgumkloster, men det er ikke klart på hvilket initiativ, Andersen 1990, s. 76 og s. 88.

76 *Helsingør Avis*, 16.1.1919.

den tidsfrist, den franske stat havde fastsat i 1921. Inden for de næste to år var det muligt for pårørende, som ønskede at få de jordiske rester af deres mand, søn eller bror tilbage til Frankrig, at få det udført på statens regning. Forudsat at graven kunne identificeres. Denne beslutning blev truffet på baggrund af en folkelig civil ulydighedstilstand over for den franske stats påbud om total gravfred, hvor familier, der havde råd, valgfartede til de mere eller mindre interimistiske gravsteder og hjemførte deres slægtninge.⁷⁷

Der findes dog oplysninger vedrørende de faldne sønderjyder, som måske kan hjælpe lidt på vej til en bedre forståelse af, hvorfor det ikke var samtlige 52 døde franske soldater, som blev taget hjem, og omvendt, hvorfor det kun lykkedes at samle 79 ud af et samlet tabstal på ca. 5000 på kirkegården i Braine.⁷⁸ Da Foreningen Sønderjydske Soldatergrave i 1923 udsendte et opråb til enkerne til de faldne danske sønderjyder, kom der 254 tilbagemeldinger – og ikke kun fra enker, men fra forældre og andre pårørende.⁷⁹ De krøllede indberetningskort i sekretæren Chales Louws arkiv vidner om lige dele sorg og opgivenhed. Foreningen havde udbedt sig fotografier af gravstederne – om muligt, hvilket ingen var i besiddelse af. ”Denne soldat var vor kære søn. Jeg tror ikke det er muligt at finde hans grav, men hvis man gør, vil vi sætte pris på at få det at vide” (min oversættelse fra fransk, ncs), som en far formulerede det. Mens en mor er citeret for at have sagt ”Hun vidste ikke andet, end han var faldet” (min oversættelse fra fransk, ncs). Da foreningen året efter arrangerede en såkaldt pilgrimstur, som udover at gå til indvielsen af kirkegården i Braine, også skulle besøge slagmarkerne og kirkegårdene andre steder på Vestfronten, foruden den ukendte soldats grav i Paris, var interessen størst blandt de københavnske og sønderjyske initiativtagere. Så vidt man kan læse ud af deltagerlisterne var ca. en tredjedel af de 34 deltagere i turen pårørende, og det på trods af, at det var muligt at opnå et statsligt rejselegat til at dække (nogle) af udgifterne. Turen blev dokumenteret af to pressefotografer, mens fire af deltagerne selv knipsede løs. Efterfølgende kunne man bestille et udvalg af de professionelle fotografier. Da det blev alment kendt, forhørte en broder til én af de faldne sig om, hvorvidt hans mor, som ikke havde deltaget i rejsen, kunne få et foto. Det var ”min Moders inderligste Ønske at komme i Besiddelse af et Fotografi af Graven og et af Kirkegaarden, især da ingen af Familien har kunnet tage med til Indvielsesfesten”, som han skrev.⁸⁰

77 Pau 2010; se også Winther 1996.

78 Der er forskellige bud i litteraturen på antallet af døde. 4000 (Christensen 2009, s. 419), 5270 (Vestergaard Futtrup 2006, s. 269) eller Wikipedia, som sætter tallet til ca. 5000 og tilføjer 275 døde danske søfolk.

79 Adriansen 2006; Nørregård 2002; korrespondance i Louw, Alfred Charles 1914–1918, Foreningen sønderjydske Soldatergrave, kasse 1, læg Rejse til Braine 1924, (Rigsarkivet).

80 Korrespondance i Louw, Alfred Charles 1914–1918, Foreningen sønderjydske Soldatergrave, kasse 1, læg Rejse til Braine 1924, (Rigsarkivet).



Monumentet for de blå djævle, som den danske organisation Le Souvenir Français indsamlede penge til. Monumentet står på det højeste punkt i Vogeserne nær byen Guebwiller og blev indviet i 1927. (Foto: Mogens Rüdiger).

Hvorvidt den lammende sorg – og manglende økonomiske muligheder – er de eneste forklaringer på, at så få sønderjyske familier ønskede deres slægtninge overført til kirkegården i Braine, er vanskeligt at sige. Måske var det ligegyldigt om graven var det ene eller andet sted i udlandet, det var under alle omstændigheder langt væk. Måske var det ikke så vigtigt at få graven identificeret, når man kunne indgå i et skæbnefællesskab med alle de andre familier i de krigsførende lande, hvis slægtninge også hvilede i ukendt jord.⁸¹

Hvor den danske forening gjorde en ihærdig indsats for at få familierne til at bakke op om tanken om en fælles kirkegård, var det modsatte delvis tilfældet fra de franske myndigheders side. Da det genopbyggede monument ved fangelejren i Løgumkloster blev indviet udtalte den franske ambassadør Vicomte de Fontenay følgende:

”Den Maade, hvorpå I, vore danske Venner, holder vores Soldaters Grave i Ære, er saa rørende, at da den franske Regering havde besluttet at hjemsende alle de af Frankrigs Børn, der laa begravede i Udlandet, ja selv i de allieredes

81 Bach 2010.

Lande, bad jeg indtrængende Regeringen om at lade Danmark beholde dem, der sov deres sidste Søvn i det Skød. Min Anmodning blev efterkommet, og kun de, hvis Slægtninge udtrykkeligt krævede Støvet af deres afdøde hjemsendt, blev ført tilbage til Frankrig. Det er Grunden til, at Danmark beholder det dyrebare Klenodie: vore Soldatergrave..”⁸²

Der var formentlig også vægtige pragmatiske grunde til, at man så vidt muligt lod de døde i fred; det var dyrt, det var beskidt og ubehageligt arbejde, myndighederne var ikke glade for opgravningen af de gamle tyfustilfælde, og også foreningen Le Souvenir Français opgav stort set samtidigt at samle de afdøde på et fælles gravsted. Konflikter internt i familierne mellem de gamle forældre, som ønskede sønnen hjem til et gravsted, de kunne besøge, og enkerne, på vej videre i livet, spillede muligvis også ind.⁸³

Det blev herefter overladt til familierne selv at bekoste rejsen til Danmark – og omvendt til Frankrig⁸⁴ –, hvilket de færreste formentlig har formået. Karakteristisk nok var det eksempelvis først i 1975, at den afdøde franske krigsfange Gustave Foucaults grav blev besøgt af hans datter, svigersøn, børne- og oldebørn. Hans enke nåede det aldrig, det eneste, hun vidste, var, at han var død af tyfus, og begravet på en soldaterkirkegård i Løgumkloster. Til familien havde hun fortalt, at han var faldet på ”ærens mark”, men forsvundet sammen med titusindvis af andre.⁸⁵

Først efter hendes død, fandt familien via bevarede breve ud af sagens rette sammenhæng og besluttede sig for et besøg.⁸⁶ Det blev også de efterladtes opgave at finde sig til rette med udformningen af den afdødes gravsted. Måske er det for-

82 Gengivet i *Dansk Børneblad*, nr. 11, 1937, s. 740.

83 Pau 2010.

84 Arkivalierne rummer glimt af familier på rejse for at lede efter deres forsvundne slægtninge. Kirkegården i Braine blev således til på initiativ af et forældrepar – købmand Oberg fra Sønderborg med hustru – som i sommeren 1921 havde været i Frankrig for at søge efter deres eneste søn, som ifølge hans kammerater skulle ”ligge ene i et Granathul ved siden af et Pansertaarn” mellem Ornes og Beaumont. Det lykkedes ikke at finde sønnen, men på rejsen opdagede ægteparret dels, hvor sørgelig en forfatning mange tyske krigskirkegårde var i, dels hvor få anstrengelser de franske myndigheder udfoldede for at identificere de mange ukendte tyske soldater, hvoriblandt der med stor sandsynlighed var mange sønderjyder i tysk tjeneste. Faderen skrev til Ehlers om ikke det var muligt at danne en sammenslutning, som kunne tage affære. Denne satte sig i bevægelse og i 1924 kunne kirkegården indvies. Jf. Den Sønderjydske Fonds arkiv, særligt udtagne journalsager nr. 79a, Tilskud til Foreningen Sønderjydske Soldatergrave 1914–18 (Landsarkivet for Sønderjylland).

85 Andersen 1990, s. 85. Beretning om besøget i Løgumkloster lokalhistoriske arkiv.

86 En parallelhistorie fortælles i Ekstra-bladet i 2008 om et barnebarn, der efter 92 år fandt sin bedstefader på en soldatergrav i Nord-Frankrig. Hans farmoder og far havde aldrig fundet graven. Se <http://ekstrabladet.dk/ferie/article1056844.ece>. I 1923 forsøgte Den Sønderjydske Fond at få kontakt til de pårørende til de begravede krigsfanger i Løgumkloster. Man ønskede at sende dem en ”mindeplakette” i forbindelse med restaureringen af gravlunden. Hvorvidt det lykkedes står ikke klart. Brev fra Marchal til Louw 23.7. 1923 i Læg: Korrespondance med Kaptain Marchal og Monsieur Crepet, Kasse 535, Den Sønderjydske Fonds arkiv (Landsarkivet for Sønderjylland).



Gravlund, Løgumkloster med russiske kors. (Foto: Ning de Coninck-Smith).

klaringen på, at den franske familie i 1975 medbragte deres egen lille gravsten i marmor, omkranset af egeløv i bronze, som de lagde foran det opretstående kors – af russisk oprindelse, som markerede graven. Herigennem skabtes en personlig og genkendelig reference.⁸⁷

"Tusinder af vingeskudte Trækfugle"

I kraft af Danmarks neutrale - og til tider tvetydige - status under 1. Verdenskrig, fik krigen en særlig erindringspolitisk betydning. I modsætning til de krigsførende lande, som kunne mindes deres egne faldne, var det i Danmark fremmede soldater, som blev erindret. Det var soldater tilhørende de allierede tropper, sønderjyder, som havde deltaget i krigen på tysk side eller danske frivillige i den franske fremmedlegion. I skabelsen af den særlig danske mindekultur spillede følelserne for, forestillingerne om og forventningerne til Frankrig en vigtig rolle,

⁸⁷ Andersen 1990, s. 85. Stenen er senere gået til.



Fanerne sænkes over gravene på Assistens Kirkegård, 11.11. 2008. (Foto: Ning de Coninck-Smith).

alene af den grund at landet blandt den kreds af personer, som deltog i dette erindringspolitiske arbejde, blev anset for Danmarks eneste seriøse allierede i genforeningssagen.

Denne dansk-fransk erindringspolitiske skabelsesproces rummede lige dele frustration og vrede, utryghed og angst over for modernitetens og socialismens omgang med konservative og nationale værdier samt medfølelse og medmenneskelig engagement og ageren. Alt dette kan læses på og mellem linjerne i breve og notater, aviser og fotografier. Det kan tolkes ud fra formgivningen af krigergravene og de taler og ceremonier, der knyttede sig hertil.

Det er en fortælling, som først bliver synlig, når der trækkes linjer tilbage til mindekulturen i anden del af 1800-tallet i kølvandet på de dansk-tyske krige, når aktiviteterne i Danmark forbindes med aktiviteterne i Frankrig, og når indsatsen for de døde franske soldater sættes i forbindelse med andre samtidige erindringspolitiske tiltag, som bevaringen af Dybbøl Skanse, eller arbejdet for enker og børn. Genforeningssagen fremstår da som et fælles mødested for et netværk af personer, tilhørende borgerskabets bedste – og mest nationalkonservative kredse – forsvarrets øverste top, medlemmer af kongehuset samt ledende erhvervsfolk, diplomater og medlemmer af den franske koloni i København og den danske koloni i Paris. For nogle, som lægen Edvard Ehlers og kontorchefen og embedsmanden Alfred Charles Louw varede engagementet livet ud, for andre var det af en mere begrænset karakter.

I den internationale forskning i mindekulturen efter 1. Verdenskrig er begrebet fiktivt – eller forestillet - slægtskab [fictive kin] blevet foreslået af den amerikanske historiker Jay Winter som en samlebetegnelse for de "small-scale agents", der handlede i mellemrummet mellem anonyme statslige og individuelle initiativer, ofte på vegne af en by eller en egn, der ønskede at mindes sine mange døde.⁸⁸ Som eksempel herpå nævner han netop de mange monumenter rejst af organisationen Le Souvenir Français.⁸⁹ Denne karakteristik er imidlertid ikke helt dækkende, når det drejer sig om de dansk-franske erindringssteder. Tætte personlige forbindelser og netværk var opbygget i løbet af det humanitære hjælpearbejde under krigen og forstærkedes efterfølgende i kampen for Slesvigs tilbagevenden til Danmark. De ledende kræfter kendte således hinanden. Fotografier og breve vidner om, at mange kendte hinanden rigtig godt. Det var ikke kun drømmen om Slesvigs tilbagevenden til Danmark, som forenede dem. Deres erindringspolitiske indsats indgik i et langt større projekt, båret af humanitære, militære og ikke mindst nationalkonservative og antiparlamentariske interesser.

Under teksten har ligget begrebet civil religion, med vægt på begge ord. Det var civilt – i betydningen at tage (med)borgerligt ansvar – det var religiøst, ikke kun fordi kirken – den katolske såvel som den danske statskirke - indgik i ceremonier og begravelser, men også fordi et historiens vingesus og et ekko tilbage til nederlaget i 1864 forlenede både de faldne franske – og danske (sønderjyske) soldater med en heltestatus, de måske ellers ikke havde fået.

Illustrationer

I den trykte version af artiklen har det kun været muligt at medtage 10 ud af 30 illustrationer. I den elektroniske version www.tidsskriftetkulturstudier.dk vil det være muligt at se dem alle.

Tak

Forfatteren vil gerne takke Landsarkivet for Sønderjylland og de lokalhistoriske arkiver i Løgumkloster, Haderslev, Viborg og Helsingør samt Medicinsk Museion for god bistand. Desuden har jeg sat stor pris på den viden, indsigt og engagement, jeg har mødt, fra Inge Adriansen, Benedikte Ehlers Olesen, Stine Helweg, Hans Schultz Hansen og Inger Sørensen. Endeligt takkes Le Souvenir Français for dækning af udgifterne til en studierejse til Nordfrankrig i 2004.

⁸⁸ Winter 1999, s. 41.

⁸⁹ Winter 1996, s. 86–89.

Referencer

Utrykte kilder

Rigsarkivet:

Statens Krigsfangelejre, Den danske Regerings Komite til Forplejning af syge Krigsfanger og Fangelejrenes Centralkontor: Scrapbøger.

Statens Krigsfangelejre, Horserødlejren, Kommandanten: Fortrolig korrespondance.

Louw, Alfred Charles, 1914-1918: Foreningen Sønderjydske Soldatergrave.

Else Margrethe Kampmann ca. 1885-1979: korrespondance med franske (og belgiske og engelske) krigsfanger, 1916-1920.

Paris, diplomatisk repræsentation 1907-1935, gruppeordnede sager (aflev. 1939): journalsag 40 B 2 – 41 F 38, læg Professor V. Christiansen og Edvard Ehlers.

Garnisonsbiblioteket:

Le Souvenir Français arkiv.

Landsarkivet for Sønderjylland:

Den Sønderjydske Fonds arkiv.

Medicinsk Museion:

Kirurg Ingvar Gerhard Frederik Svindt (1878-1958): dagbog for tiden på L'hôpital danois i Paris 1916-1917.

Litteraturhenvisninger

Adriansen, Inge 1974: "Krigsfanger som fremmedarbejdere. Assimilationsprocessen i Nordslesvig, 1914-19". *Folk og Kultur*, s. 76-89.

Adriansen, Inge 1992: "Løgumkloster en sørgelig klang i franske øren". *Løgumkloster krigsfangelejr og gravlund*. *Løgumkloster-studier* 5, s. 162-183.

Adriansen, Inge og Hans Schultz Hansen (red.) 2006: *Sønderjyderne og den store krig 1914-1918*. Museum Sønderjylland og Historisk Samfund for Sønderjylland.

Adriansen, Inge 2010: *Erindringssteder i Danmark. Monumenter, mindesmærker og mødesteder*. Museum Tusulanums Forlag.

Andersen, A. 1990: *Hvorledes blev disse fremmede soldater begravet her?* København, Københavns Begravelsesvæsen.

Andersen, A. 1998: *Forhandlingsprotokol for Le Souvenir Français. Section Danmark. Oprettet 24. januar 1924 og "Komiteen for Vedligeholdelsen af franske Kriegergrave i Danmark"* Oprettet i Kjøbenhavn 28/2 1921 (stencil, upubliceret).

Anonym 1923: "Kriegergrave". *Architecten* (1), s. 1-7.

Bach, André 2010: "La mort en 1914-1918". *Revue historique des armées*, no. 259, 2010, p. 23-32.

- Bak, Lars H. 2008: "Komiteen for erhvervelse af Dybbøl Skanser, 1922-1924". *Sønderjyske årbøger*, s. 53-102.
- Becker, A., u.å.: *Les Monument aux Morts. Mémoire de la Grande Guerre*. Paris, Éditions Errance.
- Beretning om Monumenterne i Slesvig*, Slesvig 1859.
- Blüdnikow, B. 1988: *Krigsfanger - et billedrama om krigsfanger i Danmark under 1. Verdenskrig*. Odense, Odense Universitetsforlag.
- Boeck, Hector 1940: *Danske Mindesmærker og Krigergrave i Sønderjylland*. Slesvigs Forlag/Grænseforlaget.
- Brandt, G. N. 1922: "Kirkegaarde og Gravsteder". *Architecten*, s. 69-92.
- Brummer, Carl 1949: *Mennesker, Huse - og Hunde*. København.
- Christensen, Claus Bundgård 2009: *Danskere på Vestfronten 1914-1918*. Gyldendal.
- Christiansen, N. F. 1990/2004: *Klassesamfundet organiseres. 1900-1925*. Gyldendal og Politikens forlag.
- Duedahl, Poul 2006: *J. C. Christensen. Et politisk menneske*. Gyldendal.
- Fink, Troels 1978: *Da Sønderjylland blev delt 1918-1920*, bd. 1-3. Institut for Grænseregionsforskning.
- Fleury, Daniel 2010: "Plaques, stèles et monuments commémoratifs: L'État et la "mémoire de pierre"". *Revue historique des armées*, no. 259, p. 56-66.
- Futtrup, Birgitte Vestergaard 2006: "De sønderjydske krigsinvalidere og hjælpen nordfra" i Inge Adriansen og Hans Schultz Hansen (red.): *Sønderjyderne og den store krig 1914-1918*. Museum Sønderjylland og Historisk Samfund for Sønderjylland, s. 269-288.
- Hansen, Frands 1927: "Minder fra Fællesrejsen til Indvielsen af den danske Soldaterkirkegaard i Nordfrankrig". *Vore Kirkegaarde*, bd. 4, s. 37-40 og 49-52.
- Hansen, Mogens, 1916: "Danske Gravmæler fra den nyeste Tid". *Meddelelser fra Selskabet for Dekorativ Kunst*, 1916, s. 139-142, 147-152, og 161-188.
- Ibsen, Astrid, 1927: *Et Blad af Danmarks Barmhjærtigheds Bog*. H. Aschehoug og Co., København.
- Hjermind, Jesper 1996: "Hald, Håb og Helse. Om bygningen og den første anvendelse af de røde barakker i Hald". *Fra Viborg Amt*, s. 74-97.
- Le Normand-Romain, Antoinette 1995: *Mémoire de marbre, la sculpture funéraire en France 1804-1914*. Paris, Bibliothèque historique de la Ville de Paris.
- Inglis, Ken 1992: "War Memorials: Ten Questions for Historians". *Guerres Mondiales* (167), s. 5-22.
- Kaarsted, Tage 1973: *Påskekrisen 1920*. Århus, Universitetsforlaget i Århus.
- Knudsen, Lauge Steen 2010: *Den glemte sygdom. Influenzaepidemien eller den spanske syge i Danmark 1918-1919*. Speciale, KU.

- Kragh, Birgitte 2003: *"Til jord skal du blive.."* Dødens og begravelsens kulturhistorie i Danmark 1780-1990. Skrifter fra Museumsrådet for Sønderjyllands Amt nr. 9, udgivet i samarbejde med Aabenraa Museum.
- Kretzmer, Knud 1960: *Den Sønderjydske Fond, 1918-1960*. Skrifter, udgivne af Historisk Samfund for Sønderjylland.
- Koop, Bukhard 2007: *Interneret i Danmark under første verdenskrig*. Skilling, DAKA forlaget.
- Laquer, Thomas W. 1994: "Memory and Naming in the Great War" i Gillis, John R. (ed.): *Commemorations. The Politics of National Identity*. Princeton University Press, s. 151-167.
- Lidegaard, Bo 2003: *Overleveren 1914-1945. Dansk udenrigspolitik historie 4*. Gyldendal.
- Nora, Pierre 1984: "Entre Mémoire et Histoire. La problématique des lieux". *Les Lieux de Mémoire. Tome 1, La République*. Editions Gallimard.
- Nørregård, Martin Bo 2002: "Den danske soldaterkirkegård i Frankrig". *Haderslev byhistoriske arkiv, Årsskrift 2002*, s. 20-31.
- Pau, Béatrix 2010: "La violation des sépultures militaires, 1919-1920". *Revue historique des armées*, no. 259, p. 33-43.
- Pedersen, Kenno 1990: "Krigergravene på Helsingør Kirkegård". *Årbog for Helsingør kommunes museer*. Helsingør Kirkegård og Helsingør Museumsforening.
- Pedersen, Kenno u.å.: "De franske krigergrave på Helsingør kirkegård". *Helsingør-historiske tidsskildringer*. Nordisk forlag for teknik og videnskab.
- Røde Kors (udg.), u.å.: *Hjælp ydet fra Danmark til de krigshærgede Lande under og efter Verdenskrigen 1914-1918*.
- Rønne, Bent Vedsted, (red.) 2008: *Historien om Ehlershjemmet*. Udgivet af Ehlershjemmet og Historisk Arkiv for Haderslev kommune.
- Schelde-Møller, E. 1970: *Thorvald Madsen. I Videnskabens og Menneskehedens Tjeneste*. Kbh.
- Sommer, Anne-Louise 2003: *De dødes haver. Den moderne storbykirkegård*. Odense, Syddansk Universitetsforlag.
- Sørensen, Nils Arne 2005: *Den Store Krig. Europæernes første verdenskrig*. Gads forlag.
- Thomsen, P. P., 1975: "Krigsfangelejren ved Løgumkloster". *Sprogforeningens almanak*, s. 89-95.
- Vejlager, Johannes 1939: *Genforeningsmindesmærkernes historie*. Konrad Jørgensen Forlag, Kolding.
- Warring, Anette 2002: "Mindeceremonier og fortidsforvaltning". *Ritualernes magt. Ritualer i europæisk historie*. Roskilde Universitetsforlag, s. 217-245.
- Winter, J. 1996: *Sites of memory, sites of mourning. The Great War in European cultural History*. Cambridge, Cambridge University Press.

- Winter, Jay 1999 (ed.): *War and Remembrance in the 20th Century*. Cambridge, Cambridge University Press.
- Warburg, Margit 2004: "Dansk civilreligion i krise og vækst." *Chaos. Dansk-norsk tidsskrift for religionshistoriske studier* 41, s. 89-108.
- Warburg, Margit 2008: "Dannebrog: Waving in and out of Danish Civil Religion". *Nordic Journal of Religion and Society* (2008), 21 (2), s. 165-184.
- Zalewski, B. 1997: "*Den nærsynede barmhjertighed*": *Dansk Røde Kors' rolle i dansk udenrigspolitik 1876-1945, set i forhold til Røde Kors' principper om neutralitet, upartiskhed og uafhængighed*. Ph.d. afhandling, Historisk Institut. Københavns Universitet.
- Warburg, Margit, 2008: Dannebrog: Waving in and out of Danish Civil Religion, *Nordic Journal of Religion and Society* (2008), 21 (2), s. 165-184.
- Zalewski, B., 1997: "*Den nærsynede barmhjertighed*": *Dansk Røde Kors' rolle i dansk udenrigspolitik 1876-1945, set i forhold til Røde Kors' principper om neutralitet, upartiskhed og uafhængighed*. Ph.d. afhandling, Historisk Institut. Københavns Universitet.

Thousands of Wing-Shot Migratory Birds. Soldier Graves and Danish-French Places of Remembrance Approx. 1915-1925

During the months following the end of the First World War in November 1918, some 100,000 prisoners of war passed through Denmark on their way home from the camps on the Eastern Front. Some did not make it all the way, but died from exhaustion and the Spanish flu during their stay in Denmark. The present article deals with the part that these dead soldiers came to play in the formation of a remembrance culture in a country which had not itself taken part in the war. More specifically, it deals with the monuments which a small group of nationally-conservative men and women with ties to the armed forces and the social elite erected between 1919 and 1925 in remembrance of the dead French soldiers. To their minds, France had been the sole serious ally in the struggle for the return of North Schleswig to Denmark. For that reason, they were also behind two monuments in France to commemorate the fallen Danish-minded Schleswigers and the fallen Danes of the French Foreign Legion. Their national-conservative engagement and criticism of the policy of neutrality pursued during the war by the Danish government largely determined the creation and the form of the cemeteries.