

Ud i det fri

om livsformer, lejrLiv og livsforløb

Af Lykke Lafarque Pedersen

»Ud i Naturen, lyder Feltraabet! Bort fra Byerne, ud til Kysterne og de grønne Skove for at finde Fornylse og Forfriskelse i Naturen. Er der noget de haardt- arbejdende Samfundsborgere vil, saa er det et primitivt og sundt Liv ude i Naturen. I Hundredtusindvis har Bybeboerne kastet sig over Kamperingen; man fylder Telte, Sengetøj, Kogegrej og Søndagsforplejningen på Automobilet, paa Cyklerne, i Baaden, paa Toget eller i Rygsækken og forsvinder på week-end ud i det Blaa...fjernt fra alle andre Mennesker – maa-ske i Følge med een eller to andre Familier af Hensyn til de Unge. Dette er Lejrlivets Idé. Det kaldes også LejrSport...hvad er Sporten i det? Kampering er ikke Sport.

Det er Rekreation«. (Fra: Ugebladet 1933)¹

I mellemkrigsårene blev udflugter ud i naturen et massefænomen. Arbejdstiden blev sat ned og en stigende levestandard gav arbejderklassen helt nye fritids- og feriemuligheder.

Man kan opfatte dette fænomen som en fælles europæisk kultur – en grøn bølge – med vægt på fællestrækkene, men man kan også søge at lokalisere, hvordan denne rekreative udnyttelse af landskabet indgik – og indgår – i *forskellige* livssammenhænge. Studier af livsløb kan være med til at afdække betydningsuniverser bag hverdagssproget. Alle har ikke samme opfattelse af, hvad »et godt liv« er – hvad »arbejde«, »fritid« eller »frihed« er. Vi bruger de samme ord, men i forskellig betydning. I det følgende skal jeg med udgangspunkt i et konkret indsamlings- og formidlingsprojekt søge at inddrage sådanne perspektiver.

Baggrunden for undersøgelsen var at

dokumentere og analysere det veludviklede friluftsliv, der udspillede sig fra mellemkrigsårene og frem.² Københavns sydkyst blev genstand for en sand invasion, hvor op mod 50.000 mennesker på en lørdag-søndag drog på cykel »ud i det fri«. En udbredt, men overset fritidsaktivitet, der havde sit højdepunkt, inden bilen blev almindelig udbredt.

Den største del af dette lejrLiv er i dag helt forsvundet. Området er i dag en forstad til København, og der findes kun en enkelt lejr tilbage. Lejrdeltagerne er spredt over hele storbyen, men er genfundet for at fortælle deres historie. Lejrlivet lever for en stor del som erindringsglimt og i private fotosamlinger. Undersøgelsens formål var derfor at undersøge lejrlivets rumlige og sociale organisering. Hvor lå de enkelte lejre, og hvordan var de indrettet? Hvem opsøgte hvilke lejre og i hvilket regi: som foreningsmedlemmer eller som familiegupper? Hvordan var lejrene organiseret: i forlængelse af arbejdspladsen, det politiske tilhørsforhold eller foreningsaktiviteterne?

Et væsentligt punkt var at undersøge gøremål, rutiner, arbejdsdeling i fritiden, for at se hvorvidt der var tale om en kontrast til arbejdslivet. Optegnelser af livsforløb, års-, uge- og dagsforløb har dannet grundlag for at trænge ind i, hvad lejrLivet har *betydet* for deltagerne.

For at afdække dette blev et helhedsperspektiv inddraget, hvor modsætninger som

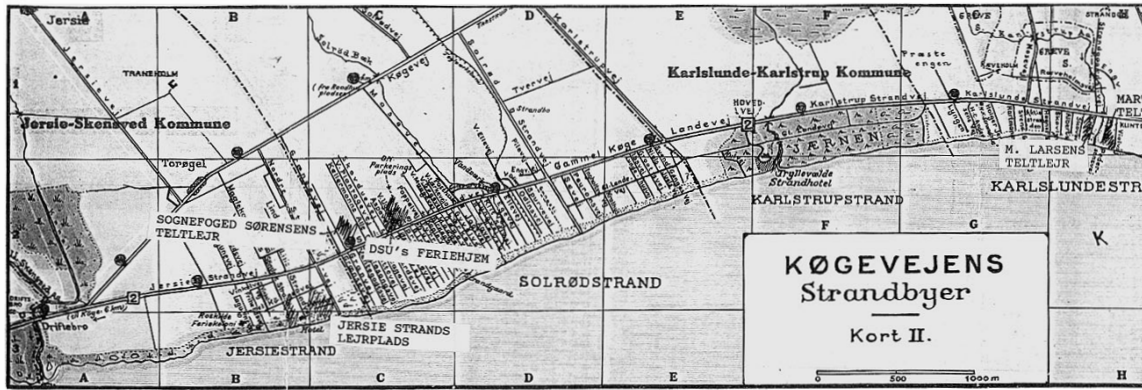


Fig. 1. Teltlejrene lå langs hele Københavns sydkyst. Lejrene var enten oprettet af lokale eller organiseret gennem foreninger som sportsklubber og politiske organisationer. Enkelte arbejdspladser og fagforeninger havde deres egne teltlejre og feriehjem. Kortet viser teltlejre med flere end 5 telte omkring 1941/42, Greve Museum.

arbejde og fritid, ude og hjemme, natur og kultur blev undersøgt. Begrebet om lønarbejderlivsformen blev det centrale omdrejningspunkt i analysen for at kunne se fritidens betydning som en del af en samlet praksis.

Arbejde og fritid

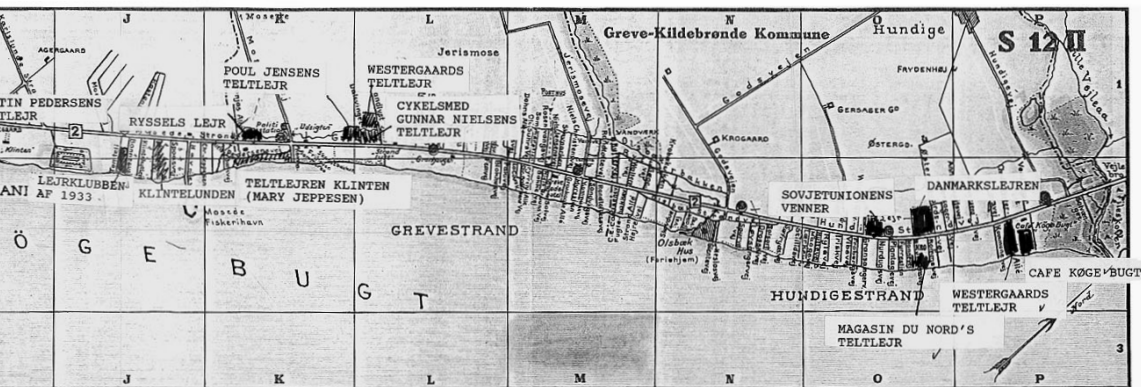
I sin bog »Det glemte folk« fra 1983 har etnologen Thomas Højrup søgt at kortlægge hverdagslivet i en udvalgt dansk egn. Lokalbefolkningens levevis som deltidsfiskere er ikke alene »glemt«, men også misforstået og endog gjort kriminel gennem lovgivning og forordninger. Thomas Højrups arbejde er et forsøg på at udvikle teoretiske begreber og nye metoder i regionsplanlægningen. Han konstruerer tre grundlæggende livsformer i vesteuropæiske samfund på baggrund af produktionsmådebegrebet: lønarbejderlivsformen, den karrierebundne livsform og den selverhvervende livsform. Hverdagslivet opfattes ikke som noget udenfor samfundet eller underlagt dette – derimod som to sider af samme sag. Sam-

fundsstrukturen giver plads til bestemte livsformer – ligesom livsformerne »henter« vilkårene i produktionsmåden. Produktionsmåde- og livsformsvinklen er to perspektiver, forskeren kan lægge på virkeligheden. Livsformsanalysens ambition er altså at forene en kulturanalyse og en samfundsanalyse.³

De to af livsformerne – lønarbejderlivsformen og den karrierebundne livsform – henter sine betingelser i den kapitalistiske produktionsmåde, hvorimod den sidste – den selverhvervende – i den enkle vareproduktionsmåde. De to produktionsmåder er sameksisterende og giver tilsammen grundlaget for de enkelte livsformer. Omdrejningspunktet i analysen er en udredning af begrebet »arbejde« som et eklatant eksempel på livsformernes forskellige livssammenhænge og opfattelser af »det gode liv«.

Lønarbejderlivsformen

»Arbejde« kan opfattes som noget, vi yder for at tjene en løn, mens man i »fritiden«



foretager sig det, man har lyst til – altså et tidsrum hvor man er fri til at bruge tiden og forbruge lønnen. Arbejdet opfattes som en byrde, eller et tidsrum der skal overstås, for at man kan »holde fri«. Fritiden kan fyldes med skiftende indhold: forbrug, samvær og familieliv.⁴ Fagforeningernes opkomst med et kollektivt krav om højere løn og mindre arbejdstid kan ses i forlængelse af lønarbejderlivsformens udbredelse. Den opsplittede hverdag – i tid og ofte rum – medfører, at familielivet foregår udenfor arbejdslivet.

Den karrierebundne livsform

»Arbejde« kan også opfattes diametralt modsat – som noget spændende og udfordrende, der engagerer og kræver stadig udvikling. Gennem individuelle præstationer og kvalifikationer forhandler man sig frem til en højere gage og forfremmelser. Engagement, dispositionsfrihed og frihed til at tage et ansvar er centrale i denne livsform. Fritiden i denne livsform bliver ikke noget mål i sig selv – man »lader op« og »kobler af«, for at møde veloplagt på jobbet der er hovedsagen. Repræsentativitet og respektabilitet er nøgleord – også for familien, der for karrierens skyld er bagland. De spændende jobs medfører ofte en geografisk mobilitet – udover landets grænser.

Den selverhvervende livsform

Endelig kan der konstateres en livsform, hvor arbejde og fritid ikke kan adskilles, men udgør et hele: man udfører »et dagsværk«, hvor man skifter mellem virke og hvile i et integreret hele. Gøremålene hænger sammen i en produktionscyklus, ofte organiseret i egen virksomhed. Man ejer selv virksomheden og disponerer over sin tid. Friheden er karakteriseret ved friheden til at være »sin egen herre«. Produktionsenheden er ofte en mindre familievirksomhed: gårdbrug, forretning eller servicevirksomhed. Man konkurrerer på varepriser og kvalitet. Det gælder derfor om at få noget fra hånden og varerne færdige til salg. Børnene indgår ofte sammen med forældrene i arbejdet, og virksomheden er ofte lokalt forankret.

Som en viderebearbejdning af de tre livsformer, der er knyttet direkte til produktionsmåder, har etnologen Lone Rahbek Christensen foreslået at arbejde med to livsformer, der som økonomisk grundlag ikke har en produktionsmåde, men andre livsformer. Hun kalder de to nye livsformer for husmorlivsformen og baglandslivsformen⁵. Den første er udsprunget af lønarbejderlivsformen, og den anden af karrierelivsformen og som begreberne antyder, er der tale om livsformer i familien,



Fig. 2. Solrødlejren 1940. Der bliver sluppet af foran teltene.

som oftest kvinder forsørget af mænd. Analyser af kvinders hverdagsliv ud fra disse begreber kan fx vise, at opfattelsen af familie og hjem som det vigtigste mål med livet har betydning for den måde, livet på en arbejdsplads opleves. Også fritiden kan ses som en forlængelse af familielivets samvær og service. Hjemliggørelsen af fx lejligheden og opretholdelsen af arbejdsdelingen mellem kønnene i fritiden tyder på lignende prioriteringer.

Livsforms-begreberne er ment som et teoretisk arbejdsredskab, der skal finde og forstå forskelle i befolkningens hverdagsliv. Livsformsanalysen kan bruges til at afdekke kulturvariationer på to måder: man kan enten fremdrage strukturelt forskellige betydningsforhold af tilsyneladende ens fænomener, f.eks. arbejde, fritidsliv og familieliv – eller man kan fremanalysere strukturelt ensartede træk bag empiriens mangfoldighed. Analysens mål er at afdekke principielle kontraster – ikke indivi-

duelle eller tilfældige forskelle. Formålet er ikke at indplacere enkeltindivider i båse eller faste kategorier, men snarere at kortlægge kulturelle kontraster i et samfund: hvordan begrebsverdener er opbygget, og hvordan forskellige livsformer tolker hinanden og samfundet. Eksempelvis har alle ikke samme opfattelse af, hvad »natur« er, eller hvordan et »rigtigt« landskab ser ud. For landmanden og fiskeren er landskabet en del af produktionen og levevejen, hvorimod en fredningsplanlægger måske mere hæfter sig ved landskabets historiske og æstetiske skønhedsværdi. Endelig vil lønarbejderen måske mere anskue landskabet som glæden ved at ligge i telt sammen med familien langt væk fra storbyens larm. Der er altså forskellige måder at opfatte og bruge landskabet på, og enhver lokalavis er fuld af sådanne eksempler på konflikter om landskabet som ressource: produktion, æstetik eller rekreation?

Lejrliv og livsformer

Livsformsanalysen har kunnet anvendes på studiet af fritiden og lejrlivet på flere måder: for det første at fritiden ikke kan ses isoleret, men må ses i sammenhæng med begrebet arbejdstid, hvor det er tid, man sælger, ikke produkter eller arbejdsopgaver. For det andet også at indkredse relationer mellem forskellige livsformer – symbioser og konflikter.

Området syd for København langs Køge Bugt var relativt »uopdyrket« som rekreationslandskab indtil midten af 1920'erne, hvor området blev inddraget som fritids- og udflugtsområde for storbyens befolkning. Landskabet var øde og uden vejnet, og langs kysten var der ålb, sumpede moser og overdrev. Det eksotiske og uopdyrkede landskab tiltrak fra 1900 til 1920'erne en lille elite blandt det københavnske borgerskab, der fandt Øresundskysten nord for byen for overrendt. De flyttede på landet med familie og tjenestefolk i arkitekttegnede sommerhuse. Samtidig blev området lønarbejdernes foretrukne udflugtsmål med gode badepladser og muligheder for teltslagning. Langs hele sydkysten opstod der – som perler på en snor – teltlejre.

For bønder og fiskere blev de urentable overdrevslandskaber pludselig en ressource, der kunne skabes penge på. De private grunde blev lejet ud til københavnske ungdoms- og sportsforeninger, samt politiske ungdomsforeninger. Endvidere kunne bønderne sælge dagligvarer som mælk, æg, kartofler og halm til soveunderlag, ligesom renovationen fra lejrene blev hentet og brugt til gødning. Fiskerne kunne udleje stejlepladser til teltslagning, arrangere fisketure for turister, ligesom skure kunne bruges til vinteropbevaring af teltudstyr. Afsætning af friske fisk til teltfolket var en anden indtjeningsmulighed.

Udover de lokale vareproducenters øgede afsætningsmuligheder gav teltlejrene grobund for helt nye typer af indtjeningsmuligheder som issalg, kaffeservering, biograf og vognmandsforretning. De lokale kroer afholdt velbesøgte baller med underholdning eller populære revyer for »udflytterne«, ligesom badehotellets hestestald blev ombygget til badmintonhal. Fritiden for de mange københavnere blev arbejde for de lokale handlende, der tjente godt på teltfolket. De handlende kunne derfor først selv holde ferie i september-oktober, når sæsonen var forbi.

De mange mennesker gav også anledning til konflikter, især mellem sommerhusejerne og teltfolket. Sommerhusejerne fandt, at teltfolket »klumpede sig sammen« og fyldte for meget i landskabet med mange i flok, sang og spil. Strandlivet og akrobatiske kropsudfoldelser på stranden blev for meget af det gode – pressen skrev om »skandalerne«, når mænd og kvinder opholdt sig i samme lejr. Teltfolkets utvungne friluftspåklædning og brugen af badetøj som hverdagstøj påkaldte sig opmærksomhed hos de lokale og i pressen.

Konflikterne var altså også kulturkonflikter mellem lønarbejdernes kollektive fritidsliv og samvær overfor borgerskabets trang til individuel udfoldelse i »vildmarken«, væk fra civilisationen.

Lejrlivet gav således anledning til både samarbejde og konflikter. I det følgende skal det uddybes, hvorledes fritiden indenfor samme livsform trods et ensartet ydre præg, er præget af forskellige indre modsætninger.

Lejrliv og livsløb

Studier af enkelte livsløb giver særlige muligheder. I genfortællingen af det egne liv spiller fortolkningen en rolle. Livshisto-



Fig. 3. Der var mange måder den enkelte kunne vise sit tilhørsforhold til teltlejren på: klubvimpler, bannere, klubmærker til trøjen og ensartede uniformer. Her er det unge socialdemokrater i uniform, der cykler mod Solrøddlejren i 1930'erne.

riens »ledetråde« giver fingerpeg om særlige livsformstræk, udtrykt i hverdagssprogets begrebsstruktur og kulturelle kategorier. Bl.a. er det vigtigt at indkredse forskellige indhold i begreberne »fritid« og »frihed«, ofte knyttet til ungdomsfasen. Interviews og indsamling af private fotografier har dannet grundstammen i dokumentationsarbejdet. At fremstille kilderne selv gennem indsamling af livshistorier er en fremgangsmåde, der ikke alene skyldes vanskeligheden med at skaffe skriftligt materiale og kompensere herfor, men også et metodisk ønske om at kunne indfange, hvordan verden så ud »indefra«. Fortolk-

ningen af tidligere begivenheder i et livsløb kan – ofte i dialog med intervieweren – udsige noget om kulturelt bestemte træk, vilkår og valg.

Metodisk samler en biografisk indfaldsvinkel empirien på en til tider overraskende måde, bl.a. kan lønarbejderfamiliens opsplittede arbejds- og fritidsaktiviteter være spredt over et stort geografisk område. Når udgangspunktet som her er fritidslivet henlagt til et lokalt afgrænset område, vil det være af betydning også at kortlægge, hvor boligområde og arbejdspladsen befinder sig til dagligt. Som sagt var det hele Storkøbenhavns arbejderbefolkning, der søgte sydkysten i disse år.

Her skal med udgangspunkt i tre udvalgte livsløb gives et indblik i, hvordan lejrlivet er indgået som en del af fritiden. Fælles for alle tre familier er et livsløb med lønarbejdet som vilkår. To af disse par har fundet hinanden gennem lejrlivet. Alle tre familier har haft en lille lejlighed i København, har arbejdet der, men er om sommeren flyttet i teltlejre. Enten i ganske få sæsoner eller i længere tid, hvor lejrlivet blev et livsprojekt. Lejrlivets betydning har for de enkelte ændret sig over livsforløbet og er for nogle blevet erstattet af andre former for fritidsaktiviteter. Ens eller forskellige?

Kamma og Otto i Danmarkslejren

Kamma og Otto har boet i samme lejr hver sommer i 60 år og 56 år i samme lejlighed. Otto er udlært skrædder og arbejdede 31 år i samme firma som svend. Da firmaet gik konkurs arbejdede han de sidste 8 erhvervsaktive år som keramiker på en porcelænsfabrik og har aldrig været arbejdsløs. Kamma blev hjemmegående, da børnene kom. Ægtefællerne, der begge kom

fra Vesterbro, mødte hinanden under en sommerferie og fik eget telt, da de blev gift. Deres søn var med i lejren fra han var 6 uger. Da han blev gift, fik han sit eget standtelt i lejren. Otto var i mange år ulønnet lejrchef og mens han var på arbejde passede Kamma lejren i dagtimerne. De stod også for rengøringen i lejren.

Danmarkslejren fra 1926 var den først organiserede og en af de største lejre langs kysten. Denne lejr blev en mønsterlejr for hele den senere campingbevægelse i Danmark med lejrchef, lejrpris og fast reglement. Landsorganisationen »Lejrklubben for Danmark« fik sit eget kluborgan. Der blev lagt vægt på ordnede forhold med reserverede teltpladser i lige rækker og bestemmelser om udstyrets karakter. I 1936 var lejren Danmarks største teltsky med 400 telte. Teltene skulle have en bestemt størrelse og farve – de skulle bl.a. være hvide. Teltene var opstillet i »gader«, og Køgevejen delte lejren i en »landside« og en »strandside«, der hentydede til udvidelsen af lejren inde i land. Lejren var en såkaldt »standlejr« med fastboende i familietelte med trægulve, køkkenafdeling, møblerede stuer og potteplanter. Selvom det var forbudt, blev der plantet frugtbuske og blomster i haven rundt om teltet. Om foråret rykkede man i lejren med et fuldt flyttelæs, og om efteråret – når dagene blev korte og nattefrosten satte ind – flyttede man hele læsset hjem til lejligheden. Lejren var en udpræget familielejr, hvor de voksne mænd pendlede til arbejde, og de større børn gik i skole i København hver dag. I nogle familier blev manden i København hele ugen, og kom kun ned lørdags-søndage. Hver familie sørgede for sin egen madlavning. Fællesskabet bestod af aktiviteter i lejren såsom sang og musik ved lejr-bålet, sportsarrangementer og børnedage med skekartoffelløb. Lejren havde sine fa-

ste traditioner og ritualer. I april havde man standerhejsning, kombineret med en arbejdsdag i lejren. Der var rækkefester, hvor hver teltrække mødtes medbringende frokost og drikkevarer, havestole og borde. Hver lørdag var der blåaften i »Gryden« med sang og sketches. Der var også sørøverfester og »skramlefester«, når lejren lukkede om efteråret. Man holdt også hvert år »Olympiade«, hvor to eller tre teltlejr fra andre steder på Sjælland blev inviteret. I sommerens løb var der kapsejladser. Der var 15 familier, der havde egne både. En gang årligt var der »Rally«, en kæmpelejr arrangeret af Dansk Camping Union, hvor teltligere fra mange lande mødtes.

Otto har flere gange været dansk mester og sjællandsmester i svømning, han har også været bryder og gået til boksning. Siden 1930 har han været vinterbader fra Helgoland. Kamma har aldrig dyrket konkurrenceidræt, men fulgte ivrigt med fra tilskuerpladserne.

Året var delt i to perioder. Udeperioden gik fra første fredag i maj til første september. I hjemmeperioden havde familien utrolig udlængsel efter den frie natur og ofte tog de en tur ned til lejren i vinterperioden. Om vinteren afholdt lejren revyer og fester i København. Der blev også udgivet et medlemsblad, »Lejrsport«, forløberen for Dansk Camping Unions blad.

I dag er lejren stadig »standlejr« – dog med mange faste campingvogne – især for københavnere, der ikke har bil eller sommerhus, og som hurtigt kan komme hertil med de offentlige transportmidler.

Greta og Aage i Solrødlejren

Greta og Aage mødte hinanden under en udflugt. Begge var politisk aktive i Socialdemokratiet, og hele deres liv var bygget op omkring partiets organisationer og

klubber. Solrød-lejren var således den socialdemokratiske ungdoms fristed, hvor ungdomsforeningernes medlemmer kunne komme. Lejren var kun ét ud af mange parti-tilbud fra vugge til grav, og baggrunden for at vælge netop denne lejr lå i partitilhørsforholdet. Lejren var inddelt efter partiafdelingerne i København, fx »Centralen«, Ravnsborg, Blågård, Nørrebro, Lygten, Brønshøj, Bispebjerg, Sundby osv., ialt 20 lokalafdelinger. Teltene ejedes af lokalforeningerne og teltene blev stående dernede efter en fast plan. Drengene og pigerne sov hver for sig. Lejren eksisterede fra midten af 1920'erne til 1950'erne, hvor aktiviteterne flyttede til en anden lokalitet – og medlemmerne med.

Formålet med lejren var, at by-ungdommen skulle have sunde friluftinteresser. Fra hovedorganisationernes side lagde man vægt på, at forholdene var ordnede, og der var ansat bestyrerpar til at holde ro og orden. Desuden kunne man købe varm mad hos bestyrerparret, der også stod for indkvarteringen. Indtil uniformsforbuddet i 1934 gik medlemmerne med den socialdemokratiske ungdomsuniform. Den røde fane vajede over lejren, hvad naboerne ikke fandt passende. Der kunne være et anspændt forhold til sommerhusejerne, der havde private veje ned til stranden. I samlet flok cyklede man to og to til lejren under politiske slagsange og med fanen i spidsen. Afdelingerne annoncerede turene i Socialdemokraten, hvorefter man så mødtes til fælles afgang på Toftegårds Plads. Lejrdeltagerne havde ikke meget at gøre med naboerne, men holdt sig til hinanden i lejren.

For unge arbejdsløse blev lejren et sted, hvor de kunne være hele sommeren, dyrke sport og være sammen med kammerater. De boede her for en billig penge. Bortset fra de arbejdsløse og nogle få »faste gæster« var lejren i høj grad et fænomen på

lørdag-søndage, hvor de unge efter arbejdstid lørdag eftermiddag cyklede af sted til lejren. De unge, der stod i forretning og fik senere fri, kunne ikke cykle med i samlet flok og skyndte sig efter de andre. Enkelte havde søndag morgen budpladser inde i København, som de cyklede ind til. Derefter kørte de tilbage til lejren og fulgtes med de andre hjem søndag aften.

Aktiviteterne i lejren var foruden badning, cykleture i omegnen, leg og spil på pladsen mellem teltene, fx var det meget populært at »spille pind«. På stranden spillede man mange slags boldspil. Om aftenen samledes man omkring lejrbalet til sang efter »Arbejdersangbogen«, der var forskellig underholdning og sjov. Pigerne i lejren havde ofte håndarbejde fx strikketøj med, så de kunne foretage sig noget nyttigt, mens de dasede i solen. I regnvejr var man inde i huset og spillede kort og sang. Der var ingen alkohol, fordi ingen havde råd. De mange unge holdt sjov og ballade, fx gemte de frøer i en gulvspand til at komme i soveposerne og andre løjer. Mange havde mandolin og banjo med.

Der var forskelle i klæder mellem arbejdsløse og folk i arbejde. De arbejdsløse havde deres arbejds skjorter på, mens kun meget få havde råd til vandreskjorte i tern og sandaler, der var modetøj.

Aage havde i sin ungdom været med til at bygge landevejen mellem København og Køge, »Betonvejen«, i 1935. Før denne tid var der ingen direkte vej fra København til Køge. Aage blev kaldt »Køge-Aage«, selvom han var født i Jylland. »Betonvejen« blev bygget i 1935 som en direkte landevej mellem de to byer. Greta havde haft arbejde i en vinforretning og fik senere, da børnene kom, hjemmearbejde med at lave miniature-flasker.

Efter Greta og Aage blev gift, var de selv nogle år bestyrerpar i lejren, hvor de

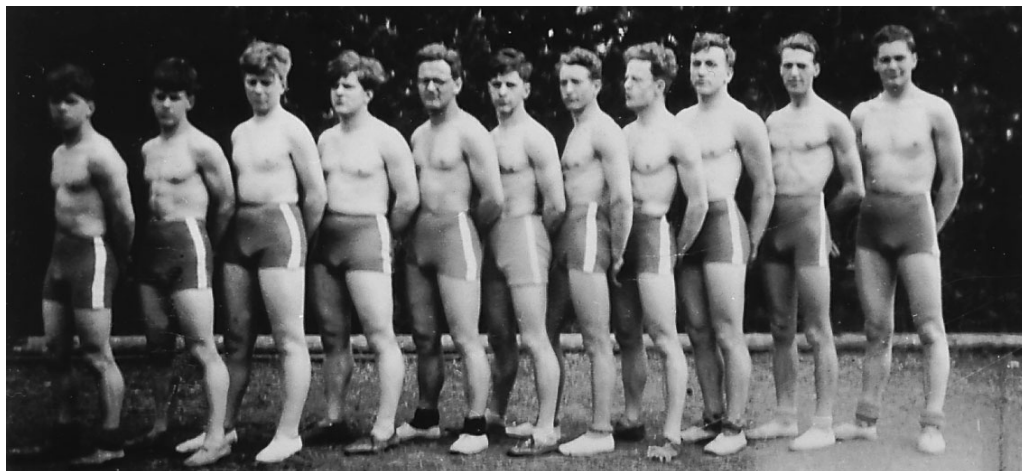


Fig. 4. POWA-klubbens mænd fik i 1920'erne strikket særlige badebukser uden top. Det var en sensation, første gang de viste sig heri.

boede hele sommeren med deres børn. På grunden var der opført et lille træhus, hvor man kunne lave mad og overnatte på sovesal. Ellers var der fælles kogested og kogetelt, hvor man i mindre grupper kogte sin medbragte mad, eller madlavningen gik på skift mellem de unge.

Om søndagen kunne resten af familien komme på udflugt med madkurve og kage. Der var også familier, der tog samlet af sted og særlige lejre for børn i sommerferien, hvor mange af de unge tog på længere cykelture til andre steder i landet.

Maja og Knud i teltlejren »POWA«

Maja og Knud mødte også hinanden i forbindelse med en teltlejr, kaldet POWA. POWA stod for de fire stifters navne (Palle, Robert, Wiro og Hans). Denne lejr fik en kort levetid fra omkring midten af 1920'erne til 1930'ernes midte. Lejren startede med udgangspunkt i københavnske sportsforeninger, bl.a. svømmeklubber, motorsportsklubber og brydeklubben Sparta. POWA havde også aktiviteter om vintere

ren i København og eget klubblad. Først lånte foreningen en lokal fiskers stejleplads som lejrlads, senere lejede man sig ind på en grund ved den lokale bager. De relativt få telte, der var hjemmesyede, blev slået tilfældigt op på grunden. Dog skelne- de man mellem de to store fælles foreningstelte og små, private telte i periferien af teltpladsen. Håndværkerne i gruppen skaffede materialer og byggede et fælles køkkenskur og spisebord. Lejrens medlemmer var arbejdere og håndværkere, hovedsagelig mænd og kun få kvinder. På cykler og motorcykler kørte de ud i det fri. Sportstræning, badning, teater og sjov på stranden var denne lejrs bestanddele. Ungdomsgruppens forældre kom om søndagene ned for at være publikum ved opførelse af teaterforestillinger på stranden. De unge pigers påklædning i bukser blev omtalt i aviserne og vakte forargelse. Ekstrabladets kritiske skrivelser om forholdene i lejren medførte i 1931, at klubben måtte skifte navn til Leika.

Da Maja og Knud blev gift, holdt de op med lejrlivet. Lejrklubben gik også mere eller mindre i opløsning i løbet af 1930'erne.



Fig. 5. På fotografier poserer de unge ofte som gruppe, ikke som individer eller par. Opstillingsbilleder og kropspyramider var særlig populære. Solrød Strand 1937.

Medlemmerne blev gift og spredt for alle vinde. Maja og Knud byggede efter arbejdstid sammen med tre søskende et sommerhus ved sydkysten. I mange år boede familien sammen i huset om sommeren. Herefter overgik det til en søn, der byggede det om til helårshus. Knud og Maja er stadig aktive friluftsfolk, bl.a. er de æresmedlemmer i Dansk Vandrerlaug, hvor de ofte er ude at vandre. Ferier holdes hvert år i foreningens regi rundt omkring i Danmark.

Fritid og frihed

Et dominerende fællestræk ved de tre forskellige »parløb« er, at der findes et klart skel mellem arbejde og fritid. Netop det strukturtræk, at fritiden er adskilt fra arbejdet, gør, at den kan fyldes med vidt for-

skelligt indhold. bl.a. er mænd og kvinders fritid vidt forskellig. Den empiriske mangfoldighed medfører, at det kan være svært at sætte dette på en fællesnævner i analysen. Trods det »ens« i lejrlivet – at nyde friheden – er betydningen af at være fri og frihedsbegrebet udtrykt forskelligt: – enten være *fri til* at foretage sig ting, være kreativ, være sammen, tage initiativer og have ansvar – eller være *fri for* arbejdsgivere, forældre, ansvar eller klokken.

For Kamma og Otto er friheden at gøre det samme år efter år og ritualisere gentagelsen. Det kan synes, som om kontrasterne viskes ud, når man hvert år vender tilbage til nøjagtig samme lejr og gør det samme som i fjor. For Kamma og Otto er »faste forhold« nøgleordet. Parret har selvfølgelig mange venner med tilknytning til lej-

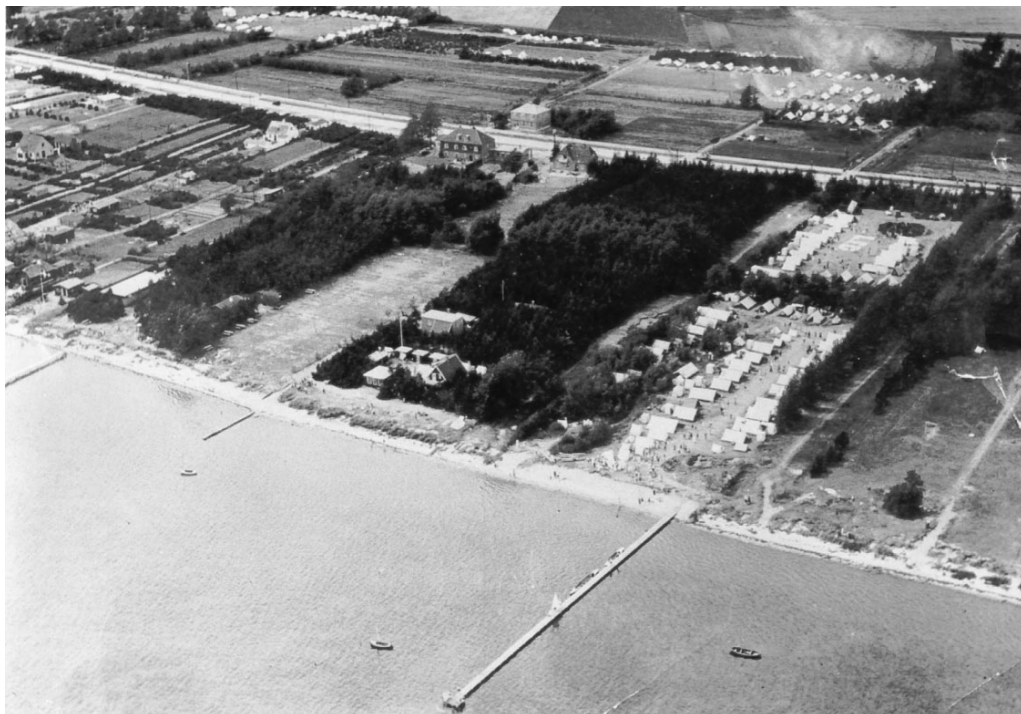


Fig. 6. I Danmarkslejren var fællesområderne organiseret som i byen i kvarterer (afdelinger) og gader (rækker), men familieejlighederne (familieteltene) var forbeholdt beboerne. 1935.

ren, men *lokaliteten* spiller den vigtigste rolle for dem. Skellet mellem ude og hjemme bliver friheden til at »hjemliggøre« det fremmede.

For Greta og Aage spiller *kollektivet og det sociale netværk* hovedrollen. De mødes stadig, 50 år efter, med gamle venner fra lejrtilværelsen i deres kolonihave i en helt anden udkant af hovedstaden. Her taler de om tiden i lejren og andre fælles politiske aktiviteter. Stedet har mindre betydning end fællesskabet, og kolonihaven dækker behovet for et »ude-liv«.

For Maja og Knud var interessen for *fritidslivet* bærende. Det frie, eksotiske og sunde liv tiltrak dem. Naturen var en udfordring og arena for sportsudfoldelser. Som medlemmer i en ungdomsgruppe var fraværet af forældre og dermed restriktio-

ner af central betydning. Foreningen kunne dog ikke opretholde en kontinuitet, da alle medlemmer havde samme alder og blev opløst, da medlemmerne dannede familier. Foreningen var også opbygget omkring bestemte personer. Da Maja og Knud selv bliver forældre, spaltes deres fritidsinteresser i to sfærer. Dels bygger de et sommerhus i naturstil – en »norsk« bjælkehytte – dels bliver de aktive i vandrerlauget og tager med på organiserede ture. Selv om Maja og Knud aldrig har boet i lokalområdet, er andre gamle foreningsvenner flyttet hertil, og de går som pensionister stadig til svømning sammen.

I alle tre eksempler spiller fritidslivet en stor rolle gennem hele livsløbet, bl.a. finder alle tre par hinanden gennem fritidsaktiviteter. Gennem at foretage sig noget fæl-

les som par og i familien overføres interessen til næste generation. Minder og historier skabes, og føres videre. I fotoalbum gemmes den gode tid og kan aktiveres ved gensynet. I boligen smykkes væggene med billeder og fotografier fra udvalgte yndlingssteder og souvenirs. I alle tre livssammenhænge indgår lokaliteten, det sociale netværk og friluftslivet som væsentlige elementer i »fritiden«. Set på et generelt niveau vil disse familier tage sig ens ud. En specificering af de enkeltes begrebsuniverser og praksisformer nuancerer dette billede, idet oplevelsen af fritiden som kontrast til arbejdslivet udtrykkes helt *forskelligt*: For Kamma og Otto som skellet mellem ude og hjemme, for Greta og Aage som

kontrasten mellem individ og kollektiv og for Maja og Knud som kontrasten mellem natur og kultur.

Rejsen »ud i det fri« var således ikke blot udtryk for en ensartet grøn bølge, der skyllede ind over det moderne samfund. Rejsen »ud i det fri« blev ladet med forskellige betydninger og de tre familiers livsløb afspejler dette.

Ovenstående er en let revideret udgave af en artikel af samme navn, trykt i Anders Brändström og Sune Åkerman (red.): XXI Nordiska Historikermöten Umeå 1991. Tema: Icke skriftliga källor, Umeå 1991.

Noter

1. Ugebladet nr. 27, 1933
2. Projektet foregik på Institut for europæisk folkelivsforskning ved Københavns Universitet, hvor 11 studerende i forbindelse med undervisningsrækken »Museumsudstillingens teori og praksis« omsatte det indsamlede materiale til en museumsudstilling på Greve Egn- og Udviklingsmuseum.
3. Den livsformsanalyse, der her henvises til, bygger på inspiration fra den strukturelle dialektik. For en grundigere indføring se Thomas Højrup *Det glemte Folk. Livsformer og centraldirigering* (1983) og *Begrebet livsform. En formspecificerende analyse-måde anvendt på nutidige vesteuropæiske samfund*,

Fortid og Nutid 1984. Endvidere Lone Rahbek Christensen & Thomas Højrup *Strukturel livsformsanalyse*, Nord Nytt 37, 1989.

4. Thomas Højrup skelner mellem to varianter af fritidsbegrebet, den traditionelt konsumerende byarbejderfamilie og familien med den ekspansive fritid (1984). Disse to begreber har etnologen Laila Ottesen arbejdet videre med i artiklen »Fodboldklub, familieliv og bytteøkonomi« i L.R. Christensen (red.): *Livsstykker. 12 studier af livsformer og vilkår*, Ringe 1989.
5. For yderligere uddybning se Lone Rahbek Christensen: *Hver vore veje*. 1987.

Litteratur

- Lone Rahbek Christensen: *Hver vore veje*. 1987.
Lone Rahbek Christensen & Thomas Højrup: *Strukturel livsformsanalyse*, Nord Nytt 37, 1989.
Henning Eichberg og Eigil Jespersen: *De grønne bølgelger*, 1982.
Thomas Højrup: *Det glemte folk. Livsformer og centraldirigering*, 1983.

- Thomas Højrup: *Begrebet livsform. En formspecificerende analyse-måde anvendt på nutidige vesteuropæiske samfund*, Fortid og Nutid (1984).
Laila Ottesen: »Fodboldklub, familieliv og bytteøkonomi« i L.R. Christensen (red.): *Livsstykker. 12 studier af livsformer og vilkår*. Ringe, 1989.