

Diskussion

Kongemagt og samfund belyst ved møntvæsenet i anden halvdel af 1000-tallet.

NOGLE KOMMENTARER TIL GITTE INGWARDSONS SYNTSE OM SVEND ESTRIDSENS MØNTER

AF

JENS CHRISTIAN MOESGAARD

Den nyligt udkomne antologi om Svend Estridsen og hans tid, Lasse C.A. Sonne & Sarah Croix (red.): *Svend Estridsen*, Odense 2016 (jf. anmeldelsen nedenfor s. 222-228) indeholder bl.a. et udførligt kapitel om kongens mønter, skrevet af Gitte Tarnow Ingvardson med et appendiks af Line Bjerg.¹ Tidens skriftlige kilder tier om møntforhold, hvorfor selve mønterne er hovedkilden til viden om sagen. Især takket være metaldetektoren er der kommet mange nye fund til de sidste par årtier, så det er velkomment her at få en opdateret samlet og let tilgængelig oversigt over materialet. Kapitlet giver en grundig gennemgang af skattefund og enkeltfund, hvorimod selve mønternes typologi, findatering og tilskrivning til møntsteder samt udmøntningernes omfang berøres i mere summarisk form.

Møntprägningen og møntbrug i 1000-tallet

Trenden i forskningen har i de seneste årtier – i modsætning til en generation tidligere – overvejende været at se kongens hånd i de markante ændringer, der skete i dansk møntvæsen under Svends regering, særligt tendensen mod en mere og mere dominerende rolle for dan-

¹ Gitte Tarnow Ingvardson: „Et sted midt mellem – Svend Estridsen og 1000-tallets mønthistorie“, Lasse C.A. Sonne & Sarah Croix (red.): *Svend Estridsen*, Odense 2016, s. 135-157. Line Bjerg: „Appendiks: Enkeltfundne Svend Estridsen-mønter“, smst, s. 159-172. Nærværende artikel er udarbejdet i forfatterens fritid.

ske mønter i møntomløbet i løbet af kongens regeringstid.² Ingvardson er dog mindre sikker herpå: „Meget tyder imidlertid på, at Svend Estridsens kontrol med og indflydelse på den monetære situation måske var mindre udtalt end hidtil antaget“.³ Mens Ingvardson sikkert har ret i at ville nuancere billedet, vil jeg i nærværende bidrag argumentere for, at man ikke bør gå for langt i minimeringen af kongens rolle. Ingvardson holder sig stringent til udsagnet fra den empiriske analyse af fundene, men hvis man med skarpt øje for risikoen for cirkelslutninger forsøger at inddrage den historiske kontekst lidt mere i tolkningen, åbner der sig andre perspektiver. Ingvardsons anden konklusion, at der „ikke umiddelbart [er] anledning til at se en gennemgribende monetarisering af samfundet under Svend Estridsens regeringstid“, kalder ligeledes på en kommentar.⁴

Debatten er væsentlig, for den omhandler den danske kongemagts natur i denne overgangsfase mellem vikingetidens gamle skandinaviske høvdingekonger og middelalderens europæiske kongedømme. Derudover sætter den fokus på mønters udsagnskraft ud over det rent numismatiske som vigtig og selvstændig kilde til historiske forhold i denne periode, hvor de skriftlige kilder er sparsomme.

I denne diskussion er det vigtigt at skelne mellem forskellige fænomener. 1000-tallet er tydeligvis i Danmark en overgangsfase, hvor det ædelmetalbaserede betalingsmiddel skiftede fra metal efter vægt til mønter med fast pålydende værdi. Motivationen for at få transformeret sit sølv til mønter er ikke den samme i de to systemer. Det var møntherrens rolle og interesser heller ikke. I vægtøkonomien var en mønt blot et stykke sølv på linje med et sølvsmykke og barrer. Det vigtige var møntens vægt og sølvholdighed. Det er sandsynligt, at mønters attraktion frem for andre sølvgenstande her ved midten af 1000-tallet blot lå i en uformel anerkendelse mand og mand imellem af mønters troværdighed som lødigt sølv. Senere i middelalderen gik mønterne i forhold til umøntet sølv til en overkurs, der var garanteret af møntherren. Overkursen betalte for prægeomkostningerne og gav indtægt til møntherren – en slags vekselgebyr. Udviklingen gik imod monopolmønt, hvor kun den nationale mønt var gyldigt betalingsmiddel. Så var vekslings til kongens mønt ikke længere et valg, men en tvang, i alt fald til betalinger af officiel karakter såsom skatter og afgifter. Vi ved ikke med sikkerhed, hvornår det begyndte i Danmark – det vil jeg komme nærmere ind på nedenfor.

Møntherrens møntret indebærer retten til at bestemme mønternes

² Se Ingvardson 2016, note 22 med henvisninger til tidligere arbejder.

³ Ingvardson 2016, s. 135.

⁴ Ingvardson 2016, s. 145.

motiv, vægt, lødighed og officielle kurs. Vi har ingen samtidige kilder til møntmestrenes status, men må nøjes med paralleller til senere tider. De kunne være egentlige embedsmænd, men de kunne også være privatpersoner, der modtog mønten i forpagtning. De skulle i så fald stå for den praktiske side af sagen, men var forpligtede til at følge møntherrens forskrifter om motiv, vægt og lødighed. Det var imidlertid først, når møntmesteren ikke længere var underlagt kongens autoritet, men selv eller sammen med sine kunder bestemte motiv, vægt og lødighed, at man kan tale om egentlig privat udmøntning. Ildar Garipzanov har således foreslået, at biskop Henrik af Lund kunne bestille et møntdesign hos sine foretrukne møntmestre i 1040'erne.⁵ Her var biskoppens motivation ikke økonomisk, men at få kommunikeret et budskab ud. I nogle byer kunne man forestille sig, at købmændene stod bag, i andre en stormand med sin egen møntmester.⁶

Under alle omstændigheder kunne købmænd, stormænd eller gejstlige sagtens få deres sølv udmøntet, idet de kunne komme til møntstedet, om det så var kongeligt eller privat, med deres gamle eller udenlandske mønter eller deres umøntede sølv og veksle det til nypræget mønt. Så længe det bare drejede sig at få sølvet præget til mønter, der gik til sølvværdi, må det have været forholdsvist simpelt administrativt set at være møntherre. Derimod må det have krævet et omfattende administrations- og kontrolapparat at opretholde systemet med mønter til garanteret pålydende værdi og monopolmønt.

Hvem var møntherre i Danmark i 1000-tallet?

I den klassiske europæiske samfundsmodel i middelalderen er møntprægning et regale, dvs. en af kongemagtens rettigheder. I virkelighedens verden var der rundt om i Europa mange andre møntherrer, f.eks. grever, byer, klostre og biskopper. Nogle havde fået deres møntret ved en officiel delegering fra kongens hånd, andre havde tiltaget sig den i perioder med svag kongemagt. I 1000-tallets Danmark optræder der med ganske få undtagelser tre grupper af navne på mønterne.⁷ Den ene gruppe er navne, der stammer fra de især engelske

⁵ Ildar Garipzanov: „Religious Symbols on Early Christian Scandinavian Coins (ca. 995-1050): From Imitation to Adaptation“, *Viator*, 42:1, 2011, s. 35-54, se s. 44, 48. Garipzanov følger Michael Geltings hypotese om, at Henrik allerede blev bisp under Magnus den Gode (1042-47).

⁶ Erik Arup: *Danmarks Historie*, bind I, *Land og Folk til 1282*, København 1925, s. 138.

⁷ En mulig undtagelse er en mønt med Svend Estridsens fars Ulfs navn, hvis ellers Bondeson, Bondesson og Märchers hypotese er korrekt, se Lennart Bondeson, Tobias Bondesson & Michael Märcher: „Gåtfull Ulf – en eftersläntrare till den vikingatida myntskatten från Store Valby på Själland“, *Fornvännen*, 108, 2013, s. 172-177.

forbilleder, som den danske møntpræger benyttede. Her har man ofte direkte kopieret den engelske konges eller en engelsk møntmesters navn. Disse personer havde naturligvis ikke noget direkte med den danske udmøntning at gøre. Den anden gruppe navne er møntmestre, der stod for den praktiske organisering, men måske også til en vis grad bestemte over udmøntningerne. Den tredje gruppe er kongenavne, hvor både Svend Tveskæg (987-1014), Knud den Store (1018-35), Hardeknud (1035-42), Magnus (1042-47), Svend Estridsen (1047-74/6) og alle hans sønner optræder. Det antyder, at kongen havde et stort ord at skulle have sagt. Der er imidlertid, varierende over tid og sted, en til tider endog meget stor andel af mønterne, der bærer forvirrede indskrifter, dvs. rækker af bogstaver, der ikke giver nogen mening.⁸ Samtidigt var der i perioder meget stor variation i typevalg. Eksempelvist fandt der i perioden ca. 995-ca. 1030 en omfattende udmøntning sted med stor andel af forvirrede indskrifter og vilkårlig kombination af for- og bagsidemotiver, der efterligner samtidige engelske mønter.⁹

Disse forhold åbner selvfølgelig for en diskussion om kongens reelle kontrol med udmøntningen. For perioden efter ca. 1075 er der generel enighed om, at kongen var enerådende møntherre. Flere forskere af den ældre generation, såsom Erik Arup, Georg Galster, Erik Moltke, Kirsten Bendixen og C.J. Becker, så derimod de danske udmøntninger indtil omkring 1075 som delvis private¹⁰. Andre forskere, mest markant Peter Hauberg, har derimod ment, at udmøntningen hele tiden har været et kongeligt anliggende.¹¹ En mellemposition kunne være at se den senere del af Svends regeringsperiode som tiden

⁸ Se f.eks. Jens Christian Moesgaard: „Om den sande natur af 1000-tallets danske udmøntninger – nogle tanker inspireret af mønter fra Ørbæk“, *Nordisk Numismatisk Unions Medlemsblad*, 2013, s. 21-23.

⁹ Se Brita Malmer: *The Anglo-Scandinavian Coinage c. 995-1020*, Stockholm 1997.

¹⁰ Arup 1925, s. 138; Georg Galster: „Møntfundet fra Store Frigaard“, *Aarbøger for Nordisk Oldkyndighed og Historie*, 1929, s. 283-315, se s. 292; Erik Moltke: „De danske runemønter og deres prægere“, *Nordisk Numismatisk Årsskrift*, 1950, s. 1-56, se s. 4-7; Kirsten Bendixen: „Mønternes funktion i Danmark i perioden c. 1075-c. 1300 belyst ved skriftlige og numismatiske kildeudsagn“, *Fortid og Nutid*, XXVII (1977), s. 4-20, se s. 10; Carl Johan Becker: „Danske mønter som historisk kildemateriale i 1000-tallet“, Jørgen Steen Jensen m.fl. (red.): *Festskrift til Olaf Olsen*, København 1988, s. 123-136, se s. 127-128.

¹¹ Peter Hauberg: *Myntforhold og Udmøntninger i Danmark indtil 1146*, København 1900. Se desuden forskningsoversigt med referencer i Svein H. Gullbekk: „Myntforringelse i Danmark og innføring av monopolmynt under Sven Estridsen (1047-74)“, *Nordisk Numismatisk Årsskrift*, 1994-96 (2000), s. 111-129, se s. 119-120. Gullbekk mener selv, at kongen havde kontrol med udmøntningen.

for kongens overtagelse af kontrollen, med andre ord at sætte overgangen 10-15 år tidligere end 1075.

Kirkens indflydelse ses i valget af Kristus og helgener som møntmotiv, religiøse indskrifter på nogle mønter samt i det hele taget i brugen af latin som sprog på mønterne.¹² Med ganske få undtagelser – som den yderst sjældne mønt, der tilskrives Roskilde-bispen Svend Nordbagge (1074-88)¹³ – er der dog ikke noget, der peger på andet og mere end alment religiøst tankegods og kirkens folks funktion som kyndige i skriftsprog. Egentligt bevis for kirkelig møntret er der ikke tale om for 1000-tallets vedkommende.

Ingvardson tager diskussionen om kongens rolle op. Hun er med på, at han har haft et ord at skulle have sagt både med hensyn til omfang af udmøntningerne og i de langt fra tilfældige valg af typer og indskrifter, som kunne bruges til massekommunikation af politiske eller religiøse budskaber. Således fremhæver hun valget af byzantinske forbilleder med kristne motiver som et udslag af Svend Estridsens engagement i kirken. Brugen af runeindskrifter på mønterne sidst i kongens regering foreslås tolket som kongens forsøg på national mobilisering ud over elitens kreds. De store udmøntninger i slutningen af regeringsperioden ses i forbindelse med kongens mobilisering af flåden til togterne mod England i 1069 og 1075.¹⁴

Imidlertid understreger Ingvardson ligeledes forhold, der antyder, at kongemagten måske ikke var helt så bestemmende. Hun refererer C.J. Beckers fortolkning af møntprægningen under konflikten om kongeværdigheden mellem Magnus den Gode og Svend Estridsen.¹⁵ Becker påviser et forløb i tre faser, hvor der først i Lund var en udmøntning i Magnus' navn ca. 1042-1044/45, dernæst blev nogle af de benyttede stempler med Magnus' navn overført til Odense, samtidig med at udmøntningen i Lund fortsatte med forvirrede indskrifter uden nævnelse af kongenavn, og endeligt til sidst fra ca. 1046/47 udmøntning i Lund i Svends navn med helt nye mønttyper af byzantinsk inspiration og lukning af mønten i Odense kort tid efter. Beckers tolk-

¹² Gert Posselt: „Nogle danske mønter med gejstlige fremstillinger før ca. 1150“, *hikuin*, 11 (1985), s. 207-213; Kirsten Bendixen: „Danske middelaldermønter med kristne motiver“, *Fromhed og verdslighed i middealder og renæssance*, København 1985, s. 61-76; Brita Malmer: „Kristna symboler på danska mynt ca 825-1050“, *Kristendommen i Danmark før 1050*, Roskilde 2004, s. 75-85; Garipzanov 2011.

¹³ Jørgen Steen Jensen: „Roskildes første bispemønt?“, Jørgen Steen Jensen (red.): *Tusindtallets Danske Mønter*, København 1995, s. 116-117, 147, 154 med henvisninger.

¹⁴ Ingvardson 2016, s. 146, 150.

¹⁵ Ingvardson 2016, s. 151 med henvisninger.

ning – som Ingvardson følger – er, at Magnus blev forjaget fra Lund til Fyn, og at man på møntstedet i Lund herefter var i tvivl om konflikten udfald og derfor forsigtigt valgte at præge mønter uden kongenavn, indtil Svends sejr stod klar for alle. Det kunne tyde på, at møntstedet i Lund havde en vis autonomi og virkede uafhængigt af kongemagten. Det virker som en rimelig tolkning, men den kan ikke endeligt bevises. Vi ved ikke, hvem der egentligt havde kontrollen i Skåne. Det kan have været Svend. At mønterne så ikke bar hans navn, kan skyldes, at man i den urolige konfliktsituation ikke prioriterede at få korrekte indskrifter (møntmesterens og -stedets navne stod dog stadig fuldt læseligt på bagsiden). Konfliktsituationer er heller ikke nødvendigvis repræsentative for normaltstanden. Det, som forløbet under alle omstændigheder demonstrerer, er, at både Magnus og hvem, der nu end kontrollerede Lund, prioriterede det meget højt at kunne opretholde en udmøntning.

Ingvardson fremhæver velbegrundet, at det er overvejende sandsynligt, at møntmestrene i 1000-tallets Lund ligeledes var aktive som guldsmede, samt at prægningen foregik decentralt i disse guldsmedes værksteder forskellige steder i byen. Der kan ligeledes argumenteres for guldsmedes involvering i møntprægningen i Roskilde.¹⁶ Ingvardson drager ikke eksplicit konklusioner om kongens kontrol af dette system, men udredningen kommer lige efter hendes udsagn om, at møntstederne måske havde en vis autonomi. Hvor man tidligere ofte anså sølvsmede som tæt knyttede til konge og stormænd, har de senere års mange metaldetektorfund af masseproducerede smykker mere end antydnet en selvstændig håndværkerstand, der arbejdede markedsorienteret.¹⁷ Det kunne også gælde for møntmestre.

Jeg mener imidlertid, at der er gode argumenter for, at kongen trods den ubetvivlelige decentrale organisering af prægningen havde den overordnede kontrol over møntvæsenet. Meget tyder på, at allerede kong Harald Blåtand (ca. 958-senest 987) kontrollerede møntprægningen. Mønternes motivvalg er propaganda for kongens nye tro, og som jeg for nyligt har argumenteret indgående for, blev mønterne tilsyneladende benyttet som kongens betaling til hans stormænd¹⁸.

Da møntprægningen inden for den følgende generation bredte sig ud over landet, bemærker man også, at ifølge arkæologernes nuvæ-

¹⁶ Ingvardson 2016, s. 151-152 med henvisninger.

¹⁷ Anne Pedersen: „Unika og masseproduktion“, Poul Otto Nielsen & Michael Andersen (red.): *Danefæ. Skatte fra den danske muld*. København 2010, s. 206-209, 275.

¹⁸ Jens Christian Moesgaard: *King Harold's Cross Coinage. Christian Coins for the Merchants of Haithabu and the King's Soldiers*, Odense 2015.

rende tolkninger var mange af møntstederne mere kongelige magtcentre end egentlige handelscentre. Lund formodes grundlagt af kongen i slutningen af 900-tallet som kongsgård og udviklede sig først som egentlig by i 1020'erne.¹⁹ Den husede imidlertid sandsynligvis et møntsted allerede omkring 995, selvom byens navn først entydigt nævnes i møntindskrifter omkring 1017.²⁰ Viborg var næste møntsted tidligt i Knuds regering.²¹ Her var Jyllands tingsted, og der lå en stormandsgård. Knud den Store anlagde en kongsgård, der var i brug cirka 1018-1030. Det var længe før selve byudviklingen kom i gang i midten af århundredet.²² Roskilde kendes som møntsted omkring 1023/1029.²³ Roskilde var grundlagt omkring 1000 og var i de første årtier først og fremmest kongens og kirkens sted, før byen som sådan udviklede sig.²⁴ I Ringsted var der på samme tid en lille udmøntning.²⁵ Ringsted var stedet, hvor sjællænderne mødtes til landsting. Møntstedet Ørbæk ved Løgstør²⁶ var sandsynligvis havneplads for den kongelige gård, der fulgte efter ringborgen Aggersborg, der lå lige på den anden side af Limfjorden. Muligvis lå kongsgården i 1000-tallet ligefrem i Ørbæk.²⁷ Der var muligvis også en udmøntning i Ribe, men tolkningen af de pågældende mønter er ikke sikker.²⁸ Ribe var på det

19 Peter Carelli: *Lunds Historia – staden och omlandet*, 1. Medeltid, Lund 2012, s. 50-54, se s. 52.

20 Mark Blackburn: „Do Cnut the Great's first coins as king of Denmark date from before 1018?“ *Sigtuna Papers*, Stockholm 1990, s. 55-68; Brita Malmer: „On the Early Coinage of Lund“, Ian Wood og Niels Lund (red.): *People and places in Northern Europe 500-1600*, Woodbridge 1991, s. 187-196; Malmer 1997, s. 18. Jf. Malmer 1997, nr. 205.1195, der er lidt tidligere.

21 Hauberg 1900, Knud-type 46-48. Malmer 1997, nr. 510.1602, 630.1728 og 1729. De to sidstnævnte indgår i kæde 138, der ligeledes indeholder stempler fra Lund; Jensen 1995, s. 44-47.

22 Jesper Hjermind: „Theatrum Urbis Vibergensis 1000-1150“, Hans Andersson, Gitte Hansen og Ingvild Øye (red.): *De første 200 årene – nytt blick på 27 skandinaviske middelalderbyer*, Bergen 2008, s. 181-193.

23 Hauberg 1900, Knud type 24-26, jfr. s. 193-194; Jensen 1995, s. 34-35.

24 Jens Ulriksen: „Roskilde i 11. og 12. århundrede“, Hans Andersson, Gitte Hansen og Ingvild Øye (red.): *De første 200 årene – nytt blick på 27 skandinaviske middelalderbyer*, Bergen 2008, s. 165-180.

25 Hauberg 1900, Knud type 36-37; Malmer 1997, s. 596, 611, nr. 2710.

26 Malmer 1997, nr. 727.1924.

27 Else Roesdahl, Søren M. Sindbæk & Anne Pedersen: *Aggersborg i vikingetiden. Bebyggelsen og borgen*, København-Højbjerg 2014, s. 22-23, 47-48.

28 Jens Christian Moesgaard: „Møntskatten fra Danelund og møntvæsenet i Sydvestjylland i vikingtid og tidlig middelalder“, *Årbøger for nordisk oldkyndighed og historie* 2004 (2007), s. 107-156, se s. 122-123.

te tidspunkt en tvedelt by med et stærkt kirkeligt center syd for åen ved den nuværende domkirke og et hensygnende handelskvarter nord for åen. Byen genvandt først sin dynamik i århundredets anden halvdel, da handelsbyen blev flyttet over til domkirken. Kongemagten formodes at have været til stede, selvom ingen arkæologiske spor er påvist.²⁹

I disse tilfælde begyndte møntprägningen således tilsyneladende længe før handelens opsving på de pågældende steder. Ud over den meget atypiske udmøntning i Hedeby fra ca. 1015,³⁰ kom de mere handelsorienterede møntsteder, såsom Aalborg,³¹ først med lidt senere i århundredet og da i første omgang med begrænsede udmøntninger.³²

Den storstilede reform af møntvæsenet, som fandt sted kort før 1030, og som indebar ensartet vægtstandard for jyske mønter på den ene side og skånske og sjællandske på den anden samt et standardiseret, let genkendeligt motiv på mønterne for hvert af landets halve snes møntsteder, må forudsætte en central kontrol.³³ I Lund blev vægten kontrolleret meget nøje, og mønterne må have cirkuleret til en pålydende værdi og ikke til sølvværdien, således som det ellers var normen i det meste af vikingetiden. Mønterne blev også pænt og regelmæssigt skåret over til brug som halve penninge. Det afspejler en møntherre, der dels har magt til at standardisere, dels kan garantere mønternes pålydende værdi. Det kan ikke have været den enkelte møntmester. Brita Malmer har ligefrem foreslået, at der var et hierarki mellem møntmestrene, således at Alward havde den overordnede stilling i Lund omkring 1030 og koordinerede arbejdet blandt de øvrige møntmestre.³⁴ Det må han have gjort på mandat fra kongen, ellers ville de andre sikkert ikke acceptere hans direktiver. Det bør dog nævnes, at

²⁹ Morten Søvsø: *Ribe 700-1050 e. Kr. og urbaniseringen i Sydsandinavien – fra emporium til civitas*, ph.d.-afhandling under udarbejdelse. Jeg takker Morten Søvsø for oplysning.

³⁰ Ralf Wiechmann: „Byzantinische Treppen und englische Kreuze – Zwei Münztypen des 11. Jahrhunderts – geprägt in Haithabu?“, Sunhild Kleingärtner, Ulrich Müller, Jonathan Scheschkewitz (red.): *Kulturwandel im Spannungsfeld von Tradition und Innovation. Festschrift für Michael Müller-Wille*, Neumünster 2013, s. 145-160.

³¹ Stig Bergman Møller: „Aalborgs ældste tid“, Hans Andersson, Gitte Hansen og Ingvild Øye (red.): *De første 200 årene – nytt blick på 27 skandinaviske middelalderbyer*, Bergen 2008, s. 195-214.

³² Jensen 1995, s. 52-53.

³³ Se Kenneth Jonsson: „The Coinage of Cnut“, Alexander Rumble (red.): *The Reign of Cnut: King of England, Denmark and Norway*. Leicester-Rutherford, 1994, s. 193-230, se s. 226.

³⁴ Brita Malmer: „Om penningar och halvpenningar i 1020-talets Lund“, *Nordisk Numismatisk Unions Medlemsblad*, 2003, s. 119-127.

reformen også er blevet tolket som en anti-engelsk stormandsopposition mod kongemagten i Knuds person, idet den indebærer et skift bort fra efterligning af engelske mønttyper.³⁵ Man har imidlertid svært ved at se stormændene være enige om en så gennemgribende og logistisk set tung reform, der dækkede hele landet.

Også den reform, der kom omkring 1060 under Svend Estridsen, bærer præg af central styring. Hvor hans tidlige år havde været karakteriseret af en stor typevariation, og forvirrede uforståelige indskrifter havde været normen, skete der en markant ensretning i slutningen af regeringen.³⁶ De mange guldsmede/møntmestre i Lund prægede mønter af fuldstændigt identisk udseende med en Kristusfigur og kongenavn på forsiden og et kors på bagsiden. Eneste forskel var møntmesterens navn i bagsidens indskrift. Med jævne mellemrum blev der indført en ny type, og samtlige guldsmede/møntmestre benyttede den med det samme og uden større variation. Indskrifterne er helt standardiserede og fuldt læselige, om end langt fra fejlfrie, med kongenavn på forsiden og møntmesterens og møntstedets navne på bagsiden. I Roskilde er der stadig forvirrede indskrifter (undtagen på nogle runemønter), men standardiseringen af møntmotivet i slutningen af regeringen er helt tydelig. For andre møntsteder, såsom Viborg, er den kronologiske rækkefølge på mønttyperne inden for kongens regeringsperiode ikke helt så klar som i Lund og i Roskilde, men der er trods alt et par dominerende, temmelig standardiserede typer. Slesvig stilling er først blevet mere klar med bearbejdningen af de helt nye fund fra udgravningen i Hafengang 11, som ikke nåede at komme med i Ingwardsons artikel. Her tyder meget på, at den meget stærke kontrol med udmøntningen, som man kan konstatere under Svends efterfølgere, faktisk går tilbage til Svends sidste år.³⁷

Derudover ses allerede i slutningen af Svend Estridsens periode en tendens til en standardisering af typevalg ved forskellige møntsteder inden for samme landsdel. Tidligere var eksempelvis motivet på mønterne i Roskilde og Slagelse eller Viborg og Aalborg forskellig. Men Svends to allersidste Lundetyper, Hbg.³⁸ 32 og Hbg. 32a, er også

³⁵ F.eks. Becker 1988, se s. 128.

³⁶ Senest og mest komplet behandlet af Jørgen Steen Jensen: „The introduction and use of runic letters on Danish coins around the year 1065“, Marie Stoklund m.fl. (red.): *Runes and their Secrets. Studies in Runology*, København 2006, s. 159-168.

³⁷ Jens Christian Moesgaard, Volker Hilberg & Michaela Schimmer: „Mønter fra Slesvigs blomstringstid 1070-1150“, *Nationalmuseets Arbejdsmark* 2016, s. 182-195.

³⁸ Hbg. = Hauberg 1900.

præget andetsteds i Skåne, nemlig i Borgeby (Hbg. 33) og Tommarp (Hbg. 34). Tilsvarende i Jylland er Svends dominerende Viborgtype Hbg. 65 også præget i Aalborg.³⁹ Denne tendens bliver stærkere i årtierne efter Svends død, hvor den såkaldte landsdelsmønt med specifikke typer for Slesvig, Nørrejylland, Sjælland og Skånelandene bliver etableret.⁴⁰

Jeg har svært ved at se et sådant standardiseret og velordnet mønster af typevalg opstå spontant ved, at de mange guldsmede i Lund eller de andre møntsteder pludseligt blev enige om at benytte helt samme type inden for deres by og senere også har forhandlet om sagen med nabobyerne. Det kunne teoretisk være sket ved efterligning af naboguldsmedens eller nabomøntstedets møntmotiv, men så ville mønstret helt sikkert have set meget mere kaotisk ud med større variation i motivet og kronologiske forskydninger. Jeg tror, at der må stå en central regulering bag. Kom den så nødvendigvis fra kongen? Nej, men hvilke andre aktører kunne man forestille sig? Bystyret var næppe så udviklet på dette tidspunkt.⁴¹ Man har svært ved at se landstingsforsamlinger tage beslutning om den slags og endnu mindre implementere det i praksis. Beckers hypotese om en af kongen uafhængig civiladministration forekommer usandsynlig i denne sammenhæng.⁴² Ej heller Moltkes idé om en overordnet møntmester, som de andre rettede sig efter, kan man umiddelbart se for sig.⁴³ Kirkens indflydelse på møntvæsenet er veldokumenteret, men egentlig kirkelig andel i møntretten hører en senere tid til. Under Svend er den usandsynlig, da det sikkert ville have givet mere klare nedslag i motivvalg og indskrifter (jf. ovenfor). Nej, kongemagten er og bliver den mest oplagte kandidat, så meget desto mere som dens rolle som møntherre er ubetvivlelig under Svends efterfølgere. Og det er vel at mærke en konge, der i Svends tilfælde har magt og vilje til at regulere og standardisere.

Man kan så spørge, om møntvæsenet op til Svends reform omkring

³⁹ Mangler hos Hauberg 1900. Se Marion M. Archibald: „Mot strømmen: Myntbevegelse fra Skandinavien til de Britiske øyer i Vikingtiden/Against the tide: coin-movement from Scandinavia to the British Isles in the Viking Age“, *NNF-Nytt*, 1991, nr. 1, s. 13-22, katalog nr. 12, bestemt som Viborg, møntstedshenførelse rettet til Aalborg af Kent Bengtsson (mundtlig meddelelse).

⁴⁰ Thomas Guntzelnick Poulsen: „De danske udmøntninger under Svend Estridsens sønner 1074-1134“, *Aarbøger for Nordisk Oldkyndighed og Historie* 2015 (2016), s. 117-221; Moesgaard, Hilberg & Schimmer 2016.

⁴¹ Se dog Michael H. Gelting: „Kong Svend, Slesvig Stadsret og arvekøbet i de jyske købstæder: Spor af Danmarks ældste købstadsprivilegier“, Lasse C. A. Sonne & Sarah Croix (red): *Svend Estridsen*, Odense 2016, s. 195-216.

⁴² Becker 1988, s. 128.

⁴³ Moltke 1950, s. 7.

1060 har været en vekselvirkning mellem perioder med kongelig kontrol (Harald Blåtand omkring 975/80, reformen omkring 1030) og manglende kongelig kontrol (perioden med forvirrede indskrifter omkring 995-1030, Svends første år). Omkring 1040 sker der igen en reform, der dog kun vedrører Lund, og som derfor godt kan være sket på lokalt initiativ.⁴⁴ Særligt Beckers hypotese om udmøntningen i Lund under konflikten mellem Magnus og Svend kunne jo tyde på en vis autonomi. Jeg vil dog tro, at kongen hele vejen i gennem har haft det store ord, men at møntprægningsinstitutionen har været så solid og veletableret, at den i krisesituationer godt kunne fungere autonomt i en kortere periode.

Hvem kontrollerede møntbrugen i Danmark i 1000-tallet?

Det andet felt, hvor jeg vil kommentere Ingvardsons tolkning, er indførelsen af monopolmønt. Her bevæger vi os væk fra selve møntprägningen og over mod brugen af mønterne i samfundet. Som vi så ovenfor, er definitionen på monopolmønt, at kun lokal mønt skulle bruges. Den havde en pålydende værdi, der var garanteret af møntherren. Det var praktisk i forhold til den tidligere praksis, hvor sølv i alle former blev benyttet efter vægt, hvilket indebar en besværlig proces med vejning og test af lødighed, som man slap for ved indførelsen af monopolmønt. Til gengæld beregnede møntherren, som vi så ovenfor, en slags afgift på veksling af udenlandske mønter og umøntet sølv.

Monopolmønt var normen i Vesteuropa. Overgangen fra vægtøkonomi til monopolmønt må anses som et vigtigt skridt i Danmarks integrering i den kristne, europæiske kulturkreds. Det var samtidig en konsolidering af kongemagten, der fik indtægt af møntprägningen. Det krævede et administrativt apparat, der var i stand til at formulere beslutning om møntprägningen, kommunikere indførelse af nye ensartede typer både internt til møntmestrene og eksternt til møntbrugerne, sætte udmøntningen i værk, distribuere den samt opretholde forbud mod brug af udenlandsk mønt og umøntet sølv. Så en undersøgelse af monopolmønt eller ej er en oplagt måde at indkredse kongemagtens rolle og styrkeposition i samfundet.

Vor kilde til viden om disse forhold er sammensætningen af skatfundene. Hvor et typisk fund fra tidligt i Svend Estridsens regering hovedsageligt indeholder engelske og tyske mønter, og danske mønter tæller for under en fjerdedel, vil et fund fra slutningen af regeringsperioden omvendt typisk indeholde over tre fjerdedele danske mønter.

⁴⁴ Carl Johan Becker: „The Coinages of Harthacnut and Magnus the Good at Lund c. 1040-c. 1046“, Carl Johan Becker (red.): *Studies in Northern Coinages of the Eleventh Century*, København 1982, s. 119-174.

Der er undtagelser i begge retninger, men siden Ingvardson afsluttede sit manuskript, er der faktisk dukket ikke færre end fire fund op, som bekræfter dominansen af danske mønter sidst i Svend Estridsens regeringstid, nemlig fra Holløse i Nordsjælland, Reerslev ved Hedehusene, Tamdrup ved Horsens og Varde.⁴⁵ Så tendensen er endnu mere klar, end den allerede stod i Ingvardsons syntese.

Den ovenfor omtalte markante tendens mod danske mønters dominans i møntomløbet gennem Svend Estridsens tid har meget naturligt medført, at man ofte har set denne konge som den, der indførte monopolmønten i 1060'erne.⁴⁶ Monopolmøntens åbenlyse eksistens under kongens efterfølgere har udgjort et element i denne argumentation. Dette synspunkt ønsker Ingvardson at nuancere.

For det første fremhæver Ingvardson med rette – som andre før hende – at Bornholm havde en særstilling, hvor vægtøkonomien fortsatte langt op i 1100-tallet. Der vil derfor blive set helt bort fra Bornholm i denne sammenhæng og i øvrigt også fra Blekinge, hvor et tilsvarende billede ses.⁴⁷ Dernæst kommer hun med det meget bastante synspunkt, at „Det er først i anden halvdel af 1100-tallet, at skattefundsmaterialet afspejler monopolmønt“.⁴⁸ Påstanden dokumenteres ved en henvisning til Ingvardsons bog *Møntbrug* fra 2010. Her fremhæves, at „perioden [ca. 1060/65-1150] er kendetegnet ved en sparsom fundmængde med decideret fundtomme perioder [...] Blandede skattefund med brudsølv/barrer er med en enkelt undtagelse [Lundby Krat] forsvundet fra fundbilledet. Fundene har en klar overvægt af

⁴⁵ De tre første er fremkommet ved privat metaldetektorbrug, det sidste ved arkæologisk udgravning. Holløse: Kjartan Langsted & Jens Christian Moesgaard: „Holløse-skatten – 42 mønter fra en brydningstid“, *Alle tiders Nordsjælland. Museum Nordsjællands årbog*, 2016, s. 25-30 og „Holløse-skatten – bidrag til Danmarks mønthistorie samt overvejelser over mønter i pløjelag, nedlæggelsesspor og GPS-præcision“, *Nordisk Numismatisk Unions Medlemsblad*, 2017, s. 11-17; Reerslev: foreløbig omtale, se Jens Christian Moesgaard: „Lunde-mønter på Sjælland, men ikke i Jylland“, *Svensk Numismatisk Tidsskrift*, 2015:1, s. 10-11; Tamdrup og Varde: under bearbejdning på KMMS. Det er i denne sammenhæng højst beklageligt, for ikke at sige nærmest katastrofalt, at det største fund fra perioden, nemlig „det sjællandske fund“ på flere tusinde danske såvel som udenlandske mønter nedlagt midt i Svend Estridsens regering, ikke er blevet reddet i sin helhed, se Jørgen Steen Jensen: „Det store sjællandske møntskattefund fra Svend Estridsens tid“, *Nordisk Numismatisk Unions Medlemsblad*, 2004, s. 148-149 og Jørgen Steen Jensen: „Stort møntfund fra Sjælland“, *Nyt fra Nationalmuseet*, 104, 2014, s. 34.

⁴⁶ Se Ingvardson 2016, note 22 med henvisninger til tidligere arbejder.

⁴⁷ *Corpus Nummorum Saeculorum IX-XI qui in Suecia reperti sunt*, bd. 4.1, Stockholm 2010, fund 5 (forkortet CNS).

⁴⁸ Ingvardson 2016, s. 144.

danske mønter“.⁴⁹ Det er da vel netop definitionen på et stærkt indicium for monopolmønt? Og så få er fundene heller ikke. Hvis man tager skattefund som de fem fra Lund (TPQ 1080, 1095, 1095, 1104, 1104),⁵⁰ fra Fuglie (1086),⁵¹ Jegstrup, Bjerregrav, Danelund, Slesvig (alle TPQ 1080), Egelev (1086), Særslev (ca. 1100), Allerslev (ca. 1110), Græse (1130), Tessebølle (1131) og Haraldsborg (1132), er andelen af udenlandske mønter enten nul eller helt ubetydelig, og næsten nye danske mønter dominerer. Undtagelsen er Lundby Krat-fundet, som for halvdelen består af engelske, tyske og norske mønter, men selv her udgør de danske mønter en homogen gruppe af nyprægede jyske mønter.⁵² Så Ingvardsons skæringsdato for etablering af monopolmønt til midten af 1100-tallet er alt for sen.

Spørgsmålet er da, hvornår det så er sket. Ja, der er som sagt rigtigt mange fund fra de sidste 15 år af Svends regering med klar dominans af danske mønter, men der er ligeledes tilsyneladende et par markante undtagelser: Bonderup i Sydvestsjælland og Fjälkinge i Nordøstskåne med kun en tredjedel danske mønter. Ingvardson tolker den store andel af udenlandske mønter i Bonderup og i Fjälkinge som en mangelfuld gennemførelse af dominans af dansk mønt i omløbet i rigets yderområder sent i Svends regering, altså et tegn på manglende kongelige kontrol langt fra centrene i Roskilde og Lund.⁵³

Hvad angår Bonderup – og også Kirke Værløse med næsten en tredjedel udenlandske mønter – er det imidlertid værd at fremhæve, at Ivar Leimus for nyligt har foreslået at rykke deres datering tilbage fra omkring 1065 til omkring 1060.⁵⁴ Baggrunden er en argumentation for en tidligere datering af runemønten Hbg. 30, som er yngste sik-

⁴⁹ Gitte Ingvardson: *Møntbrug*, Aarhus 2010, s. 33-34.

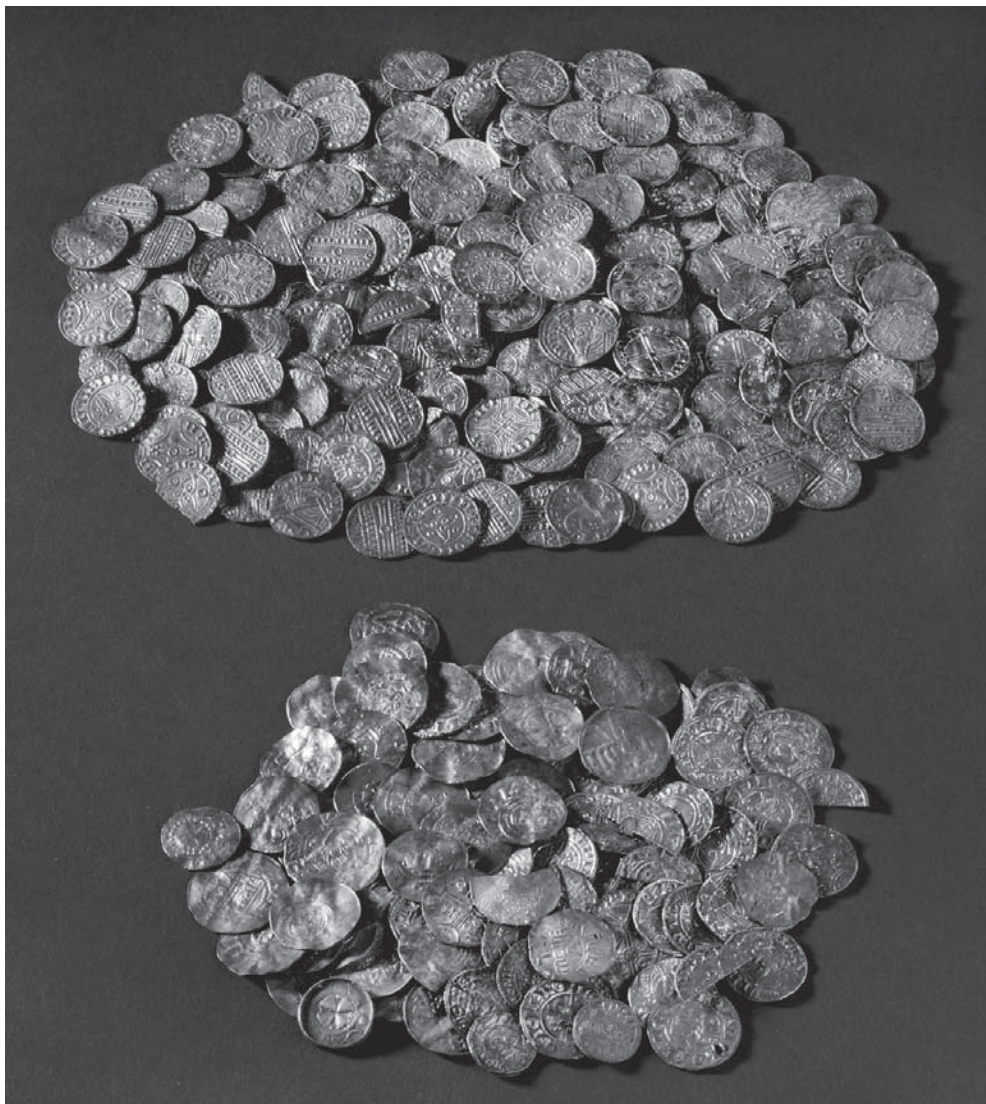
⁵⁰ Peter Carelli: *Från Vespasianus till Leopold II*, Lund 2005, fund nr. 5-8; Cecilia von Heijne: *Särpräglat. Vikingatida och tidigmedeltida myntfynd från Danmark, Skåne, Blekinge och Halland (ca 800-1130)*, Stockholm 2004, fund nr. 1.70, 1.78, 1.83, 1.88, 1.90. Von Heijnes nr 1.88 er hos Carelli anført som enkeltfund nr. 258, men von Heijne henviser til Persons notater, der angiver, at det var en skat på 9 mønter, hvoraf kun en blev registreret på Kulturen.

⁵¹ CNS 3.1.25.

⁵² Jørgen Steen Jensen et al.: *Danmarks middelalderlige skattefund*, 2 bind. København 1992 (forkortet DMS), fund nr. 31, 32, 35, 36, 39, 40, 42, 43; Danelund: Moesgaard 2007; Slesvig: se foreløbig Moesgaard, Hilberg & Schimmer 2016; Egelev: under bearbejdning på KMMS.

⁵³ Ingvardson 2016, s. 149. Det er dog bemærkelsesværdigt, at det ikke ubetydelige møntsted i Slagelse ikke har kunnet forsyne Sydvestsjælland med tilstrækkelig mønt.

⁵⁴ Ivar Leimus: „Vikingskatten fra Linnakse (Estland) og dateringen af de danske runemønter“, *Nordisk Numismatisk Unions Medlemsblad*, 2012, s. 54-56.



Skatten fra Kirke Værløse, nedlagt omkring 1060. Foto: Nationalmuseet, John Lee.

kert daterbare mønttype i de to fund.⁵⁵ Tilsvarende har Peter Ilisch sat spørgsmålstegn ved den sene datering af Fjälkinge, som han tentativt flytter tilbage fra TPQ 1068 til omkring 1060 på grundlag af et forslag til tidligere datering af Ekbert af Frislands mønter.⁵⁶ Denne datering er dog måske lige tidligt nok for Fjälkinge-skatten, da Lundemønterne Hbg. 31 og især Hbg. 32 sikkert er lidt senere og derfor afløser Ekbert af Frislands mønter som slutmønt.⁵⁷

I lyset af Leimus' (og lidt mindre sikkert også Ilischs) nydateringer

⁵⁵ *DMS* 19 og 23.

⁵⁶ Peter Ilisch: „Die Münzprägung im Herzogtum Niederlothringen“, *Jaarboek voor Munt- en Penningkunde* 84-85, 1997/8 (2000), s. 1-272, se s. 239-241.

⁵⁷ *CNS* 3.1.21.555-614.



Penning fra Svend Estridsens sene år. Bagsidens runer fortæller, at den er præget af møntmester Ulkil i Lund. Fra Holløse-skatten. Foto: Nationalmuseet, Søren Greve.

skal den høje andel af udenlandske mønter i Bønderup, Kirke Værløse og eventuelt Fjälkinge måske forklares ved en lidt tidligere datering af disse fund til et tidspunkt, hvor dansk mønt endnu ikke var slået helt igennem. I så fald bliver de danske mønters fremgang mere lineær og geografisk homogen og mindre fluktuerende, end Ingwardson fremstiller den, og de danske mønters dominans er klar fra omkring 1065. Under Svend Estridsens efterfølgere blev undtagelserne med stort indslag af udenlandske mønter, som vi har set, markant færre.

Det er i denne sammenhæng værd at bemærke, at det dog nok alligevel ikke er sket uden gnidninger. Den gamle vægtøkonomi var kendetegnet ved hyppige testmærker på mønter for at tjekke sølvets kvalitet. Det var typisk knivstik („pecks“) og bøjninger. Disse testmetoder er ikke benyttet på de danske mønter i Freerslev-skatten omkring 1065/70, hvor man åbenbart har haft tillid til dem.⁵⁸ Derimod er de danske mønter blevet testet i den helt samtidige og geografisk nærtliggende Holløse-skat, hvis ejer åbenbart ikke har haft helt så meget tillid til kongens garanti.⁵⁹ Vi befinder os tydeligvis i en overgangsfase med en famlende tilgang til det nye.⁶⁰ I senere skatte forsvinder testmærkerne helt.

Vigtigere end at etablere det præcise tidspunkt for den danske dominans' indtræden er måske den diskussion om mekanismerne bag fornyelsen af møntmassen, som Ingwardson rejser. Det kunne være

⁵⁸ Jens Christian Moesgaard (under medvirken af Kirsten Hougaard): „Freerslevskatten. Nogle betragtninger over møntomløbet på Sjælland o. 1065/1070“, *Nordisk Numismatisk Årsskrift*, ny serie 1 (2015), s. 13-40.

⁵⁹ Moesgaard 2016.

⁶⁰ Man kan kun være enig i Ingwardsons beklagelse af mangel på et samlet studie af testmærker i Danmark i 1000-tallet, se Ingwardson 2016, s. 139.

foregået ved, at „ældre mønter gradvist blev inddraget, omsmeltet og recirkuleret ved fx handel eller skatteopkrævning“.⁶¹ Kunne man måske kalde denne drivkraft i udviklingen „markedet“? Og altså ikke en bevidst politik fra kongemagtens side. Ingvardson påviser, at allerede tidligt i Svends regering, altså på et tidspunkt, hvor der på ingen måde kan være tale om monopolmønt, trænger nye danske mønter hurtigt og effektivt de gamle ud, så mekanismen er ikke usandsynlig i sig selv.⁶² Man kunne drage en parallel til et tilsvarende fænomen, hvor massiv nyttilstrømning af engelske mønter til Danmark fornyede møntmassen med stor hast i årtierne lige efter år 1000.⁶³ Også de tyske mønters massive indtog i 990'erne kan nævnes. I disse tilfælde har kongen ganske givet ikke stået bag. Ingvardson mener sikkert med rette, at udmøntningerne må have været voldsomt store i Svends sidste år, og deres tilkomst i omløbet har måske i sig selv været tilstrækkeligt til at forny møntmassen, således at udenlandske mønter forsvandt.⁶⁴ Ingvardsons samlede konklusion er, at det er „vanskeligt at afgøre, om udviklingen skal tilskrives regulative tiltag fra centralmagten eller ses som en følgevirkning af den generelle samfundsudvikling“.⁶⁵ Hun udelukker således ikke en mulig betydning af centralmagtens eventuelle regulative tiltag, men er langt fra sikker på den.

Det er bestemt en mulighed, at massive udmøntninger kombineret med markedets usynlige hånds udbredelse af de nye mønter kan forklare skiftet fra udenlandsk til danske mønt. Når jeg alligevel har svært ved at tro på denne tolkning, er det i lyset af den senere udvikling, hvor kongemagten tjente penge på at påbyde tvungen omveksling af udenlandske mønter. I parentes kan bemærkes, at systemet senere hen forfinedes ved ligeledes at indføre tidsbegrænsning på mønternes gyldighed med omvekslingstvung af ældre danske mønter (den såkaldte *renovatio monetæ*) og mønter fra andre danske landsdele (landsdelsmønten),⁶⁶ men dette var, som det overbevisende dokumen-

⁶¹ Ingvardson 2016, s. 144.

⁶² Ingvardson 2016, s. 148.

⁶³ Mark Blackburn & Kenneth Jonsson: „The Anglo-Saxon and Anglo-Norman element of North European coin finds“, Mark Blackburn & Michael Metcalf (red.): *Viking-Age Coinage in the Northern Lands*, Oxford 1981, s. 147-255, se s. 169-171.

⁶⁴ Ingvardson 2016, s. 149-150.

⁶⁵ Ingvardson 2016, s. 153.

⁶⁶ Jørgen Steen Jensen Jensen: „Møntfornyelse (*renovatio monetæ*) i Danmark indtil år 1200“, *Nordisk Numismatisk Unions Medlemsblad* 1996, s. 130-36; Jensen 2006; Poulsen 2016.

teres af Ingvardson, endnu ikke tilfældet på Svends tid.⁶⁷ Man kan dog diskutere, om det faktisk ikke var bevidste tiltag i retning af henholdsvis landsdelsmønt og tidsbegrænset mønt, når man allersidst i Svends tid dels ser ansatser til ensartet mønt inden for en landsdel (i Skåne med prægning af samme type i Lund, Borgeby og Tommarp samt i Viborg og Aalborg i Jylland), dels regelmæssige og velorganiserede typeskift i Lund og Roskilde. Man må konstatere, at de i så fald ikke lykkedes, men det beviser jo ikke, at hensigten ikke kunne have været der fra kongens side. Tendensen mod flere danske mønter i omløbet er jo, som vi så ovenfor, stadig markant.

Tjente kongen allerede penge på at udsende mønter i Svends tid? Det skulle være mærkeligt andet. Det ville retfærdiggøre ressourceforbruget på at opretholde en udmøntning. I så fald havde kongemagten et meget stærkt incitament til at være drivkraften i udviklingen hen imod monopolmønt, som maksimerede indtægterne fra møntombytning. Og møntbrugerne har måske ikke været helt så villige til at acceptere kongens mønt, hvis de skulle betale vekselgebyr for deres udenlandske mønter og umøntede sølv. Man ser rent faktisk gennem enkeltfundene en meget markant nedgang i brugen af mønt i Danmark i 1000-tallets sidste årtier, dog tilsyneladende især efter Svends død.⁶⁸ Kunne det være møntbrugernes vægring ved at acceptere det nye, dyre betalingsmiddel, som kongen stillede til rådighed? Man aner konturen af en interessekonflikt, hvor kongemagten allerede i Svends sidste år var en aktiv og udfarende aktør, der var hoveddrivkraften i skiftet fra udenlandsk til dansk mønt.

Et andet argument for en central hånd bag de danske mønters fremmarch er fænomenets omfang. Hvor engelske mønters hurtige indtog omkring år 1000 og Svends tidlige mønters ditto omkring 1050 trods alt kun vedrørte en del af møntmassen, handlede udviklingen i 1060'erne om hele møntmassen, så det er på en helt anden skala, der nok kunne behøve et skub i form af en kongevilje for at blive til noget.

Svend kom dog tydeligvis ikke helt i mål med sit forehavende. Det er Ingvardsons fortjeneste at påvise de regionale og lokale variationer i udviklingen. Fundmaterialet er dog ikke dækkende, f.eks. mangler fund fra Jylland med sikker datering i slutningen af kongens regering, så det er umuligt at udtale sig sikkert om forholdene her, og nye fund kan rumme overraskelser. De danske mønters dominans indtraf langt

⁶⁷ Ingvardson 2016, s. 148-149, 151.

⁶⁸ Se f.eks. Ingvardson 2010, s. 42, 59; Bjørn Poulsen: „A Monetary Contraction in Late Medieval Denmark?“, *Nordisk Numismatisk Årsskrift*, 2000-2001 (2006), s. 319-334, se s. 321-325; Thomas Gunzelnick Poulsen: „Tolkning af enkeltfundne mønter. Hvor meget er mange mønter?“, *Nordisk Numismatisk Unions Medlemsblad*, 2008, s. 151-165.

tidligere og mere massivt på Sjælland end i de andre landsdele. Både i Skåne og på Sjælland kan vi se, at danske mønters dominans måske (men med stort forbehold for usikre dateringer af visse fund, jf. ovenfor) var større tæt ved hovedmøntstederne i magtcentre Lund og Roskilde end i mere perifere områder. Ved Svends død var processen altså undervejs, men ikke tilendebragt. Det er dog efter min vurdering helt overvejende sandsynligt, at kongemagten var en hoveddaktør og -drivkraft heri.

Hvor stor en rolle spillede mønter i Danmark i 1000-tallet?

Endeligt fortjener spørgsmålet om mønters rolle i samfundet at få et par ord med på vejen. Graden af monetarisering af samfundet har selvfølgelig betydning for relevansen af studiet af mønter. Metaldektorens ibrugtagning i slutningen af 1970'erne som instrument for både privatpersoner og professionelle arkæologer til at finde metalgenstande fra fortiden har vendt op og ned på meget i vor forståelse af historien. Det drejer sig om et stort materiale, der faktisk er i verdensklasse, da intet andet land har formået at få så godt et samarbejde i stand med metaldektorbrugere og så finmasket et net for registrering af møntfund, som vi har i Danmark. Således er der dukket et nyt stort materiale op til studiet af møntbrug, nemlig de enkeltfundne mønter, der for hovedparten må formodes at være tab under transaktioner, der indebærer møntbrug. Før metaldektoren var den dominerende fundkategori for vikingetiden skattefundet, og man fik let den opfattelse, at mønters funktion var passiv opsparing. Med de mange nye enkeltfund ses nu konturerne af nye mønstre af aktivt møntomløb.⁶⁹

Det er derfor velbegrundet, at Ingvardson benytter netop denne fundkategori til at analysere møntbrugen. Line Bjerg har i appendikset yderst nyttigt samlet materialet i et kommenteret katalog, der dækker det nuværende Danmark og Skåne.⁷⁰ Både Ingvardson og Bjerg kommer til den konklusion, at enkeltfundene er relativt få, og at mønter dermed spillede en forholdsvis begrænset rolle i samfundslivet. De

⁶⁹ Jens Christian Moesgaard: „Enkeltfundne mønter – et nyt kildemateriale til vikingetidens møntbrug“, *Årsberetning 2009, Nordjyllands historiske museum, Aalborg 2010*, s. 37-43.

⁷⁰ Hverken Ingvardson eller Bjerg inddrager Blekinge og Halland, og ingen af dem nævner eksplicit, at forbuddet mod brug af metaldektor i Sverige besværliggør sammenligninger mellem Skåne og det nuværende Danmark. Sydslesvig udelades derimod bevidst, bl.a. med begrundelsen, at den begrænsede detektorbrug indebærer få fund, se Ingvardson 2016, s. 138. Ingvardsons konklusion, at Lund-mønter dominerer i Jylland, bygger i realiteten kun på ét fund, nemlig Lyngby-fundet, se Ingvardson 2016, s. 151, 152, fig. 8 & tabel 2.

konkluderer ligeledes, at fundene er koncentreret i urbane, kirkelige eller aristokratiske kontekster, mens fund fra rurale kontekster er sporadiske.⁷¹ Det er muligt, at de har ret, men jeg mener ikke, at det fremlagte materiale alene kan bære den konklusion.

Lad os for det første se på, hvor få der egentligt er. Bjerg har samlet oplysninger om 122 enkeltfund af Svend Estridsen-mønter. Men det er jo ikke det fulde billede, i og med at udenlandske mønter især i den første del af kongens regeringstid spillede en betydelig rolle, som vi har set. Derfor bør man også medtage enkeltfund af engelske og tyske mønter fra tredje fjerdedel af 1000-tallet. Materialet er endnu ikke gennemgået systematisk, men fra mit daglige arbejde på Nationalmuseet med registrering af fund ved jeg, at f.eks. engelske mønter fra Edvard Bekenderens regering (1042-66) jævnligt dukker op. Det er ikke urealistisk, at man ville kunne føje op mod et halvt hundrede mønter til.

Dernæst har Bjerg nogle kildekritiske overvejelser, der indikerer, at de 122 mønter er et maksimumtal. Hun anfører f.eks., at de fire eksemplarer fra Kirke Hyllinge i Horns Herred måske kan være en udpløjet skat og altså muligvis slet ikke enkeltfund.⁷² Det er teoretisk set en mulighed, for vi har adskillige eksempler på udpløjede skatte i detektormaterialet,⁷³ men for netop dette fund er det ikke tilfældet. Jens Ulriksen, der har stået for bearbejdningen af fundene fra stedet, har meddelt mig, at de pågældende mønter er fundet jævnt fordelt over en afstand på 200 meter. Hvis det skulle have været en udpløjet skat, burde de have ligget mere koncentreret.

Ingvardson laver beregninger over tabsfrekvens af Svend Estridsens mønter. Hun opstiller to scenarier: Et hvor mønterne er tabt inden for kongens regeringsperiode – det giver 4,3 mønt pr. år – og et hvor de har været i omløb indtil 1130, hvilket giver 1,4 mønt pr. år.⁷⁴ Sidstnævnte scenarie indebærer, at møntbrugen under Svend var minimal, og at rigtig mange af fundene i virkeligheden afspejler senere møntbrug. Der er dog ingen grund til at opstille to scenarier, for materialet viser entydigt, at mønterne ikke cirkulerede helt til omkring 1130. Baggrunden for denne sene datering er de 13 Svend Estridsen-mønter

De øvrige jyske skattefund (tabel 2) og enkeltfundene (Bjerg 2016, s. 166-67, 172) har en meget lavere andel af Lund-mønter.

⁷¹ Ingvardson 2016, s. 145; Bjerg 2016, s. 170.

⁷² Bjerg 2016, s. 164.

⁷³ F.eks. Kirsten Bendixen, Flemming Kaul, Anne Kromann, Elisabeth Munksgaard & Henning Nielsen: „En vikingeskat fra Neble, Sjælland“, *Nationalmuseets Arbejdsmark*, 1990, s. 208-223, se fig. 1.

⁷⁴ Ingvardson 2016, s. 145.

blandt Græse-fundets 879 mønter nedlagt omkring 1130. Men i Allerslev-fundet er der kun 1 ud af 524, i Særslev, Lundby Krat og Tessbølle slet ingen.⁷⁵ Så antagelsen om en lang omløbstid for Svends mønter ud over nogle sporadiske undtagelser holder ikke. I Skåne og Jylland forsvandt Svends mønter hurtigt, hvis man tror på udsagnet fra skattene i Lund, Fuglie, Danelund, Bjerregrav og Jegstrup.⁷⁶ På den sjællandske øgruppe viser skattene fra Holsteinborg i Vestsjælland og Egelev,⁷⁷ at Svends mønter holdt sig et par årtier, i alt fald i områder langt fra centret i Roskilde, men Allerslev-fundet viser, at de senest ved år 1100 stort set var væk. Svends mønters omløbstid var ikke op mod 80 år, men højst et par årtier. Den gennemsnitlige årlige tabsfrekvens er derfor nærmere på 4 end på 1,5.

Der er således flere faktorer, hvor Ingvardson og Bjerg tolker tallene meget konservativt, men hvor der er gode grunde til at sætte dem lidt højere og formode mere aktiv møntbrug. I samme retning peger fundene fra Hedeby og Slesvig, som ikke er med i Bjergs oversigt. I Hedeby er der fem Svend Estridsen-eksemplarer.⁷⁸ I Slesvig er der fem Svend Estridsen-mønter – eller syv, hvis man inkluderet Hbg. 76, der dog nok er præget lige efter kongens død.⁷⁹ Derudover var der et par samtidige udenlandske mønter og tre små skattefund i Slesvig, så her var møntomløbet på et højt niveau.

Med hensyn til den påståede store andel af fund fra kirkelige sammenhænge er der en systematisk tendens til uden videre at tolke fund i den retning. Således foreslås det, at syv sjællandske fund kan være gravfund, bare fordi de er fundet på kirkegårde eller i nærheden af kirker.⁸⁰ Når man ved, hvor sjældne mønter i grave i øvrigt er⁸¹ (ud

⁷⁵ *DMS* 35-36, 39-40, 42.

⁷⁶ Heijne 2004 fund nr. 1.70, 1.78, 1.83, 1.88, 1.90; *CNS* 3.1.25; Moesgaard 2007; *DMS* 31-32. Ingvardson mener, at to fund fra Skåne er lidt at bygge på (s. 144), men når de nu peger i samme retning og er i tråd med en national tendens, bliver de mere troværdige.

⁷⁷ Holsteinborg: *DMS* 30. Egelev: under bearbejdning på KMMS.

⁷⁸ Ralf Wiechmann: „Haithabu und sein Hinterland – ein lokaler numismatischer Raum? Münzen und Münzfunde aus Haithabu (bis zum Jahr 2002)“, *Berichte über die Ausgrabungen in Haithabu*, 36, Neumünster 2007, s. 182-278, nr. 132-136.

⁷⁹ Gert Hatz: „Die Münzfunde aus Schleswiger Grabungen“, *Ausgrabungen in Schleswig, Berichte und Studien*, 15, Neumünster, 2001, s. 169-206, nr. 42,43, 51; Udgravning Hafengang 11, Slesvig, inv. Archäologische Landesmuseum, Gottorp KS D 598.0814, 1526, 1767, 2168.

⁸⁰ Bjerg 2016, s. 163.

⁸¹ Heijne 2004, s. 52.

over på Bornholm⁸²), er det højst usandsynligt. I Aalborg nævnes to fund tæt ved Gråbrødreklostret som værende fra en kirkelig kontekst, selvom klostret først blev grundlagt 150 år efter Svends død.⁸³ Desuden er den ene, nemlig mønten fra Algade 9, fra et lag mellem hus A578 (ca. 1050-75) og hus A504 (ca. 1075-1165), som er en almindelig verdslig kontekst med stald og beboelse.⁸⁴ Et fund i Randers henføres også til et kloster, retfærdigvis dog med et berettiget forbehold, idet mønten er „fundet i anlæg ÅA. Pingsdorf- og Paffrathkeramik daterer laget til begyndelsen af 1100-tallet, før grundlæggelsen af klostret“.⁸⁵ På samme måde stammer mønten fra Katedralskolens grund i Aarhus ikke fra skolens tid – den blev først lokaliseret til dette sted i forbindelse med domkirkens bygning omkring år 1200 – men fra en tidligere arkæologisk horisont, der angiver håndværksaktivitet i form af vævevægte, kammageraffald og kobberslagge.⁸⁶

Overordnet kan man sige, at analysen af fundstederne i kategorier såsom elite/jævn, by/land, gejstlig/verdslig nok kræver, at man går lidt dybere, end det har været muligt at gøre inden for rammerne af en kort oversigt i en tværfaglig antologi. Samtidig ville det være ønskeligt at gå ud over en enkelt konges regering. Det har Ingvardson faktisk gjort i et tidligere arbejde omhandlende Roskilde-området og – i en mindre detaljeringsgrad – hele den sjællandske øgruppe omkring 1020-1241. Hun kommer meget interessant frem til, at der i Roskilde og omegn blev brugt og tabt mønter på rurale værksteds- og anløbspladser indtil Svend Estridsen, hvorimod den møntbaserede aktivitet herefter koncentreredes i Roskilde. Altså en slags centralisering til byen. Denne tendens ses ikke uden for Roskilde-området, hvor mønter i rurale kontekster stadig findes under og efter Svends tid. Der var på resten af Sjælland altså ikke samme centralisering af handlen som på Roskilde-egnen.

Kirkelige og højstatus-kontekster udgør en stor andel af fundene i Ingvardsons undersøgelse. Samtidigt understreger hun eksistensen af pladser, hvor der trods udgravning og detektoraktivitet ikke er fundet

⁸² Bjerg 2016, s. 161.

⁸³ Bjerg 2016, s. 166-167.

⁸⁴ Christian Vrångmose Jensen & Christian Klinge: „Algade 9 i Aalborg. Huse- nes udvikling fra vikingetid til nutid“, *Kuml*, 2016, s. 195-253, se s. 224, 226.

⁸⁵ Bjerg 2016, s. 166-167; jfr. Hans Mikkelsen: *Vor Frue Kloster. Et benediktiner- nonnekloster i Randers*. Højbjerg – Randers, 2002, s. 30-32, 73.

⁸⁶ Hans Skov: „Udgravningerne ved Aarhus Katedralskole i 1994-95“, *Kuml* 1995-96, s. 189-206, se s. 197. Mønten er en Hbg. 57 præget i Viborg, Nationalmuseet. Den kongelige Mønt- og Medaillesamling, FP 10433.1; Moesgaard Museum, FHM 3833 AH. Den er ikke med hos Bjerg, da den først er blevet registreret på KMMS i 2016.

mønter, hvilket antyder, at mønter ikke var allestedsnærværende.⁸⁷ Cecilia von Heijne har gennemgået materialet lidt mere summarisk. Til gengæld dækker hun hele Danmark og Skånelandene og behandler hele perioden omkring 800-omkring 1130, så hun kan analysere de lange linjer. Også hun kommer frem til en tendens fra gård til kirke og fra land til by i midten af 1000-tallet.⁸⁸

Som man ser, går disse undersøgelser i samme retning som Ingwardsons og Bjergs konklusioner. Imidlertid nager en lille tvivl. Når man ser, at der ligger ikke færre end 14 enkeltfund af mønter fra 1000-tallet⁸⁹ spredt ud over en landbebyggelse som Lindholm Høje ved Limfjorden, så har man svært ved at se et møntfattigt ruralt samfund. Nogle stammer fra huse, andre fra affaldsgruber, så vi er tæt på beboernes intimsfære.⁹⁰ Annette Lerche Trolle bedømmer oven i købet bebyggelsen til ikke at være særligt rig.⁹¹ Men måske er Lindholm Høje alligevel ikke bare en almindelig landsby, da Erik Johansen fremhæver den som en centralplads i forbindelse med det naturlige overfartssted over Limfjorden der, hvor Aalborg ligger.⁹² Er det så derfor, den har så mange mønter? Også andre pladser ved Limfjorden og andre steder har møntfund, der kunne trænge til et ekstra tjek og et frisk blik på fundsteds kategorier og spredningsmønstre samt seriel analyse.

Heijnes materialeindsamling slutter stort set i 2000, Ingwardsons i 2006,⁹³ og siden da har metaldetektoren frembragt rigtigt mange enkeltfund af 1000-talsmønter. Jeg har eksempelvis for nyligt registreret to Svend Estridsen-mønter fra Græse i rural kontekst.⁹⁴ Det var måske på tide at underkaste materialet en fornyet gennemgang for at se, om den urbane, gejstlige og eliteprægede dominans stadig holder i lyset af det ny helt unikke fundmateriale, som metaldetektoren har bibragt os.

⁸⁷ Ingwardson 2010, s. 43-61.

⁸⁸ Heijne 2004, s. 162-165.

⁸⁹ Heijne 2004, fund 8.39.

⁹⁰ Anne Pedersen: „Landsbyerne på Lindholm Høje“, Erik Johansen og Annette Lerche Trolle (red.): *Lindholm Høje. Gravplads og landsby*, Aalborg, 1994, s. 39-52, se s. 43, 46-47.

⁹¹ Annette Lerche Trolle: „Livet på Lindholm Høje“, Erik Johansen og Annette Lerche Trolle (red.): *Lindholm Høje. Gravplads og landsby*, Aalborg, 1994, s. 79-87, se s. 79-80.

⁹² Erik Johansen: „Lindholm Høje og Limfjorden“, Erik Johansen og Annette Lerche Trolle (red.): *Lindholm Høje. Gravplads og landsby*, Aalborg, 1994, s. 17-26, se s. 22-24.

⁹³ Heijne 2004, s. 201; Ingwardson 2010, s. 11, note 14.

⁹⁴ Nationalmuseet Den kongelige Mønt- og Medaillesamling, FP 10539.2-3.