

Forrælsen

KVINDER, SÆDELIGHED OG KRIMINALITET
I DANMARK UNDER 2. VERDENSKRIG

AF
SOFIE LENE BAK

I maj 1943 kvalte Ernst Marquardsen sin hustru. Han var ansat ved Falcks redningskorps i Maribo, ikke tidligere straffet og agtet i lokalsamfundet. Med hustruen Ingeborg havde han to børn, og deres samliv var i det store og hele harmonisk, lige indtil Ingeborg forelskede sig i en tysk soldat og ville rejse til Tyskland: „Han var fuld af Harme over hendes Troløshed, men medvirkende til, at han dræbte hende, var det ogsaa, at han havde ondt af hende, idet hun skulde til Tyskland, hvor hun vilde gaa til Bunds, hvis Tyskeren faldt“.¹ Retslægen fandt, at Ernst var sindssyg i gerningsøjeblikket som følge af en depression, der var forårsaget af hustruens adfærd, men Højesteret mente ikke, at Ernst var utilregnelig, hvorefter han blev idømt 8 års fængsel.

I mange retssager under den tyske besættelse af Danmark 1940-45 træder krigens særlige omstændigheder tydeligt frem som i retssagen mod Ernst, hvor motivet til drabet var den utro hustrus valg af en tysk elsker. Men også i nye gerningssteder i beskyttelsesrum og mørklagte gader, og i adgangen til illegale skydevåben, der blev en afgørende faktor i radikaliseringen af kriminaliteten i krigens sidste år. I andre sager er krigens virkning mere subtil og indirekte.

Historiske undersøgelser, der beskæftiger sig med 2. Verdenskrigs konsekvenser, henviser gerne til *forræelse*, demoralisering eller radikaliserings som betegnelser for den stigning i kriminalitet, brutalitet og ligegyldighed, der kendetegnede de europæiske samfund under og efter krigen, men fænomenet er aldrig udforsket empirisk.² Et indly-

¹ *Ugeskrift for Retsvæsen* 1944, s. 472-474. Se også *Politiken* 22.3.1944.

² Se f.eks. Claus Bundgård Christensen, Joachim Lund, Niels Wium Olesen og Jakob Sørensen: *Danmark besat. Krig og hverdag 1940-45*, 4. udgave, København 2015, s. 541f. For den europæiske sammenhæng, se Keith Lowe: *Savage Continent. Europe in the Aftermath of World War II*, London 2012.

sende udgangspunkt for en undersøgelse af krigens forstyrrelse af civilsamfundet er netop kriminalitetsbilledet og de forandringer, det undergik under den tyske besættelse.

Volden mod kvinder og børn antog groteske dimensioner under den totale krig. Kamphandlinger ledsagedes rutinemæssigt af brutale voldtægtsbølger, og børn blev overalt ofre for kynisme, voldsrus og seksuelt misbrug – også langt fra slagmarken. Når krigen opfattes som civilisationssammenbrud, er det ikke mindst på grund af det moralske skred, som transformerede kvinder og børn fra uskyldige ofre til legitime objekter for hævn og belønning. Denne artikel skal særligt beskæftige sig med kriminalitet begået *af* kvinder og *mod* kvinder og børn som udtryk for de normmæssige og moralske forandringer, krigen førte med sig. Det er således kvinder og børn som ofre, men også kvinder som gerningsmænd, der er i fokus. Et kønsperspektiv på kriminaliteten er egnet til at udforske, hvorledes samspejlet mellem kønslige og retslige normer påvirkedes af krigens vilkår, dvs. at kvinder brød med de rådende normer og kønsroller også i kriminalitetsstatistikken, idet kvinder ikke alene begik *mere* kriminalitet under den tyske besættelse, de begik også traditionel mandskriminalitet, dvs. vold og tyveri. Nærværende undersøgelse vil udforske udviklingen i sædelighedsforbrydelser og kvinders voldskriminalitet med henblik på en vurdering af, om der kan konstateres en forrælseseffekt. For at undersøge både de kortsigtede og de kroniske virkninger af besættelsestiden anvendes et udvidet tidsperspektiv fra 1932 til 1955.

Der eksisterer ikke nogen universel, historisk uafhængig sammenhæng mellem krig og kriminalitet. 1800-tallets europæiske krige betød, at kriminaliteten faldt, hvorimod 1. Verdenskrig medførte en dramatisk stigning i kriminaliteten. Der er imidlertid store nationale variationer, der naturligt har at gøre med det enkelte lands status som neutralt, besat eller krigsførende, hvorvidt krigen foregår inden for eller uden for landets grænser, krigens omfang og selve krigsførelsens karakter og udvikling.³

I Danmark var det forventningen, at kriminalitetsbilledet under den tyske besættelse ville følge udviklingen under 1. Verdenskrig, hvor der de første år indtraf et fald i kriminaliteten, mens de følgende år førte til en stigning, der aftog i årene efter krigens afslutning; og hvor kriminaliteten steg mest hos de unge mænd. Udviklingen forløb imidlertid signifikant anderledes under 2. Verdenskrig, hvor kriminaliteten ikke alene steg langt mere dramatisk, men også faldt langsommere og stabiliseredes på et højere niveau i efterkrigstiden. Desuden steg

³ Se Hanna Takala & Henrik Tham (red.): *Crime and Control in Scandinavia during the Second World War*, Oslo 1989.

kriminaliteten blandt alle aldersgrupper og, særlig bemærkelsesværdigt, mest blandt kvinder.

I 1951 offentliggjorde den dominerende pioner på feltet, kriminologen Karl O. Christiansen, en undersøgelse af sammenhængen mellem kriminalitet og den tyske besættelse af Danmark.⁴ Christiansens undersøgte perioden 1937 til 1948. I praksis blev begyndelsesåret imidlertid ofte 1938, fordi ændringer i kriminalitetsstatistikens opgørelsesmetoder betød, at der kun gives detaljerede og sammenlignelige tal fra og med dette år. Slutåret 1948 valgtes, fordi myndighederne i de første efterkrigsår var bebyrdede med retsforfølgelsen af landssvigere i et sådant omfang, at det påvirkede den ordinære retsforfølgelse. Først fra 1948 kunne tallene siges at give et pålideligt billede af efterkrigstidens kriminalitet.

Karl O. Christiansens undersøgelse indeholdt opsigtsvækkende konklusioner. Først og fremmest kunne han konkludere, at alle typer kriminalitet steg dramatisk under den tyske besættelse, men at det kun var berigelses- og voldskriminaliteten, som fordobledes. Udviklingen i voldskriminaliteten begyndte først fra 1941, men skete derefter med eksplosiv fart. I 1948 viste alle kriminalitetsformer nedadgående tendens, men var ikke reducerede til førkrigniveauet. Desuden kunne han påvise to ildevarslede tendenser: Den øgede kriminalitet blev ikke kun begået af de sædvanlige lovovertredere, unge, ufaglærte mænd. Kriminaliteten øgedes både hos ældre mænd og blandt kvinder, og den steg mere blandt kvinder end blandt mænd. Fra 1938 til 1943 skete der en tredobling af antallet af kvindelige lovovertredere. I 1948 var både mænds og kvinders kriminalitet faldet, og da var kriminalitetsfaldet størst for kvinder. Det er her værd at bemærke, at Christiansens undersøgelse kun omfattede egentlig straffelovskriminalitet, der ville være strafbar under alle omstændigheder, og dermed ikke kriselovskriminalitet (dvs. overtrædelser af den ekstraordinære lovgivning som eksempelvis rationerings- og prislove) eller forbrydelser begået efter de særlige straffelovstillæg, der blev vedtaget i 1945 i forbindelse med retsopgøret med landssvigerne. Kvinder begik med andre

⁴ *Select papers on Penal and Penitentiary Affairs, Bulletin of the International Penal and Penitentiary Commission*, vol. XV, no. 4/II, November 1951. Det er betegnende, at da der i 1987 blev udgivet en antologi om kriminalitet i Norden under 2. Verdenskrig, udgjorde en forkortet, dansk version af Christiansens undersøgelse det danske bidrag, se „Kriminalitet i Danmark fra 1937 til 1948“ i Hannu Takala og Henrik Tham (red.): *Krig og moral. Kriminalitet og kontroll i Norden under andre verdenskrig*. Oslo 1987. Konklusionerne gik desuden igen i Karl O. Christiansen og Stephan Hurwitz: *Kriminologi*. II. 3. udgave 1971.

ord i stærkt øget omfang traditionel kriminalitet, dvs. sædelighedsforbrydelser, vold og tyveri.

Karl O. Christiansens mere end 60 år gamle undersøgelse har stået uantastet i både den kriminologiske og historiske litteratur. Den har en helt enestående status, da den er eneste tilgængelige forskning på området og derfor et uomgængeligt referencepunkt for enhver, der beskæftiger sig med besættelsestidens social- og kriminalitetshistorie. Undersøgelsen er imidlertid aldrig søgt efterprøvet, heller ikke med hensyn til konklusionerne om efterkrigstidens kriminalitet, og det på trods af, at undersøgelsen kun medtog data til og med 1948 og aldrig siden er opdateret. Desuden er Christiansens forklaringer på den stigende kriminalitet udtryk for logiske antagelser, der aldrig er blevet empirisk prøvet eller eftersat for inkonsekvenser. Hans undersøgelse rejser således flere spørgsmål, end den besvarer. Men den er et indlysende udgangspunkt for en nærmere analyse af besættelsestidens kriminalitet.

Kriminalitetsstatistik efterlader os kun med et ufuldstændigt indtryk af kriminalitetens reelle omfang. Ikke alle lovbrud anmeldes eller opdages, og langt fra al kriminalitet opklares og fører til en retssag. Selv med oplysninger om opklaringsprocent og den strafferetslige praksis kender vi ikke kriminalitetens mørketal. Da det tyske politi den 19. september 1944 gennemførte en aktion mod det danske politi og deporterede omkring 2000 politibetjente, stod landet uden politimyndighed. Der skete kun meget begrænset efterforskning i den følgende periode, og der gennemførtes kun retssager, der var baseret på de kommunale vagtværns „friske spor“ og tilståelsessager. Den præventive effekt af politiets tilstedeværelse erstattedes kun delvist ved etablering af de kommunale vagtværn, hvorimod tyskerne i kølvandet på opløsningen af dansk politi deporterede over 400 såkaldte asociale og vaneforbrydere.⁵ Den kriminalitetsstatistik, der gives for perioden 1944-45, skal derfor håndteres med stor varsomhed. Der findes således ikke anmeldelsesstatistik for de to år, og antallet af domfældelser i perioden fra 19. september til 13. maj 1945, hvor politiet blev genindsat, faldt drastisk. Der er dog grund til at antage, at kriminaliteten fortsatte med at stige efter opløsningen af politiet. På hvilken måde og i hvilket omfang må man undersøge med andre kilder end kriminalitetsstatistikken.⁶

⁵ Adrian Tresoglavic: „Danske „asociale“ og „vaneforbrydere“ i tyske koncentrationslejre. Nazistisk kriminalitetsbekæmpelse i Danmark efter 19. september 1944“, Therkel Stræde (red.): *De nazistiske koncentrationslejre. Studier og bibliografi*. Odense 2009, s. 145-164. Se også Maya Schuster & Tim Panduro: *De asociale - kz-lejrenes glemte danskere*, Kbh. 2014.

⁶ Se f.eks. Jørgen Trolle: *Syv Måneder uden Politiet*. 1945, *Daglige Beretninger om*



Nye roller: Kvindelige husvagter deltager i en tovtrækningskonkurrence i 1942, til lejligheden iført gasmasker. Krigen var på en gang tæt på og langt væk. Foto: Scanpix.

Undersøgelser af kriminaliteten under og efter den tyske besættelse må desuden forholde sig til ændringer i den strafferetslige praksis, der dels betød, at myndighederne var mindre tilbøjelige til at give tiltalefrafald under krigen, hvilket må antages at påvirke antallet af domme, dels at flere personer sigtedes for en forbrydelse.⁷ Desuden anmeldte befolkningen generelt flere lovovertrædelser. Det vil sige, at alle kriminalitetsstatistikens kategorier, *registeret kriminalitet* (anmeldelser), *strafferetlige reaktioner* og *domfældelser*, blev påvirket af de ændrede kriminalpolitiske normer. Myndigheder såvel som borgere reagerede på krisen ved at skærpe indsatsen mod kriminalitet. Et øget antal anmeldelser eller domfældelser er derfor ikke nødvendigvis udtryk for øget kriminel aktivitet.

Kriminalitetsstatistik er naturligvis ikke en objektiv, værdifri størrelse. Tværtimod er statistikens kategorier – ligesom straffelovens bestemmelser – udtryk for et samfunds opfattelse af, hvad der er krimi-

Begivenheder under den tyske Besættelse. 1946. For undersøgelse af kriselovskriminaliteten og dens kilder, se Claus Bundgård Christensen: *Den sorte børs - fra besættelsen til efterkrigstid*, 2. udgave, Kbh. 2010.

⁷ Karl O. Christiansen: „Kriminalitet i Danmark fra 1937 til 1948“. I: Hannu Takala & Henrik Tham (red.): *Krig og moral. Kriminalitet og kontroll i Norden under andre verdenskrig*, Oslo 1987, s. 23. (s. 37-38). I 1943 fik 46 % af kvinderne tiltalefrafald mod 36 % hos mændene. Christiansen 1987, s. 30.

nelt og skadeligt, og en vurdering af kriminalitetens alvor og væsentlighed. Befatter man sig i første omgang med statistikkens udformning, er den udtryk for en opfattelse af kriminalitetstypernes væsentlighed og den vækst, der fandt sted i antallet af domfældelser for visse lovovertrædelser. For sædelighedsforbrydelsernes vedkommende benyttedes i 1932 kun kategorierne *Blodskam*, *Voldtægt* og *Andre sædelighedsforbrydelser*. I 1935 introduceredes kategorierne *Udnyttelse af usædeligt forhold* og *Krænkelser af blufærdigheden*. I 1938 bortfaldt *Udnyttelse af usædeligt forhold*, og der introduceredes i stedet de nye kategorier: *Usædelighed mellem personer af samme køn* og *Rufferi, Alfonseri og lign.* samt i 1939 kategorierne: *Sædelighedsforbrydelse ved misbrug af afhængighedsforhold*, *Utugt med Børn under 15 år* og *Forførelse af personer under 18 år*. Kriminalitetsstatistikken blev gradvist mere specificeret, men det gør sammenligninger over tid vanskelig. Først fra 1938 fås sammenlignelige tal inden for de forskellige kategorier.

Den nye straffelov fra 1930 afkriminaliserede homoseksualitet, men gav ikke ligestilling i strafferetslig henseende. Den seksuelle lavalder for homoseksuelle var 18 år mod den heteroseksuelle lavalder på 15 år, mens homoseksuel forførelse var strafbar, hvis den forførte part var under 21 år – mod den heteroseksuelle grænse på 18 år. Betegnelsen *Kriminal homoseksualitet* eller *Usædelighed mellem personer af samme køn* omfattede homoseksuel omgang ved vold eller groft misbrug og homoseksuel omgang med mindreårige, dvs. personer under 18 år, i forførelsestilfælde under 21 år. Begrundelsen for den højere seksuelle lavalder for homoseksuelle var antagelig forestillingen om, at homoseksualitet kunne „erhverves“ gennem tidlig forførelse. Straffelovens bestemmelser sigtede mod homoseksuel aktivitet i det offentlige rum og ikke mindst mod homoseksuel prostitution.⁸

Kategorien *Blodskam* omfattede både seksuelle relationer mellem slægtninge i nedstigende linje og samleje mellem søskende og indgik i straffelovens kapitel om forbrydelser i familieforhold, der omfattede bl.a. bigami, vanrøgt og urigtig anmeldelse af fødselsoplysninger. Strafferetligt var blodskam således ikke en sædelighedsforbrydelse, men i kriminalitetsstatistikken indgik blodskam ikke desto mindre samlet under sædelighedsforbrydelser. Straffeloven fra 1930 fastsatte den seksuelle lavalder ved 15 år, men opererede desuden med skærpet straf for seksuelle relationer med børn under 12 år samt med en udvidet aldersgrænse på 18 år, hvis offeret var den skyldiges adoptivbarn,

⁸ Jf. Peter Edelberg: *Storbyen trækker - homoseksualitet, prostitution og pornografi i Danmark 1945-1976*, Kbh. 2012, hhv. s. 91, 125 og 294. Skønt Edelberg fortrinsvis behandler perioden efter 1945, kan hans afdækning af efterkrigstidens positioner rimeligvis tilbageføres til 1930'erne.

stedbarn eller plejebarn, eller den pågældende var betroet barnets undervisning eller opdragelse. Desuden kunne en person straffes, hvis vedkommende havde misbrugt sin alder eller erfaring til at forføre en person under 18 år.

Sædelighedsforbrydelser

Uanset om man måler på registeret kriminalitet eller domfældelser, steg omfanget af sædelighedsforbrydelser under besættelsen, men den mest bemærkelsesværdige udvikling var, at omfanget blev ved med at stige også efter befrielsen og nåede et højdepunkt i slutningen af Karl O. Christiansens periode i 1948. På baggrund af en opgørelse over typer af sædelighedsforbrydelser kunne Christiansen imidlertid konkludere, at stigningen primært skyldtes kriminel homoseksualitet og uterlighed i København og voldtægter i provinsbyer og landdistrikter. Christiansen gav også en forklaring på stigningen i den strafbare homoseksualitet i København ved at henvise til myndighedernes og offentlighedens særlige opmærksomhed over for homoseksuelle prostituerede og kunne således fastslå, at det var tvivlsomt, om udviklingen afspejlede en reel stigning i disse aktiviteter.

På samme vis påpegede Christiansen, at det øgede omfang af registreret uterlighed i nogen grad kunne forklares med „en uopklaret voldtægtssag, der endte med drab på en 11-årig pige i en københavnsk park“, som i 1947 fik myndighederne til at opfordre befolkningen til at anmelde enhver mistanke om sædelighedsforbrydelser. Selvom Christiansen tog fejl af offerets alder, er den omtalte sag utvivlsomt drabet på den 8-årige Anne Simonsen, som blev fundet myrdet og skændet nær Utterslev Mose i november 1947. Den uhyggelige sag gav anledning til en intens politiefterforskning og pressedækning, der stod på i årevis. Anne-mordet blev omsider opklaret i 1951, da gerningsmanden blev arresteret og afhørt for en anden sædelighedsforbrydelse, denne gang seksuelle overgreb på en steddatter, hvorefter han tilstod drabet. Han blev i maj 1952 idømt livsvarigt fængsel.⁹

⁹ Christiansen 1987, s. 26, *Politiken* 29.11.1947, 9.1.1948, 29.9.1951, 11.10.1951 og 30.5.1952. Der kan næppe være tale om en anden sag, da Anne-mordet var den mest omtalte og omdiskuterede sædelighedsforbrydelse i 1940'erne. 200 betjente medvirkede ved opklaringen, ikke mindre end 4500 rapporter blev optaget, og 35.000 personer blev afhørt. *Politiken* inddrog Københavns befolkning i opklaringsarbejdet og advarede forældre og skoler. Der blev desuden udstedt en dusør på 1000 kr. Københavns Politi angav i 1948, at politiet i forbindelse med sagen havde modtaget 2600 meddelelser, hvoraf en del indeholdt anmeldelser af gamle sædelighedsforbrydelser: *Beretning om Københavns politi samt om retsplejen i offentlige sager i København for året 1947*, Kbh. 1948, s. 23.

Christiansen endte med at konkludere, at den mindre stigning i anmeldelsestallene ikke „nødvendigvis“ afspejlede en reel stigning, hvad der i konklusionen blev til, at „sædelighedsforbrydelser viste ingen betydelig stigning“.¹⁰ Tilbage stod imidlertid uforklaret det øgede omfang af voldtægter i provinsen, som ifølge Christiansen muligvis skyldtes en stigning i det reelle omfang, og det forsat høje niveau for sædelighedsforbrydelser også efter 1945.

Med hensyn til udviklingen i det samlede omfang af anmeldte sædelighedsforbrydelser er det således indledningsvis værd at undersøge, om udviklingen fortsatte *efter* 1948. Undersøges perioden 1948 til 1955, ses, at niveauet forblev højt også efter 1948, hvor 1955 repræsenterer et højdepunkt med en stigning på 41 % sammenlignet med året 1938 (Tabel 1). Denne udvikling forklares næppe med Anne-mordet, der var begået otte år forinden, selvom denne forbrydelse først blev opklaret endeligt i 1951.

På grund af kriminalitetsstatistikens udformning er det ikke muligt at analysere udviklingen i forskellige former for sædelighedsforbrydelser før 1937, men det er muligt at anskue udviklingen i et andet tidsperspektiv. Vælges således udgangspunkt i året 1932, fremstår stigningen betydeligt mere dramatisk med en nær fordobling af antallet af anmeldte sædelighedsforbrydelser i 1955 i forhold til 1932. Selv når der korrigeres for befolkningstilvæksten i perioden 1932-1955, er der tale om en substantiel stigning.¹¹ Det ses, at stigningen i omfanget af sædelighedsforbrydelser satte ind netop i 1937. Det kan derfor ikke afvises, at dele af stigningen skyldes ændret opgørelsesmetode, men tallene understreger, at det øgede antal anmeldelser var begyndt før krigen, at vækstraten steg frem til 1943 og fortsatte efter 1947. Det sikreste, man på den baggrund kan konkludere, er, at myndighedernes og befolkningens opmærksomhed – og uforsonlighed – over for sædelighedsforbrydelser var stigende allerede væsentlig før den tyske besættelse. I 1943 var antallet af anmeldelser steget med 44 % siden 1932.

Ved benyttelse af statistik for domfældelser for sædelighedsforbrydelser er det muligt at kvalificere Christiansens undersøgelse yderligere. I perioden fra 1932 til 1955 var antallet af domfældelser for sædelighedsforbrydelser steget med 54 % (Tabel 2). Højdepunktet var 1942, hvor antallet var steget med 55 %. Det er værd at bemærke, at

¹⁰ Christiansen 1987, hhv. s. 28 og 39.

¹¹ Tilvæksten i den del af befolkningen, som var over den kriminelle lavalder, var 22 % i perioden 1932-1955. I perioden 1938-1955 steg denne andel af befolkningen med 15 %.

Table 1: Anmeldte sædelighedsforbrydelser 1938-1955

| År | 1932 | 1933 | 1934 | 1935 | 1936 | 1937 | 1938 | 1939 | 1940 | 1941 | 1942 | 1943 |
|------------------|------|------|------|------|------|------|------|------|------|------|------|------|
| Antal | 2028 | 1634 | 2053 | 2154 | 2106 | 2472 | 2768 | 2782 | 2151 | 2684 | 2856 | 2907 |
| Indeks (1938) | 73 | 59 | 74 | 78 | 76 | 89 | 100 | 101 | 78 | 97 | 103 | 105 |
| Indeks (1932) | 100 | 81 | 101 | 106 | 104 | 122 | 136 | 137 | 106 | 132 | 141 | 144 |

Forråelsen

| År | 1944 | 1945 | 1946 | 1947 | 1948 | 1949 | 1950 | 1951 | 1952 | 1953 | 1954 | 1955 |
|------------------|------|------|------|------|------|------|------|------|------|------|------|------|
| Antal | | | 2408 | 3283 | 3841 | 3735 | 3671 | 3826 | 3586 | 3861 | 3761 | 3906 |
| Indeks (1938) | | | 87 | 119 | 139 | 135 | 133 | 138 | 130 | 139 | 136 | 141 |
| Indeks (1932) | | | 119 | 162 | 189 | 184 | 181 | 189 | 177 | 190 | 185 | 192 |

selvom opklaringsprocenten også faldt (lidt) for sædelighedsforbrydelser under besættelsen, lå den endnu på 70 % i 1943.¹²

I det følgende gennemgås de forskellige sædelighedsforbrydelser: voldtægt, blufærdighedskrænkelse, blodskam og utugt med børn og sidst kriminel homoseksualitet og prostitution med henblik på identifikation af særlige udviklingstræk.

Voldtægt

Antallet af domfældte voldtægtssager før den tyske besættelsen lå på 20, men faldt i besættelsens første år til 14 for derefter at stige ujævnt med et højdepunkt i 1942 med 41 domfældelser. Det er værd at bemærke, at selv de ufuldstændige tal for 1944 og 1945 viser en stigning i forhold til udgangspunktet 1938. Voldtægt er på linje med andre typer sædelighedsforbrydelser omgærdet af skam og tabu, hvorfor oplysninger om anmeldelser og domfældelser er meget lidt sigende om forbrydernes reelle omfang. Desuden er tallene små, og udsvingene store, så det kan kun meget forsigtigt konkluderes, at omfanget af voldtægter også steg under besættelsen og ikke faldt drastisk efter befrielsen. Domfældelserne bekræfter Christiansens billede af et provinsfænomen, da kun i gennemsnit 16 % af de domfældte voldtægter i perioden 1939-1955 var foretaget af personer med bopæl i København. En egentlig voldtægtsbølge, som befolkningen frygtede i efteråret 1944, er der imidlertid ingen dokumentation for hverken i kriminalitetsstatistikken eller i andre kilder.¹³

Krænkelse af blufærdigheden (uterlighed)

Kategorien dækkede over ekshibitionisme og visse mindre alvorlige sædelighedsforbrydelser mod børn og kvinder. Antallet af domfældelser faldt i besættelsens første år for derefter at stige kraftigt med 60 %

¹² Christiansen 1987, s. 26. For sædelighedsforbrydelser var opklaringsprocenten i 1937: 74 %, 1943: 70 % og 1948: 68 %.

¹³ Se Palle Roslyng-Jensen: *Danskerne og besættelsen. Holdninger og meninger 1939-1945*, Kbh. 2007, s. 298. Københavns Magistrats *Daglige Beretninger om Begivenheder under den tyske Besættelse* (1946) kunne 14. oktober 1944 (s. 316) meddele, at Københavns borgmester havde rettet henvendelse til landets hospitaler og til en stor gruppe praktiserende læger med henblik på et overblik over indlæggelser eller lægeundersøgelser i forbindelse med voldtægtsforbrydelser. Svaret var, at der overhovedet ikke var sket indlæggelser som følge af voldtægter, og at lægerne ikke havde modtaget henvendelser ud over ganske få tilfælde henover sensommeren. „Hvis omfanget af forbrydelserne virkelig havde været så stort, som rygterne angiver, måtte dette antageligt have givet sig udslag i henvendelse til lægerne eller hospitalerne“. For et overblik over voldtægts retshistorie, se Inger Dübeck: „Voldtægtsforbrydelsen i retshistorisk belysning“, *Historisk Tidsskrift*, 103 (2003), s. 53-81.

Tablet 2: Domfældelser for sædelighedsforbrydelser 1932-1955

| År | 1932 | 1933 | 1934 | 1935 | 1936 | 1937 | 1938 | 1939 | 1940 | 1941 | 1942 | 1943 | 1944 | 1945 | 1946 | 1947 | 1948 | 1949 | 1950 | 1951 | 1952 |
|---------------|------|------|------|------|------|------|------|------|------|------|------|------|------|------|------|------|------|------|------|------|------|
| Dømte | 465 | | | 493 | 542 | 614 | 582 | 569 | 492 | 535 | 722 | 681 | 526 | 360 | 539 | 653 | 658 | 637 | 634 | 582 | 566 |
| Indeks (1938) | 80 | | | 85 | 93 | 106 | 100 | 98 | 85 | 92 | 124 | 117 | 90 | 62 | 93 | 112 | 113 | 109 | 109 | 100 | 97 |
| Indeks (1932) | 100 | | | 106 | 116 | 132 | 125 | 122 | 106 | 115 | 155 | 146 | 113 | 77 | 116 | 140 | 141 | 137 | 136 | 125 | 122 |

Tablet 3: Anmeldelser og domfældelser for krænkelse af blufærdigheden 1938-1955

| År | 1938 | 1939 | 1940 | 1941 | 1942 | 1943 | 1944 | 1945 | 1946 | 1947 | 1948 | 1949 | 1950 | 1951 | 1952 | 1953 | 1954 | 1955 |
|-------------|------|------|------|------|------|------|------|------|------|------|------|------|------|------|------|------|------|------|
| Anmeldelser | 1322 | 1249 | 1306 | 1675 | 1462 | 1702 | | | 1214 | 1968 | 2409 | 2156 | 1834 | 1742 | 1528 | 1852 | 1911 | 1948 |
| Indeks | 100 | 94 | 99 | 127 | 111 | 129 | | | 92 | 149 | 182 | 163 | 139 | 132 | 116 | 140 | 145 | 147 |
| Dømte | 161 | 176 | 138 | 184 | 225 | 257 | 186 | 137 | 192 | 264 | 272 | 242 | 237 | 225 | 197 | 241 | 252 | 251 |
| Indeks | 100 | 109 | 86 | 114 | 140 | 160 | 115 | 85 | 119 | 164 | 169 | 150 | 147 | 140 | 122 | 150 | 157 | 156 |

i 1943 i forhold til 1938 med et forventet højdepunkt i 1948 med en stigning på 69 % (Tabel 3). Kriminalitetsstatistikken på dette punkt er særlig følsom over for enkeltsager, der optager og forarger både befolkning og myndigheder, og året 1948 må som omtalt antages at være særligt påvirket af sagen om Anne-mordet. Alligevel vedbliver antallet af dømte at være højt i hele perioden efter krigen og 50 % over førkrigsniveauet. Det nye niveau for antal dømte for krænkelser blev etableret under den tyske besættelse.

Blodskam og utugt med børn

Antal dømte for blodskam opgives i hele perioden fra 1932, hvorfor det er muligt at anskue udviklingen i et længere perspektiv. Med udgangspunktet 1932 ses en udvikling, hvor stigningen i antallet af dømte begynder allerede i 1936 og når et drastisk højdepunkt i 1942 med en stigning på 79 % i forhold til 1932 (Tabel 4). Med forventelige udsving, ikke mindst i 1947, fortsætter stigningen op i 1950'erne. Vælges 1938 som udgangspunkt, er udviklingen mindre dramatisk, og antallet af dømte forbliver med visse udsving på det væsentligt højere niveau, der blev etableret i 1938. Stigningen i antallet af dømte for blodskam satte med andre ord ind allerede før den tyske besættelse, men det høje niveau i 1942 fortsatte ikke efter krigen afslutning. Statistikens tal fortæller meget begrænset om forbrydernes reelle omfang, men giver et billede af udviklingen i det kriminalpolitiske syn på incest. Den udvikling bliver endnu tydeligere ved at se bort fra årene 1944, 1945 og 1946, der er forbundet med stor usikkerhed.

Udviklingen i antallet af dømte for *Utugt med børn under 15 år* kan kun anskues med udgangspunkt i året 1938. Antallet af dømte nåede tilsvarende et højdepunkt i 1943 med en stigning på 36 %, men udviklingen i efterkrigstiden er præget af store udsving, der ikke tegner en klar udvikling. Det kan dog i lighed med kategorien blodskam antages, at året 1938 repræsenterer et højere niveau i udgangspunktet, end hvad der ville være tilfældet i 1932.

Samlet set er der således ingen klar udvikling i de forskellige former for seksuelle krænkelser af børn og unge, når kategorierne blodskam, sædelighedsforbrydelse ved misbrug af afhængighedsforhold, utugt med børn under 15 år og forførelse af personer under 18 år ses under ét. Undtagelsen er året 1942, hvor det samlede antal dømte steg med 35 % i forhold til 1938. Året efter, i 1943, faldt omfanget igen til førkrigsniveauet.

Kriminel homoseksualitet

Det var Karl O. Christiansens påstand, at stigningen i det samlede antal registrerede sædelighedsforbrydelser bl.a. dækkede over en stig-

ning i registret kriminel homoseksualitet i København. Københavns politi registrerede antallet af anmeldelser for kønslig usædelighed mellem personer af samme køn fra og med 1938. Materialet fra Københavns Politi viser, at antallet af sager om kriminel homoseksualitet steg kraftigt i to bølger i 1941 og 1948, mens det samlede antal sædelighedsforbrydelser i hovedstaden var stort set konstant. Til gengæld udgjorde den kriminelle homoseksualitet en beskedent andel af sædelighedsforbrydelserne, i gennemsnit 7 % i perioden 1938-1949. Afvigelser fra dette gennemsnit indtraf i 1941 og 1949, hvor den kriminelle homoseksualitet udgjorde hhv. 9,3 og 8,9 %. Hvis Christiansens tese er korrekt, skal de konkrete tal for kriminalitetens omfang imidlertid ses i forhold til de samlede nationale antal anmeldelser (Tabel 5).¹⁴

Tallene demonstrerer tydeligt, at stigningen i kriminel homoseksualitet i København kun kan forklare en meget lille del af den samlede stigning i anmeldte sædelighedsforbrydelser i Danmark i perioden. Det gælder tilmed de to bølger i 1941 og 1948, hvor politiet satte kraftigt ind mod homoseksuel aktivitet i det offentlige rum. I de to år udgjorde kriminel homoseksualitet kun henholdsvis 3,5 % og 2,9 % af det samlede antal anmeldte sædelighedsforbrydelser på landsplan.

Statistikken kan imidlertid belyse offentlighedens og politiets opmærksomhed over for denne type kriminalitet, en opmærksomhed, som i København var særlig intens i 1941 og siden igen fra 1948. Antallet af domfældelser for kriminel homoseksualitet i København steg 1942-43 for igen at falde efter 1945.

Anskues udviklingen i antallet af dømte for kriminel homoseksualitet på landsplan over en årrække, tegner der sig et andet billede (Tabel 6). Stigningen i omfanget af *dømte* begyndte først i 1947 og tog først for alvor fart fra 1950'ernes midte. Undtagelsen er året 1943, hvor antallet af dømte var steget med 36 % i forhold til 1938. Det var et niveau, som imidlertid først igen nåedes i 1952. I perioden 1938-1955 udgjorde dømte for kriminel homoseksualitet på landsplan i gennemsnit 13 % af alle dømte sædelighedsforbrydere. De udgjorde med andre ord fortsat kun en mindre del af sædelighedsforbrydelserne.

Det er en vigtig pointe, at der ikke kan konkluderes samlet på udviklingen i sædelighedsforbrydelser. De forskellige typer af sædelighedskriminalitet viser forskellige udviklingstræk. Det er indlysende, at effekterne af den nye straffelov af 1930, der trådte i kraft i 1933, gjorde sig gældende i årene forud for den tyske besættelse. Det påvirkede både omfanget af anmeldelser og antallet af dømte for sædeligheds-

¹⁴ Christiansens tal for København stemmer ikke med tallene fra Københavns Politi, hvilket formodentlig skyldes, at Christiansens tal for København – ligesom Danmarks Statistiks – omfatter Hovedstaden og dermed også Frederiksberg, Nordre og Søndre Birk.

Tabel 4: Domfældelser for blodskam 1932-55

| År | 1932 | 1935 | 1936 | 1937 | 1938 | 1939 | 1940 | 1941 | 1942 | 1943 | 1944 |
|---------------|------|------|------|------|------|------|------|------|------|------|------|
| Domfældelser | 28 | 24 | 35 | 36 | 42 | 43 | 27 | 28 | 50 | 34 | 30 |
| Indeks (1932) | 100 | 86 | 125 | 129 | 150 | 154 | 96 | 100 | 179 | 121 | 107 |
| Indeks (1938) | | | | | 100 | 102 | 54 | 67 | 119 | 81 | 71 |

| År | 1945 | 1946 | 1947 | 1948 | 1949 | 1950 | 1951 | 1952 | 1953 | 1954 | 1955 |
|---------------|------|------|------|------|------|------|------|------|------|------|------|
| Domfældelser | 23 | 35 | 47 | 35 | 38 | 49 | 50 | 43 | 38 | 42 | 34 |
| Indeks (1932) | 82 | 125 | 168 | 125 | 136 | 175 | 179 | 154 | 136 | 150 | 121 |
| Indeks (1938) | 55 | 83 | 112 | 83 | 90 | 117 | 119 | 102 | 90 | 100 | 81 |

Tabel 5: Anmeldte sager om kriminel homoseksualitet, København og hele landet 1938-1948

| År | 1938 | 1939 | 1940 | 1941 | 1942 | 1943 | 1944 | 1945 | 1946 | 1947 | 1948 |
|--|------|------|------|------|------|------|------|------|------|------|------|
| Antal sager om kriminel homoseksualitet, København | 35 | 16 | 13 | 94 | 54 | 50 | | | 64 | 37 | 112 |
| Antal sædelighedsforbrydelser i København | 961 | 965 | 815 | 1004 | 820 | 938 | | | 579 | 1039 | |
| Antal sædelighedsforbrydelser, hele landet | 2768 | 2782 | 2151 | 2684 | 2856 | 2907 | | | 2408 | 3283 | 3841 |
| Kriminel homoseksualitet i København i % af alle sædelighedsforbrydelser | 1,3 | 0,6 | 0,6 | 3,5 | 1,9 | 1,7 | | | 2,7 | 1,1 | 2,9 |

forbrydelser, men fik særlig vægt for visse former for sædelighedsforbrydelser. Straffeloven afkriminaliserede visse former for seksuel adfærd, men skærpede kursen over for andre. Effekten på omfanget af dømte for seksuelle overgreb og krænkelser af børn og unge i form af blodskam og utugt med børn ses allerede i 1930'erne midte, der etablerede et nyt niveau for domfældelser. Året 1942 er imidlertid en undtagelse, hvor antal dømte steg betydeligt. Anderledes forholdt det sig med domme for „traditionelle“ former for sædelighedsforbrydelser, uterlighed og voldtægt. Begge steg under besættelsen, for ikke at falde til førkrigniveauet i den undersøgte periode. Derimod slår effekterne af den nye straffelov i forhold til kriminel homoseksualitet først for alvor igennem efter krigen

Langt hovedparten af de dømte for sædelighedsforbrydelser var mænd, der begik forbrydelser mod kvinder og piger. Det er derfor interessant at betragte udviklingen i sædelighedsforbrydelser frasat domme for prostitution, dvs. rufferi og alfonseri, og for kriminel homoseksualitet.

Tabel 7 viser, at antallet af dømte for sædelighedsforbrydelser rettet mod kvinder og piger i hele perioden faktisk steg *mere* end det samlede antal domme for sædelighedsforbrydelser (med undtagelse af 1955). I hovedparten af årene steg denne type domme tillige mere end antallet af domme for kriminel homoseksualitet. Desuden viste de forskellige typer sædelighedsforbrydelser forskellig udviklingstendens.

Antallet af domme for prostitution var generelt faldende, mens antal domme for kriminel homoseksualitet var stigende, ikke mindst fra begyndelsen af 1950'erne (Figur 1). De øvrige sædelighedsdomme fulgte en stigende kurve fra 1942 med en faldende tendens fra 1951. Den store afvigelse fra disse udviklingstræk er årene 1944, 1945 og 1946.

Omfanget af dømte for sædelighedsforbrydelser eksklusive prostitution og kriminel homoseksualitet steg fra ca. 400 årligt til 500 årligt fra 1942, et niveau, der med 1950 og 1951 som undtagelserne holdt til 1950'ernes midte. Det var en stigning på 25 %.¹⁵ Domme for kriminel homoseksualitet fandt sit efterkrigniveau i 1943 for først at stige igen i 1950'erne. Derimod fortsatte det fald i domme for prostitution, der begyndte i 1942. Det faldende antal domme var helt i tråd med den socialpolitiske og racehygiejniske dagsorden i synet på prostitution, der

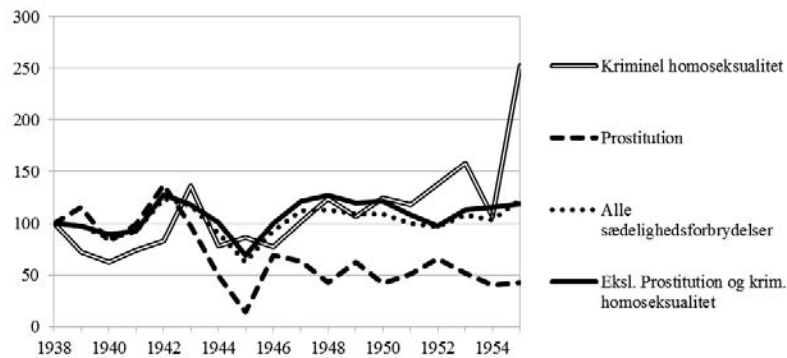
¹⁵ Væksten i den del af befolkningen, som var over den kriminelle lavalder, var 10 % i perioden 1942-1955 og kan således ikke alene forklare, at niveauet forblev højere i perioden efter 2. Verdenskrigs afslutning.

Tablet 6: Domfældelser for kriminel homoseksualitet og sædelighedsforbrydelser 1938-1955

| År | 1938 | 1939 | 1940 | 1941 | 1942 | 1943 | 1944 | 1945 | 1946 | 1947 | 1948 | 1949 | 1950 | 1951 | 1952 | 1953 | 1954 | 1955 |
|------------------------------|------|------|------|------|------|------|------|------|------|------|------|------|------|------|------|------|------|------|
| Domfældelser | 69 | 50 | 43 | 51 | 57 | 94 | 54 | 59 | 53 | 87 | 85 | 74 | 86 | 81 | 95 | 109 | 74 | 174 |
| Indeks | 100 | 72 | 62 | 74 | 83 | 136 | 78 | 86 | 77 | 102 | 124 | 107 | 125 | 118 | 138 | 158 | 107 | 252 |
| Alle sædelighedsforbrydelser | 582 | 569 | 492 | 535 | 722 | 681 | 526 | 360 | 539 | 653 | 658 | 637 | 634 | 582 | 566 | 631 | 598 | 714 |
| Indeks | 100 | 98 | 85 | 92 | 124 | 117 | 90 | 62 | 93 | 112 | 113 | 109 | 109 | 100 | 97 | 108 | 103 | 123 |

Tablet 7: Domfældelser for kriminel homoseksualitet, prostitution, alle sædelighedsforbrydelser og sædelighedsforbrydelser, ekskl. kriminel homoseksualitet og prostitution 1938-1955

| År | 1938 | 1939 | 1940 | 1941 | 1942 | 1943 | 1944 | 1945 | 1946 | 1947 | 1948 | 1949 | 1950 | 1951 | 1952 | 1953 | 1954 | 1955 |
|---|------|------|------|------|------|------|------|------|------|------|------|------|------|------|------|------|------|------|
| Kriminel homoseksualitet | 100 | 72 | 62 | 74 | 83 | 136 | 78 | 86 | 77 | 102 | 124 | 107 | 125 | 118 | 138 | 158 | 107 | 252 |
| Prostitution | 100 | 116 | 82 | 99 | 137 | 98 | 49 | 14 | 69 | 63 | 43 | 62 | 42 | 51 | 66 | 52 | 40 | 43 |
| Alle sædelighedsforbrydelser | 100 | 98 | 85 | 92 | 124 | 117 | 90 | 62 | 93 | 112 | 113 | 109 | 109 | 100 | 97 | 108 | 103 | 123 |
| Ekskl. prostitution og kriminel homoseksualitet | 100 | 98 | 89 | 93 | 128 | 118 | 101 | 69 | 100 | 121 | 127 | 120 | 121 | 108 | 98 | 113 | 116 | 119 |



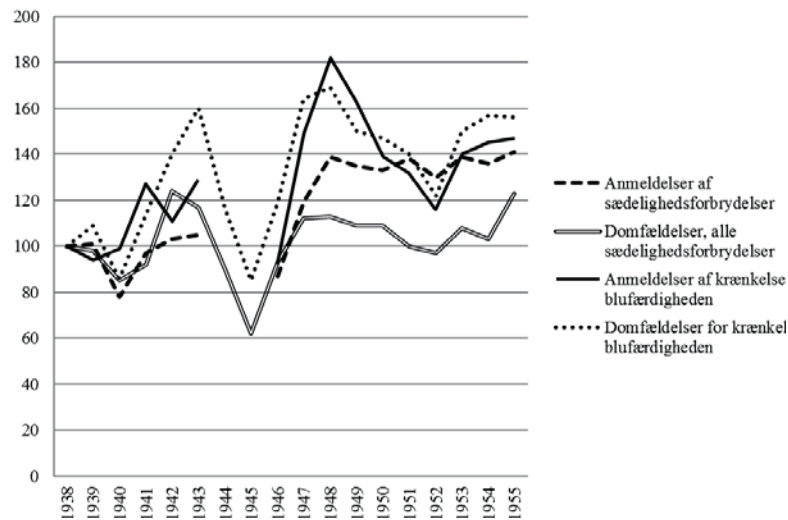
Figur 1: Udviklingen i domfældelser for sædelighedsforbrydelser, kriminel homoseksualitet og prostitution 1938-1954 (indeks)

problematiserede prostituerede som sociale ofre fremfor som kriminelle.¹⁶

Det er en central pointe hos Karl O. Christiansen, at offentlig opmærksomhed om sædelighedsforbrydelser medfører et øget antal anmeldelser (og domme), uden at den reelle kriminelle aktivitet nødvendigvis er stigende. Konkret henviser han som nævnt til Anne-mordet i 1947, der var genstand for årelang politimæssig efterforskning og intens opmærksomhed i pressen. Mordet på Anne Simonsen var imidlertid langt fra den første eller eneste sædelighedsforbrydelse med dødelig udgang, der havde offentlighedens bevågenhed. I 1947 havde pressen endnu ikke glemt den såkaldte Gurli-sag fra 1939, der derfor blev genstand for sammenligning med Anne-mordet. I 1939 blev den 7-årige Gurli Jensen bortført, voldtaget og kvalt af en mand fra en naboejendom på Vesterbro. Da gerningsmanden kort efter blev arresteret og ført til Retsmedicinsk Institut, samlede der sig en ophidset folkemængde uden for bygningen, der krævede kontant afregning med gerningsmanden. Politiet måtte ty til anholdelser for at få folkemængden dæmpet og opløst. Sagen var forsidesstof i dagevis, og *Politikens* dækning af sagens opklaring strakte sig for eksempel over tre hele sider.¹⁷ Desuden var reportagen ledsaget af en klumme om „Foreningen for dødsstraffens genindførelse“, som også krævede genindførelse

¹⁶ Edelberg 2012, s. 123ff.

¹⁷ Se f.eks. *Social-Demokraten* 30.7.1939-4.8.1939, *Berlingske Aftenavis* 1.8.1939-4.8.1939 og *Politiken* 4.8.1939 og 9.11.1939. Også *Jyllands-Posten* dækkede sagen, men satte først opklaringen på forsiden 4.8.1939.



Figur 2: Udviklingen i hhv. anmeldelser af og domfældelser for sædelighedsforbrydelser, efter type 1938-1955 (indeks)

af pryglestraf for voldsforbrydelser mod børn. Tidspunktet var utvivlsomt oportunt. Offerets morder blev idømt livsvarigt fængsel.

Karl O. Christiansens tese om Anne-mordets betydning kan testes på Gurli-sagens eventuelle virkning. Selv om Anne-sagen var usædvanlig ved politiets gentagne henvendelser til offentligheden om hjælp, var pressens dækning af Gurli-sagen tilsvarende intens, selvom forløbet frem til sagens opklaring var kort. Antallet af anmeldelser af sædelighedsforbrydelser på landsplan steg imidlertid *ikke* markant i kølvandet på sagen – antallet af anmeldelser af krænkelser af blufærdigheden faldt endda i 1939 i forhold til året før (Figur 2). Både på landsplan og lokalt i København begyndte anmeldelserne derimod at stige fra 1941.

Det ses desuden af Figur 2, at antallet af anmeldelser og domme fulgtes ad, selvom antallet af domme i besættelsens første år som ventet steg mere end anmeldelserne på grund af den skærpede retspraksis. Det er interessant at notere sig, at den tidligere omtalte dramatiske stigning i domme for krænkelser på 60 % i 1943 i forhold til udgangspunktet 1938 kun ledsagedes af en stigning på 29 % i den registrerede kriminalitet (anmeldelser). Sandsynligheden for, at en mistænkt senere blev dømt, øgedes således under besættelsen. Efter 1945 var forholdet omvendt. Her steg den registrerede kriminalitet mere end dommene. Udviklingen tyder på, at krigsårene havde permanent indvirkning på både retssystemets og befolkningens holdning til sædeligheds-

forbrydelser, men at befolkningens reaktion var forskudt og antagelig en reaktion på retssystemets strengere kurs.

Københavns politi lagde dog stor vægt på de opsigtsvækkende sager om overgreb på børn. Da antallet af anmeldelser stagnerede i 1942, var det politiets egen forklaring „at der ikke i det forløbne Aar er forekommet nogen særlig opsigtsvækkende Sædelighedsforbrydelse. En saadan bevirker altid en række Anmeldelser fra hele byen“.¹⁸

Politiets arbejde

De sensationelle skildringer af brutale overgreb på børn er imidlertid ikke den eneste forklaring på den øgede anmeldelses- og domfældelsesfrekvens. Opdagelsespolitiet koncentrerede sig fra 1934 særligt om sædelighedsforbrydelser og inddrog nye metoder i arbejdet, dels tekniske hjælpemidler, dels inddragelse af offentligheden. Samme år oprettedes et særligt kartotek over sædelighedsforbrydere, og forbrydelser mod børn blev genstand for en særlig årlig statistik. I 1939 indførtes den praksis, at alle anmeldelser om sædelighedsforbrydelser mod børn gik direkte til opdagelsespolitiets sædelighedsafdeling på Politigården. Desuden undgik politiet så vidt muligt afhøring af barnet selv. Det var politiets egen vurdering, at „denne Fremgangsmaade har for en stor del fjernet de Betæneligheder, som mange Forældre har næret ved at anmelde Sædelighedsforbrydelser mod deres Børn“.¹⁹ Alligevel var det politiets vurdering, at „befolkningen til daglig undlader at anmelde en del sædelighedsforbrydelser, som først bringes til politiets kundskab, når befolkningen opskræmmes af en særlig ondartet forbrydelse“.²⁰

Politiets særlige indsats gav umiddelbare resultater og kan aflæses både i det stigende antal sager, der altså ikke nødvendigvis dækker over stigende kriminel aktivitet, og i en stigende opklaringsprocent (Tabel 8).

Antallet af anmeldelser om sædelighedsforbrydelser mod børn (under 15 år) steg desuden betydeligt mere end det samlede antal anmeldelser (Figur 3). I 1943 var antallet af anmeldelser steget med 150 % i forhold til 1934.

Sammenhængen mellem politiets valg af særligt indsatsområde, de nye efterforskningsmæssige metoder med aktiv inddragelse af offent-

¹⁸ *Beretning om Københavns Politi samt om Retsplejen i offentlige Sager i København for Aaret 1942*. 1943, s. 54.

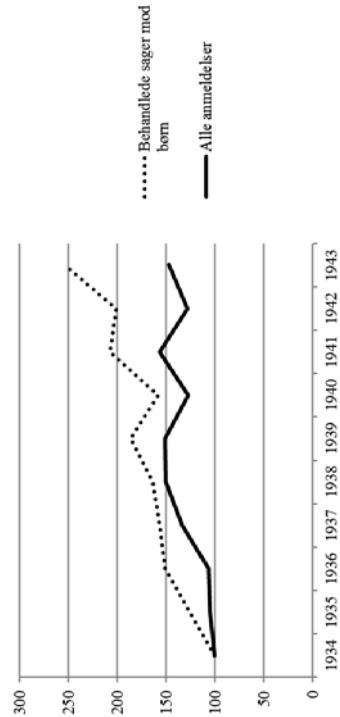
¹⁹ *Beretning om Københavns Politi samt om Retsplejen i offentlige Sager i København for Aaret 1940*. 1941, s. 49.

²⁰ *Beretning om Københavns Politi samt om Retsplejen i offentlige Sager i København for Aaret 1947*, 1948, s. 23-24

Tabel 8: Anmeldelser af sædelighedsforbrydelser mod børn i København 1934-1949

| År | 1934 | 1935 | 1936 | 1937 | 1938 | 1939 | 1940 | 1941 | 1942 | 1943 | 1944 | 1945 | 1946 | 1947 | 1948 | 1949 |
|---------------------------|------|------|------|------|------|------|------|------|------|-------|------|------|------|------|------|------|
| Anmeldelser i alt | 640 | 670 | 685 | 855 | 961 | 965 | 815 | 1004 | 820 | 938 | | | 579 | 1039 | | 1036 |
| Indeks | 100 | 105 | 107 | 134 | 150 | 151 | 127 | 157 | 128 | 147 | | | 90 | 162 | | 162 |
| Behandlede sager mod børn | 381 | 479 | 576 | 598 | 624 | 708 | 603 | 790 | 767 | 968 | | | 414 | | | 553 |
| Indeks | 100 | 126 | 151 | 157 | 164 | 186 | 158 | 207 | 201 | 254 | | | 109 | | | 145 |
| Børnesager i % af alle | 60 % | 71 % | 84 % | 70 % | 65 % | 73 % | 74 % | 79 % | 94 % | 103 % | | | 72 % | | | 53 % |
| Piger | 296 | 398 | 438 | 492 | 523 | 561 | 500 | 641 | 632 | 753 | | | 307 | | | |
| Drenge | 50 | 81 | 138 | 106 | 101 | 147 | 103 | 149 | 135 | 215 | | | 107 | | | |
| Opklarede sager | 157 | 245 | 298 | 336 | 283 | 368 | 309 | 436 | 446 | 644 | | | 270 | | | 325 |
| Opklaringsprocent | 41 % | 51 % | 52 % | 56 % | 45 % | 52 % | 51 % | 55 % | 58 % | 67 % | | | 65 % | | | 59 % |

Figur 3: Udviklingen i antallet af anmeldelser om sædelighedsforbrydelser, Københavns Politi 1934-1943 (indeks)



ligheden og den kraftige stigning i antallet af anmeldte sædelighedsforbrydelser, særligt over for børn, understreger, med hvilken forsigtighed man skal anvende kriminalitetsstatistikken til at karakterisere udviklingen i kriminalitetsbilledet.

Københavns Politis særlige indsats giver imidlertid anledning til en række andre vigtige betragtninger, ikke mindst om politiets dedikerede kamp mod seksuelt misbrug af børn og om offentlighedens stigende opbakning.

Når de spektakulære sager kom i offentlighedens søgelys og ofte udløste kritik af politiets efterforskning og krav om strengere straffe, skyldes det formentlig det forhold, at gerningsmanden var en fremmed, som bortførte pigerne og tog livet af dem, efter at han havde udsat dem for seksuelt misbrug. I flere tilfælde havde gerningsmanden tillige lemlæstet liget. Sagerne repræsenterede et yderpunkt i det spektrum af misbrug, der overgik børn: fra mindre krænkelser over andre former for seksuelt samkvem til voldtægt og voldtægt med døden til følge. Det var heller ikke uden betydning, at gerningsmandens valg af offer forekom vilkårligt – i modsætning til seksuelle overgreb inden for familien, der var stærkt tabuiserede.

Den nye straffelov fra 1930 havde ikke alene hævet den seksuelle lavalder til 15 år og knæsat princippet om beskyttelse af børn og unge mod voksnes eller betroedes seksuelle overgreb. Den fritog også barnet for skyld. Frem til den nye straffelovs ikrafttræden i 1933 kunne børn straffes for blodskam, hvis de var over den kriminelle lavalder, der var 14 år frem til lovændringen. Selv om færre og færre børn blev straffet i perioden op til straffelovens ændring, var det helt frem til 1933 ikke ualmindeligt, at det barn, som i dag anses som offer for overgreb, blev betragtet som medskyldig.²¹ Lovens syn på seksuelle overgreb på børn var i radikal forandring²² – under den tyske besættelse fulgte befolkningens retsfølelse så trop.

Kvindens kriminalitet

Det er et etableret faktum i kriminologien, at kvinder begår langt mindre kriminalitet end mænd. Forholdet mellem kønnenes kriminalitet er imidlertid hverken historisk konstant eller statistisk pålideligt, ligesom forklaringer på den lavere kvindelige kriminalitet er socialt og historisk konstrueret. I 1830'erne udgjorde kvinder således 29,5 % af de

²¹ Mette Seidelin: „Da børn var medskyldige – Lovgivning og straffepraksis i blodskamssager før 1933“, *Fynske årbøger* 2010, s. 45-60.

²² Jf. også konklusionen om „det regulerende ideal“ om den homoseksuelle mands jævnaldrende og ligestillede partnere hos Edelberg 2012, s. 296f. 80 % af sagerne hos Københavns Politi om misbrug af børn angik piger. Andelen af drenge var imidlertid stigende fra 1943.

domfældte, mod kun 9,9 % hundrede år senere. Desuden antyder undersøgelser, at den såkaldte totale kriminalitet, dvs. både den registrerede og den ikke-registrerede kriminalitet, er relativt større for kvinders vedkommende pga. den kriminalpolitiske praksis samt sociale og kønsmæssige normer. Det vil sige, at kvinder i realiteten begår mere kriminalitet, der aldrig opdages eller pådømmes, pga. retssystemets normer om kvindelig adfærd, hvorfor kvinder mistænkes, sigtes, dømmes og fængsles i mindre grad end mænd.²³

Historiske kriminologiske undersøgelser af kvinders kriminalitet skelner ikke altid mellem det biologiske og det socialkonstruerede køn, men opererer alligevel med både biologiske og sociale faktorer, hvor historisk bestemte kønsroller tillægges overraskende stor vægt. Karl O. Christiansen og Stephan Hurwitz afviste således i 1971, at undersøgelser, der påviste, at kvinder skulle være mere disponerede for kriminel adfærd under menstruation, svangerskab og klimakterium, var statistisk pålidelige, og hævdede, at biologiske faktorer ikke spillede nogen fremtrædende rolle for kvinders kriminalitet. På samme måde var fysiske forskelle på mænd og kvinder i praksis uden væsentlig betydning, fordi mange lovovertrædelser slet ikke kræver fysisk styrke, ligesom den teknologiske udvikling af f.eks. skydevåben overvandt fysisk ulighed. Den konklusion efterlod et paradoks, idet det historiske fald i omfanget af kvindelige dømte lovovertrædere forløb sideløbende med en urbanisering, industrialisering og emancipation af kvinder, der forventeligt skulle have øget frem for reduceret den kvindelige kriminalitet. Den kriminologiske forskning fokuserede på den kriminalpolitiske praksis og betydningen af beskyttede miljøer og kønsroller. Forestillingerne om accepteret kvindelig adfærd gjorde kvindelig kriminalitet mere illegitim i både mænds og kvinders øjne, mindskede sandsynligheden for, at kvinder blev bragt i situationer, hvor kriminalitet var en valgmulighed, og påvirkede retssystemets syn på de kvindelige kriminelle, der blev betragtet som psykiske afvigere i højere grad end mandlige kriminelle. Systemets reaktioner virkede desuden tilbage på normforestillingerne.²⁴

Derimod er det vanskeligere at udtale sig om graden af internalisering, dvs. i hvilket omfang kvinder integrerede forestillingen om accepteret kvindelig adfærd i deres identitetsopfattelse og handlede derefter. De ofte omdiskuterede og tvivlsomme undersøgelser af den

²³ Karl O. Christiansen & Stephan Hurwitz: *Kriminologi*, II. 3. udgave 1971, s. 421 ff.

²⁴ Smst. Se desuden Eva Österberg: „Gender, Class and the Courts: Skandina-via“, Clive Emsley and Louis A. Knafla (red.): *Crime History and Histories of Crime. Studies in the Historiography of Crime and Criminal Justice in Modern History*, Westport 1996, s. 47-65.

faktiske eller totale kriminalitet blandt kvinder antyder, at de idealiserede forestillinger om kvinder ikke nødvendigvis svarede til de sociale realiteter. Omvendt var visse typer adfærd, f.eks. brutalitet, ikke nødvendigvis et brud med disse forestillinger. Sidst men ikke mindst var forestillingerne om accepteret kvindelig adfærd ikke statiske, men genstand for kontinuerlige forandringer, og de var og er heller ikke nødvendigvis universelt anerkendte og internaliserede.²⁵

Det optager naturligvis kriminologien, når kvinder opfører sig som mænd og begår mere kriminalitet. At kvinders motiver og handlinger ligner mænds, er dog langt fra ensbetydende med, at køn er irrelevant. Tværtimod.

Det er et karakteristisk udtryk for et samfunds forråelse, når personer, der ikke typisk begår kriminalitet, bliver synlige i statistikken. Tredoblingen i antallet af dømte kvinder under den tyske besættelse, trods deres lavere numeriske antal, betegner derfor en mere foruroligende udvikling, end når unge mænds kriminalitet fordobledes. Samlet set modtog 3858 kvinder i alle aldre i 1943 såkaldte strafferetlige reaktioner (dvs. blev kendt skyldige eller fik tiltalefrafald), mens det samme overgik 3551 unge mænd under 21 år. Af samtlige personer, der blev kendt skyldige, steg kvinders andel fra 9,6 % i 1937 til 16,9 % i 1943 og 13,7 % i 1948.²⁶

Karl O. Christiansens undersøgelse kunne fastslå, at stigningen i kvinders kriminalitet var størst for voldsforbrydelser. Dette forklarede han imidlertid med straffelovens udformning, der kategoriserer udbredelse af kønssygdomme som en voldsforbrydelse. Derudover underkastede han ikke kriminalitetsbilledet nærmere analyse.

Sædelighedsforbrydelser

I perioden 1938-1955 udgjorde kvinder i gennemsnit 3,6 % af de dømte for sædelighedsforbrydelser med et højdepunkt i 1938, hvor de udgjorde 8,6 %. Kvinderne blev dømt for alle typer sædelighedsforbrydelser undtagen voldtægt, men typisk for prostitution og blodskam.²⁷ Antallet af kvinder, der blev dømt for blodskam, var lavt – mellem 1 og

²⁵ Stuart Henry & Werner Einstadter (red.): *The Criminology Theory Reader*, New York 1998, s. 385.

²⁶ Christiansen 1987, s. 29 og 30.

²⁷ I perioden 1938-1955 blev således samlet 5 kvinder dømt for kriminel homoseksualitet, 16 kvinder for krænkelse af blufærdigheden, 16 kvinder for utugt med børn under 15 år, 2 for forførelse af personer under 18 år og 6 for misbrug af afhængighedsforhold. De tilsvarende tal for mænd er: kriminel homoseksualitet: 1390, krænkelse af blufærdigheden: 3821, utugt med børn: 2621, forførelse: 65 og misbrug af afhængighedsforhold: 218. Det er næppe en tilfældighed, at relativt flere domme over kvinder faldt i perioden 1940-45.

12 om året. Udsvingene kunne være store, som tallene antyder, men kvinder udgjorde i gennemsnit 17,4 % af de dømte i perioden 1938-1955. Besættelsestiden udgør på trods af de små tal en anomali for kvinders vedkommende, fordi kvinders andel af domfældelser steg over gennemsnittet (37 % af de dømte i 1940 var således kvinder), og også i „mørkeårene“ 1944 og 1945 steg kvinders andel af dommene. Førkrigsniveauet for den kvindelige lave andel af dommene nåedes først i 1948.

Som omtalt faldt omfanget af den registrerede prostitution i hele perioden i København, mens den kortvarigt steg i provinsen i 1943 (dog fra et lavere niveau end i København).²⁸ Antallet af dømte for prostitution faldt i perioden fra 1940. Undtagelsen er året 1942, hvor antallet af dømte, både mænd og kvinder, steg med 38 % i forhold til året før. Men andelen af kvinder, der blev dømt, steg også under besættelsen fra 6,5 % i 1939 til henholdsvis 12, 17 og 15 % i 1943, 1944 og 1945. Særlig dramatisk var året 1946, hvor hele 39 % af de dømte var kvinder. Numerisk blev der imidlertid også dette år dømt færre for prostitution end før krigen.

Året 1942 repræsenterer et højdepunkt i omfanget af domme for både voldtægt, blodskam og prostitution. Stigningen afspejler formentlig ikke en tilsvarende stigning i den kriminelle aktivitet, men derimod den skærpede retspraksis og den moralske panik i besættelsens andet år. Den øgede andel af kvinder, der modtog dom – og ikke tiltalefrafald – understreger tendensen.

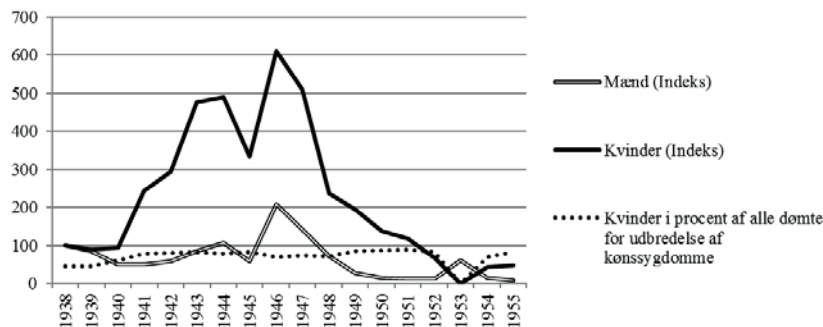
Kønssygdomme

Straffeloven fra 1930 fastslog, at „Med Fængsel indtil 4 Aar eller med Hæfte straffes den, der ved Samleje eller andet kønsligt Forhold udsætter nogen for at blive smittet med Kønssygdom, naar han har været eller burde have været klar over Smittefaren“. Straffelovens bestemmelse hang nøje sammen med Lov om Modarbejdelse offentlig Usædelighed og venerisk Smitte fra 1906, der dels forpligtede til at lade sig undersøge og behandle, dels til at give oplysninger om smitekilder.

I perioden 1935 til 1955 steg kvinders andel af de dømte fra 25 % til mellem 70 og 90 % af de dømte. Stigningen satte for alvor ind fra 1941. Også i antal var mændenes domme stærkt faldende. I 1940 og 1941 var antallet af domme for mænd reduceret til det halve af førkrigsniveauet, men udviklingen var ujævn med store afvigelser, bl.a. i 1946, hvor antallet igen fordobledes i forhold til 1938.

Udviklingen i antallet af domfældte kvinder var anderledes entydig. Allerede i 1941 var antal dømte kvinder mere end fordoblet og mere

²⁸ Christiansen 1987, s. 25.



Figur 4: Udviklingen i domme for forsættelig smitte med kønssygdomme 1938-1955

end firdoblet i 1944 (Tabel 9). Højdepunktet nåedes imidlertid i 1946, hvor antallet af dømte kvinder var steget med 500 %, fra 21 i 1938 til 128 i 1946 (Fig. 4). Samme år udgjorde kvinder, der fik dom for udbredelse af kønssygdomme, 9,1 % af *samtlig*e voldsdømte, mænd som kvinder. Fra 1950 begyndte antallet af dømte igen at falde kraftigt og kom under førkrigsniveauet i 1952. Antallet af kvinder, der blev dømt for udbredelse af kønssygdomme, udgjorde i gennemsnit 38 % af alle voldsdømte kvinder i perioden. Højdepunktet var 1945, hvor de udgjorde 66 % af alle voldsdømte kvinder.

Udviklingen er et særdeles håndfast udtryk for krigens indvirkning på både menneskers adfærd og den kriminalpolitiske praksis. Omfanget af kønssygdomme steg kraftigt under den tyske besættelse. Det antages almindeligvis, at tilstedeværelsen af de tyske tropper forklarer den dramatiske udvikling, men konklusionen er ikke helt så entydig i det eneste detailstudie af fænomenet, der også fremhæver ændringer i befolkningens seksuelle adfærdsmønstre.²⁹ De danske myndigheders og herunder politiets interesse for sagen afspejlede givetvis hensynet til besættelsesmagten, men også moralsk panik over seksualmoraliske forandringer. I 1944 iværksatte Sundhedsstyrelsen i samråd med Dansk Forening til Kønssygdommens Bekæmpelse en storstilet kampagne mod kønssygdommes udbredelse, ligesom en revision af Lov om Modarbejdelse af offentlig Usædelighed og venerisk Smitte blev igangsat i 1942, således at den endelige lov, der blev vedtaget i 1946,

²⁹ Grethe Hartmann: *The Girls They Left Behind*, Kbh. 1946. Hos Anette Warring: *Tyskerpiger*, Kbh. 1994, er konklusionen mere skråsikker: „Det er imidlertid hævet over enhver tvivl, at den drastiske stigning i kønssygdomme i alt væsentligt skyldes tilstedeværelsen af de ca. 100.000 tyske soldater, der permanent var i Danmark“ (s. 133).

Tabel 9: Domfældelse for udbredelse af kønssydomme, 1938-1955

| År | 1938 | 1939 | 1940 | 1941 | 1942 | 1943 | 1944 | 1945 | 1946 | 1947 | 1948 | 1949 | 1950 | 1951 | 1952 | 1953 | 1954 | 1955 |
|---|--------|--------|--------|--------|--------|-------|--------|--------|--------|--------|--------|--------|--------|--------|--------|------|--------|--------|
| Mænd | 26 | 22 | 13 | 13 | 15 | 22 | 28 | 15 | 54 | 37 | 19 | 7 | 4 | 3 | 3 | 16 | 4 | 2 |
| Kvinder | 21 | 19 | 20 | 51 | 62 | 100 | 103 | 70 | 128 | 107 | 50 | 41 | 29 | 25 | 14 | 0 | 9 | 10 |
| I alt | 47 | 41 | 33 | 64 | 77 | 122 | 131 | 85 | 182 | 144 | 69 | 48 | 33 | 28 | 17 | 16 | 13 | 12 |
| Mænd (indeks) | 100 | 85 | 50 | 50 | 58 | 85 | 108 | 58 | 208 | 142 | 73 | 27 | 15 | 12 | 12 | 62 | 15 | 8 |
| Kvinder (indeks) | 100 | 90 | 95 | 243 | 295 | 476 | 490 | 333 | 610 | 510 | 238 | 195 | 138 | 119 | 67 | 0 | 43 | 48 |
| Kvinder i procent af alle dømte for udbredelse af kønssydomme | 44,7 % | 46,3 % | 60,6 % | 79,7 % | 80,5 % | 82 % | 78,7 % | 82,3 % | 70,3 % | 74,3 % | 72,5 % | 85,4 % | 87,9 % | 89,2 % | 82,3 % | 0 % | 69,2 % | 83,3 % |
| Kvinder i procent af alle voldsdømte | 2,1 % | 2 % | 2 % | 4,5 % | 4,4 % | 6,6 % | 10 % | 7,6 % | 9,1 % | 8,2 % | 4,3 % | 3,4 % | 2,9 % | 2,4 % | 1,3 % | 0 % | 0,7 % | 0,8 % |

bl.a. indebar en skærpelse af forældres og værgers ansvar for mindre-åriges behandling.

“Kvindekriminalitet” - barnedrab og fosterfordrivelse

Nogle lovovertrædelser er per definition kvindekriminalitet, såfremt det er en del af forbrydelsens beskrivelse, at den er begået af en kvinde. Det var således tilfældet med straffelovens § 238 om barnedrab, som indledes med „Dræber en Moder sit Barn under eller straks efter Fødslen“, men i praksis kunne både mænd og kvinder dømmes for både barnedrab og fosterfordrivelse. Straffeloven fra 1930 nedsatte strafferammen for barnedrab til 2 år og kunne under særlige formildende omstændigheder helt bortfalde. Antallet af dømte for barnedrab står i et meget usikkert forhold til den registrerede og reelle kriminalitet. Barnedrab var tabu, men alligevel afslører konkrete historiske tilfælde, hvor forholdsvis lidt den ulykkelige barslende kvinde gjorde for at skjule liget.³⁰

Omfanget af domfældelser for barnedrab var faldet støt gennem århundredets første del og lå i 1930'erne og under besættelsen på ganske få tilfælde om året: otte tilfælde i 1935 og fire i henholdsvis 1940 og 1943. Efter 1945 lå antallet på 0-2 om året. Det samme kan siges om *Fødsel i dølgsmål*, fra 1935 betegnet *Uforsvarlig omgang ved barnefødsel*, hvor antal dømte kvinder i gennemsnit lå på tre om året i perioden 1935-55. I besættelsens første år blev imidlertid henholdsvis 6, 11 og 7 kvinder dømt for uforsvarlig omgang ved barnefødsel, mens et særsyn, nemlig domfældelser over mænd, fandt sted i to tilfælde i henholdsvis 1940 og 1942. Udsvingene under besættelsen er imidlertid så små, at der ikke kan siges noget sikkert om udviklingen.

Anderledes forholdt det sig med fosterfordrivelse, der fra 1935 blev betegnet som *fosterdrab*, fra 1940 som *svangerskabsafbrydelse*. Straffeloven fra 1930 nedsatte strafferammen for kvinder, der havde fået foretaget en illegal abort, fra 8 til 2 år, og straffen kunne i visse tilfælde helt bortfalde. Samtidig blev den maksimale straf for personer, der ydede kvinden bistand til abort, nedsat fra 16 år til 8 år, dog op til 12 år, hvis aborten skete mod kvindens vilje. I 1937 blev bestemmelsen om fosterdrab løftet ud af straffeloven og i stedet omfattet af Lov om Foranstaltninger i anledning af Svangerskab, der yderligere nedsatte strafferammen for kvinder til 3 måneders fængsel. Læger kunne herefter under skærpene omstændigheder idømmes op til 4 års fængsel, mens uautoriserede kvaksalvere kunne idømmes op til 12 års fæng-

³⁰ Agnete Birger Madsen: *Et barnelig i en kuffert - Om fødsler i dølgsmål, barnemord og fosterfordrivelse i Danmark 1900-1950*, Aarhus 2014.

sel.³¹ Fosterdrab indgik trods lovændringen fortsat i kriminalitetsstatistikken under voldsforbrydelser.

Den lovændring, der trådte i kraft i oktober 1939, var eksplicit motiveret ved omfanget af frifindelser ved nævningeting,³² og den realiserede sit formål i kraft af et øget antal domme allerede fra 1940, hvor antallet var steget med 58 % i forhold til 1939. Den dramatiske stigning fortsatte under besættelsen.

Med 1938 som udgangspunkt steg antallet af dømte mænd i 1942 med over 800 % og dømte kvinder samme år med over 300 %, i 1943 med over 400 % (Tabel 10). Numerisk var der også tale om betydelige tal fra 26 kvinder i 1938 til henholdsvis 114 og 137 domfældelser over kvinder i 1942 og 1943. Med 1945 som en forventelig afvigelse holdt det høje niveau for domfældelser frem til 1948, hvor det årlige omfang halveredes for i 1950'erne at falde til førkrigsniveauet. Antal dømte mænd steg mere end antal dømte kvinder, selv om man skal notere sig, at kvinder udgør mellem 2/3 og 3/4 af de dømte.

Kvinder, der blev dømt for fosterfordrivelse, bidrog både i procent og antal betydeligt til stigningen i volds kriminaliteten under den tyske besættelse. De udgjorde i 1942 og 1943 halvdelen af alle kvinder, der blev dømt for volds kriminalitet, med et gennemsnit på 37 % i perioden 1938-1955, og i 1943 og 1946 hele 9 % af *alle* voldsdømte, mænd såvel som kvinder. De illegale svangerskabsafbrydelser tegner sig dermed for en betydelig del af kriminalitetsstigningen under den tyske besættelse.

Vold og drab

Det samlede antal af dømte for traditionelle voldsforbrydelser, overlagt mord og vold, under den tyske besættelse steg med 100 % for drab og op til 50 % for vold (Tabel 11). Men udviklingen i voldsforbrydelserne var langt fra entydig.

Antallet af kvinder, der blev dømt for drab, var lavt i hele perioden 1938-1955, og tallene er så små, at der ikke kan peges på en entydig udvikling. Stigningen i antal drabsdømte skyldes den dramatiske stigning i drab begået af mænd, en udvikling, som først kan aflæses i statistikken i 1946, hvor 37 mænd blev dømt for drab. Tallene viser også en tendens til, at antallet af drabsdømte forblev højere efter 2. Verdens-

³¹ Sniff Andersen Nexø: *Det rette valg. Dansk abortpolitik i 1930'erne og 1970'erne*, ph.d.-afhandling, Københavns Universitet 2005.

³² Smst. s. 65-66. Svangerskabskommissionen antog i 1936, at antallet af illegale aborter var mindst 1-2000 om året. 18 år senere, i 1954, mente en ny kommission, at tallet var 12.-13.000 årligt.

Tablet 10: Domfældelser for fosterdrab 1935-1955

| År | 1935 | 1936 | 1937 | 1938 | 1939 | 1940 | 1941 | 1942 | 1943 | 1944 | 1945 |
|------------------|------|------|------|------|------|------|------|------|------|------|------|
| Mænd | 3 | 5 | 2 | 6 | 4 | 11 | 17 | 58 | 46 | 18 | 4 |
| Mænd (indeks) | 50 | 83 | 33 | 100 | 67 | 183 | 283 | 967 | 767 | 300 | 67 |
| Kvinder | 3 | 4 | 5 | 26 | 20 | 27 | 27 | 114 | 137 | 46 | 8 |
| Kvinder (indeks) | 12 | 15 | 19 | 100 | 77 | 104 | 104 | 438 | 527 | 177 | 31 |
| Total | 6 | 9 | 7 | 32 | 24 | 38 | 44 | 172 | 183 | 64 | 12 |
| Total (indeks) | 19 | 28 | 22 | 100 | 75 | 119 | 138 | 538 | 572 | 200 | 38 |

| År | 1946 | 1947 | 1948 | 1949 | 1950 | 1951 | 1952 | 1953 | 1954 | 1955 |
|------------------|------|------|------|------|------|------|------|------|------|------|
| Mænd | 25 | 24 | 14 | 36 | 23 | 11 | 15 | 24 | 9 | 7 |
| Mænd (indeks) | 417 | 400 | 233 | 600 | 383 | 183 | 250 | 400 | 150 | 117 |
| Kvinder | 132 | 104 | 48 | 61 | 44 | 34 | 16 | 20 | 5 | 11 |
| Kvinder (indeks) | 508 | 400 | 185 | 235 | 169 | 131 | 62 | 77 | 19 | 42 |
| Total | 157 | 128 | 62 | 97 | 67 | 45 | 31 | 44 | 14 | 18 |
| Total (indeks) | 491 | 400 | 194 | 303 | 209 | 141 | 97 | 138 | 44 | 56 |

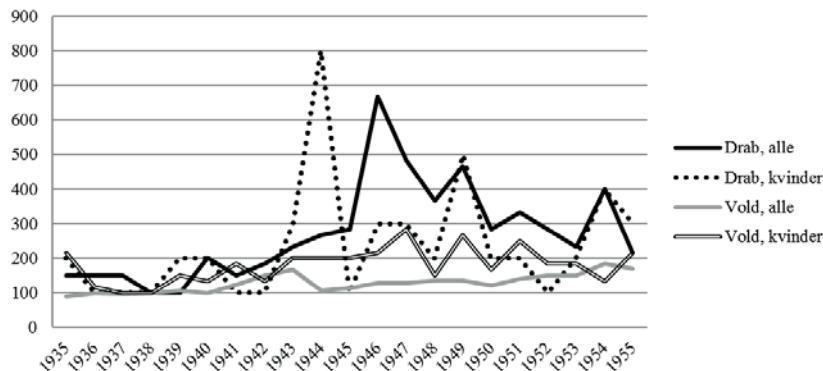
krig. At dømme efter statistikken var den farligste periode 1946-49, hvor der blev dømt 20 eller flere mordere årligt.

Som et billede på omfanget af drab er statistikken imidlertid særlig usikker for besættelsestiden. Fra 1940 til 1945 blev der begået ca. 500 drab, hvoraf modstandsbevægelsen tog ansvaret for 320. Forskningen viser dog, at ca. 400 drab kan karakteriseres som stikkerlikvideringer,³³ mens over 100 personer myrdedes som modterror, de såkaldte clearingdrab. Hertil kommer skudvekslinger mellem modstandsfolk og tysk politi. Politiet fandt hurtigt en rutine, hvor det under hånden meddeltes, at et drab var stikkerlikvidering, hvorfor sa-

³³ Se Stefan Emkjær: *Stikkerdrab. Modstandsbevægelsens likvidering af danskere under besættelsen*. 2000.

Table 11: Domfældelser for voldsforbrydelser (vold og drab), mænd og kvinder, 1938-1955

| År | 1938 | 1939 | 1940 | 1941 | 1942 | 1943 | 1944 | 1945 | 1946 | 1947 | 1948 | 1949 | 1950 | 1951 | 1952 | 1953 | 1954 | 1955 |
|------------------------|------|------|------|------|------|------|------|------|------|------|------|------|------|------|------|------|------|------|
| Drab, mænd | 5 | 4 | 10 | 8 | 10 | 11 | 8 | 16 | 37 | 26 | 20 | 23 | 15 | 18 | 16 | 12 | 20 | 10 |
| Drab, kvinder | 1 | 2 | 2 | 1 | 1 | 3 | 8 | 1 | 3 | 3 | 2 | 5 | 2 | 2 | 1 | 2 | 4 | 3 |
| Total | 6 | 6 | 12 | 9 | 11 | 14 | 16 | 17 | 40 | 29 | 22 | 28 | 17 | 20 | 17 | 14 | 24 | 13 |
| Drab (indeks) | 100 | 100 | 200 | 150 | 183 | 233 | 267 | 283 | 667 | 483 | 367 | 467 | 283 | 333 | 283 | 233 | 400 | 217 |
| Drab, mænd (indeks) | 100 | 80 | 200 | 160 | 200 | 220 | 160 | 320 | 740 | 540 | 400 | 460 | 300 | 360 | 320 | 240 | 400 | 200 |
| Drab, kvinder (indeks) | 100 | 200 | 200 | 100 | 100 | 300 | 800 | 100 | 300 | 300 | 200 | 500 | 200 | 200 | 100 | 200 | 400 | 300 |
| Vold, mænd | 424 | 445 | 421 | 521 | 632 | 703 | 449 | 472 | 536 | 535 | 571 | 569 | 513 | 588 | 632 | 639 | 778 | 715 |
| Vold, kvinder | 6 | 9 | 8 | 11 | 8 | 12 | 12 | 12 | 13 | 17 | 9 | 16 | 10 | 15 | 11 | 11 | 8 | 13 |
| Total | 430 | 454 | 429 | 532 | 640 | 715 | 461 | 484 | 549 | 552 | 580 | 585 | 523 | 603 | 643 | 650 | 786 | 728 |
| Vold (indeks) | 100 | 106 | 100 | 124 | 149 | 166 | 107 | 113 | 128 | 128 | 135 | 136 | 122 | 140 | 150 | 151 | 183 | 169 |
| Vold, mænd (indeks) | 100 | 105 | 99 | 123 | 149 | 166 | 106 | 111 | 126 | 126 | 135 | 134 | 121 | 139 | 149 | 151 | 183 | 167 |
| Vold, kvinder (indeks) | 100 | 150 | 133 | 183 | 133 | 200 | 200 | 200 | 217 | 283 | 150 | 267 | 167 | 250 | 183 | 183 | 133 | 217 |



Figur 5: Udviklingen i domfældelser for voldsforbrydelser 1935-1955 (indeks)

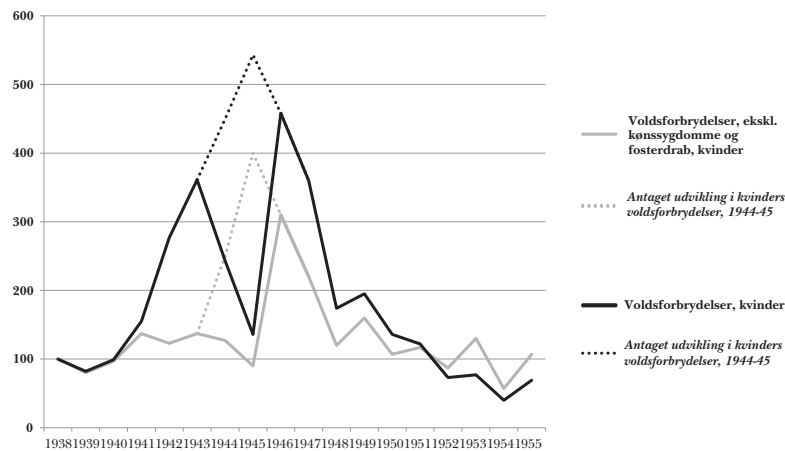
gen ikke efterforskedes, ligesom vagtværnet i den politiløse tid havde meget begrænset mulighed for efterforskning af mord.³⁴

De drab, der figurerer i den officielle statistik, er derfor ordinære drab i årene 1940-45, men det høje antal årlige drabsdømte efter 1945 udelukker dog ikke politisk motiverede drab eller opgør med besættelsestidens konflikter, idet der er eksempler på, at stikkerlikvideringer blev pådømt som almindelige drab, mens en række drabssager i efterkrigstiden havde klar forbindelse til besættelsestiden.³⁵

I modsætning hertil viser omfanget af voldsdømte umiddelbart ikke den samme dramatiske udvikling (Figur 5). Antallet af voldsdømte steg særligt i 1942 og 1943, og med de store forbehold for tallene i 1944 og 1945 kan den udvikling antages at fortsætte også i besættelsens sidste år, men allerede i 1946 var antallet igen faldende for dog igen at stige i 1950'ernes begyndelse. Der er altså ikke tale om en uafbrudt stigning, men dog en tendens til et tydeligt højere antal voldsdømte efter krigen. Numerisk er der i modsætning til drabstilfældene ligeledes tale om væsentlige antal, hvor det årlige antal voldsdømte steg fra 454 i 1939 til 549 i 1946. Særligt interessant er det imidlertid, at kvinders volds kriminalitet med få undtagelser steg mere end mænds. Numerisk er der tale om små tal, der let forrykker billedet for de enkelte år, men tallene fra 1942 og frem taler ikke desto mindre om en adfærdsændring, der enten skal findes hos kvinderne selv eller i retssystemets praksis.

³⁴ Claus Bundgaard Christensen: „På vagt i en lovløs tid“. *Fortid og Nutid* 2001, Hæfte 2, s. 91-109.

³⁵ Se f.eks. Sofie Lene Bak: ”Meyer-morderne”, John T. Lauridsen (red.): *Overstegen – under besættelsen*, Kbh. 2007, s. 559-581.



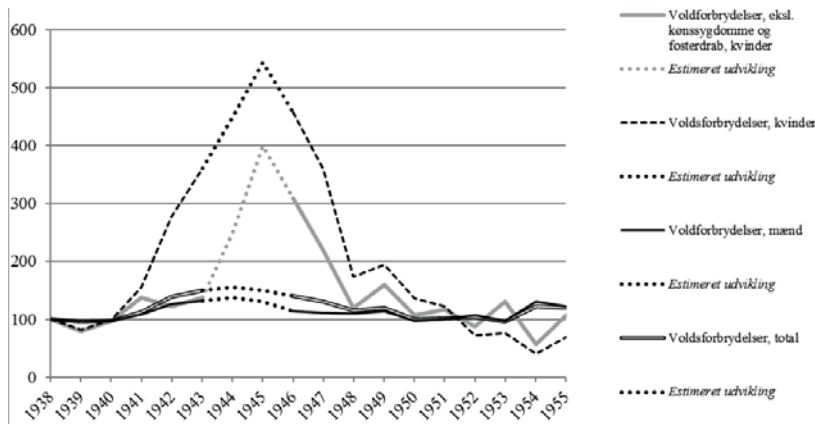
Figur 6: Udvikling i kvinders samlede voldskriminalitet, eksklusive fosterdrab og kønssygdomme, 1938-1955 (domfældelser) (indeks)

Et nærmere studie af kriminalitetsstatistikken demonstrerer, at antallet af kvinder, der blev dømt enten for fosterfordrivelse eller udbredelse af kønssygdomme, havde væsentlig betydning for kriminalitetsudviklingen, som den udtrykkes i antallet af domfældelser. Mørketallet for udbredelse af kønssygdomme må antages at være mindre end mørketallet for fosterfordrivelse, da den undersøgende læge var forpligtet til at indberette den smittede til politiet. I begge tilfælde er der utvivlsomt tale om en udvikling, der afspejler en stigende aktivitet.

Hvilket billede af kvinders voldskriminalitet tegner sig, hvis udviklingen ansues uden domfældelserne for fosterdrab og udbredelse af kønssygdomme? (Figur 6)

Det er indlysende, at kvinders øvrige voldskriminalitet følger samme overordnede udviklingstendens som det samlede kriminalitetsbillede for kvinder, men uden den kraftige stigning i 1943. De resterende kvindelige voldsdømte, fraset domme for fosterdrab og kønssygdomme, er numerisk mindre i antal. Der var i gennemsnit tale om 38 kvinder per år. Højdepunktet var 1946, hvor 96 kvinder blev dømt for traditionelle voldsförbrydelser. De udgjorde i gennemsnit 28 % af alle kvinder, der blev dømt for voldsförbrydelser i perioden 1938-1955, med store årlige udsving: I 1943 udgjorde de kun 14 %, i 1953 66 %. Ikke desto mindre er der tale om en signifikant udvikling, der er endnu tydeligere, når der interpoleres uden de stærkt upålidelige tal for 1944 og 1945 (Figur 7):

Den logiske antagelse om, at domme for svangerskabsafbrydelse og forsætlig smitte med kønssygdomme kan forklare stigningen i kvinders kriminalitet under og efter den tyske besættelse, må revideres.



Figur 7: Udviklingen i domme for voldsforbrydelser 1938-1955, estimeret 1944-45 (indeks)

Den markante udvikling kalder på en forklaring, der ligger hinsides retspraksis og kriminalpolitiske normer.

Konklusioner

Karl O. Christiansens kriminologiske pionerarbejde fra 1951 fastslog, at stigningen i sædelighedsforbrydelser under den tyske besættelse skyldtes moralsk panik over for homoseksuel prostitution og sensationelle presseskildringer af seksuelle overgreb på børn, der fik befolkningen til at anmelde selv mindre og gamle forhold. En kritisk gennemgang af kriminalitetsstatistikken viser imidlertid, at det ikke er tilstrækkelige forklaringer. Udviklingen er derimod udtryk for, at synet på seksuelle overgreb på børn var under forandring. Det var den gradvise virkning af den ændrede straffelov, der trådte i kraft i 1933, hvis effekt til fulde slog igennem under den tyske besættelse. Straffelovens effektivitet fordrede befolkningens anerkendelse og tillid til politiets arbejde, og sidstnævntes voksende indsats fra 1930'ernes midte skabte umiddelbart resultater. Mørketallet mindskedes. Disse udviklingstræk kan imidlertid indlysende kun iagttages, når udviklingen anskues i et længere tidsperspektiv, der omfatter både før- og efterkrigstid. Denne ændring i det kriminalpolitiske syn på seksuelle overgreb på børn gør det dog omvendt vanskeligt at fastslå, om sædelighedsforbrydelserne reelt steg under krigen. Ikke desto mindre etableredes et nyt niveau for domfældelser for voldtægt og blufærdighedskrænkelse – 50 % over førkrigniveauet – der bestod frem til 1950'erne.

Tilsvarende var det Karl O. Christiansens antagelse, at den dramatiske udvikling i kvinders volds kriminalitet under besættelsen skyldtes stigningen i antallet af domme for forsætlig smitte med kønssyg-



Nye muligheder: dansk pige i selskab med tysk marinesoldat. Skyggen nederst til højre stammer nok fra soldatens fotograferende kammerat, der også har lånt pigen sin kasket. Foto: Frihedsmuseet.

domme. Skønt antallet steg dramatisk allerede fra 1941 og i gennemsnit udgjorde 38 % af alle voldsdømte kvinder, kan de imidlertid ikke alene forklare den samlede stigning i kvinders voldsdomme. En anden væsentlig forklaring på den øgede volds kriminalitet, der slet ikke omtales hos Christiansen, var det stærkt stigende antal domme for illegal abort, der tæller halvdelen af alle kvinder, der blev dømt for volds kriminalitet i hhv. 1942 og 1943.

Alligevel udviser udviklingen i kvinders domme for traditionelle voldsforbrydelser under den tyske besættelse en tydelig tendens, der indikerer forråelse og forstyrrelse af civilsamfundet selv under de relativt milde besættelsesvilkår, der var gældende i Danmark i perioden 1940-1945.

Gennemgangen af kriminalitetsstatistikken har desuden givet ny indsigt i myndighedernes disciplinering af befolkningen i den sikkerhedspolitiske krisesituation under besættelsen. Den moralske panik over for ændrede seksuelle normer slog for alvor igennem i retssystemet i 1942. Det ramte kvinder, der havde fået foretaget fosterfordrivelse, var smittet med kønssygdom eller fik dom for rufferi. Det øgede antal domme og mindskede antal tiltalefrafald var retssystemets reakti-

on på kvinders seksuelle og sociale frigørelse. Det var et præludium til efterkrigstidens moralpolitiske reaktion.³⁶ Men den øgede disciplinering betød også et voksende antal domme for blodskam og utugt med børn.

Der findes derimod ingen empirisk underbyggede forklaringer på udviklingen i kvinders voldskriminalitet under den tyske besættelse. Man kan antage, at familielivet og vilkårene i hjemmet blev påvirket af den betydelige arbejdsmigration under krigen, hvor familiefædre tog arbejde i Tyskland eller som befæstningsarbejdere i Danmark. Situationen reducerede den sociale kontrol og disciplinering. Det er ligeledes nævnt, at den øgede adgang til våben radikaliserede voldsituationer. Hertil kommer kriminologiske forklaringer, som fremhæves hos Karl O. Christiansen, idet han hævdede, at den tyske besættelse medførte store forandringer i befolkningens holdning til kriminalitet – og dermed deres tilbøjelighed til selv at begå kriminalitet. Krigsudbruddets og siden besættelsens særlove underminerede respekten for lov og orden, idet de kriminaliserede handlinger, der ikke opfattedes som umoralske i befolkningen. Samme effekt havde myndighedernes samarbejde med tyskerne, igen ifølge Karl O. Christiansen. Desuden blev lovovertrædelser begået mod den tyske besættelsesmagt, både vold, tyveri og drab, betragtet som nationale og værdige handlinger. Det gjorde det ifølge Christiansen stadig mere vanskeligt at skelne mellem rigtigt og forkert, og lovligt og ulovligt, og barrieren mod at begå kriminalitet mindskedes.³⁷

Overordnet er det Christiansens tese, at befolkningens moralske kompas blev forstyrret af vilkårene under den tyske besættelse. Tesen forekommer umiddelbart plausibel, men modsiges ikke desto mindre af andre iagttagelser om befolkningens grundlæggende opbakning til regeringens samarbejds politik og dens tillid til rationerings- og krise-lovssystemet. Ligeledes var den bølge af selvtægt, som ramte landet efter arrestationen af det danske politi i september 1944, ikke udtryk for, at befolkningen ikke kunne skelne mellem rigtigt og forkert, men derimod for, at frygten for at blive ramt af kriminalitet radikaliserede befolkningens reaktioner. Hverdagssituationer eskalerede hurtigt til vold og overgreb på personer, der forbrød sig mod den offentlige moral. Frygten for kriminalitet, for den krig, som rykkede nærmere Danmarks grænser, og den øgede tilbøjelighed til at benytte vold som løsning satte befolkningen i en stresstilstand, der både kan forklare hjemlige og offentlige voldshandlinger. Kriminologer antager almin-

³⁶ For udviklingen efter krigen, se Hans Sode Madsen: *Farlig ungdom - samfundet, ungdommen og Ungdomskommissionen 1945-1970*, Aarhus 2003.

³⁷ Christiansen 1987, s. 37.

deligvis, at kvinders vrede opfattes som illegitim, hvorfor vrede i stedet omsættes til skyldfølelse og sårethed. Når denne proces blokeres, har kvinder imidlertid færre erfaringer med regulering af vredesfølelser. Det gør kvinder sårbare over for ekstraordinære stresssituationer.³⁸ Det kan forklare, hvorfor forråelsen satte et særligt kønsaftryk på kriminalitetsstatistikken.

Selv om besættelsestiden er en af de mest udforskede perioder i dansk historie, åbnes stadig nye forskningsfelter, hvor tværfaglig tilgang og et udvidet tidsperspektiv, der både omfatter før- og efterkrigstid, sætter fokus på nye perspektiver og kilder. Kriminaliteten og de seksual- og kriminalpolitiske normer blev både spontant og kronisk påvirket af krig og krise, og empiriske studier heraf rummer et stort potentiale for forståelsen af besættelsestidens (lange) virkningshistorie. Udforskningen kan passende begynde hjemme hos mennesker som Ernst og Ingeborg i Maribo.

³⁸ Robbin S. Ogle, Daniel Maier-Katkin & Thomas J. Bernard: „A Theory of Homicidal Behavior among Women“. Stuart Henry & Werner Einstadter (red.): *The Criminology Theory Reader*. New York 1998, s. 406 og 412.

SUMMARY

Brutalization. Women, Morality and Crime in Denmark during World War II

Until recently, the increase in sex crimes in Denmark during and after World War II has been attributed to moral panic regarding homosexual prostitution and waves of public alarm brought about by a press wallowing in spectacular and violent sex crimes against children. Yet, a scrutinizing review of national and local crime statistics reveals that the increase in reported incidents and convictions on incest and sexual abuse of children was the gradual effect of a new penal code inaugurated in 1933 and consolidated during the war. The efficiency of the new penal code was dependent on public acceptance and trust in the police, and the efforts of the latter had immediate results in reducing the dark figures of sexual abuse. Furthermore, a new level of convictions on rape and indecency – representing an increase of approx. 50% – was established during the war and persisted throughout the 1950's, suggesting an increased criminal activity caused by the stress – and opportunity – of war. The dramatic increase in violent crime committed by women during the war has been explained by the rise in convictions for the deliberate transmission of venereal disease. Though the number of convictions had increased dramatically by 1941, and on average represented 38% of all women convicted of a violent crime, it is not a sufficient explanation. A growing number of convictions for criminal abortions accounts for half of all women convicted of a violent crime in 1942 and 1943. Still, the rise in the number of female offenders does indicate brutalization and disturbance of civil society even under the relatively lenient conditions in Denmark during the war.

The revision of crime statistics offers new insights into the disciplinary response of the authorities on changes in sexual behaviour during the German occupation of 1940-1945. The moral panic regarding changing sexual norms penetrated the legal system in 1942. It targeted women who had illegal abortions, were infected with venereal diseases or were convicted of procuring. The increased number of convictions and a reduced number of settlements was the legal system's attack on sexual liberation and reproduction control – exercised by women – during the war years. It was a prelude to the moral political reaction in postwar Danish society.