

Toftbegrebet

VIDNESBYRD OM ET OPRINDELIGT STORMANDSSAMFUND

AF

C. A. CHRISTENSEN †

I min sidste afhandling om *Census regis* (Hist. Tidsskr. bd. 87, 1987) gav jeg i en slutbemærkning udtryk for, at en nærmere granskning af toftbegrebet, ikke mindst når det blev sammenholdt med bolbegrebet, ville muliggøre en klarere opfattelse af det samfundssystem, der må have eksisteret i Danmark forud for og i begyndelsen af vikingetiden. I det følgende skal jeg søge at uddybe dette synspunkt.

I sin disputats fra 1946 udledte den svenske sprogforsker Bent Holmberg de moderne nordiske gloser *tomt* og *toft* af en urnordisk grundform *tumfti*, hvis grundbetydning har været et område, som har været *afpasset*, *afstemt* eller *reguleret* efter en eller anden enhed. Han drog heraf den konklusion, at »tomt (toft) redan under äldre järnålder« har haft betydningen »et område som avpassats för den enskilde gårdsägaren i en by.«¹ Holmbergs sproglige udredning er blevet accepteret af stedsnavneekspertes,² og historikeren Aksel E. Christensen har på grundlag af Holmberg søgt at formulere en vidtfavnende syntese mellem dette toftbegreb og Arups bekendte plovfællesskabsteori. Med toften, som repræsenterede den regulerede landsby, mener han, er der allerede inden folkevandringstidens slutning skabt en ny landsbyorganisation, der siden i mere udviklet form har præget Danmark i mere end tusinde år. Eller i en anden formulering, der indirekte polemiserer mod Gudmund Hatts afvisning af Arups plovteori. »Alt tyder på, at det (fællesskabet) er opstået som et begrænset driftsfællesskab (sic!), der er blevet jo længere

¹ Tomt och toft som appellativ och Ortsnamnelement (Uppsala 1946) s. 337.

² J. Kousgaard Sørensen, Danske bebyggelsesnavne på -sted (1958) s. 214; Kr. Hald, Vore Stednavne (1964) s. 114.

jo mere omfattende og differentieret, indtil det kulminerede i de sidste århundreder forud for de store landboreformer.³

I vid udstrækning hviler denne syntese i allerhøjeste grad på Holmberg, hvilket Aksel E. Christensen selv understreger. Men efter min mening, som jeg skal begrunde i det følgende, begår Holmberg en følgesvanger fejl ved at sidestille oldtidens toftbegreb med den definition af toft, som han finder frem til på grundlag af danske kilder fra 16.-18. årh.: »Toft definieras allmänt som den i omedelbart närhet av gården eller byen, d.v.s. byggnaderna liggande marken« (s. 104). Det dubiøse er, at Holmberg definerer et begreb, der hører hjemme i oldtiden, med begrebets indhold mindst 1000 år senere. Den håndgribelige fejl er, at den toftdefinition, han påberåber sig fra senere kilder, vitterligt hører hjemme i det bolsamfund, storbondesamfundet, der blev etableret engang i vikingetidens slutning, og aldeles ikke kan sidestilles med det samfund, som er gået forud, hvilket vil blive tydeliggjort senere i denne afhandling. Som bekendt har jeg tidligere argumenteret for eksistensen af et vikingetids storbondesamfund. Min argumentation har i hvert fald ikke overbevist en så kyndig middelalderhistoriker som E. Ulsig, som i en nylig opsats »Om begrebet bol – endnu engang« (Hist. Tidsskr. bd. 87, 1987, s. 345ff) har stillet sig blankt afvisende med følgende ord:

»Konklusionen hviler – uanset at Christensen regner med stigende opdyrkning i ældre middelalder – på den stiltiende forudsætning, at senere tiders bolstørrelser groft taget afspejler forholdene i vikingetiden. Jeg tror ikke dette er rigtigt. Når der senere gik 3-4 gårde på bolet, var dette bl.a. og især en virkning af, at bolene ved stigende opdyrkning var blevet mere værd.

Når vi ikke kan acceptere Christensens argumentation, er det imidlertid først og fremmest, fordi den indebærer, at vikingetidens gårde i den enkelte by skulle være lige store. I sit sidste indlæg forklarer han ganske vist de lige store bol med, at bolet skulle bruges til at fordele bøndernes rettigheder i byen (1987, s. 13). Dette er jo netop vores forklaring. Men det turde være principielt umuligt på samme tid at hævde, at bolene udgør vikingetidens gårde og dermed viser

³ Vikingetidens Danmark (1969) s. 60 og 70 – Erland Porsmose, Den regulerede landsby (1981) s. 451ff., og samme: De fynske landsbyers historie (1987) s. 50ff. går uden at nævne Holmberg og Aksel E. Christensen ud fra samme indhold af toftbegrebet. Jf. også Sv. Gissels bemærkning i H.T. 1985 s. 132ff.

de kraftige størrelsesforskelle imellem disse, og at mene, at bolene er lige store og udgør en fordelingsnøgle«.

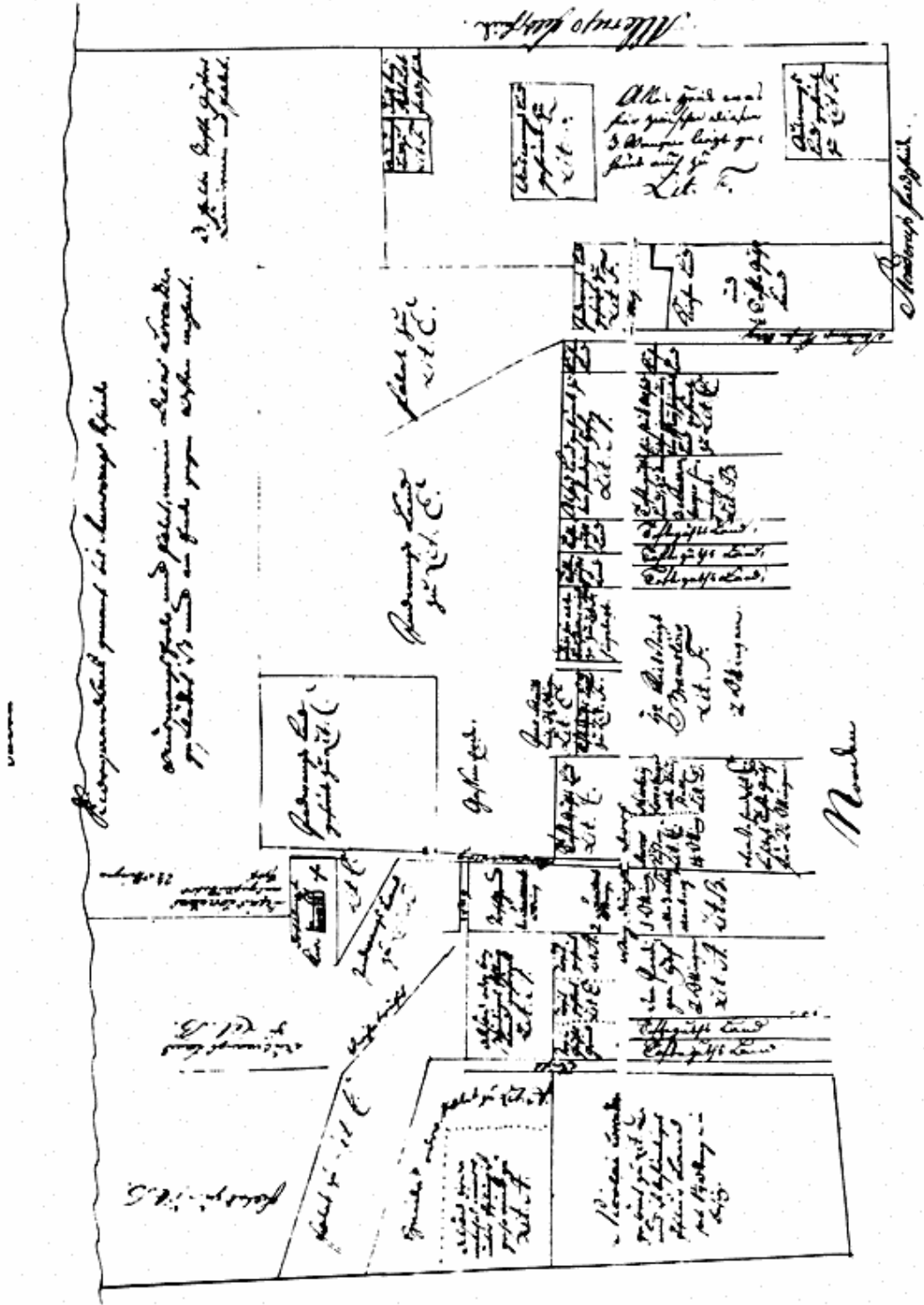
Let læsning er dette just ikke. Men indrømmet, placeret på det niveau er emnet vanskeligt. I betragtning af bolproblemets generelle vigtighed i sig selv og i betragtning af, at min påstand om en påviselig forskel på toftbegrebet i oldtid og i nyere tid i vidt omfang er afhængigt af bolbegrebet, har jeg besluttet at bringe problemet ned på et mere letfatteligt niveau ved at belyse det med et konkret eksempel. Jeg har hertil valgt min fødeby Toftlund, Nr. Rangstrup h., dels fordi kildematerialet til at belyse, hvordan bol-otting-toft her fungerede i nyere tid, er ret godt, dels fordi lokalkundskab ofte er af uvurderlig betydning til forståelse af kildernes oftest knappe udsagn.

Toftlund hører til de få sognebyer i Danmark, der har skiftet navn og beliggenhed i historisk tid.⁴ Dette skifte kan med Chr. Lisse antages at være sket i tidsrummet 1292-1510. Lisse stiller sig i sin afhandling⁵ om landsbynavneskifter i middelalderen noget forbeholdent m.h.t. bebyggelsens kontinuitet i Herrested-Toftlund, men denne er dog uomtvistelig. Ifølge markbog nr. 707 (RA) havde en af Toftlunds syv indtægter navnet Herrestedtoft indtægt, der lå sydøst for den ensomt liggende, romanske kvaderstenskirk; den kaldtes endnu ned imod vor tid Herrested kirke. Selve landsbyen Toftlund lå ca. 1 km mod nord. Et afslørende træk er endvidere, at en indtægt nord for kirken i 1683 hed Nørrevang, skønt den for bønderne i Toftlund har været en søndre vang. Navngivningen må i dette tilfælde stamme fra en tid, da bebyggelsen har ligget omkring kirken. Området kunne også have været kaldt Herrested Gammelby. Endvidere viser de nedenfor berørte omstændigheder vedrørende udflyttergården Kjærgård, at Herrested-Toftlund utvivlsomt er en bebyggelsesenhed.

En bemærkelsesværdig strid i tiden omkring 1780 angående udskiftningen i Toftlund resulterede i en række aktstykker med fortrinlige oplysninger om bol-ottinger og om tofternes funktioner på det tidspunkt. Sagen var, at alle Toftlunds bønder 1774 havde tiltrådt en af landmålere foreslået udskiftningsplan; blandt underskriverne var også landsbyens

⁴ P. Skautrup, *Det danske Sprogs Historie I* (1940) s. 92.

⁵ Gøkstorp quod nunc Knutztorp dicitur, *Festskrift til Kristian Hald* (1974) s. 119. Den lokale tradition, optegnet henimod 1800, fortæller, at flytningen fra Herrested til Toftlund var en følge af en svensk brandhærgen af Herrested under Torstensonfejden 1644. Men det var ifølge et tingsvidne af 1647 og en erklæring af den lokalkendte provst Anders Clausen, kun en del af Toftlund, der blev afbrændt i 1644, jf. P. Rohde, *Haderslev Amts Beskrivelse* (1775) s. 484; provstens erklæring findes i den i note 10 anførte arkivsak, Toftlund nævnes første gang i 1510 (Løgumbogen).



Herredsfoged O. Zeuthens kortskitse af Toftlund med angivelse af ændring i ejerforholdene (1774).

eneste selvejer,⁶ Peder Nissen. Denne solgte to år senere gården til en Peder Poulsen, som igen 1782 solgte den videre til ridefogden i Haderslev Vesteramt, P. Bramsløv. Bramsløv startede straks en aktion for at få udskiftningen kendt ugyldig under henvisning til, at gårdens ejer, Peder Nissen, havde været en forsømmelig og uduelig person, som ved udskiftningen i 1774 ikke havde varetaget gårdens interesser på fyldestgørende måde. Af den grund havde hans 2 ottinggård lidt brøst ved udskiftningen, og derfor gjorde Bramsløv under henvisning til Jyske lov I 49 (Ingen i byen må undslå sig for rebning, hvem der end stiller krav derom...) krav gældende om fyldestgørelse for sin gårds mangler. I deres modindlæg gjorde det store flertal af bønderne bl.a. gældende, at de ved udskiftningen i 1774 havde været enige om ikke at skifte efter ottingtal men efter faktisk besiddelse i marken, eftersom ottingtallene ikke længere var et fuldgyldigt udtryk for denne; endvidere indvendte de mod Bramsløvs argumentation, at han jo netop i 1782 havde købt gården til en spotpris på grund af manglerne. Ikke uinteressant, at en så høj amtsofficial endnu så sent og på trods af alle omstændigheder og imod »tidsånden« kan gøre krav på sin gårds objektive ret til dens ideelle anpart i byens fællesjord. Men forståeligt nok blev den side af sagen henlagt.

Foruden at vedtage at skifte efter faktisk besiddelse havde bønderne i 1774 også vedtaget at holde tofterne uden for udskiftningen og bevare dem i særeje. De af udskiftningen nødvendiggjorte ændringer skulle ske ved frivilligt mageskifte. I den anledning forfærdigede herredsfogden O. Zeuthen en skitse over tofterne og de indtrufne ændringer i ejerforholdene.

Fra min barndomstid i Toftlund (1910-20) kan jeg genkende adskillige af de tofter skitsen angiver.⁷ Derimod er skitsen ganske misvisende m.h.t. forholdet mellem toftejord og fællesjord, da dette forhold var skitsens formål uvedkommende.

På grundlag af dette kort – og aktmateriale⁸ kan gårdenes historie forholdsvis detailleret føres tilbage til middelalderen. De gårde, der på Zeuthens kort har litrabetegnelsen C, D, E og G (G = *Dines Lorentzens alte Baustelle*) går tilbage til et bol, som i middelalderen er kommet i Sct. Hans

⁶ Selvejergården er opført i Haderslev Lens Jordebog 1542-43, Sønderjyske Skatte- og Jordebøger s. 47.

⁷ Erland Porsmose, *De fynske landsbyers historie* (1987) s. 268 udtaler også lejlighedsvis, at mange gamle tofter endnu er bevarede på Fyn idag.

⁸ Det findes i RA, Rtk. Den slesvig-holstenske Landbokkommission 1768-1823. Korrespondancesager Haderslev amt. (Toftlund).

kloster i Ribes besiddelse; ifølge Johanniterhusenes historie kan det tidligst være sket i 13. årh. Efter reformationen blev klostrets gods af kronen 1547 3. jan. skødet til Claus Schested på Spandetgård; blandt dette gods nævnes 3 gårde i Toftlund og et øde byggested Kjærgård, »som de 3 gårde i Toftlund har under sig«. ⁹ Schestedes svigersøn, rigsråden Moritz Podebusk til Kjørup skødede 1583 25. okt. godset i Toftlund tilbage til kronen. Skødet lyder stadigvæk på 3 gårde i Toftlund og på Kjærgård, som ikke længere omtales som øde, samt som noget helt nyt på 7 bol i Toftlund. Bol er her uden tvivl brugt i den rigsdanske betydning bolsted = husmandssted. På Zeuthens kort svarer disse 7 bol til en stor del af de mange Tofttegutsland, som han placerer på sin skitse, hvilket til overflod fremgår af en anke, som en Christian Andersen, fæster på gården E i 1711 indgav til overøvrigheden: Moritz Podebusk havde i sin tid taget toftejord fra hans gård og deraf oprettet »tvende toftegods« på jorden, uden at hans landgilde var blevet nedsat. ¹⁰

De tre tidligere Sct. Hans klostres gårde var hver på 2½ otting. Jeg har tidligere fremhævet Toftlund som et eksempel på, hvorledes et inkomensurabelt bol-ottingtal kunne opstå. ¹¹

Forklaringen må nemlig være den, at da landsbyen flyttede fra beliggenheden omkring Herrested kirke til Toftlund ca. 100 m mod nord, flyttede den også fra et mindre men velegnet jordareal ca. 1000 m mod syd, hvor udflyttergården Kjærgård senere opstod. Viggo Hansen har gjort opmærksom på, at en afstand på 800–1000 m har været en naturlig grænse for intensivt agerbrug. ¹² Ordningen har efter al sandsynlighed været den, at Sct. Hans kloster ved flytningen har overtaget Kjærgårdområdet mod syd mod at afstå ½ otting jord i fællesjorden i Toftlund. Det forklarer, hvorfor de 3 gårde i Toftlund i skødet 1547 siges at have den da temporært øde Kjærgård »under sig«, og det forklarer, hvorfor klostrets prior i 1510 fører proces mod klostret i Løgum om dette sydlige områdes afgrænsning mod øst i forhold til Løgumklostres besiddelse i Rømet. ¹³

⁹ De i citat anførte ord er udeladt i Kronens Skøder I s. 28.

¹⁰ RA, Rtk. Undersøgelseskommissionen 1708-15. Beskrivelse af Haderslev Amt Bd. 4. Tilsvarende klager over Moritz Podebusks hårdhændede godspolitik kendes fra andre egne af landet og førte til et fiskalt begreb, som senere kaldtes »de forskyldte Moritz Podebusks tjenerer«, jf. min opsats om borgen Arnsholm i Festskrift til Johan Hvidtfeldt (1978 s. 39) og det straks nedenfor anførte eksempel fra Toftlunds naboby Stenderup.

¹¹ H.T.1983 s. 15. Det er dog her en fejl, når jeg dér angiver Toftlunds inkommensurable til 20½; det skal være 15½ otting, nemlig 7× for det ene og 8 for det andet bol.

¹² Historisk Kulturgeografi (1973) s. 14.

¹³ SRD. VIII (Løgumbogen) s. 139-41. Det er i den forbindelse Toftlund nævnes første gang. Iøvrigt kan der på grundlag af Zeuthens kort gøres iagttagelser af en vis interesse for stednavneforskningen. Overfører man de af Zeuthen angivne toftarealer på et moderne kort, har tofterne sammenlagt svaret til mindst 90 td.l., et overordentlig højt tal både

De 3 gamle johannitergårde findes som nævnt på Zeuthens kort med litrabetegnelser C, D, E og G; strengt taget findes G litrabetegnelsen dog ikke, eftersom gårdens bruger, Dines Lorenzen, fra sit *Alte Baustelle* nord for bygården er flyttet med sine 2½ otting til den ny beliggenhed syd for kirken, hvilket angives på kortet. Idag har gården navnet Herrestedgård. Af ganske enestående interesse er Zeuthens grafiske skitse af en 2½ ottinggårds deling i C og D i 1¼ otting.¹⁴ Ved udskiftningen flytter C (Marco Küster) mod syd op mod kirken og D (Nicolai Lorenzen) mod øst for byen. Og der ligger de gårde den dag i dag.

Mig bekendt er Zeuthens skitse det eneste kartografiske eksempel på, hvorledes de fortsatte delinger af bolene resulterer i mindre gårde. I Sverige har man herfor det plastiske udtryk Hemmanklyvninger, i Norge taler man om Gårdkløvninger. Herhjemme taler Fridlev Skrubbeltang, der har foretaget en generel undersøgelse over denne foreteelse i det 16. og 17. årh. om *Gårddeleliger*, Hist. Tidsskr. 12. rk. V. s. 47ff. Alle er de udtryk for den langvarige proces, der i løbet af århundreder reducerede oldtidens storgård til eftertidens fæstegård. Iøvrigt understreger Duby, at det gamleuropæiske mansusbegreb som helhed allerede omkring 1200 ude i Europa er reduceret til en fjerdedel i størrelse.¹⁵

Af byens andet bol havde en gård på 4 otting tilhørt Sct. Nicolai nonnekloster i Ribe, og den bliver ved sækulariseringen lagt under Riberhus len (Sønderjyske skatte- og jordebøger s. 405). 1661 5. sept. fik feltherren Hans Schack blandt meget andet skøde på denne gård.¹⁶ Han har ret omgående delt den forholdsvis store gård i 3 mindre. I 1683 blev dette »rigsdanske« schackenborgske gods matrikuleret og opmålt til en halvgård à 2 otting og to kvartgårde à 1 otting (Markbog nr. 707). På Zeuthens kort er schackenborgerne kollektivt opført under litra B, svarende til, at de som betingelse for at gå med til udskiftningen havde forlangt at få et sammenhængende område fra nord til syd (i virkeligheden er det jo nok herskabet på Møgeltønder der har stillet betingelsen). Til samme bol hørte præstegården med litra A og 2 ottinger og Bramsløvs

generelt og i sammenligning med fællesjorden i de syv indtægter, der sammenlagt har været på knap 200 td.l. Den beregning hviler på markbogen 1683s opmåling af Hans Schacks fire otting til godt 51 td.l.; ialt var der som nævnt 15½ otting i fællesjorden. Selvfølgelig har J. Kousgaard Sørensen ret, når han overfor Torben Grøngaard Jeppesens overdrevne angreb på stedsnavneforskningen understreger, at landsbyflytninger sker inden for vedkommende landsbys markeskel, Fortid og Nutid bd. XXIX (1981) s. 93. I tilfældet Toftlund har flytningen reelt været en partiel udstykning, der har skabt de store tofter med sær- og alsædsbrug.

¹⁴ Da både C og D var fæstegårde under amtet, er delingen givetvis sket med øvrighedens godkendelse. Allerede i 1711 ses der at være to brugere på gården; henvisning som i note 10.

¹⁵ Georges Duby: *Rural economy and country life in the medieval West*. (1968) s. 116ff.

¹⁶ Kronens Skøder II s. 104.

gård med litra F og ligeledes 2 ottinger; den ene af disse tilhørte dog kirken.

Af de 10 gårde, der eksisterede i Toftlund på udskiftningstiden, er de tre altså vitterligt opstået i 17.-18. århundrede ved deling af ældre ottingsandele af byens oprindelige to bol.

Endvidere er der i nogenlunde samme tidsrum på boljorden oprettet et betydeligt antal toftsteder, husmænd med og uden jord. Resultatet passer jo smukt til min tese om, at de senere eksisterende gårde er opstået ved deling af oprindelige bolgårde. Allerede på dette stade – mit modindlæg er ikke sluttet endnu – kan jeg kun over for Ulsig indvende, at det dog er en underlig bagvendt tankegang, når han skriver: »Når der senere gik 3-4 gårde (tommelfingerregel) på bolet, var det bl.a. og især en virkning af, at bolene ved stigende opdyrkning var blevet mere værd«. Selvfølgelig kan man godt hævde – og vel også deri have ret – at de to bol med deres 10 gårde i udskiftningstiden nok økonomisk har været mere produktive end de to enlige bolgårde i vikingetiden. Men det er en betragtning der har meget lidt med bolets historie at gøre, for så vidt som det drejer sig om en transformation af et storbondesamfund til et fæstesamfund.

Item står vi over for det egentlige crux i bolproblemet. Og dette er af dobbelt art.

Toftlund sogn udgør den vestlige del af det, geologerne kalder Nørre Rangstrup bakkeø. Mod nord afgrænses området af de store engstrækninger langs Gelså, der samtidig danner grænse til Gram herred. Mod vest dannes grænsen af engene langs Skallebæk, der samtidig er grænse til Hviding herred. Mod syd er grænsen til nabosognet Branderupengene langs Fiskebæk. Inden for dette som helhed naturligt afgrænsede ligger bebyggelserne Toftlund, Ørderup, Stenderup, Allerup og Rømet, hver især på deres mindre bakker, begrænsede af eng, kær og moser. I areal er de ret forskellige, således blev Stenderups samlede areal kort efter 1800 opmålt til 609 Steuertonnen¹⁷ og Toftlunds til 366. Alligevel er de allesammen – bortset fra Rømet, der ligger på sit eget, mindre agerområde og var på et bol à 8 otting – sat til 2 bol à 16 otting. I alt var der 9 bol i sognet. I tiden efter udskiftningen var der i hele sognet 60 gårde (hel-, halv- og kvartgårde).

I disse data har vi alle de elementer der hører til for at bestemme, hvad bolet var og ikke var. Tidligere har jeg allerede i afhandlingen 1983 med

¹⁷ En Steuertonnen var 260 kvadratroder à 16 hamburgske kvadratfod, hvilket svarer til 13.865 danske alen; en dansk tønde var som bekendt 14.000 alen, jf. Johs. v. Schröder, *Topographie des Herzogthums Schleswig* (1854) s. XXXIV og Svend Aakjær, *Maal, Vægt og Taxter* (1936) s. 220.

konkrete eksempler understreget rigtigheden af Poul Johs. Jørgensens formulering i hans Retshistorie 1940, at bolet var en fra by til by vekslende, men i samme by konstant brøkdelt af den jord, der til enhver tid hørte til byen.¹⁸

Toftlund og Stenderup var hver på 2 bol = 16 otting, men ifølge de anførte Steuertonnental har bol-ottingen i de to byer ikke repræsenteret samme værdi. I den forbindelse kan anføres et illustrerende eksempel. 1709 indgav en Povl Clemmensen, fæster i Stenderup, en klage til rentekammeret i København.

Skønt han kun havde $1\frac{3}{4}$ otting jord i marken, eftersom Moritz Podebusk – der er han igen! – havde taget jord fra hans gård, står han i jordebogen alligevel opført som en helgård og yder ægter og redskud som en sådan, skønt det ellers er normalt i Stenderup, at der går 2 ottinger på en helgård. I Toftlund gik der 4 ottinger på en helgård, jfr. Hans Schacks gård ovf. omtalt. Begge byer havde 16 ottinger, men i Stenderup svarede dette fiskalt til 8 helgårde, fordi deres tilliggender var større, i Toftlund til 4. Bol-otting har været som et harmonikasystem, lige anvendeligt for små som for store enheder.

Inden jeg går videre med det egentlige hovedproblem, hvordan og hvorfor man på et givet tidspunkt har lagt boltallene fast for sognets forskellige byer, kan det være på sin plads at gøre nogle bemærkninger i anledning af de observationer Poul Rasmussen, den kyndige kender af Århusegnens markbøger, har gjort i *Bol og By* 8 (1985) s.7-17. Uden egentlig afstandtagen fra min hovedtese anfører han adskillige eksempler på, at bolgruppegårdene i 1682 ikke altid var lige store, som man skulle vente efter Andreas Sunesens formulering. Hertil må for det første erindres om, at der mellem Andreas Sunesen og markbøgerne ligger omkr. 450 år, et tidsrum i hvilket der kan hændes mange ting. Endvidere gør Andreas Sunesen selv opmærksom på, hvorledes uligheder i bolenes arealer opstår. Skånske lov c.71, Andreas Sunesen c.32, fastslår: Vil nogle bymænd indtage ny jord til opdyrkning, men andre vil ikke, da må de, der er villige, stævne de modvillige til tinge. Nægter de stadigvæk at deltage, da kan de førstnævnte foretage deres nybrud, men de modvillige får ingen del i denne jord, før de selv har nyopdyrket et tilsvarende areal. Den regel kan forklare, hvorfor der i Skejby 1683 er 3 gårdgrupper med henholdsvis 120, 121 og 123 td.l., mens en fjerde gruppe kun har 96 td.l. Mindst lige så betydningsfuldt har kompensationsmomentet været. Skånske l.c.56, Andreas Sunesen c.20, opstiller som eksempel, at en broder ved lodskifte efter sin fader har fået dårligere jord end en anden

¹⁸ H.T.1983, s.4, 9 passim.

broder, men som kompensation har fået et ekstra tillæg i jord. Når han derefter ved eget arbejde og indsats af penge forbedrede den dårlige jord, kan den anden broder ikke kræve nyrebning. Normalt har ingen landsbymark været af en så ensartet beskaffenhed, at reb eller stand automatisk gennemløb hele agerområdet. Kompensationsmomentet er klart og fornuftigt udtrykt i Eriks sjl. I. II 54: »Det er med rette, at den får mere, hvis jord er dårligere, lider af fugtighed eller er så bakkefuld, at den er svær at bearbejde«. »Da er det godt skiftet, når alle har lige godt«.

Poul Rasmussen bemærker (s. 10), at rebningen ikke altid var en matematisk korrekt gennemført fordeling af jorden, og skyder tilsyneladende skylden på landmålerne. Jeg vil tro, han undervurderer boniteringsmomentet. Da Hans Schacks 4 ottingsgårde i Toftlund efter 1661 bliver delt i en 4-ottingsgård og 2 en-ottingsgårde, bliver disse i 1683 opmålt til henholdsvis 350, 949, 184, 925 og 189, 311 alen. Som et andet udslag af boniteringsproblemet i Toftlund ser jeg bøndernes erklæring 1783, rettet mod Bramsløv, at de i 1774 havde vedtaget at foretage udskiftningen efter gårdens faktiske jordbesiddelse og ikke efter deres ottingtal, da disse ikke længere var et fuldgyldigt udtryk for gårdenes andele i fællesjorden. Nu drejede den aktuelle situation sig om en endegyldig udskiftning. Men havde det drejet sig om en nyrebning under oprettelse af den faktiske jordfordeling, så havde alternativet enten været at finde frem til et inkommensurabelt bol-otting-tal, eller også helt at opgive de gamle ottingtal, som bønderne i Ødis gjorde det i 1710.¹⁹ Men uanset hvor nedslidt systemet var, fungerede det dog i hovedsagen endnu om ved 800 år efter dets etablering. Grunden hertil var, at det var så intimt forbundet med ejendoms- eller brugsretten til jorden, at selv en egenrådige og mægtige herremænd som Moritz Podebusk ikke kunne rokke ved hovedprincippet. Det lod sig principielt kun gøre der hvor ejendomsretten til en landsbys jord gik over til en enkelt person. Så kunne jordfordelingen »egaliseres«.

Så meget om bolets slutfase i Toftlund. Nu til begyndelsesfasen. I sig selv er glosen *bol* ikke et teknisk begreb for en særlig slags ejendom.

Et meget betydningsfuldt bidrag til forståelsen af glosen toft og dens benyttelse i oldtiden er præsteret af Bengt Holmberg selv. Han har nemlig analyseret, på hvilken måde og fra hvilke bebyggelser tot (toft) senere blev anvendt i Normandiet (s. 279-281), ialt drejer det sig om 316 stednavne. I 66 tilfælde er det *communes* (mindre administrationsområder, der er bærere af totnavnene; i 6 tilfælde er totnavnet knyttet til *paroisses*

¹⁹ H.T.1983, s. 19 note 52.

(sogne). Resten er knyttet til følgende enheder: »hameau (liten by), fief (forläningsgods). Mindre vanliga äro benämningarne chateau, ferme (arrende el. bondegård), vavassoire (gård lydande under et fief (bortforlenet område))«.

Dudo, kannik i St. Quentin og forfatter om ved år 1000 af Normandiets historie efter opfordring af Rollos efterkommere og på grundlag af deres oplysninger, fortæller, at Rollo straks efter arvekroningen 912 begyndte at fordele jord til sine jarler (comitibus) og betænke sine tro mænd (suis fidelibus).²⁰

Højest besynderligt undlader Bengt Holmberg ganske at tage hensyn til *realia* i disse konkrete oplysninger om toft i vikingetidens slutfase. Han har så ganske øjensynlig været bombesikker på, at hans tilbageprojicering fra det 16.- 18. århundredes tofter gennem landskabslovene – som benytter sig af det samme toftbegreb – til oldtiden er uangribelig. Jf. også de konklusioner Aksel E. Christensen som ovf. anført har draget. Men Holmberg gør udtrykkeligt opmærksom på, at tumfti også sprogligt kan have betydet et område, der har været *tilpasset eller afstemt* efter en person (s.333). Hermed nærmer vi os stærkt brugen af toft i Normandiet. Holmberg må have anset denne brug for ganske atypisk og uden betydning for forståelse af glosens betydning i selve moderlandet Danmark. Men er det rigtigt? Det fører ind i andet problemkompleks. For en halv snes år siden på et symposium i anledning af Københavns 500 års jubilæum udtalte Niels Lund i forbindelse med problemet om de mange stednavne, hvis forled er personnavne. »In fact, these numerous place-names containing the names of individuals may reflect a revolution in the ownership of land just as well as an expansion of cultivation... Personally, I am in favour of a revolution of ownership but I cannot substantiate such a hypothesis«.²¹

Til min egen overraskelse kom jeg også ud fra forholdene i Toftlund til den slutning, at der på et vist tidspunkt må være sket et afgørende indgreb i besiddelsesforholdene, hvilket svarer til Niels Lunds hypotese. Sagen er, at stednavneforskerne Jöran Sahlgren, J.Kousgaard Sørensen,²² Kristian Hald,²³ har fremhævet, at der findes en mængde sted-

²⁰ Steenstrup, Normandiets Historie (1925) retter tekstens *verbis* til *orbis*. Sammesteds oversætter han *suis fidelibus* med *sine høvdinge*, således også Erling Albrechtsen, Dudo (1979) s.65. Men Holmbergs undersøgelse viser, at jordfordelingen er gået længere ned.

²¹ Danish medieval History. New Currents 1981 s.28. Sammesteds s.55 udtaler P.H.Sawyer en vis forbeholden anerkendelse af Niels Lunds *ruthless scepticism*.

²² Danske bebyggelsesnavne på -sted (1958) s.208-21.

²³ Kr. Hald, Vore Stednavne (1965) s.114.

navne, hvor første forled er et personnavn, for eks. Vemmetofte (Wæmundstofte), Engelstofte (Ingirstofte). Og i det konkrete tilfælde har Herrested navn efter en Hærik,²⁴ som rimeligvis har levet kort tid forud for 10. årh. Men man behøver blot et flygtigt blik på Zeuthens kort for at indse, at en toftejer i den fase, som kortet repræsenterer, aldrig kan have givet navn til hele bebyggelsen. Den Hærik, som har givet navn til bebyggelsen, må have haft et overordnet forhold til jordens *dyrkere*. Hans skifting har ikke haft lighedspunkter med den stilling, som for eks. ridefogden Bramsløv indtog om ved 1780. Ved den bolordning, der blev indført i slutningen af det 10. årh., og som blev bestemmende for Toftlund til udskiftningstiden, er Hæriks eller hans efterfølgeres indflydelse blevet fjernet og jorden blevet fordelt efter to bol, som indbyrdes principielt skulle være lige store (Skånske lov c. 73) og hvis hustofter i forhold til deres størrelse skulle svare *leding*, inne og stud (Skånske lov c. 75), en ordning, der entydigt har været til statsmagts gavn.

Min alder forhindrer mig i at forfølge denne linie videre. Men jeg føler mig overbevist om, at den oprindelige samfundsorganisation har været en autonom aristokratisk organisation, som kongemagten først successive får gjort sig til herre over. Revolutionen, som Niels Lund efterlyser, har bestået i kongemagts indgreb mod et autonomt aristokratisk feudalsystem.

I forbindelse med Glavendrupstenens stolte ord: »Ragnhild satte denne sten efter Alle den Blege(?), viernes gode, hirdens højværdige thegn. Alles sønner gjorde disse kumler efter deres far og hans kone efter sin husbond, men Sote ristede disse runer efter sin drot (herre). Thor vie disse runer. Til ræte vorde den, som vil ødelægge denne sten eller slæber den bort til minde om en anden«, skriver Troels Dahlerup: »Vi befinder os på toppen af samfundspyramiden!«

Utvivlsomt rigtig set, men dødskløkkerne ringer over dette system i Harald Blåtands indskrift på Jellingestenen: »Den Harald der vandt sig al *Danmark* og gjorde Danerne kristne«. Så dette andet led udelukker Godernes fortsatte eksistens. Første led er ofte fortolket som sigtende til en militær ordning af en del af landet, hvilket til dels kan være rigtigt. Men det naturlige er at opfatte ordene som en enevoldskonges stolte erklæring om sin position i landet. Det giver baggrunden for »tvangsborgene«s oprettelse, en forklaring jeg er tilhænger af. Harald Blåtand har realistisk forudset, at hans indgreb i Wæmunds, Ingirs, Hæriks og mange andres velerhvervede rettigheder ikke ville forløbe gnidningsløst

²⁴ Kousgaard Sørensen s. 78.

og søgt militært at sikre sig.²⁵ Det lykkedes ikke. Et landsomfattende oprør brød løs, som hans egen søn Svend Tveskæg deltog i, og som kostede Harald livet. Sønnen må have ment, at faderen var gået for langt.

²⁵ Fra denne fase i udviklingen stammer rimeligvis den apokryfe fortælling hos Svend Aggesen om, at Thyra Danebod – hans heltinde – til bygning af Danevirke udbød alle personer i Danmark, rige som fattige, til som *landboer* at arbejde på værket »Nam prout regni regimen *obtinet* ita tunc temporis universam regni *tellurem* reges iure domini possidebant« (SM I s.112-13) (Thi den, der i hine tider opnåede kongemagten, besad så som konge rigets jord med fuld ejendomsret). Steenstrup, *Studier* (1874) s.327ff. og Erslev, HT.9.rk. VI (1929), s.23 afviser pure, at de danske konger nogensinde kan have haft ejendomsret til landets jord. Poul Johs.Jørgensen, *Retshistorie* (1940), s.266 mener principielt det samme, men antager det kan være mindet om en første statsskat, der spiller ind. Jeg vil mene, at det ikke er usandsynligt, at der endnu 200 år senere på Svend Aggesens tid har været en vag forestilling om, at kongemagten i vikingetiden har haft en stærkere stilling end senere. Faktisk er det et meget flimrende og uklart billede, som de historiske autoriteter omkring 1200 har af vikingetiden, se Inge Skovgaard-Petersens analyse af Svend Tveskæg i den ældste historiografi til Middelalderstudier, tilegnede Aksel E. Christensen (1966 s.1-38, spec. s.22).