

Ole Degn: Rig og fattig i Ribe. Økonomiske og sociale forhold i Ribe-samfundet 1560-1660 I-II. Skrifter udg. af Jysk Selskab for Historie nr. 39. Århus, Universitetsforlaget 1981. 458 + 402 s., ill. 231,80 kr. Medlemspris 122,00 kr.*

Dr. Degns disputats er en af de mest omfattende, som nogensinde er blevet præsenteret, bl.a. måske fordi dens ambitionsniveau lægges højt: Kortlægningen og analysen af de sociale og økonomiske vilkår i en dansk købstadsregion 1560-1660, en periode, som jo tilmed kompliceres ved dybtgående omformningsprocesser. Bogen stiller bevidst Ribe by i centrum, men inddrager også i mere beskedent omfang og på mere beskedent niveau oplandet således, at der bliver tale om en socialhistorisk forskning, som samtidig indebærer, at forf. udtrykkeligt distancerer sig fra de traditionelle købstadsmonografiers begivenheds- og personkoncentration. Allerede disse grunde motiverer, at afhandlingen fuldtud kan bære et disputatsarbejde. Derimod kunne fremstillingen givetvis med fordel have været strammet væsentligt uden, at analyse- eller beskrivelseseffekten ville være gået tabt. Som den foreligger præges den stærkt af detaljer og gentagelser, fragmentering og en vis uoverskuelighed, ikke mindst i andetbindets tabelbilag.

Afhandlingens hovedgrundlag ligger i Ribes omfattende og velbevarede byarkiv. Det har gjort det muligt at etablere lange og homogene serier af data som grundlag for analyserne, og der ligger en tidsrøvende arbejdsindsats bag bogen. Hvad oplandet angår har forf. derimod kun i begrænset omfang opsøgt kildemateriale, som ikke på forhånd er kendt, til belysning af sociale og økonomiske forhold eller vekselvirkningen med købstaden. Det omfattende kildemateriale har blot ikke medført, at forf. har ladet sig forlede til kildestyring. Både problemformulering og metode fremtræder entydigt i indledningen, der understreger (s. 14), at hovedsigtet har været »udfra en helhedsbetragtning at give en samlet analyse og fremstilling af de økonomiske og sociale forhold i et konkret samfund i dets helhed«. Udgangspunktet er standssamfundets formelle rammer, som blot nedbrydes systematisk til fordel for *den* sociale differentiering af samfundets helhed, som er ét af bogens hovedanliggender, men som også indeholder kimen til den krisesituation, forf. mener at kunne fastslå i 1600-tallet.

Metodisk har dr. Degn valgt en prosopografisk teknik (s. 18-21), indsamling af data på individniveau til en slags kollektivbiografi som »middel til at identificere den sociale virkelighed, til nøjagtigt at beskrive og analysere samfundets struktur og graden og karakteren af bevægelsen i det«, en metode, der gør det muligt at »afdække lag af den sociale virkelighed, der ellers er skjult«. Denne teknik suppleres af familierekonstitutionsmetodik, der anvendes til analyse af rådsaristokratiets demografiske forhold og magt- eller andre strukturer. Metodens givtighed afhænger naturligvis helt af de spørgsmål, historikeren stiller til sit materiale, og det er vigtigt at gøre sig klart, om materialet egner sig til besvarelse af de spørgsmål, han stiller. Hovedsagen er, at denne metodik fastholder historikerens suverænit. Forf. fremhæver selv (s. 19), at arbejdet med materialet undervejs har givet ham »ideer til nye synsvinkler og analysemetoder og opdagelse af nye sammenhænge«.

Afhandlingen er klart og logisk, omend traditionelt struktureret. Fremstillingen opdeles i fire hovedafsnit, der beskæftiger sig med befolkningsforhold, erhvervsliv, sociale og økonomiske forhold og periodens konjunkturudvikling. Der ligger en meget stor arbejdsindsats bag de mange opgørelser på kryds og tværs af samfundet; og der er indvundet mange væsentlige resultater, men ofte er det statistiske grundlag for spinkelt til at bære de

* Anmeldelsen gengiver i noget forkortet form den anden officielle opponents indlæg ved disputatsforsvaret på Odense universitet 1981 20. november.

konklusioner, forf. drager, trods hans egne forbehold. Det gælder f.eks. afsnittet om analfabetisme (s. 333 f.) og om den erhvervmæssige fordeling af forældrene til domskolens disciple (s. 339). Andre steder – og det gælder navnlig behandlingen af de demografiske forhold – kan man have mistanke om, at de sociale lag, der har haft størst ud- eller indvandring af byen, vil blive underrepræsenteret eller skævt repræsenteret ved de opgørelsesmetoder, der anvendes. Endelig er restgrupperne af uidentificerede personer undertiden så betydelige, at usikkerhedsmarginen bliver altfor stor.

Da anmeldelsen på mange punkter netop kommer til at beskæftige sig med dr. Degns kildeanvendelse, kan der være grund til fra første færd at fremhæve, at hans bearbejdelse af skatteregistrene 1640 kombineret med data fra en lang række andre kilder – toldregnskaber, skifter, kirkebøger osv. – har lagt et solidt grundlag og har indbragt en række af bogens mest gedigne resultater. Man kan hist og her savne dybde dimensioner, men normalt har situationsmaterialet givet forf. grundlag for belysning af mange og væsentlige sammenhænge og af *den sociale, økonomiske, kulturelle og politiske differentiering af samfundet ved midten af 1600-tallet*, som er én af afhandlingens hovedfortjenester. Om der er tale om koncentrationstendenser, således som det flere gange understreges, kan vi vende tilbage til, men den meget indgående nuancering af de sociale skel i alle tilværelsens forhold, erhvervmæssigt, retligt, kulturelt, beboelsesmæssigt osv., overgår langt, hvad vi er vant til. Det samme gælder analysen (s. 344-61) af rådsaristokratiets sammensætning og indflydelse. At det hænger sammen som ærtehalm overrasker ikke; det ved vi også fra andre købstæder (f.eks. Odense og Randers), men forf. betonere udtrykkeligt, at der er tale om »en lille sammenspist gruppe«, hvorved han indfanger den kendsgerning, at sammenhængene rakte langt udover familieforhold og magtstruktur.

På samme måde indvinder afsnittene om *byens* erhvervsliv og fiskeriet mange nye resultater, både på grund af materialets omfang og de grundige detailanalyser. Fremdragelsen af Niels Griisbecks statusopgørelser 1590-1618 og Hans Friis' regnskabsbøger 1627-50 er enestående, og selvom dr. Degn ikke tager helt tilstrækkelig stilling til deres repræsentativitet, kaster dette materiale et meget indgående lys over mange sider af udenrigshandelen, de økonomiske forbindelser mellem land og by og over handelens organisation. Værdifuld er også undersøgelsen af øksneproduktion (s. 82-86) og øksnehandel (s. 118-27). Forf. hæfter sig flere gange (f.eks. s. 119 og 126) med rette ved koncentrationen af øksnehandelen til snævre storkøbmandskredse, et fænomen der også kendes andetsteds. Resultatet bygges op på grundlag af øksnetoldregnskabet 1640-41 (s. 125 tabel 18), men man kunne have ønsket en sammenstilling med Rendsborgtoldregnskabet 1641, dels for kontrollens skyld, dels til belysning af koncentrationen i Ribe i sammenligning med andre byer og navnlig København.¹ Det er netop en væsentlig mangel i bogen, at der ikke løbende drages sammenligninger, men at parallellerne gemmes i summariske henvisninger. Dertil kan føjes, at det overslag, der flere gange henføres til 1642, i virkeligheden hører hjemme 1640/41; materialet falder altså tidsmæssigt sammen og viser, at ribekøbmænd endnu tegnede sig for 6% af landets samlede eksport (37.650 øksne), den københavnske storkøbmand Steffen Rode samtidig alene for 2%,² hvilket unægtelig kaster lys over regeringens finansielt

¹ Jf. H. Wiese & J. Bölts, Rinderhandel und Rinderhaltung im nordwesteuropäischen Küstengebiet vom 15. bis zum 19. Jahrhundert. Stuttg. 1966, s. 65-67 og 114; til sammenligning også A. Jürgens, Zur schleswig-holsteinischen Handelsgeschichte des 16. und 17. Jahrhunderts. Bln. 1914, s. 288 og J. Kolmos, Fynske købmænds indsats i dansk handelsliv fra slutningen af 16. til midten af 17. århundrede. Fynske årbøger V:2 Odense 1954, s. 218 ff., 294 ff.

² Sv. Ellehøj, Christian IV.s tidsalder. Politikens danmarkshistorie 7. 2. udg. Kbh. 1970, s. 331 f.; Alb. Olsen i HT 9.r.I. Kbh. 1919, s. 272.

betonede favorisering af de københavnske matadorer, som (f.eks. s. 450) fremhæves som én af grundene til provinshandelens tilbagegang fra 1630'erne.

Som helhed savnes en vis kronologisk koordination af de faktorer, som indgår i Ribeområdet sociale og økonomiske fremgang og tilbagegang over perioden; men undersøgelsen reviderer eller nuancerer på værdifuld måde det traditionelle billede, f.eks. hos Albert Olsen, der fremhævede, at hollændernes ekspansion fra midten af 1500-tallet markerede indledningen til Ribes tilbagegang til fordel for andre købstæder eller København.³ Inden anmeldelsen begiver sig ud i de væsentlige, kritiske anker, der også er, bør det altså fremhæves, at dr. Degn har indvundet resultater af væsentlig betydning for forståelsen af periodens sociale og økonomiske forhold, selvom der savnes den komparation med andre købstæder, som kunne have givet resultaterne bedre proportioner.

Kildebehandling

Selvom materialet er rigt, kræver det naturligvis konsekvent, at dets vidneværdi fastlægges præcist i forhold til problemformuleringen. Kilderne er jo ikke som moderne statistik indsamlet til socialhistoriske formål, men oftest af fiskale eller retlige grunde. På dette punkt gælder det, at forf. ikke altid helt tilstrækkeligt fastslår kildernes vidneværdi eller repræsentativitet, og at der undertiden kan rejses tvivl om, hvorvidt vidneværdien kan bære forf.s problemstyring.

Det gælder bl.a. udnyttelsen af Øresundstoldregnskaberne til belysning af Ribes skibsfart gennem Øresund (s. 151-54) og af den adelige handelsaktivitet (s. 147 f.). Anvendelsen kommer til kort allerede af den grund, at konsekvensen i Øresundstoldernes registrering af danske skibe og fortoldingsprincipperne ikke drøftes eller fastlægges. Sammenstillinger af Øresundstoldregnskaberne og lokale, danske toldregnskaber (Malmø og Køge) kunne vel tyde på næsten fuldstændig overensstemmelse i klareringen af varemængder.⁴ Men dels indfanger Øresundstolden kun en geografisk begrænset del af den danske skibsfart, dels registreres danske skibe efter meget varierende principper, og endelig har vi ingen sikkerhed for, at deklarationen af varer på udenlandske skibe fra danske havne er konsekvent eller komplet. Som noget nyt har forf. fremdraget lygtepengeregnskaberne 1635-43, som blot principielt rammes af de samme forhold, selvom det (s. 165) hedder, at de »i virkeligheden (tillige) angiver ... læstetallet for danske skibe; i disse år optræder en særlig afgift, lygtepenge, der betales af alle skibe (med undtagelse af de svenske) med en skill.lybsk pr. læst«. Præmisserne for sin behandling forbeholder forf. en forestående undersøgelse af den danske handelstonnage gennem Øresund 1635-43, men dels kræver disse regnskaber også kontrol af tariffer og praksis, dels foreligger der ikke direkte forordningsmæssig hjemmel for denne afgift, og endelig drøfter forf. slet ikke problemet. Der foreligger fra 1635 kun en kongelig bevilling til toldskriverne i Helsingør til at oppebære en skibsafgift på ½ rd. af alle fremmede og 1 rigsort af hvert indenlandsk skib, som passerer Helsingør, i modsætning til lygtepengene, der blev opkrævet som en tonnageafgift, og fyrpenge, der siden 1561 blev oppebåret som en lastetold.⁵

Anm. bestrider ikke, at Ribe har haft en forholdsvis betydelig fragtskibsfart, således som det dokumenteres på grundlag af andet kildemateriale, navnlig de engelske *portbooks* (s. 154-

³ Alb. Olsen, *Handelen. Holland-Danmark*, red. af K. Fabricius o.a., I. Kbh. 1945, s. 159 f.

⁴ Astrid Friis, *Sundtoldregnskaberne. Scandia VIII*. Lund 1935, s. 133 f.

⁵ Kancelliets Brevbøger 1634-36. Kbh. 1940, s. 175. Lygtepenge omtales først i toldrullen 1640 2/12 §§ 14-16; *Corpus Constitutionum Daniæ* (herefter: CCD), udg. af V. A. Secher, V. Kbh. 1903, nr. 78; jf. Aksel E. Christensen, *Dutch Trade to the Baltic about 1600*. Kbh. & Haag 1941, s. 294, 299, 301, 305 og samme i *Hansische Geschichtsblätter* 59. 1934, s. 65 f. om gennemfarten af Storebælt, som i dette tilfælde komplicerer hele spørgsmålet.

58) og ved undersøgelsen af partsrederiet (s. 162 f.). Derimod giver Øresundstoldregnskaberne ingen sikkerhed for, at de linier, forf. aftegner, nødvendigvis afspejler realiteter, når vi ikke kender kildematerialets repræsentativitet. Det gælder både (s. 152) væksten i antallet af sundpassager fra 1580 og tilbagegangen fra 1620'erne, kun afbrudt af en kortvarig opblomstring i 1640'erne. Et par sider længere fremme fremhæves det, at Hamburg 1590-1619 dominerer som afgangshavn for den østgående trafik, derefter i 1620'erne hollandske havne, og s. 154 konkluderer forf., at ændringerne »vel skal ses i lyset af Christian IV.s udenrigspolitik«.

Tolkningerne er næppe bindende, heller ikke hvad angår den tilsyneladende eksplosive vækst fra 1580'erne, Hamburgs dominans 1590-1619 eller de hollandske havnes tilbagevenden fra 1620. Ifølge tabel 24-25 (s. 151 f.) falder ikke mindre end 53% af det samlede antal passager af Ribe-skibe i hele århundredet på årene 1590-1619, på landsbasis tilsvarende 52% af det samlede antal danske passager mellem 1574 og 1609, og hvad endelig angår den adelige handel, som over hele perioden kun udgør 0.6% af den danskregistrerede skibsfart, ligger 53% mellem 1580 og 1599. Tallene udelukker ikke, at dansk skibsfart kan have udnyttet den spansk-nederlandske konflikt, men de rejser spørgsmålet om ikke denne »florissante« periode bl.a. beror på, at hollandske skibe sejlede under dansk bekvemmelighedsflag, benyttede danske sætteskipper eller Hamburg som registreringsposition under revolten mod Spanien fra 1572 til våbenhvilen 1609; den nederlandske vækst i 1620'erne kunne tydes i samme retning. På denne baggrund får det også mening, at regeringen fra begyndelsen af 1580'erne gentagne gange af fiskale grunde griber ind mod fremmed (skatte- eller toldfri) kapitalanbringelse i dansk erhvervsliv. Uden dybtgående, kritiske undersøgelser trækker talmaterialet i hvert fald ikke nogen trend, men den manglende bestemmelse af dets vidneværdi svækker konklusionerne væsentligt.

På tilsvarende måde underkastes Ribes borgerskabsprotokoller kun en noget lemfældig kritik (s. 45-48 og 70-74).⁶ Kun en del af den mandlige befolkning har løst borgerskab; erhvervsdrivende kvinder bogføres ikke, borgersønner udelades automatisk og mange – fortrinsvis af lavere social status – har unddraget sig borgerskab. Det første og det sidste er utvivlsomt rigtigt, men i modsætning til Århus, hvor antallet af registrerede »indfødte« stiger fra 12 til 24% mellem 1586 og 1665, er der ingen konsekvens i Ribetallene, som svinger mellem 2 og 7%. Til gengæld lader hele 17% sig ikke placere geografisk, selvom procenten – nu i overensstemmelse med Århus – falder regelmæssigt perioden igennem (1587-1619: 20%; 1630-60: 8%). De uvisse og uangivne fordeler sig sikkert ikke geografisk jævnt, og usikkerhedsmarginens størrelse anfægter navnlig i periodens begyndelse tallenes værdi. Hertil kommer sikkert, at tilvandrede købmænd eller håndværkere – ligesom tilfældet var i gejstligheden – har ægtet enker eller døtre i faget og derved arvet et borgerskab uden formaliteter.

Suppleringen med data fra pengemesterregnskaberne hjælper ikke stort; den bringer kun Albert Olsens tal op med højst 9%, og udtømmer ikke problemet. Principielt langt rigtigere er konfrontationen (s. 72 f.) med skatteborgermatriklen 1640, hvorefter halvdelen af de mandlige skatteydere havde løst borgerskab, men hvor ydergrænserne for »indfødte« ligger mellem 12 og 60%; usikkerheden er altså stadig meget betydelig. Sandsynligvis sigtede regeringens skærpede kurs 1585 mod strengere kontrol med indvandringen af både konfessionelle og fiskale grunde, men dertil kommer byens egen skærpelse af vilkårene 1587, som fastsætter borgerskabspengene til 5 dr. og forhøjer censusgrænsen fra 4 til 8 skill. skat,

⁶ Det samme gælder behandlingen hos P. Munch (Købstadsstyrelsen i Danmark fra Kristian IV.s Tid til det 18. Aarhundredes Midte. Kbh. 1899, s. 63 f.) og Alb. Olsen (Bybefolkningen paa Merkantilismens Tid. Århus 1932, s. 16-18).

formentlig af fiskale og næringsmæssige grunde (s. 72). Kun 19% af skatteyderne ville kunne honorere kravet, som »tilsyneladende for en stor del ikke (blev) opretholdt«, blot uden at man kan se, »hvad det bar betydet, når det gælder udelukkelse af borgere«.

Sættes skattegrænsen fiktivt ved 8 skill. i 1640, falder 134 mænd over, dvs. nøjagtigt halvdelen af de, som figurerer som borgerskabstager. Nedsættes grænsen til 4 skill. – som i 1577 – står vi tilbage med 326 mandlige skatteydere, hvoraf 82% har løst borgerskab. Vi kan formode, at grænsen i 1640 har ligget et sted mellem disse to tal, et ganske tungtvejende argument for, at kontrollen med de højstbeskattede har været mest magtpåliggende, og at løsningen af borgerskab indeholdt en næringsregulering, som byens toneangivende kredse kan have været interesseret i at opretholde. Kan dette ræsonnement holde bliver borgerskabsprotokollerne snarere en kilde til belysning af den socialt eller økonomisk kvalificerede indvandring, en mulighed, som kunne have været diskuteret i forbindelse med byens formodede handelsekspansion i slutningen af 1500-tallet.

Skatteregnskaber, beskatning og social lagdeling

Vender vi os til skatteregistrene, som jo er en hovedkilde, indeholder også de problemer, der kræver drøftelse i lidt bredere sammenhænge. I dr. Degns afsluttende »forklaringsforsøg« fremhæves det, at »kapitalistiske« træk forekommer i det »feudale samfund«, fordi den skæve fordeling af den reelle besiddelse af produktionsmidlerne gav muligheder for kapitalakkumulation ved udnyttelse af andres arbejdskraft og for, at værdierne koncentrerer sig til en fåtallig købmandsgruppes hænder (s. 454). Både her og senere opereres der altså med en fremadskridende koncentrationsproces (som jo i øvrigt er dokumenteret for adelens vedkommende). E. J. Hobsbawms noget kontrafaktiske forsøg på at forklare, at 1500-tallets »kapitalistiske udvikling ... ikke fortsatte direkte i 1700-årenes industrielle revolution«, men afløstes af stagnation, forholder forf. sig let skeptisk til, fordi det kan være vanskeligt at dokumentere »en kapitalismens krise«. Suppleres – eller, som der reelt er tale om: erstattes – Hobsbawms teori med H. R. Trevor-Ropers betoning af det parasitiske statsapparats vækst, finder forf. en rimelig forklaring af den stagnation eller tilbagegang, der rammer Ribe-området. Udgiftsekspllosionen i Christian IV.s senere år, ledsaget af økonomisk depression og krigsødelæggelser må bære hovedansvaret. Og endelig følges statsapparatets ekspansion af økonomisk koncentration omkring København på provinsbyernes bekostning (s. 458-58; jf. s. 30 og 449 f.).

Samtidig fremhæves det, at den økonomiske udvikling for Ribeområdet vedkommende kun medfører mindre ændringer af socialstrukturen og ikke – som i senmiddelalderens tyske byer – opløsning af middelklassen og pauperisering. En almindelig statistisk-grafisk bearbejdelse af skatteregistrene 1560-1640 synes groft set at underbygge dette resultat.⁷ Derimod decimerer skatteudskrivningerne de velstående grupper og medfører »en forholdsvis endnu større nedgang i disses skatteandel«. Hovedresultatet rejser øjeblikkeligt to væsentlige spørgsmål. Først naturligvis om skatteregnskabernes vidneværdi til belysning af velstandsfordelingen i bysamfundet; for det andet, om resultatet også gælder andre bysamfund. Selv mener forf. (s. 19), at der ikke er nogen »grund til at antage, at forholdene i Ribe ikke skulle være repræsentative også for andre købstadssamfund, selvom proportionerne vil være forskellige«. Det er nok foreløbig et postulat; vi kan endnu ikke besvare dette spørgsmål, men for Randers' vedkommende har Svend Christiansen netop fremhævet tendenserne til polarisering som karakteristisk, og noget lignende kunne formodes at være tilfældet andre steder.⁸

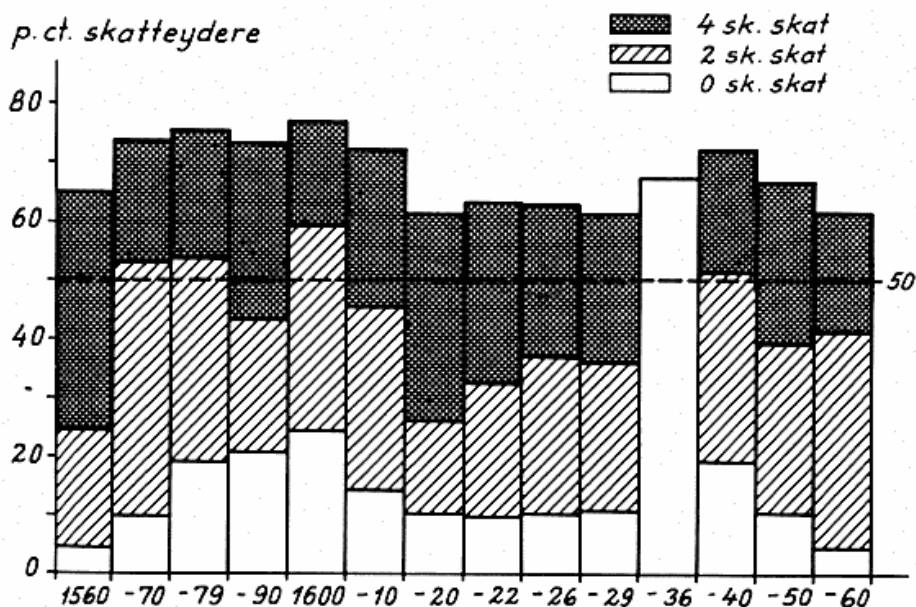
⁷ Den maksimale udjævningsprocent kan dog udregnes til 38% i 1560, 47% i 1610 og 43% i 1640.

⁸ Sv. Christiansen, Bystyret. Randers købstads historie II, udg. af P. v. Spreckelsen. Randers 1952, s. 420 f.

Naturligvis er det indlysende nødvendigt at forstå, hvad ligningstallene for de enkelte skatteydere repræsenterer (s. 26) og at ligningen repræsenterer en skønsvist »formuenheds-skat« på lignet under aristokratiske auspicer. Nedgangen i skattelisternes ligningssatser efter 1620 afspejler – hedder det – byens økonomiske tilbagegang, først og fremmest købmandsaristokratiets. Dr. Degn efterviser overbevisende og klart degressionen i skatteligningen (s. 319-24): jo større velstand, des lavere beskatningsprocent. Uligheden demonstreres klart på to planer, dels med støtte i skiftematerialet 1650-60 (tabel 84-85) og lønmaterialet til belysning af situationen ved midten af 1600-tallet, dels for en enkelt person over tid, nemlig Niels Griisbecks skatteansættelser 1591-1618 (tabelbilag 44; bd. II, s. 117 f.).

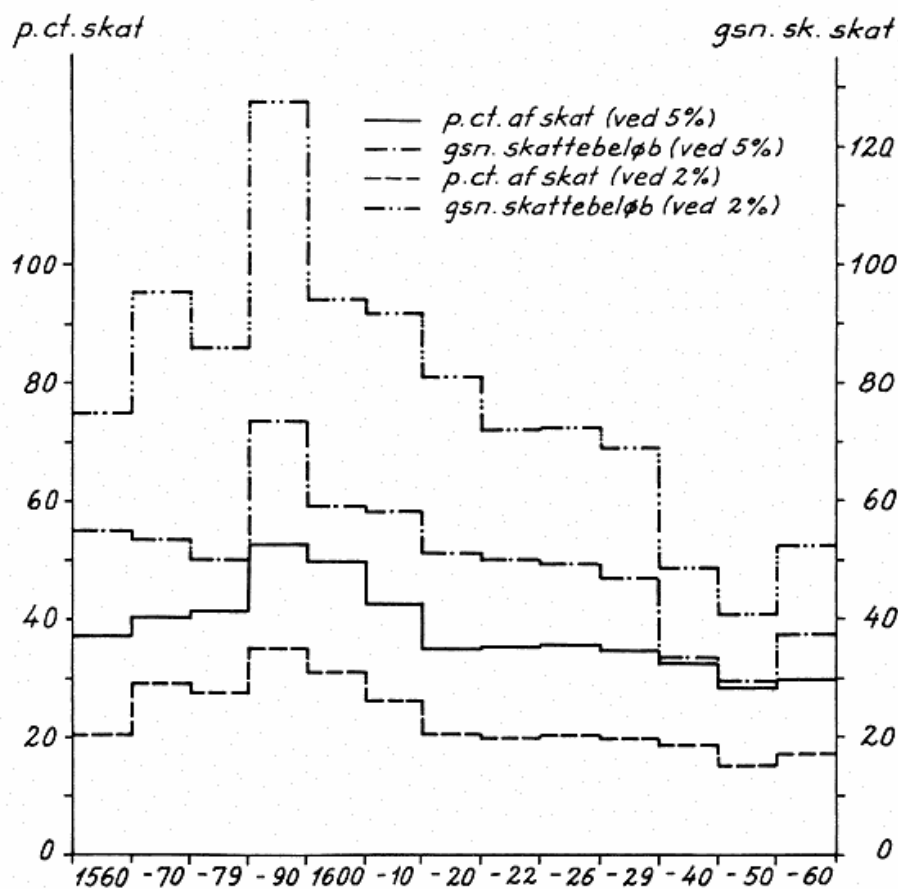
Regeringens sejge, men håbløse kamp mod rådsaristokratiets eksklusive skatteligning behandles fyldestgørende (s. 318 f.). Andetsteds (s. 431 f.) antydes det, at de højtbeskattede ved manipulationer kunne værgе sig mod beskatning. Allerede 1545-60 registreres et skred til gunst for de højt ansatte, medens ligningsstrukturen for de lavest beskattede ikke ændres. Noget lignende gentog sig efter 1620, da de statslige skatters voldsomme vækst medførte økonomisk tilbagegang for byens store købmandshuse, men forf. vil ikke udelukke, at de højt ansatte har været i stand til at hytte sig ved nedsættelser af ligningssatsen (s. 432). Som illustration anføres det urimelige i, at Hans Friis 1650 betaler 72 skill. skat af en nettoformue, der vel var næsten 2½ gange større end den faderen, Niels Griisbeck 1617 svarede 120 skill. af. Degressionen får med andre ord både statiske og kronologiske dimensioner. En undersøgelse af degressionens styrke over tid ville givetvis kræve en betydelig arbejdsindsats, og det ville måske også være vanskeligt at finde kildemæssige holdepunkter for en vurdering af skattebyrderne fordeling f.eks. 1560 eller 1610, der flere steder optræder som knudepunkter. Men den ville være nødvendig for at skabe sikkerhed om skattelisternes vidneværdi til belysning af den relative velstandsfordeling og skattebyrderne vægt over tid.

Figur 1. Ribe 1560-1660: p.ct. skatteydere ansat til 0-4 sk.skat



Efter dr. Degns beregninger (tabelbilag 61; bd. II, s. 175-78) ændres den gennemsnitlige skattebyrde ikke væsentligt før 1630'erne. I 1570'erne og 1590'erne andrager den 6.6 skill. pr. husstand, 1610-19 dog 6.9 skill., men 1635-43 5.4 skill., som i 1650'erne dog stiger til 5.8 skill. Med de sociale uligheder *in mente* repræsenterer disse gennemsnitstal blot ikke nødvendigvis det typiske. Antagelsen af, at de lavest beskattede kategoriers grundstruktur ikke ændres væsentligt i tidens løb, og at forandringerne foregår i samfundets højeste lag,

Figur 2. Ribe 1560-1660: De 2 p.ct. og 5 p.ct. højstansatte skatteydere



forudsætter behandling af hver gruppe for sig. En grafisk fremstilling af fordelingen af det p.ct.-vise antal skattefri og lavt ansatte indtil »median«-skatteyderen (fig. 1) og af de højst ansatte 2 og 5% skatteydere andel i skattebyrden (fig. 2) kan tjene til belysning.

Antager man, at de lavest ansattes ligningstal mindre problematisk afspejler en vis social eller økonomisk udvikling i disse grupper, tyder opstillingen på et vist mål af fremadskridende pauperisering indtil 1600, hvis ikke det skal tolkes som vidnesbyrd om, at man i denne periode havde bedre råd til skattefritagelser; perioden indtil slutningen af 1620'erne præges af stabilitet, hvorimod den lavere grad af skattefritagelse i 1650'erne og stigningen i antallet af »2-skillingsmænd« kan afspejle en tættere beskatning. Den første tolkning ville

harmonere med forf.s egen fremstilling af de fattiges vilkår, som jeg vender tilbage til. Som man kunne vente røber analysen af de højst beskattede langt større reaktioner ved 2%-grænsen end ved 5%-grænsen. Men selvom forløbet i begge tilfælde er groft set det samme, afslører det blot flere faser, en ganske markant kulmination i 1590'erne, efterfulgt af gradvis tilbagegang indtil slutningen af 1620'erne, da der atter indtræder et stærkt fald. Tilbagegangen fra ca. 1630 kan jeg være enig med forf. om at tolke både som udslag af økonomisk tilbagegang og som finanssociologisk reaktionsfænomen.

Situationen 1590-1610 kræver derimod fortsat diskussion. En sammenstilling med et så begrænset materiale som Niels Griisbecks statusopgørelser 1590-1618 (II, s. 117 f. og fig. 3) kan kun være forsøgsvis, men den kunne tyde på en ganske stærk vækst netop i 1590'erne, en vis stagnation i årene omkring århundredskiftet, efterfulgt af en roligere formuevækst fra 1601, men en noget stærkere stigningstakt i hans udestående fordringer. Foreløbig må disse antydninger af en økonomisk kulmination i de sidste årtier af 1500-tallet stå for deres værd, men konklusionen bliver den, at bestemmelsen af skattelisternes vidneværdi fortsat kræver analyse af den virkelighed, de repræsenterer, inden de kan anvendes som målestok for økonomiske eller sociale strukturer og forandringsprocesser.

Aristokratiets formuesdannelse

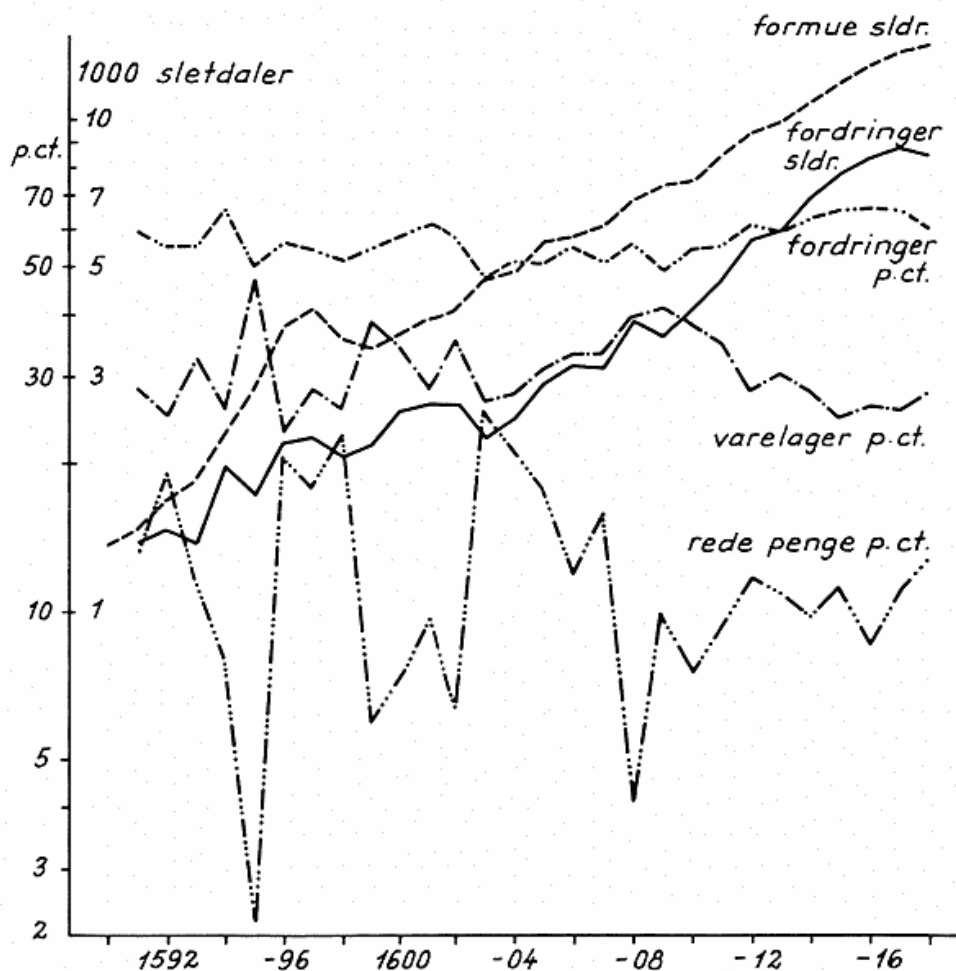
Alt dette fører os naturligt frem til vurderingen af mekanismerne i »overklassens« formuesdannelse. Forf.s skepsis (s. 215) overfor repræsentativiteten af Gregers Krabbes skifte 1656 er velbegrunder, både fordi det står isoleret, fordi taksationerne af bygninger og inventar er urealistisk lave, og fordi skiftet efter hans første hustru havde reduceret hans godsbestand med to trediedele efter 1647 (jf. tabelbilag 49 nr. 1; bd. II, s. 126). Disse forhold medfører naturligvis, at vægfordelingen i skiftet 1656 ændres, men det, som står tilbage, og som flere gange fremhæves (f.eks. s. 223 og 234) er, at Gregers Krabbe som lensmand og som storgodsejer havde de bedst tænkelige betingelser for kapitalakkumulation, og at han arbejdede bevidst med sine pengeforretninger. I virkeligheden tilhører han en ganske eksklusiv gruppe af adelige kapitalister, som i øvrigt også knyttes sammen ved slægtskabshånd, og som netop karakteriseres ved systematisk bankiervirksomhed, noget som forf. ville have kunnet uddybe ved analyser af Viborgs landstings skøde- og panteprotokoller.

Hvad angår Niels Griisbeck og Hans Friis har dr. Degn gennem statusopgørelserne 1590-1618 og regnskabsbøgerne 1627-50 kunnet følge kapitalophobningen over et langt tidsrum. Forholdet mellem kontanthandel og kredit må anm. forbigå, men selvom Hans Friis' regnskabsbøger udelukker årlige statusopgørelser og vi må lade os nøje med skiftet 1650, fremhæver forf. med rette den fremadskridende konvertering af købmandsgæld til fast forrentede gældsbreve eller pantebreve. Medens de udestående fordringer i Niels Griisbecks sidste statusopgørelse udgjorde ca. 60% af boets aktiver, nåede de i Hans Friis' skifte op på 78%, hvilket tolkes som resultat af en mindre fordelagtig økonomisk udvikling for kreditorerne og specielt adelen.⁹

For Niels Griisbecks vedkommende står det fast, at fordringerne p.ct.-vis udgør den relativt mindst variable komponent (se fig. 3), hvorimod der tydeligvis består et komplementært forhold mellem varelagerets værdi og pengebeholdningen. Hovedkomponenten i formuesdannelsen ligger i opbygningen af fordringer (som deværre ikke lader sig specificere). Det samme gælder Hans Friis således, at man fristes til at konkludere, at det danske retssystem trods de jyske borgeres kritik 1629 (jf. s. 406) har været istand til at yde

⁹ Det er dog vel muligt, at boet allerede 1650 befandt sig under afvikling således, at skifteregistreringen overdimensionerer dette punkt.

Figur 3. Niels Grusbecks statusopgørelser 1590-1618



købmændene tilstrækkelig retsbeskyttelse overfor den adelige immunitet. Retssager om adelig købmandsgæld angår i de første årtier af 1600-tallet overvejende godsfattige adelige, og rettinget anerkender konsekvent kreditorernes krav, når de forebringes det. For det andet udnyttes gældsforordningen 1632 efter skøde- og panteprotokollernes vidnesbyrd i ganske stor udstrækning på den måde, at adelige kautionister indtræder som mellemed mellem den borgerlige kreditor og den adelige debitor, men til gengæld overser forf., at en forordning 1641 kun foreskriver årlig opbydelse af frit gods, som måtte være kommet i uadeliges besiddelse ved pant eller indførsel, i realiteten en ganske elastisk ordning.¹⁰

¹⁰ CCD V, nr. 116 § 3; jf. HT 75. Kbh. 1975, s. 148. At man bl.a. af sikkerhedsmæssige grunde foretrak den lavere forrentning i fast ejendom fremfor højere forrentede gældsbreve (jf. s. 242) er et almeneuropæisk træk; H. J. Habakkuk, *The long-term Rate of Interest and the Price of Land in the seventeenth Century*. ECHR 2.ser.V. Cambr. 1951-52, s. 26-45.

Hovedsagen var, at forordningerne 1632 og 1641 gjorde det muligt at kanalisere fast forrentet, borgerlig kapital ind i storlandbruget uden at anfægte de adelige godsfrigheder, men med en rimelig grad af sikkerhed, muligvis i løbet af 1630'erne også for at skaffe muligheder for at udnytte krigskonjunkturerne i Østersøområdet og på kontinentet. Såvidt det kan ses har Hans Friis kun én gang benyttet sig af en adelig kautionist (jf. s. 241 f.), men kernen er, at der både for Niels Griisbecks og Hans Friis' vedkommende indtil 1650 er tale om kapitalanbringelse i fordringer med tilfredsstillende sikkerhed, hvad investeringerne i Ostindisk Kompagni og Saltkompagniet ikke gav (s. 114-17). Som dr. Degn fremhæver flere gange (f.eks. s. 406) var det da heller ikke demokratisering af samfundet, det kritiske borgerskab ønskede i 1650'erne, men andel i adelens forrettigheder, adgang til embeder, status og i sidste intans privilegeret godsbesiddelse.

Forf.s afsluttende forklaringsforsøg tager sit udgangspunkt i den klassiske marxismes definitioner af feudalsamfund og kapitalistisk samfund og af feudalrente og merværdi. I det sidste tilfælde accepterer han åbenbart glidende overgange (s. 453 f.), men anfører også, at den kapitalakkumulation, der foregår i det feudale samfund ikke harmonerer med den klassiske teori, der hævdede, at kapitaldannelsen her sigter mod konsumtion (s. 458). Man kan – som Hobsbawm – kritisere, at den borgerlige kapitalist ikke investerer sin kapital i fortsat handelsekspansion eller industrivirksomhed, men foretrækker rang, social status eller godsbesiddelse som investeringsobjekt. Kritiken vil være teoretisk berettiget, hvis man – som jeg ikke er tilbøjelig til, og som forf. lægger op til i sin indgående beskrivelse af konsumtionen (s. 272-303) – betragter disse objekter som mål for statuskonsumtion, men den bliver anakronistisk, fordi købmandsaristokratiet ligesom adelen befinder sig indenfor samme strukturelle rammer: Horisonten og ambitionerne er feudalsamfundets. Med mindre den marxistiske analysemodel – som f.eks. Witold Kula har gjort – modificeres væsentligt, har den altså kun begrænset forklaringsværdi i den givne sammenhæng.

Arbejds løn, levevilkår og fattigdom

Efter gennemgangen i kapitel 18 af de økonomisk bestemmende faktorer beskæftiger kapitel 19 sig ganske naturligt med pris- og lønudviklingen, i grove træk befolkningens levevilkår. Der er fremdraget et stort og værdifuldt pris- og lønmateriale af kirkeregnskaber, stadsregnskaber og købmandsregnskaber (tabel 75-77).¹¹ Forf. fremhæver (II, s. 35 f.), at sølvækvivalenter ikke egner sig som målestok til belysning af sociale forhold eller udviklingslinier (men derimod nok, kunne man tilføje, til andre formål). Til sit brug foretrækker han arbejdets værdi som mål, fordi »arbejderens eller håndværkerens dagløn kan sætte priser, lønninger og værdier i relation til hinanden«. Det kaster er ganske skarpt lys over tidens sociale distancer, at lensmanden kunne oppebære 5 rd. dagligt, den store købmand 3 rd. mod håndværkerens 0.3 rd. og arbejdsmandens 0.2 rd. Bogen redegør udførligt for de barske forhold for befolkningens flertal og understreger, at de mindrebemidlede gruppers forbrugsmuligheder ikke bare var såre begrænsede, men at elementære leveomkostninger (faktisk indtil vor tid) beslaglagde så stor en del af den jævne befolknings indtjening, at man i dyrtidsår nærmede sig eller nåede subsistensgrænsen (s. 303 ff.).

Det understreges ligeledes, at det lå i øvrighedens interesse som forbrugere af arbejdskraft at fastsætte maksimaløntariffer, således 1571 og 1591 (s. 204 f. og II, s. 220), i begge tilfælde helt urealistiske. På denne baggrund kan det undre, at forf. ikke gør mere ud af diskussionen (s. 436 f.) af forholdet mellem priser og arbejds løn. Han konstaterer, at arbejds lønningerne 1560-1660 »som helhed lå bagud for priserne« eller på basis af den

¹¹ I tabelbilag 24.6 er øksnepriserne dog uden værdi, fordi der åbenbart er tale om forskellige kategorier.

bedre dokumenterede periode 1585-1669, at lønnen i »flere perioder var sakket bagud for priserne«, navnlig i de to dyrtidsperioder 1620-24 og 1630-34. Men den samlede bedømmelse går ud på, at »materialet ... ikke (viser) nogen langtidsændring af levevilkårene, når alene pris og lønudviklingen tages i betragtning«.

Desværre fremgår det af tabel 11-12 (s. 435) ikke, hvorledes pris- og lønindeks er udregnet, men der er ikke tale om noget forsøg på beregning af et forbrugerprisindeks. Under henvisning til udenlandske forsøg, som måske nok er diskutabile i enkeltheder (Hopkins og Phelps Brown) havde det i sagens interesse været nærliggende, at forf. havde vovet forsøget på grundlag af det forholdsvis omfattende materiale, der inddrages til belysning af konsumtionsmønstre. Det havde for det første været af interesse at diskutere resultaterne i forhold til det katastrofale reallønsfald, vi kender fra udlandet. For det andet er sammenhængene med kriseårene naturligvis indlysende; det gælder udover de allerede nævnte dyrtidsår også første halvdel af 1580'erne, men andre faktorer må også have gjort sig gældende, mest markant i femårene 1600-04, 1610-14, 1635-39 og første halvdel af 1650'erne, da reallønforbedringerne måske kan have sammenhæng med sygdomspestemier (og knaphed på arbejdskraft?). Forf. nævner *en passant* »de pestepidemier, der adskillige gange hærgede befolkningen«, og at de kunne sætte sig spor i drastiske fald i antallet af skatteydere (s. 438 f.), men uddyber ikke sin antydning af sammenhænge mellem forsyningssituation, mangelfuld ernæring og måske endda sult, epidemiske sygdomme og demografiske forhold.

Kapitel 15 om de ubemidlede bringer et meget stort og værdifuldt stof til belysning af fattigforhold og understøttelse i Ribe over et meget langt tidsrum og mere indgående end nogetsteds før. »Udvidelsen af kredsen af understøttede ved indførelsen af den frivillige bidragsordning 1630« vidner, som det med rette fremhæves, om, »at der tidligere havde været et stort behov, som ikke var blevet dækket« (s. 367). Allerede tidligere (s. 54) anføres det, at de, som modtog fattigunderstøttelse svarer til 11.6% af skatteyderne, men at fattigdommen, når man medregner den laveste skattekategori, snarere omfatter 55% af befolkningen eller mere. Man kunne her have ønsket en mere indgående diskussion af fattigdomskriterierne og samtidiens holdninger. Normalt regnede man jo folk for fattige, når de kun havde deres bare næver at ernære sig ved, men fattigdommens omfang og de mange tvangsforanstaltninger vidner først og fremmest om manglende erkendelse af den underbeskæftigelse, der var en konsekvens af, at produktionsapparatet og det begrænsede forbrug ikke kunne absorbere den marginale befolkningstilvækst.¹²

Der kan næppe være tvivl om, at fattigbidragsordningen 1630 – ligesom i Odense, hvor den dog var tvungen og mødte modstand i håndværkerkredse,¹³ og i København – ikke blot tjente til at imødekomme et akut behov, men også til at imødegå social uro. Når dr. Degn videre (s. 365) fremhæver, at godgørelse »næppe altid *alene* (beroede på) forståelse for de fattiges situation«, er det naturligvis ubestrideligt, men kræver alligevel et par kommentarer. Det er indlysende, at fattigudbetalingerne indtil 1630 måtte tilpasses de midler, der kom ind frivilligt gennem »Gilden« eller blokpengene. Indtil 1603 udbetalte »Gilden« da også sine midler omtrent rub og stub, men selvom udbetalingerne fortsat var stigende, synes stiftelsen fra 1604 at have reserveret midler til fondsdannelse således, at de årlige ressourcer kunne bringes op fra ca. 80 sletdaler 1600-04 til 430 sletdaler i sidste halvdel af

¹² E. Ladewig Petersen, *Fra standssamfund til rangssamfund*. Dansk socialhistorie 3. Kbh. 1980, s. 136.

¹³ Kancelliets Brevbøger 1630-32, s. 535; CCD IV, nr. 442; C. T. Engelstoft, *Odense Bys Historie*, Odense 1880, s. 261 f.; Sv. Larsen, *Studier over det fynske rådsaristokrati i det 17de århundrede I*. Odense 1965, s. 123. – Om København CCD IV, nr. 310 og 391 med noterne. Også her havde sammenligninger været nærliggende.

1650'erne, selvom man i nødsår som 1620-24 og 1647-48 udbetalte langt mere (tabelbilag 67; II, s. 202 f.). På tilsvarende måde må man retfærdigvis føje til, at blokpengebidragene også steg væsentligt i løbet af århundredets første halvdel, ikke blot absolut, men også relativt. Ifølge tabel 68 (II, s. 203 f.) og skattelisterne ydede hver husstand 1600-04 8.3 skill. årligt, 1630-32 nøjagtigt det dobbelte (når der ikke tages hensyn til skellemøntsinflationen) og 1650-54 19.8 skill., trods byens forarmelse.

Det er derfor nok rigtigt at fremhæve, at købmændene viser sig at være den mest vedholdende bidragergruppe til den frivillige fattigordning, håndværkere og – *mirabili dictu* – gejstligheden de mindst bestandige (s. 366). De økonomiske muligheder spiller givetvis en rolle, og selvom man ville kunne hævde, at købmændenes godgørelse kunne tjene til at dulme samvittighedskvaler, hører nuanceringen med til billedet, når de ubarmhjertige sociale skel i de velbjergedes retsforfølgelse af mindre velstående eller fattige også påvises (s. 328-32). Sociale distancer og modsigelser er en kendsgerning, og det er muligt og sandsynligt, at »kildematerialet (vidner om) talrige eksempler på sociale spændinger, aggressioner og social uro« (s. 383), og at samtiden i høj grad var sig »klassemodsætningerne bevidst«, men et par sider længere fremme (s. 383) tager forf. forbehold for tolkningsmulighederne og dunkelt oplyste forhold i kilderne. Den sociale virkelighed i al dens mangfoldighed er aldrig let at indfange, men i denne situation havde det været nærliggende at uddybe vitterligt kritiske situationer – f.eks. 1620-24 eller 1629-30 – på grundlag af bytingdombøgerne, så meget mere som vi ved, at der var uro i andre byer.

Et interessant afsnit (s. 385-97) godtgør *mulighederne* for at hekseprocesserne kan afspejle social uro. Ganske vist reduceres visheden (s. 385) i konklusionen (s. 396) til mulighed, men det er rigtigt, som det fremhæves, at »tidens skik ved skænderier at love modparten alle mulige ulykker« kan have fremmet hekseforfølgelser. Ukvemsord blev hængende i luften som socialt diskriminerende, indtil de var retligt mortificeret eller bortforklaret ved fuldskab. Mest interessant er det nok, at Dirich Hermansen i foråret 1637 to gange lader Maren Splids forstå, at hun kunne afvende anklagen ved at »betænke dem med noget i deres fattighed«. Sociale motiver eller ej, eller »hævnsfølelse mod bedrestillede«, under alle omstændigheder smager disse isolerede episoder af afpresning, et forhold som også kendes fra England, hvor fattiges forestillinger om utilstrækkelige almisser eller nærighed og afpresningsforsøg ligeledes forekommer under tilsvarende forhold.¹⁴

Regionsundersøgelsen

Det hører som nævnt til afhandlingens fortjenester, at forf. har villet inddrage Ribes opland til forståelse af bysamfundet og dets sammenhæng med det »økonomiske og sociale aktivitetsfelt, der omgav det i en periode, der præges af stærke omformningsprocesser« (s. 18). Integration og helhed understreges netop flere gange som væsentlige for undersøgelsen (s. 21 og 23), og typologisk lægger dens program sig dermed tæt op ad en række moderne regionsstudier, Börje Hanssons *Österlän* (1952), Pierre Gouberts *Beauvais et le Beauvaisis* (1960) og A. M. van der Woudes *Het Noorderkwartier* (1972).

Programmet er sundt, selvom regionen her hyppigere fungerer som referenceramme end som analytisk redskab, og selvom man kunne have ønsket sig en mere indgående diskussion af kriterierne for regionsafgrænsningen og for centrum-periferi-funktionerne. Stiftsgrænsen virker ofte vilkårlig og usmidig. Befolkningsmæssigt viser kortet over identificerede skatteborgeres herkomst 1640 en stærk koncentration om Ribes nærmeste omegn (s. 44); 55% falder indenfor en 20 km.grænse; udvides grænsen til 40 km., føjes kun yderligere 14% til. Kortet s. 281 viser, at Hans Friis' kundekreds overvejende lokaliseres til Riberhus len

¹⁴ K. Thomas, *Religion and the Decline of Magic*. Harmondsworth 1973, s. 638 ff.

uanset stand; kun 15 af stiftets 123 herregårde er kunder. Kortet s. 131 forstærker derimod indtrykket af forbindelserne til Vestslesvig og Flensborg. Selvom det (s. 62) hedder, at »i den følgende fremstilling vil ... Riberhus len være det egentlige kerneområde«, afhænger regionsafgrænsningen af, hvilke forbindelser eller funktioner, forf. vil undersøge.

Endelig savner sammenhænge i regionsundersøgelsen i nogen grad den dynamik, som kildematerialet giver muligheder for at belyse i bysamfundet, bl.a. nok af kildemæssige grunde. Forf.s kildeanvendelse for oplandet begrænser sig til kendte kildepublikationer og den foreliggende litteratur, bortset fra enkelte serier som Skast herreds tingbøger (der for første gang udnyttes systematisk), reviertoldregnskaberne og rostjenestetaksationerne. I det sidste tilfælde er det endda tvivlsomt, om rostjenestetaksationerne overhovedet egner sig til forf.s formål, ikke blot på grund af mangler, men først og fremmest på grund af deres karakter. Manglerne medfører f.eks., at karakteristiken af hovedgårdenes størrelsesorden (s. 63 f. og 221) næppe er dækkende (den omfatter 58% af hovedgårdene); matriklen 1688 ville nok have givet et sikrere grundlag. Langt mere afgørende er det (s. 219-21), at rostjenestetaksationerne kun på landsbasis egner sig til belysning af forskydningerne i ejendomsfordelingen, fordi godsejerne kun skulle lade sig mønstre i ét stift. Jeg kan ikke dokumentere dette for Ribe stift, men må føje til, at sporene på Sjælland, hvor listerne 1638 giver muligheder for detailanalyser, skræmmer. Listerne indfanger den lokale, godsfattige eller lavattede adel, men ikke den langt mindre stabile storgodsbesiddelse over flere landsdele.

Billedet af regionen får heller ikke helt de samme dybde dimensioner, som afhandlingen giver for bysamfundets vedkommende, selvom det nok havde været muligt at fremdrage supplerende materiale eller at udnytte det, som foreligger, mere indgående. Her kun et enkelt eksempel. Med J. A. Fridericia konstaterer forf. (s. 63), at stiftets nørrejyske områder 1651-62 talte ca. 8.500 bondebrug, hvortil kommer »måske 1.500 brug i stiftets slesvigske dele«, i alt altså ca. 10.000. Uden at gå i enkeltheder viser sammenligninger med situationen ved år 1600 og 1688 på grundlag af »Ribe stiftsbog« og Christian V.s matrikel flere iøjnefaldende træk. For det første vokser antallet af jordbrug i 16 af stiftets nørrejyske herreder med 18% i første halvdel af 1600-tallet, men falder i den følgende generation på ny med 12%. Alligevel har 26% af brugene – trods katastrofen – i 1688 mere end én bruger, mod 38% ved år 1600.¹⁵ Sandsynligheden taler for en ikke ganske ubetydelig bebyggelsesvækst netop i Ribeområdet indtil 1650, formentlig indirekte også om et vist befolkningspres indtil svenskekrigenes katastrofer. En direkte sammenhæng med ejendomsfordelingen er det endnu ikke muligt at fastslå, men en kendsgerning derimod at balancen mellem kronens og adelens godsbesiddelse ændres væsentligt, navnlig gennem mageskifterne i Koldinghus len, som systematisk udrydder adelsgodset.¹⁶

Det er naturligvis rigtigt, at tendensen til bebyggelsesvækst modvirkes af, at der mellem 1550 og 1660 nedlægges mindst 177 bondebrug – svarende til 2% af bestanden 1650 – overvejende på adelsgodset til oprettelse af nye eller udvidelse af bestående hovedgårde (s. 77 f.). Kronologisk burde det måske have været nævnt og forklaret, at nedlæggelserne koncentrerer sig til perioderne 1570-99 og 1630-50. Til gengæld overser forf.s opgørelser nedlæggelsen af hovedgårde, som 1550-1659 faktisk omfatter 45 gårde i Ribe stift (117 i hele Jylland), en nettotilbagegang på mindst 14% af den »middelalderlige bestand«, men

¹⁵ Chr. Thorsen, Smaa Bidrag til Belysning af Ejendomsfordelingen i Landbruget i Slutningen af det 16. Aarh. HT 8.r.IV. Kbh. 1912-13, s. 187; F. Skrubbeltrang, Studier over gårde, gårdbrugerantal og brugsstørrelser i det 17. århundrede. HT 12.r.V. Kbh. 1971-72, s. 14, 39, 47; E. Ladewig Petersen, anfarb., s. 60 f. med fig. 3.

¹⁶ Ths. B. Bang, Kronens mageskifter under Frederik II. HT 9.r.I. Kbh. 1919, s. 18 f., 22, 31 f.; jf. for det flg. G. Olsen, Hovedgård og bondegård. Studier over stordriftens udvikling i Danmark 1525-1774. Kbh. 1957, s. 157 ff., 350 ff.

gennemgående vel små hovedgårde. Nettoresultatet kan næppe gøres op, men én ting er sikker, at nedlæggelserne hovedsagligt skyldes kronens virksomhed. Alene 1578-80 udryddes 20 hovedgårde i Koldinghus len.

Vurderingen af hovedgårdsekspansionen og dens konsekvenser for bondestanden (s. 78) bliver derfor også nok lidt for forenklet og generaliserende. Hovedsagen er blot, at det selv med det foreliggende, trykte materiale og med en rimelig analytisk indsats havde været muligt for forf. at give de regionale strukturer både nuancer og dybde dimensioner, som på én gang også kunne være kommet analysen af byen og sammenhængene mellem by og land til gode, og samtidig i omrids have dokumenteret, at billedet af regionen indeholder en række linier, som krydser hinanden, og som ikke uden videre lader sig forenkle.

Sammenfattende behandler dr. Degns afhandling et væsentligt emne under nye regionshistoriske synspunkter, og forf. har ikke blot gennemarbejdet et overordentligt stort kildemateriale, men også været i stand til at aftvinge det en række nye synspunkter til forståelse af bysamfundet i en central og foranderlig periode. Der er nedlagt en overordentlig stor arbejdsindsats i afhandlingen, selvom den præges af en detailrigdom, som gør det vanskeligt for både forf. og læseren at fastholde hovedlinierne. Den store styrke ligger i den detaljerede og nuancerede påvisning af de dybe, sociale kløfter, som kendetegner Ribeområdet og formentlig de fleste danske bysamfund i denne periode. Resultatet er både veldokumenteret og overbevisende.

Metodisk ligger bogens styrke i den konsekvente anvendelse af prosopografisk teknik, som har gjort det muligt at kombinere og analysere mange aspekter over bred front og under uvante, socialhistoriske synsvinkler. Metodiken har som helhed tilladt forf. at fastholde en sikker problemstyring af afhandlingen, og den har banet vejen for indvindelse af mange væsentlige og nuancerede socialhistoriske resultater. Til gengæld fortoner de strukturelle og funktionelle dybde dimensioner, som præger behandlingen af bysamfundet, sig i væsentlig grad, når det gælder hele regionen. Afhandlingen kan derimod på mange punkter kritiseres for utilstrækkelig kildebehandling. Det gælder, når kildegrundlaget er meget spinkelt, men navnlig, fordi forf. på væsentlige punkter har undladt analyser, som helt præcist fastslår kildematerialets vidneværdi i forhold til de problemer, han har ønsket at belyse. Anmeldelsen har søgt at vise, at det gennem en mere nærgående behandling af kildematerialets repræsentativitet ville have været muligt for forf. at underbygge eller nuancere sine resultater. Kritiken rokker blot næppe ved hovedresultatet. Afhandlingens positive sider opvejer klart manglerne, og de motiverer, at den har kunnet indbringe sin forfatter den filosofiske doktorgrad.

E. Ladewig Petersen

Rigsråd, adel og administration 1570-1648. Redigeret af Knud J. V. Jespersen. Odense Universitetsforlag 1980. 206 s.

Inden for den sidste halve snes år er der fremkommet flere vigtige arbejder, der har suppleret og uddybet vort kendskab til danske politiske og administrative institutioner i tiden mellem Reformationen og Enevælden.¹ Ovennævnte bog rummer yderligere fire

¹ Blandt de vigtigste er Jens Engberg, *Dansk finanshistorie i 1640'erne*. Aarhus 1972 med den udmærkede redegørelse for rentekammerets organisation, E. Ladewig Petersen, *Fra domænestat til skattestat. Syntese og fortolkning*, Odense 1974, Knud J. V. Jespersen, *Rostjeneste og adelsgods*, Odense 1977 og Frede P. Jensens analyse af kancellipraksis under Frederik II i *Bidrag til Frederik IIs og Erik XVI's historie*, Kbh. 1978, s. 13-44.