

*Fra stormflodsflygtning til erhverusmigrant*  
MOBILITET FRA LIMFJORDSTANGEN  
1825-1910'ERNE

AF

JAKE HUBERT GARDINER, INGER BJØRN KNUDSEN &  
LINE VESTERGAARD KNUDSEN

Mennesker har altid været mobile og flyttet sig efter bedre muligheder for ernæring, bosættelse og familieetablering, men også på grund af ydre økonomisk, politisk eller miljømæssigt pres. Et eksempel på det sidstnævnte er den stormflod, der i 1825 brød igennem Limfjordstangen ved Harbøre og afskar landforbindelsen mellem købstæderne Thisted og Lemvig. Stormfloden ændrede ikke kun landskabet ved Limfjordstangen og økosystemet i Limfjorden, men satte også aftryk i lokalbefolkningens livsveje i de følgende generationer. I sit samtidige landøkonomiske værk om Ringkøbing Amt skrev J.C. Hald om stormflodens konsekvenser:

Efter Vandfloderne i 1825 forlod 5 til 6 Familier Harbøre Sogn; to af dem havde Ejendomme, som næsten aldeles ødelagdes. [...] Iblandt dem, som Tabet af Baade, Fiskeredskaber, o.s.v., gjorde brødløse for Øjeblikket, bleve nogle igjen satte i Stand til at ernære sig; andre kom, som aldeles forarmede, under Fattigforsørgelse.<sup>1</sup>

Stormfloden i 1825 var kun én blandt mange, som ramte Limfjordstangen i årene før og efter 1825.<sup>2</sup> Igennem generationer havde befolkningen på Limfjordstangen tilpasset sig omstændighederne og udvik-

<sup>1</sup> J.C. Hald: *Bidrag til Kundskab om de danske Provindsers nærværende Tilstand i økonomisk Henseende*. Bind 8, Ringkøbing Amt 1833, s. 37.

<sup>2</sup> Ib Gram-Jensen: *Sea Floods - Contribution to the climatic history of Denmark*. Meteorologisk Institut/Klimatologiske meddelelser no. 13: København 1985, s. 38-48.

let forskellige bolig- og erhvervsmæssige tilpasningsstrategier.<sup>3</sup> Alligevel blev flytning væk fra Limfjordstangen for nogle familier løsningen på de problemer, stormfloden i 1825 førte med sig.

Mobilitet væk fra Limfjordstangen var i store dele af 1800-tallet nært knyttet til stormfloder og deraf afledte oversvømmelser, kysterosioner, sandflugt og tilhørende ødelæggelser af bygninger, jord og redskaber. Det var dog ikke kun naturens udfordringer, der skubbede folk væk fra området. Senere var det i lige så høj grad erhvervsmæssige muligheder, der trak dele af befolkningen på Limfjordstangen andre steder hen. Måske udviklede der sig ligefrem en form for *flyttekultur*, som omdannede dele af den udsatte kystbefolkning til en særligt mobilitetsdygtig gruppe, der forstod at anvende fortidens hændelser, forbindelser og praksisser til at skabe nye muligheder.

I perioden fra 1825 til 1910'erne fik den moderne teknologi stor betydning for både bolig- og erhvervsmæssig sikkerhed og infrastruktur på Limfjordstangen. Denne proces skal i det følgende undersøges gennem en analyse af Limfjordstangebefolkningens mobilitet i tre udvalgte perioder: 1825-26, 1860'erne og 1910'erne. De tre nedslag repræsenterer alle perioder med en bemærkelsesværdig stor mobilitet. Ved at inddrage livsbetingelserne på Limfjordstangen og beboernes tab ved stormfloder og relaterede miljømæssige udfordringer er det dette historiske casestudies ambition at øge forståelsen af mobilitet i miljømæssigt udfordrede områder og af forandringer i mobilitetsmønstre i overgangen til det moderne samfund.

#### *Mobilitet i det tidligt moderne samfund*

Selvom slutningen af 1800-tallet medførte store flytninger over længere afstande, både fra land til by og transatlantisk til den nye verden, så var der også i perioden før, under og efter modernitetens frembrud en stadig mikromobilitet i de europæiske lande.<sup>4</sup> Denne mobilitet fandt sted på tværs af erhvervsmæssigt, socialt og kulturelt sammenlignelige nærområder.<sup>5</sup> Allerede i 1889 slog den britiske geograf E.G. Raven-

<sup>3</sup> Bo Poulsen: „Between Adaptation and Mitigation. The Nineteenth-century North Sea Storm Surges and the Entangled Socio-Natural Transformation of the Limfjord Region, Denmark“, *Journal for the History of Environment and Society*, 6 (2021), s. 129-158.

<sup>4</sup> Wilbur Zelinsky: „The Hypothesis of the Mobility Transition“, *Geographical Review*, 1971, s. 219-249; Steve Hochstadt: *Mobility and Modernity: Migration in Germany, 1820-1989*, Michigan 1999, s. 210; Nick Deschacht & Anne Winter: „Micro-Mobility in Flux: Municipal Migration Levels in the Provinces of Flanders and Antwerp 1796-1846“, *Journal of Migration History*, 5:1 (2019), s. 1-30.

<sup>5</sup> Colin G. Pooley, Jean Turnbull & Mags Adams: *A Mobile Century? Changes in*

stein fast, at de fleste af 1800-tallets migrationer i en britisk kontekst foregik over kortere afstande.<sup>6</sup> De engelske historikere Chris Pooley og John Turnbull bekræftede mange år senere dette i en omfattende opsamling af britisk migrationshistorie siden 1700-tallet og kaldte denne form for migration *lokal cirkulation*.<sup>7</sup> De understregede, at den lokale cirkulation var stabil fra 1700-tallet og frem til år 1900 og dermed var temmelig upåvirket af den kraftige urbanisering i 1800-tallet. I tråd hermed betegner den danske historiker Asbjørn Romvig Thomsen i et populationsstudie af tre sogne i Salling mobiliteten som forholdsvis høj allerede i slutningen af 1700-tallet,<sup>8</sup> hvor kun omkring 30 % af landbefolkning døde i det sogn, de var født i.<sup>9</sup> Thomsen viser også, at størstedelen af migrationerne var over korte distancer, eksempelvis til nabosognet. Migrationerne foregik også inden for samme erhvervsmæssige kontekst, landbruget eller dertil knyttede hjælpeerhverv, og langt de fleste af flytningerne foregik inden for en 35 kilometers radius fra fødestedet.<sup>10</sup>

De korte migrationer mellem sammenlignelige bosættelser var forårsaget af arbejdsrelaterede, bolig-mæssige eller ægteskabelige forhold. Men også familiemæssige begivenheder (f.eks. dødsfald og enkestatus eller pårørendes forsørgelse af syge) og personlige kriser kunne være årsag til flytning.<sup>11</sup> Generelt var høj mobilitet koblet til dårlig økonomi, lav social status, jordløshed og proletarisering.<sup>12</sup> Udover de socioøkonomiske faktorer diskuterer Thomsen, hvilke særlige habitus der gjorde sig gældende for de familier og individer, der bortvandrede. Han understreger i den sammenhæng, at selvom ressourcefordeling og magtstrukturer kunne udgøre et pres, var geografisk mobilitet

*Everyday Mobility in Britain in the Twentieth Century*. Routledge, 2017; Deschacht & Winter, 2019.

<sup>6</sup> E.G. Ravenstein: „The Laws of Migration“, *Journal of the Statistical Society of London*. 48.2 (1885), s. 167-235.

<sup>7</sup> Colin G. Pooley, Colin & Jean Turnbull: *Migration and Mobility in Britain since the Eighteenth Century*, Routledge, 2005.

<sup>8</sup> Asbjørn Romvig Thomsen: *Lykkens smedje? Social mobilitet og social stabilitet over fem generationer i tre sogne i Salling 1750-1850*, Landbohistorisk Selskab 2011.

Især i betragtning af, at stavnsbåndet endnu ikke var fuldt afskaffet, som Thomsen (s. 64) selv understreger.

<sup>9</sup> Medtalt er kun de, der ikke døde yngre end 30 år gamle, Thomsen 2011, s. 65.

<sup>10</sup> Thomsen 2011, s. 305 og s. 67.

<sup>11</sup> Pooley & Turnbull 1998, s. 326.

<sup>12</sup> Hochstadt 1999, s. 210; Thomsen 2011; Jelle van Lottum: *Across the North Sea: the Impact of the Dutch Republic on International Labour Migration, c.1550-1850*, Amsterdam 2007.

altid „resultatet af en beslutning“. <sup>13</sup> Han undersøger derfor, om mobilitet kan kædes sammen med personlige ressourcer, og sammenholder flyttemønstre med skolekarakterer ved konfirmationsalderen, men finder ingen sammenhæng. Til gengæld formulerer han på baggrund af sit materiale en hypotese om, at vandring „lå til“ visse familier som en slags *familiekultur*. <sup>14</sup> Flere forskere har på lignende vis undersøgt balancen mellem de personlige, de familiemæssige og de kollektive faktorer, der fører til flytning. <sup>15</sup> Som reaktion på de samme udfordringer valgte nogle at vandre, mens andre blev og forsøgte at forbedre deres forhold på det sted, de allerede kendte.

Udover at konstatere mikromigrationens omfang, afstande og årsager har flere forskere også belyst de geografiske og tidslige variationer af mobilitet, f.eks. *arbejds migranter*, der i en periode af livet forlod deres hjemsted for at arbejde som tjenestefolk, soldater, søfolk eller håndværkere, eller *sæson migranter*, som i en periode af året rejste væk for at tjene til føden et andet sted, eksempelvis ved høstarbejde eller ved fiskeri på fremmede vande. <sup>16</sup> I vores studie har vi primært fokus på den mere permanente, men dog afstandsmæssigt begrænsede mobilitet.

#### *At flytte fra et særligt udsat område*

En mængde forskningsfelter har fokus på vores egen samtids klimarelaterede migration, der opstår som følge af tørke, orkaner, oversvømmelser, skovbrande m.m. En rapport fra Verdensbanken estimerer, at omkring 200 millioner mennesker vil leve som klimaflygtninge i 2050. <sup>17</sup> I migrationsforskningen har man dog typisk ment, at klimamæssige udfordringer ikke i sig selv udløste flytninger, men at klimamigrationer blev igangsat af komplekse kombinationer af økonomiske, politiske, demografiske, sociale og miljømæssige faktorer. Forskningen har blandt andet fokuseret på de socioøkonomiske uligheder forbundet med klimamigration, hvor bedrestillede grupper anvender migration som en vej ud, mens de mindre ressourcestærke oftere havner

<sup>13</sup> Thomsen 2011, s. 307.

<sup>14</sup> Thomsen 2011, s. 312.

<sup>15</sup> Pooley & Turnbull 1998, s.272; Black m.fl. 2011, s. 10.

<sup>16</sup> Leo Lucassen & Jan Lucassen: „Quantifying and qualifying cross-cultural migrations in Europe since 1500: A plea for a broader view“, *The History of Migration in Europe*, Routledge 2014, s. 33-58; Klaus J. Bade, Pieter C. Emmer, Leo Lucassen & Jochen Oltmer (red.): *The Encyclopedia of Migration and Minorities in Europe: From the Seventeenth Century to the Present*, Cambridge 2011.

<sup>17</sup> Viviane Clement m.fl.: *Groundswell Part 2: Acting on Internal Climate Migration*. World Bank, Washington 2021. (<https://openknowledge.worldbank.org/handle/10986/36248> License: CC BY 3.0 IGO). I dag tæller FN 26,4 millioner flygtninge af alle slags i verden og cirka 48 millioner internt fordrevne.



Figur 1. Fra Agger. Bygninger ved Agger nedbrydes, og byggematerialer genbruges ved genopførelse andre steder. Af P. Hauberg i *Illustreret Tidende*, årg. 17, nr. 861, 26.3.1876.

som fanger i udsatte områder, da de ikke har mulighed for flytning.<sup>18</sup> Der er også andre forhold, som betinger menneskers migration fra miljø- og klimaudsatte områder. For eksempel kan forskellige former for arealanvendelse og tilpasningsstrategier,<sup>19</sup> regionale eller nationale konflikter<sup>20</sup> og graden af forsikringstegning spille ind.<sup>21</sup> Blandt de kulturelle og historiske faktorer har der været fokus på en kumulativ årsagssammenhæng, som gør individer i samfund med en migrationshistorie mere åbne for migration som en mulighed.<sup>22</sup> På den måde ses

<sup>18</sup> Richard Black, W. Neil Adger, Nigel W. Arnell, Stefan Dercon, Andrew Geddes, David S. G. Thomas: „The effect of environmental change on human migration“, *Global Environmental Change*, 21 (2011), s. 3-11.

<sup>19</sup> Temesgen Tadesse Deressa m.fl.: „Determinants of farmers’ choice of adaptation methods to climate change in the Nile Basin of Ethiopia“, *Global Environmental Change*, 19:2 (2009), s. 248-255.

<sup>20</sup> Andrew M. Linke, Frank D.W. Witmer & John O’Loughlin: „Weather variability and conflict forecasts: Dynamic human-environment interactions in Kenya“, *Political Geography*, 92 (2022); Frank D.W. Witmer m.fl.: „Subnational violent conflict forecasts for sub-Saharan Africa, 2015-65, using climate-sensitive models“, *Journal of Peace Research*, 54:2 (2017), s. 175-192.

<sup>21</sup> K. Otsuyama, E. Dunn, C. Bell & N. Maki: „Typology of Human Mobility and Immobility for Disaster Risk Reduction: Exploratory Case Study in Hillsborough County, Florida“, *Natural Hazards Review*, 22:4 (2021).

<sup>22</sup> Black m.fl. 2011.

de klimarelaterede migrationer i sammenhæng med de specifikke sociale, økonomiske, politiske, kulturelle og historiske omstændigheder.

I historisk perspektiv beskriver Pooley og Turnbull mange former for migration, heriblandt også migration som reaktion på kriser i det omgivende samfund. Her nævnes krige (de to verdenskrige), forfølgelser af bestemte folkegrupper (jøder i 1800-tallet), hungersnød (kartoffelsygen i Irland i 1840'erne) og de skotske højlandsrydninger, hvor småbønder fra midten af 1700-tallet periodevist blev fordrevet til fordel for godsernes stordriftsfårehold.<sup>23</sup> Flere historikere har set på migration fra nordvesteuropæiske kystsamfund til urbane centre, men ikke specifikt på miljømæssigt trængte fraflytningsområder.<sup>24</sup> Den tyske historiker Franz Mauelshagen<sup>25</sup> har skildret den tyske Nordsøkyst fra 1300-tallet og frem som en „region of risk”<sup>26</sup> og understreger sammenhængen mellem kultur, særligt den politiske kultur knyttet til digerne, og naturmæssige udfordringer og katastrofer. Her er migration dog ikke et fokuspunkt. Pooley og Turnbull understreger da også, at selvom kartoffelsygen fordrev 20 % af befolkningen fra Irland i årene 1841-51, har miljømæssige, strukturelle eller humanitære kriser kvantitativt ikke fyldt meget som migrationsårsag i den nyere vesteuropæiske historie.<sup>27</sup> Her har det i stedet typisk været de enkelte husholds arbejdsrelaterede, bolig-mæssige og i mindre grad ægteskabelige forhold, der har flyttet mennesker.<sup>28</sup>

Vores belysning af tre bølger af migrationer fra Limfjordstangen mellem 1825 og 1910'erne bidrager således til at forstå en form for mobilitet, der på den ene side kan betegnes som en almindelig lokal cirkulation, men som på grund af Limfjordstangens barske naturmiljøforhold historisk set ikke har været helt typisk, hverken i en europæisk eller dansk kontekst. Det er imidlertid en form for migration, som i dag er mere almindelig, og som i fremtiden formentlig bliver den mest dominerende årsag til mobilitet.

#### *Metode: flere migrationsdrivkræfter*

Inden for humangeografien og i sammenhæng med de tidligere beskrevne tilgange til klimamigration har den engelske humangeograf Richard Black m.fl. formuleret en migrationsmodel, der opregner

<sup>23</sup> Pooley & Turnbull 1998, s. 257 og 270.

<sup>24</sup> Van Lottum 2007; Rheinheimer 2016; Sogner 1994.

<sup>25</sup> Mauelshagen 2007.

<sup>26</sup> Jf. Kenneth Hewitt: *Regions of Risk: A Geographical Introduction to Disasters*, Routledge 1997.

<sup>27</sup> Perioden fra midten af 1700-tallet og frem til begyndelsen af 1900-tallet.

<sup>28</sup> Pooley & Turnbull 1998, s. 271.

de vigtigste *drivers*, drivkræfter, som påvirker menneskers beslutning om at migrere: økonomiske, politiske, demografiske, sociale og miljømæssige.<sup>29</sup> De miljømæssige forandringer kan gøre livet risikabelt på et sted og påvirke beslutninger om migration, men det sker i samspil med allerede eksisterende socioøkonomiske og kulturelle forhold. Der ligger typisk flere drivkræfter bag en beslutning om at migrere, og der er ikke nogen tvingende sammenhæng mellem tilstedeværelse af drivkræfter og beslutninger om flytning. Samtidig kan miljømæssige hændelser også medvirke til at forandre de økonomiske, politiske, demografiske og sociale forhold i et samfund på både kort og langt sigt.<sup>30</sup>

Når vi i dette studie ser på et særligt miljømæssigt trængt fraflytningsområde, søger vi med inspiration fra Black m.fl. at forstå den kombination af specifikke elementer, der indvirkede på beslutninger om at flytte fra Limfjordstangen. Skadestaksationer, beskrivelser og indberetninger fra lokaladministrationen, kirkebøgernes til- og afgangslister samt datidens og senere tiders topografiske og historiske beskrivelser af forholdene på Limfjordstangen anvendes til en samlet forståelse af mobilitetens betingelser, årsager og udslagsgivende faktorer i de tre flyttebølger. Den førnævnte migrationsmodel er udviklet til samtidsstudier, hvor det er muligt ved hjælp af demografisk og økonomisk kildemateriale og interviewstudier at belyse migrationens kompleksitet. I historisk sammenhæng er interviews selvfølgelig ikke nogen mulighed, men det bevarede kildemateriale har alligevel tilladt at rekonstruere konkrete hushold eller individers betingelser, grad af skadelidthed og handlinger. Vi søger på den baggrund at forstå, hvilke drivkræfter der på tværs af tre perioder har udløst beslutninger om flytning.

#### „Ejendommelighederne“ på Limfjordstangen

Med Limfjordstangen menes i denne artikel den landstrimmel, der før 1825 adskilte Vesterhavet og Limfjorden og i dag er gennembrudt af en kanal på midten ved Thyborøn.<sup>31</sup> Limfjordstangen strækker sig fra Agger by i nord til Harboøre i syd, cirka 20 kilometer, og tangens bredde varierer mellem få hundrede meter og et par kilometer. Området har altid været foranderligt, men i dag sørger høfder og havdiager for en væsentlig mere stabil karakter end før 1900-tallet. Området

<sup>29</sup> R. Black, S. Bennett, S. Thomas, J.R. Beddington: „Migration as adaptation“, *Nature*, 2011, s. 447–449. <https://doi.org/10.1038/478477a>.

<sup>30</sup> Mauelshagen 2007.

<sup>31</sup> For nærmere beskrivelse af de landskabsmæssige forhold se Camilla Andersen: „Tilpasning og fleksibilitet i et foranderligt kystlandskab i 1700 og 1800-tallet“, *temp - tidsskrift for historie*, 24, 2022, s. 89–110.

Figur 2. Udsnit af „Kort over Jyllands Vekst med Agger Canalerne“. På kortet ses tidligere kystlinjer og gennembrud på Limfjordsstangen.  
J. G. Wegge, 1843, Det Kongelige Bibliotek.



blev i 1800-tallet i flere topografiske værker og beretninger<sup>32</sup> beskrevet som „en særdeles ensformet Landstrimmel“, „et goldt Strøg“ præget af „Ensomhed og Forladthed“ og et sted, der umiddelbart gør indtryk, så „vistnok ikke faa have vendt sig derfra uden at have faaet syndeligt Blik for Ejendommelighederne“.<sup>33</sup>

Der har været fiskerlejer i området siden 1500-tallet, og i 1700- og 1800-tallets topografier og beretninger<sup>34</sup> omtales fiskeriet både på havet og i fjorden som det primære erhverv på Limfjordstangen. Siden 1500-tallet havde grupper af fiskere fra Limfjordstangen årligt migreret ind i Limfjorden, hvor de slog sig ned og bedrev sommerfiskeri et par måneder.<sup>35</sup> Samtidig var det kystnære landbrug en næringsfaktor, og særligt dyrehold, får og køer, var en måde at udnytte de jordarealer, husstandene besad. Agger Sogn blev i 1800-tallet beskrevet som et af de „fattigste i Deres Majestæts Riger og Lande“ beboet „af Fiskere, der ingen Kornsæd have, intet Korn kunne avle, men maa kjøbe alt deres Fødekorntil sig og Familier – og have i Fiskeriet en ringe og saare usikker Næringsvej“.<sup>36</sup> På baggrund af flere sådanne beskrivelser vurderer vi, at tangebefolkningen omkring 1825 generelt havde en sammenstykket økonomi med kombination af fiskeri, jordbrug, dyrehold og andre småsysler, og at de sandsynligvis var fleksible og gode til at omstille sig.<sup>37</sup> Administrativt var området delt ved Pælediget, som lå lidt syd for nutidens Thyborøn Kanal. Nord for Pælediget lå Agger Sogn, som var en del af Thisted Amt. Syd for Pælediget, Harboøre Sogn, som var en del af Ringkjøbing Amt.

Figur 3 viser befolkningsudviklingen i relation til de to sognes befolkningstal og Danmark som helhed i 1800-tallet. Ved folketællingen i 1801 havde Agger Sogn cirka 400 indbyggere, mens Harboøre Sogn havde cirka 950. 1800-tallet var generelt en tid med befolknings-tilvækst i Danmark. I perioden 1801-1925 steg befolkningstallet såle-

<sup>32</sup> A. Østerbol: „Fra Agger Sogn“, *Geografisk Tidsskrift*, 2. 1878; H.C. Strandgaard: „Om udvandringen fra Agger og Harboøre“, *Samlinger til Jydsk Historie og Topografi*, rk. 2., bd. 1, Aalborg 1886-88.

<sup>33</sup> Østerbol 1878, s. 129.

<sup>34</sup> Østerbol 1878; Rigsarkivet (RA), Efterretninger om købstæderne og amterne (De Jessenske Relationer 1743), Danske Kancelli, Skodborg-Vandfuld Herreder (indberetning ved byfoged Søren Faber) 1743-44; Præsteindberetning gengivet i Ellen Damgaard: *Lemvig – en vestjysk verden 1200-1800*, Lemvig 2018, s. 201.

<sup>35</sup> Poulsen 2022, s. 145.

<sup>36</sup> Østerbol 1878, s. 132-133.

<sup>37</sup> Holger Rasmussen: „Limfjordsfiskeriet før 1825. Sædvane og centraldirigering“ Nationalmuseet, *Folkelivs studier* nr. 2, København 1968, s. 421 (Rente-kammerets betænkning 1750); Andersen 2022; Poul Holm: *Kystfolk. Kontakter og sammenhænge over Kattegat og Skagerrak ca. 1550-1914*, Esbjerg 1991.

	Agger Sogn		Harboøre Sogn		Danmark	
	Befolkningstal	Vækst i %	Befolkningstal	Vækst i %	Befolkningstal	Vækst i %
1801	388		958		929.000	
1834	444	14,43 %	1.177	22,86 %	1.231.000	32,51 %
1840	455	2,47 %	1.213	3,06 %	1.289.000	4,71 %
1845	446	-1,97 %	1.259	3,79 %	1.356.000	5,19 %
1850	457	2,46 %	1.240	-1,51 %	1.415.000	4,35 %
1855	478	4,59 %	1.241	0,08 %	1.507.000	6,50 %
1860	507	6,06 %	1.324	6,69 %	1.608.000	6,70 %
1870	441	-13,02 %	1.177	-11,10 %	1.785.000	11,01 %
1880	430	-2,49 %	1.296	10,11 %	1.969.000	10,31 %
1890	434	0,93 %	1.594	22,99 %	2.172.000	10,31 %
1901	550	26,73 %	1.588	-0,38 %	2.450.000	12,80 %
1906	592	7,64 %	1.734	9,19 %	2.588.000	5,63 %
1911	520	-12,16 %	1.779	2,59 %	2.757.000	6,53 %
1916	536	3,08 %	1.675	-5,85 %	2.921.000	5,95 %
1921	691	28,92 %	1.795	7,16 %	3.262.000	11,67 %
1925	716	3,62 %	1.887	5,13 %	3.434.000	5,27 %

*Figur 3: Befolkningstallene er baseret på folketællinger. De er angivet som summariske tal. Dvs. kolonnen „1870“ dækker over 1861-1870 osv. De manglende folketællinger mellem 1801-1834 kan dækkes via kirkebøgernes tilgang- og afgangslister, som afslører en markant nettoaflytning efter 1825 (se figur 4a og 4b). .*

des fra 929.000 til 3,4 millioner, hvilket svarer til en vækst på cirka 270 %, som primært skyldtes et kraftigt fald i børnedødeligheden. I de to sogne på Limfjordstangen var befolkningstilvæksten dog meget lavere og mere ujævn end i Danmark generelt. I 1925 var der cirka sket en fordobling af befolkningstallet i de to sogne, det vil sige cirka 160 procentpoint mindre vækst i befolkningen end landsgennemsnittet for samme periode. Eksempelvis kan man i perioden mellem folketællingerne i 1801 og 1834 se, at der i området var vækst på 14,43 % (Agger) og 22,86 % (Harboøre), mens den gennemsnitlige vækst for hele landet er på 32,51 %. Og i perioden 1860-70 ses der både i Agger (-13 %) og Harboøre (-11 %) ligefrem en befolkningsnedgang, mens landsgennemsnittet havde en vækst på 11 %. At befolkningstilvæksten på Limfjordstangen er lavere end landsgennemsnittet, skyldes formentlig primært kumulative demografiske forhold i de største byer og sekundært større dødelighed på Limfjordstangen, eksempelvis børnedødelighed, end i resten af landet og måske en form for fødselskontrol.<sup>38</sup> Vi kan dertil se, at fraflytning har spillet en rolle. Når befolkningstallene sammenholdes med de to sognes tilgangs- og afgangslister (figur 4a og 4b), ses, at nogle af perioderne med befolkningsnedgang også har en markant nettofraflytning.<sup>39</sup>

Stormfloder var ofte forekommende, men litteraturen fremhæver særligt de fire store stormfloder i henholdsvis 1825, 1839, 1862 og 1868.<sup>40</sup> Omkring disse årstal ser vi nedgang i befolkningstilvæksten eller ligefrem negativ vækst på tværs af Agger og Harboøre Sogne. Det ses tydeligst i figur 4a for Agger Sogn, som omfatter hele perioden. Folketællingerne samt tilgangs- og afgangslisterne kan altså understøtte tesen om, at den stagnerende eller fraværende befolkningstilvækst kan kobles til 1830-40'ernes og 1860'ernes stormfloder. Også andre har peget på sammenhæng mellem stormfloder og større bølger af migrationer fra området.<sup>41</sup> I forhold til den sidste migrationsbølge,

<sup>38</sup> Poulsen 2022, s. 133.

<sup>39</sup> I perioden fra 1834 til 1850 er der først et kraftigt fald i befolkningstilvæksten og derefter nogle år med befolkningsnedgang (-1,97 % 1845 Agger og -1,51 % 1850 Harboøre). I 1860-1870 var befolkningsnedgangen på ca. -13 (Agger) og ca. -11 (Harboøre). Da der ikke er foretaget folketællinger i perioden mellem 1801 og 1834, har vi ikke tal for perioden 1825-26.

<sup>40</sup> Johannes Garnæs Petersen: „En Harboøre-dagbog“, *Lemvig Folkeblad*, 10. december 1959; G. Gregersen: „Havets Gjemmenbrud paa Thyborøn og Langer – af en gammel Thyborønboer“, *Lemvig Avis*, 13. februar 1868; Østerbol 1878; Evald Tang Kristensen: *Gamle folks fortællinger om det jyske almueliv, 5te afdeling*, Kolding 1893-1894, s. 295; Gram-Jensen 1985, s. 38-49; Gunnar Jensen: *Agger-Land – vind, vand og sand*, Thisted 1985.

<sup>41</sup> Strandgaard 1888, s. 115; Palle Ove Christiansen og Hanne Mathiesen: „Fi-

vi beskæftiger os med, ser vi en negativ befolkningstilvækst i perioden omkring 1910. Det er dog tvivlsomt, om den kan kobles til specifikke stormflodshændelser, selvom der var en i 1911 og flere mindre i perioden deromkring. I perioden før 1825 har der også været store stormfloder, og der har sandsynligvis også været migration væk fra området, men vi er ikke bekendte med migrationen i denne periode.

For at kunne undersøge forandringer i overgangen til det moderne samfund har vi valgt at fokusere på tre af de omtalte migrationsbølger: 1) 1825 og de stormfloder, der skabte den første vandvej i nyere tid mellem Vesterhavet og Limfjorden. 2) 1860'erne, hvor migrationen væk fra Limfjordstangen kulminerede. 3) Årene lige efter 1910, hvor en gruppe Harboørefiskere flyttede til Gjøl, mens Limfjordstangen var i forandring med blandt andet kystsikring, havneanlæggelse og udvikling i fiskeriet. De tre migrationsbølger er nogenlunde ligeligt fordelt over den hundredårige periode, og samtidig er de alle tre koblet til en årrække med bemærkelsesværdige mobilitetsmønstre. Den tredje migrationsbølge er, trods sin begrænsede størrelse, i øvrigt den mest kendte migration fra Limfjordstangen på grund af Hans Kirks roman *Fiskerne* fra 1928.

### *1825: Stormfloden*

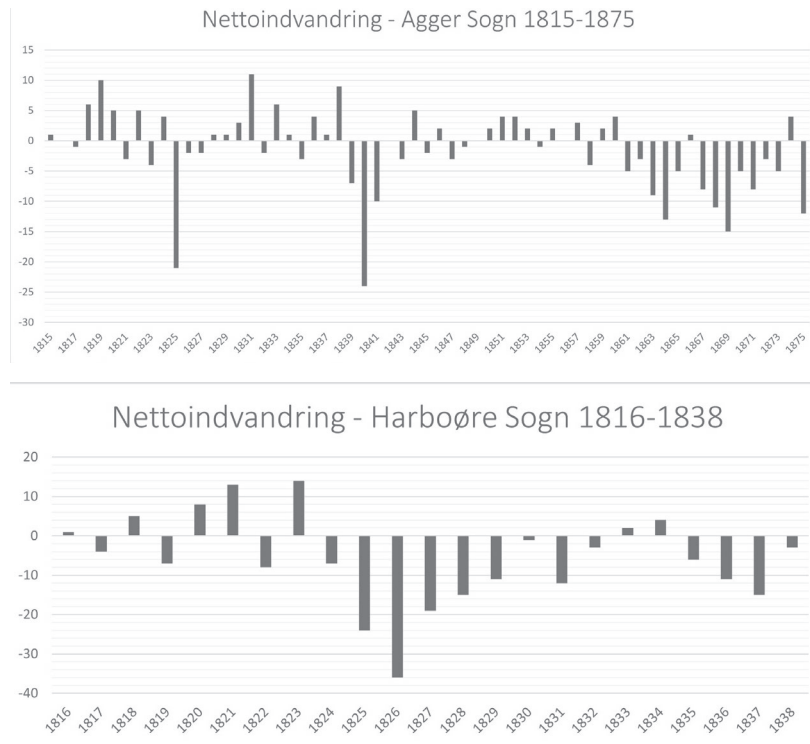
Ved stormen 3.-4. februar 1825 brød havet ind over Limfjordstangen og dannede midlertidigt flere kraftige vandstrømme mellem hav og fjord. Vandmasserne fra havet medbragte sand og grus, som aflejredes og tilsandede jorderne og beskadigede ejendomme, indbo, såsæd, redskaber, både, dyr m.m. Klitterne blev nedbrudt, og infrastruktur i form af dæmninger, broer og vejforløb blev beskadiget. Amtmanden beskrev, hvordan befolkningen flere steder var „udsatte for Livsfare, og måtte søge Frelse på Lofterne, da Vandet stod så højt i Husene, at de ikke kunne forblive i Værelserne“, og at mange huse var „spolerede“ i en sådan grad, „at Beboerne ikke kunne opholde sig i dem“.42 Dertil blev det konkluderet, at „flere Familier ville være nødsagede, til at forlade [deres boliger], og søge Boesættelse andetsteds“.43

Agger og Harboøre Sogne blev i 1825 ikke kun ramt af stormflod i februar, men også i april og november, og syv år forinden havde områ-

skere og bønder på Harboør“, i Orvar Löfgren (red.): *Familie, hushold og produktion*, (Institut for europæisk folkelivsfortællinger), København 1974, s. 49; Horst Meesenburg: *Ved Lendrup Strand – Bonde, fisker og sommergæst*, (Limfjordsmuseets småskrifter nr. 20), Løgstør 2000, s. 12.

42 Rigsarkivet (RA), Samlingssag ang. Stormflod i Nørrejylland, Danske Kancelli 5. (3.) Departement (Samlesagen), 1803-1836. Amtmand Lorentz til Rentekammeret, 17.2.1825.

43 RA, Samlesagen, Amtmand Lorentz til Rentekammeret, 17.2.1825.



Figur 4a + 4b.

det også været udsat for en ødelæggende oversvømmelse.<sup>44</sup> For beboerne på Limfjordstangen var stormfloderne således et tilbagevendende fænomen, der betød udsathed, men også at befolkningen havde udviklet taktikker til at imødegå problemerne.<sup>45</sup> En del af denne socio-materielle taktik bestod i 2-3 fod høje jordvolde til beskyttelse af bygninger, ligesom man gradvist flyttede bygninger længere ind i landet, efterhånden som havet kom nærmere.<sup>46</sup> Men i 1825 var der efterhånden begrænset med land at rykke ind på, og derfor blev fraflytning fra området en konsekvens for nogle.

En anden følge af stormflodernes ødelæggelser i 1825 var, at der opstod et pludseligt lokalt erhvervsmæssigt kollaps. En stor del af Limfjordstangens befolkning levede med økonomier, som lå under gen-

<sup>44</sup> Oversvømmelse 15.-16. januar 1818. H. Laursen „Fra Agger for hundrede år siden“, *Historisk Årbog for Thisted amt*, 1926, s. 152-165.

<sup>45</sup> Som også beskrevet hos Camilla Andersen 2022; Mauelshagen 2007; Tim Soens: „Resilient societies, vulnerable people: coping with Northsea floods before 1800“, *Past and Present*, 241 (2018), s. 168.

<sup>46</sup> Christiansen & Mathiesen 1974, s. 47.

Hushold	Taksering af bygninger, jord, korn-strå-seed, redskaber, samlet					Udbetalt erstating	Formue	Flytter til
Poul Madsen, Toft	120	150	1,5		271,5	98	maadelig	Lyngs Sogn
Gravers Pedersen, Toft	120	224	1,5		345,5	131	ringe	Lyngs Sogn
Niels Pedersen Nabe, Toft	120	185			305	111	ringe	Lyngs Sogn
Mikkel Josephsen, Toft	120	224			344	122	maadelig	Lyngs Sogn
Poul Hau, Langerhuse	40	106	4	7	157	64	„førhen en nogenlunde holden Mand, men nu fatig og behøvende Understøttelse“[*]	Internt i sognet, Stausholm, 1825
Anders Eriksen, Nørlanger	40	100	2		142	67	„Han er yderst fatig og uden Hjælp udsat for Mangel.“[*]	Sæby Sogn i Salling, 1825
Peder Pedersen Toft, Langerhuse				3	3	3	„ere yderst forarmede“. [*]	Refshammer, Mors, 1826
Anders Nielsen Berg, Langerhuse				3	3	3	„ere yderst forarmede“. [*]	Refshammer, Mors, 1826

Figur 5: Takseringer. \* Rigsarkivet, B-008, Ringkøbing Amt 1810-1863, Indkomne breve (Ringkøbing Amt), A – Sager, som ej er anført under foranstående titra, 1825; Herredsfoged Schønau til Amtet, 6.8.1825.

nemsnittet både i forhold til deres regionale omgivelser og på nationalt plan.<sup>47</sup> Fiskeriet blev stærkt besværliggjort af stormflodernes følgevirkninger både på grund af ødelagte både og redskaber, og fordi fiskebestanden i fjorden ændrede karakter efter tangens gennembrud.<sup>48</sup> Dertil havde flere mistet jord eller fået den kraftigt beskadiget. Det medførte dårlig høst, dårligt udbytte af dyrehold og dermed på sigt mangel på korn, såsæd, mælk og uld. Mange havde i øvrigt fået ødelagt oplagret korn og såsæd. I økonomier, der udnytter deres omgivende økosystemer, det, som Black m.fl. kalder „ecosystem services“, truer naturkatastrofer selvsagt i særlig grad befolkningens muligheder for at opretholde livet, og det var netop tilfældet på Limfjordstangen.<sup>49</sup>

Statens tilstedeværelse på Limfjordstangen var beskeden, men stormfloden i 1825 og dens følgevirkninger fik opmærksomhed grundet dens omfang. Der blev på nationalt plan iværksat en landsdækkende kollekt for de „vandlidte“ ved stormfloden. Langt størstedelen (9/10) gik til Hertugdømmerne, men Thisted og Ringkøbing Amter fik også del i midlerne.<sup>50</sup> Amterne blev pålagt at taksere skaderne ved stormfloden og vurdere, hvor meget der skulle tildeles den enkelte husstand.<sup>51</sup> I Harboøre Sogn var der 151 skadestakseringer, og i Agger Sogn var der 87.<sup>52</sup> Intet tyder på, at der med kollekten var en målsætning om at give økonomisk bidrag specifikt til at fraflytte området, selvom den sidenhen har været omtalt som „flyttehjælpen“. Myndig-

47 Ved matrikuleringen var jordene i Harboøre Sogn blevet takseret til noget af den laveste bonitet for opdyrket jord i Danmark. Christiansen & Mathiesen 1974, s. 47.

48 Se f.eks. Poulsen 2022.

49 Begrebet forstås meget bredt som både „provisioning services“ (forsyning af bl.a. mad, brændsel og frisk vand), „regulating services“ (brug af fordele ved økosystemprocesser) og „cultural services“ (de ikke-materielle fordele, som folk opnår fra økosystemer igennem åndelig berigelse, kognitiv udvikling, rekreation og æstetiske oplevelser). <https://www.millenniumassessment.org/documents/document.300.aspx.pdf> (24.6.2022).

50 Ringkøbing fik omkring 5.790 rdl. og Thisted ca. 3.560 rdl. RA, Samlesagen. Allerunderdanigst Beretning fra Kommittéen maj 1827.

51 I marts 1825 blev skaderne i Agger og Harboøre Sogne m.fl. takseret efter et skema med følgende rubrikker:

”1) Skade paa Vaaningshuse og andre Bygninger, 2) Skade paa Qvæg, 3) Temporair Skade på Jorder, 4) Skade paa Korn, Halm og Vintersæd, 5) Skade paa Agerdyrknings- og Haandværksredskab, 6) Skade paa Meubler og Effecter, 7) Skade, der ikke kunde henføres under nogen af de andførte Rubrikker.“ RA, Samlesagen. Taksationsskemaer.

52 RA, Samlesagen.

hedernes hensigt var, at den økonomiske hjælp hurtigst muligt skulle gøre befolkningen i stand til at klare sig selv igen, hvad enten de blev på deres bosted eller fraflyttede. Taksationerne giver et indblik i den samtidige vurdering af skadelidthed. Når vi sammenholder taksationerne og vores viden om de hushold, der fraflyttede, kan vi også få indsigt i, hvilke omstændigheder der i særlig grad gav anledning til mobilitet væk fra Limfjordstangen.

#### *Fraflytninger i 1825-26: Toftboerne*

Byen Toft lå midt på Limfjordstangen og bestod i 1825 af fire hushold: Poul Madsen, Gravers Pedersen, Niels Pedersen og Michel/Mikkel Josephsen. Tre af disse familier kan spores tilbage til 1787-folketællingen for Toft, så det var familier, der havde erfaring med at bo udsat.<sup>53</sup> Amtsprovsten beskrev efter stormfloden i februar 1825: „Toft-Byes Beboere, 4 Familier, [var] udsatte for saa megen Fare, at de ei fordristede sig til at blive boende“.<sup>54</sup> Fattigkommissionen i Agger indstillede til Danske Kancelli i maj 1825, at Toftboerne skulle forsikres, at de ville modtage 500 rdl. sølv fra kollekten, så de kunne få afsluttet handlen om „Byggeplads og Ejendom andetsteds“.<sup>55</sup> Toftboerne fik tildelt midler fra kollekten, men ikke helt de ønskede 500 rdl. Alle havde de takseret skade for 120 rdl. på deres bygninger.<sup>56</sup> De øvrige takseringer ses i figur 5 og viser tydeligt, at Toftboernes skader på jord og bygninger var vurderet særligt alvorlige og udløste betragtelige erstatningssummer.<sup>57</sup>

I alt 24 personer fra Toft flyttede i september 1825 til Lyngs Sogn

<sup>53</sup> Toft by bestod i 1787 af seks hushold/familier 1: Mads Poulsen, 51 år, 2: Lavritz Poulsen, 46 år, 3: Søren Josephsen, 58 år, 4: Peder Graversen, 60 år, 5: Jens Christensen, 64 år, 6: Michel Josephsen, 37 år. RA, Folketælling Agger Sogn 1787.

<sup>54</sup> Amtsprovst Bendix gengivet i Laursen 1926, s. 152-165.

<sup>55</sup> RA, Samlesagen, til Danske Cancellie fra Commissionen for Westervig og Agger Sogns Fattigvæsen, 1825.5.7.

<sup>56</sup> RA, Samlesagen, taksationsskema for Agger Sogn.

<sup>57</sup> Det er vanskeligt at sammenligne datidens og nutidens pengeenheder. Rigsarkivet har udgivet en oversigt over priser på lønninger, fødevarer og materialer mellem 1640-1989, som kan give et nogenlunde indblik i, hvor meget man kunne få for en rigsdaler. I 1820-1829 var årslønnen for en odenseansk arbejder ca. 100 rigsdaler, en tønne hvede eller rug kostede ca. 5 rigsdaler, og tømmer kostede mellem 44-82 rigsdaler pr. kubikfod. Poul Thestrup: *Mark og skilling, kroner og øre – Pengeenheder, priser og lønninger i Danmark i 350 år*, København 1991.

på Thyholm ifølge kirkebogens afgangliste.<sup>58</sup> I Lyngs købte hver familie en jordlod af en privat gårdmand, Peder Nielsen, hvor de opførte huse og fortsatte næringsvejen som fiskere.<sup>59</sup> Det er muligt, at amtmanden formidlede kontakt mellem Toftboerne og Peder Nielsen.<sup>60</sup> Toftboerne kan også have kendt til Peder Nielsen fra deres sommerfiskeri inde i fjorden. Midlerne fra kollekten gav familierne mulighed for at etablere sig påny med egne jordlodder. Toftboerne flyttede i samlet flok og slog sig ned på fire matrikler lige ved siden af hinanden. Flere faktorer spillede en rolle i Toftboernes beslutning om at flytte til Lyngs, men at de skulle flytte fra Toft, var givet. Familierne havde søgt tilflugt på lofterne og frygtet for deres liv, havdigerne var nedbrudt, og den lokale præst spåede, at Toftboerne ville være „udsatte for Havets Overgang ved enhver Storm af Vesten, og for derved at se deres Huse bortskyllede“.<sup>61</sup>

### *Poul Hau*

Husmand og fisker Poul Hau flyttede efter den store stormflod i februar 1825. Han boede i Langerhuse meget tæt ved havet med kone og fire børn. Poul Hau fik takseret skade på bygninger på 40 rdl. Der til fik han takseret skade på jord på 106 rdl., korn, halm og såsæd på 4 rdl. samt på redskaber til 7 rdl. og fik udbetalt 64 rdl. i erstatning. Han var hårdt ramt af stormfloden, og i forbindelse med takseringen blev det konstateret: „For ham ødelægtes den Jordlod aldeles, hvilken han [ejede] i Nærheden af sin Boepæl og han var i megen Fare i sit Huus ved Havgangen“.<sup>62</sup> Poul Hau blev ramt igen af stormen i april 1825, og derpå blev det berettet, at det var „en uundgaaelig Nødvendighed for ham at flytte“.<sup>63</sup> Poul Hau ansøgte myndighederne om lov til at købe en parcel fra gården Riis i Stausholm, som også lå i Harboøre Sogn, men længere inde i landet. Det var altså ikke langt, han flyttede, men det var som med Toftboerne en nødvendig flytning.

<sup>58</sup> RA, Agger Sogns Kirkebog 1814-1891.

<sup>59</sup> A.V. Langer: „Nybyggerne fra Toft 1825“, *Egnshistorisk Forening Thyholm og Jegindø*, 6. årg., 1980(a). Brevene fra Peder Nielsen, som er omtalt i artiklen, findes i transskriberet form på Harboøre Lokalkiv (Anders Vrist Langers Arkiv).

<sup>60</sup> Amtmand Faye er iflg. Langer, 1980(a) involveret i sagen.

<sup>61</sup> Fra Vestervig og Agger Præstekalds Liber Daticus gengivet i Østerbol 1878.

<sup>62</sup> RA, Ringkøbing Amt, Indkomne breve 1810-1863, 1825 Æ. Sager, som ej er anført under foranstående litra. Harboøre Præstegaard 6.8.1825 (Formueangivelsen).

<sup>63</sup> RA, Lemvig Byfoged, kopibog for Byen og Herrederne 1824-26, herredsfoged Schønau til amtet, 19.4.1825.

*Anders Eriksen*

Husmand og fisker Anders Eriksen (Berg) fraflyttede Harboøre Sogn med kone, tre børn og bedstefar den 1. maj 1825.<sup>64</sup> Anders Eriksen ejede jord flere steder på Limfjordstangen, men havde sin bolig i Nørlander by. Nørlander var ligesom Toft og Langerhuse et særligt udsat sted. Bebyggelsen på stedet havde også i 1717 været ramt af stormflod, var blevet flyttet længere ind i landet, og bygningerne var nu i dårlig stand.<sup>65</sup> Ved gennembruddet i 1825 opstod der syd for Nørlander en cirka 5 meter dyb kanal meget tæt på Anders Eriksens ejendom.<sup>66</sup> I formuebeskrivelsen står, at Anders Eriksens „Sted var aldeles ubeboeligt“, og at hans husstand var i livsfare ved enhver vestenstorm.<sup>67</sup> Anders Eriksen led skade for 142 rdl.: på bygninger (40 rdl.), jord (100 rdl.), korn, halm og såsæd (2 rdl.). Han fik udbetalt 47 % (67 rdl.) af den takserede sum. I formuebeskrivelsen konstateredes det, at han efter skaden var yderst fattig, og at han flyttede til Salling for at ernære sig ved fjordfiskeri.<sup>68</sup> Anders Eriksen valgte altså ret hurtigt efter stormfloden i februar 1825 at flytte langt ind i Limfjorden. Måske har han kendt til området ved Salling i forvejen på grund af sommerfiskeri, og erstatningssummen udbetalt fra kollekten gav mulighed for en permanent flytning hertil. Samtidig er det ligesom med Toftboerne og Poul Hau tydeligt, at flytning væk fra bostedet var en nødvendighed.

*Peder Toft og Anders Nielsen*

I maj 1826 flyttede to beslægtede familier fra Langerhuse til Mors. Peder Toft og Anders Nielsen var „yderst forarmede“ ifølge formuebeskrivelsen og „de matte lade deres Kreditorer tage, hvad der var, og drage bort“.<sup>69</sup> Peder Toft og Anders Nielsen Berg fik kun hver især 3 rdl. (for ødelagte redskaber) i erstatning fra kollekten, hvilket kan hænge sammen med, at de ikke ejede ret meget og derfor heller ikke led videre skade på jord eller bygninger. Der var altså ingen formue at slå sig ned for på et andet sted. Til gengæld gav ejerne af herregården Dueholm, Mors „dem Lov til at bosætte sig paa Refshammer uden Fæ-

<sup>64</sup> RA, Afgangsliste Harboøre Sogns Kirkebog.

<sup>65</sup> P. Rønn Christensen: „Gårde og huse på Harboøre“, kopi i Lemvig Museums arkiv. Findes i fuld længde på Harboøre lokalarkiv.

<sup>66</sup> Matrikelkort, Ejerlav Den nordlige Del, Harboøre, 1817-1846, Geodatastyrelsen, <https://hkpn.gst.dk/> (11.11.2021). På matrikelkortet er det markeret lige syd for matr.nr. 8, Christen Flyvholm besiddelse.

<sup>67</sup> RA, Formueangivelsen.

<sup>68</sup> RA, Formueangivelsen.

<sup>69</sup> RA, Formueangivelsen; Strandgaard 1886-88, s. 120.

steafgift, men saaledes, at de Bygninger, de opførte, skulle høre Gaarden til som Fæstehuse“.70 Herredsfogeden bevilgede, at sognet stillede med 16 vogne til at befordre deres materialer fra Langerhuse til Rønland. Herfra er de sikkert sejlet til Mors.71 Endnu en familie fra Limfjordstangen kom til: „Nogle Aar efter kom en tredje Havbo til Refshammer [...]. Han var gift med en søster til Anders Nielsen og Peder Tofts Hustruer og var vandret ud fra Langerhuse sammen med dem, men boede først i nogle Aar [...] paa det nordlige Mors“.72 Der er altså ingen tvivl om, at de tre familier i fællesskab har afsøgt mulighederne for et nyt bosted. Men det er sværere at afgøre, om de tre familiers dårlige situation også uden stormflod havde forårsaget forsøg på migration mod bedre muligheder. I hvert fald fandt herredsfogeden flytningen så nødvendigt, at han bevilligede hjælp fra sogneboerne, mens familierne omvendt ikke fik meget fra stormflodskollekten.

*Opsamling: 1825-26*

Blandt fraflytningerne i 1825-26 er det tydeligt, at de miljømæssige faktorer gjorde udslaget. De direkte konsekvenser af stormfloderne skabte akut behov for at finde nye bosteder. Vi ser, at det i særlig grad var de husstande, der var udsatte på grund af deres boligs beliggenhed, som flyttede. I nogle tilfælde omtales dramatiske oversvømmelser, hvor familierne søgte i sikkerhed på loftet. Desuden var tab af jord og dermed mulighed for dyrehold noget, der i høj grad svækkede husholdenes flersidige næringsveje. Tab af boliger, bygninger og jordejendom var altså akutte problemer, der blev udslagsgivende for flytning. Flere af de flyttende husstande omtaltes tilmed som fattige og forarmede,73 og stormfloderne havde økonomiske konsekvenser, der gjorde det svært for de pågældende familier at restituere og opretholde en levevej.

Vi har gennem takseringer og formuebeskrivelser i kollekten set på familier, der alle, trods stor variation i summen, har fået udbetalt erstatning fra kollekten. De udbetalte kollektpenge muliggjorde for nogle af de fraflyttende familier køb af jordlod, eksempelvis i Lyngs, men familierne ville formentlig være flyttet væk fra Limfjordstangen under alle omstændigheder,74 så den statslige erstatning var ikke udslagsgivende for flytning.

70 Strandgaard 1886-88 s. 120.

71 RA, Lemvig Kopibog 11.5.1826.

72 Strandgaard 1886-88 s. 120.

73 Eksempelvis Peder Toft og Anders Nielsen, Gravers Pedersen, Niels Pedersen.

74 Poulsen 2022, s. 133.

En anden drivkraft er den sociale. Næsten alle de familier, vi her har set nærmere på, flyttede i grupper eller som en hel bosættelse, eksempelvis Toft. Vi anser dog heller ikke de sociale relationer som udslagsgivende drivkræfter for flytning, men snarere som understøttende for beslutningen om at flytte.

Ifølge Black m.fl. har miljømæssige påvirkninger som for eksempel naturkatastrofer både direkte og indirekte indflydelse på, hvorvidt mennesker beslutter sig for at fraflytte et område.<sup>75</sup> Det er en direkte faktor, hvis land forsvinder, eller hvis menneskeliv er i fare. Det er en indirekte faktor, hvis man derimod vælger at flytte af frygt for fremtidige katastrofer, eller hvis ændringer i økosystemer medfører, at man på sigt ikke kan blive. Der var ingen, der mistede livet i Harbøre og Agger Sogne som direkte konsekvens af stormfloderne i 1825, men mange havde haft vand i stuerne og havde måtte søge i sikkerhed på lofterne. Samtidig fik mange ødelagt deres jorde og forråd af korn m.m.<sup>76</sup> Flere husstande tog beslutningen om at flytte som en akut og direkte konsekvens af stormfloden i 1825.

#### *1860'erne: En udslidt Limfjordstange*

I løbet af 1860'erne blev Limfjordstangen ramt af tre store oversvømmelser. Den første i 1862 dannede endnu et kanalforløb (den nuværende Thyborøn Kanal). Herefter lå „alle Græsgangene mellem begge Canalerne enten [...] i Havet eller ere belagte med alendybte Sand og store Steen“.<sup>77</sup> Agger Sogn blev beskrevet som „en stor Sø med mange smaa Holme, hvor Husene og Gaardene laae, Landeveien var oversvømmet [...], saa at man maatte ride og vade i Vand“.<sup>78</sup> Kun tre år derefter, i 1865, oversvømmedes 1/3 af Thyborøns marker.<sup>79</sup> I 1868 kom endnu en stormflod, om hvilken et øjenvidne berettede, at beboerne trods mange oversvømmelser ikke kunne mindes så store ødelæggelser: „nu er, ved den idelige Bortskjæren af Landets vestre Side, Afstanden mellem Havet og Liimfjorden bleven saa kort, at ved denne sidste Ødelæggelse er Faren bleven desto større for de tilbageblevne Beboere“.<sup>80</sup> Beboerne på Limfjordstangen oplevede således kontinuerlige ødelæggelser gennem 1860'erne og måtte gentagne gange foretage oprydning- og opdæmningsarbejde.<sup>81</sup>

<sup>75</sup> Black m.fl. 2011, s. 6-7.

<sup>76</sup> RA, Samlesagen 17.2.1825 (Lorentz).

<sup>77</sup> *Aalborg Stiftstidende og Adresse-avis*, 3.4.1863.

<sup>78</sup> *Aalborg Stiftstidende og Adresse-avis*, 3.4.1863.

<sup>79</sup> A.V. Langer: *Stormflodsramt*. Struer 1980(b), s. 78.

<sup>80</sup> Gregersen 1868.

<sup>81</sup> Gregersen 1868.

Ligesom i 1825 kom den miljømæssigt ressourceafhængige befolkning ud for et stort pres i 1860'erne. Udover de pludselige stormfloder opstod også mere langstrakte miljømæssige trusler. Flere topografiske beskrivelser af Harboøre og Limfjordstangen fra midten af 1800-tallet fortæller om det forsvindende landbrug i området.<sup>82</sup> Der til betød bolig- og transportmæssige udfordringer, at det for flere og flere var svært at opretholde ordentlige levevilkår på Limfjordstangen. Ved stormfloden i 1862 overvejedes, om beboerne i Thyborøn måtte ende med helt at forlade området.<sup>83</sup> 1860'erne var således kulminationen på århundreders nedslidning af klitterne og landbrugsjorden og Limfjordstangen i det hele taget.

#### *Lyngby-kolonien*

I 1860'erne flyttede seks familier (23 personer) til Hvidberg Vesten Å Sogn i Sydthy. Her grundlagde familierne en ny landsby, Lyngby. Mundtlige overleveringer fortæller, at familierne besluttede at flytte under et bryllupsgilde i august 1864. Efter sigende vandrede de ti kilometer nordpå til en lyngslette ved Hvidbjerg Klit, hvorefter en af kernerne udbrød: „Nu går vi lige ind i paradiset“.<sup>84</sup> Flytningen var dog mere tilrettelagt, end fortællingen giver udtryk for, og blev planlagt mindst et år i forvejen.<sup>85</sup> Der blev forhandlet med sognet om køb af jordlodder, og alle familier ansøgte om udbetaling af erstatning hos Indenrigsministeriet i 1863. Ministeriet udbetalte dog kun penge til de husstande, hvor havets indtrængen gjorde det nødvendigt at flytte, og kun en familie blandt de seks blev vurderet berettiget til erstatning. Her var akut mangel på bolig og regulær nød efter en stormflod som i 1825-26 ikke blandt de direkte udløsende faktorer for flytning, men en mere kompleks socioøkonomisk kombination af drivkræfter lå til grund.<sup>86</sup> Flere af de husstande, som senere kom til at indgå i Lyngby-kolonien, frygtede en fremtid, hvor havet gradvist ville tage deres bygninger og jord, samtidig med at befolkningstallet voksede på Limfjordstangen. Selvom fiskeriet fortsat var en næringsvej for mange, var

<sup>82</sup> Østerbol 1878, s. 136; Kristensen 1893-1894, s. 294; Peder Cecilius Davidsen: *Harboøre – Fortiden, Pastor Moe, Stormnatten, Dommen*. København 1896, s. 5-7.

<sup>83</sup> *Aalborg Stiftstidende og Adresse-avis*, 3.4.1863.

<sup>84</sup> M. Kristensen: „Fiskerlejet Lyngby, 100-års jubilæum“, *Historisk årbog for Thisted Amt*, København 1964, s. 421-436 og s. 421-422; Allan Hjorth Rasmussen: „Erhvervsstruktur og fiskeri på den jyske vestkyst“, *Bygd*, 3:2, Esbjerg 1972, s. 27-28.

<sup>85</sup> Langer 1980(b), s. 37-38.

<sup>86</sup> Jørgen Carling & Francis Collins: „Aspiration, desire and drivers of migration“, *Journal of Ethnic and Migration Studies*, 44:6 (2018), s. 915-920.

Limfjordstangen ved at være udslidt, når det gjaldt plads og næringsmuligheder. Dertil var Lyngby-flytningen måske for nogle forårsaget af sociale drivkræfter. De fleste af nybyggerne var i familie med hinanden, og en kollektiv flytning vejede måske tungt op imod at lade nære slægtninge og naboer flytte væk, mens man selv blev.<sup>87</sup> I øvrigt var der en ambition i gruppen om at få oprettet et strandfogedembede ved Lyngby.<sup>88</sup> Det kunne betyde både økonomisk og social opstigning for hele den familierelaterede gruppe, og således havde denne gruppe af fraflyttere måske ligefrem en vision om social opstigning forbundet med deres flytning.

### *Jegindø-kolonien*

I 1860'erne valgte også en anden gruppe at fraflytte Limfjordstangen. I perioden 1863-68 flyttede 30 personer fra Harboøre Sogn til Jegindø i Limfjorden, og årtiet efter 20 personer mere.<sup>89</sup> De beskrives som fattige fiskere uden megen jord.<sup>90</sup> Antagelig befandt disse migranter sig i samme situation som Lyngby-familierne med ustabile næringsveje. Historiker og tidligere museumsinspektør i Holstebro, Esben Graugaard, opstiller tre hovedårsager til Jegindø-flytningerne: først og fremmest fattigdom, dernæst de hårde naturgivne betingelser og til sidst „de store ulykkers historie“ – specifikt drukneulykkerne i 1862 og 1863, hvor henholdsvis otte og ti fiskere omkom.<sup>91</sup> Flytningen til Jegindø kan også have været betinget af sommerfiskeriet, for ved denne ø havde fiskere fra Limfjordstangen haft fiskepladser over sommeren i mange årtier.<sup>92</sup> Der kan således være tegn på en sammenhæng, som oldgransker og lokalhistoriker H.C. Strandgaard konstaterede i 1880'erne, mellem sommerfiskeriets steder og Limfjordstangebefolkningens mere permanente tilflytningsdestinationer: „Og naar de saa skulle drage bort fra deres Hjemstavn, saa ligger det nær for Havboerne at flytte herved, hvor de ere godt kjendte, og hvor de kunne komme til at leve nogenlunde det samme Liv ved Fiskeri som hjemme“.<sup>93</sup>

<sup>87</sup> Kristensen 1964, s. 423.

<sup>88</sup> Kristensen 1964, s. 422.

<sup>89</sup> Esben Graugaard: *Harboørefolk på Jegindø*, Thisted 1985, s. 8-10.

<sup>90</sup> Graugaard 1985, s. 10.

<sup>91</sup> Graugaard 1985, s. 21-23.

<sup>92</sup> Erling Vester Jacobsen: *Vester og Normark – Harboørefolk på Jegindø*, (uudgivet slægtsbog,) Lokalarkivet for Thyborøn, Harboøre og Engbjerg (Anders Vrist Langers arkiv), 1987, s. 2.

<sup>93</sup> Strandgaard 1886-88, s. 115-116.

*Opsamling: 1860'erne*

Livsvilkårene på Limfjordstangen havde i 1860'erne næsten nået et udmattelsespunkt, idet både materielle og menneskelige ressourcer over flere årtier havde været under pres. Mange initiativer var gennemført for at tilpasse sig forholdene, men for nogle husstande blev rækken af stormfloder, der fandt sted i årtiet, afgørende for deres videre livsvej: De valgte at flytte. Migrationerne i denne periode kan ses som befolkningens forsøg på at stabilisere og forbedre deres vilkår.<sup>94</sup> Men selvom fraflytningerne i 1860'erne var relateret til de miljømæssige udfordringer, fremstår de som mere planlagte end de akutte flytninger i 1825-26. Her var det ikke en pludselig trussel på bolig eller et pludseligt tab af jord og ernæringsgrundlag, der udløste flytninger. Der blev eksempelvis over et års tid forhandlet om køb af land ved Lyngby, og til forskel fra i 1825 foregik dette på egen hånd uden myndighedernes bistand. Samtidig fik den kollektive migration fortsat øget betydning både som en fælles beslutning (Lyngby) og som en mere langstrakt strøm af migranter mod samme sted (Jegindø). Geograferne Jørgen Carling og Francis Collins ser sociale drivkræfter som en slags rollemodel-effekt: „People may observe the migratory achievements of their peers, come to see migration as a realistic prospect and develop migration aspirations“.<sup>95</sup> På samme vis fremhæver Black m.fl. den *sociale kumulative effekt* som en vigtig faktor for mobilitet:

Once established, migration patterns can become consolidated through the dynamics of ‘cumulative causation’, whereby an initial movement leads to further migration. Migration networks can be formal through the operation of agencies, or more informal through kith and kin networks.<sup>96</sup>

Således kan uformelle sociale og slægtsbaserede netværk bidrage til at forklare den 20-årige periode med migration til Jegindø som en kumulativ effekt, der fandt sted på baggrund af, at Limfjordstangen var et udsat og udfordrende sted at finde leveveje. Blot et årti senere begyndte det høfdebyggeri, der skulle beskytte Limfjordstangen, og som forvandlede området til et mere menneskekontrolleret landskab,<sup>97</sup> men i 1860'erne var den slags forandringer endnu ikke sat ind.

<sup>94</sup> Black m.fl. 2011, s. 7-8.

<sup>95</sup> Carling & Collins 2018, s. 916.

<sup>96</sup> Black m.fl. 2011, s. 8.

<sup>97</sup> Poulsen 2022, s. 136; Damgaard 2018, s. 366 ff.

### *1910'erne: fremgang på Limfjordstangen*

De miljømæssige drivkræfter spiller en mindre rolle for den sidste bølge af migrationer. Området var stadig udfordret af kraftige stormfloder, f.eks. 4. november 1911, hvor høfde 88 og 89 brød sammen,<sup>98</sup> men kystsikringen betød, at stormfloderne ikke gjorde samme skade som i 1825 og 1860'erne. Det vurderede Den Jydske Kystsikringskommission så tidlig som i 1881.<sup>99</sup> Sognene Harboøre og Agger oplevede generelt fremgang i perioden frem mod 1915. Redningsvæsnet blev forbedret med to redningsdampere i årene 1895-1904.<sup>100</sup> Fiskeriet blev effektiviseret allerede fra 1870'erne med nye typer fiskefartøjer. Jernbanenettets forlængelse til Thyborøn i 1899 betød, at fiskerne fik nye afsætningsmuligheder, og åbnede for eksport til udenlandske markeder – særligt tyske opkøbere.<sup>101</sup> Dertil var der også opstået nye jobmuligheder ved de statslige arbejdspladser.<sup>102</sup> Man var blevet del af en større samfundsmæssig cyklus, hvor levevilkår ikke længere i så høj grad var koblet direkte sammen med de lokale ressourcer og miljømæssige muligheder og udfordringer.

Migration væk fra Limfjordstangen skal i denne periode ses i kontekst af den øgede mobilitet og den generelle urbanisering. Vi har dog valgt at se på nogle flytninger i 1910'erne, der i fysisk og kulturel afstand kan ses som paralleller til de to tidligere bølger af migration, nemlig de Harboørefiskere, der flyttede til Gjøl. De var ikke, som ellers typisk for modernitetens mobilitet, del af en urbanisering. De flyttede ikke langt og ændrede ikke erhverv, men som vi skal se i det følgende, var de måske på anden måde del af en mobilitet, der kom med den samfundsmæssige modernisering.

### *Harboørefiskerne i Gjøl*

I løbet af 1910'erne flyttede seks familier og med tiden i alt 54 personer fra Harboøre til Gjøl i Vendsyssel.<sup>103</sup> Den første var Peder Sandsgaard i 1909. Han havde fisket på Gjøl om sommeren i mange år og havde opkøbt fiskevand og stadepladser til sild fra år 1900.<sup>104</sup> I 1910 flyt-

<sup>98</sup> Jensen 1985, s. 29-31.

<sup>99</sup> Langer 1980(b), s. 51-53.

<sup>100</sup> Damgaard 2018, s. 371-377.

<sup>101</sup> Horst Meesenburg: „Spredte glimt af Limfjorden“, *Bygd*, 6:2, Esbjerg 1975, s. 23.

<sup>102</sup> Jensen 1985, s. 31.

<sup>103</sup> Inklusive børn født efter flytning til Gjøl. Bente Bjørn: *Kulturmøde og integration på Gjøl ca. 1910-1930 - da Vesterhavs-fiskere flyttede ind i Limfjorden*, Upubliceret, Aalborg Universitet 2016.

<sup>104</sup> *Region Rapport TV-MD – Guds børnebørn sendt* (transskription). J.nr.

tede Peders bror, Christen, til Gjøøl. Derefter fulgte Mads Hvas og Poul Ovesen Poulsens husstande i 1914, Peter Flyvholms i 1919 og Niels Kirks i 1923. Harboørefiskerne var dygtige fiskere med mere moderne redskaber end de lokale Gjøølfiskere.<sup>105</sup> Deres fiskeri var så indbringende, at de kunne låne penge ud til trængende.<sup>106</sup> De foretog fortsat havfiskeri fra Limfjordstangen i vinterperioden, men havde Gjøøl som primær base. Disse flytninger var erhvervsmæssigt strategiske og indgik i husstandenes forsøg på at optimere økonomi og livskvalitet. Men de havde også med ægteskabsindgåelser at gøre. Peder Sandsgaard flyttede til Gjøøl, da han giftede sig med en lokal kvinde. Andre Harboørefiskere giftede sig med enker, som de mødte i forbindelse med fjordfiskeriet, og flyttede derpå væk fra Limfjordstangen.<sup>107</sup> Ægteskab var en almindelig årsag til flytning i den lokale cirkulation, som vi ikke i særlig grad ellers har observeret i flytningerne beskrevet i denne artikel.

De miljømæssige drivkræfters betydning aftog i den sidste migrationsbølge, men drukneulykker blandt fiskerne spillede sandsynligvis en rolle. Eksempelvis overværede Mads Hvas drukneulykken i 1897, hvor han sammen med andre forsøgte at redde besætningen fra en kærtret redningsbåd. Han overværede en mand dø i armene på dem, der søgte at redde ham. Han gik vagt ved ligene på stranden, og blandt dem lå hans egen far.<sup>108</sup> I sit voksenliv bedrev Mads Hvas sommerfiskeri på Gjøøl, og her mødte han Anna Petrea Christensen, som han giftede sig med i 1908. De bosatte sig først i Harboøre, men flyttede i 1914 til Gjøøl.<sup>109</sup> Måske så Mads Hvas under sommerfiskeriet, hvordan hans ligemænd fra Harboøre lykkedes med at skabe et godt nyt liv væk fra Limfjordstangen. Niels Kirk og hans kone flyttede umiddelbart efter en drukneulykke i 1923, hvor Kirks to makkere omkom. I en familieanekdote fremstilles det som dråben, der fik bægeret til at flyde over: „Havets konstante krav om ofre havde altid været en del af hans liv, men nu besluttede ægteparret i stedet at flytte familien til Gjøøl, hvor Mads Hvas og andre gode venner havde bosat sig ved fjorden“.<sup>110</sup> De

0115Ro0008: Limfjordsmuseets arkiv; Limfjordsmuseet, J.nr. 526:1984.

<sup>105</sup> Christiane Morisset Andersen: *Gjøøl, en Limfjordsø*, Vilsund 1987, s. 61.

<sup>106</sup> Bjørn 2016, s. 32-33.

<sup>107</sup> Strandgaard 1888, s. 118.

<sup>108</sup> Mads Hvas: „Et Minde fra Lilleøre Redningsbaads Kæntring“, *Duen*, februar 1947, s. 23-26.

<sup>109</sup> Bjørn 2016, s. 34.

<sup>110</sup> Lars Bo Kirk: *De sidste fiskere – Fiskeriets storhed og fald*, København 2021, s. 71.

	1825	1860'erne	1910'erne
<b>Stormfloder</b>	En i 1818, tre i 1825, gennembrud af Agger Kanal, oversvømmede og ødelagte marker og bygninger, midlertidige dybe kanaler, ødelagt infrastruktur.	Tre i perioden 1862-68, fare, gennembrud af Thyborøn Kanal, oversvømmelser af marker og veje, langvarig udpjning af jorden.	En i 1911 + flere mindre, nedbrud af høfder.
<b>Sociale drivkræfter</b>	En hel landsby flytter fra Toft til Lyngs, flytninger af to grupper af hushold fra hhv. Nørlander og Langerhuse til hhv. Salling og Dueholm, Mors mv.	To større grupper flyttede (Lyngby + Jegindø), familierelationer, hhv. kollektiv flytning og en mere langvarig gruppeflytning.	Seks familier flyttede til Gjøøl, hen over 5-10 år, ægteskab med Gjølboere.
<b>Kollekt</b>	Erstatninger for ødelagte bygninger, jord, redskaber, korn, halm og såsæd. De fleste flyttede modtog kollektivpenge.	Udbetalte erstatninger kun for ødelagte bygninger, afslag på erstatninger, mange der flyttede modtog ikke erstatning.	Ikke nævnt
<b>Forlis og drukneulykker</b>	To „Drukneede paa Havet“ i forbindelse med stormen. (RA, Harbøre Sogns Kirkebog 5.2.1825)	1862: 8 døde, 1863: 10 døde, 1868: 5 døde	1893: 26 (Harbøre), 1897: 12
<b>Flytningen</b>	Akut pga. mangel på bolig og tab af jord, ved myndighedernes indvirkning: kollekt, ammand (Toftboerne), herredsfoged (Peder Nielsen m.fl.)	Flytningerne var nødvendige pga. trangt kår på Limfjordstangen, men var samtidig planlagte og inkluderede forhandlinger om køb og embeder på tilflytningssedet.	Flytningerne var velplanlagte og strategiske, havde i længere tid fisket ved Gjøøl (opkøbt fiskevand på forhånd), havde indgået ægteskab med lokale fra Gjøøl.

Figur 6: Oversigt over de tre perioder af flytninger fra Limfjordstangen.

store ulykker i både 1893 og 1897 kan have siddet i befolkningen som en påmindelse om fiskerierhvervets risici.<sup>111</sup>

*Opsamling: 1910'erne*

Ligesom Jegindø-flytningerne var Gjølflytningerne en gruppemigration, der foregik over en længere periode. Det miljømæssige, særligt drukneulykkerne, kan have spillet en rolle, men det økonomiske, ægteskaberne og den sociale kumulative effekt har med sikkerhed haft betydning for flytningerne til Gjølflytningerne i 1910'erne. Gjølflytningerne fulgte til dels den normale form for lokal cirkulation, der fandt sted på tværs af erhvervmæssigt, socialt og kulturelt sammenlignelige nærområder. Samtidig var de udtryk for en ny tids mobilitet, hvor en entreprenant søgen efter bedre erhvervs muligheder og forbedret livskvalitet var på spil og ikke et akut behov for at komme væk fra et trangt kystområde.

*Fra stormflodsflygtning til erhvervsmigrant*

På overfladen var flytningerne fra Limfjordstangen i perioden 1825-1910'erne typisk lokal cirkulation som beskrevet i den migrationshistoriske litteratur. Men de tre historiske bølger af migration fra Limfjordstangen beskrevet ovenfor var alle påvirkede af de naturmæssige udfordringer accentueret af særligt stormfloder og oversvømmelser i området. Samtidig ændrede konsekvenserne af de miljømæssige udfordringer sig hen over den hundredårige periode, og særligt i 1910'erne fik den et noget andet udtryk end i 1800-tallet, som oversigten på figur 6 viser.

I 1825-26 havde fraflytterne typisk lidt store skader på både bygninger, som til dels var „aldeles ødelagte“, og jord, som gjorde nogle „brødløse for øjeblikket“.<sup>112</sup> I nogle tilfælde var der sket oversvømmelser, som truede beboernes sikkerhed. Stormfloder og oversvømmelser havde flere erhvervmæssige og økonomiske konsekvenser for familierne, men det var den akutte og direkte trussel på bosted kombineret med tab af jordejendom, der for de fleste nødvendiggjorde flytning. Flere af de fraflyttende husstande omtales som særligt fattige. Men i forhold til migrationshistoriens typiske sammenkobling mellem dårlig økonomi, lav social status, jordløshed, proletarisering og migration var flytninger fra Limfjordstangen også i 1825-26 en smule anderledes. Her var det primært de specifikke naturbetingede udfordringer, der bevirkede, at nogle husstande flyttede. Det var de husstande, hvis ejendom lå mest udsat for oversvømmelser. At der så også blandt dem

<sup>111</sup> Graugaard 1985, s. 23.

<sup>112</sup> Se note 1 ovenfor.

var nogle, der var særligt fattige og forarmede, kan skyldes, at de fattigste var kommet til at bo på de mest udsatte steder. Det ville dog kræve detaljerede studier af sammenhænge mellem husstandenes økonomi og deres matriklers beliggenhed at drage denne slutning med sikkerhed. Omvendt kan vi sige, at der ikke var tale om en „fanget befolkning“, som når man i nutiden taler om, at de på forhånd dårligst økonomisk stillede typisk er dem, der har sværest ved at migrere væk.<sup>113</sup> Særlig under den første bølge havde staten via kollekten stor betydning for fraflytternes muligheder, og derfor blev ingen fanget på uboelige grunde. De, der var nødsagede til at flytte, fik økonomisk tilskud til det. I forhold til migrationshistoriens generelle billede af arbejdsrelaterede, bolig- og ægteskabsmæssige faktorer som de hyppigste drivkræfter bag flytning adskilte flytningerne i 1825-26 sig en smule ved primært at være forårsaget af skade på ejendomme (bolig- og jord). Derudover adskilte de sig ved deres akuthed. Selvom fiskeriet og kystlandbruget over længere tid havde været udfordret ved de skader, stormfloderne forårsagede, var der i særlig grad akutte ejendoms-mæssige udfordringer pådraget ved stormfloderne i 1825, og de stod som udløsende drivkraft bag de i artiklen beskrevne flytninger.

I 1860'erne var området også udsat for ødelæggende stormfloder og efterhånden nedslidt af både naturkræfter og mennesker. Den sparsomme jord havde på dette tidspunkt været udsat for forringelse gennem årtier, men blev fortsat anvendt til kystlandbrug, indtil det helt ophørte i årtierne efter 1860. Flere af dem, der søgte erstatning for tab ved oversvømmelserne, blev dog vurderet til ikke at være tilstrækkelig nødlidende. Kun ganske få, som havde særlige skader på bygninger, fik udbetalt erstatning. Det adskiller sig fra 1825, hvor der blev udbetalt penge fra kollekten både ved skader på bygninger, redskaber, jord og dyr. Vi konkluderer, at flytningerne i 1860'erne ikke var akutte på grund af bolig- og jordmæssige udfordringer på samme måde som i 1825, men at det var nødvendige, planlagte flytninger på baggrund af længerevarende udfordringer. Fraflytternes søgen efter bolig-mæssige og arbejdsrelaterede forbedringer balancerede med de skader og udfordringer, man oplevede i fraflytningsområdet, og en konstellation af faktorer blev således drivkraften bag flytning. På den måde minder disse flytninger mere om en almindelig lokal cirkulation, hvor forbedring af bolig- og arbejdsrelaterede forhold var blandt de hyppigste drivkræfter. Derudover kan gruppeflytningerne til Jegindø formentlig kobles sammen med de erhvervmæssige erfaringer, fiskerne havde

<sup>113</sup> Ofte i forbindelse med overbefolkede regioner.

med sommerfiskeri i området,<sup>114</sup> og sæsonmigration var således måske medvirkende til permanente migrationer.

I 1910'erne var der fortsat stormfloder ved Limfjordstangen, men nu beskyttedes kystlinjen af de nybyggede høfder, og ejendomme blev ikke oversvømmet ved stormfloderne i samme grad som tidligere. Erhvervsmæssigt var samfundet mindre sårbart over for naturbetingede udfordringer, kystlandbruget var stort set forsvundet, og fiskeriet var blevet moderniseret. Befolkningen blev ikke slået helt tilbage ved en stormflod på samme måde, som det havde været tilfældet i 1825. Men livet på Limfjordstangen var stadig barskt i 1910'erne. Vind, sand og saltvand sled på bygninger og landskaber, og erhvervsfiskeriet og redningsvæsnet blev omkring århundredeskiftet ramt af store drukneulykker. Ulykkerne ændrede ikke på fiskeriets succes og skabte ikke akutte migrationer væk fra området, men måske satte de sig i sjælen hos de pårørende i de små samfund og gjorde sammen med andre faktorer flytning til en attraktiv mulighed. Flytningerne var ikke direkte og akutte som i 1825-26 og opstod heller ikke som reaktion på en kompleks udmattelse som i 1860'erne. Måske var de nærmere forårsaget af en form for følelsesmæssig og kulturel mærkning af stedet, som nogle beboere gerne ville gøre sig fri af, samtidig med at de var drevet af erhvervsmæssig udviklingstrang. Derfor var det heller ikke de mest oversvømmelsesudsatte eller de fattigste, der udgjorde gruppen af fraflyttere i 1910'erne. Mens flere af flytningerne i 1800-tallet og særligt i 1825-26 skete fra landsbyer, som senere blev opgivet til havet, eksempelvis Toft og Nørlander, skete flytningerne til Gjøl i 1910'erne ikke primært fra de mest udsatte områder. For eksempel flyttede Peder Sandsgaards familie fra Harboøre by, som findes den dag i dag,<sup>115</sup> Harboørefiskerne på Gjøl i 1910'erne var allerede velstillede, men havde udset og til dels allerede skabt sig endnu mere fordelagtige forhold et andet sted. Disse flytninger adskiller sig derved fra den almindelige lokale cirkulation, som Thomsen beskriver i århundrederne forinden, ved ikke at have en social slagside. Gjølfiskerne hældede mod at være eksempler på en moderne og entreprenant erhvervsmobilitet, og samtidig havde de et udsat kystområde med i bagagen som drivkraft.

Vi ser således, at mobilitetsmønstre væk fra Limfjordstangen over et århundrede skifter fra flytninger udløst af naturkatastrofer med stærk og direkte påvirkning af ejendoms-mæssige forhold til mere planlagte, velovervejede og profitsøgende erhvervsmæssigt motiverede flytninger. Denne forandring er del af en mere overordnet teknologisk og samfundsmæssig forandring, som hænger sammen med, at man be-

<sup>114</sup> Rasmussen 1968, s. 186-194.

<sup>115</sup> Andersen 2022.

gynder at kontrollere landskabsudviklingen på Limfjordstangen. Som den danske miljøhistoriker Bo Poulsen konstaterer, går man fra tilpasning (*adaptation*), som også kan indbefatte flytninger, til i højere grad at forsøge at kontrollere landskabet (*mitigate*), så det bliver et beboeligt område.<sup>116</sup> Området fortsatte med at være et barsk sted og en „region of risk“, men i 1910'erne i en noget mildere og anderledes grad end i 1825-26.

#### *Fra gruppeflytninger til flyttekultur?*

I hele perioden havde de sociale relationer en stor, understøttende betydning for mobilitetsmønstrene. Allerede i 1825-26 ser vi, at flere husstande flyttede og fandt nye bosteder gruppevis, nogle i flok, andre drypvist. Om nogen husstande i denne periode flyttede som en direkte konsekvens af andres migration, er dog usikkert. At flytte i grupper relateret til familie og slægtskab eller til religiøse og politiske orienteringer eller etniske segmenteringer var helt frem til midten af 1900-tallet normen.<sup>117</sup> Dog har forskellige erhvervsgrupper som håndværkere og minearbejdere også haft for vane at migrere enkeltvis, ligesom tjenestefolk, landarbejdere og sæsonmigranter har haft mere individuelle mobilitetspraksisser. Samtidig var beboerne på Limfjordstangen igennem hele perioden 1825-1910'erne beskæftigede med hav- og fjordfiskeri, hvor gruppedannelser omkring en fiskerbåd var typisk.<sup>118</sup> I mange af de flytninger, vi har beskæftiget os med, fortsættes fiskerierhvervet på det tilflyttede sted i mindst den første generation af tilflyttere. Her har flytninger i grupper med flere hushold været en nødvendighed for at opretholde arbejdslivet, hvis ikke man kunne engagere sig i allerede eksisterende fiskersamfund på de tilflyttede steder.

I 1860'erne havde sociale drivkræfter betydning for nogle af flytningerne. De to store gruppeflytninger, til Lyngby og Jegindø, havde slægtskab som et forbindende kit. Lyngby-flytningen er en kollektiv beslutning, hvor nogle familier givetvis er blevet ført med strømmen. For enkelte familier kan den sociale drivkraft have været af afgørende betydning. For flytningerne til Jegindø, hvor familier hen over flere årtier bosatte sig på øen, kan man nok tale om en kumulativ social pro-

<sup>116</sup> Poulsen 2022.

<sup>117</sup> Klaus J. Bade m.fl. (red.): *The Encyclopedia of European Migration and Minorities: From the Seventeenth Century to the Present*, Cambridge 2011, s. 28.

<sup>118</sup> Christiansen & Mathiesen 1974, s. 50. Før 1870 bestod havfiskelagene af 6-10 personer, men i forbindelse med indførelsen af mindre både formindskedes lagstørrelsen til 3-4 mand. J.Gr. Pinholt: „Vestkystfiskeri og Havfiskere gennem et halvt Aarhundrede særlig med Hensyn til Harboøre“, *Hardsyssels Årbog*, 1921, s. 87-111. Her anføres, at man ved fjordfiskeri typisk havde 2-3 mand pr. båd, mens normen ved havfiskeri var ca. 10 mand pr. båd.

ces, hvor pionererne blandt tilflyttere fremstod som et godt eksempel for andre familier.<sup>119</sup> Barrieren over for migration sænkedes således, og måske har det for nogle familier ligefrem været en afgørende faktor, at andre familier allerede havde skabt sig et nyt liv på tilflytningsstedet, et liv, man gerne ville få del i eller gøre efter.<sup>120</sup> Man kan måske ligefrem tale om en *tradition for at flytte*, som Graugaard har kaldt det.<sup>121</sup> Thomsen var i sit studie af tre sogne i Salling også interesseret i, hvad der bevægede nogle til at flytte og andre ikke, og kom frem til, at der muligvis var tale om en form for *familiekultur* med hang til flytning. Ligeledes kan man anskue flytningerne fra Limfjordstangen som en kollektiv tendens, der over årtier prægede det lille udsatte kystsamfund.<sup>122</sup> Det er dog en tendens, som ikke havde så meget med familiers egenart at gøre, men nærmere var betinget af Limfjordstangens historiske og kulturelle traditioner for flytning i løbet af 1800-tallet, en slags lokalsamfundstendens.

I et studie af samtidens migrationsovervejelser og -handlinger blandt borgere i en tidligere sovjetstat understreger den engelske antropolog Frances Pine, at håb og forestillinger om fremtiden på baggrund af tidligere tiders og forfædres migrationer er essentielle for beslutninger om at flytte.<sup>123</sup> Det vil sige, at migrationer væk fra et land eller et samfund kan komme til at udgøre en slags kulturel og historisk baggrund, som praktiseres gennem endnu flere flytninger. Måske kan man tale om, at der med 1860'ernes flytninger blev skabt en *flyttekultur* på Limfjordstangen, som senere gav sig udslag i de mange flytninger til Jegindø. På den måde kan de naturbetingede udfordringer anskues, ikke blot som noget, der imødegås på baggrund af specifikke sociale, økonomiske, politiske, kulturelle og historiske vilkår, men også som en agent for kulturforandring.<sup>124</sup> Flyttekulturen kan ses som en kulturel reaktion på de naturgivne udfordringer, en reaktion, som har et noget anderledes udtryk end digebyggeriet i marsken, som

<sup>119</sup> Black m.fl. 2011.

<sup>120</sup> En lignende kumulativ flyttekultur ses i et studie af tyske migranter til Holland. Kaal, Harm & Van Lottum: „Immigrants in the Polder. Rural-Rural Long Distance Migration in North-Western Europe: The Case of Watergraafsmeer“, *Rural History*, 20:1 (2009), s. 99-117.

<sup>121</sup> Graugaard 1985, s. 10.

<sup>122</sup> Thomsen 2011, s. 307.

<sup>123</sup> Frances Pine: „Migration as hope: space, time, and imagining the future“, *Current Anthropology*, 55, S9 (2014), s. 95-104.

<sup>124</sup> Franz Mauelshagen: „Flood Disasters and Political Culture at the German North Sea Coast: A Long-term Historical Perspective“, *Historical Social Research*, 32(3), 2007, s. 133-144.

Mauelshagen beskriver. Men på samme vis en menneskeskabt reaktion på omstændighederne, som går igen på tværs af tid og generationer og bliver et kulturelt og historisk kendetegn for befolkningen på og fra Limfjordstangen. Graugaard beskriver dertil i forbindelse med Jegindø, at flyttekulturen flyttede med, i og med at flere fra næste generation af de tilflyttede havboer på Jegindø flyttede videre, særligt til Grenaa.<sup>125</sup> Om en sådan flyttekultur også havde betydning for flytningerne til Gjøøl i 1910'erne, er sværere at konstatere. Vi har ikke fundet henvisninger til tidligere fraflytninger i forbindelse med flytningerne i 1910'erne, men vi ved, at det var kendt blandt befolkningen, at der tidligere var sket flytninger. Strandgaard skrev i 1880'erne udførligt om flytningerne og har derved været med til at dokumentere og overlevere disse. Vigtigst for overleveringen har nok været, at der i et par årtier efter 1860'erne foregik flytninger fra Limfjordstangen til Jegindø, hvor slægtsforbindelser mellem tilbageblevne havboere og dem, der flyttede til Jegindø, fortsatte.<sup>126</sup> At familier rejste væk og skabte sig liv og måske hele samfund andre steder, det vidste man som beboer på Limfjordstangen. Det betød, at man også selv kunne gøre det.

### *Konklusion*

Vi ser, at mobilitetsmønstre væk fra Limfjordstangen over et århundrede forandredes fra akutte, naturkatastrofebetingede flytninger til mere planlagte velovervejede og profitsøgende flytninger. Denne forandring er del af en overordnet teknologisk og samfundsmæssig forandring, hvor man i højere og højere grad kontrollerede landskabet og dermed kunne skærme sig fra nogle af de naturmæssige udfordringer ved kysten. Erhvervsmæssige og sociale årsager til flytning vandt frem på bekostning af de boligmæssige risici og tab af jord, der i begyndelsen af 1800-tallet var de mest fremtrædende drivkræfter bag flytningerne. Trods disse forandringer ser vi stadig, at området i 1910'erne var en „region of risk“. Parallelt hermed mener vi, at der opstod en *flyttekultur* på Limfjordstangen i løbet af 1800-tallet, hvor migration væk fra området og især de gruppeflytninger, som i anden halvdel af 1800-tallet var kendte i samtiden, kom til at danne forbillede for følgende flytninger.

<sup>125</sup> Graugaard 1985, s. 10.

<sup>126</sup> Graugaard 1985, s. 9-10.