

*Krigsramte bønder*  
DEN DEMOGRAFISKE UDVIKLING I ET  
SØNDERJYSK SOGN 1620-60

AF  
MADS L. PERNER

I 1630 donerede Jens Madsen, gårdmand i Genner, en ny alterkalk i sølv til kirken i Løgum til „Guds ære“.<sup>1</sup> Den tidligere kalk var ligesom så mange andre værdigenstande blevet taget som bytte af de soldater, som udplyndrede Øster Løgum Sogn i de to sidste år af Kejserkrigen (1625-29). Jens Madsen fik krigen at føle på den mest tragiske vis, da han mistede både kone og børn til den sygdom, der fulgte i krigens spor. Historien om kalken formidler på én og samme tid flere karakteristiske aspekter ved 1600-tallets krigshærgede Sønderjylland. Det første er soldaterne og de hensynsløse plyndringer, som bønderne i flere omgange måtte tåle i løbet af århundredet. Det andet er de menneskelige tab, som befolkningen led, når krigen kom til sognet, især som følge af smitsomme sygdomme, som hærene og deres følge slæbte med sig. Det tredje er den velstand, som karakteriserede den slesvigske bondestand i begyndelsen af 1600-tallet, og som bestod selv efter en udmagrende krig: Jens Madsen havde råd til en sølvkalk (til kirken, vel at mærke) i 1630, blot året efter at soldaterne havde forladt Øster Løgum efter en lang og hård besættelse.

Denne artikel undersøger krigenes byrde i et enkelt sønderjysk landsogn, nemlig det førnævnte Øster Løgum, i perioden 1620 til 1660. Den fokuserer konkret på det demografiske aftryk, som 1600-tallets krige satte i en landbefolkning, navnlig krigens indflydelse på antallet af fødsler, dødsfald og befolkningens størrelse som helhed. Den undersøger, hvordan dette aftryk fordelte sig mellem sognets landsbyer – hvilket ofte var meget forskelligt – og hvilke konsekvenser denne fordeling havde lokalt i det lange løb. Ligesom resten af Slesvig ople-

<sup>1</sup> Hans Hejselbjerg Paulsen: *Sønderjydske Slægter, Bidrag til nordslesvigske Befolknings- og Kulturhistorie*, Haderslev 1941, s. 76.

vede Øster Løgums bønder krigen helt tæt på i mere end én omgang: Der var soldater fra fire forskellige hære i sognet i henholdsvis 1627-29, 1644-45 og igen 1657-60. Men Øster Løgum adskiller sig fra andre sogne i regionen ved det enormt detaljerede kildemateriale. En af de tidligste kirkebøger fra sognet, hvis ikke den første, er bevaret, og vi kan derfor følge dåbs- og begravelseslister fra 1620 og frem, ofte med flere detaljer, end man kunne forvente. Den mest unikke kilde er dog en oversigt over sognets familier, et „sjæleregister“,<sup>2</sup> ajourført af præsten Knud Brun i 1640'erne. Kombinationen af registret, som tillader et punktestimat af folketallet, og kirkebogens dåbs- og begravelsesliste gør det muligt at studere udviklingen i befolkningens størrelse på tværs af krigen. Tilgangen egner sig både til at vurdere demografiske tab i kølvandet på de enkelte konflikter, og til at undersøge de mellem-liggende fredsperioder. Hvor tidligere studier ofte har set på de enkelte krige eller kriser og deres umiddelbare konsekvenser, forsøger denne artikel at følge de forskellige udviklingslinjer i Øster Løgums landsbyer i tiden 1620-60, både i perioder med krig og i perioder med fred.

Undersøgelsens afgrænsning til perioden mellem 1620 og 1660 er primært bestemt af kildematerialets beskaffenhed, men perioden markerer også et afsnit i Sønderjyllands historie, som man kunne kalde „krigstiden“. Studiet tager således sit udgangspunkt i 1620, hvor kirkebogen begynder, og stopper i 1660, der står som et foreløbigt lavpunkt, hvor folketallet var presset ned som følge af krige og epidemier. Herefter begyndte en gradvis genrejsning af regionen, som varede langt ind i 1700-tallet.

### *Forskningslandskabet*

Artiklen arbejder i feltet mellem krigshistorie og historisk demografi. Da mængden af forskningslitteratur, som kunne inddrages her, er enorm, er der valgt et forholdsvist snævert fokus, nemlig arbejder, som berører 1600-tallets krige og deres konsekvenser for lokalbefolkningen, især i en dansk og sønderjysk kontekst. Blandt klassikerne er Günther Franz' *Der Dreißigjährige Krieg und das deutsche Volk* (1979), som længe har været en populær reference, fordi den giver konkrete estimater af krigens konsekvenser for et meget stort område. Franz dokumenterede systematisk Tredivårskrigen (1618-1648) som en demografisk katastrofe i hele det tyske område. Samlet set anslog han en tilbagegang i folketallet på 40 pct. i landdistrikterne og ca. 33 pct. i byerne i løbet af krigen, hvilket skyldtes både dødsfald, menneskeflugt og en dalende fertilitet i krigsperioden. Eftersom undersøgelsen bygger på en række lokale studier, kunne Franz også pege på markante regio-

<sup>2</sup> Hejselbjerg Paulsen 1941, s. 10.

nale forskelle: Værst stod det til i Mecklenburg og Pommern, hvor folketallet faldt med op mod 50 pct., mens tabene i Niedersachsen 'kun' var på omkring 10 pct. Holsten led stort set ingen tab, mens Slesvig ikke indgik i undersøgelsen.<sup>3</sup> I denne sammenhæng er det mest interessant, at han viste, at lokalbefolknings tab også på et regionalt plan varierede ganske meget.<sup>4</sup> Det er nemlig også tilfældet i Øster Løgum.

I Danmark er især den høje dødelighed under Karl Gustav-krigene (1657-1660) undersøgt i studier, der har fokuseret på omfanget af de menneskelige tab. Landbohistorikeren Hans Fusing fandt i 1932 – før Franz – nærmest en tredobling af dødeligheden i 19 fynske landsogne i årene 1659-60. Årsagen var først og fremmest epidemiske sygdomme, men også mere ubestemte dødsårsager som „frost“. Samtidig observerede han et fald i fertiliteten, som han tilskrev spontane aborter fremprovokeret af sult.<sup>5</sup> Det mest indflydelsesrige danske værk om emnet er dog Aksel Lassens *Skæbneåret 1659. Hungersnød og pest over Sydvestdanmark* (1958) samt den senere populærvidenskabelige udgave *1659 – da landet blev øde* (1965). Som titlerne antyder, behandlede Lassen Karl Gustav-krigene og især det sydlige Jylland og Sønderjylland, hvor han mente, at dødeligheden var størst. Værst stod det til i det nordligste Slesvig med en dødelighed på over 67 pct. Andre dele af regionen slap lettere, f.eks. lå dødeligheden i Tønder-området på omkring 17 pct. Området omkring Øster Løgum havde en mellemhøj dødelighed, ifølge Lassen i det brede interval mellem 33 pct. og 67 pct.<sup>6</sup>

Mens de ovenstående arbejder primært fokuserer på enkeltstående kriser, har kun et par studier undersøgt krigens konsekvenser for landbefolkningen i det lange løb. Disse fokuserer dog mere på bebyggelses- og skattemæssige kilder og mindre på demografi. Niels Jørgen Poulsen har i sit studie af Randbøl Sogn (nær Vejle) undersøgt bebyggelsernes kontinuitet igennem hele 1600-tallet. Poulsen fandt, at en række gårde kortvarigt kom ud af drift i kølvandet på både Kejserkrigen (1625-29) og Torstenssonkrigen (1643-45). I begge tilfælde tog det dog kun et par år, før sognet kom sig både bebyggelses- og befolk-

<sup>3</sup> Günther Franz: *Der Dreißigjährige Krieg und das deutsche Volk, Untersuchungen zur Bevölkerungs- und Agrargeschichte*, Stuttgart 1979, s. 59.

<sup>4</sup> Franz er blevet kritiseret for overdrevne tabstal. Kritikken kom især fra S.H. Steinberg: „The Thirty Years' War: A New Interpretation“, *History*, bd. 32, nr. 116 (1947), s. 89-102. Senere har John Theibault dog vurderet, at kritikken ikke er velfunderet. Se John Theibault: „The Demography of the Thirty Years War Re-visited: Günther Franz and his Critics“, *German History*, 15:1 (1997), s. 6.

<sup>5</sup> Hans H. Fusing: „Fyns folketal under Karl Gustav-krigene“, *Fortid og Nutid*, 9 (1931), s. 247.

<sup>6</sup> Aksel Lassen: *Skæbneåret 1659. Hungersnød og pest over Sydvestdanmark*, Aarhus 1958, s. 24-25; Aksel Lassen: *1659 – da landet blev øde*, København 1965.

ningsmæssigt. Det skulle blive anderledes med Karl Gustav-krigene, hvor en meget alvorlig tyfuslignende epidemi ramte hele det fynske, syd- og sønderjyske område og også i Randbøl fik katastrofale konsekvenser. Poulsen anslår, at op imod tre fjerdedele af sognet enten mistede livet til epidemien eller flygtede uden at vende hjem. I 1664 var der stadig kun 11 gårde i drift mod 34 ved århundredets begyndelse, og i 1699 var tallet kun vokset til 17.<sup>7</sup>

Carsten Porskrog Rasmussen har ved hjælp af skattelister analyseret tendenserne i hele det nordslesvigske område under de samme tre krige. Mønstret er overordnet set magen til det, Poulsen observerede: Landsamfundene viste god evne til at komme sig efter de to første krige, hvorefter Karl Gustav-krigene havde katastrofale konsekvenser overalt, om end omfanget varierede en del. I årene under Kejserkrigen havde de fleste bønder i Aabenraa Amt skatterestancer, men mange kunne allerede fra 1630/31 betale ikke bare deres skatter, men også dele af restancerne. Billedet var nogenlunde det samme under Torstenssonkrigen, om ikke bedre, for selv mens tropperne var i landsdelen, kunne bønderne betalte en stor andel af deres skatterestancer. Det demografiske kollaps i 1659 ramte hårdt, men ikke lige hårdt overalt: I 1662, få år efter epidemiens og krigens afslutning, lå over halvdelen af gårdene i Haderslev Amts nordlige herreder øde, mens det i de vestlige marskegne var mindre end hver tiende.<sup>8</sup>

På trods af langvarige besættelser peger empirien fra 1600-tallets første halvdel næsten samstemmende på et robust landbosamfund i trivsel. Et centralt spørgsmål i flere af teksterne har derfor været dette: Hvorfor gik det så galt under Karl Gustav-krigene, og ikke tidligere? Lassen og siden også Mette Dahl Hansen har peget på den omfattende tyfuslignende epidemi i 1659 som udslagsgivende og på troppebevægelser og flygtningestrømme som smittespredningens primære *drivere*.<sup>9</sup> Niels Jørgen Poulsen peger ligeledes på epidemien som den afgørende faktor, der fik samfundet i Randbøl til at bryde sammen: Der var simpelthen ikke folk nok til at bemande gårdene.<sup>10</sup> Carsten Porskrog Rasmussen peger på en række samvirkende faktorer, der påvirkede udfaldet i Nordslesvig: Epidemien i 1659 spillede en vigtig rol-

7 Niels Jørgen Poulsen: „Randbøl sogns bebyggelse ca. 1570 til 1700. Et syd-jysk sogn før og efter svenskekrigene“, *Landbohistorisk Tidsskrift: Bol og By* 2. rk., nr. 4 (1982), s. 156.

8 Carsten Porskrog Rasmussen: „Krigens følger for civilsamfundet. Nordslesvig i 1600-tallet“, *temp - tidsskrift for historie*, 2, nr. 4 (2012), s. 94.

9 Lassen 1965, s. 154-56; Mette Dahl Hansen: *I pest, blodsot og andre smitsomme sygers tid. Epidemien 1659-60 i et komparativt perspektiv*, Auning 2011, s. 111.

10 Poulsen 1982, s. 157.

le, men det var ikke uden betydning, at besættelsen under Karl Gustav-krigene var længere end de forrige, og at hærstyrken var markant større. Han ser derfor kollapset i 1659 som kulminationen på en længerevarende udmagring af landbosamfundets ressourcer. Argumentet bygger i høj grad på den iagttagelse, at kreditsystemet, der i praksis til lod mindre jordbesiddere at låne penge fra storbønder, brød sammen. Epidemien tog simpelthen livet af både kreditorerne og mange af de bønder, der havde stiftet gæld i deres gård.<sup>11</sup>

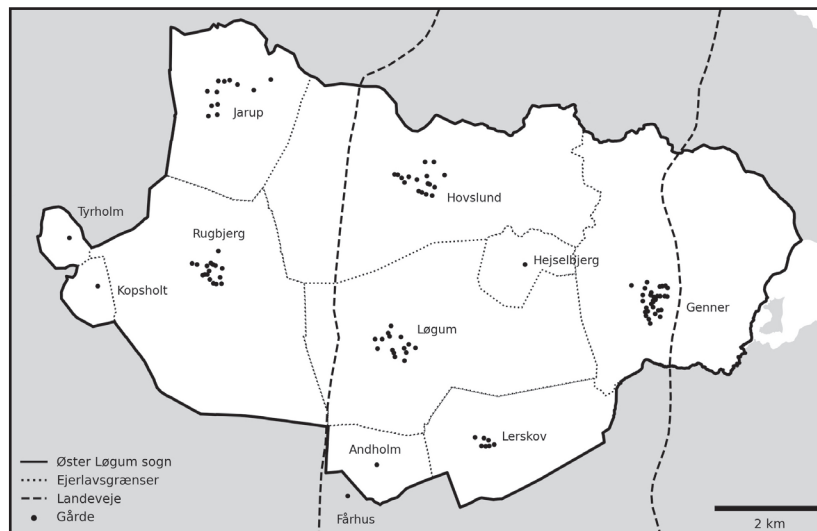
Således er der groft sagt to grene af forskningen, hvoraf den ene har undersøgt demografiske tab i et forholdsvis kortsigtet perspektiv, mens den anden har fokuseret på krig og lokalbefolkning i det lange løb, men ud fra skatte- og bebyggelsesmæssige kilder. Denne artikel anlægger derimod et langsigtet demografisk perspektiv og analyserer krigenes aftryk målt på antallet af begravelser og fødsler samt befolkningens størrelse. Det undersøges både for Øster Løgum som helhed og i sognets enkelte landsbyer. I forhold til de ovennævnte studier er den tidsmæssige ramme udvidet for at kunne dokumentere udviklingen før, under og efter de tre besættelser mellem 1620 og 1660. Desuden yder artiklen et metodisk bidrag gennem et forsøg på at estimere sognets folketal ved hjælp af en beregning, som hidtil ikke har været anvendt på dansk materiale.

#### *Beskrivelse af Øster Løgum Sogn*

Øster Løgum Sogn ligger nogle kilometer nord for Aabenraa og bestod i 1600-tallet af seks landsbyer og en række fritliggende gårde kaldet enebøller. Figur 1 giver et indtryk af sognets geografi i midten af 1600-tallet. Ifølge Johannes Mejers samtidige kort fra hans atlas over Aabenraa Amt (ca. 1641), løb to større landeveje gennem sognet, begge grene af Hærvejen, på kortet kaldt Via Regia (Kongevejen). Den ene gik i lige linje fra syd til nord omtrent én kilometer vest for Andholm, Løgum og Hovslund i retning af Immervad og videre imod Vedsted. Denne gren kendes også som Oksevejen. Den anden løb fra syd op igennem Genner, langs med Hoptrup og videre imod Haderslev. I den vestlige del af sognet løb tidligere en tredje gren af Hærvejen kaldet Pottervejen, som vest for Lerskov løb sammen med Oksevejen, men det skønnes, at den i 1600-tallet ikke længere var vigtig.<sup>12</sup>

<sup>11</sup> Porskrog Rasmussen 2012, s. 100. Se også Carsten Porskrog Rasmussen: „Gæld i Gram herred. Lån, kredit og pengeøkonomi i det nordlige Sønderjylland før og efter katastrofen 1657-6“, *Historisk Tidsskrift*, 110:1 (2010), s. 77-116; Bjørn Poulsen: *Bondens penge, studier i sønderjyske regnskaber 1400-1650*, Odense 1990.

<sup>12</sup> Johannes Mejers ”Kort over Aabenraa Amt”, Det Kgl. Biblioteks håndskriftsamling, NKS 2074 folio. Se også Hans Becker-Christensen: „Johannes Mejer



Figur 1. Kort over Øster Løgum Sogn omkring midten af 1600-tallet. Sogne- og ejerlavsgårder er hentet fra DigDag ([digdag.dk](http://digdag.dk)), mens veje og gårde er indtegnet fra Johannes Mejers kort over Aabenraa Amt. Enebøllegården Fårhus er iflg. Mejers jordebøger ikke en del af Øster Løgum, men da familien derfra optræder i kirkebogen, er den taget med i undersøgelsen.

Vi har ingen samtidige beskrivelser af sognet, men til gengæld en grundig en af slagsen fra Peter Kier, som var sognets præst 1802-1834. Kier var yderst produktiv og udarbejdede blandt andet en sognebeskrivelse med tilhørende atlas over landsbyer og jorder i Øster Løgum i begyndelsen af 1820'erne, *Østerlygum Sogn kort beskrevet*. Han beretter, at sognet ligger på en højderyg, hvorfor „dets Jordbund er ringe og mager“, med undtagelse af Genner Mark i sognets østlige del, hvor der „findes nogen ganske god Jordbund og tillige Skov“. I den midterste og sydligste del af sognet, omkring kirkebyen Løgum og især i Lerskov fandtes endnu i 1800-tallet store moser, beskrevet som „Sognets største Rigdom“. <sup>13</sup> Der fandtes også sump og kratskov omkring Hovslund i nord, Jarup i nordvest og omkring enebøllegårdene Tyrholm og Kopsholt i den vestligste del af sognet. Disse fire bebyggelser omkransede den forholdsvis højtbeliggende landsby Rugbjerg, som var omgivet af hede, og hvor jorden ifølge Kier var af ringe kvalitet.

og 'rechte herr weg', *Sønderjydske Årbøger*, 103:1 (1991), s. 23-34.

<sup>13</sup> „Østerlygum Sogn kort beskrevet ved P. Kier: I Aarene 1820, 1821 og 1822“, i Tage Morsing (udg.): *Atlas over Øster Løgum sogn*, Aabenraa 1987, s. 17-52.

*Kildemateriale og punkttestimering af sognets folketal*

Når omfanget af krisesituationer skal vurderes ud fra døds- og fødselstal, er det afgørende at have en demografisk *baseline*, almindeligvis folketallet, som sammenligningsgrundlag. Her ligger en af de største udfordringer ved 1600-tals-demografi, nemlig at sådanne tal typisk ikke findes. I stedet har historikere anvendt en række mere eller mindre pålidelige metoder til at estimere et folketal. Et eksempel på det er Aksel Lassens beregninger af tabene i 1659. Han talte først det årlige antal begravelser i et sogn i perioder med stabil og normal dødelighed. Når han kendte det typiske årlige antal begravelser, beregnede han den levende befolkning ved hjælp af tommelfingerreglen om, at et sogn i gennemsnit begraver 2,5-3 pct. af sin befolkning hvert år. Denne tilgang giver problemer i perioder med skiftende og høj dødelighed. Dels vil de stabile perioder være ret korte, da de ofte afbrydes af højdødelighedsår, dels er der en risiko for, at kriserne rammer aldersmæssigt skævt, og at normal dødeligheden, som estimeret tager udgangspunkt i, ikke længere er retvisende. Hvis f.eks. en epidemi har dræbt flere ældre end unge, kan man forestille sig, at der i den efterfølgende periode begravnes færre end de 2,5-3 pct. af befolkningen årligt, hvilket resulterer i et for lavt estimat.<sup>14</sup>

Historiske demografer er enige om, at det optimale er, hvis der findes ét eller flere tidspunkter, hvor folketallet kendes nogenlunde sikkert, og hvorfra folketallet kan ekstrapoleres frem og tilbage i tid.<sup>15</sup> I den henseende er Øster Løgum kildemæssigt et tilfælde ud over det sædvanlige. For det første havde en forordning i de gottorpske dele af Slesvig krævet, at præsterne skrev kirkebog allerede fra 1612.<sup>16</sup> Den tidligste bevarede kirkebog for Øster Løgum begynder i slutningen af 1619, efter at Andreas Spandovius havde overtaget præsteembedet i 1618. Spandovius førte kun dåbs- og begravelseslister, og det var først, da Knud Brun, Spandovius' stedsøn, tog over i 1641, at også vider blev registreret.<sup>17</sup> På Rigsarkivet findes et maskinskrevet register

<sup>14</sup> Det må bemærkes, at Aksel Lassen ikke havde andet valg, da han forsøgte at beregne folketallet for en lang række sogne, hvor kirkebogen oftest var den eneste kilde. Se Lassen 1958, s. 16-30.

<sup>15</sup> Nigel Goose & Andrew Hinde: „Estimating Local Population Sizes at Fixed Points in Time: Part I - General Principles“, *Local Population Studies*, 77 (2006), s. 66-74.

<sup>16</sup> Hans H. Worsøe: „Haderslev Stifts kirkebøger - historisk set“, *Haderslev Stiftsbog 1999*, 1999, s. 69.

<sup>17</sup> Kirkebogen har en lakune i dåbslisten fra midt i 1650 frem til 1657. Da denne periode er dækket af Knud Bruns sjæleregister, har jeg suppleret kirkebogsregistret med fødsler optegnet i sjæleregistret. Det har den konsekvens, at de børn, som Brun ikke har registreret i sjæleregistret, ikke indgår i beregning-

over kirkebogen, som har været min primære kilde til døbs- og begravelsestallene, og den er blevet afskrevet til formålet.<sup>18</sup> Dertil findes et slags mandtal over sognets familier, *Catalogus omnium animarum*, som Knud Brun førte i kirkebogen fra omkring 1641. Lokalhistorikeren Hans Hejselbjerg Paulsen kaldte det „sjæleregistret“, hvilket også gøres her. Listen er ordnet efter sognets viede par og deres børn og er blevet ajourført helt frem til slutningen af århundredet. Den sidste indførsel er fra d. 11. februar 1697, hvor Johannes Hübschmann, som efterfulgte Knud Brun i præsteembedet, døbte datteren Hanna, hvorefter han af ukendte årsager ikke længere opdaterede det.

Sjæleregistret kan give et ret nøjagtigt tal på, hvor mange mennesker der havde hjemme i Øster Løgum på et bestemt tidspunkt. Det er kernen i min undersøgelse, at dette tal, som jeg kalder 'punkttestimatet', estimeres så præcist som muligt, hvorefter folketallet i resten af den 40-årige periode beregnes ved hjælp af døbs- og begravelseslisterne fra sognets kirkebog. Nedenfor udredes dette i detaljer.

Hans Hejselbjerg Paulsen har ved hjælp af sjæleregistret optalt, at der i januar 1650 levede 656 mennesker i sognet (tabel 1). Han har dog ikke taget højde for, at ikke alle hoveder optrådte i registret. Som Mette Dahl Hansen har pointeret, er det kun familier, ikke husstande, der er noteret. Hansen er selv nået frem til et folketal på 806 mennesker ved årsskiftet 1658/59 ved at regne sjæleregistret frem fra 1650 ved hjælp af kirkebogen, men de fleste af mellemregningerne er desværre udeladt. Hendes tal for 1658/59 er altså hele 148 personer højere end det, Hejselbjerg Paulsen nåede frem til for 1650. Forskellen kan ikke udelukkende tilskrives befolkningstilvækst i 1650'erne og må derfor repræsentere en underregistrering i sjæleregistret. Dahl Hansen mente, at der primært var tale om fattige familier, „stakler“, uægte børn og tjenestefolk, som ikke var født i sognet.<sup>19</sup> I forhold til indvandrede tjenestefolk må man dog formode, at et lignende antal personer er flyttet fra Øster Løgum for at tjene i de omkringliggende sogne, således at ændringen i folketallet udlignes.

Da jeg ikke har kunnet reproducere Hansens regnestykke, arbejder jeg med et tredje estimat, som tager udgangspunkt i Hejselbjerg Paul-

gen af folketallet. Der er dog tale om meget få personer, og ud fra de perioder, hvor vi kan kontrollere sjæleregistret ved hjælp af kirkebogen, er det tydeligt, at der primært er tale om uægte børn og maksimalt en håndfuld i den periode, lakunen dækker.

<sup>18</sup> Jeg skylder en stor tak til Signe Pagh Milling fra Det Kgl. Bibliotek for hendes hjælp med at transskribere kirkebogsregistret. En stor tak skal også lyde til Mette Colding Dahl (f. Dahl Hansen), også Det Kgl. Bibliotek, som har stillet sin transskription af kirkebogens begravelsesliste til rådighed for mig.

<sup>19</sup> Hansen 2011, s. 73-76.

sens tal med nogle tilføjelser. Som nævnt har Hansen sammenlignet sit tal for 1658/69 med Hejselbjerg Paulsens for 1650, og selvom sidstnævnte regnes frem til 1658 ved at tilføje fødselsoverskuddet i perioden, er forskellen markant. Hansen har i givet fald 20 pct. flere personer i sognet end Hejselbjerg Paulsen. Min formodning er, at Hansen har overestimeret sit punkttestimat en smule, da hun har taget hensyn til indvandrede tjenestefolk, men uden at fratække de personer, som er udvandret fra Øster Løgum for at tjene i nabosognene. Derfor har jeg for enkelhedens skyld hævet Hejselbjerg Paulsens tal for de enkelte landsbyer med 15 pct. Det giver et folketal på 757 personer i sognet i 1650 (se tabel 1). Hvis vi regner Hansens tal for 1658/-59 tilbage til begyndelsen af året 1650, altså fraregner fødselsoverskuddet i den mellemliggende periode, giver det et estimeret folketal på 796 personer. Altså ligger mit punkttestimat midt imellem Hejselbjerg Paulsens og Hansens, men hælder i retning af sidstnævnte.

Navn	Type	Familier		Pers. i alt (HHP)	Pers. i alt (MLP)
		Gårde	inderster/ kådnere		
Løgum	Landsby	11	7	101	<b>116</b>
Genner	Landsby	29	16	226	<b>260</b>
Lerskov	Landsby	5	2	30	<b>35</b>
Rugbjerg	Landsby	14	3	77	<b>89</b>
Jarup	Landsby	8	2	56	<b>64</b>
Hovslund	Landsby	17	8	134	<b>155</b>
Hejselbjerg	Enebøllegård	1	0	4	<b>5</b>
Andholm	Enebøllegård	1	0	5	<b>6</b>
Fårhus	Enebøllegård	1	0	5	<b>6</b>
Kopsholt	Enebøllegård	1	0	8	<b>9</b>
Tyrholm	Enebøllegård	2	0	10	<b>12</b>
I alt		90	38	656	<b>757</b>

Tabel 1. Antal familier og personer i Øster Løgums bebyggelser i 1650 iflg. Hans Hejselbjerg Paulsens opgørelse af sjæleregistret (HHP) og med mine tilføjelser (MLP).

I praksis udregner jeg folketallet for hele sognet samt for de enkelte landsbyer for hver dato i perioden 1. januar 1620 til 1. januar 1661. Udregningen tager udgangspunkt i punkttestimatet på 757 personer i 1650, som regnes frem og tilbage i tid ved hjælp af kirkebogens oplysninger om begravelser og dåbshandlinger.<sup>20</sup> Konkret beregnes folke-

<sup>20</sup> Beregningen er skrevet som en funktion i Python. Kode og data er frit til-

tallet for datoer før punkttestimatet ved at trække summen af fødsler i det mellemliggende interval fra, mens summen af begravelser i intervallet lægges til. For datoer efter punkttestimatet foretages regnestykket med omvendt fortegn. Som eksempel kan gives, at der mellem 1. januar 1630 og samme dato 1650 var 401 fødsler og 298 begravelser i sognet. Med udgangspunkt i mit estimat på 757 personer i 1650 giver det et folketal på 654 i 1630. Det er åbenlyst, at et regnestykke som dette er ganske skrøbeligt og kun til en vis grad bygger på empiri. Den primære ubekendte er migration, som vi sjældent har data på i 1600-tallet. Almindeligvis antages det, at migration ind og ud af den enhed, folketallet beregnes for, udligner hinanden. Det er lettere at forsvare, jo større enheden er.<sup>21</sup> Sogne og landsbyer er ganske små enheder, og det er derfor givet, at mine estimater er behæftet med usikkerhed.

Kilderne gør det i forvejen vanskeligt at tælle de personer, der var bosat i et sogn, men 1600-tallets tumult betød, at antallet af mennesker, der var til stede i Øster Løgum, i praksis fluktuerede en del. I krigsperioderne har soldaternes tilstedeværelse bidraget med op mod 100 personer, hvis ikke flere.<sup>22</sup> Dertil kommer, at Kejserkrigen forårsagede en dødelighedskrise, som fordelte sig meget ujævnt i Øster Løgum og derfor har medført en del intern migration, som gør det vanskeligt at fastslå et folketal før krigen. Derfor er folketalsestimatet udelukkende brugbart i det omfang, det som baseline tillader os at undersøge nogle overordnede tendenser i Øster Løgums demografiske udvikling i 1600-tallet. Da estimatet i sidste ende er et produkt af antallet af fødte og døde, kan perioder med henholdsvis vækst, stagnation og fald i folketallet aflæses fra grafernes forløb, også selvom folketallets absolutte niveau er upræcist.

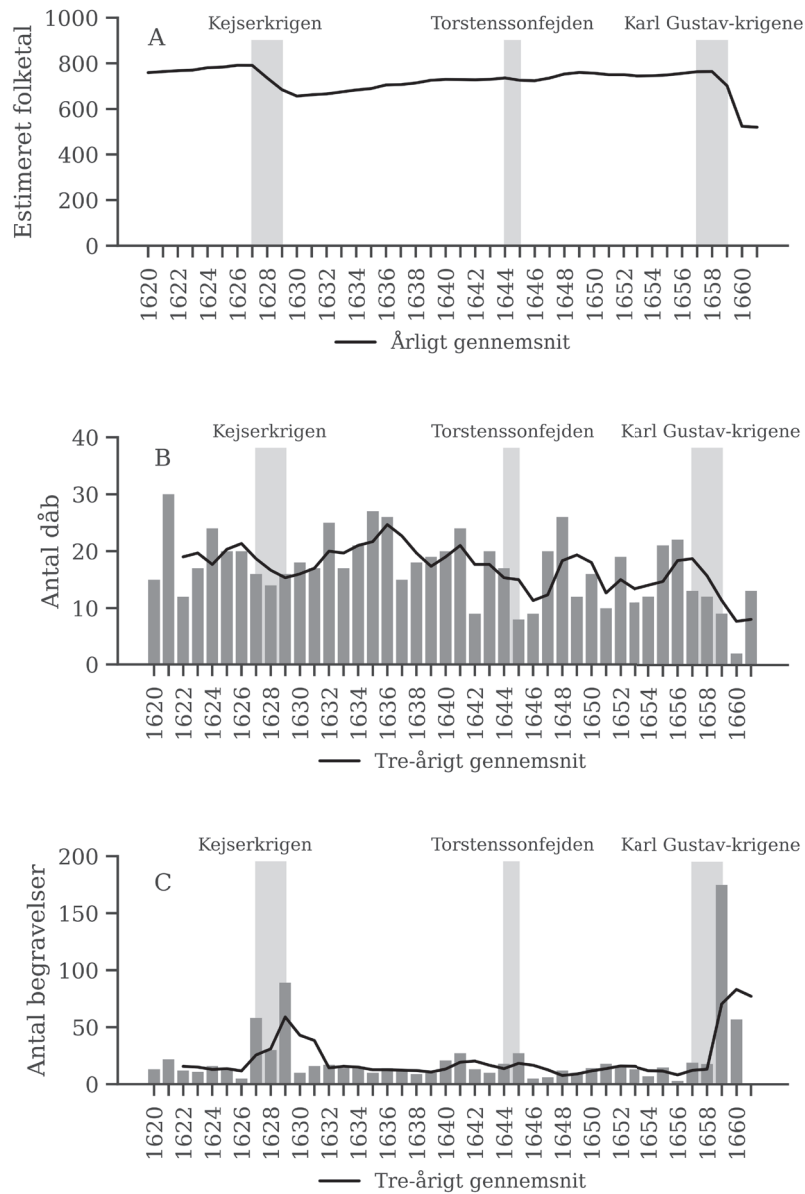
### *Krigens belastning i 1600-tallets landsamfund*

Øster Løgum var besat af fire forskellige hære i den undersøgte periode. Første gang efter Christian 4.s entré i Trediveårskrigen og efterfølgende nederlag ved Lutter am Barenberg i 1626, hvor Slesvig og

gængeligt i følgende Github-repository: <https://github.com/madspener/osterlogum>. Alternativt kan man rette henvendelse til forfatteren på mail: [dvw530@ku.dk](mailto:dvw530@ku.dk).

<sup>21</sup> Eksempelvis diskuteres det knap nok som et problem hos Wrigley og Schofield, hvor folketallet for hele England estimeres. Se E.A. Wrigley & R. Schofield: *The Population History of England, 1541-1871: A Reconstruction*, Cambridge 1989, s. 207-15.

<sup>22</sup> Vi ved blandt andet fra Løgumkloster Amt, at der i gennemsnit var en soldat per gård under Kejserkrigen. Se N. Haase: „Løgumkloster under trediveårskrigen“, *Løgumkloster-studier*, bd. 1, 1978, s. 57-78.



Figur 2a-c. Det estimerede folketal (A), antallet af dåbshandlinger (B) og begravelser (C) i Øster Løgum Sogn mellem 1620 og 1660.

hele Jylland i 1627 blev besat af Wallensteins kejserlige hær. Soldaterne blev i sognet indtil tidligt i foråret 1629.<sup>23</sup> Slesvig var atter frit, men freden varede kun knap 15 år, før hertugdømmet blev besat af svenske tropper ved nytår 1643-44. Krigen er blevet opkaldt efter den svenske general Lennart Torstensson, som uden besvær erobrede Jylland i løbet af januar 1644. I sommeren samme år samledes størstedelen af den svenske hær i Slesvig, da en kejserlig hær allieret med den danske konge truede fra syd, hvorefter hertugdømmerne blev rømmet. I september blev de dog besat af en ny svensk hær, som blev indtil slutningen af 1645.<sup>24</sup>

Bønderne fik nu et pusterum, som varede knap 13 år. I august 1657 marcherede svenske tropper igen ind i Slesvig efter en dansk krigserklæring. En del tropper blev og holdt Slesvig besat for tredje gang, mens resten marcherede over bælteerne og mod København. Ved freden i Roskilde 1658 blev det aftalt, at tropperne kunne blive i Slesvig-Holsten og Jylland indtil juli 1658 og fortsat leve af landet. Da tiden kom, og tropperne skulle forlade hertugdømmerne, valgte de i stedet at blive, mens Karl Gustav angreb Sjælland. Hertugen af Gottorp var i denne konflikt, modsat i de to tidligere, allieret med Karl Gustav, og derfor var denne første besættelse ikke nødvendigvis lige så tung på kontribution (krigsskat) i egne som Øster Løgum, hvor størstedelen af gårdene var gottorpske besiddelser. Det ændrede sig imidlertid i den næste fase af krigen, for i september 1658 blev den svenske hær forjaget af en hær under kurfyrsten af Brandenburg, bestående af 30.000 kejserlige, polske og brandenburgske tropper, som var allieret med den danske konge. Det næste års tid, indtil hæren forlod landsdelen i sommeren 1659, var en af de mest katastrofale perioder i Øster Løgums historie.<sup>25</sup>

I figur 2 er folketal, dåbshandlinger og begravelser samlet for at illustrere den overordnede udvikling i Øster Løgum i perioden. Folketallet er vist som et årligt gennemsnit, mens jeg har suppleret det årlige antal begravelser og dåbshandlinger med et glidende gennemsnit (dvs. at værdien for 1621 er lig med gennemsnittet for 1620-1622 osv.), så konjunkturerne kan fornemmes. Ser man på det estimerede folketal (figur 2a), kan man tydeligt se både fredsperioderne med afmålt befolkningsvækst og krigsperioderne, som i alle tre tilfælde forårs-

<sup>23</sup> Porskrog Rasmussen 2012, s. 85-86.

<sup>24</sup> Carsten Porskrog Rasmussen: „Bonden og krigens byrder. Direkte krigsomkostninger og skattebyrder på slesvigske bønder 1625-1700“, i L. Bisgaard, M. Bregnsbo, F. Stendal Pedersen & A. Trommer (red.): *Krig fra først til sidst. Festschrift til Knud J. V. Jespersen*, Odense 2006, s. 127.

<sup>25</sup> Porskrog Rasmussen 2006, s. 146-47; Hansen 2011, s. 93-98.

gede en nedgang i folketallet. Det første dyk skete under Kejserkrigen, hvor sognet rantes af to forskellige dødelige epidemier. Folketallet dykkede med knap 14 pct. ift. 1620 og knap 18 pct. i forhold til månederne før troppernes ankomst i efteråret 1627. Den efterfølgende periode var præget af vækst i 1630'erne, hvor der fødtes flere, end der døde, før folketallet stagnerede i begyndelsen 1640'erne. Torstenssonkrigen var langt fra lige så dødelig som Kejserkrigen, men folketallet tog alligevel et dyk. Selvom fertiliteten svingede i hele perioden, ser der ud til at være født markant færre børn i kølvandet på denne krig, måske på grund af ressourcernes knaphed. Få år efter steg antallet af dåbshandlinger dog igen, og sognet oplevede kortvarig vækst, før folketallet begyndte at stagnere i 1650'erne. Her markerer alle tre figurer imidlertid, hvor alvorlig en krise der ramte sognet i 1659 under Karl Gustav-krigene, hvor dødeligheden i sognet næsten tidobledes.

Det skal bemærkes, at estimatet i 2a udelukkende bygger på fødsler og dødsfald og derfor antager, at migration hverken har hævet eller sænket folketallet i perioden. Det er næppe tilfældet, for andre kilder peger på, at Øster Løgums dødelighed under Kejserkrigen var højere end i nabosognene, og derfor er flere tomme gårde formentlig besat af folk, som kom udefra.<sup>26</sup> Da folketalsestimater arbejder bagud fra 1650, vil tallet før krigen sættes for højt, hvis ikke disse migranter regnes med. Fra Hans Hejselbjerg Paulsens rekonstruktioner af gårdlinjerne i sognet ved vi nogenlunde, hvilke gårde der stod tomme efter krigen,<sup>27</sup> og derfor kan vi opstille nogle hypotetiske scenarier for, hvor stor migrationen ind i sognet kan have været. Konkret vil det sige, at et antal migranter regnes ind i folketallet på en bestemt dato, i dette tilfælde umiddelbart efter krigen.<sup>28</sup> Hvis vi opstiller et ekstremt scenarie, hvor alle gårde, som ikke besattes af en søn, blev fæstet af en person fra et andet sogn, ville det egentlige fald i folketallet svare til knap 10 pct. ift. 1620 og knap 15 pct. ift. sommeren 1627. Det mest realistiske scenarie ligger nok midt i mellem. Det står dog klart, at migrationens størrelsesorden, som her er et rent hypotetisk tal, fører til markante udsving i det estimerede folketal på sogneniveau. På landsbyniveau er der endnu større udsving i folketallet mellem de forskellige scenarier, hvilket diskuteres nedenfor.

<sup>26</sup> Carsten Porskrog Rasmussen: *Det Sønderjyske Landbrugs Historie, 1544-1830*, Aabenraa 2013, s. 133.

<sup>27</sup> Hejselbjerg Paulsen 1941, s. 150-270.

<sup>28</sup> I dette tilfælde har jeg regnet med, at hver gård, som er besat af en migrant, har øget sognets folketal med fem personer. Det er selvfølgelig et kunstigt tal og er udelukkende sat for at kunne give en fornemmelse af, hvad migrationen kan have betydet for beregningen.

*Kejserkrigen 1627-29*

Wallensteins hær af tyske kejserlige lejetropper besatte som nævnt hele Jylland i efteråret 1627. Vi hører om soldater i Øster Løgum for første gang 29. september, da præsten begravede „en Tüdsck Soldat aff Keiserens Folck“. <sup>29</sup> Soldaternes ankomst var et vendepunkt for lokalbefolkningen, som nu måtte se deres ressourcer drænet af en krigsmaskine, som krævede mad, øl og til en vis grad også bøndernes arbejdskraft. På retræte fra tyskerne havde Christian 4.s hær allerede plyndret og afbrændt gårde langs hærvejen og endda røvet borgmesterens hus i Aabenraa. <sup>30</sup> Men da den egentlige fjende ankom, bragte det endnu mere ulykke, både i form af økonomiske tab og deciderede voldshandlinger. En af de få beretninger, vi har fra Øster Løgum, står i kirkebogen under begravelsen af den unge karl Tøge Pedersen Smed, „som bleff skut ihieff aff Rüterne i Gienner skouv“. Det var d. 30. september 1627. <sup>31</sup> For de gottorpske dele af Slesvig er de økonomiske tab, som befolkningen led under Kejserkrigen, blevet dokumenteret i forbindelse med fredsslutningen og bevaret i fyrstearkivet, nu i Rigsarkivet. Carsten Porskrog Rasmussen har sammenfattet oversigterne statistisk og sammenlignet værdien af både skader og kontributionsbetalinger på egnen. Heraf fremgår det, at Aabenraa Amt, hvor Øster Løgum ligger, var markant hårdere ramt end både Løgumkloster og Tønder Amter. Krigsskaderne i Aabenraa beløb sig til 88.986 rigsdaler, eller hvad der svarer til hele 30 års betalinger af bøndernes faste afgift til hertugen. I Løgumkloster, hvor forholdet mellem soldater og civile er bedst dokumenteret, ved vi mere om, hvad bønderne blev udsat for. Her skulle lokalbefolkningen underholde et helt kompagni, omkring 300 mand, hvad der svarede til en soldat pr. gård. Fra bøndernes klager ved vi, at tropperne tog deres korn, ofte uden at betale (selvom de i princippet burde dække beløbet med deres sold). Derudover blev bønderne sat til tvangsarbejde af garnisonen, som skulle have bygget barrikader, løbegrave og skanser omkring amtsslottet. Kontributionsskatten bestod af 2½ rd. og 23 skilling lybsk i kontanter, 23 brød, 2 mål mel, 2 skæpper havre, 23 pund kød, en kvart tønne øl samt et halvt læs tørv, som blev opkrævet pr. bol på ugentlig basis, hvad der viste sig umuligt for bønderne at levere. <sup>32</sup> Det er sandsynligt, at befolkningen i Øster Løgum har været udsat for noget lignende: afbrændinger af gårde, loge-

<sup>29</sup> LAÅ, Øster Løgum præstearkiv, Hovedministerialbog 1620-1700.

<sup>30</sup> Peter Kr. Iversen: „Krig og besættelse“, i *Åbenrå Bys Historie*, red. Johan Hvidtfeldt & Peter Kr. Iversen, bd. 1 (Historisk Samfund for Sønderjylland), Aabenraa, 1961, s. 76-77.

<sup>31</sup> LAÅ, Øster Løgum præstearkiv, Hovedministerialbog 1620-1700.

<sup>32</sup> Haase 1978, s. 65-68.

rende soldater, kontributionsskatter og voldelige overfald. I de dele af sognet, som lå nærmest Hærvejen, har man både været udsat for den stationerede garnison samt gennemrejsende ryttere, som ikke nødvendigvis havde noget forhold til området og derfor ikke holdt sig tilbage. Lokalbefolkningen har skullet arbejde mere end sædvanligt, maden har været knap, og de blev udsat for smitsomme sygdomme. Med en enkelt undtagelse har vi dog ikke mulighed for at vide præcist, hvilke bønder der var udsat for hvad, og om nogle dele af sognet slap lettere end andre. Vi kan blot antage, at områderne tættest på Hærvejen, dvs. Løgum, Lerskov og Genner, nok har haft mest kontakt med de fremmede soldater, som passerede igennem, og derfor har været mere udsat. Netop dette ses i en af de kilder, der giver et glimt af soldaternes hærgen i Øster Løgum. Med henvisning til deres placering nær Hærvejen klagede bønderne i Løgum, Lerskov og Andholm over, at „Deres kvæg for det meste [er] drevet bort, alle heste er taget, korn og foder fortæret, svin, gæs og andre viktualier spist, vogne, plove og harver brændt, klæder og sko taget fra dem, i det hele al bohøve plyndret“.<sup>33</sup>

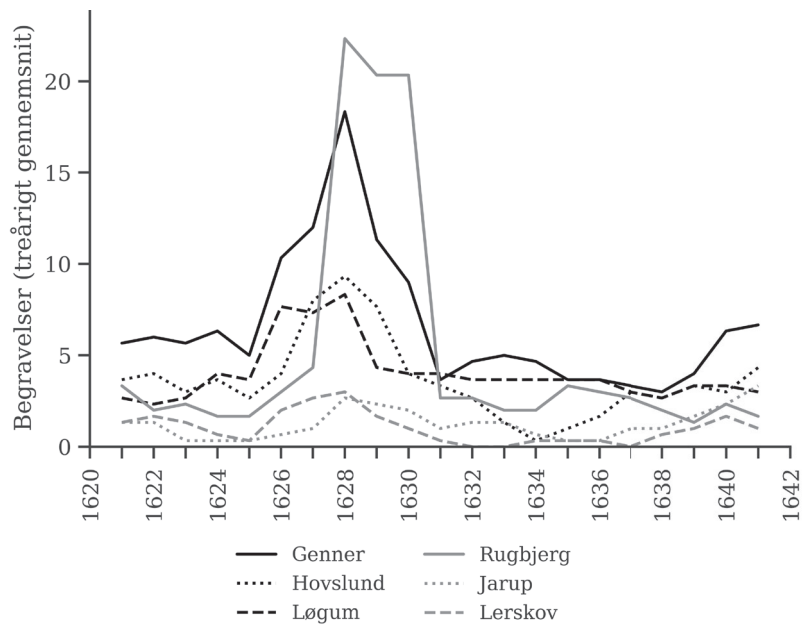
Selvom det nok har været tilfældet mange steder i Slesvig, at troppebevægelserne bidrog til at sprede sygdom, er Øster Løgum det eneste sted, hvor vi rent faktisk kan dokumentere det, da kirkebøgerne i Slesvig for en stor dels vedkommende ikke overlevede krigen. Dog tyder gennemgange af de øvrige bevarede kirkebøger på, at lige netop Øster Løgum led et markant værre folkemæssigt tab end de øvrige sogne i hertugdømmet.<sup>34</sup> Vi ved, at et ualmindeligt højt antal gårde i Aabenraa Amt fik nye fæstere i 1628-29, da der i disse år blev betalt indfæstning på i alt 44 gårde og huse mod kun syv i 1627. 44 tomme gårde er dog et meget større tal end Øster Løgum kan stå til regnskab for, så det kan være et tegn på høj dødelighed andre steder i amtet.<sup>35</sup>

Overdødeligheden i Øster Løgum kan næsten udelukkende tilskrives to epidemier, som ramte sognet i løbet af krigen. Mens hele befolkningen i Øster Løgum har været påvirket af troppernes tilstedeværelse, ramte epidemierne temmelig skævt inden for sognets grænser. Først kom en epidemi af blodgang (formentlig dysenteri), som begyndte umiddelbart efter troppernes ankomst i efteråret. Dernæst fulgte en pestepidemi i den efterfølgende vinter. Vi kan identificere dødsfald på grund af disse sygdomme med rimelig sikkerhed, fordi præsten Spandovius markerede begravelser med et B for blodgang eller et P for pest. Blodgangen ramte forholdsvis bredt i sognet, mens

<sup>33</sup> Oversættelse i Porskrog Rasmussen 2013, s. 136. Den originale formulering på tysk i Hejselbjerg Paulsen 1941, s. 74.

<sup>34</sup> Lassen 1958, s. 19.

<sup>35</sup> Porskrog Rasmussen 2013, s. 137.



Figur 3. Antallet af begravelser (treårigt glidende gennemsnit) i Øster Løgums landsbyer mellem 1622 og 1642.

pesten ramte hårdt først i Genser og dernæst i Rugbjerg, mens resten af sognet næsten gik fri. I kirkebyen Løgum døde ingen af pest.<sup>36</sup> Disse uligheder i dødeligheden betyder, at det ikke er nok kun at se på den demografiske udvikling i sognet som helhed, man må nødvendigvis også se nærmere på de enkelte landsbyer.

Af samtlige landsbyer led Rugbjerg klart de største tab. Dette er det mest iøjnefaldende ved figur 3, som viser antallet af begravelser på landsbyniveau i et treårigt glidende gennemsnit. Rugbjerg havde klart flest begravelser i de år, sognet var besat (1627-30). En særlig årsag til, at dødeligheden i Rugbjerg var så høj, er, at pesten, i modsætning til blodgang, havde en tendens til at slå hele husstande ihjel. I Genser begravede man også mange sognebørn i krigsårene, men da det er en langt større landsby, har de begravede udgjort en noget mindre andel af befolkningen. Selvom man i alle landsbyerne begravede flere end normalt under krigen, var overdødeligheden umiddelbart større i Løgum og Hovslund, end den var i Jarup og Lerskov. De to sidstnævnte landsbyer er dog ganske små, og derfor skal der ikke mange begravelser til, før man ser markante udsving i figuren.

Kejserkrigens høje dødelighed slog folketallet ned, men i de sam-

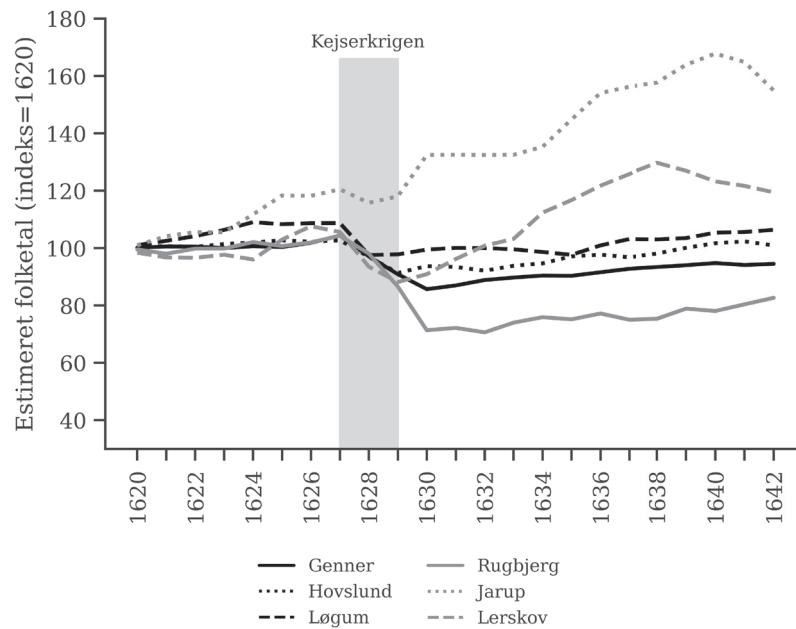
<sup>36</sup> Epidemierne i Øster Løgum er nærmere beskrevet i Hansen 2011, s. 81-85.

me år tog også fødselstallet et mindre dyk. Dette var tydeligt allerede i figur 2b, som viser antallet af dåbshandlinger i Øster Løgum i et glidende, tre-årigt gennemsnit. Der kan være flere årsager til et faldende fødselstal under og efter militære besættelser, og det er et ofte overset aspekt af krigens demografiske kriser.<sup>37</sup> Myron Gutmann fandt for den nu belgiske region Basse-Meuse, at den vigtigste faktor for fertiliteten var adgangen til føde, og mens krig ofte begrænsede den, så kunne fertiliteten tage et mindst lige så stort dyk i år uden krig, men hvor adgangen på anden måde var begrænset, f.eks. når høsten var dårlig. I Basse-Meuse faldt fertiliteten simpelthen, fordi sult medførte, at graviditeter slog fejl.<sup>38</sup> I Øster Løgums tilfælde er der dog tale om små tal under Kejserkrigen, og faldet fra ca. 20 til 15 årlige dåbshandlinger i gennemsnit har på kort sigt ikke haft nogen nævneværdig betydning for folketallet, hvis det ses i forhold til dødeligheden. Der er heller ikke noget særligt mønster, når tallene opdeles på landsbyniveau. Dykket i fertiliteten var kortvarigt, og i begyndelsen af 1630'erne nåede det årlige gennemsnitlige antal dåbshandlinger et midlertidigt højdepunkt. Det stemmer overens med, at antallet af indfæstninger i Aabenraa Amt som nævnt var højt i 1628-29. En god andel af dem må have været på de gårde, der stod tomme efter epidemierne i Øster Løgum, og indfæstningerne må stå i sammenhæng med giftermål.

Som nævnt ovenfor er beregningen af folketallet ganske problematisk omkring Kejserkrigen, ikke mindst på landsbyniveau. Det skyldes, at tomme gårde i hele sognet har ført til migration på kryds og tværs og ikke mindst udefra, hvilket vi ikke kan dokumentere gennem kirkebogen. I det hele taget kan kildematerialet ikke understøtte en egentlig rekonstruktion af folketallet i denne periode, men vi kan gøre nogle antagelser for at se, hvor meget folketallet i de enkelte landsbyer kan have varieret under forskellige omstændigheder. Beregningen er et forsøg på at justere på folketalene, så de tager hensyn til migrationen i forbindelse med besættelsen af tomme gårde i kølvandet på epidemierne. Konkret har jeg taget udgangspunkt i Hejselbjerg Paulsens gårdlinjer, hvor jeg har talt mig frem til de gårde, hvis bønder døde i løbet af Kejserkrigen. I en del tilfælde, omtrent halvdelen, kan Hejselbjerg Paulsen se, at gården går videre til en søn, svigersøn eller en anden fra landsbyen. I disse tilfælde bør vi ikke bekymre os om tilflytning. For resten af gårdene kan han se, at gården skifter hænder, men han kan ikke altid fastslå den nye fæsters oprindelse. Det er for disse gårde, at

<sup>37</sup> Quentin Outram: „The Socio-Economic Relations of Warfare and the Military Mortality Crises of the Thirty Years' War“, *Medical History*, 45:2 (2001), s. 154.

<sup>38</sup> Myron P. Gutmann: *War and Rural Life in the Early Modern Low Countries*, Princeton 1980, s. 178; 193.



Figur 4: Det estimerede folketal for landsbyerne i Øster Løgum mellem 1620 og 1642, indekseret ud fra 1. januar 1620. Beregningen afspejler et scenarie, hvor de tomme gårde, hvor man ikke kender de nye fæsternes oprindelse, er besat halvt af folk fra Øster Løgum Sogn og halvt af tilflyttere til sognet. Folketallet er målt som gennemsnittet i de pågældende år.

migration har spillet en rolle, for de er formentlig blevet besat af folk fra andre landsbyer eller sogne. Der er tale om fem gårde i Rugbjerg, tre i Jarup, tre i Hovslund og to i Løgum. Jeg har beregnet folketallet på landsbyniveau ud fra to scenarier: det første, hvor halvdelen af de tomme gårde besættes af folk fra resten af Øster Løgums landsbyer (efter størrelse) og den anden halvdel af tilflyttere, og det andet, hvor alle gårdene besættes af tilflyttere. Da sognets øvrige landsbyer ikke oplevede nær så høj dødelighed som Rugbjerg under Kejserkrigen, må man formode, at der har været folk tilbage, som kunne overtage gårdene, og derfor må det første scenarie være mest sandsynligt. Det er vist i figur 4.

Her er der et tydeligt dyk i befolkningsstørrelse i alle landsbyerne, og det er størst i Rugbjerg på knap 30 pct. I de fleste andre landsbyer er dykket mere begrænset på ca. 5-15 pct., hvilket dog stadig har været markant. Det er imidlertid svært at vurdere, om justeringen af folketallet efter de tomme gårde har været passende, men noget tyder på, at der er overjusteret i Jarup. Her var dødeligheden forholdsvis lav, men en stor andel af de døde var husstandsoverhoveder. Derfor er Ja-

rup blevet overkompenseret, da den anvendte metode har justeret folketallet efter antallet af tomme gårde. Omvendt er det muligt, at folketallet i Rugbjerg fortsat er for lavt sat, for omkring 1640, hvor vi ved fra Hejselbjerg Paulsen, at alle gårde var i drift, er tallet kun 80 pct. af niveauet i 1620. Der er altså store usikkerheder i estimatet for Jarup og Rugbjerg, og på tværs af de scenarier, jeg har regnet på, varierer deres niveauer en hel del. Omvendt varierer folketallet i de store landsbyer – Genner, Hovslund og Løgum – ganske lidt på tværs af beregningerne, så de må regnes for at være ganske retvisende. Mønsteret for disse er sammen med Rugbjerg, at der var begrænset befolkningsvækst fra 1630 og frem til begyndelsen af 1640'erne. I 1643 lå de alle tre omkring niveauet fra 1620; Løgums folketal var omtrent 5 pct. højere, Hovslunds var på niveau, og Genners var 5 pct. lavere.

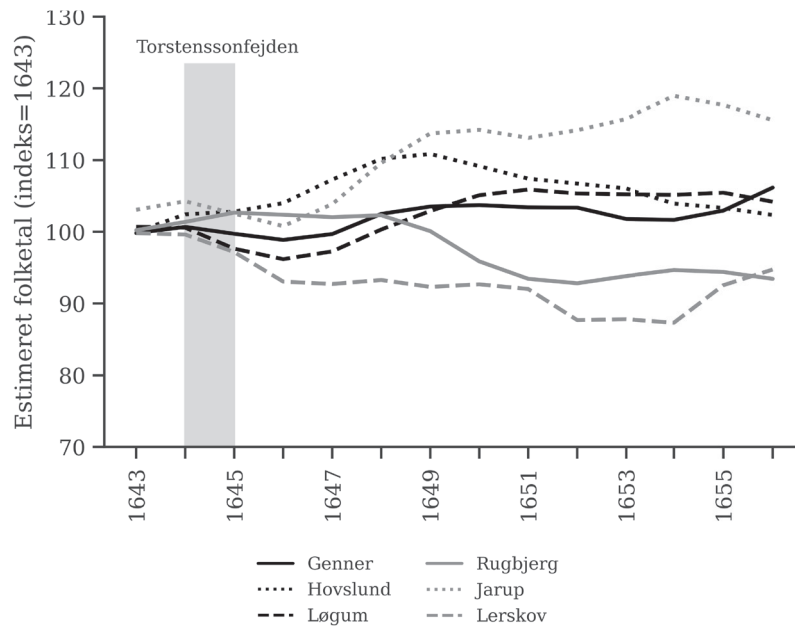
Det overordnede billede under og efter Kejserkrigen er altså, at de demografiske indikatorer ikke peger i retning af et kollaps. Ud fra dåbstallet, som væksten i folketallet jo afspejler, lader det til, at landboerne i Øster Løgum kom hurtigt på fode igen efter krigen. Det stemmer overens med billedet i den øvrige forskning: Dels hos Hejselbjerg Paulsen, hvis gårdlinjer viser, at alle gårde var i drift omkring 1640, dels hos Carsten Porskrog Rasmussen, hvis gennemgang af skatelisterne har vist, at bønderne var forbavsede hurtige til at tilbagebetale deres skatterestancer fra krigen.<sup>39</sup>

#### *Torstenssonkrigen og den efterfølgende tid 1644-56*

Ved nytår 1643/44 kom krigen igen til Slesvig i form af Torstenssonkrigen. Sverige havde gennem sin deltagelse i Trediveårskrigen vundet landområder i Nordtyskland og kunne nu angribe Danmark både herfra og fra Skåne. Målt i forhold til Kejserkrigen findes der ikke samme store kildemateriale om Torstenssonkrigen. Dog hører vi under denne krig oftere om overgreb fra soldater i Øster Løgums kirkebog. I oktober 1644 begravede den forholdsvis nytiltrådte præst Knud Brun „en Dreng ved Naffn Peder aff Judland paa hirsiden Aalborg“, som var blevet slået ihjel af svenskernes ryttere. Kort tid derefter begravedes Lerskov-gårdmanden Hans Jessens datter Maren, „som bleff funden drugnet aff fryct for Suendskens Rytter vdi en Torffu Dig paa Leer-skouffmarck“. Året efter, på sankthansaften, blev gårdmand i Hovslund Dennis Mikkelsen „skutt aff en aff Suendskens Rytter“ og døde af sine sår.<sup>40</sup> En dramatisk historie fra nabosognet Løjt lyder, at bonden Christen Hansen voldeligt tog en hest fra naboen Jes Thielsens sø-

<sup>39</sup> Porskrog Rasmussen 2012, s. 88-89.

<sup>40</sup> LAÅ, Øster Løgum præstearkiv, Hovedministerialbog 1620-1700.



Figur 5. Det estimerede folketal for landsbyerne i Øster Løgum mellem 1643 og 1656, indekseret ud fra 1. januar 1643. Folketallet er målt som gennemsnittet i de pågældende år.

ster for at bringe den til de svenske ryttere.<sup>41</sup> Det tyder på, at rytterne var akkurat lige så grove som under Kejserkrigen. Hertug Frederik 3. af Gottorp købte i princippet frihed fra kontribution til sine bønder for 100.000 rigsdaler, men de har alligevel skullet betale en række andre ydelser.<sup>42</sup>

Sammenlignet med Kejserkrigens høje dødelighed slap sognet godt igennem Torstenssonkrigen. Vi har bedre muligheder for at studere folketallet under denne krig, da fraværet af en større overdødelighed betyder, at migrationen har været begrænset. Folketallet tog ganske vist et mindre dyk fra 739 personer ved nytåret 1644/45 til et midlertidigt lavpunkt på 720 personer i slutningen af november 1645. I de første par måneder af 1645 var dødeligheden en smule højere end i tiden op til krigen, men hvis man ser bort fra de tragiske tilfælde nævnt ovenfor, er der ikke noget, som tyder på, at netop krigen var skyld i det. Det relativt lave dødstal skyldes nok først og fremmest, at ingen

<sup>41</sup> Jes M. Holdt: *Glimt af Løjt sogns historie*, Tønder 1976, s. 35.

<sup>42</sup> Iflg. Porskrog Rasmussen 2006, s. 133. Baseret på K.-R. Böhme: „Lennart Torstensson und Helmut Wrangel in Schleswig-Holstein und Jütland 1643-45“, *Zeitschrift der Gesellschaft für schleswig-holsteinsiche Geschichte*, 90 (1965), s. 41-82.

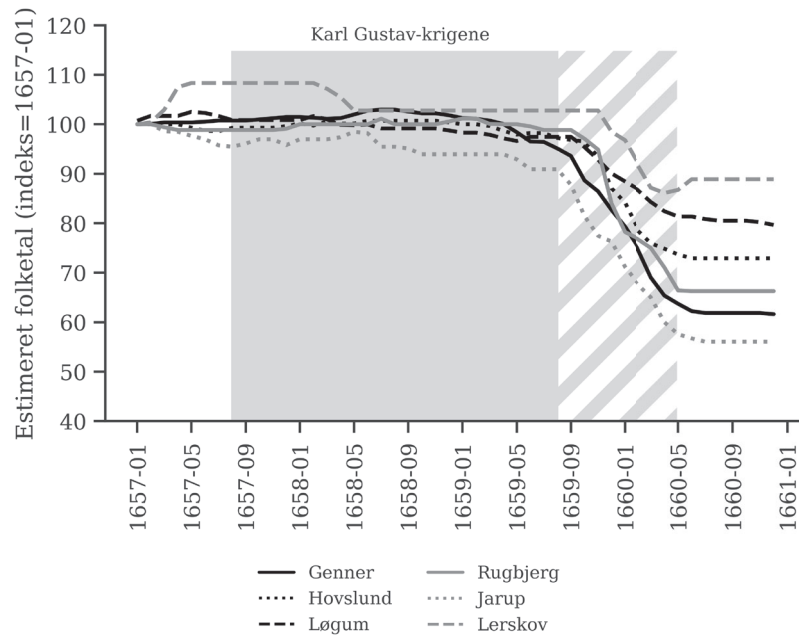
epidemisk sygdom ramte befolkningen i løbet af krigen. Til gengæld faldt fødselstallet igen og i højere grad end under Kejserkrigen: Mens der blev født 33 børn i 1643-44, var tallet kun 16 i 1645-46. Når sognet slap så relativt let, var det altså kun i forhold til den foregående krig: Folketallet stagnerede i Øster Løgum under Torstenssonkrigen, og flere landsbyer oplevede et midlertidigt dyk i årene efter krigen. Besættelsen tærede på bøndernes opsparede ressourcer og bremsede væksten i en befolkning, som nok stadig var mærket af Kejserkrigen.

I Genner, Løgum, Hovslund og Jarup steg folketallet igen i slutningen af 1640'erne i takt med et opsving i antallet af dåbshandlinger. Mens væksten i Jarup fortsatte i løbet af 1650'erne, begyndte de øvrige landsbyer at stagnere. Løgums folketal havde i 1657 nogenlunde samme niveau som i 1650. Hovslunds var i 1649 steget med omtrent 10 pct. i forhold til 1643, men i 1650'erne dalede det igen til niveauet fra før krigen. I Genner stagnerede tallet også, om end der var et opsving i antallet af dåbshandlinger i 1656. Dødeligheden i sognet var forholdsvis lav i disse år, så der er udelukkende tale om et fald i antallet af fødsler, som har hæmmet befolkningstilvæksten. Værre endnu var udviklingen i Rugbjerg, hvor dalende fertilitet betød, at folketallet dykkede med knap 10 pct. fra 1642 til 1657.

Fredstiden efter Torstenssonkrigen afveg fra tiden efter Kejserkrigen. Hvor 1630'erne var en periode med jævn demografisk vækst, endte 1650'erne i et stagnerende folketal. Der kan være mange årsager til denne udvikling, men en mulig forklaring findes netop i kølvandet på Kejserkrigen, hvor et stort antal af sognets gårde blev besat af nye fæstere på samme tid. I 1650 var de nyviede ægtefolk fra dengang blevet 20 år ældre, og derfor er der en naturlig forklaring på den dalende fertilitet. I så fald skal det stagnerende folketal ikke fortolkes som en effekt af Torstenssonkrigen, men ses som en afledt effekt af genopbygningen efter Kejserkrigen, hvor sognets gårde ganske hurtigt blev genbesat.

#### *Den sidste dråbe: Karl Gustav-krigene 1657-60*

I 1657 kom fremmede hære til Slesvig for tredje gang på 30 år. Kier, sognepræsten i Øster Løgum i begyndelsen af 1800-tallet, skriver i sin sognehistorie, at de besættende hære under Karl Gustav-krigene var „de grusomste“, og han kalder kapitlet, der omhandler krigen, for „Fjendetiden“. Her beretter han blandt andet om de forholdsregler, bønderne i Øster Løgum tog, hvad der nok mest har karakter af sagn. I Hovslund havde man angiveligt en vagt til at sidde i et højt træ, og når soldater nærmede sig, gav han tegn, så indbyggerne kunne flygte ud i mosen nord for byen. Jarups og Genners borgere flygtede lige-



Figur 6. Det estimerede folketal for landsbyerne i Øster Løgum per måned mellem januar 1657 og december 1660, indekseret ud fra 1. januar 1657. Folketallet er målt som gennemsnittet i de pågældende måneder. Det skraverede areal markerer den periode, fra den polsk-brandenburgske hjælpehær blev erstattet af kongelige tropper og indtil fredsslutningen. I denne tid er det uvist, hvor stor koncentrationen af soldater i sognet var.

ledes ud i skoven, og i Rugbjerg „synes alle at være bortvandret, og af dem er nok kun faa kommen tilbage igen“.<sup>43</sup>

Besættelsestiden har været præget af social tumult og flygtningestrømme, og det kan også mærkes i kildematerialet. I en lang række sogne måtte præsterne flygte, og kirkebøgerne indeholder notitser om sognebørn, som blev begravet i deres fravær.<sup>44</sup> I Øster Løgums kirkebog er ingen begravelse noteret mellem 17. oktober 1658 og 6. februar 1659, hvor Knud Brun ikke var til stede i sognet. Ved hans hjemkomst skrev han i kirkebogen: „Udi det højskadelige og fordærvelige Krigsvæsen er i mit Fravær begravet disse efterfølgende“ efterfulgt af navnene på 11 afdøde personer.<sup>45</sup> Men det værste var stadig i vente, for

<sup>43</sup> Hejselbjerg Paulsen 1941, s. 79-80.

<sup>44</sup> Hansen 2011, s. 98-99.

<sup>45</sup> „Vdi det høyskadeligt oc forderffueligt Krigsvæßen ere vdi min Fraverelße begraffuit diße effterfølgende“. Disse er forsøgt placeret så præcist som muligt

senere på året ramte en forfærdelig epidemi, hvor Brun måtte begrave ca. en tredjedel af befolkningen i sognet.

Som det gjaldt for Torstenssonkrigen, behøves det estimerede folketal ikke at justeres i forbindelse med Karl Gustav-krigene. Det skyldes, at vi ikke mistænker, at migration i større skala har skævvredet det i tiden mellem punkttestimatet i 1650 og krigens begyndelse i 1657. Som det fremgår af figur 6, var det først langt inde i krigsperioden, at dødeligheden begyndte at stige. Tallet er her opgivet for de enkelte måneder for bedre at kunne se udviklingen. I samtlige landsbyer stagnerede folketallet i det første halvandet år med besættelse, måske med en lidt nedadgående tendens. Det var først i sommeren 1659, hvor sognet længe havde været plaget af først den svenske og siden den allierede hær, og omtrent på det tidspunkt, hvor sidstnævnte afløstes af kongelige danske tropper, at dødeligheden for alvor steg. Det bemærkelsesværdige er, at dødeligheden lå på et konstant højt niveau i hele seks måneder fra juli til februar. Det er tydeligt, at en sygdom er på spil, men Knud Brun var ikke lige så flittig som sin stedfar Spandovius til at markere dødsårsagen. Midt i september 1659 er et par begravelser i forskellige husstande mærket „Blodsoten“, og kort tid derefter er en enkelt begravelse mærket „Sprinckel“ – alle disse for personer fra Løgum.<sup>46</sup>

Det er bestemt muligt, at der var flere patogener i omløb på samme tid, men det mest sandsynlige er, at størstedelen af dødsfaldene skyldes den sygdom, som hærgede i hele det sydlige Jylland og i Slesvig i 1659-60, nemlig den, som Aksel Lassen skråsikkert identificerede som plettyfus.<sup>47</sup> Mette Dahl Hansen har dog påpeget, blandt andet med Øster Løgum som eksempel, at der også var andre sygdomme på spil, og at nogle præster endda talte om en „ny Sygdom“. Det kan derfor ikke udelukkes, at der både har været tale om plettyfus, blodsot og et tredje, ukendt patogen.<sup>48</sup>

Netop i Øster Løgum tyder det på, at der var flere sygdomme i omløb, og man kan formode, at „sprinckel“ – som antyder udslæt og derfor muligvis plettyfus – har stået bag størstedelen af dødsfaldene. Dysenterien, i hvert fald i den form, som ramte i 1627, var slet ikke så dødelig. Det har været til diskussion, om underernæring gjorde individer mere udsatte for plettyfus, men det har ikke kunnet påvises endeligt.<sup>49</sup> Det ville dog forklare, at sygdommen var så udbredt, for i Øster Løg-

i tid, men indebærer en vis usikkerhed i beregningen.

<sup>46</sup> LAÅ, Øster Løgum præstearkiv, Hovedministerialbog (1620-1700).

<sup>47</sup> Lassen 1958, s. 47.

<sup>48</sup> Hansen 2011, s. 110-11.

<sup>49</sup> Outram 2001, s. 169.

gum rantes samtlige landsbyer næsten samtidig, om end nogle rantes hårdere end andre. I begyndelsen af juli 1659 tog folketallet i Jarup, som havde været faldende siden begyndelsen af 1657, endnu et alvorligt dyk. I marts 1660 var det faldet med knap 45 pct. i forhold til januar 1657. Næsten lige så slemt stod det til i Genner, tallet var lige under 40 pct. Til gengæld var tabet i både Løgum, Hovslund og Lerskov knap så stort: omtrent 20 pct. af befolkningen i alle tre landsbyer. I Rugbjerg var tallet ca. en tredjedel.

Efter Karl Gustav-krigene var resten af århundredet en genrejsningstid for Øster Løgum og det øvrige Slesvig. Ved den første folketælling i 1769 var folketallet i Øster Løgum 651 personer, hvilket er lavere end selv Hans Hejselbjerg Paulsens tælling på 656 personer i 1650 og et godt stykke under mit eget estimat på 757 personer samme år. Det er klart, at tallet i 1769 kunne ligge lavt på grund af en ny lig epidemi, men det er nu bemærkelsesværdigt, at tallet ligger så markant lavere end over hundrede år tidligere. Det siger noget om de voldsomme demografiske konsekvenser, som 1600-tallets krige fik.

Genopbygningen må være gået hurtigt nogle steder og andre steder langsomt. I Genner var mindst 17 gårdmænd døde under eller lige efter krigene, men deres gårde blev alle besat forholdsvis hurtigt, og 13 af dem blev i slægten: syv overtoges af en søn, to af en datter (og svigersøn) og fire af enken. Kun to gårde endte med at stå tomme i længere tid.<sup>50</sup> I hele sognet var antallet af vielser næsten fordoblet i 1660'erne i forhold til det foregående årti. Umiddelbart har der været mennesker nok tilbage i sognet og omegn til at få de fleste gårde på god jord tilbage i drift. I årene fra 1660-80 var der en øget indvandring til sognet fra Jylland og Øerne, men blandt dem, som blev viet i sognet i årtiet efter 1660, var over 85 pct. fortsat fra Øster Løgum og nabosognene.<sup>51</sup>

Det er måske ikke overraskende, at Genner var let at få på benene igen, for landsbyen havde den mest frugtbare jord. Det var sværere at få gang i gårde på dårligere jord, og i både kongelige og gottorpske dele af Slesvig prøvede man at få gårdene besat med tvang. I det højtbeliggende Rugbjerg var kun fire gårde i drift efter Karl Gustav-krigene, og det var svært at få resten besat. Det skete drypvis: to omkring 1680, fire i begyndelsen af 1700-tallet, én i 1732, én i 1750 og endnu én så sent som 1769.<sup>52</sup> Selv i 1845 var folketallet i Rugbjerg ikke nået op på samme niveau som før Kejserkrigen.<sup>53</sup> Alt tyder på, at der har

<sup>50</sup> Porskrog Rasmussen 2012, s. 95.

<sup>51</sup> Hejselbjerg Paulsen 1941, s. 131.

<sup>52</sup> Porskrog Rasmussen 2012, s. 95-98.

<sup>53</sup> Ifølge folketællingen 1845 var der 127 mennesker i landsbyen mod 142

manglet folk, hvilket nok især skyldes, at epidemien i 1659-60 ramte et meget stort geografisk område: det meste af Sønderjylland og det sydlige Jylland samt dele af Fyn.<sup>54</sup>

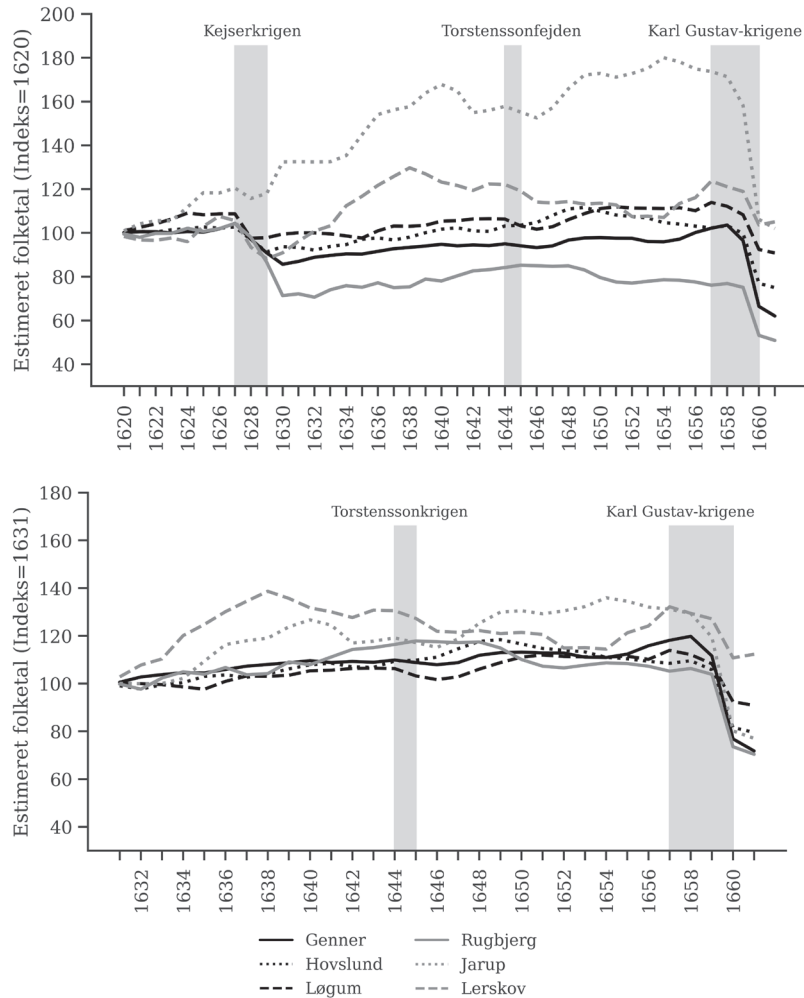
#### *Folketallet som metodisk problem*

På et metodisk plan har artiklen forsøgt at bruge et estimeret folketal for sognet og dets landsbyer som en indikator for den overordnede demografiske udvikling – med begrænset succes. Folketallet bestemmes ud fra fertilitet, dødelighed og migration. Netop migration er notorisk svært at observere selv i 1800-tallet, hvor kildematerialet oftere beretter om personers fødesteder. Derfor må folketalsestimater for tidligere perioder hvile på nogle antagelser om migrationens omfang. Det er netop problemet i Øster Løgum: I løbet af de 40 år, undersøgelsen dækker, er der perioder med både høj og lav migration. Med den metode, jeg her har anvendt, altså en model, som arbejder frem og tilbage fra et punkt, hvor folketallet er kendt, vil estimerterne være behæftet med stor usikkerhed i perioder, hvor antagelsen om minimal migration ikke holder.

Problemet kan iagttages i figur 7a-b, hvor udviklingen i folketallet for hele perioden vises med udgangspunkt i et punkt før Kejserkrigen (7a) og efter (7b). Kejserkrigens høje dødelighed og efterfølgende migration gør det meget svært at vurdere, hvordan folketallet i landsbyerne så ud før 1627. Det betyder, at hvis vi undersøger folketallets udvikling med niveauet i 1620 som udgangspunkt, får vi nogle meget misvisende kurver. Det er tydeligt i figur 7a, som endda viser den justerede beregning, hvor jeg har forsøgt at tage hensyn til genbefolkningen af tomme gårde. Justeringen betød, at Jarups folketal er blevet sat for højt i begyndelsen af perioden, mens Rugbjergs er blevet sat for lavt. I 7b har jeg omvendt vist udviklingen med udgangspunkt i 1631, altså året efter at Kejserkrigens soldater havde forladt sognet. Da estimatet regner bagud fra 1650, er den problematiske periode fra 1627-30 ikke medregnet her. Perioden fra 1631 og frem til Karl Gustav-krigene rummer ingen markante højdødelighedsår i Øster Løgum, og derfor kan vi rimeligvis antage, at der heller ikke har været migration i et omfang, der kan have skævvredet folketalsetimatet. Altså vil jeg argumentere for, at figur 7b giver et retvisende indtryk af folketallets udvikling i de enkelte landsbyer. Dog ville vi møde problemer igen, hvis estimatet fortsatte efter Karl Gustav-krigene. Konklusionen må være,

01.09.1627 ifølge mit estimat. Se Danish Family Search, folketællingen 1845, Øster Løgum sogn: <https://www.danishfamilysearch.dk/census1845/sogn20> (03.08.2022).

<sup>54</sup> Hansen 2011, s. 68-71.



Figur 7a-b. a) Det estimerede folketal for landsbyerne i Øster Løgum for perioden mellem 1620 og 1661. Beregningen bygger på samme hypotetiske scenarie som figur 4. b) Det estimerede folketal i perioden mellem 1631 og 1661. I begge figurer er folketallene indekseret ud fra det første år. Folketallet er målt som et årligt gennemsnit i de pågældende år.

at estimerede folketal kan anvendes under nogle ret bestemte omstændigheder. I arbejdet med små enheder som sogne og landsbyer egner et glidende folketal sig ikke godt til at undersøge langsigtede udviklinger, der går på tværs af en eller flere dødelighedskriser. Mine beregninger viser endvidere, at selv et forholdsvis simpelt forsøg på at justere tallet for at kompensere for nogle antagelser om migration gjorde mere skade end gavn.

*Konklusion*

Den demografiske krise, som Øster Løgum oplevede i 1600-tallet, skifter delvis karakter, når perspektivet bredes ud. Det giver en bedre ramme for at forstå de enkelte kriser og de umiddelbare konsekvenser og gør det muligt at erkende sammenhænge på tværs af krigene.

Der er ingen tvivl om, at udbredelsen af smitsomme sygdomme var krigenes mest alvorlige konsekvens for lokalbefolkningen. Det kan siges med rimelig sikkerhed, at den dysenteri, som ramte sognet under Kejserkrigen, var medbragt af soldaterne. For de to andre epidemier, henholdsvis pesten i 1628-29 og den tyfuslignende epidemi i 1659, er det sværere at fastslå, selvom det er sandsynligt, at smitten skyldtes soldaterne. I det hele taget er risikoen for udbredelse af sygdomme en logisk konsekvens af de store, omrejsende menneskemængder, som soldaterne og deres følge udgjorde. Krige har altså øget risikoen for en epidemi, og ressourceknaphed i krigstid har muligvis forværret en række sygdomme, men der skulle trods alt en epidemi til for at skabe en dødelighedskrise. Det er tydeligt, at det var fraværet af en epidemi, der betød, at Torstenssonkrigen ikke var katastrofal på samme måde som Kejserkrigen og Karl Gustav-krigene.

Omvendt viser udviklingen i Øster Løgum, at krig og lav fertilitet går hånd i hånd. Antallet af dåbshandlinger i sognet tog et dyk under alle tre undersøgte krige, men størst under Torstenssonkrigen og Karl Gustav-krigene. Forskningslitteraturen har peget på, at ressourceknaphed og sult i andre tilfælde har ført til spontane aborter, og det er bestemt en mulig forklaring i Øster Løgum. Dertil kommer, at samme ressourceknaphed og krigen i det hele taget kan have medført et højere antal dødfødsler og faldende seksuel aktivitet. Der kan dog også være andre årsager, og det vil formentlig kræve et særstudie, hvis vi skal komme en forklaring nærmere. Under både Kejserkrigen og Karl Gustav-krigene kan man forestille sig, at alene den høje dødelighed blandt voksne på naturlig vis har medført færre fødsler. På et mere overordnet demografisk plan lader det til, at den dalende fertilitet kun har medført mindre dyk eller stagnation i folketallet i Øster Løgum og altså ikke noget, der har slået udviklingen ud af kurs.

Det brede perspektiv har også vist, at den lave fertilitet i 1650'erne sandsynligvis var et resultat af en kohorteeffekt: Da en stor del af ægtefolkene i sognet var blevet gift umiddelbart efter Kejserkrigen, havde de i 1650'erne nået en alder, hvor man ikke længere får børn. Det er vigtigt for fremtidige studier at have dette for øje, hvis et folketal skal anlås på baggrund af fødselstallet (som Lassen bl.a. har gjort). I Øster Løgums tilfælde ville sådan et tal være misvisende, da befolkningen i 1650'erne var noget større, end det årlige antal fødsler ville antyde.