

Oplyst sundhedspolitik?
OVERDØDELIGHED HOS PLEJEBØRN FRA
OPFOSTRINGSSTIFTELSEN 1770-1800

AF
ANNETTE ØSTERGAARD SCHULTZ

I årene 1770-1800 tog staten tusindvis af børn i sin varetægt for at „holde dem ved live“ og gøre dem til nyttige skatteborgere. Det skulle ske ved at sende børnene i pleje hos sjællandske husmænd og gårdmænd. Den formidlende institution var Opfostringsstiftelsen, oprettet i december 1770 på foranledning af Johan Friedrich Struensee. Hidtil havde det store antal efterladte børn, for så vidt de blev fundet i tide, været overladt fattigvæsenet, der ikke magtede opgaven. Børn var blevet sendt ud til soldater- og matrosfamilier i København for en ussel betaling, og 3 ud af 4 børn døde.¹ Det store tab af menneskeliv og potentielle nyttige samfundsborgere var baggrunden for kabinetsordren den 28. oktober 1770 og forordningen den 7. december 1770, som dannede rammen for Opfostringsstiftelsen. Et par måneder inde i det nye år blev der tillige oprettet en såkaldt „Casse“ (babyluge), „hvor de slette Mødre, som vilde skille sig af med deres Børn, kunde henlægge samme uden at disse spæde uskyldige Fostre skulde, saaledes som nu skeer, henkastes paa Gaderne og derved lettelig crepere“.²

Denne artikel vil vise, at overlevelschancerne for de børn, som Opfostringsstiftelsen sendte ud på landet, ganske vist var en smule bedre end for de børn, fattigvæsenet havde sat i pleje hos soldater og matroser. Men i forhold til en ellers generelt høj børnedødelighed på henved 30 % i landdistrikterne var der tale om en markant overdødelighed blandt plejebørnene.

I sidste halvdel af 1700-tallet blev de første sten lagt til et sundhedsvæsen. På den ene side kan oprettelsen af Opfostringsstiftelsen i 1770

¹ Carl Bruun: *Kjøbenhavn*, del III, København 1901, s. 331.

² Den kongelige Direktion over Opfostringsstiftelsen for nyfødte Børn til Den kongelige Direktion over Frederiks Hospital den 1. februar 1771. Opfostringsstiftelsen: Blandede akter 1771-1804. Rigsarkivet, København.

ses som et led i en merkantilistisk stats kameralistisk inspirerede foranstaltninger for at skabe befolkningstilvækst som forudsætning for øget produktion. På den anden side kan det ved en overfladisk betragtning forekomme paradoksalt, at samme stat over en periode på 30 år accepterede en langt højere dødelighed blandt plejebørnene end blandt børn generelt. Det er et centralt spørgsmål i artiklen: Hvorfor blev der ikke grebet ind over for den ekstremt høje dødelighed blandt de børn, som staten havde investeret i?

Undersøgelsen vil afdække mønstre i dødeligheden blandt børnene, i særdeleshed blandt dem, som kom i pleje på landet, og den vil forsøge at svare på, om der i måden, staten udførte opgaven på, lå en kilde til overdødelighed. Var der ligefrem plejeforældre, som tjente penge på at lade børn dø, det som senere blev kaldt englemagere?

Litteraturen – institutionen, sundhedsreformer og børnedødelighed

Man kan ikke sige, at Opfostringsstiftelsen er overbelyst i historieskrivningen. Her – som i samtiden, hvad artiklen vil vise – har institutionen stået i skyggen af Fødselsstiftelsen, der fik sin grundige behandling af Emmerich Ingerslev i 1915.³ Ingerslev var dog gynækolog og mest interesseret i stiftelsens jordemoderuddannelse. I vor tid er Opfostringsstiftelsens børn behandlet i Jesper Steffensens speciale fra 2009 „*For at holdes ved Live og med Tiden blive Landet til Tjeneste*“: en undersøgelse af Fødsels- og Plejestiftelsen i København, samt af plejebørnene, som udsattes herfra omkring år 1800, som dog primært omhandler tiden efter den organisatoriske ændring i 1803/1804. I en af de få fremstillinger, som behandler børneinstitutioner i 1700-tallet, forveksles Opfostringsstiftelsen med Opfostringshuset, som var noget ganske andet.⁴ Derimod er Opfostringsstiftelsen (og andre institutioner i København) behandlet i Carl Bruuns store værk, *København*, fra 1901.

Denne artikel placerer Opfostringsstiftelsen i rammerne af Fødselsstiftelsen frem til sammenlægningen af institutionerne i 1804 og undersøger, om dødeligheden blev påvirket af de turbulente år omkring Struensees storhed og fald. For storhed og fald betød nemlig også snart gunst, snart ugunst for Opfostringsstiftelsen, ligesom det afstedkom en indædt strid med Fødselsstiftelsen om ressourcer.

Udviklingen i børnedødeligheden efter 1804 for børnene fra Opfostringsstiftelsen er også kort behandlet i Gerda Bonderups bog fra 2006, *Det Medicinske Politi. Sundhedspolitikken i Danmark 1750-1860*. Her

³ Emmerik Ingerslev: *Den kongelige Fødsels- og Plejestiftelse 1800-1849*, København 1915.

⁴ Beth Grothe Nielsen: *Anstaltbørn og børneanstalter gennem 400 år*. København 1986, s. 34-35.

beskriver forfatteren årene 1750-1800 under overskriften „Optakten“. Sammenfattende kan man sige, at denne optakt til en sundhedspolitik ikke mindst bestod af tiltag med direkte relevans for de spæde børns overlevelse: Åbning af en kattelæm for gravide, ugifte kvinder samt uddannelse af jordemødre. En forordning fra 1782 fastlagde lokale procedurer for præst, degn og stiftsfysikus/-kirurg i forbindelse med mistanke om epidemier. Epidemiforordningen havde primært betydning for lidt større børns overlevelse, mens spædbørn, hvis ernæring bestod af modermælk, ikke var så udsatte for epidemier. Det beskriver Grethe Banggaard i 2004 i sin ph.d.-afhandling, *Befolkningsfremmende foranstaltninger og faldende børnedødelighed*, som omhandler perioden 1750-1850. Grethe Banggaard forholder sig ikke til plejebørnenes dødelighed. Det kan dog her nævnes, at epidemiforordningen netop kunne få betydning også for plejebørn under 1 år. Deres adgang til modermælk og dermed immunitet var begrænset.

Mere grundlæggende betydning havde den nævnte kattelæm for gravide ugifte kvinder. Kattelæmmen lod fra 1750 årligt omkring 300 kvinder undslippe skam (offentligt skifte) og udgrænsning ved at lade dem føde gratis og anonymt på Det Kongelige Frie Jordemoderhus. Hidtil havde alternativet til skammen for mange været at føde i dølgsmål og enten efterlade barnet i en mørk baggård eller at slå det ihjel og smide liget i rendestenen, sådan som det blandt andet blev skildret i forbindelse med oprettelsen af babylogen. Ordvalget dér antyder en hyppigere forekomst end den, som domme fra Viborg og Sjællandsfar Landsting lader ane for provinsen, omkring 1 pr. år for hvert af disse landstingsdistrikter (lidt færre på Sjælland, lidt flere i Jylland).⁵ Gerda Bonderup bemærker, at der er tale om det antal fødsler i dølgsmål, der blev opdaget, og at der altså er et mørketal. Hyppigheden var sandsynligvis større i København end i provinsen. Dels blev flere ugifte kvinder gravide, og dels var det formentlig også nemmere i storbyens anonymitet at skaffe sig af med barnet.

Det tredje vigtige sundhedsfremmende tiltag var uddannelsen af jordemødre. I 1714 lykkedes det at få gennemført, at jordemødrene skulle undervises og eksamineres af læger. Fra 1787 blev en nyindrettet fødselsstiftelse (mere om den senere), som på dette tidspunkt havde afløst Det kongelige Frie Jordemoderhus, også uddannelsessted for jordemødre.⁶

⁵ Min beregning. Gerda Bonderup anslår med en – efter eget udsagn – tvivlsom beregning, hvor hun ganger op med antallet af retsinstanter (15), der pådømte sager om fødsel i dølgsmål, tallet til 15 for hele landet. Gerda Bonderup: *Det Medicinske Politi. Sundhedspolitikken 1750-1860*, Aarhus 2006, s. 29.

⁶ Bonderup 2006, s. 27 og 123 ff.

Grethe Banggaard nævner et fjerde tiltag, som også kunne have betydning for spædbørnsdødeligheden. Dette tiltag gav forældrene mulighed for at lade barnet hjemmedøbe. Man var blevet opmærksom på, at en tur til kirke i måske dårligt vejr inden for få dage var en uforholdsmæssig stor risiko for en nyfødt.⁷ Artiklen vil vise, at der ofte blev sendt få dage gamle børn ikke kun i kirke, men langt ud på landet.

Grethe Banggaards bog beskriver ikke alene de befolknings- og senere sundhedsfremmende foranstaltninger, den forsøger også at måle effekterne i en faldende tendens i børnedødeligheden fra 1775 og frem. Indtil 1835 findes der ikke samtidige, officielle statistikker for børnedødeligheden. For tiden frem til 1835 kræver en undersøgelse af børnedødeligheden derfor undersøgelser i kirkebøgerne. De stikprøveundersøgelser, som forskellige forskere har begået, viser over en kam en høj børnedødelighed. I 1976 undersøgte Hans Christian Johansen dødeligheden i 250 rekonstituerede familier på landet i sidste halvdel af 1700-tallet og fastslog i den forbindelse, at 33 % af børnene døde, før de nåede at blive 10 år.⁸ Senere har Asbjørn Thomsen kunnet følge 109 uægte børn i landsogne i Salling og konstateret, at 35 af disse døde (de fleste i perioden 1800-1830), før de blev 10, dvs. 32 %.⁹ Ældre undersøgelser har vist, at dødeligheden var højere blandt uægte børn end blandt ægte¹⁰, men Grethe Banggaards undersøgelse sår tvivl om dette resultat.¹¹ Grethe Banggaard er ikke meget for at oplyse eksakte procenttal, i stedet må man aflæse dem på graferne i hendes bog, hvilket jo gør det usikkert at sammenligne med andre forskeres resultater. Med dette forbehold varierer dødeligheden (igen 0-9 år) i de otte sogne, fordelt over hele landet, som Grethe Banggaard har undersøgt for perioden 1785-1840, mellem ca. 26 % (Lellinge, det østlige Sjælland) og ca. 38 % (Gassum, Østjylland). Ser man på spædbørnsdødeligheden er forskellen relativt set endnu større: omkring 14 % i Lellinge og i Mesinge (Nordøstfyn) og 25% i Gassum.¹²

Banggaards undersøgelse understreger altså ikke mindst, at der var

⁷ Grethe Banggaard: *Befolkningsfremmende foranstaltninger og faldende børnedødelighed. Danmark ca. 1750-1850*. Viborg 2004, s. 238.

⁸ Hans Christian Johansen: *Befolkningsudvikling og familiestruktur i det 18. århundrede*, Odense 1976, s. 119-121.

⁹ Asbjørn Romvig Thomsen: *Uægte børn og ugifte forældre – udstødte eller integrerede?* Vojens 2005, s. 121.

¹⁰ Anne Løkke: *Døden i barndommen. Spædbørnsdødelighed og moderniseringsprocesser 1800-1920*, København 1998, s. 142 (på baggrund af Th. Sørensens undersøgelse i 1883).

¹¹ Banggaard 2004, s. 272.

¹² Banggaard 2004, s. 231.

store regionale forskelle (men at de ca. 33 % dødelighed, som Johansen og Thomsen fandt for de 0-9-årige, sådan set ligger „inden for skiven“). Den, der i første række har påpeget de store regionale forskelle i børnedødeligheden er Anne Løkke. Det gjorde hun i disputatsen fra 1998, *Døden i barndommen. Spædbørnsdødelighed og moderniseringsprocesser 1800-1920*, hvor emnet var spædbørnsdødeligheden i 1800-tallet.

Årsagen finder Løkke i de lokale forskelle i ammekulturen og spædbørns ernæring i det 19. århundrede. I Holbæk Amt blev børnene i overvejende grad ammet, mens det var kutyme at give de østjyske spædbørn en „sut“ af tygget brød og stødt, brunt sukker. Denne forskel synes at afspejle sig tydeligt i dødeligheden: I Gjerlev, Støvring og Nørhald herreder i Randers Amt lå den på 16-24, i samme periode, 1851-1868, var dødeligheden 10-12 i Odsherred og Merløse herreder i Holbæk Amt.¹³

Ifølge Anne Løkke var det i 1850'erne gårdmandsklassen, der så at sige bar den regionalt bestemt overdødelighed. For det var gårdmandskonerne, der i disse områder havde råd til at leve op til egnens idealnormer for spædbørnsernæring og tidligt introducerede anden mad end brystmælk.¹⁴ Anne Løkkes observationer gælder 1800-tallet og sammenligner gårdmændene med landarbejdere. Sidstnævnte var i 1700-tallets Sjælland sjældne aftagere af plejebørn. Det typiske plejeforældrepar var husmænd. Grethe Banggaard peger på, at i højdødelighedssognet Gassum var det 1785-1840 de spæde gårdmandsbørn, som havde den højeste dødelighed frem for husmandsbørnene. Og i øvrigt drengene frem for pigerne. Hvis det også her var spædbørnsernæringen, som var på spil, måtte husmandsbørnene „tage til takke“ med modermælk – trods stedlige normer – til gengæld var deres overlevelschancer større. Og mon drengene blev ekstra „forkælede“, spørger Banggaard – og døde?¹⁵

Denne undersøgelse griber blandt andet fat i et par af de samme parametre som Grethe Banggaard og Anne Løkke: Var der regionale forskelle i dødeligheden blandt plejebørnene – og var dødeligheden blandt plejebørn hos husmænd lavere end blandt plejebørn hos gårdmænd – eller omvendt? Viser der sig nemlig en modsat tendens end hos de børn, der voksede op hos deres biologiske mor og rent faktisk havde muligheden for modermælk, så understøtter det indirekte de tidligere undersøgelses teori om amningens (modermælken) betydning. Og det er så igen en forklaring på den højere dødelighed blandt plejebørnene.

¹³ Løkke 1998, s. 163-165.

¹⁴ Løkke 1998, s. 181.

¹⁵ Banggaard 2004, s. 284ff.

Generelt er det artiklens formål at efterspore og afdække eventuelle mønstre bag den massive overdødelighed blandt plejebørnene. Kildemæssigt har jeg her en klar fordel (frem for de forskere, der søger svar på dødeligheden blandt børn generelt i slutningen af 1700-tallet) med tre protokoller, der alle dækker det meste af perioden 1770-1800 og som registrerer fødsler og død på en ensartet måde gennem hele perioden. Kildematerialet muliggør netop en forholdsvis detaljeret afdækning af mønstre.

Undersøgelsen og kilderne

Det helt centrale kildemateriale for undersøgelsen er tre serier af protokoller, som hver for sig repræsenterer et led i barnets proces gennem systemet: Fødsel (Fødselsstiftelsens hovedprotokol), transitperioden indtil anbringelse i pleje (protokol over kassebørn) og sidst, men ikke mindst, plejeanbringelsen og opholdet hos plejeforældrene på landet (udsætterprotokollen). Artiklens opbygning afspejler også delvist disse faser. Første halvdel handler om a) institutionerne i København og b) dødeligheden blandt børnene på henholdsvis på Fødselsstiftelsen (Accouchementsanstalten) og i transitperioden. Anden halvdel sætter fokus på børnenes ophold hos plejefamilien.

Artiklens udgangspunkt er 1770, hvor Opfostringsstiftelsen blev oprettet i december. Allerede den 31. blev det første barn sendt i pleje. Som et bilag til den beretning, direktøren for Opfostringsstiftelsen, Mathias Lunding (den yngre), skrev i 1800, vedlagde han en statistik for overlevelse og dødelighed blandt plejebørnene. Denne statistik er for de første 25 år troværdig. Ved optælling af børnene for udvalgte år når jeg frem til samme antal døde og overlevende, +/- et enkelt barn. Når statistikken ikke er helt troværdig de sidste fem år skyldes det, som Mathias Lunding også selv nævner, at i 1800 var det ikke alle børnene, der var blevet 6 år gamle endnu, og børn, som var registreret som overlevende, kunne derfor stadig nå at falde over i den modsatte kategori. Ikke desto mindre har vi en beretning og en statistik, som nogenlunde dækker perioden fra Opfostringsstiftelsens start til 1800. Mathias Lunding var en ivrig fortaler for at hæve plejelønnen, hvilket skete i november 1800. Men i hele perioden 1770-1800 var plejelønnen den samme: 24 skilling pr. uge. I 1804 blev Fødsels- og Opfostringsstiftelsen slået sammen til Fødsels-, Pleje- og Opfostringsstiftelsen.

Historisk er de første fem år specielle bl.a. på grund af babylugens eksistens 1771-1774. Kildemæssigt er de samme år specielle, fordi hovedprotokollen for Fødselsstiftelsen først er påbegyndt i 1775. Som hovedregel er alle tre protokoller gennemgået for årene 1775, 1780, 1785-1790, 1795 og 1800. Der er altså særlig fokus på perioden 1785-1790. Det er en periode midt i Opfostringsstiftelsens levetid, men det

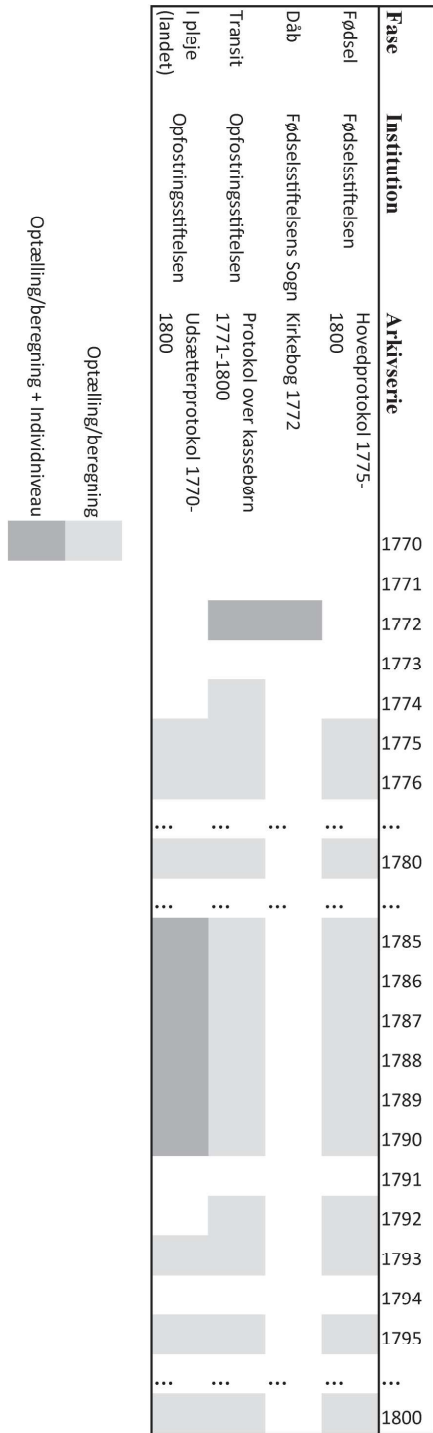


Fig. 1: Figuren viser dels sammenhængen mellem faser i barnets liv og arkivserier, dels anvendelsesgraden i undersøgelsen af de enkelte arkivserier.

er også afgørende år. På den ene side er det i 1786, at antallet af udsættelser topper – på den anden er det allerede i 1790, at den faldende efterspørgsel på børn i den sjællandske landalmue bliver mærkbar. Endelig er det praktisk, at vi med folketællingen i 1787 har mulighed for f.eks. at fastslå det samlede indbyggertal i forskellige sogne. Da det viste sig, at der skete ret markante ting (før anbringelsen på landet) i første halvdel af 1790'erne, er også årene 1792 og 1793 undersøgt. For at forstå flowet i forhold til babylugen er protokol over kassebørn også anvendt 1772 og 1774. For 1772 er den sammenholdt med kirkebogen for Fødselsstiftelsen. Fig. 1 viser i oversigtsform, hvordan protokollerne er benyttet.

Overordnet bruges protokollerne til undersøgelsen af fire ting:

- Dødeligheden på Fødselsstiftelsen, dødeligheden under perioden i transit og under perioden i pleje.
- Varigheden på Fødselsstiftelsen, i transit og i pleje
- Andelen af børn der blev sendt på landet i pleje
- Plejefamiliernes geografiske og socioøkonomiske placering (1785-1790).

Bag undersøgelsen på individniveau (udsætterprotokollen) ligger en registrering af 2.492 plejebørn, deres alder ved anbringelse, deres plejeforældre – navn, erhverv, bopæl – samt tidspunktet for deres eventuelle død i løbet af de 6 år, hvor plejeforældrene blev udbetalt plejeløn – og børnene derfor blev fulgt fra Opfostringsstiftelsens side. Her er valgt 6 sammenhængende år, hvilket blandt andet gør det muligt at følge ankomster og afgang af plejebørn til de enkelte plejeforældre. Det er en væsentlig faktor i forhold til at se på, om der var plejeforældre, som drev en form for rovdrift på ordningen.

Accouchementsanstalten (1771-1786)

Fødsels- og plejestiftelsen (1787-1803)

Fødselsstiftelsen har rødder tilbage til 1750, hvor Det kongelige frie Jordemoderhus i Gothersgade blev oprettet. Her kunne ugifte kvinder, der i datidens øjne havde bragt skam over sig selv ved at blive gravide, føde anonymt. Børnene blev ofte overgivet til fattigvæsenet, som anbragte dem i pleje indtil 6-års alderen, hvorefter de blev sendt over til en særlig afdeling af Børnehuset, kaldet Hittebørnshospitalet.¹⁶ I 1759 flyttede jordemoderhuset over i en af pavillonerne på Frederiks

¹⁶ Jesper Steffensen: „For at holdes ved Live og med Tiden blive Landet til Tjeneste“: en undersøgelse af Fødsels- og Plejestiftelsen i København, samt af plejebørnene, som udsattes herfra omkring år 1800, utrykt speciale, Aarhus Universitet 2009, s. 10-11.

Hospital (oprettet 1757), hvor det gik under navnet Accouchementsanstalten. Indtil 1771 hørte Accouchementsanstalten under fattigvæsenet, men overgik herefter til Frederiks Hospital, som samtidig fik ledelsen af Inokulationsanstalten (kokoppepodning). Som resultat af Struensees reformer skulle Frederiks Hospital også bidrage til Inokulationsanstaltens drift med 4.000 rigsdaler pr. år. I stedet for samtidig at få hævet budgettet mistede Frederiks Hospital i en kort periode en række særindtægter. Selv om det kun varede et par måneder, var harmen herefter stor i Frederiks Hospitals ledelse. I 1787 blev Fødselsstiftelsen udskilt fra Frederiks Hospital, blev flyttet over i nye bygninger i Amaliegade og lagt sammen med Plejestiftelsen.¹⁷

En plejestiftelse eksisterede heller ikke som en selvstændig institution i 1770'erne og i begyndelsen af 1780'erne, men som en række „stiftelser“ under fire plejedirektører. Den ene var rådmand Mathias Lunding, der også blev direktør for Opfostringsstiftelsen.¹⁸ 1. oktober 1771 havde Struensees omorganisering af fattigvæsenet betydet, at direktionerne for Vaisenhuset, Opfostringshuset (ikke at forveksle med Opfostringsstiftelsen) og fattigvæsenet blev nedlagt og i stedet etableredes en „Almindelig Pleieanstalt“, som dermed omfattede alle fattige.¹⁹ Placeringen af børnene – fra de enten blev lagt i babyugen ved Accouchementsanstalten under Frederiks Hospital eller blev født samme sted – og til de kunne komme i pleje, blev et problem og kilde til konflikt mellem Opfostringsstiftelsen med Mathias Lunding i spidsen og Frederiks Hospital/Accouchementsanstalten. En egentlig institution for børn, der ventede på at blive sendt ud på landet, blev først indrettet i 1780'erne forud for opførelsen af Fødselsstiftelsen i 1787 og på nabogrunden til denne.²⁰

Opfostringsstiftelsen 1770-1804

Den kongelige Opfostringsstiftelse blev oprettet ved anordningen af 7. december 1770. 100 nyfødte børn, som var efterladte af deres forældre „deels formedelst Skam og deels formedelst Armod,“ skulle på stiftelsens bekostning nyde fri opfostring, underhold og pleje, indtil de var

¹⁷ Bruun 1901, s. 330-331 og 571.

¹⁸ Jf. pkt. 10 i Frederiks Hospitals Direktions remonstration marts 1773 til Mathias Lundings forklaring 28. januar 1773 som svar på en klage fra samme direktion. I Opfostringsstiftelsen: Blandede akter 1771-1804, Rigsarkivet, Kbh. Frederiks Hospitals direktion mente, at plejedirektørerne kunne anbringe hittebørn fra babyugen „i en af deres egne Stiftelser“.

¹⁹ Bruun 1901, s. 324.

²⁰ Steffensen 2009, s. 12.

fyldt 6 år. Det skulle ske ved udsættelse af børn i pleje på landet. Implicit antog anordningens paragraf 3, at børnene indtil anbringelsen på landet kunne opholde sig på Accouchementsanstalten – i hvert fald var det der, plejeforældrene skulle have plejebarnet udleveret.

Da plejeanbringelsen kunne gøres „langt lettere og for billigere Priis“ på landet end i byen, skulle pålidelige folk på landet opmuntres til at antage børnene til opfostring.²¹ Når børnene skulle anbringes på landet, var det altså ikke ud fra en ide om, at børnene ville have større overlevelseschancer på landet i en bedre luft og med friske, sunde råvarer for hånden. Årsagen var økonomisk, på landet strakte pengene længere.

Både „udbud“ og landbefolkningens efterspørgsel oversteg langt de 100 børn. Allerede det første år fik 325 børn en plejefamilie på Sjælland. Når det tilsyneladende ikke var et problem, at Opfostringsstiftelsen overopfyldte målet på de 100 børn, kan en af årsagerne have været, at stiftelsen de første par år (indtil Struensees fald) nød godt af en række indtægter.²² Det betød, at stiftelsen tværtimod kunne spare en formue op i løbet af 1771, en formue på 12.000 rigsdaler som dog hurtigt efter Struensees fald blev brugt op igen. I 1777 måtte stiftelsen optage lån.²³ En anden årsag var, at mange af børnene ret hurtigt døde, og dermed ophørte udgiften til plejeløn.

I spidsen for Opfostringsstiftelsen placeredes professor i medicin og fødselslæge på Accouchementsanstalten, Christian Berger og Rådmand Mathias Lunding. Opfostringsstiftelsens helt særlige bevågenhed synes understreget i anordningens forsikring om, at der ikke stod nogen mellem stiftelsens direktion og kongen.²⁴ Christian Berger var da også netop tæt på magtens centrum. Han var kommet godt ud af det med dronning Caroline Mathilde efter at have ydet hende fødselshjælp i forbindelse med kronprinsens fødsel i 1768. Gennem Caroline Mathilde var Berger truffet på Struensee, der antagelig stod bag hans udnævnelse til kongelig livlæge i juni 1770. Berger havde det følgende 1½ år blandt sine andre opgaver også ansvaret for kronprinsens sund-

²¹ Anordning om en Kongelig Opfostrings Stiftelse for nyfødde Børn, 7. december 1770, §§ 1 og 2.

²² Anordningens §§ 14-16 samt: Rådmand Mathias Lunding (den yngre), beretning til kammerherre Moltke den 15. april 1800. I Den kongelige Opfostringsstiftelse: Blandede akter 1771-1804. Rigsarkivet, Kbh.

²³ Rådmand Mathias Lunding (den yngre), beretning til kammerherre Moltke den 15. april 1800. I Den kongelige Opfostringsstiftelse: Blandede akter 1771-1804. Rigsarkivet, Kbh. Herefter: Mathias Lunding (den yngre), beretning til Moltke 1800.

²⁴ Anordningens § 17.

hed.²⁵ Men Struensees fald i januar 1772 blev også Bergers fald. Efter afhøringer og fængselsophold blev fødselslægen forvist til Aalborg og til en mere ydmyg omgangskreds.

Struensees fald kom dermed til at berøre Opfostringsstiftelsen direkte og på mere end én måde. Rådmand Mathias Lunding stod nu alene med ledelsen af Opfostringsstiftelsen, for Bergers plads blev ikke besat med en anden læge – eller nogen anden for den sags skyld. Samtidig bortfaldt som nævnt en række af indtægterne til stiftelsen. Opfostringsstiftelsen fortsatte dog alligevel med at anvise og understøtte mellem 270 og 550 børn om året. Resultatet var, at man fra 1777 begyndte at opbygge en gæld til statskassen. I 1783 blev gælden eftergivet, og i 1784 blev bevilget et årligt statsligt tilskud på 5.000 rigsdaler, som året efter blev forhøjet til 12.000.²⁶

I 1788 overtog Mathias Lundings søn og navnebror bestyrelsen af Opfostringsstiftelsen. Det var Mathias Lunding den yngre, som i 1800 skrev en beretning til kammerherre Moltke om stiftelsens første 30 år. Af gode grunde er beretningen især deltaljeret efter 1788. Det er tydeligt, at Mathias Lunding følte, at han overtog en institution, der stadig i 1790'erne blev overset til fordel for Fødsels- og Plejestiftelsen, og dertil en stilling, der var underbetalt.

Opfostringsstiftelsen blev hårdt ramt ved Struensees fald, men fik dog lov at bestå. Det gjorde babylugen derimod ikke – om end der gik to år, før den blev nedlagt. Babylugen var i særdeleshed udskældt og blev set som et udtryk for Struensees alt for liberale syn på sædeligheden.

Babylugen („Cassen“) 1771-1774

Som nævnt i indledningen skulle der vinteren 1771 på Struensees initiativ indrettes en kasse, hvor de „slette mødre“ kunne anbringe deres spædbørn i stedet for at henkaste dem på gaden.²⁷ Opgaven blev overladt til den nye direktion for Opfostringsstiftelsen. En sådan praktisk foranstaltning hørte under rådmand Lundings ressort, og han havde da også et forslag til, hvor babylugen kunne anbringes: Det sidste fags vindue (med det bagvedliggende værelse) på Frederiks Hospitals afdeling for fødende (Accouchementsanstalten), tæt ved porten. Det var praktisk at anbringe den der, for på Accouchementsanstalten var

²⁵ Jul. Petersen: Om Lægen Christian Johann Berger. I *Historisk Tidsskrift* bind 6, 3. række (1891-1892), s. 376-378.

²⁶ Mathias Lunding (den yngre), beretning til Moltke 1800.

²⁷ Det mest anvendte ord i samtiden for babylugen var „Cassen“. Da børn i vadedstedet mellem Fødselsstiftelse og plejefamilie i samtiden blev omtalt som „Cassebørn“, har jeg valgt at omtale „indretningen“ som babylugen.

der gangkoner, der kunne tage hånd om barnet, når det blev afleveret, og her lå kvinder, der lige havde født, og som kunne amme barnet. Lunding og Berger skrev til direktionen for Frederiks Hospital med forventningen om, at hospitalet selv kunne betale for lugen, men hvis ikke det var tilfældet – så i det mindste ikke lægge hindringer i vejen for anbringelsen af babylugen på Accouchementsanstalten.²⁸ Som det fremgår, var direktionen for Opfostringsstiftelsen ikke just ydmyg på dette tidspunkt, i begyndelsen af 1771. Direktionen for Frederiks Hospital, som lige havde overtaget styrelsen af Accouchementsanstalten, accepterede indretningen - om end dog ikke den fulde bekostning. Men man var villig til at refundere 50 rigsdaler, når babylugen var etableret.²⁹

Babylugen blev placeret som foreslået, og ovenover anbragtes en hvid marmorsten med indskriften „Ulykkelige Børns Frelse“. Lugen kunne skydes lidt ud, og derved kom en madras i bunden til syne. Når barnet så var blevet lagt på dynen og lugen skudt tilbage igen, sørgede en mekanisk indretning for, at en klokke blev sat i bevægelse. Den varskoede gangkonerne om, at der var et barn i babylugen.³⁰ Berger og Lunding averterede i avisen, at babylugen kunne bruges fra 9 aften til 9 morgen – og opfordrede til, at man lagde en seddel ved barnet med oplysning, om barnet var døbt og i givet fald hvornår og hvilket navn det havde fået.³¹

Blot 1½ år senere var magtforholdet mellem Frederiks Hospital og Opfostringsstiftelsen skiftet. Som Mathias Lundings søn og efterfølger som direktør for Opfostringsstiftelsen skrev i 1800 om året 1772: „Ved den i Begyndelsen af dette Aar forfaldne vigtige Forandring, blev denne Stiftelse mindre yndet“ og en række indtægter bortfaldt.³² Den vigtige forandring var utvivlsomt Struensees fald 17. januar 1772. Mathias Lunding (den ældre) var tydeligvis i defensiven, da Direktionen for Frederiks Hospital i slutningen af 1772 klagede over hans embedsførelse ved Opfostringsstiftelsen og ikke mindst over placeringen af hittebørn fra babylugen. De mange hittebørn optog plads for fødende og

²⁸ Direktørerne for Opfostringsstiftelsen, Berger og Lunding, til Direktionen for Frederiks Hospital den 1. februar 1771. Kopi af original findes i Opfostringsstiftelsen: Blandede akter 1771-1804. Rigsarkivet, Kbh.

²⁹ Direktionen for Frederiks Hospital, svar 3. februar 1771. I Opfostringsstiftelsen: Blandede akter 1771-1804. Rigsarkivet, Kbh.

³⁰ Niels Prah: *Greve Johan Friderich Struensee, forrige kongelige danske Geheime-Cabinets-Minister og Maitre des Requetes, hans Levnets-Beskrivelse og Skiebne udi de sidste Aaringer i Danmark*, København 1772, s. 54-56.

³¹ *De til Forsendelse med Posten allene privilegerede Kiøbenhavnske Tidender*, 1. april 1771, s. 11.

³² Mathias Lunding (den yngre), beretning til Moltke 1800.

deres børn og bidrog i utålelig grad til støj og lugtgener. En af årsagerne var, at Mathias Lunding ikke var hurtig nok til at få sendt børnene ud på landet eller ikke fandt andre midlertidige opholdssteder til børnene. Direktionen for Frederiks Hospital mente, at Accouchementsanstalten allerhøjest kunne tage sig af otte hittebørn ad gangen.³³ Dermed vovede direktionen i en korrespondance med Danske Kancelli at løbe fra det (om end implicitte) ansvar, som den kongelige forordning om oprettelsen af Opfostringsstiftelsen havde givet Accouchementsanstalten til at huse hittebørnene, indtil plejeforældrene hentede dem. Tiderne var skiftet.

Samtidig var Accouchementsanstalten utvivlsomt også under pres. Otte børn lyder ikke af meget, men alt er jo relativt. Desværre er det ikke muligt at finde tal for belægningen på Accouchementsanstalten førend i 1775, hvor babylugen allerede var nedlagt. Men dette år blev der født 466 børn på afdelingen (dødfødte børn ikke medregnet). Børnene var i gennemsnit på afdelingen i 7,26 dage, før de enten døde eller blev udskrevet. De 466 børn havde dermed tilsammen 3.382 senge-dage, og det vil sige, at der i gennemsnit var 9,27 børn på afdelingen ad gangen.³⁴ Tilsyneladende havde Direktionen for Frederiks Hospital ret i, at otte ekstra børn var en ret stor ekstra belastning.

Ganske vist findes hovedprotokollen for Accouchementsanstalten ikke før 1775; men Fødselsstiftelsen (Accouchementsanstalten) var et selvstændigt sogn med sin egen kirkebog. Kirkebogen for 1772 indeholder ikke oplysninger om dødsfald, men den indeholder oplysninger om fødsler – eller rettere: om dåb. I 1772 blev 111 børn indtaget direkte fra babylugen og døbt sammen med de 289 børn, der var født på anstalten. Kirkebogen er omhyggelig med at nævne, hvilke børn der er fundet i „Cassen“, og hvilke børn der er født på Accouchementsanstalten.

Børnene, der blev fundet i babylugen, blev samme dag registreret i protokol over kassebørn. I denne protokol figurerer deres dåb på Accouchementsanstalten derfor *efter* registreringen som „indkommet“ i kassen. Imidlertid indeholder protokol over kassebørn også børn, der *før* registreringen var døbt på Accouchementsanstalten. Alle de 111 børn, der i kirkebogen var registreret som indkommet i babylugen (og dernæst døbt på Accouchementsanstalten) kan genfindes i protokollen over kassebørn. Derudover kan 213 børn fra kirkebogen gen-

³³ Det bevarede er Frederiks Hospitals direktionens *remonstration* i forhold til Mathias Lundings forsvar over for klagen (ikke selve klagen). Remonstrationen er dateret i marts 1773, Mathias Lundings forsvar den 28. januar 1773. I Opfostringsstiftelsen: Blandede akter 1771-1804. Rigsarkivet, Kbh.

³⁴ Udregnet på baggrund af Fødselsstiftelsen: Hovedprotokol 1775, Rigsarkivet, Kbh. Både fødselsdag og udskrivningsdag er medregnet.

		Antal børn 1. halvår 1772	Antal børn 2. halvår 1772
Varighed fra dåb til placering i babylugen	Samme dag	4	41
	Dagen efter	5	15
	2-7 dage efter	51	38
	8-14 dage	40	11
	15-37 dage	8	0
	I alt	108	105

Tabel 1. Tid mellem dåb på Accouchementsanstalten og placering i babylugen i 1. halvår og 2. halvår af 1772 Kilde: Opfostringsstiftelsen: Protokol over kassebørnene 1772, Rigsarkivet, Kbh.

nem navn og dåbsdato eller alder ligeledes genfindes. Disse 213 børn blev altså født og døbt på Accouchementsanstalten, udskrevet sammen med moderen og enten samme dag eller op til 5 uger senere lagt i babylugen og registreret i protokollen over kassebørn. Det kan ikke udelukkes, at der var flere af kassebørnene, der var født og døbt på Accouchementsanstalten, men for de lidt ældre børn fremgår dåbsdato ikke, og jo ældre barnet er, desto mere upræcis er aldersangivelsen. Derfor bliver det noget mere usikkert at genfinde barnet i protokollen over kassebørn.

Problemet for mange af de kvinder, der fødte barnet på Accouchementsanstalten, og som ikke havde mulighed for at opfostre barnet selv, var som nævnt, at de skulle erlægge 20 rigsdaler, hvis de ønskede, at staten overtog opfostringen gennem plejeanbringelse. Modstanderne af babylugen anså det for at være et misbrug af babylugen, når kvinden efter fødsel og dåb på Accouchementsanstalten kort efter udskrivelsen lagde barnet i babylugen. Dette „misbrug“ blev på sin vis øget hen over 1772. Ikke fordi der blev lagt flere børn i babylugen, men fordi flere kvinder nærmest gik direkte fra Accouchementsanstaltens dør og hen til babylugen med barnet. Se tabel 1 over 213 børn, født og døbt på Accouchementsanstalten.

Hvor de fleste kvinder i 1. halvår tilsyneladende havde en intention om i det mindste at forsøge at opfostre barnet selv, opgav halvdelen af kvinderne på forhånd i 2. halvår og lagde barnet i babylugen samme dag eller dagen efter dåb og udskrivning. På den måde kunne modstanderne have ret: Babylugen fremstod i stigende grad som en umiddelbar mulighed for den fødende kvinde.

Som nævnt er de 213 børn, der var født på Accouchementsanstalten og senere lagt i kassen, et minimum, fordi det med stigende alder bliver mere usikkert at jævnføre kirkebog og protokol over kassebørn. Derfor er gennemsnitsalderen også højere for den sidste gruppe af børn, børn, der (tilsyneladende) hverken var født eller døbt på Accouchementsanstalten. Men selv med den usikkerhed var der dog forbavsende mange lidt større børn, som næppe har kunnet placeres i en babyluge, der var indrettet til nyfødte børn.

Aldersfordelingen på 144 kassebørn, som ikke er fundet døbt på Accouchementsanstalten, er som følger:

- 29 var 14 dage eller derunder
- 43 var mellem 15 dage og et halvt år
- 27 var mellem ½ år og til og med 1 år
- 44 var over 1 år.
- De 2 ældste var 8 år³⁵

Det er her værd at bemærke, at Mathias Lunding foruden at være direktør for Opfostringsstiftelsen også var direktør ved Plejeanstalten, altså fattigvæsenet (jf. tidligere). De større børn var sandsynligvis børn, hvis identitet man kendte – men som fattige under alle omstændigheder hørte under Plejeanstaltens/fattigvæsenets ressort – og som Mathias Lunding ved optagelsen i kasseprotokollen i princippet gav en chance for et liv som plejebarn på landet frem for at ende i Børnehuset eller i en dårlig plejefamilie hos en soldat eller en matros.

Lunding overskred tilsyneladende sine beføjelser på to punkter. Først skulle han som direktør for Opfostringsstiftelsen tage sig af plejebringelse af 100 børn om året.³⁶ Reelt blev i 1770-erne årligt anbragt mellem 269 (1775) og 420 (1779) børn på landet. Endnu flere blev registreret som „cassebørn“, men en del døde, før de nåede at blive udsat på landet. Hvorfor overskridelsen ikke var et problem, vender vi senere tilbage til. Når direktionen for Frederiks Hospital beklagede sig over, at Lunding ikke var hurtig nok til at få børnene videre i systemet, kunne Lunding have brugt anordningen til sit forsvar og henvist til, at han kun skulle sørge for 100 børn, men det gjorde han ikke. Han påtog sig opgaven med alle børnene og hævdede, at han jo ikke kunne vide, hvor mange børn der blev født på stiftelsen og lagt i kassen. De kom bare.³⁷ Desuden var Opfostringsstiftelsen forpligtet til at tage sig af *nyfødte* børn.³⁸ Men Lunding indtog også børn, der var ældre. Børn der sikkert var blevet forladt „formedelst Armød“. Heller ikke her blev der tilsyneladende rejst kritik, formentlig fordi børnene i modsat fald, hvis de mod alle odds skulle overleve, ville ende som tigere og småkriminelle og i sidste ende alligevel falde fattigvæsenet til

³⁵ Opfostringsstiftelsen: Protokol over kassebørnene 1772. Rigsarkivet, Kbh.

³⁶ Anordning om en kongelig Opfostrings Stiftelse for nyfødde børn, 7. december 1770, § 1.

³⁷ Frederiks Hospitals direktionens remonstration marts 1773, Mathias Lundings forsvar den 28. januar 1773. I Opfostringsstiftelsen: Blandede akter 1771-1804. Rigsarkivet, Kbh.

³⁸ Kongelig anordning, 7. december 1770, indledningen.

byrde. Mathias Lunding tog sin opgave som pleje-(fattig-) direktør og direktør for Opfostringsstiftelsen alvorligt og gjorde tilsyneladende, hvad han kunne for at redde flest mulige børn.

Konsekvenserne af babylugens nedlæggelse

Babylugens betydning ser man ikke mindst af konsekvenserne ved dens nedlæggelse. Den officielle begrundelse for nedlæggelsen var moralsk: Den blev i den grad misbrugt, at „Liderlighed og Frækhed derved tiltager“, fordi folk „saa let kan blive deres Børn quit, der fødes i Utugt“.39 En mere praktisk om end udtalt begrundelse kunne ligge i ønsket om at spare penge. I første omgang gjaldt det dog ikke de kvinder, som i stedet for at betale de 20 rigsdaler som tilskud til plejeanbringelsen, lagde barnet i babylugen, når de forlod Fødselsstiftelsen. For i en overgangsperiode på et år, skulle man ikke tvinge kvinderne til at tage barnet med sig, når hun ikke kunne betale. Mere presserende var pladshensynet. Det var vanskeligt for Opfostringsstiftelsen at finde midlertidig anbringelse indtil udsættelsen på landet, og fødeafdelingen på Frederiks Hospital blev overbelagt med ventende børn mellem fødende kvinder.

Formålet med oprettelsen af babylugen havde været at give de ugifte kvinder et alternativ til bare at lade spædbarnet dø. Hvis kirkebogen og protokollen over kassebørn er rigtigt tolket, blev 111 børn lagt i babylugen før dåb og relativt anonymt, mens 213 børn blev lagt i babylugen efter fødsel og dåb på Accouchementsanstalten i 1772. 468 børn i alt blev det år registreret i protokollen. I 1773 steg tallet til 548. I 1774, hvor babylugen blev nedlagt i foråret, faldt tallet til 423. I 1775 faldt antallet af kassebørn yderligere til 332.

At nedgangen i antallet af kassebørn skyldes nedlæggelsen af babylugen, understreges af, at der i de første fire måneder af 1774 indkom 49 børn, der ikke var født på Fødselsstiftelsen, men registreret i protokollen over kassebørn og dernæst døbt. I de resterende otte måneder indkom på samme måde to. Med mindre sædeligheden virkelig bedredes efter Struensees fald og babylugens nedlæggelse, så var der i årene umiddelbart efter nedlæggelsen årligt 100-200 spædbørn, hvis skæbne der ikke kan gøres rede for.

De to børn, som indkom efter babylugens nedlæggelse, var for det første Johan Gotfred, som blev registreret som indkommet i Opfostringsstiftelsens protokol over kassebørn den 4. september 1774 døbt på hospitalet den 6. september 1774.⁴⁰ Ham ved vi ikke andet om, end

³⁹ Rescript til Directeurerne for Pleie-Anstalten i Kjøbenhavn, 24. marts 1774.

⁴⁰ Opfostringsstiftelsen: Protokol over kassebørn, lbnr. 744 i 1774. Rigsarkivet, Kbh.

at han døde den 18. september. Den anden er Karen, om hvem det hedder: „Et Hittebarn, som var indlagt i Brendevinsbrender Nicolaj Nielsens Huus i Lavendel Strede“. Karen kom i Opfostringsstiftelsens varetægt den 17. november 1774, blev døbt på hospitalet den 18. november – og døde den 2. december 1774.⁴¹

Lunding vedblev også at tage imod større eller mindre børn, der blev fundet i byen, men i væsentligt mindre omfang end tidligere (12 i 1775, 10 i 1776, 11 i 1780). Opfostringsstiftelsens gode økonomi i begyndelsen var i stedet ved at vende sig til underskud, og langt færre fattige børn blev taget under Opfostringsstiftelsens vinger. Også her var der altså mange børn, der blev overladt til en uvis skæbne. Sandsynligvis død for de mindste og tiggerier og smårapserier for de lidt ældre – og til sidst, fordi man ikke tolererede hverken det ene eller det andet, optagelse på Børnehuset eller lignende institutioner.

Fra 1775 er Fødselsstiftelsens hovedprotokol bevaret. Her kan man af og til se et „20 Rbd“ ud for de børn, der gik videre til „Cassen“, og som altså Opfostringsstiftelsen påtog sig at finde en plejefamilie til. Men det er et særsyn. For de kvinder, der ikke havde 20 rigsdaler, synes der ikke at have været et problem, heller ikke efter overgangsperioden på et år. Det blev nu sådan, at langt hovedparten af de børn, som Opfostringsstiftelsen fra 1775 tog sig af, blev født på Fødselsstiftelsen (Accouchementsanstalten), døbt samme sted og derefter overgik til „Cassen“, altså Opfostringsstiftelsens plejehjemsformidling. „Forretningsgangen“ var for langt hovedparten af børnene nu nærmest samlebandsagtigt forudsigelig: For et barn, der overlevede på Fødselsstiftelsen: 1) fødsel, 2) dåb inden for en uge (der blev så at sige afholdt massedåb en gang om ugen) og – for omkring 80 procents vedkommende – 3) enten samme dag eller inden for få dage overgivelse til plejebringelse, med angivelsen „på Cassen“.

Som det fremgår af tabel 2 blev, med undtagelse af 1775, 11-20 % af børnene „udbragt“. I næste afsnit møder vi Jens, som var et sådant udbragt barn. Hvad dækkede begrebet over? For det var ikke Fødselsstiftelsens opgave at sætte børn i pleje og da slet ikke at bringe børnene ud til plejeforældre. Afsnittet giver også et indtryk af de konkrete protokoller, deres anvendelse og sammenhæng.

Flowet gennem stiftelser og protokoller – et eksempel

Jens var som nævnt omtalt som „udbragt“ i Fødselsstiftelsens hovedprotokol. Vi finder ham som nr. 68 i 1775. Jens blev født den 14. februar 1775, døbt fire dage senere og „udbragt“ den 21. februar. Normalt

⁴¹ Samme sted. Lbnr. 812 i 1774.

ville et „udbragt“ barn ikke kunne genfindes i protokollen over kassebørn, men det kan vi med Jens – allerede samme dag (se foto 2).

Forklaringen på, at Jens mod sædvanen for udbragte børn var at genfinde i protokollen over kassebørn, oplyser samme protokol: „Samme Barn bragte Moderen med sig ud herfra har siden efter foregikende lagt det i en Forstue udi Store Kongensgade og efter Hr. Justice Raad Lundings Ordre her igien indtaget.“ Betegnelsen „udbragt“ i Fødselsstiftelsens hovedprotokol betyder altså, at moderen bragte barnet med sig ud af stiftelsen. I 1775 blev endnu ca. 25 % af børnene „udbragt“. Det andel faldt til mellem 11 og 20 % de kommende år. Kun for Jens' mor vidner protokollen over kassebørn dog om, hvor vanskelig en situation, moderen befandt sig i. Hun kunne tydeligvis ikke tage sig af den lille dreng, og hun havde her i 1775 ikke længere mulighed for at lægge ham i babylugen. Heldigvis blev Jens hurtigt fundet i forstuen i St. Kongensgade, og Lunding mente, at man måtte tage sig af drengen. Allerede dagen efter, den 22. januar 1775, kom Jens, der i protokollen over kassebørn fik løbenummer 892, „paa Landet“. Herefter kan han så endnu engang genfindes – denne gang i udsætterprotokollen. Han var det 20. barn i 1775, der blev udsat på lan-

63	49	12	18	Matias Christian	21 Febr	paa Cassen
64	67	12				Dødfødt
65	12	13				Dødfødt
66	65	13	18	Friderich Nicolaj	21 Febr	Død
67	71	14	18	Friderich Berginius	21 Febr	paa Cassen
68	69	14	18	Jens	21 Febr	udbragt

Foto 1: Under nr. 68 (nederste linje) finder vi Jens, født 14. februar 1775. Bemærk også Friderich Berginius på linjen ovenover, født og døbt samme dag som Jens, men overgik til Cassen (dvs. Opfostringsstiftelsens varetægt) den 23. februar 1775. Fødselsstiftelsen: Hovedprotokol 1775, Rigsarkivet, Kbh. En indscannet udgave af protokollen 1774 (31/12) – 1925 findes på Arkivalieronline.

Nummer	Navne	Født		Paa udsættelse eller død
		År og Måned	År og Måned	
892	Jens	1775 Febr	1775 Febr	22 paa landet
<p>Da han kom fra Skovfoged Mortenstrups Hus i Jystrup Sogn den 23. februar 1775, indkom i kassebørnenes pleje hos skovfoged Johannes Angermand, Mortenstrup, Jystrup Sogn, og hans kone, Dorte Marie. Han blev udsat med 2 rigsdaler til klæder. Hos skovfogden i Mortenstrup boede Jens i hvert fald de næste seks år. Han udgik den 26. februar 1781 – dvs. efter seks års ophold (og fire dage). „Udgik“ betød dog blot, at skovfogedparret ikke længere modtog penge til hans opdragelse.</p>				
893	Friderich Berginius	18 paa Hospitalet	22 d. 20 Martij	

Foto 2: I protokollen over kassebørn har Jens fået nr. 892. Friderich Berginius, som Fødselsstiftelsens hovedprotokol oplyste kom „paa Cassen“ den 23. februar; „indkom“ i protokollen over kassebørnene helt i overensstemmelse hermed den 23. februar. Han nåede dog ikke at blive udsat på landet, da han døde en lille måned senere. Opfostringsstiftelsen: Protokol over kassebørnene 1775. Rigsarkivet, Kbh. En indscannet udgave af protokollen 1771-1806 findes på Arkivalieronline.

det, og så er det i udsætterprotokollen tilføjet: Gl. No 892 – altså Jens' løbenummer i protokollen over kassebørn.

Udsætterprotokollen er mere gavmild med oplysninger end Fødselsstiftelsens hovedprotokol og Protokol over kassebørn. Ifølge Udsætterprotokollen kom Jens i pleje hos skovfoged Johannes Angermand, Mortenstrup, Jystrup Sogn, og hans kone, Dorte Marie. Han blev udsat sammen med 2 rigsdaler til klæder. Hos skovfogden i Mortenstrup boede Jens i hvert fald de næste seks år. Han udgik den 26. februar 1781 – dvs. efter seks års ophold (og fire dage). „Udgik“ betød dog blot, at skovfogedparret ikke længere modtog penge til hans opdragelse.

Flowet gennem stiftelser og protokoller i tal

Jens var ikke kun usædvanlig på den måde, at han blev „udbragt“ (som hver 4. i 1775) – og ikke mindst fordi han blev indtaget i kasseprotokollen igen. Han var også usædvanlig på den måde, at han overlevede alle stationer, incl. plejeanbringelsen på landet.

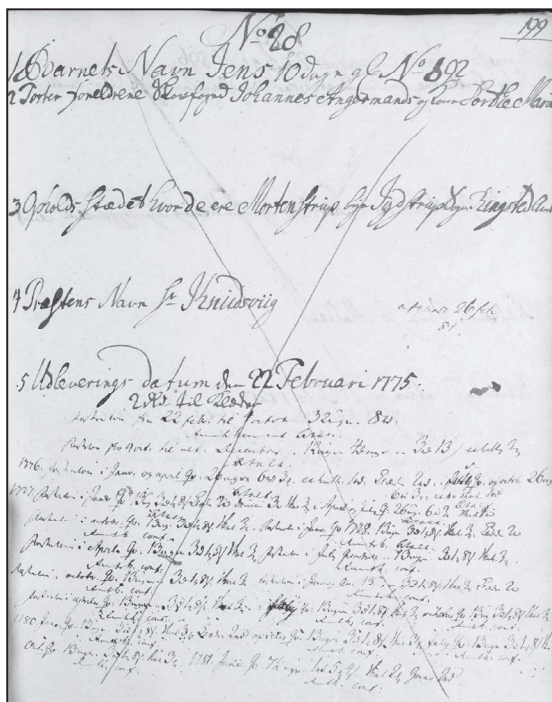


Foto 3: Siden i udsætterprotokollen, der fortæller om Jens ophold hos plejeforældrene. Opfostringsstiftelsen: Udsætterprotokol 1775. Rigsarkivet, Kbh. En indscannet udgave af protokollen december 1770-1804 findes på Arkivalieronline.

I skemaet ovenfor beskrives, hvordan børnene fra hhv. 1775 og 1785 faldt fra undervejs i løbet de seks år, de ellers ville kunne følges. Tilbage var efter seks år henholdsvis 75 og 82 levende børn. Til sammenligning er undervejs konstateret henholdsvis 298 og 477 dødsfald. Dertil kommer dog de børn, som undervejs var kommet hjem/tilbage til forældre eller andre slægtninge. Som det fremgår af skemaet, skete det også en sjælden gang både som kassebarn og under opholdet hos plejefamilien på landet. Om dødeligheden blandt disse børn kan der desværre ikke siges noget bestemt.

Nogle kom også „til“ – især i 1775, hvor 311 børn gik videre „til Casen“ fra Fødselsstiftelsen, mens der i kasseprotokollen optræder 332 børn. En del af forklaringen er de børn ude fra byen, som Lunding tog ind. Men tilsyneladende blev der også både i 1775 og 1785 udsat omkring 10 børn på landet, der ikke var registreret i kasseprotokollen. Der vil altid være en lille unøjagtighed her: Et barn født i slutningen af 1774 vil ikke optræde i statistikken over fødte, men kan udmærket dukke op i 1775 som kassebarn – tilsvarende i overgangen mellem kasseprotokol og udsætterprotokol. Det burde dog udlignes nogenlunde med den modsatte ende af året.

De to følgende afsnit undersøger lidt grundigere dødeligheden på de to første trin af den typiske livsbane for et plejebarn i perioden

	1775				1785			
		Heraf døde	Heraf udbragt/til moderen/hjemtaget	Videre (hvv. "til Cassen" og "paa Landet")		Heraf døde	Heraf udbragt/til moderen/hjemtaget	Videre (hvv. "til Cassen" og "paa Landet")
Fødselstiftelsens Hovedprotokol	467	40	116	311	643	131	80	432
	9%	25%	67%		20%	12%	67%	
Opfostringstiftelsens Protokol over kassebørn	332	65	7	260	431	52	4	375
	20%	2%	78%		12%	1%	87%	
Opfostringstiftelsens Udsætterprotokol	270	193	2		384	294	8	
	71%	1%			77%	2%		
Resultat	Overlevende 0-6 år	Døde	Usikre	75		477	92	82
		298	125					

Fig. 2: Skemaet skal inden for det enkelte år læses fra venstre mod højre. I 1775 blev altså 467 børn født på Fødselstiftelsen. Heraf døde 40 og 116 blev udbragt/medtaget af moderen og 311 gik videre „på Cassen“. I kasseprotokollen er for samme år indført 332 kassebørn, heraf døde 65 osv. Bemærkninger: 1) Dødeligheden mellem de tre „stationer“ kan ikke sammenlignes: I 1775 og 1785 var børnene mellem syv og 10 dage på Fødselstiften og ca. en uge i transit som kassebørn. Men dødeligheden som udsat på landet strækker sig derimod over en periode på seks år. 2) Da der er et ret stort antal af 'usikre' under 'Resultat' er den relative andel af døde/overlevende ikke beregnet her. Kilder: Fødselstiftelsen: Hovedprotokol 1775 og 1785; Opfostringstiftelsen: Protokol over kassebørn 1775 og 1785 samt Udsætterprotokol 1775 og 1785.

1775-1800: Fødslen og det kortvarige ophold på Fødselsstiftelsen samt perioden i transit „på cassen“.

Ophold og dødelighed på Fødselsstiftelsen

I 1787 flyttede Fødselsstiftelsen fra Frederiks Hospital ud i en nyopført bygning i Amaliegade. De ugifte og fattige kvinders behov for at føde uden omkostninger og/eller anonymt afspejler sig i væksten i antal fødsler på stiftelsen, selv om antallet faktisk faldt det første år, de nye bygninger stod klar. Både i 1785 og 1790 var fordelingen på køn ca. 45 % piger og 55 % drenge. Af de levendefødte drenge døde 23 %, af de levendefødte piger 19 % i 1785, mens dødeligheden i 1790 var ens for piger og drenge: 7 %. Interessen her ligger hos de levendefødte, men for en ordens skyld kan bemærkes, at andelen af dødfødte lå ret fast på mellem 5 og 8 % af antal fødsler i alt. Tabellen herunder viser, hvordan det gik de resterende 92-95% i den forholdsvis korte periode, hvor de var indskrevet på Fødselsstiftelsen. En periode på 7,26 dage i 1775. De bedre fysiske forhold på Fødselsstiftelsen gav sig også udslag i, at spædbørnene blev lidt længere på stiftelsen, gennemsnitligt 9,23 dage i 1790, både fødselsdag og udskrivningsdag indbefattet.

I modsætning til andelen af dødfødte svingede dødeligheden blandt de levendefødte noget mere fra år til år, men omkring de 10 % i de to første årtier og lidt over 5 % i 1790'erne. I 1785 nåede dødeligheden helt op på 20 %. Der var høj dødelighed gennem hele året – men dog med kraftige udsving fra måned til måned – f.eks. en dødelighed på 10 % i august, men en dødelighed på 30 og 33 % i september og oktober. Det er oplagt at tolke tallene sådan, at en smittespredning i særlig grad har raseret i de to efterårsmåneder. Smittespredning havde let spil et sted, hvor der var mange børn samlet. Generelt var viden om hygiejne dårlig, men var pladsforholdene så også ringe – kunne det gå stærkt. Som nævnt er her tale om ca. den første uge af børnenes liv. Varigheden på Fødselsstiftelsen varierede ikke meget for de børn, som blev sendt videre til plejeanbringelse, og de børn, som blev udskrevet sammen med moderen – hhv. 9,46 dage og 9,24 dage. Men døde børnene, var de i gennemsnit på stiftelsen i 6,66 dage. De døde altså typisk, før det overhovedet kom på tale at sende dem „på cassen“ eller hjem med moderen. Manden med leen havde høstet de svageste børn før „næste station“.

Dødelighed under transit

Også protokollen over kassebørn giver mulighed for at afdække, hvordan det gik børnene – i dette tilfælde i den periode, hvor de så at sige var i transit til at komme i pleje. For selv om formålet med transitperioden var at komme i pleje på landet, så kunne perioden have et an-

	1775	1780	1785	1786	1787	1788	1789	1790	1795	1800
Antal levendefødte	467	542	643	737	698	669	741	835	815	931
Antal dødfødte	38	42	35	45	42	37	43	49	60	65
i %	8	7	5	6	6	5	6	6	7	7
Paa Cassen	311	446	432	572	550	526	528	646	622	736
i %	67	82	67	78	79	79	71	77	76	79
Udbragt	116	69	80	82	78	87	127	127	119	146
i %	25	13	12	11	11	13	17	15	15	16
Død	40	26	131	79	69	56	85	58	51	47
i %	9	5	20	11	10	8	12	7	6	5
Ukendt								4	23	2

Tabel 2: De levendefødte på Fødselsstiftelsen årene 1775, 1780, 1785-1790, 1795 og 1800 – fordelt på, om de blev optaget i kasseprotokollen med henblik på at komme i pleje, om de døde eller om de blev „udbragt“ (hvor moderen tog barnet med). Kilde: Fødselsstiftelsen: Hovedprotokol 1775-1800.

det udfald. Børnene kunne dø, og de kunne i første omgang blive sat i pleje i byen. Enkelte børn blev faktisk også hentet ud af systemet af moderen eller andre familiemedlemmer. Set med barnets øjne kunne transitperioden – frem til plejestiftelsen stod klar en gang i midten af 1780'erne – være en relativt omtumlet tilværelse. Fra 15. juli 1771 til 12. november 1772 blev mange af børnene sendt til koppepodning på Inokulationsanstalten, før plejeforældrene hentede dem. I efteråret 1772 var foranstaltningen fra Mathias Lundings side delvis begrundet i presset fra Frederiks Hospital om, at der ikke var plads på Accouchementsanstalten.⁴² Direktionen for Frederiks Hospital forsøgte også at presse Lunding til at sende børn ud på andre af plejedirektørens stiftelser (under fattigvæsenet), men hvor mange spædbørn, der rent faktisk fik denne ekstra station, siger protokollen over kassebørn desværre ikke noget om. Dødeligheden i 1771, hvor der endnu ikke var noget pres fra Frederiks Hospital, var på 7 %, mens den i 1772, hvor magtforholdet var vendt, var på 21 %. Det niveau havde dødeligheden også i 1774 (22 %).⁴³ Umiddelbart havde det altså stor effekt, at Opfostringsstiftelsen gunst stod og faldt med Struensee. Men nu var en koppepodning jo imidlertid ikke helt ufarlig – det anslås, at 1-2 % døde af sygdommen efter podning,⁴⁴ og kassebørnene, der kun var få dage gamle, kan have været særligt sårbare. Hvis forholdet mellem antal kassebørn (i alt 412) og antal udsatte børn (325) skal passe, er ca. 50 af de 169 børn, der blev sendt på Inokulationsanstalten i 1771, døde. Det bringer dødeligheden blandt kassebørnene op på 19 % i 1771.⁴⁵ Foretages en tilsvarende beregning for 1772, hvor 196 børn kom på Inokulationsanstalten, bliver dødeligheden i 1772 på 34 %.⁴⁶

⁴² Frederiks Hospitals direktionens remonstration marts 1773, Mathias Lundings forsvar den 28. januar 1773. I Opfostringsstiftelsen: Blandede akter 1771-1804.

⁴³ Protokol over kassebørn 1771, 1772 og 1774. 1773 er ikke undersøgt.

⁴⁴ Morten Arnika Skydsgaard: Store opdagelser: Kokopper og vaccination. Forskerzonen 4. juli 2014. <https://videnskab.dk/krop-sundhed/store-opdagelser-kokopper-og-vaccination> (30.11.2020).

⁴⁵ I 1771 blev der registreret 412 kassebørn. 205 blev registreret som udgået eller på landet, 169 sendt til Inokulationsanstalten, 29 døde, 6 blev efterfølgende hentet af moderen, 2 fhv. „gamle“ børn kom på Almindelig Hospital, for et barns vedkommende er skæbnen uoplyst. 325 blev udsat, altså 120 mere end det antal, der i kasseprotokollen blev udsat. $169 - 120 = 49$. $49 + 29 = 19$ % af 412.

⁴⁶ I 1772 blev 296 børn udsat, men 490 børn blev registreret som kassebørn. 163 blev udsat direkte. Der mangler altså 133 børn op til de 296, som skal findes blandt børnene, der i første omgang blev sendt til Inokulationsanstalten. Dem var der 196 af. 196 minus 133 er 63, som lægges til de 104, der i kasseprotokollen blev registreret som døde. 167 ud af $490 = 34$ %.

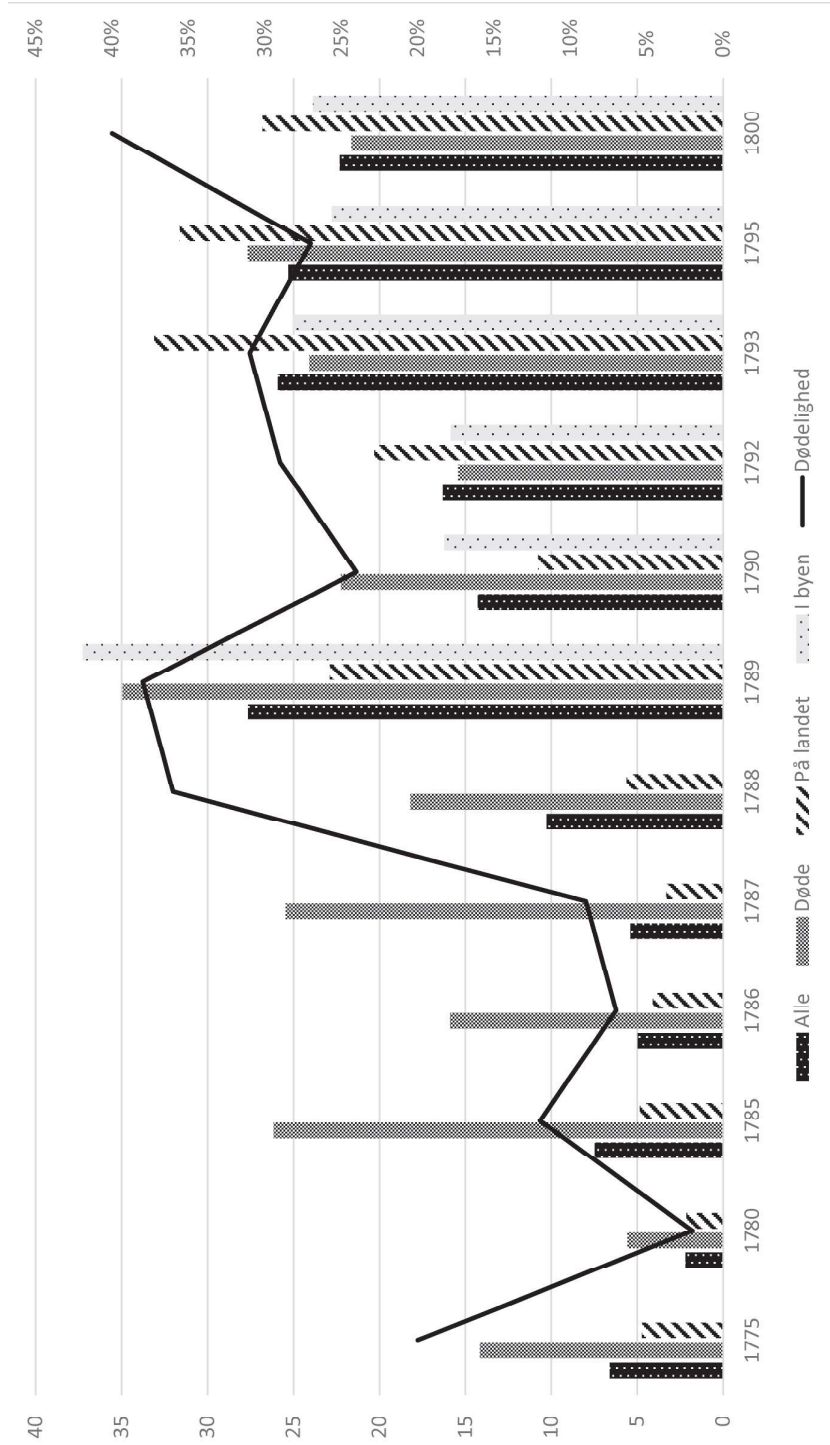
Vendes blikket mod de efterfølgende år, er ligesom med hovedprotokollen fra Fødselsstiftelsen valgt hvert femte år plus alle årene 1785-1790. Dertil kommer årene 1792 og 1793, fordi der i begyndelsen af 1790'erne skete en markant udvikling. I 1790 blev Mathias Lunding (den yngre) som direktør for Opfostringsstiftelsen af Danske Kancelli bedt om at finde egnede (og billige) plejefamilier i byen som en midlertidig løsning, indtil der kunne findes en plejeanbringelse på landet. Interessen hos landbefolkningen var nemlig dalet kendeligt.⁴⁷ Allerede i 1792 blev flere børn anbragt (midlertidigt) i byen end direkte i pleje på landet. Den markant større træghed i plejeformidlingen influerede tydeligt på dødeligheden på Plejestiftelsen.

I 1775 døde 20 % af børnene, mens de havde status som „kassebørn“, altså var i vente-position til at komme i pleje på landet. Dødeligheden må især anses for høj, fordi transitperioden i gennemsnit var 6,61 dage (begge dage inkl.), en decideret livsfarlig uge. Gennem første halvdel af 1780'erne (frem til 1787) var andelen af døde *relativt* lavt. Måske det spillede ind, at Plejestiftelsen efterhånden blev etableret, og børnene ikke længere skulle forblive på en overbelagt Fødselsstiftelse (Accouchementsanstalt) eller transporteres ud til forskellige stiftelser under fattigvæsenet. Det forklarer ikke det lave tal på 2 % i 1780, men kan måske være en del af baggrunden for de 12 % i 1785, 7% i 1786 og 9% i 1787. Herefter steg dødeligheden markant til 36 %, faldt så lidt igen, men toppede i 1800 med 40 %. En væsentlig forklaring synes at være, hvor længe børnene var i transit (se figur 2).

Sammenligner man i første omgang den mørkeste søjle (den gennemsnitlige varighed for alle – i dage) og den sorte kurve (dødeligheden i procent) er det ret tydeligt, at jo længere tid børnene var på plejestiftelsen, desto højere var dødeligheden. Det er selvfølgelig ikke overraskende. Jo længere tid, man er et sted, desto større er risikoen for at dø dér. Og jo længere børnene er på institutionen, desto større risiko for overbelægning – og desto nemmere kunne smitsomme sygdomme som kighoste og mæslinger sprede sig.

Ser man på de forskellige søjler indtil 1792, springer forskellen på den grå (varighed for børn, der døde inden udsættelse) og den diagonalt stribede (børn der blev udsat på landet) i øjnene. Ikke mindst i 1780 var det sådan, at mange af de børn, der blev udsat på landet, ikke nåede en overnatning som „kassebørn“. Registreringen af „indkommet“ dato på „kassen“ er for sådanne børn identisk med udgået „til landet“ (beregnet til 1 dag). I gennemsnit ventede børnene 2,13 dag på at komme ud på landet i 1780. I 1788 nåede varigheden op på 5,61 dage. Men helt overordnet gik det gesvindt med at få børnene sendt

⁴⁷ Mathias Lunding (den yngre), beretning til Moltke 1800.



ud til plejefamilier på landet frem til og med 1788. Efterspørgslen hos den sjællandske landalmue var stadig relativt stor. Fra 1789 gjorde en svigtende efterspørgsel sig derimod gældende. Ifølge Mathias Lunding den yngre skyldtes det primært landboreformernes udskiftning og udparcellering. Det betød, at husmanden og hans kone kunne finde bedre måder at tjene 24 ugentlige skillinger. Når husmanden blev selvejer, ville parret oftere hellere bruge deres tid på jorden end på at opfostre et barn. Det stod også klart efter 20 års udsættelser, at arbejdskraften hos et barn på 6 år – når plejelønnen ophørte – ikke var noget økonomisk aktiv.⁴⁸

Helt frem til 1792 var den gennemsnitlige varighed „i transit“ for børn, der døde inden de kom i pleje, noget længere end for de børn, der kom i pleje. Det betyder (i modsætning til på Fødselsstiftelsen), at de svageste børn *ikke* altid nåede at blive sorteret fra, før de blev sendt ud på landet. Da efterspørgslen fra 1789 blev mindre, og varigheden på stiftelsen generelt steg, vendte denne tendens og fra 1792 var billedet det modsatte: Nu blev de svageste børn tilbage på stiftelsen, mens de stærkeste blev sendt afsted. De børn, der døde på stiftelsen, var der i kortere tid, end de børn, der kom på landet. Hvilken betydning det fik for dødeligheden blandt de børn, der kom i pleje på landet, vil artiklen senere vise.

Allerede fra 1789 – altså før Lunding fik ordre til det – blev der sendt børn i pleje i byen. De var dog i antal kun 8 (ca. 1½ %). Det kan derfor være en tilfældighed, at det var de børn, der havde ophold på plejestiftelsen i længst tid. Allerede i 1790 var tallet dog oppe på 60, og i 1790'erne var der flere børn, der blev anbragt midlertidigt i byen, end direkte på landet.

I byen

Børnene, der kom (midlertidigt) i pleje i byen, kan ikke følges på samme måde, som børnene på landet kan følges gennem udsætterprotokollerne. Små bemærkninger i margenen af protokollen over kassebørn lader dog ane lidt af nogle af børnenes skæbne. Nogle døde inden for det første leveår, andre blev sendt videre ud på landet, sådan som det var meningen, at de skulle.

Det er tvivlsomt, om man kan stole fuldstændigt på kasseprotokollen her – i hvert fald med hensyn til, hvor mange der kom ud på lan-

⁴⁸ Mathias Lunding (den yngre). Beretning til Moltke 1800.

Modstående side: *Figur 3: Sammenhængen mellem antallet af dage i transit fordelt på „destination“ efter transitperioden og dødeligheden i procent. Kilde: Opføstringsstiftelsen: Protokol over kassebørnene 1775-1800.*

	Antal kassebørn i alt	Døde	Til moderen etc.	På landet	I byen
1790	648	158	16	414	60
1792	690	200	37	187	266
1793	685	211	39	150	285
1795	634	169	31	130	304
1800	742	295	44	98	305

Tabel 3: Fordeling af kassebørn 1790-1800 i udvalgte år. Fra 1790 kom flere og flere kassebørn midlertidig i pleje i byen. Kilde Opfostringsstiftelsen: Protokol over kassebørn 1790-1800.

det. I 1790 blev det noteret ud for 22 børn, mens det for 1792, 1793, 1795 og 1800 kun blev noteret for henholdsvis 3, 5, 6 og 1 barn. Når det er tvivlsomt, at der er tale om korrekte tal, skyldes det, at der disse år var en ret stor difference mellem det antal børn, som kasseprotokollen „sendte videre“ til udsættelse på landet – og det antal børn, som udsætterprotokollen angav var udsat på landet. Det er oplagt at forestille sig, at i hvert fald en del af differencen (34 i 1790, 138 i 1793, 145 i 1795 og 90 i 1800) dækker over børn, der havde været midlertidigt anbragt i byen. Det antal børn, der døde under opholdet i byen, er formentlig mere retvisende. Det havde økonomisk betydning for Opfostringsstiftelsen, når det ikke længere skulle bekoste plejelønnen. Med undtagelse af 1790 døde mellem 39 og 45 % af de børn, der blev sat midlertidigt i pleje i byen – inden de kunne sendes ud på landet.

De midlertidige plejeanbringelser i byen var baggrunden for, at Mathias Lunding ansatte et bud – „for saa ofte som mueligt at see til Børnene at de ei mishandles, og for at følge med Bønderne til det Barn der staar for Touren til at komme paa Landet.”⁴⁹ I det materiale, der er anvendt til denne artikel, er denne bemærkning stort set den eneste ikke-normative kilde om et egentligt tilsyn⁵⁰ – og så er selv den mest en hensigtserklæring. Alligevel var det mere end blot tomme ord. I de fem årgange fra 1790 til 1800 (1790, 1792, 1793, 1795, 1800), hvor protokollen over kassebørnene er gennemgået, er der i alt 32 eksempler på børn, der var „indbragt igen“, i 1792 (med syv indbragte) var det i fem tilfælde anført, at det skete efter rådmand Lundings ordre. Tre af de indbragte døde kort efter, i to tilfælde kom indbringelsen tilsyneladende i tide. Et i nutidens målestok ineffektivt tilsyn var dog bedre end intet tilsyn, selv om det ikke har reddet mange børn.

⁴⁹ Mathias Lunding (den yngre), beretning til Moltke 1800.

⁵⁰ En normativ kilde, hvor tilsyn nævnes er: Rescript til Biskoppen over Sjællands Stift ang. Den kongelige Opfostrings-Stiftelse for nyfødde Børn, 7. december 1770.

Buddet, der også fik til opgave at vise plejeforældrene hen til de midlertidige plejeforældres adresse, blev ansat i 1790 til en årløn på 252 rigsdaler.⁵¹ I opgørelsen over udgifterne i 1800 anførte Mathias Lunding 152 rigsdaler til buddet Hansen. Dødeligheden blandt børnene i byen kan have gjort, at det ikke blev nødvendigt at vise så mange folk fra landet rundt. Sparekrav kan have gjort, at tilsynet ikke blev ført så hyppigt som oprindeligt tilsigtet.

Opsummering vedrørende fødsel og transitperiode

Struensees storhed og fald havde også betydning for Opfostringsstiftelsens muligheder for at give spædbørnene et stabilt ophold på Accouchementsanstalten indtil udsættelsen på landet. Magtforskydningen mellem direktionen for Frederiks Hospital og Opfostringsstiftelsen betød, at Mathias Lunding skulle finde alternative muligheder for midlertidigt ophold. Opfostringsstiftelsen var allerede fra juli 1771, altså før Struensees fald, begyndt at sende spædbørn til Inokulationsanstalten for at blive podet med kopper. Dødeligheden her er der ikke kilder til, men beregnet bliver der en markant forskel mellem 1771 og 1772, hvor dødeligheden blandt cassebørnene generelt det første år var 19 %, det andet år 34 %. En del af denne forskel kan formentlig tilskrives Opfostringsstiftelsens vanskeligere arbejdsforhold i 1772 end i 1771 – og især en mere usikker transitperiode for børnene.

Babylugen blev flittigt brugt, også af kvinder, som havde født på Accouchementsanstalten, men som ikke havde 20 rigsdaler til forsørgelsen. Deres praksis frem til 1774 med i stedet ved udskrivelsen at lægge barnet i babylugen banede vejen for andre fattige fødende kvinder på Accouchementsanstalten og senere Fødselsstiftelsen: En forsøgsordning, hvor kvinderne *ikke* blev afkrævet 20 rigsdaler, hvis de ikke havde pengene, men heller ikke ønskede at tage barnet med sig, blev i praksis permanent – og efterhånden var det sådan, at langt størstedelen af børnene, der blev født på Accouchementsanstalten/Fødselsstiftelsen, straks efter dåben blev registreret som „cassebørn“ og efterfølgende sat i pleje. Da efterspørgslen blandt den sjællandske landalmue faldt omkring 1790, blev børnene i stigende grad anbragt – i principet midlertidigt – i byen. Faldet i efterspørgslen betød imidlertid også, at børnene fik en noget længere transitperiode. I samme periode kan der konstateres en markant højere dødelighed.

Samtidig reddede Opfostringsstiftelsen og babylugen mange spædbørn fra den skæbne at blive henlagt i kroge, gemt væk i aflukker og under trapper og det, der var værre – for at dø. Kvinderne fik et alternativ. Dertil kommer, om end i mindre målestok, at Mathias Lunding

⁵¹ Mathias Lunding (den yngre), beretning til Moltke, 1800.

(den ældre) navnlig de første år også forsøgte at redde lidt ældre, fattige børn på denne konto. Både han og sønnen synes at have været optaget af opgaven, selv om betingelserne efter deres mening var temmelig dårlige.

På landet

Den sidste halvdel af artiklen handler om de børn, der blev udsat på landet. Der er særlig fokus på perioden 1785-1790, hvor 73 % af de børn, der nåede at blive udsat, døde. Udsætterprotokollen danner grundlag for en noget mere detaljeret vurdering af, hvilke faktorer der spillede ind på dødeligheden. Ærindet her er at finde mønstre bag dødeligheden. Havde køn og alder en betydning? Spillede plejeforældrenes socioøkonomiske status en rolle? Havde det betydning hvor lang en køretur, spædbørnene skulle ud på, inden de nåede til plejehjemmet? Og generelt: Var der forskel på dødeligheden i de enkelte pastorater?

I forhold til socioøkonomisk status og geografi vil det blive undersøgt, om samme tendenser gjorde sig gældende for plejebørnene som for spædbørnene generelt: At overlevelseschancerne var større for plejebørn hos husmænd end hos gårdmænd, og at der var regionale forskelle i dødeligheden. Er dette nemlig *ikke* tilfældet for plejebørn, der jo ikke blev ammet, i hvert fald ikke af moderen, kan det understøtte amningens betydning for overlevelseschancerne og dens fravær er en forklaring på overdødeligheden.

Først skal rammerne for udsættelserne præsenteres. De blev udstukket af forordningen af 7. december 1770 og reskript til biskoppen over Sjællands Stift samme dag.

Rammerne

Som nævnt blev Opfostringsstiftelsens opgave at sætte 100 nyfødte børn i pleje – af økonomiske grunde på landet. Ved udleveringen de første år på Accouchementsanstalten og senere Plejestiftelsen/Fødsels- og Plejestiftelsen skulle plejeforældrene medbringe en attest fra deres sognepræst om „deres ordentlige Levemaade“ og om muligt en attest fra lægen om, at de og hele husstanden var ved godt helbred – for det kom an på, at børnene kunne få „sunde Ammer, troe Pleye-Forældre, nødvendige Klæder, Vask og sund Ophold“.⁵² Sammen med barnet skulle der udleveres tøj og en dåbsattest (§4). Ifølge Mathias Lunding (den yngre) gik man dog ret hurtigt væk fra at udlevere klæder (til en værdi af 5 rigsdaler) til i stedet at udlevere klædepenge til

⁵² Anordning om en Kongelig Opfostrings Stiftelse for nyfødde Børn, 7. dec. 1770, §3.

2 rigsdaler.⁵³ Ifølge anordningen skulle der herefter hvert år udbetales 2 rigsdaler i klædepenge, ugentligt 24 skilling til kost – og „som en extraordinair Gave til Opmuntring“ ved det andet års udgang 3 rigsdaler og ved det 6. års udgang 2 rigsdaler. Plejeforældrene var fritaget for ekstraskat i alle 6 år.

Når de 6 år var gået, måtte plejeforældrene selv overtage forsørgelsen. I den kongelige anordning blev der udtrykt forståelse for, at et 6 års barn ikke repræsenterede særlig meget arbejdskraft, og at det i hvert fald frem til 15-årsalderen var en udgift. Men her måtte plejeforældrene tænke over, hvor meget der var tjent i løbet af de første 6 år (§ 11). Plejeforældrene kunne også tænke lidt fremad, for anordningen gav dem rådighed over børnene til de blev 25 år, hvilket gav mindst 10 års gratis arbejdskraft. En anden konsekvens var for drengenes vedkommende, at de kunne blive indrulleret i militsen i stedet for en biologisk søn. Plejeforældrene kunne også efter ansøgning overdrage retighederne til en anden. Derudover skulle plejebørnene betragtes som frie fødte mennesker og kunne ikke blive underlagt et gods (§§ 6-8). For pigerne gjaldt den særlige bestemmelse, at havde hun en bejler inden 25-årsalderen, så kunne hun – efter ansøgning (formentlig fra plejeforældrenes side!) – blive løst fra plejeforholdet og gift. Dronning Caroline Mathildes særlige gaver til brudeudstyr gik dog ikke til plejebørnene, men til plejemødrenes døtre (§§ 6 og 11).

Sognepræstens rolle blev central. For han skulle sælge ideen til potentielle plejeforældre og fortælle om de mange fordele (§ 12). Han skulle udstede attest til de interesserede plejeforældre, „have bestandig Opsigt baade med Børnene og Pleie-Forældrene“,⁵⁴ holde regnskab med udgifterne og sende indberetning derom til Opfostringsstiftelsen. De ivrigste og mest nidkære præster kunne til gengæld forvente kongelig nåde.

Køn

Havde plejeforældre særlig interesse i at få enten en pige eller en dreng i pleje? Man kan f.eks. forestille sig, at muligheden for at sende en plejesøn afsted til landmilitsen i stedet for en biologisk søn kan have været tillokkende. Løftet om, at dronning Caroline Mathilde særligt ville betænke dygtige plejemødre og deres døtre, kan derimod ikke have haft nogen større betydning, for Caroline Mathilde detroniseredes som bekendt i forbindelse med Struensees fald i januar 1772.

⁵³ Mathias Lunding (den yngre), beretning til Moltke 1800.

⁵⁴ Rescript til Biskoppen over Sjællands Stift ang. Den Kongelige Opfostrings-Stiftelse for nyfødde Børn, 7. december 1770.

I de seks år 1785-1790 blev 2.492 børn anbragt på landet på Sjælland. To af disse børn havde et fornavn, der har gjort det svært at kønsbestemme dem (fornemmelsen er, at de var piger: Ostra og Aleth). Af de resterende 2.490 var 1.289 (51,8 %) drenge og 1.201 piger (48,2 %). Der var altså en ganske lille overvægt af drenge, men eftersom fordelingen på drenge- og pigefødsler i 1785 og 1890 var på omkring 55/45, så tyder fordelingen ikke på, at drenge var mere populære end piger, tværtimod. Drengene havde dog normalt en større dødelighed, mens de var på Fødselsstiftelsen og i transit. I 1785 døde 23 % af drengene på Fødselsstiftelsen, 19 % af pigerne, i den korte periode i transit døde 14 % af drengene og 11 % af pigerne. I 1790 var det først og fremmest under perioden i transit (Plejestiftelsen), at børnene døde: 27 % af drengene, 21 % af pigerne.

Ligesom der normalt fødes flere drenge end piger, er dødeligheden blandt drenge normalt også større. Det var også tilfældet på Fødselsstiftelsen og på Plejestiftelsen. Det gjaldt derimod ikke for de børn, der blev sendt i pleje fra Opfostringsstiftelsen 1785-1790. Af de 1.289 drenge overlevede 356, dvs. 28 %. For pigernes vedkommende var overlevelsesheden kun 25 (300 piger ud af 1.201 i alt). Til gengæld nåede pigerne at være i pleje lidt længere end drengene, før de døde – nemlig 162,3 dage, mens drengene i gennemsnit var i pleje 158,7 dage.

Det kan dog være mere relevant at se på 1790 isoleret. På det tidspunkt var efterspørgslen som nævnt faldende, og de stadig interesserede plejeforældre kunne, hvis de ellers fik muligheden af Mathias Lunding, vælge mellem piger og drenge. Det evt. mere svært afsættelige køn måtte så anbringes midlertidigt i byen. Ifølge protokollen over kassebørn blev 65 % af pigerne anbragt på landet uden først at have været i byen. Den tilsvarende andel af drenge var lidt mindre: 63%.

I 1790 var det dog stadig kun et mindretal (omkring 10 %) af børnene, der i første omgang blev sat i pleje i byen, og ser man på det reelle antal, var der flere drenge (227) end piger (183), som kom direkte på landet. Kigger vi på årene 1793, 1795 og 1800, er talgrundlaget bedre, fordi der var flere børn, som i første omgang blev udsat i byen, end børn, som straks kom på landet. Misforholdet mellem antal børn og antal plejeforældre på landet var altså større, og dermed var plejeforældrenes ganske vist tænkte mulighed for at vælge og vrage også større. I 1793 var kønsfordelingen meget velafbalanceret. 75 eller 23 % af pigerne blev sendt ud på landet uden først at have været anbragt i byen. Den tilsvarende andel for drengene var 21 %, men antallet var det samme (75). I 1795 vendte billedet imidlertid totalt. Nu var det 27 % af drengene (82), men kun 15 % af pigerne (48), som blev sendt direkte ud på landet. I 1800 var der balancen genoprettet: 13 % af såvel drenge (50) som piger (48) undgik mellemstationen i byen.

I 1795 var andelen af piger i transit større end andelen af drenge (325 piger, 308 drenge). Til gengæld døde også en større andel af pigerne „på kassen“, 95 piger og 74 drenge. Der er altså ikke i tallene gemt nogen forklaring på, hvorfor 1795 stak ud. Hvis vi ser på de tre mere moderate år 1790, 1793 og 1800, viser de absolutte tal, at der var flere plejeforældre der foretrak en dreng, end plejeforældre der foretrak en pige. Sat i forhold til udbuddet (altså andelen af hhv. drenge og piger) var det et misforhold i den beskedne ende. Det giver dog mening i forhold til den tilsvarende svage overdødelighed blandt pigerne i forhold til drengene. Hvor det ene siger, at drenge var en anelse mere værdsatte end piger, siger det andet, at plejeforældrene passede en anelse bedre på drengene end på pigerne.

Alder ved ankomst og alder ved død

Som nævnt nåede de drenge, der døde, at være i pleje i gennemsnit 158,7 dage, mens pigerne fik lidt længere tid, 163,3 dage. Den gennemsnitlige varighed af plejeanbringelsen for alle de 1.836 børn, der døde, var 160,8 dage – eller fem måneder og tre dage. Langt de fleste børn døde inden for de første par måneder, enkelte blev 4, 5 eller knap 6 år. Da børnenes gennemsnitsalder ved plejeforældrenes afhentning var 18,16 dage, nåede børnene altså (i gennemsnit) at blive knap et halvt år.

Til sammenligning var gennemsnitsalderen ved plejeforældrenes afhentning for de 656 børn, der overlevede, 33,9 dage. Det generelle billede er, at overlevelsesmulighederne bedredes betragteligt, jo ældre barnet var, når det blev hentet af plejeforældrene. De 919 børn, der var 1-7 dage gamle ved ankomsten, havde en overlevelsesprocent på 24. De 20 børn, der var mellem $\frac{1}{2}$ og 1 år ved ankomsten havde en overlevelsesprocent på 55. Blandt de børn, der var mere end 1 år gamle ved ankomsten, hvilket dog kun var tilfældet for 9, overlevede 78 %.

Under „Dødelighed under transit“ viste det sig, at fra omkring 1792 vendte den tendens, hvor børn der døde på plejestiftelsen, havde ophold af længere varighed end de børn, der blev sendt i pleje på landet. Nu var det omvendt, de svageste børn var døde, før „på-landet“ børnene blev afhentet. Samme år faldt dødeligheden blandt plejebørnene for første gang varigt og markant – det mærkedes altså, at døden forinden havde nået at høste de svageste, før de blev sendt ud på landet (se figur 4).

Årstid

Man kunne forvente, at det spillede en rolle for dødeligheden især i de første måneder, om børnene skulle gøre rejsen fra København og ud til plejefamilien – undertiden tværs over hele Sjælland – om somme-

ren eller om vinteren. Men uanset hvilken måned man vælger, så falder hovedparten af dødsfaldene i samme eller måneden efter ankomsten.

For året 1787 var dødeligheden størst for børn, der ankom i april (81 %), juli (86%) og august (82%). I 1788 var det månederne februar (85%), april (88%) august (81%) og december (82 %). I 1789: Juli med 85%. Det ser altså ikke ud til, at årstiden spillede nogen afgørende rolle. Plejeforældrenes travlhed med såning og høst kunne muligvis være lige så afgørende som vinters kulde eller efterårets regn og rusk. Turen havde ikke nogen langtidsvirkning, men for en stor del af de 31 børn, der døde samme dag eller direkte på rejsen, *kan* vejrliget have snillet ind:

Jan.	Feb.	Mar.	Apr.	Maj	Juni	Juli	Aug.	Sept.	Okt.	Nov.	Dec.
3	2	4	2	2	1	1	2	1	4	3	6

Tabel 4: I perioden 1785-1790 døde 31 børn på rejsen eller samme dag, de blev afleveret plejeforældrene. Tabellen viser fordelingen på måneder på tværs af de 6 år. Kilde: Opfostringsstiftelsen: Udsætterprotokol 1785-1790.

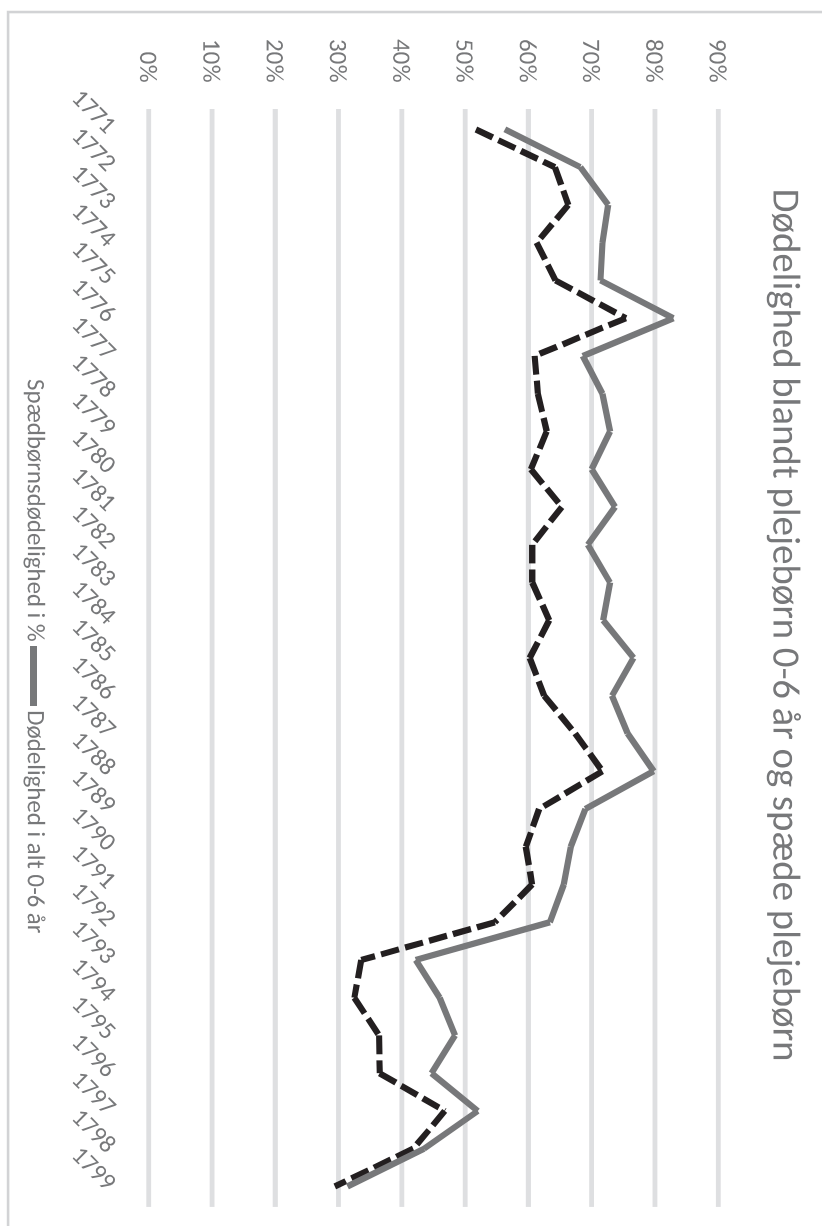
Geografi

I forlængelse af spørgsmålet om årstid kunne man spørge, om det spillede nogen rolle for dødeligheden, hvor lang en transport, spædbørnene skulle ud på. Var dødeligheden højere i pastoraterne langt fra København?

Sådan et mønster kan ikke konstateres. Der blev ikke anbragt ret mange børn hos plejeforældre i Københavns Amt (kun 40 i alt). Heller ikke i Frederiksborg Amt var der, på nogle enkelte pastorater nær, ret mange plejebørn. Ser man på de to nærmest liggende herreder i Roskilde Amt, Tune og Sømme herreder, så var dødeligheden 52 % i Tune herred og 75 % i Sømme herred – med andre ord stor forskel, og ikke noget tegn på, at afstanden til København spillede nogen rolle.

Men var der andre regionale forskelle – sådan som Anne Løkke har konstateret for spædbørnsdødeligheden i 1800-tallet? Hvis vi først ser helt overordnet på det, så havde 12 pastorater (med mindst 20 plejebørn 1785-1790) en dødelighed på 80 % eller derover. Disse 12 højdødelighedspastorater fordelte sig på 10 forskellige herreder og på alle fem amter uden for Københavns Amt.⁵⁵ Der var altså en stor spred-

⁵⁵ Det drejede sig om Sorø Amt: Fyrendal-Kvislemark i Øster Flakkebjerg Herred, (94 plejebørn, dødelighed 80%), Hyllinge-Marvede, ligeledes i Øster Flakkebjerg Herred (24 plejebørn, dødelighed 88 %), Gyrring-Kirke Flinterup i Alsted Herred (49 plejebørn, dødelighed 82 %), Vigersted i Ringsted Herred (38 plejebørn, dødelighed 84 %), Jystrup-Valsøllille i Ringsted Herred (30 plejebørn, dødelighed 80 %), Roskilde Amt: Ejby-Nørre Dalby, Ramsø Herred



Figur 4: Spædbørnsdødelighed som andel af børn i pleje, der døde inden for ét år (enkelte kan have været lidt ældre). For de sidste år er andelen af døde i alt (alle plejebørn 0-6 år) lidt for lave, fordi opgørelsen blev foretaget i april 1800, hvor de sidste årgange ikke var fyldt 6 år. Kilde: Bilag til Mathias Lunding (den yngre): Beretning til Moltke, 1800, i Opfostringsstiftelsen: Blandede akter 1771-1804.

ning mellem pastoraterne, og det tyder ikke på regionale forskelle i dødeligheden.

Vender vi det lidt om og kigger på de herreder på Sjælland, som i 1836-1840 havde henholdsvis den højeste og den laveste spædbørnsdødelighed, er der heller ikke noget entydigt mønster (se tabel 5).

Anne Løkke har gennem nogle udvalgte herreder (ikke omstående), sandsynliggjort, at det regionale mønster bag spædbørnsdødeligheden hang sammen med ammekulturen. At der ikke er noget tilsvarende regionalt mønster for plejebørnene, der jo ikke blev ammet af deres mor, understøtter på sin vis amningens betydning for overlevelsesmulighederne. Der er dog grunde til forbehold: Selv om kultur ikke ændrer sig hurtigt, er der trods alt 50 år mellem den ene og den anden statistik. Og det herred, Løve, som i denne forbindelse havde den højeste dødelighed blandt spæde plejebørn, findes også blandt herreder med høj spædbørnsdødelighed 1836-1840. Løve Herred er også det af herrederne i skemaet, som modtog flest plejebørn, og hvorfra tallene derfor er mest pålidelige. Ved en umiddelbar betragtning kunne det se ud som om dødeligheden blandt plejebørnene brød med mønsteret for den almindelige spædbørnsdødelighed i højdødelighedsområder. Det var blandt husmændene, ikke gårdmændene, at dødeligheden blandt de 0-1 årige var højest: 65 ud af 85 plejebørn placeret hos husmænd døde, inden de havde været i pleje i 1 år (77 %). 14 ud af 21 plejebørn placeret hos gårdmænd døde inden et år (67 %). Der er dog ikke tale om nogen signifikant forskel, og det er nødvendigt at lede efter flere forklaringer end den manglende modermælk.

Økonomisk gevinst i døde plejebørn?

Når plejeforældrene (typisk plejemoderen) havde fået overdraget et barn – de første år på Accouchementsanstalten og senere plejestiftelsen – tog hun og barnet hen til Opfostringsstiftelsen, hvor formaliteterne blev ordnet: Plejebarnet og plejeforældrene blev med navn, adresse og sognepræstens navn indført i udsætterprotokollen, og plejemoderen fik udleveret et plejebrev. I 1771 fik hun også udleveret tøj til barnet til en samlet værdi af 5 rigsdaler. Men da det viste sig, at plejemoderen ofte valgte at sælge tøjet (helt eller delvist) for – som Mathias Lunding skrev i 1800 – bl.a. at skaffe penge til transporten, valg-

(79 plejebørn, dødelighed 80 %), Roskilde Vor Frue, Sømme Herred (23 plejebørn, dødelighed 83 %), Frederiksborg Amt: Asminderød-Grønholt, Lyngekronborg Herred (69 plejebørn, dødelighed 86 %), Præstø Amt: Øster Egesborg, Bårse Herred (26 plejebørn, dødelighed 81 %), Holbæk Amt: Reerslev, Løve Herred (45 plejebørn, dødelighed 91 %), Jyderup-Holmstrup, Tuse Herred (44 plejebørn, dødelighed 86 %), Sønder-Nørre Jernløse, Merløse Herred (20 plejebørn, dødelighed 85 %)

Herreder med lav spædbørnsdødelighed 1836-1840	Andel af plejebørn, der døde inden for et år i pleje 1785-1790
Horns Herred (9,7)	58%
Ods Herred (8,7)	Ingen plejebørn
Tune (10,7)	36%
Ølstykke (10,9)	47%

Herreder med høj spædbørnsdødelighed 1836-1840	Andel af plejebørn, der døde inden for et år i pleje 1785-1790
V. Flakkebjerg (17,8)	56%
Sokkelund (18,5)	48%
Løve (17,3)	74%

Tabel 5: Til venstre ses herreder med henholdsvis den laveste og den højeste dødelighed i 1836-1840, som det fremgår af bilag 2.3a i Anne Løkke: Døden i barndommen, Kbh. 1998. I højre spalte er dødeligheden for de pågældende herreder undersøgt i perioden 1785-1790. Her er kilden Opfostringsstiftelsen: Udsætterprotokol 1785-1790.

te Opfostringsstiftelsens direktion i stedet allerede fra slutningen af 1771 at udbetale 2 rigsdaler. Derved sparede man, som samme Lunding stolt bemærkede på sin fars vegne, statskassen for 30.000 rigsdaler.⁵⁶ Imidlertid tør man vel formode, at de 2 rigsdaler ikke – ikke ubeskåret i hvert fald – er gået til tøj til barnet, al den stund, at der for plejeforældrene stadig var udgifter i forbindelse med rejsen.

Efter hjemkomsten blev plejelønnen udbetalt bagud gennem præsten. At der var tale om bagudbetaling ses i udsætterprotokollen under de døde børn. I stedet for at plejeforældrene skulle tilbagebetale for meget udbetalt plejeløn, blev antallet af uger/dage, hvor plejebarnet havde været i live, opgjort og det skyldige beløb udregnet og indberettet af præsten. Kun for så vidt plejeforældrene efterhånden opdagede, at plejelønnen ikke stod mål med udgifterne til plejebarnets opfostring, giver det derfor mening, at plejeforældrene bevidst skulle have ladet barnet dø. Imidlertid var det som tidligere nævnt faktisk muligt – ifølge Lunding – at plejeforældrene opdagede, at 24 skilling ikke rakte langt. Foruden plejelønnen blev plejeforældrene også fritaget for at betale ekstraskat, hvilket beløb sig til 1 mark eller 16 skilling pr. måned.

De 2 rigsdaler til klæde var penge lige ned i foret uden krav om, at barnet skulle overleve en eneste dag. På den anden side havde plejeforældrene jo udgifter under rejsen til og fra København, herunder sikkert ofte også til en overnatning, for plejeforældrene kom ikke fra de

⁵⁶ Mathias Lunding (den yngre), beretning til Moltke 1800. I margenen er med blyant anført „? 3000“: men Lundings regnestykke er omtrent rigtigt, for så vidt som 9.910 børn blev udsat på landet i perioden 1771-1799.

nærmest liggende sogne. Efter to år havde plejeforældrene gjort sig fortjent til en dusør eller gave på 3 rigsdaler, svarende til 12 ugers plejeløn. Her *kan* nogle plejeforældre have gjort sig umage for at holde barnet i live lige netop længe nok til, at dusøren var i hus, og så lade det dø. Var det tilfældet? 35 børn døde mellem 20 og 28 måneder efter deres udsættelse. Men af de 35 døde de fleste *før* 2-årsdagen: 20 børn døde i de fire måneder op til 2-årsdagen, mens 15 døde i løbet af de fire måneder umiddelbart efter 2-årsdagen.⁵⁷ Tilsyneladende er der ikke grund til at tro, at børn generelt blev holdt i live lige netop længe nok til at opnå dusøren. Og selv om 15 par plejeforældre var berettigede til dusør, var der kun 11 par, der fik den. Måske var det en forglemmelse i forhold til de fire sidste, omend ikke helt for parret Henrich Zachariasen og Dortha Rasmusdatter. Her var i udsætterprotokollen udtrykkeligt noteret „Ingen Dous. beregnet“.⁵⁸ Men en forglemmelse kan det have været for de øvrige tre. Et af de „heldige“ par fik nemlig dusøren i det efterfølgende kvartal, fordi det „var forglemt i forrige Qvart“.⁵⁹ Forglemmelser i tre ud af 15 tilfælde tyder ikke på, at de pågældende plejeforældre har været voldsomt fokuserede på dusøren. Det kan endda ikke udelukkes, at de var mere fokuserede på de følelser, der kunne opstå over for barnet. I 1793 havde Mathias Lunding måttet spørge kancelliet, hvad han skulle gøre med de plejeforældre i byen, som havde fattet godhed for plejebarnet og helst ikke ville udlevere det til de nye plejeforældre på landet.⁶⁰ Det måtte netop skyldes godhed for barnet og ikke den beskedne plejeløn, for plejeforældrene tilbød at opdrage barnet som deres eget og for egen regning. Naturligvis kan der også på landet have været plejeforældre, som kom til at holde af barnet.

Ét ægtepar kan dog have været særdeles ivrige efter at opnå dusøren efter de to år. Jens Christensen døde dagen efter, at han havde været i pleje i to år hos Peder Nielsen og Lisbeth Clausdatter i Kamstrup i Roskilde, Vor Frue Sogn. Han kom i pleje den 16. marts 1787 og døde den 17. marts 1789. Plejeforældrene fik dusøren.⁶¹ Men hvis ægteparret havde stræbt efter at opnå dusør, var det ikke noget, de gjorde me-

⁵⁷ Børn, der døde i løbet af de måneder op til 2-års dagen: 1785: Nr. 97. 1786: Nr. 51, 55, 74, 198, 1787: Nr. 91, 156, 174. 1788: 104. 1789: 110, 135, 163, 201, 215. 1790: 49, 122, 153, 227, 277, 413. Ingen opnåede dusør. Børn, der døde i løbet af 4 måneder efter 2 års dagen: 1785: 262, 275, 324, 1786: 383, 1787: 106, 108, 403, 1788: 107, 301, 1789: 26, 167, 202, 1790: 179, 252.

⁵⁸ Opfostringsstiftelsen: Udsætterprotokol, lbnr. 179 i 1790.

⁵⁹ Opfostringsstiftelsen: Udsætterprotokol, lbnr. 167 i 1789.

⁶⁰ Mathias Lunding (den yngre), beretning til Moltke 1800.

⁶¹ Opfostringsstiftelsen: Udsætterprotokol, lbnr. 106 i 1787.

get i: I perioden 1785-1790 fik de kun det ene plejebarn. Efter de 6 år blev endnu engang udbetalt en dusør, denne gang på 2 rigsdaler. Her kan der ikke foretages en lignende undersøgelse, fordi udsætterprotokollen kun giver os mulighed for at følge børnene lige netop til 6-årsdagen for deres plejeanbringelse.⁶² En gennemgang af de forskellige kirkebøger i månederne efter 6-årsdagen er ikke foretaget her.

Døde barnet, kunne plejeforældrene regne med 1 rigsdaler til ligkiste eller til begravelse. Kunne parret snyde sig udenom at betale kiste og begravelse, så var den ene rigsdaler tjent og kunne bruges på noget andet. Måske er det sådan, det skal tolkes, når 10 af 27 plejebørn, der døde i Fodby i 1787, ikke blev indført i kirkebogen?⁶³ Men undgik plejeforældrene reelt at bruge den ene rigsdaler på kiste og begravelse, så må det være sket med præstens velsignelse, for præsten var regnskabsfører, og udbetalingen af den ene rigsdaler til kiste kunne ikke ske uden hans vidende.

Alt i alt må konklusionen være, at der var forsvindende lidt at tjene på enten forsægtigt at slå børn ihjel eller bare at lade dem dø. Der, hvor det økonomisk bedst kunne betale sig, nemlig ved dusøren efter 2 år, er der intet, der tyder på, at den spekulation gjorde sig gældende blandt plejeforældrene. Det betyder ikke, at der ikke kunne være andre – lige fra personlige til strukturelle – forhold, som betød, at unødigt mange børn døde i plejeforældres varetægt. For at komme dybere ned i spørgsmålet er synsvinklen i det følgende *pastoratet*. Dels må man formode, at det kunne have betydning for dødeligheden, hvor langt væk fra København børnene måtte transporteres, og dels spillede netop præsten en afgørende rolle ved formidlingen. F.eks. kunne en tese være, at pastorater med en høj koncentration af plejebørn indikerede en præst, der ikke var kræsen, når han tillod ægtepar (eller enker) at få udstedt attest på at kunne opfostre et plejebarn – med andre ord, at der i disse pastorater kunne være flere tvivlsomme plejeforældre og derfor også forventeligt større dødelighed.

Dødeligheden og pastoraterne

Undersøgelsen omfatter i udgangspunktet 2.492 plejebørn. Af disse var 135 placeret i sogne, hvor der gennem perioden 1785-1790 var placeret 3 eller færre plejebørn. Jeg har undladt at medtage disse 135 plejebørn i forhold til den geografiske fordeling, fordi der ville være forholdsvis meget arbejde i at konstatere, hvilke sogne der var tale om, og

⁶² Men 5 børn døde i løbet af de sidste 4 måneder op til 6-årsdagen: Nr. 159 og 301 i 1786, 208 i 1789, 235 og 258 i 1790.

⁶³ Annette Østergaard Schultz: „Anne fra Cassen – og andre døde plejebørn fra Opfostringsstiftelsen i København“, *Siden Saxo*, 2018:4, s. 10-11.

kæde disse minimum 45 sogne sammen via præsten med pastoratet samt at udrede befolkningstallet i de mange sogne og pastorater. Den geografiske undersøgelse omfatter dermed 2.357 plejebørn i 97 pastorater, hvor der i perioden 1785-1790 blev placeret 4 plejebørn eller mere. Af de 2.357 børn døde 1.729 eller 73,3 %, i løbet af deres første seks leveår – stort set identisk med dødeligheden for alle 2.492 børn, som var 73,4 %.

Det samlede befolkningstal i de 97 pastorater var i 1787 (ifølge Dansk Demografisk Database) 80.677. 36 pastorater modtog i perioden 1785-1790 4-9 plejebørn (jf. tabel 6). Disse pastorater havde i gennemsnit et befolkningstal på 676. Det var ikke overraskende relativt små pastorater, der tog imod færrest plejebørn. Dødeligheden blandt plejebørnene var i disse pastorater 71 %. I pastorater med mange plejebørn (60 og derover), var dødeligheden derimod på 77 %, og det kunne umiddelbart understøtte en tese om, at pastorater, hvor præsten var påholdende med at udlevere præsteattester, havde mindre dødelighed end pastorater, hvor præsten ikke var så kræsen og uddelte flere præsteattester. Men der er ikke tale om nogen signifikant forskel. At forskellen er tilfældig, ses næsten også af de resterende tal i tabellen. Den næsthøjeste og næsten tilsvarende dødelighed havde pastorater med 20-29 plejebørn, mens den laveste dødelighed fandtes i pastorater med 40-49 plejebørn. Her var pastoratets befolkningstal også relativt højt – højere end pastorater med 50-59 plejebørn.

At vi ikke finder et mønster, understreges, når vi kigger nærmere på de 8 pastorater, hvor der blev anbragt flest børn. Her er stor variation i både dødelighed og pastoraternes størrelse. Det pastorat, der suverænt modtog flest plejebørn, Kongsted, havde ganske vist også et befolkningstal i den højere ende, men iøjnefaldende netop i forhold til det høje antal plejebørn er den relativt beskedne dødelighed på 72 % (som endda ligger under dødeligheden generelt). Pastor Rosenkilde udleverede med andre ord rigtig mange præsteattester, men tilsyneladende uden at „skrabe bunden“ med hensyn til at udlevere dem til ægtepar, der ikke var opgaven voksen. Omvendt med pastor Abelschou, som havde langt over dobbelt så mange ægtepar at vælge imellem, men hvis pastorat alligevel havde den højeste dødelighed på hele 86 %. Snarere end at have haft fordelen ved at kunne vælge og vrage synes pastoratet så stort, at Abelschou kan have mistet overblikket eller simpelt hen ikke have haft det fornødne personkendskab. Generelt synes der ikke nogen overordnet sammenhæng mellem befolkningstal, antallet af plejebørnsanbringelser og dødeligheden blandt plejebørnene: De sogne, der havde den næsthøjeste dødelighed (80 %) var samtidig pastorater af middelstørrelse, men med en stor andel plejebørn. Som antydnet synes der at være grund til at kigge nogle af pasto-

Antal Plejebørn	Antal Pastorater	Pastoraternes befolkningstal i gennemsnit	Samlet befolkningstal i pastoraterne	Antal plejebørn i alt i pastoraterne	Andel af samlet antal plejebørn	Antal døde plejebørn (0-6 år) i pastoraterne	Døde- lighed
4-9	36	676	24.336	201	8,5%	143	71%
10-19	20	911	18.315	275	11,7%	202	73%
20-29	10	903	9.026	241	10,2%	182	76%
30-39	9	742	6.678	292	12,4%	210	72%
40-49	8	925	7.401	358	15,2%	248	69%
50-59	6	905	5.741	341	14,5%	247	72%
60 +	8	1.478	9.180	649	27,5%	497	77%

Tablet 6: Hyppigheden af plejebørn i pastoraterne og dødeligheden i forhold til hvor mange plejebørn der var. Kilde: Opfølgingsstifelsen: Udsætterprotokol 1785-1790.

	Antal plejebørn 1785-1790	Pastorat	Befolkningstal 1787	Præst	Antal plejebørn, der døde 0-6 år	Dødelighed
1	147	Kongsted	1.115	Rosenkilde	106	72%
2	94	Fyrendal-Kvislemark	876	Fromm/Smidt	75	80%
3	79	Ejby-Nørre Dalby	835	Kihl	63	80%
4	69	Asminderød-Grønholt, incl. Fredensborg	2.848	Abelschou	59	86%
5	68	Ugerløse-Tåstrup	1.249	Teilmann	53	78%
6	68	Fodby	574	Martner/Jacobsen	50	74%
7	63	Borup-Kimmerslev	832	Collin	45	71%
8	61	Særløse-Hvalsø	851	Brabrand/Knudsvig	47	77%

Tabel 7: Dødeligheden blandt plejebørn i de 8 pastorater, som i perioden 1785-1790 modtog flest plejebørn. Kilde: Opfostringsstiftelsen: Udsætterprotokol 1785-1790.

raterne nærmere efter: Hvorfor havde det store pastorat Asminderød-Grønholt så høj en dødelighed? Hvorfor lå dødeligheden i Borup-Kimmerslev og Kongsted derimod under det generelle gennemsnit? Det skyldtes ikke, at der i Asminderød grasserede en epidemi netop i disse år. Dødeligheden blandt de børn, der var født i Asminderød 1785-1790, var på 28 %, mens den var 40-48 % i Kongsted.⁶⁴

Plejeforældrenes erhverv

Som nævnt i indledningen gjaldt det for spædbørnsdødeligheden i højdødelighedsregioner, at dødeligheden var lavere for husmandsbørn end for gårdmandsbørn. Under „Geografi“ konstateredes, at der ikke er noget entydigt sammenfald mellem højdødelighedsområder for spædbørn og højdødelighedsområder for spæde plejebørn. Men var der alligevel forskel på dødeligheden blandt plejebørn hos henholdsvis gårdmænd og husmænd?

- 508 børn blev anbragt hos gårdmænd eller gårdfæstere (20 %). Heraf døde 367 (72%), hvoraf 327 som spæde (64 %)
- 1933 børn blev anbragt hos husmænd eller husfæstere (78 %) Heraf døde 1.436 (74%) og 1225 som spæde (63 %)
- 17 blev anbragt hos degne eller skoleholdere (under 1 %)
- 23 blev anbragt hos arbejdere eller håndværkere (1 %)
- 3 blev anbragt hos en skovfoged (under 1 %)
- 4 blev anbragt hos andre (herunder en enke, hvor det var eneste indikator på erhverv) (under 1 %)
- 6 blev anbragt hos plejeforældre, hvor erhverv var ulæselig eller ikke oplyst (under 1 %)

98% af børnene blev altså anbragt hos husmænd eller gårdmænd, og dødeligheden var en smule højere blandt husmænd end gårdmænd,

⁶⁴ Der blev født 335 børn i Asminderød i perioden 1785-1790. Under døde er i perioden 1785-1796 genfundet 93 af disse børn. De er altså døde i alderen 0-6 år. I Kongsted blev der født 206 børn i perioden 1785-1790. Ud for 89 af disse fødsler (43 %) har præsten anført „død“ – men altså uden at man kan se, hvor gamle børnene var, da de døde. Hvis de var over 6 år gamle, da de døde, skal de ikke tælles med i sammenligningen med udsætterprotokollens opføstringsbørn. Kigger man under kirkebogens dødsfald, genfinder man kun 83 af de fødte børn (her er kirkebogen gennemset i perioden 1785-1796), dvs. 40 % af de 206, men af disse 83 er for 10 af børnenes vedkommende ikke anført et „død“ under fødte. En 3-årig og en 4-årig er fundet både som død under fødte og under begravelser, mens to 5-årige er anført under begravelser, men ikke som død under fødte. Så det var tilsyneladende de mindste, der blev anført som „død“. Sandsynligvis lå dødeligheden blandt de 0-6 årige derfor et sted mellem 83 (40 %) og max. 99 (89+10) eller 48 %.

henholdsvis 74 og 72 %. Omvendt, når vi ser på spædbørnene. Her døde 64 % hos gårdmænd, men en lidt mindre andel, 63 %, hos husmænd. Men heller ikke her er der nogen statistisk signifikans – og altså ikke noget mønster.

En forklaring på den store forskel blandt plejebørnenes dødelighed i pastoraterne kunne ligge i, at pastor Abelschou i Asminderød-Grønholt var mere tilbøjelig til at lade fattige husfolk få mulighed for at supplere indtægten med den sparsomme plejeløn, mens Rosenkilde i Kongsted var mere selektiv og så på, hvor midlerne var så relativt store, at plejelønnen i en eller anden forstand faktisk gik til at opfostre plejebarnet.

Abelschou havde lidt flere gårdmænd at vælge mellem end Rosenkilde, også relativt: 118 gårdmænd og 52 husmænd, mens der i Kongsted var 86 gårdmænd og 60 husmænd.⁶⁵ Alligevel blev næsten en lige stor andel af plejebørnene anbragt hos gårdmænd i begge pastorater, henholdsvis 32 og 30 %, men mere interessant er, hvor mange forskellige plejeforældre blandt gårdmænd henholdsvis husmænd, der kom i spil i de to pastorater. Abelschou udstedte præsteattester til 8 forskellige gårdmænd og 24 husmænd, altså til 3 gange så mange husmænd. Rosenkilde udstedte præsteattester til 26 forskellige gårdmænd og 52 husmænd. Her var forholdet altså 1:2. I Kongsted døde 61 % af de plejebørn, der var anbragt hos en gårdmand, mens 76 % af de anbragte hos husmænd døde. Her er der en svag statistisk signifikans: Der er 90 % sandsynlighed for, at plejebørn i Kongsted havde en højere dødelighed hos husmænd end hos gårdmænd.⁶⁶

Havde forskellen fra pastorat til pastorat noget at gøre med den måde præsten administrerede sin opgave på? Tillod eller overså præsten i det ene pastorat plejeforældre med ringe evne eller mulighed, mens præsten i det andet var mere observant?

Plejefamilier med høj dødelighed

Som tidligere nævnt synes der ikke at være den store økonomiske gevinst i at hente børn på plejestiftelsen for bare at lade dem dø. Det

⁶⁵ Løst estimat baseret på Dansk Demografisk Database, Folketællingen 1787: Asminderød, Grønholt (Frederiksborg Amt), Kongsted (Præstø Amt), Borup og Kimmerslev sogne (Roskilde Amt). Søgninger baseret på, hvordan husmænd hhv. gårdmænd typisk blev anført i de respektive sogne. I Asminderød og Grønholt: Søgning på „Gdb“ i alt 118, og „Hs:“ og „Hsm“ i alt 52. I Kongsted: Søgning på „Huus“ (60) og „Gaard“ (86). De samme søgninger for Borup og Kimmerslev, henholdsvis 48 „Gaard“ og 75 „Huus“.

⁶⁶ Med konfidensniveau 90 bliver konfidensintervallet 1-29. Dødeligheden var altså med 90 % sikkerhed mellem 1 og 29 % højere for plejebørn hos husmænd end hos gårdmænd.

var i forhold til afstanden til København næppe besværet værd. For en gårdmand i Asminderød var det dog lidt mindre besværligt end for en husmand i Kimmerslev eller en gårdmand i Rønnede i Kongsted Sogn. Afstanden til København er i fugleflugtslinje fra de tre steder hhv. 35 km, 43 km og 58 km. Reelt var afstanden naturligvis noget længere. Og så skulle man også tilbage igen. Måske betød forskellen i afstand også, at de nærmeste plejeforældre ikke behøvede en overnatning i København, mens de øvrige gjorde. De 2 rigsdaler til klædepenge, som meget vel kan være brugt helt eller delvist på rejsen, havde mere værdi for en familie i Asminderød-Grønholt end en familie i Kongsted.

To familier i Asminderød-Grønholt synes da heller ikke at have betænkt sig på at gøre rejsen. Faktisk står disse to familier for 25 ud af de 69 børn, der blev hentet til pastoratet i perioden 1785-1790. Gårdmandsparret Ole Gudmansen og Ellen Marie Nielsdatter i Lønholt, Grønholt Sogn hentede i en kun treårig periode fra 6. december 1785 til 1. juli 1788 i alt 13 børn på pleje/opfostringsstiftelsen. Alle 13 døde, inden der var gået 4 måneder. Gennemsnitligt gik der 43 dage, inden børnene døde, én døde blot 7 dage efter ankomsten til Lønholt.

Den anden familie var 59-årige (i 1787) huskone Sophie Cathrine Fischer, enke efter barber Morten Christensen i Fredensborg by. Der er ingen tvivl om, at plejebørn udgjorde en væsentlig del af hendes indkomst. For ud over 3 plejebørn fra opfostringsstiftelsen i juli 1787 havde hun også to „fremmed uægte Barn“. Til supplement for plejelønnen for disse fem børn havde hun indtægt fra sine indsiddere, et ægtepar med en 5-årig søn og et plejebarn fra Opfostringsstiftelsen. Ægteparret, Anders Nielsen og Ellen Nielsdatter, er i udsætterprotokollen ikke omtalt som indsiddere, men som husfæstere. Da pastor Abelschou udstedte deres præsteattest, pyntede han altså bevidst eller ubevidst på virkeligheden.

Sophie Cathrine Fischer nåede i perioden 1785-1790 at modtage 12 børn fra Opfostringsstiftelsen. Alle 12 døde. De nåede i gennemsnit at være hos hende i 90 dage, og de var i gennemsnit 18 dage gamle, da hun hentede dem. To af dem var kun 2 dage gamle. Sophie Friderica, som boede hos hende ved folketællingen 1787, var 6 dage gammel, da hun blev hentet. Hun døde efter ½ år.

Forinden havde Sophie Cathrine Fischer imidlertid, som det fremgår af folketællingen, hentet mindst to andre børn på Opfostringsstiftelsen, Inger og Karen, som her i 1787 var henholdsvis 8 og 9 år gamle. Siden de var 6 år gamle havde de ikke udløst nogen plejeløn, men til gengæld havde de en alder, så de kunne hjælpe til – f.eks. med at passe børn. Også i 1788 lykkedes det Sophie Cathrine at hente et barn, der overlevede det første år. Det var den 12 dage gamle Carl

271 100

Personens og Dødsårsag, Høje, samt Familienens Antal.	Personens fulde Navn og enhver Familie.	Om enhver Person er ubeskriven, samt om Dødsårsagen er øget eller nedsat, af færd, andet eller hvilken Qvælf.	Personens Alder, det første Alders Aar beregnes.	Hjerte eller Væst, og hvorefter de have været i Efterskud eller Efterskud.	Personens Titel, Embede, Forretning, Haandværk eller Nærings-Øi.	Samme paa Højskolen i hver By og Vogn, med videre.	
16	Ole Gudmand	forboud	47	gaa i fagl	Goud og gdt	Transport 97	
	Ellen Marie	Madsen	57	gaa i 2			
	Dirke Marie		17	igift			
	Anne	den af 2 fagl	15				
	Sigman		12				
	Friderica Christiane	El barn som opfores	1				
	6 Børn	morens Hustru					
	16	Ellen Marie	forboud	10	gaa i fagl		gaa i 2
	Kirsten	Madsen	47	gaa i fagl	gaa i 2		
	Madsen		21				

Foto 5: Familien Gudmandsens husstand i Grønholt ved Hillerød ved folketællingen juli 1787. Folketællingen skulle vise Danmarks befolkning 1. juli 1787; men optællingen i Grønholt må have været lidt forsinket, for Friderica Christiane kom til familien den 6. juli 1787. Hun døde 14 dage senere, 20. juli 1787. Hun var da 17 dage gammel – altså et af de børn, der hurtigt var blevet sendt videre fra fødsels- og plejstiftelse. Rentekammeret, Folketællingen 1787, Frederiksborg Amt, Grønholt Sogn, Lønholt by. Folketællingen findes også indtastet på Dansk Demografisk Database.

Georg, som hun hentede i januar 1788. Ham har Inger og Karen formentlig passet, da Sophie Cathrine allerede 1½ måned senere hentede Vilhelm, også 12 dage gammel. Han døde dog blot en uge senere. I maj blev pigerne igen alene med de mindste, da Sophie Cathrine hentede den 4 dage gamle Niels Christian. Han døde tilsyneladende straks, for Sophie Cathrine nåede kun at få ubetalt de 2 rigsdaler klædepenge. Den 13. august 1788 hentede plejemoderen den 49 dage gamle Anne Marie. Anne Marie fik også 49 dage hos Sophie Cathrine, før hun døde den 1. oktober 1788. 67 dage gamle Anna Maria hentede Sophie Cathrine i februar 1789. I marts døde Carl Georg efter 13,7 måneder, mens Anna Maria levede videre i 4,5 måneder.

At være plejemor var utvivlsomt en væsentlig del af Sophie Cathrine Fischers levevej. At børnene døde var givetvis ikke hensigten for hende, for så kunne de ikke længere udløse plejeløn. Omvendt var den lette adgang til at erstatte den ene lille pengemaskine med en anden muligvis ikke befordrende for hendes omhu. Men det er næppe muligt for os i 2021 at dømme, om der bag den noget industrielle tilgang hos leverbødsplejemoderen lå kynisme eller regulær nød og desperation.

Hvor huskone og enke Sophie Cathrine Fischer utvivlsomt havde brug for plejelønnen, kan det ikke i samme grad undskyldes gårdmandsparret Ole Gudmandsen og Ellen Marie Nielsdatter med de 13 plejebørn i løbet af 3 år. Kun tre af børnene overlevede i 3 måneder.

keligt, at ægteparret senere fik flere børn i pleje. Et andet ægtepar fra Osted modtog syv plejebørn, Bent Zachariasen og Else Hansdatter. Her nåede ét barn at blive 6 år. Både i Osted-Allerslev pastorat og Ørslev-Sønderbjerger pastorat havde resten af plejeforældrene mellem et og tre børn i pleje.

Også i Asminderød-Grønholt pastorat var der langt fra Sophie Cathrine Fischer og ægteparret Gudmandsen med henholdsvis 12 og 13 plejebørn ned til de andre plejefamilier i Asminderød-Grønholt, der ligeledes alle havde mellem 1 og 3 børn i pleje. Men selv hvis man helt ser bort fra de to familier, var dødeligheden i pastoratet høj: 80 %. I Osted-Allerslev pastorat, et mellemstort pastorat med 883 indbyggere i Roskilde Amt, hvor de to andre familier med mange plejebørn boede, lå dødeligheden på 69 % (33 ud af 48) – altså under gennemsnittet. I Ørslev-Sønderbjerger, et lille pastorat med 595 indbyggere, var dødeligheden endnu lavere med 67 %.

De enkelte plejefamilier med høj dødelighed kan altså ikke fuldt ud forklare de lokale forskelle. Forklaringen ligger snarere i en kombination af (ud over faktorer, der ikke er afdækket her) eksistensen af disse familier og et stort pastorat, hvor personkendskabet var ringe: Sammenlignes Abelschous karakteristik af plejeforældre med det erhverv, som plejefaderen er noteret med i folketællingen, er der, hvor der ikke er overensstemmelse, tale om, at Abelschou bevidst eller ubevidst pynkede på forholdene. F.eks. blev indsidderfamilien hos Sophie Cathrine Fischer jo omtalt som husfæstere i udsætterprotokollen. Niels Jensen, som sammen med sin kone, Boel Olsdatter, modtog tre plejebørn, var ifølge folketællingen 1787 daglejer og ikke husfæster. Tilsvarende var Hans Nielsen skrædder og ikke husfæster, som anført i udsætterprotokollen. De to kan have været både daglejer og husfæster henholdsvis skrædder og husfæster, men hvor folketællingen i givet fald lagde vægt på det første, lagde Abelschou vægt på det sidste – og mest fordelagtige. Niels Jensen og Hans Nielsen og deres hustruer modtog børn i 1787, samme år som folketællingen. Andre unøjagtigheder, som peger i samme retning, er mere usikre.⁶⁸

I Ørslev havde pastor Thornam større chance for at kende sine sognebørn, og Niels Espersen var da også angivet som husmand både i folketællingen og i udsætterprotokollen. Der kom et ophold i „tilgan-

⁶⁸ Undersøgelsen omfatter de fire ægtepar i Asminderød-Grønhøj, der modtog tre plejebørn og de seks ægtepar, der modtog to plejebørn i perioden 1785-1790. I øvrigt var der i pastoratet 20 ægtepar (eller enker), der modtog ét barn. Af de mere usikre kan nævnes: en gevorben soldat i 1787 (folketællingen) omtales som husfæster og væver i oktober 1789 (udsætterprotokollen). En skomager med bopæl hos faderen i 1787 (folketællingen) var husfæster i 1789 (udsætterprotokollen). Hustruen var i øvrigt i 1787 amme i København.

gen“ af plejebørn netop i den periode, hvor plejebarnet Conradine boede hos dem. Ét levende plejebarn synes at have været målet for ægteparret Espersen i Ørslev. Var det en generel tendens?

En systemfejl?

Går vi tilbage til forordningen, der dannede grundlag for Opfostringsstiftelsen og plejebørnsudsættelserne på Sjælland, hedder det i § 13:

Som Hensigten med denne Stiftelse er, i Fremtiden at kunde bestandig befordre det fastsatte Antal af 600 Børn opfostred, saa skal der, naar noget af de antagne Børn udi sine 6 første Aar ved Døden afgaar, igien udi dets Sted, saasnart mueligt, antages et andet nyefød Barn.⁶⁹

Det forholdt sig altså faktisk sådan, at systemet opfordrede til at „fylde op“ de steder, hvor et barn døde – uden skelen til, om plejehjemmet var godt eller dårligt. Der var lagt op til, at de plejeforældre, hvor børnene døde, blev der formidlet flest børn til. Eller sagt på en anden måde: Systemet tilgodeså i antallet af formidlinger (alt andet lige) plejeforældre med de ringeste muligheder eller evner. Var det sådan i realiteten, synes her at være en væsentlig forklaring på den høje dødelighed. I Kongsted tegner der sig netop et mønster, hvor dødeligheden var mindre hos dem, der havde få plejebørn end hos dem, der havde mange:

- 24 børn var anbragt hos 4 forældrepar, i alt 6 børn pr. familie. Af disse 24 døde 22, dvs. 92 %
- 16 blev anbragt hos 4 forskellige plejefamilier, altså 4 børn pr. familie. 14 ud af 16 døde (88 %)
- 21 blev anbragt hos 7 plejefamilier, 3 børn pr. familie. 17 ud af 21 børn døde (81%)
- 40 børn blev anbragt hos 20 familier, dvs. 2 børn pr. familie. Af de 40 døde 29 (73 %)
- 46 børn blev anbragt hos 45 forskellige familier, altså 1 barn pr. familie. Her døde 24 ud af 46 (52%)

Hvis plejefamilierne generelt ønskede at tjene mest muligt i plejeløn og altså drive en slags rovdrift, som enken Sophie Cathrine Carlsen tilsyneladende gjorde det i Fredensborg, hvor flest mulige levende pleje-

⁶⁹ Anordning om en Kongelig Opfostrings Stiftelse for nyefødde Børn, 7. december 1770, § 13. Når ca. ¾ af børnene døde, var der altså rimelighed i årligt at sende 400 børn ud på landet.

børn betød mest mulig indtjening, så burde dødeligheden have været *nogenlunde* lige høj, uanset hvilken gruppe de befandt sig i. Men forskellen er tværtimod markant. Gruppen med 1 barn ligger tættere på dødeligheden blandt børn, der var født i sognet, og som boede hos forældrene. I Kongsted var dødeligheden blandt disse børn i samme aldersgruppe (0-6 år) i perioden 1785-1790 på 40-48 %. I øvrigt kom der 147 børn fra opfostringsstiftelsen til Kongsted, mens antallet af fødte udgjorde 206 i samme periode.

Den store forskel på dødeligheden i de forskellige grupper af plejefamilier kunne tyde på en tendens til, at modtog familien et levedygtigt plejebarn, så var målet opfyldt, og man hentede ikke flere. Omvendt: Hvis det ikke lykkedes 1. eller 2. gang, så blev ægteparret ved og forsøgte sig i nogle tilfælde en 3. og en 4. gang.

Af de 20 familier i Kongsted, der modtog 2 plejebørn i årene 1785-1790, var der 10 familier, hvor begge plejebørn døde, mens der var to familier, hvor begge levede i 6-års-alderen. I syv familier døde det ene barn, mens det andet levede. I den ene af disse familier blev det første plejebarn udleveret til moderen (efter ca. 13 måneder), mens det andet barn døde. Tilbage er seks familier. I alle seks familier var det plejebarn nr. 1, som døde, mens det var plejebarn nr. 2, som levede.

Ser vi på alle de pastorater, hvor man modtog 20 plejebørn eller mere i perioden, omfatter statistikken 41 pastorater og 1.173 plejefamilier, som modtog 1.881 børn. Heraf døde 1.407 eller 75 %. Dødeligheden fordeler sig således

- 1 familie modtog 13 børn. Her var dødeligheden 100 %
- 1 familie modtog 12 børn. Dødelighed: 100 %
- 2 familier modtog 8 børn (i alt 16 børn). Dødelighed: 94 %
- 1 familie modtog 7 børn. Dødelighed: 86 %
- 9 familier modtog 6 børn (i alt 54 børn). Dødelighed: 87 %
- 21 familier modtog 5 børn (i alt 105 børn). Dødelighed: 83 %
- 36 familier modtog 4 børn (i alt 144 børn). Dødelighed: 89 %
- 96 familier modtog 3 børn (i alt 288 børn). Dødelighed: 85 %
- 236 familier modtog 2 børn (i alt 472 børn). Dødelighed: 80 %
- 770 familier modtog 1 barn (770 børn). Dødelighed: 62 %

Det generelle billede er altså lidt mere mudret end for Kongsteds vedkommende, men der er dog en klar faldende tendens for dødeligheden, jo færre børn plejeforældrene tog imod. Det ser ud til, at plejeforældrene i udgangspunktet var tilfredse med ét levende plejebarn. Lykkedes det ikke, hentede mange et barn mere. Nogle blev sågar ved, indtil det lykkedes. Den tendens blev understøttet og ikke bremset af

anordningens § 13: Intentionen var, at der skulle fyldes op, indtil et barn overlevede.

Afslutning

Mathias Lunding den yngre arbejdede op gennem 1790'erne navnlig på to ting: At forenkle organisationen ved at slå Fødsels-, Pleje- og Opfostringsstiftelserne sammen og dermed modvirke skævheden mellem en administrativt stærk Fødselsstiftelse og en administrativt svag Opfostringsstiftelse. For Mathias Lunding var det fremdeles et problem, at han næsten ene mand havde ansvaret for at finde et plejehjem til stort set alle børn, der blev født på Fødselsstiftelsen, et antal af børn han af gode grunde ikke havde nogen indflydelse på. Den anden ting, han arbejdede på, var en forbedring af plejefamiliernes vilkår. Fik plejefamilierne en højere løn, var chancerne for stigende efterspørgsel også væsentligt højere.⁷⁰

Den 1. november 1800 blev den ugentlige plejeløn forhøjet fra 24 til 32 skilling.⁷¹ Fra omkring århundredskiftet kæmpede Lunding ikke alene. I 1803-1804 arbejdede direktionen for Fødsels- og Plejestiftelsen også på en række anbefalinger til Danske Kancelli, som bl.a. førte til yderligere en forhøjelse og desuden en forlængelse af plejelønnen. Det førte også til en sammenlægning af alle tre stiftelser til Fødsels-, Pleje- og Opfostringsstiftelsen.⁷² Forhøjelsen og forlængelsen af plejelønnen fik dog kun midlertidig virkning: Efter en kort vækst i antallet af interesserede plejeforældre på landet, faldt efterspørgslen på plejebørn igen fra 1806.⁷³

I mellemtiden havde de fødende kvinder fået tilbud om at tage barnet med sig – sammen med et beløb svarende til plejelønnen. Dette tilbud tog mange kvinder imod, så meget mere som at der var opstået et rygte om, at det var en pligt. Det blev faktisk en pligt ved en resolution i 1824. Med højere plejeløn og mødre, der fik økonomisk mulighed for selv at opfostre deres børn, faldt dødeligheden betydeligt, næsten svarende til den almindelige børnedødelighed. Der gik dog ikke mange år, før den høje børnedødelighed blandt plejebørn igen blev konstateret som et problem.⁷⁴

⁷⁰ Mathias Lunding (den yngre), beretning til Moltke 1800.

⁷¹ *De til Forsendelse med Posten allene privilegerede Kiøbenhavnske Tidender*, 18. februar 1803, s. 5.

⁷² Cancelliets promemoria 23. juni 1804 (Kongelige Rescripter, Resolutioner og Collegialbreve for Danmark og Norge 1803-1804, side 573 ff).

⁷³ Steffensen 2009, s. 41.

⁷⁴ Bonderup 2006, s. 131-132.

I artiklen er der konstateret store lokale forskelle i dødeligheden blandt plejebørnene. Men det mest iøjnefaldende er, at der ikke (inden for de opstillede parametre) er noget klart mønster bag disse lokale forskelle. Forskellene havde ikke noget at gøre med hverken størrelsen af pastoratet eller antallet af børn, der blev sat i pleje dér. Men der var potentiale til en høj dødelighed, hvis et stort pastorat, hvor præsten ikke kunne have et indgående kendskab til alle i pastoratet, var kombineret med kort afstand til København. Præstens centrale rolle i formidlingen synes at være en oplagt forklaringsfaktor bag de store lokale forskelle.

Der er en svag indikation på, at plejeforældrene foretrak drenge frem for piger. På samme måde synes der at være blevet passet en smule bedre på drengene end på pigerne, der havde en svagt højere dødelighed (i modsætning til hvad der normalt er tilfældet). Man kan også se det på den måde, at der var nogle piger, man kunne have passet bedre på – og at denne forskel i omsorg, hvor lille den end er, muliggør mangler i omsorgen generelt: Var omsorgen ikke betingelsesløs på dette område, var den det heller ikke nødvendigvis på andre.

Var omsorgen mangelfuld også ud over, hvad fattigdom og uvidenhed tilskrev, så drev plejeforældrene dog generelt ikke rovdrift på muligheden for at få plejebørn. Dels tog 2/3 af familierne kun imod ét barn (inden for en seks-årig periode) og dels var der ikke noget direkte økonomisk incitament til at sulte eller på anden måde slå børnene ihjel. Men plejehjem med høj dødelighed blev accepteret af systemet, ja, næsten understøttet. Fremfor at tage et barns dødsfald som udtryk for, at her kunne omsorg og pleje være diskutabel, så forsynede man hjemmet med et nyt plejebarn.

Et markant fald i dødeligheden indtraf i 1790'erne, hvor børnene var ældre, da de kom i pleje – og de svageste var døde, før de nåede så langt. Den ændrede praksis skyldtes dog ikke en overvejelse om, at helt spæde børn var særligt udsatte under den lange transport. Den skyldtes den manglende efterspørgsel blandt de sjællandske bønder og husmænd.

Et væsentligt element i de spæde plejebørns overdødelighed var den manglende adgang til modermælk. Regionale forskelle i ammekultur havde derfor umiddelbart ingen betydning for plejebørnenes overlevelseschancer. Der refterer dog en undersøgelse af betydningen af amning „by proxy“ – de tilfælde, hvor en plejemor havde mulighed for og valgte at amme plejebarnet.

I indledningen blev rejst det spørgsmål, hvordan der i en periode med spæde sundhedsreformer og især opmærksomhed på fremme af befolkningstilvækst kunne gå 30 år med ekstrem høj børnedødelig-

hed for en gruppe af børn, som staten havde investeret i – netop for at fremme befolkningstilvæksten.

Både den ældre og den yngre Mathias Lunding kæmpede ensomt for at skaffe midler til Opfostringsstiftelsen og til plejeforældrene. Lunding den yngre beskrev problemer med at skaffe plejeforældre på landet efter 1789 og om økonomiske og administrative problemer. Men den høje dødelighed synes nærmest ikke at have bekymret ham. Først omkring 1800 begyndte man tilsyneladende at spekulere over, hvorfor plejebørns dødelighed var så meget højere end for børn i almindelighed. Og selv på det tidspunkt var det først og fremmest dødeligheden på fødsels- og plejestiftelserne, der var i søgelyset, ikke børnene, der var anbragt i pleje.

I sin doktordisputats *Døden i barndommen* skitserer Anne Løkke, hvad 1700-tallets embedsmænd betragtede som den unødvendige død: Det forsætlige drab og den død, der var forårsaget af, at fødslen ikke var foregået ved en uddannet jordemoder. Over for alle andre typer af død blandt spædbørn betragtede man sig som hjælpeløs. At spædbørn døde, var så naturligt, at man endnu i 1830'erne og 1840'erne kunne angive barndom som dødsårsag. Anne Løkke går endda så vidt som til at sige, at en bevidst bekæmpelse af spædbørnsdødelighed ud fra den opfattelse måtte forekomme „absurd“.⁷⁵

På sin vis tyder den foreliggende undersøgelse på, at Anne Løkke ikke er gået *for* vidt. Selve det manglende mønster bag dødeligheden er næsten et billede på magtesløsheden: Døden ramte langt hen ad vejen i flæng. Dertil kom, at embedsværket tilsyneladende accepterede, at dødeligheden blandt børn, som staten havde taget ansvar for, nærmede sig de 75 %. En kongelig anordning kunne rumme den regel, at døde et plejebarn hos en familie, så skulle det hurtigst muligt erstattes af et nyt. I praksis skulle der 9 døde plejebørn til, før direktøren for Opfostringsstiftelsen noterede i protokollen, at nu skulle man nok ikke sende flere børn til Gudmandsens i Grønholt. Selv derefter fik ægteparret udleveret plejebørn. For ethvert barn, der overlevede, var nemlig i samtiden en gevinst – og ikke, som et nutidigt fokus ville være: Ethvert barn, der dør, er en tragedie. En gevinst var det selvfølgelig ikke mindst på baggrund af alternativet: Fødsler i dølgsmål, spædbørn smidt på gaden og som „derved lettelig crepere“. Paradokset mellem befolkningsfremme og accept af overdødelighed er måske nok synligt for et nutidigt øje. Men det eksisterede næppe i slutningen af 1700-tallet. Så længe, der var børn, der blev reddet, blev befolkningen jo fremmet.

⁷⁵ Løkke 1998, s. 69-71.