

# Rosma – en personlig beretning

Af Per A. Christiansen

Dette er beretningen om senge- og madrassfabrikken Rosma, som eksisterede i Roskilde fra 1912 til 1992, men først må historien om smeden fra Sydsjælland, Fritz Jacob Laurentius Christiansen, resumeres.

Denne havde været smed i Hårslev og Flemstofte mellem Næstved og Slagelse, men drog med sin familie til Roskilde i 1893 for at blive værkfører hos fabrikant Søren Juul, som havde startet en maskinfabrik med jernstøberi i Sankt Olsgade i Roskilde. Med sig havde Fritz sin kone Ane Kirstine og sine fire børn, Karl på ni år og Christian på syv samt endnu to små.

Under den store lockout i 1899 gik Fritz Christiansen i kompagniskab med maskinsmed Ole Olsen og fik overdraget maskinfabrikken af Søren Juul, som selv beholdt jernstøberiet. Efter tre år overtog Fritz maskinfabrikken, som derefter kørte videre under navnet, F. Christiansens Maskinfabrik. I 1920'erne overtog den ældste søn Karl fabrikken, og senere igen blev den kørt videre af fire af hans sønner. Fritz Christiansen døde i 1932.

Den 1. maj 1900 kom Christian Christiansen i snedkerlære hos Chr. A. Nielsen i Støden 2 i Roskilde, og han blev svend fire et halvt år senere. I 1905 fik han arbejde i Højer i Sønderjylland, som jo på dette tidspunkt var tysk, og i 1908 efter at have modtaget et legat på 450 kr. drog han på valsen i Tyskland sammen med en lærekammerat Carl Jørgensen.

## Roskilde Madrasfabrik etableres

Men så i 1912 etablerede Christian sit eget snedkerværksted i et kælderlokale i Skovbogade i Roskilde, hvor han begyndte at fabrikere spiralmadrasser og divaner. Arbejdsforholdene var snævre, så efter en mellemlanding i Højbrøndsstræde købte han i 1917 ejendommen Helligkors Kilde på Helligkorsvej, en to-etages bolig sammenbygget med en et-etages værkstedsbygning, som med årene blev udvidet, og virksomheden kom efterhånden til at beskæftige 25 mand.

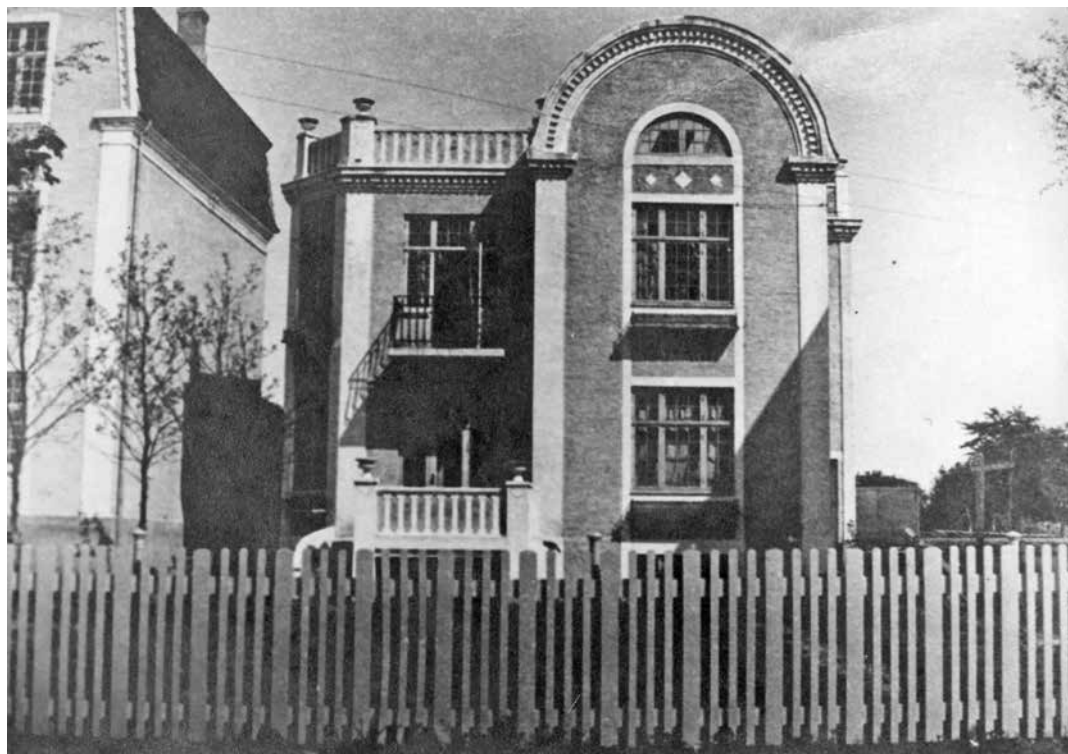
De økonomiske kriser efter 1. Verdenskrig ramte også madrassfabrikken, og i 1926 måtte Christian af økonomiske årsager sælge ejendommen på Helligkorsvej og flytte til en mindre bygning i Borgediget.



*Per A. Christiansen,  
77 år, arkitekt og  
billedkunstner.*



*Christian Christiansen  
1886-1972. Privatfoto.*



*Villa Harrit på Fabrik-  
vej. Her startede  
Roskilde Madrasfabrik  
i et værksted i kælderen  
i efteråret 1912. Lokalet  
blev hurtigt for småt  
og fabrikken flyttede få  
måneder senere.*

I 1909 var Christian Christiansen blevet gift med Dagmar Sofie Jensine, og som tiden går, får de sammen fem børn – Henning, Inger, Villy, Kirsten og Hans, og her skal vi se nærmere på Hennings rolle i historien om Rosma.

Henning gik i mellemskolen på Roskilde Katedralskole indtil 4. mellem og skulle egentlig have fortsat i gymnasiet, men i 1926 var der smalhals i hjemmet, så Henning blev sat i lære på sin farfars, F. Christiansens Maskinfabrik sammen med den ældste fætter, Erik Christiansen, søn af Karl Christiansen. De to fulgtes ad til og med maskinisteksamen i 1931.

### **Fra træ- til stålmøbler**

Efter soldatertiden, dvs. i 1932, blev Henning ansat hos sin far, C.C., men i modsætning til dennes fokus på trækonstruktioner havde Henning qua sin uddannelse stærkt øje for stålets muligheder også i møbelsammenhænge. På maskinfabrikken lånte han et loftsrum, hvor han udviklede nogle prototyper af stålsenge, som snart blev en del af madrasfabrikkens sortiment.

Nyklassicismen havde længe præget møbeludformningen i Danmark, men omkring 1930 begyndte funktionalismen at dukke op først og fremmest i arkitekturen, men det bøjede



stålrør, som arkitekterne ved kunsthøjskolen Bauhaus i Tyskland var begyndt at bruge, passede som hånd i handske til sengeudformning. Så for Henning, som var fortrolig med stålrørets styrke og lethed, blev det fremtidens materiale i kombination med snedkeriets forfinede træplader. Vi ser det for os: Det blødt bøjede og forkromede stålrør, som indrammer en møbelplade med en eksotisk træsort, og 1930'ernes sengetype er skabt: Funkis.

I 1934 købte C. Christiansen en lakfabrik på Kamstrupsti, som Eriksvej hed dengang. Et anseeligt bygningskompleks i to etager, dvs. en høj underetage med store vinduer og herover en trempelkonstruktion med et højt rejst tagpaptag med ovenlys. Bygningen var gulkalket med en tagstensfrise i niveau med etageadskillelsen, og hertil kom en fritliggende kontorbygning.

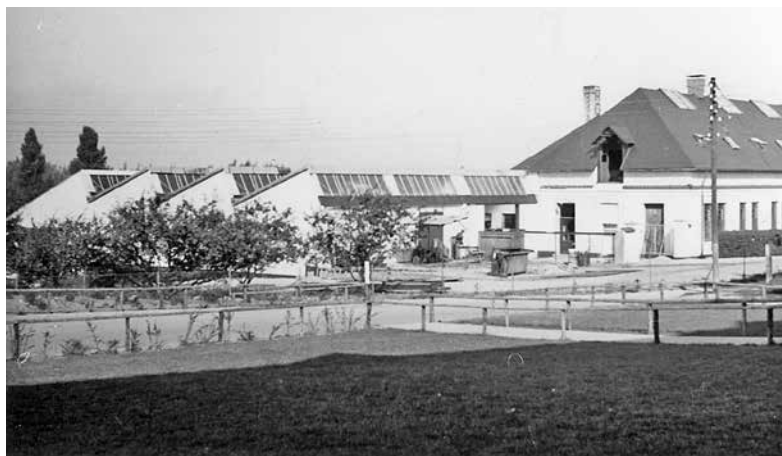
I stueetagen indrettedes smedeværksted med sliberi, snedkerværksted og malerværksted samt pakkeri og lager. På 1. sal kom værksteder for henholdsvis stoppede madrasser og springmadrasser med tilhørende rum for stoppemaskinen

*Luftfoto af Rosma på Eriksvej mellem 1945 og 1951. RLA.*

*Luftfoto af Rosma på Eriksvej med grusgraven (senere Roskilde Ring) i forgrunden mellem 1945 og 1951. RLA.*



*Rosma på Eriksvej set fra SØ. Efter 1951. RLA.*



og den amerikanske kantsyningsmaskine til springmadras-serne. Samtidigt ændredes virksomhedens navn til det mere mundrette Rosma.

Christian Christiansen arbejdede gennem hele sit aktive liv for at fremme dansk producerede industriprodukter. Helt naturligt sad han derfor også i en årrække i bestyrelsen for Dansk Arbejdes Roskildeafdeling.

Henning Christiansen blev med tiden inddraget i fabrikkens ledelse især på det praktiske plan og fik titel af fabriksleder. Han havde sit kontor i det nordøstlige hjørne af smedeværkstedet, og ud over at organisere produktio-

## DIVAN

Størrelse: 20 x 100 cm  
 Leveses med:  
 21 og 28 møbelfjedre

### »TWO IN ONE«

Sengeløjet på den indvendige del hæves og sænkes med et let greb.

I sin nederste stilling giver denne – foruden plads til madrassen – også plads til sengeløjet.

Størrelse: 80 x 190 cm  
 Løjeløjde: 80 cm  
 Standard farve: mørkebrun  
 Spiralløbet: primt kædeløbet, med spiral-fjeder  
 Madrassensl: 1 stk. 80 x 190 cm  
 1 - 71 x 174 cm

Sengen sammenklædt

Sengen udtrækket

### SAMMENKLAPPELIG SENG

Fineste læret, lette, men stærke stålbe.  
 Sengen vejer ca. 7 kg.  
 Størrelse: 20 x 100 cm  
 Sammenklappet: 20 x 10 x 10 cm


Fra Rosmas katalog.

nen og udregne tilbud, udviklede han en række forskellige sengetyper med udgangspunkt i stålrør og vinkeljern, som efterhånden fuldstændig afløste tidligere trækonstruktioner. Her bør nævnes spiralbunde med kæder og spiralfjedre eller letvægtsbunde med fladfjedre og senere "To i Een" senge og skabssenge, konstruktioner til små lejligheder, så opholdsrum og soverum kan kombineres. Efter krigen – i 1945 – udviklede han en kompliceret sovesofa, som blev en vigtig artikel de næste 12 år.

Sideløbende med sengekonstruktionernes udvikling foregik der en udvikling af madrassortimentet, hvor den vigtigste type er springmadrassen med fjederindlæg, men altså

## Skabssenge

*Rosmas originale model. Uovertruffen i kvalitet og virkemåde.*



Rosmas skabssenge leveres i 2 størrelser:

**Skabsseng nr. 1.**  
Skab: højde 105 cm, bredde 93 cm, dybde 38 cm  
Sengested: 75 x 190 cm


**Skabsseng nr. 2.**  
Skab: højde 105 cm, bredde 100 cm, dybde 38 cm  
Sengested: 120 x 190 cm

**Udstyr:**  
Begge modeller er udstyret med prima kvalitetsmadrass, slibestykke samt rem til sengetøj.

**Tæppe:**  
Inng. Ledrette jalousier.

**Farver:**  
Soro 80 eller Da 1201 (mod), Soro 84 eller Da 1100 (malk.), samt lys natur.  
For andre farver beregnes et mindre tillæg.

### PRAKTISK MODERNE MØBEL



*Sengen udslett.  
Tager foruden madrassen en alm. kanalgyne.*

Fra Rosmas katalog.

også træulds- eller krølulds Madrasser. Ud over dette blev der produceret klapsenge, taburetter og diverse borde.

I midten af 1950'erne beskæftigede virksomheden 60-70 medarbejdere: smede, maskinsnedkere, malere, tapetserere, syersker samt arbejdsmænd og drenge, og dertil kontorpersonale.

### **Familieliv og boliger**

Det er værd at fortælle, at flere medlemmer af familien var ansat på fabrikken: C.C.'s brødre Thorvald og Alfred samt Hennings lillebror Villy. Thorvald var bogholder, Alfred og Villy tapetserere, som hovedsagelig beskæftiger sig med at sy madrasser. Senere bliver Villy værkfører for madrasedelingen, som jo lå for sig selv på 1. sal. I 30'erne ejede C.C. en Chevrolet, og først lige efter krigen fik fabrikken en varebil – en Fordson kassevogn, som også var Hennings private køretøj indtil ca. 1952, hvor der blev råd til to personbiler, Austin A 40 Summerset, en til C.C. og en til Henning.

Her kan jeg passende indføje nogle linjer om C.C.'s og Hennings private leveforhold.

I 1920'erne lejede C.C. en stor lejlighed i ejendomskomplekset Skandinavien, som er beliggende i Domkirkestræde. Denne lejlighed bestod af tre stuer en suite med vinduer mod vest og med udsigt til domkirkens korrunding, dertil to soverum, bad og køkken med tilhørende meget lang gang. Lejligheden var en ideel ramme om store familiesammenkomster som juleaften og runde fødselsdage.

C.C. og Sofie boede her til de døde i henholdsvis 1972 og 1974.

Henning erhvervede en grund på Lindevej i Roskilde i 1941 og lod bygge et traditionelt 2-familieshus med stueetage til familien og første sal til udlejning, hvilket var en betingelse for at få statslån. Der var indflytning i 1942, og efterhånden som man kunne dokumentere et pladsbehov, overtog man i to tempi førstesalen, så man i 1955 rådede over hele huset, som jo også havde fuld kælder.

I 1958 – efter Rosmas fallit – blev Lindevej 19 solgt, og familien flyttede til Maglegården på Ringstedvej i en 4-rums lejlighed, hvor de boede til 1967. På dette tidspunkt døde en nær bekendt, og hendes lejlighed blev ledig. Denne havde adresse i Sct. Peders Stræde nr. 9, altså i bycentrum og nær den del af byen, som havde været omdrejningspunkt for Henning siden 1920'erne, så det blev af stor betydning for Henning at komme til at bo netop der.



*Henning Christiansen  
(1910-99).*

I 1964 havde man købt et sommerhus i Rørvig, og det afvekslende liv mellem byen og stranden blev den ideelle ramme om familielivet for Henning og fru Hulda samt deres børn og efterhånden også både børnebørn og oldebørn.

Denne tilstand varede til 1997, hvor fru Hulda pga. aldersdemens måtte flytte på plejehjemmet Sct. Peders Stræde nr. 7. Sommerhuset blev solgt, og Henning fik en beskyttet bolig i Sct. Maria hospital i november 1998. Med den korte afstand til Sct. Peders Strædes plejehjem opretholdt han en nær kontakt med sin kone indtil sin død i august 1999.

### Storhedstid og fallit

I slutningen af fyrreerne øgedes produktionen og salget betydeligt, så man planlagde en udvidelse af fabrikkens areal, som gennemførtes i 1951 i form af shedtagsbygninger mod sydvest. Disse kom til at rumme et stort maskinsnedkeri, kontor, læsseareal og lagerrum.

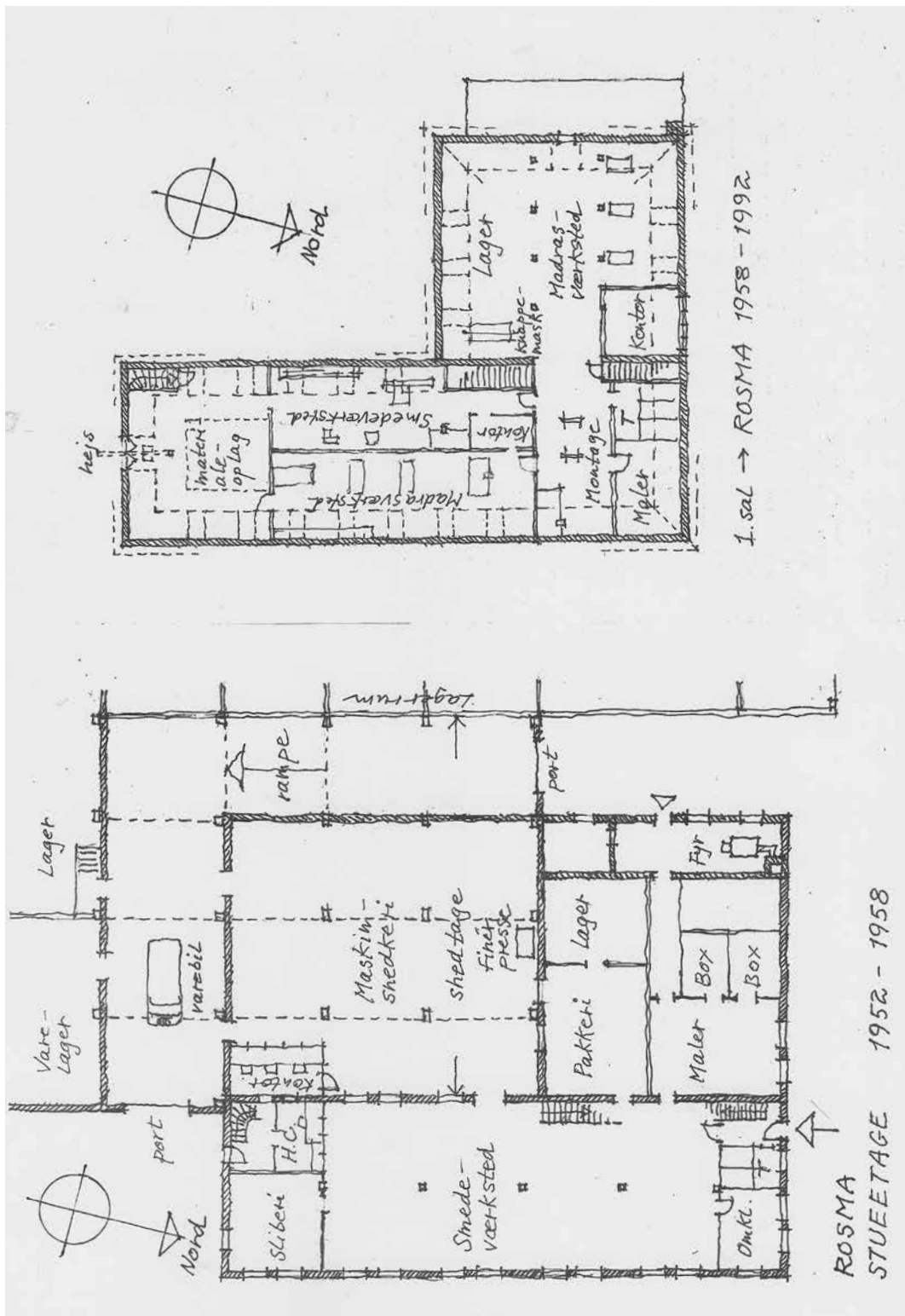
Som en del af snedkeriet anskaffedes en finérpresse, idet man er gået ind i en udviklingsproces af stolesæder, hvor det runde taburetsæde bliver en succes, mens den arkitekttegnede stol voldte så mange vanskeligheder, at den aldrig blev udbudt til salg – den var et forsøg på at tage konkurrencen op med Arne Jakobsens berømte Myrestol.

Igennem 1950'erne har virksomheden store leverancer til Forsvaret, forskellige sygehuse, herunder hospitalsskibet "Jutlandia", skibsværfter samt møbelforretninger i hele landet, så produktionsoversigten er et godt billede på, hvor omfattende produktionen var, og hvor omfangsrig beskæftigelsen var.

#### Produktionsoversigt fra 1954

Stoppede madrasser:	7.611 stk
Springmadrasser:	1.329 -
Sengebunde:	1.953 -
Senge:	2.826 -
Taburetter:	3.311 -
Skabssenge:	422 -
2 i 1 – senge:	81 -
Sovesofaer:	255 -
Klapsenge:	715 -
Andet:	846 -
Enheder i alt:	19.353 stk.





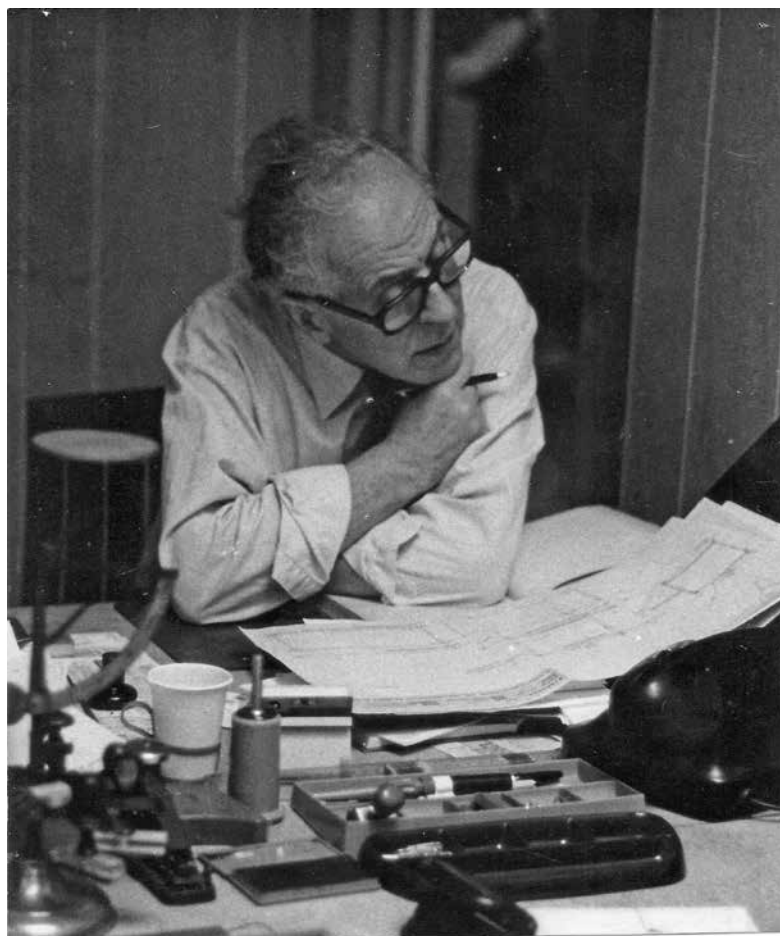
Plantegning af Rosma. Tegning af Per A. Christiansen.

Men ikke desto mindre faldt salget drastigt igennem året 1957, så man i begyndelsen af 1958 ikke kunne betale renter til Landbobanken og havde en stor gældspost hos papir- og emballageleverandøren samt manglede de 36.000 kr., som var blevet investeret i en større møbelforretning i København.

Kreditorerne var ubønhørlige, så Rosma gik fallit i februar 1958, og hele ejendommen blev solgt til maskinfabrikken Acmi.

### **Hennings tid 1958 – 1992**

Rosmas ejerforhold var i 1955 blevet ændret fra C.C.'s ene-ejerskab til et I/S med Henning og Villy som kommanditister. Dette blev nu opløst, og efter at have solgt sin villa for 55.000 kr., købte Henning af boet varelageret og de nødvendige maskiner for at kunne starte for sig selv.



*Henning Christiansen  
ca. 1985.*

Ved at leje sig ind på 1. sal i de gamle bygninger og indrette produktionen efter de reducerede pladsforhold, dvs. med madrasværksted og smedeværksted, men uden det store maskinsnedkeri, fik Henning etableret en virksomhed, som passede til det daværende marked. Thorvald Christiansen, kaldet T.H., var det eneste familiemedlem, som kom med over i det reducerede Rosma, og T.H. var i mange år firmaets trofaste bogholder.

Ifølge en brochure fra 1961 producerede Rosma i den nye situation næsten hele det gamle sortiment af produkter dvs. springmadrasser, stålsenge med forkromede rørgavle, 2-i-éen senge, skabssenge, klapsenge og Hollywood-senge, men ifølge en nyere brochure fra 1977 havde man da reduceret varesortimentet til stålsenge og springmadrasser. Hertil kom et nyudviklet, sammenklappeligt selskabsbord, som blev en meget salgbar artikel til hoteller og restauranter. Salget heraf voksede indtil midten af 1980'erne, hvor Folketinget afskaffede repræsentationsfradraget. Selskabsbordet bestod oprindeligt af en ramme med 4 fløje, men forfinedes efterhånden til et simpelt kryds, der blev mønsterbeskyttet som: "Flexbordet".

*Rosma deltog på Dansk Arbejdes udstilling på Hotel Prindsen i 1934.*



I 1985 var Henning blevet 75 år, og han ønskede nu at sælge firmaet, men pga. den ovenfor nævnte nedgang i salget lykkedes det ikke at finde én, som kunne kombinere sin egen produktion med netop selskabsbordet, som var det eneste der var tilbage af den oprindelige produktion.

Kun én trofast medarbejder – Erik Jacobsen – var stadig ansat, og han udførte understellene, dvs. smedearbejde og malerarbejde. Et snedkeri leverede bordpladerne, som Henning - og ind imellem denne forfatter - færdiggjorde med beklædning, kantlister og styrelister.

I 1992 gik det ikke længere, og vi lukkede Rosma, idet alle usælgelige materialerester, reoler, borde og maskiner blev kastet ned i en container neden for den hejs, ad hvilken produkterne siden 1958 med omhu var blevet sænket for forsendelse. - En vemodig lettelse - !

Og dog var det ikke slutningen, for Henning fik en aftale i stand med Produktionsskolen i Roskilde, for hvem selskabsbordets forholdsvis simple konstruktion passede fint til eleverne. Og således fortsatte Henning med at levere supplerende selskabsborde indtil han i august 1999 drog sit sidste suk.

Den, der har skrevet denne beretning, er også den, som gav en hjælpende hånd med her til sidst, og som alle dage har været Hennings ældste søn – Per, og altså fjerde led fra Fritz Jacob Laurentius Christiansen.