

5. Stiftelsens bygningshistorie 1699-2021

Vi har set på livet i klosteret i de første knap 250 år og på den godsdrift, der gjorde dette muligt. Intet gods uden en avlsgård og intet kloster uden klosterbygninger. Lad os derfor kaste et blik på kernen i hele klosterstrukturen, nemlig de bygninger der lå inden for klostermuren, og hvoraf de vigtigste heldigvis stadig eksisterer og kan besøges den dag i dag, hvor de danner den smukke ramme om den nutidige del af institutionens godt 320-årige liv.

Hver bygning har sit eget kaldenavn, og vi vil derfor begynde med at præsentere den samlede bygningsplan med de forskellige bygningers placering og deres indbyrdes samspil. Igennem tiden er nogle af de gamle bygninger forsvundet og nye er kommet til. På luftfotoet kan man kun se de bygninger, der eksisterede i 1938. Gartnerlængen og vaskeribygningen er siden solgt fra og revet ned. De forsvundne bygninger vil kun blive nævnt en passant, idet vi vil koncentrere os om de eksisterende bygningers historie. En sådan kan dårligt beskrives ud fra en samlet, fortløbende kronologi, hvorfor hver enkelt bygning vil blive gennemgået for sig, men i en rækkefølge bestemt af bygningens alder.

Midterfløjen

Klosterets hovedbygning består af tre fløje: Midterfløjen, Priorindefløjen og Kirkefløjen. Da den første bygningsfredningslov kom i 1918, blev Hovedbygningen fredet, og Slots- og Kulturstyrelsen beskriver bygningens indre således:

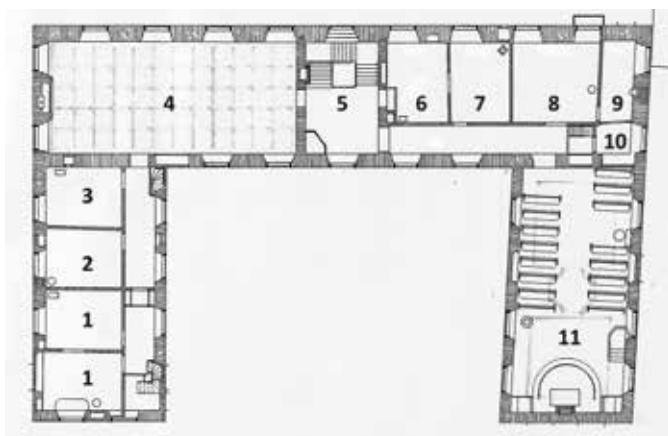
"I det indre har Hovedbygningen bevaret en ældre, delvis oprindelig planløsning med trappen placeret bag hoveddøren, gangarealer mod gården og stuer og sale mod haven. I stueplan findes flere kontorlokaler, værelser og det tidligere køkken. Længst mod syd er indskudt en lav mellemetage, som er indrettet til tjenesteværelser. Førstesalen rummer flere stuer samt mod nord den gennemlyste Riddersal. Den nordre sidefløj rummer flere sale og en lejlighed, mens den søndre sidefløj rummer en lejlighed i stueplan og kirken på første sal. I det indre har Hovedbygningen bevaret et oprindeligt og ældre interiør i form af gulve af ølandsfliser og planker, barokke vinduer og gerichter, én- og flerfyldingsdøre med renæssancelåsekasser og bukkehornsbeslag, brystningspaneler, lysningsskodder, flere ældre støbejernsovne og loftstukkaturer samt bemalede trap-



per, vægge og lofter. Tagetagen har bevaret en oprindelig, bærende konstruktion af langstolstypen med dragere og konger, og rummer spor efter tidligere pigeværelser."¹⁴⁵

RIDDERSAL OG KIRKEGANG

Midterfløjen blev senest restaureret i 1890-91 af arkitekt, professor Martin Nyrop, som i den forbindelse udarbejdede et komplet sæt tegninger af hele Hovedbygningen baseret på sine egne opmålinger. På 1. salen udgør Riddersalen hele den nordlige halvdel.



Figur 71. 1889/1906. Hovedbygningen, grundplan 1.sal. 1, 2 og 3: Priorindens gemakker, i dag er 2 Sølvstuen og 3 Brahestuen; 4: Riddersalen; 5: Trapperepos; 6, 7 og 8: Konventualindeboliger, i dag er 8 Den Røde Stue; 9: Pige-kammer, i dag præsteværelse; 10: Tekøkken, i dag en del af præsteværelset; 11: Klosterkirken. Ud for værelse 1 ses en trappe, men vi ved ikke, om den gik op eller ned, da den ikke findes på hverken stue- eller loftsplante-gninger. Nyrop/Ingwersen. Foto: Per Bay Lund/Roskilde Kloster/Kurt Buchtrup [D22].

Figur 70. Luftfoto ca. 1938.

1. Midterfløj (1565-nu) 2. Priorindefløj (før 1699-nu) 3. Kirkefløj (før 1699-nu) 4. Damernes Fløj (1907-nu) 5. Ladegården (nedrevet 1937) 6. Den gamle klosterforvalterbolig (1805-1907) 7. Klosterforvalterbolig af 1901, Algade 31 (1901-nu) 8. Klosterforvalterboligen af 1916 (1916-nu) 9. Gartnerlænge (ca. 1872-1972) 10. Vaskeribygning (1874-1972). Foto: Sylvester Jensen/Det Kgl. Bibliotek og Kurt Buchtrup.



Figur 72. Due-slægtens våbenskjold i Riddersalen. H x B: 66 x 53 cm. Foto: Søren Lyder Jacobsen/Roskilde Kloster.

Nyrop forestod en gennemgribende istandsættelse af Riddersalen med paneler og gyldenlædertapeter samt af loftet, der er inddelt i 5x12 felter med bibelske motiver fra både det gamle og det nye testamente fra jordens skabelse over Jesu fødsel til Dommedag. De er udført af tre-fire forskellige malere i eller omkring år 1700.¹⁴⁶ Siden da havde salen stået i denne udformning, men var i mellemtiden blevet fuldstændig forfalden og ubrugelig. Gyldenlæderet var meget medtaget og store stykker manglede. Ved at tilføre en bort forinden fra samme fabrik som det oprindelige tapet og ved at spare gyldenlæderet bag de store malerier lykkedes det at få de gamle tapeter til at række til hele rummet. Loftet med malerierne blev rensset og ferniseret, men står ellers urørt.¹⁴⁷

Ned fra loftet hænger tre store malmlysekroneer til levende lys, som den dag i dag er rummets eneste lyskilder (figur 33). Ved valg af former og farver skelede Nyrop bevidst til herregården Clausholm i Jylland. Salens to egetræsdøre, som Nyrop vurderede til at være fra 1600-tallet, blev derfor blålaserede på sølv. Dørene har imponerende gyldne håndtag, hængsler og renæssance-ornamenterede låsetøjer. Paneldekorationerne i vindueslysninger fandtes ikke før 1890 og har ligeledes deres inspiration fra Clausholm. Udover blomstermotiver er malet 19 forskellige skjolde fra de første klosterfrøkeners adelsvåben.

Noget af det første man bemærker, når man bevæger sig rundt i klosterets gange og sale, er de mange blikke, der følger én. Fra alle vægge betragter kloge og årvågne øjne den besøgende. Er det familie, en ny beboer eller en af nutidens turister, der passerer forbi? Fortidens patroner, patronesser, priorinder og konventualinder befolker stadig rummene og giver sjæl og nerve til de gamle bygninger og de historiske lokaler.

Ud over Riddersalens galleri af Juelere og Skeelere er en del af de øvrige malerier kommet til klosteret som beboernes private ejendele, der efter deres død er arvet af stiftelsen. På samme måde er flere værker forsvundet ud af klosteret, ved at slægtninge fejlagtigt har betragtet lejlighedernes vægudsmykning som deres arvelod. Andre kendte portrætter er sporløst forsvundet gennem tiden. Måske solgt for at skaffe midler efter statsbankerotten. En uskik med ikke at angive hverken kunstner eller den portrætterede har ikke forbedret forholdene.¹⁴⁸

Først fra slutningen af 1800-tallet påbegyndte man en seriøs og helstøbt portrætsamling af stiftelsens ledelse gennem



Figur 73. Christian 5.'s portræt malet på forgængersens statur, med hermelins- kappe og elefantorden i kort skulderbånd. H x B: 224 x 122 cm. Foto: Jakob Zeuner.

tiden. Dels ved målrettede opkøb, dels ved kopiering af privatejede værker. Riddersalen rummer de fleste – dog ikke alle af samme høje kvalitet.

Over dem alle stod naturligvis kongen og dronningen. Det var kong Christian 5. (konge 1670-1699), der 18. april 1699 underskrev klosterets fundats, og det er da også portrættet af ham og hans hustru, dronning Charlotte Amalie, der pryder Riddersalens sydlige endevæg, på begge sider af indgangsdøren. Disse portrætter hører til Riddersalens ældste udsmykninger fra kort efter klosterets stiftelse. De modekyndige vil studse over tøjmoden, som er ude af trit med tiden. Forklaringen er ifølge Ingeborg Buhl, at kongeportrætter var serieproduktion, som stod færdige i kunstnerens atelier, så efter Frederik 3.s død blev hans og dronningens portrætter genbrugt og forsynet med efterfølgerens kontrafejer, inden de blev solgt til klosteret.¹⁴⁹ Christian 5. selv døde få måneder efter fundatsens underskrivelse, hvorefter dronning Charlotte Amalie købte Ulrik Frederik Gyldenløves palæ på



Figur 74. Løngangstrappen i ydermuren, som førte fra Riddersalen ned til stueetagen. Detalje af figur 71. Nyrop fandt kun rester af trappen på 1. sal, og den er derfor ikke vist på stueplan-
tegnning, figur 27.

Kongens Nytorv, som så blev til Charlottenborg, og hun blev genbo til de to klosterenker.

Over døren ind til Brahestuen hænger portrættet af Margrethe Ulfeldts datter Vibeke Juel (figur 18), der i 1703 efterfulgte sin mor på posten som patronesse, knap 30 år gammel. Kunstneren er ukendt.

På den nordlige endevæg ud mod klosterhaven fylder en mægtig pejs hele fladen mellem vinduerne. Over kaminen hang før 1890 maleriet "Skattens Mønt", som Nyrop skønnede var for stort til dette sted, så han erstattede det med en indmuret mindetavle for de to stifterinder med teksten:

*Tvende Danske Heltes Enker,
Margret Ulfeld, Berte Skeel,
Danske Møers Nød betænker,
Tager deri hjælpsom Deel,
Roskild Jomfrukloster stiftes,
Sorte Brødre var det før,
Nu med hvide Søstre skiftes,
Og indrettes som sig bør.*

Væggene er tæt besat med portrætter af klosterets patroner, nu forsynede med navne og data. På Riddersalens vestvæg ses portrætterne af de to stifterinder.

I forbindelse med sin opmåling konstaterede Nyrop dels, at Midterfløjen ikke er rektangulær, idet østfacaden er længere end vestfacaden, dels at der i Riddersalen fandtes en såkaldt løngang. Skjult bag et stort skab med en dør i bagbeklædningen åbenbares en åbning ind til en trappe i den tykke mur i hjørnet ud mod gårdspladsen. Trappen fører ned til tjenergangen i stueetagen. Spekulationerne på en mulig forklaring går på, om skabet indeholdt en "hemmelighed" dvs. et latrin, som middagsgæsterne kunne benytte under de omfangsrige middage, og som tjenestefolkene derpå kunne tømme via trappen, eller om det var en bekvem serveringsadgang, så personalet ikke skulle igennem Riddersalens hoveddør med anretninger og siden returnere med brugt service. Løngangen er i dag muret til, og skabet har fundet anden anvendelse som linnedskab ude på trappereposen foran Riddersalen.

Efter Nyrops indsats skulle der gå godt 70 år, inden Riddersalen igen stod for tur. I januar 1969 blev loftets bibelfortællinger rensat. Det samme gjorde malerierne på væggene, og de tre imponante malmkroner fik deres fordums glans tilbage.

I salen på den anden side af hovedtrappen blev der ved klosterets stiftelse indrettet tre værelser som bolig for seks konventualinder. Disse blev på et senere tidspunkt slået sammen til en egentlig lejlighed. Langs denne lejlighed fører en forbindelsesgang, Kirkegangen, hen til kirken og to små rum for enden af gangen, som oprindeligt var lejlighedens pigeværelse og tekøkken, og som nu fungerer som præsteværelse. Herfra er der adgang til den indskudte etage, som engang rummede små bræddekamre for tyende og kammerpiger.

BEBOERSAMMENSÆTNING

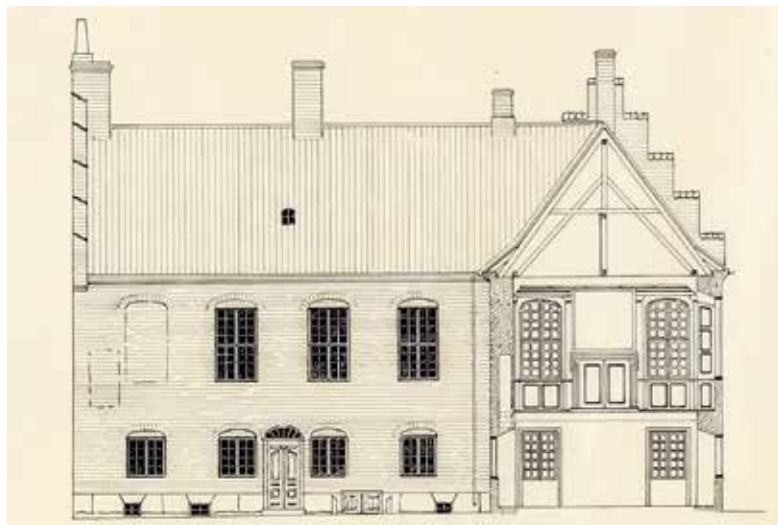
Efter et en svag opblomstring omkring 1870-80 faldt beboertallet, dvs. priorinden plus konventualinder, igen i begyndelsen af 1900-tallet til omkring syv med det hidtil laveste antal tilknyttede kammerpiger og tjenestefolk. Skemaet viser folketællingstallet for de angivne år, og omfatter dermed ikke de tjenestefolk, som boede uden for klosteret, f.eks. i Klosterhusene.¹⁵⁰

År	1787	1801	1834	1840	1845	1850	1860	1870	1880	1901
Beboere	15	11	8	9	9	8	7	11	9	7
Tjenestefolk	24	24	25	26	28	20	18	21	20	17

Antallet af beboere var ikke nødvendigvis lig med antallet af konventualinder. Selvom man havde opnået rang af konventualinde i 1. klasse, og dermed var berettiget til en bolig, var det frivilligt, om man ville benytte den. Der var en del konventualinder, som valgte at bo uden for klosteret og kun modtage de tilhørende årpenge som hæving. Men de kunne til enhver tid ombestemme sig og gøre krav på en bolig. Indtil da sparede klosteret udgifterne til kost, lys, varme, vask og kammerpiger.

Måske ud fra et ønske om at leve op til fundatsens bestemmelse om, at klosteret skulle rumme plads til 18-20 konventualinder, eller måske fordi et faldende beboerantal udgjorde en trussel mod klosterets eksistens, eller simpelthen fordi forholdene i hverken *Juelernes Hus* eller Hovedbygningen længere levede op til tidens krav, begyndte Patronatet i starten af det 20. århundrede at interessere sig for en nyindretning af klosteret. Især brandsikkerheden i Hovedbygningen var bekymrende med kun én flugtvej, nemlig hovedtrappen, som ovenikøbet var af træ. Med beboere der oftest var ældre og skrøbelige, var dette ikke nogen god kombination. Man lagde derfor en plan. En plan der gik ud

Figur 75. 1916. Priorindefløjens sydfacade. Den vestre dør er en attrap for at skabe symmetri i de to fløje. I 1916/17 flyttes døren et fag til venstre, som en reel indgang, der flugter med udgangen til klosterhaven mod nord. Tidligere (figur 25) så vi, at det tilmurede vindue på 1. sal i dag er retableret. Nyrop/Ingwersen. Foto: Per Bay Lund/Roskilde Kloster [D11].



på at sektionere Hovedbygningen, så de tre fløje fik hver sin indgang, men samtidig blev indbyrdes forbundne, så man altid havde to mulige flugtveje. Ud over betænkeligheder ved Hovedbygningen overvejede ledelsen også, om *Juelernes Hus* kunne moderniseres, eller der skulle en helt ny bygning til.¹⁵¹

Planen for Hovedbygningen var, at Priorindefløjen ud over bolig for priorinden skulle rumme modtagelses- og samlingsværelse for damerne samt et værelse til priorindens kammerjomfru og et gæsteværelse.

Midterfløjens stueetage var planlagt til at indeholde den allerede eksisterende spisestue for damerne (Hjørnestuen), et dækketøjsværelse, tjenerværelse, garderobe, klosterkøkken, anretterværelse og kammerjomfruernes spisestue. På førstesalen påtænkte man at flytte kirkesalen fra kirkefløjen ind i Midterfløjen, så Riddersal og Kirkesal kom til at ligge på hver side af hovedtrappen.

I Kirkefløjen skulle til gengæld indrettes fire damelejligheder på hver to værelser samt to pigeværelser. Disse boliger var tiltænkt de konventualinder, der var fælles om en lejlighed og en kammerpige og som stod for tur til en større lejlighed.

Priorindefløjen og døren, der ikke var der Økonomien rakte dog ikke til, at man iværksatte alle tiltag på én gang, men kun i takt med, hvad midlerne tillod. Patronatets ambitiøse plan med forbedrede adgangsforhold blev derfor kun gennemført for Priorindefløjens vedkommende, hvor der i 1916-17 blev etableret indgang direkte fra klostergården.

Den opmærksomme læser vil bemærke, at Nyrops facadetegning fra 1889 allerede viser en dør, så hvordan kan indgangen fra 1917 så være den første? Forklaringen gemmer sig på den tidligere viste plantegning af stueplan, figur 27. Her ses døren også, men tegningen viser, at den er en attrap, der kun fører ind til en bagmur. Det var igen et arkitektonisk greb for at skabe symmetri med en tilsvarende indgangsdør i Kirkefløjen på den modsatte side af gården. I 1916/17 blev døren i Priorindefløjen flyttet et fag mod vest i stedet for vinduet, nu som indgangsdør. Stueplan blev indrettet som beskrevet ovenfor med værelser til gæster, priorindens kammerjomfru samt damernes samlingsværelse og en lille forstue med direkte udgang til haven, som det kan ses på figur 22.

Hele Priorindefløjens førstesal indrettedes som vist på figur 71 til en høj og lys treværelses priorindelejlighed, der lå i umiddelbar forbindelse med Riddersalen, så hele denne etage nu dannede en smuk og sammenhængende ramme ved repræsentative lejligheder, hvor priorinden var det samlende midtpunkt.

Klosterkirken, genbrugsalter og domorganistens orgel

I forbindelse med Sortebrødregårds omdannelse til adeligt jomfrukloster blev der i 1701 indrettet en kirkesal, hvor konventualinderne kunne bede, gå til andagter og holde højmesser, og kirken har været i funktion lige siden. Roskilde Klosterkirke er en privat kirke, som tilhører stiftelsen Roskilde Kloster.



Figur 76. 1894. Maleri af kirkefløjen med bindingsværkstilbygningen yderst til højre. Det er signeret C N, Roskilde 1894. På bagsiden er anført: "Akvarel af professor Nielsen, købt 1912". Der er tale om arkitekt, tegner og professor i perspektiv Christian Vilhelm Nielsen (1833-1910). Maleriet hænger på klosterforvalterens kontor. H x B: 27 x 36 cm. Foto: Søren Lyder Jacobsen/Roskilde Kloster.

I perioden 1787-1871 udgjorde klosteret som nævnt sit eget anneksogn til Himmelev Sogn, men fra midten af 1800-tallet betød den fortsatte indskrænkning af jordtilliggendet, at klosteret blev lagt ind under Himmelev Sogn, selvom det fysisk ligger i Roskilde Domsogn. En repræsentant fra klosteret indgår derfor altid i Himmelev Sogns menighedsråd.

Kirken ligger på 1. sal i Kirkefløjen i det rum, der engang var fruerstuen på Sortebrødregård. Adgang til kirken sker gennem en nyere, rundbuet dør i kirkens nordøstlige hjørne. Den lyse 13,30 x 6,65 m store sal får lysindfald fra fem fladrundbuede vinduer, tre mod nord og to mod syd. Der har været yderligere et vindue i nordfacaden og to i sydfacaden, som nu er blændede, så vinduesnicherne har givet plads dels til prædikestolen og dels til skabe for opbevaring af klosterets store samling af ligprædikener og – efter bortsalg af disse – til udstillingsskabe for klosterets historiske tekstiler – kristentøj og en messehagel fra 1700-tallet. Vestgavlen har udvendige spor af to tilsvarende, blændede vinduer, hvor alteret står, som det ses på figur 9.

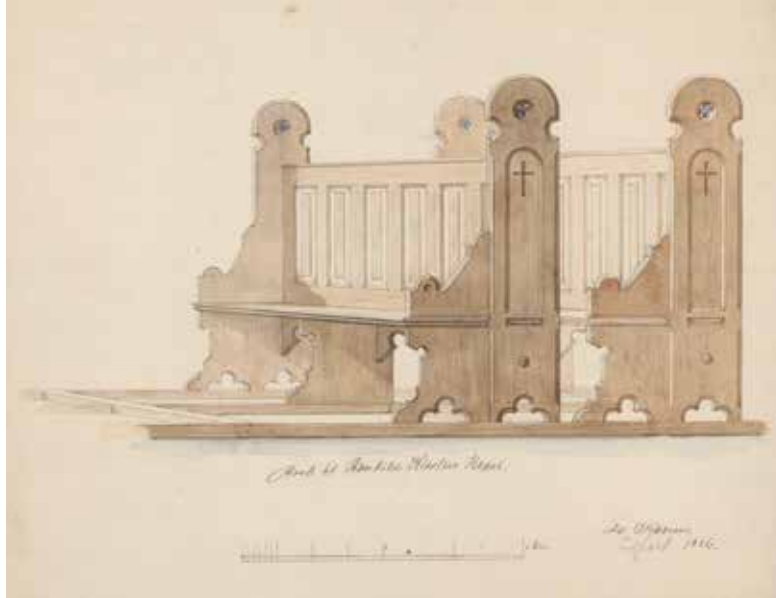
Man har hidtil antaget, at altertavlen i bruskarokstil var skåret specielt til dette kirkerum, skønt den virkede klemt under det flade loft. Virkningen forstærkedes af den fremadbøjede, billedskårne kronliste. I forbindelse med en større renovering i 2020 blev altertavlen skilt i mange bestanddele, og meget tyder på, at det er første gang siden indretningen af kirken i 1701. Bag på altertavlen fandt man flere store håndmedede ophængningsbeslag, som ikke var i anvendelse. Der er således ingen tvivl om, at det er en "genbrugstavle", der er sammensat af flere elementer fra forskellige stykker kirkeinventar. Disse er blevet tilrettet flere steder, både i højde og drøjde.¹⁵² Ved genopstillingen blev korforhøjningen bragt tilbage til gulvniveau, så alterbord og altertavle er sænket noget og nu fremstår mere harmonisk i rummet. Kronlisten bærer Juels og Ulfeldts hjelmede våben og initialerne *HNJ* og *FMVF* for *Herr Niels Juel* og *Fru Margrethe Ulfeldt*. Ud over slægterne Juel og Ulfeldt rummer kirken yderligere to våbentavler for priorinderne Sophie Eleonora Josephine von Hedeman f. Holck (1811-80) og efterfølgeren Charlotte Caroline Schaffalitzky de Muckadell (1832-85).



Figur 77. Slægten Schaffalitzky de Muckadells våbentavle. Foto: Finn Holbek.

Renovering

Kirkesalen istandsattes i 1856 og 1891, og til renoveringen i 1856 tegnede arkitekt Henrik Steffens Sibbern (1826-1901) nye stolestader til kirken.



Figur 78. Arkitekt Henrik Sibberns stolestader fra 1856 pryder stadig kirken. Kunstbiblioteket.

Den unge arkitekt Jens Ingwersen (1871-1956), fik i 1905-06 betroet opgaven med at tegne klosterets ny beboelsesfløj, og da denne opgave var løst med succes, og bygningen var ved at være 10 år gammel, besluttede Patronatet i 1916 at reorganisere indretningen af hele Hovedbygningen. Som med Damernes Fløj overdrog man opgaven til Jens Ingwersen, der kom med det ovennævnte, radikale løsningsforslag at flytte kirken ind i Midterfløjen og indrette lejligheder i Kirkefløjen. Det blev aldrig realiseret, hvilket vist var meget godt.

I 1954 blev kirken igen lettere renoveret og fik nye farver. I en periode var væggene rødmalede. Om det var farverne, der ikke var tilfredsstillende, vides ikke, men knap 10 år senere, i 1961/62, blev kirken renoveret endnu en gang. Arkitekt Sibberns stolestader fra 1856 fik forgyldte muslingeskaller på gavlene, såkaldte Ibsskaller eller Jakobsskaller.



Figur 79. Klosterkirken med nye farver samt nyrestaureret altertavle, prædikestol og korrunding. Ved den fortsatte restaurering i 2021 fjernes de forgyldte ibsskaller, så stolestaderne bringes tilbage til original stand. Foto: Søren Lyder Jacobsen/Roskilde Kloster.

Figur 80. Priorinde, Manon baronesse Wedell-Neergaard ved sin drejebænk, hvor hun kunne fremstille mange praktiske og smukke emner til både klosterkirken og Himmelev Kirke. Foto: Roskilde Lokalhistoriske Arkiv.



Priorinden, Manon baronesse Wedell-Neergaard (priorinde 1953-74) kunne mere end at være en kyndig og værdig priorinde. Hun var uddannet billedskærer på Kunstindustriskolen i København, og det var hende, der personligt fremstillede Ibsskallerne til kirkebænkene. På loftsetagen over priorindelejligheden havde hun indrettet sit eget værksted med både drejebænk og en velassorteret værktøjskasse til bl.a. træskærerarbejder.

I 1998 fik kirken sit nuværende orgel. Det har tilhørt Roskildes domorganist Hans Matthison-Hansen (1807-1890) og stod i hans hus i Bondetinget 20-22. Han fik stillingen som domorganist i Roskilde på C.E.F. Weises anbefaling – trods det, at han ikke havde en formel orgeluddannelse og kun var 25 år gammel. På sin sædvanlige, bryske facon gav Weise ham følgende skudsmål i et brev til sin gode ven, sognepræst ved Vor Frue og Sankt Jørgensbjerg, Hans Hertz, som havde bedt Weise om at finde en egnet kandidat: ¹⁵³

"Jeg har jaget dem fanden i vold alle sammen på nær én, med hvilken jeg tror, I kunne være tjente. Han hedder Hans Mathiessen Hansen, er fra Flensborg, ser lidt forfløjen ud, men har virkelig talent. Først ville han være maler, og studerede under Eckersberg, men siden fik musikken præference."

Efter i en årrække at have stået opmagasineret hos Roskilde Museum kom orglet igen i anvendelse. Maleriet "Skattens Mønt", som Nyrop havde fået flyttet fra Riddersalen til Kirkesalen, måtte igen vige pladsen til fordel for orglet, og hænger nu i Sølvstuen bag Brahestuen.

Vedligeholdet af en snart 500 år gammel bygning er en Sisufos-opgave. Der er altid noget, der står for tur. Kirkefløjens vestgavl var helt løs; murankrene mellem gavlen og den gamle tømmer-tagkonstruktion var gennemtærede eller overskårne, så i 2019 blev de fornyet og forbundet til en forstærket tømmerkonstruktion. I 2020 var turen kommet til kirkeinventaret, og ud over alteret blev prædikestolen rensat af og fik ny forgyldning. Næste fase omfatter selve kirkerummet, stolestader og andet løst inventar. Hele kirkeprojektet afsluttes primo 2022.

Damernes Fløj

I tabellen under afsnittet om beboersammensætningen så vi, at antallet af konventualinder faldt op mod århundredeskiftet, og hvis man skulle tiltrække nye beboere, måtte man byde på mere moderne bekvemmeligheder. Klosterets arkitekt blev derfor bedt om at vurdere mulighederne for at forbedre forholdene for konventualinderne, dels i Hovedbygningen, dels i *Juelernes Hus*. Arkitektens konklusion på denne forundersøgelse var éntydig klar: Bindingsværksfløjen var ikke egnet til hverken om- eller udbygning, og da den desuden udgjorde en brandrisiko, besluttede klosterledelsen at gå radikalt til værks og satse på opførelsen af en helt ny beboelsesfløj kaldet Damernes Fløj.¹⁵⁴

Som grundlag for et forprojekt opstillede man tre hovedkrav:

For det første skulle der være direkte adgang fra den nye bygning til Hovedbygningen, så beboerne ikke længere skulle over gårdspladsen, når de skulle i kirke eller til andre aktiviteter i fællesrummene.

Dernæst skulle den nye fløj indeholde otte lejligheder, der kunne opfylde nye tiders krav til plads og moderne bekvemmeligheder. Kravene til en tidssvarende bolig gjaldt ikke kun for konventualinderne selv, men også for deres personlige kammerjomfruer.

Endelig skulle bygningens placering tage skyldigt hensyn til klosterhaven.

Til dette forprojekt antog man i 1905 den unge arkitekt Jens Ingwersen, som tog imod udfordringen med disse ord: *"Jeg modtog den, men var mig mit Ansvar herved bevidst, og min fornemste Opgave maatte derfor blive et Forsøg paa at skabe noget af den Stemning, der hviler over den gamle Klostergård, med hvilken Nybygningen skulle sammenbygges."*¹⁵⁵

På baggrund af Ingwersens forprojekt ansøgte patronatet i marts 1906 Justitsministeriet om tilladelse til at anvende noget af klosterets formue til nybyggeriet. Ansøgningen blev godkendt, hvorefter de fire beboere flyttede ud af den Juel-ske bindingsværkslænge. Én rykkede over i Hovedbygningen, og én indkvarteredes i den gamle klosterforvalterbolig, mens de sidste to flyttede helt ud af klosteret mod en kompensation for kost og bolig. Herefter var man i juli måned klar til at påbegynde nedrivningen af *Juelernes Hus* for at skabe plads til den nye beboelsesfløj. Patronatet var fuldt tilfreds med Ingwersens oplæg. Han var ydmyg over for opgaven og havde stor veneration for den gamle bygning, der nu måtte lade livet. Han fortæller:¹⁵⁶

"Den gamle Bindingsværkslænge, et Stokværk høj, var overgroet med Slyngroser og Vin. Den gamle Bygning var i al sin Simpelt-hed – uden Fordringer om Arkitektur – så stemningsfuld smuk ved sine Farver og Forhold og ved dette ubestemmelige, som gør, at en Bygning "fortæller" og taler til vort Hjerte, ved dette "noget", som kun Tiden kan give, at det næsten var mig, som noget levende skulle fjernes, da dens Fald blev bestemt."

Man forstår ham, og Patronatet må have tænkt de samme tanker, for de bad landskabsmaleren Louis Jensen om at for-evige den charmerende bygning, inden den blev revet ned.¹⁵⁷

Konventualinden Louise von Wimpffen havde ud over sit engagement i Louise Kilde også i sin tid udarbejdet indretningsforslag til både *Juelernes Hus* og Midterfløjen. Hun havde dermed sat noget i gang, for som noget nyt blev nu ikke bare priorinden, men også damerne løbende inddraget i byggeprocessen. Sammen med arkitekten gennemgik de tegningerne og fik også gennemført visse justeringer.

Yderligere skulle de tre designkrav tilfredsstilles uden at kompromittere den gamle Hovedbygning. Efter tidens smag tilpassede Ingwersen arkitekturen ved at tage udgangspunkt i den eksisterende bygning, og klosterarkivet rummer mange detaljerede tegninger fra hans arbejde med at få den nye store tilbygning til at harmonere med den oprindelige, sen-



Figur 81. Juelernes hus 1906. Maleri af Louis Jensen på Patronatets bestilling. H x B: 51 x 71. Maleriet hænger på gangen ud for klosterforvalterens kontor. Foto: Søren Lyder Jacobsen/Roskilde Kloster).

gotiske arkitektur. Stilen blev den samme, som også bl.a. Arkitekt Johan D. Herholdt (1818-1902) havde anvendt i byen til Duebrødre Hospital i slutningen af 1800-tallet, nemlig den såkaldte historicisme, som bl.a. netop var inspireret af Hovedbygningens periode. *"Damernes Fløj viser historicismens arkitektoniske ønske om, gennem genanvendelse af historiske motiver, at skabe en historisk, nationalt orienteret og stemningsmættet arkitektur"*, som Kulturstyrelsen udtrykker det.¹⁵⁸

Ladby Teglværk ved Næstved, som maleren L.A. Ring har forevigtet i 1892, leverede de røde munkesten til bygningen, der står hævet over jorden på en sokkel af to skifter groft tilhuggede granitkvadre. Hovedtrappen fører op til en egetræsdør indrammet af en gotisk spidsbueportal – i modsætning til Hovedbygningens rundbueindgang. En anden forskel er, at højblændingerne på den nye bygning ikke er pudsede. Otte lejligheder og moderne komfort krævede

Figur 82. Damernes Fløj set fra syd. Så harmonisk fremtræder sammenføjeingen af den nye og den gamle bygning, selvom der er ca. 340 år imellem dem. Foto: Søren Lyder Jacobsen/Roskilde Kloster.



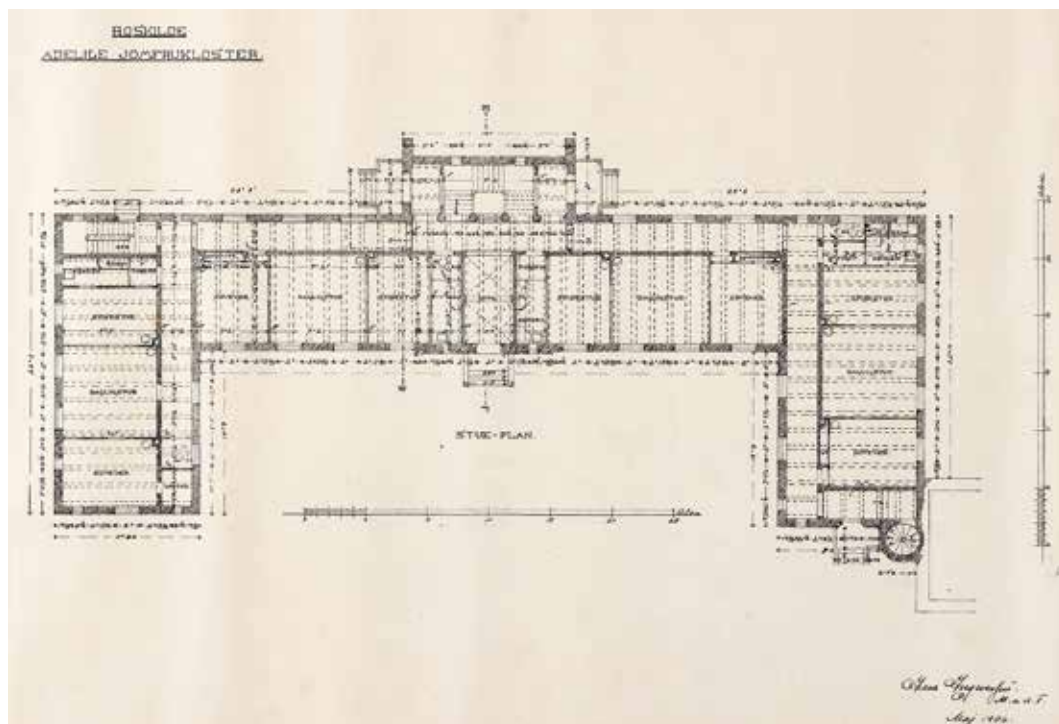
plads, så den nye beboelsesfløj blev også trelænget med en øst-vest gående midterfløj. Det gjaldt derfor om at placere denne så tilpas tilbagetrukket, at den ikke tog magten fra Hovedbygningen, men ikke så langt at den ødelagde proportionerne i den smukke klosterhave.

Den nye bygning var i to etager plus udnyttet tagetage med fire damelejligheder i stueplan og fire på 1. sal. Tagetagen rummede otte værelser til de otte kammerjomfruer, et gæsteværelse samt pulterkamre og tørrelofter. Hver lejlighed rummede en dagligstue, en spisestue med forstue, et soveværelse og et tekøkken med gaskomfur. Udover lejlighedernes bekvemmeligheder var der to vandskylende toiletter på hver etage og fælles bad i kælderen. De nye installationer hang sammen med Patronatets aftale med Roskilde Kommune om at koble klosteret på kommunens netop etablerede kloakledning under Klosterhusstræde. Privat bad og toilet i lejlighederne måtte damerne vente på i endnu 66 år.

For at lette damernes adgang til deres kammerjomfruer blev pigeværelserne forsynede med elektriske ringeapparater.

Damernes Fløj blev ikke trukket længere mod klosterhaven, end at der blev et overlap mellem østvingen og den gamle Priorindefløj, hvilket sikrede den ønskede indendørs

Figur 83. 1906 Damernes Fløj, Stueplan. En lejlighed indeholder forstue, køkken, spisestue, dagligstue, soveværelse og garderobe. Ingwersen. Foto: Per Bay Lund/Roskilde Kloster [F35].



forbindelse mellem de to bygninger. Det kunne nemt være blevet en arkitektonisk øjebæ, men denne bundne opgave løste Ingwersen med et vellykket greb, idet han hæftede de to bygninger sammen med en tårnlignende konstruktion, som et hængsel mellem den gamle Priorindefløj og den nye østfløj. Ud over den arkitektoniske genistreg var tårnets vigtigste funktion at rumme en vindeltrappe med en dør på hver etage ind til Priorindefløjen. I dag er vindeltrappen borte og trappetårnet rummer toilet for boligen i Priorindefløjen. Resterne af trappen kan dog stadig ses i kælderen under Damernes Fløj. Døren i stueetagen fungerer stadig, mens døren på første sal blev lukket til, da man moderniserede badeværelset i priorindeboligen.

Det eneste reelle artefakt, der er fundet fra dominikanernes klostertid, er en øltaphane udformet som en basilisk fundet i forbindelse med udgravningen til Damernes Fløj. Arkitekt Ingwersen har uden tvivl kendt til fundet af taphanen, da han designede dørhåndtaget på knopdøren i gavlen af den nye østfløj ved siden af trappetårnet.

En lille, men vigtig detalje er, at mens resten af klosterbygningerne har røde tegltage, så fik trappetårnet kobbertag. En anden detalje, som optog arkitekten, var udformningen af bygningens dannebrogsvinduer. På Ingwersens efterladte tegninger har vinduesåbningerne i både stueplan og 1. sal murede rundbuer i sten og tilsvarende vinduesrammer, mens det endelige resultat kun har rundbuede rammer i stueplan men rektangulære rammer på 1. sal.

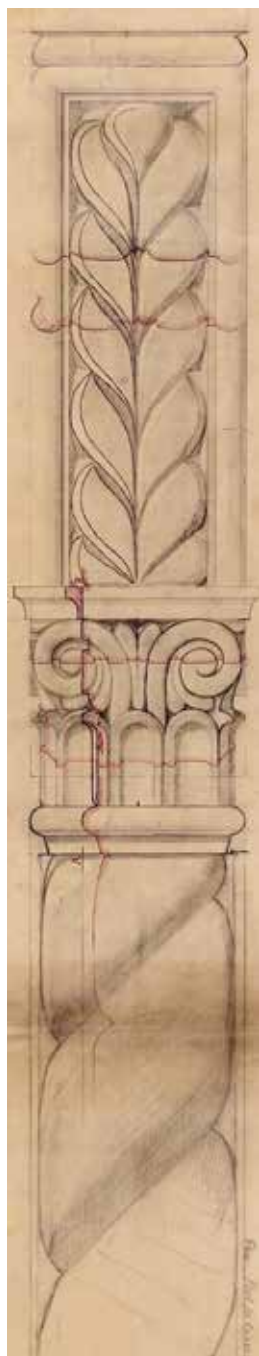


Figur 84. Øltaphane udformet som en basilisk; et fabeldyr, hvis blik kunne dræbe. Fundet under udgravning til Damernes Fløj. Roskilde Museum.



Figur 85. Dørgreb til knopdøren med en basilisk som håndtag. Foto: Søren Lyder Jacobsen/Roskilde Kloster.

Figur 86. Trappetårnet som et dørhængsel med sin kobberkalot. Foto: Søren Lyder Jacobsen/Roskilde Kloster.



Figur 87. Søjle i trappegang. Ornamenteringen er angivet med profildybde til snedker eller billedskærer. Foto: Per Bay Lund/Roskilde Kloster [F06].

Da Damerne Fløj blev opført, havde de enkelte lejligheder som nævnt ikke eget bad og toilet. Damerne måtte endda helt ned i kælderetagen for at finde badeværelset. Men så var der også både koldt og varmt vand i hanerne. Kælderen indeholdt desuden brænderum og andre smårum. I 1917 påtænkte patronatet at indrette et af disse til vinkælder, som Skeel så prosaisk udtrykte det: *"beregnet til lagring af styrkende vine til afbenyttelse for Damerne i sygdomstilfælde"*.¹⁵⁹

UDSMYKNING, FARVER OG DESIGN

Når man åbner den svære egetræsdør og træder inden for i Damerne Fløj, bliver man overvældet af en rigdom af farver og ornamenten på døre, vægge og søjler. Hallen fører ind til den store, indvendige treløbstrappe, hvor kantede søjler med røde og hvide murbånd bærer hver sin rigt udsmykkede kapitæl, der igen bærer gotiske spidsbuer i samme rød-hvide forbandt. Hjørnestolpen er en elegant snoet træsøjle med et klassisk, græsk mellemstykke under et bladlignende topstykke. En trappe med et græskblåt gælænder, fører op til førstesalen. På begge etager er der på hver side af trappen en loggia med et ganske bestemt formål. Det var Patronatets ønske, at bygningen skulle designes med fremtidig udvidelse for øje. To ekstra lejligheder var tænkt placeret mod nord ud i klosterhaven, og den ene loggia på hver etage skulle danne adgangsvejen til de nye boliger. Denne mulighed står stadig åben – om fredningsmyndighederne vil.

Gangene er lange – næsten 60 meter gang på hver etage – og for at bøde på det uforholdsmæssige længde-breddeforhold er de sektionsoptaget med rød-hvide spidsbuer. Væggene er i matchende farver. Indtil brystningshøjde er væggene teglrode og derover hvidmalede. Omkring vinduer og i lysninger ses kalkfarvede friser med florale motiver. Lofterne har bejdsede bjælker og indskud med stærkt farvede borter. Ligesom i Riddersalen er alle døre mod gangene blålaserede på sølvgrund. Farverne er måske ikke ligefrem i Poul Gernes' farverige stil, men der er hele tiden noget, der fanger øjet på disse gange, så man ikke får fornemmelsen af 'institution'. Søjlerne og de gotiske buer associerer dog til det, som bygningen rent faktisk også var og er, nemlig et moderne kloster. De gotiske buer stemmer sindet til stilhed og fordybelse. Det er ikke her, man står og fører højrøstet tale. Arkitekten har bevidst lagt afstand til udviklingen i det omkringliggende samfund, idet han har skabt et rum, hvor tiden kan få lov at stå stille.



Figur 88. Hovedtrappen med rød/hvide stensøjler og bagved en træsejle. Foto: Søren Lyder Jacobsen/Roskilde Kloster.



Figur 89. Gang i Damernes Fløj med spidsbuer i hvidt og munkesten. Foto: Søren Lyder Jacobsen/Roskilde Kloster.



Figur 90. Spidsbuer og floralt ornament. Foto: Søren Lyder Jacobsen/Roskilde Kloster.

Gangarealerne er dog også dekorerede med ornamenten i datidens dominerende stilretning – jugendstil eller på dansk skønvirke. I dag hænger en stor del af klosterets portrætsamling i disse gange.

Der er endnu en af Jens Ingwersens arbejdstegninger, der fortjener at komme frem i lyset, fordi den viser, hvordan hans idéer groede frem på papiret, mens hans arbejdede på helt andre emner.

Nederst på tegningen ses en skitse, som ligner et lille tårn. Det er det første udkast til de senere murpiller i den nye klostermur ud mod Sankt Peders Stræde. Sådan arbejder en kreativ hjerne.

GRUNDSTEN OG IBRUGTAGNING

Grundstenen til den nye klosterbygning blev lagt den 8. november 1906. Til denne ceremoni havde man fremstillet et kobberskrin, som blev indmuret i søjlen i stuetagen, længst til højre for hovedindgangen. Skrinet indeholdt data for bygningens opførelse, navnene på de siddende patroner, priorinden og alle konventualinderne. Derudover var der en beskrivelse af bygningens indretning og et sæt bygningstegninger. Bygningen blev afleveret den 28. november 1907 og damerne flyttede ind allerede samme måned.

Heldigvis kunne den nye bygning klare sig uden væsentlige tiltag i de næste mange år. Efter de sidste frasalg af jordarealer i begyndelse af 1970-erne var klosterets økonomi for-



Figur 91. Forslag til friser og border i jugendstil. Foto: Per Bay Lund/Roskilde Kloster [F16].

Figur 92. Udkast til beslag og dørhåndtag på knopdør samt indvendige døre. Hovedmotivet er udkast til beslag til knopdøren ved siden af trappetårnet og dørgreb til indvendige døre. Foto: Per Bay Lund/Roskilde Kloster [F25].



Figur 93. Det endelige design til de indvendige døre blev en kombination af beslaget til højre, forsynet med egerngrebet til venstre på figur 92. Foto: Søren Lyder Jacobsen.

bedret så meget, at man igen kunne begynde at se på forholdene i Damernes Fløj, som efter 70 års brug nu trængte til moderniseringer. Det store gangareal blev i den vestre fløj inddraget til indretning af private badeværelser med toilet og brusebad. Det samme kunne ikke lade sig gøre i den østre fløj, da der her er adgangsveje til Priorindefløjen, men boligerne her fik dog på anden vis også toilet og brus. I 1988 blev fredningen af Hovedbygningen udvidet til også at omfatte Damernes Fløj.

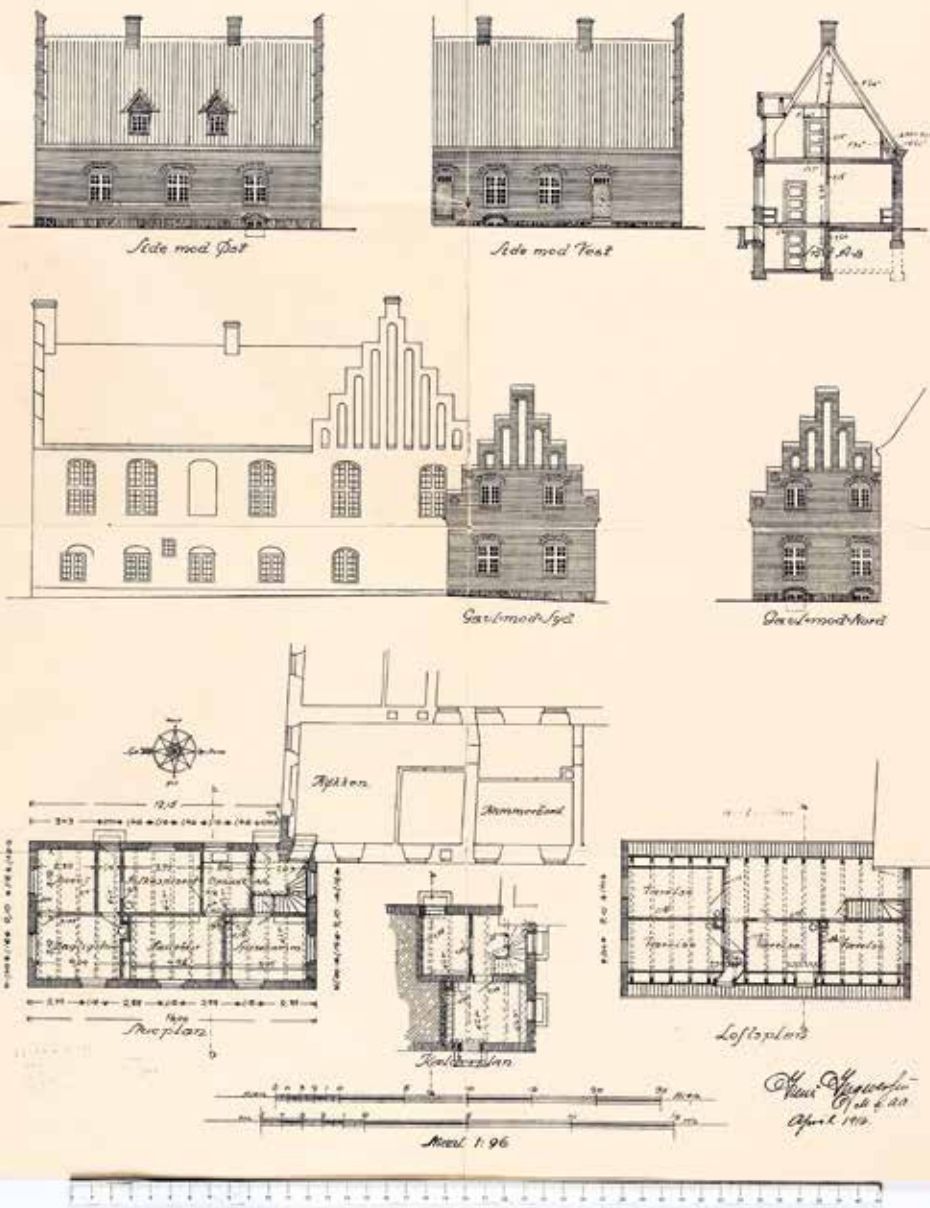
Fra folkestue til klosterforvalterbolig

Efter opførelsen af Damernes Fløj, holdt man en lille byggepause, men der var stadig opgaver at udføre for klosteret. I forbindelse med Patronatets reorganiseringsplaner for Hovedbygningen bestemte man sig til at udskifte den gamle bindingsværksbygning, der indeholdt folkestuen, husjomfruens lejlighed og nogle få tjenestepigeværelser. Arkitektonisk gik den ikke i spænd med Hovedbygningen, og da den hverken var i ordentlig fysisk stand eller gav passende logi til tyendet, blev den i 1916 erstattet af en lidt større, grund-

Figur 94. Hovedindgangen, Sankt Peders Stræde 8, som den fremtræder i dag. Porten og de to buesegmenter er fra 1908. På porten ses de renoverede våbenskjold. Foto: Søren Lyder Jacobsen/Roskilde Kloster.



Roskilde Adelige Jomfrukloster
Ny Tilbygning.....



Figur 96. Folkestuen af 1916. Nuværende klosterforvalterbolig. Facader, plantegning og snit. Ingwersen. Foto: Per Bay Lund/Roskilde Kloster [R01].

Forsvundne og solgte bygninger

I de første 100 år var hovedgårdsjorden ofte helt eller delvis bortforpagtet, men i år 1800 begyndte klosteret igen selv at drive samtlige jorder. Dette krævede naturligvis en avlsgård, og en sådan fulgte da også med ved købet af Sortebrødre-gård i 1699.¹⁶⁰

AVLSGÅRDEN

Der var en pudsig tendens til, at det daglige forbrug blandt beboere og ansatte var større, når afgrøden kom fra egne jorder, end når produkterne skulle indkøbes over husholdningsbudgettet. Det førte endda så vidt, at priorinden i 1836



Figur 97. Klosterforvalterboligen. Ved siden af døren anes et vindue i Midterfløjsgavlen, som ikke er angivet på hverken plan- eller facade-tegning. Den kraftige vedbend dækker over endnu en dør, som i dag er blændet på indersiden. Foto: Søren Lyder Jacobsen.

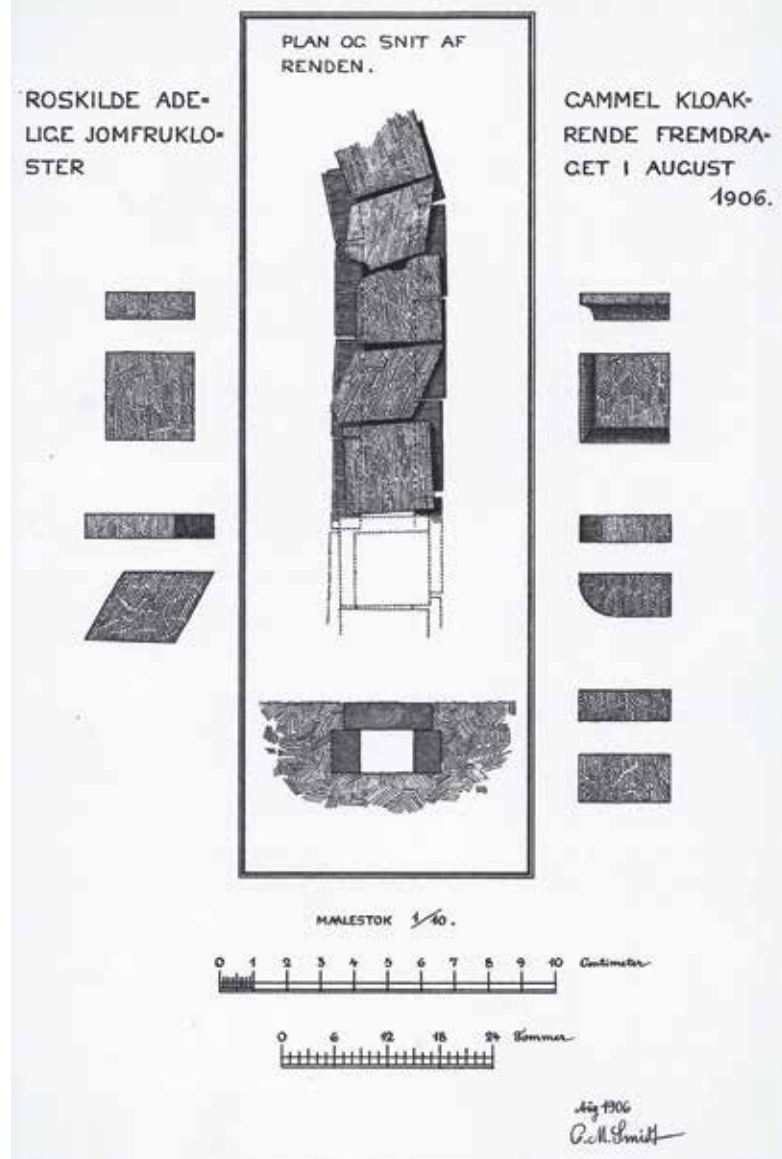
kom med et forslag om, at man stoppede med egendriften. Det skete nu ikke, idet man fortsatte frem til 1852, inden ledelsen skønnede, at besætning og redskaber var så nedslidte, at man igen valgte at bortforpagte driften. Dermed var der én gang for alle sat punktum for Roskilde Kloster som selvstændigt godslandbrug. Ud over driften af jorden havde avlsgården i 1867 en besætning på 6 heste, 25-30 køer, 10 får og det nødvendige antal svin til brug i husholdningen. Man solgte igennem mange år adskillige læs byg årligt til en brygger i København. Desuden ejede klosteret i en periode Kappelsmøllen ved Roskildes vestlige kildesystem.

Avlsgården bestod af en forpagterbolig samt to staldbygninger, en lade, vognporte og en stakhjelm dvs. en åben trælade i Klostermarken.

JUELERNES HUS GEMTE PÅ FORTIDEN

I 1906 var tiden løbet fra den gamle bindingsværksejendom, *Juelernes Hus*, og den måtte vige pladsen for den ny beboelsesbygning, *Damernes Fløj*. Under udgravning til den nye bygning stødte man på et kampestensfundament med ovenliggende skifter af en munkestensmur. Muren er i to sektioner, der strækker sig i retningerne nord-syd og vest-øst. De løber sammen i en vinkel, der danner det sydøstlige hjørne af en større middelalderlig bygning. Syd herfor fremdrog man desuden formsten fra kirkevinduer samt en kloakafløbsrende af gulvfliser og kantstillede munkesten. Da disse fund anses at være middelalderlige, antager forskerne, at det er et hjørne af dominikanernes klosterkirke, man her har

Figur 98. Middelalderlig kloakrende fremdraget i 1906. Tegning: C.M. Smidt/Nationalmuseet og Kurt Buchtrup.

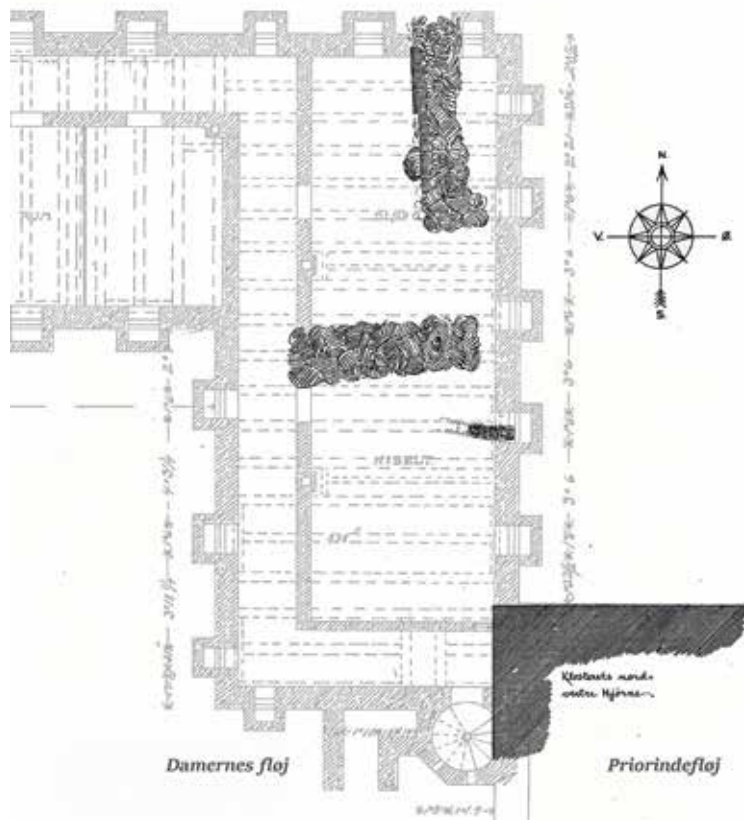


fundet, og at et tidligere fund fra slut 1880'erne er nordvæggen i samme bygning.¹⁶¹ Damernes Fløj er bygget delvist ovenpå disse klosterruiner, og da den nye beboelsesfløj har fuld kælder, eksisterer de ikke længere som på fundtidspunktet – om overhovedet.

DEN GAMLE KLOSTERFORVALTERBOLIG

Over for *Juelernes Hus*, på den anden side af gårdspladsen, lå den gamle klosterforvalterbolig. Den var ligesom *Juelernes Hus* opført i bindingsværk i årene 1804-05. Her blev Betty Sophie Frederikke Bruun (1827-1897) født, som datter af klosterforvalter Claus Christian Bruun. Hun stiftede siden *Roskilde Pigeskole af 1855*, der i daglig tale blev kendt under betegnelsen *Frk. Bruuns Skole*. Hendes efterfølger gjorde skolen endnu mere kendt. Den havde til huse i Palæfløjen under navnet *Frk. Lønholdts Skole*.¹⁶²

MIDDELALDERLIGE MURRESTER
 FREMDRAGNE I AUGUST 1906
 VED ROSKILDE ADELIGE JOMFRUKLOSTER.



Figur 99. Fundaments- og murrester, der danner det sydøstlige hjørne af en middelalderlig klosterbygning, sammenholdt med placeringen af den fundne kloak og de nuværende klosterbygninger. Tegning: C.M. Smidt/Nationalmuseet og Kurt Buchtrup.

Da man i 1901 opførte en ny og mere tidssvarende forvalterbolig på Algade 31, var det tanken at rive den gamle bindingsværksbygning ned, men enten var man langsom i processen fra hensigt til handling, eller også indså fremsynede folk, at der kunne blive brug for ekstra plads i den periode, byggeriet af en ny beboelsesfløj stod på. I hvert fald flyttede en af konventualinderne fra *Juelernes Hus* i byggeperioden over i den gamle klosterforvalterbolig. Den fik således sin levetid midlertidigt forlænget, og først da damerne var flyttet tilbage i den nye beboelsesfløj, blev den gamle forvalterbolig fra 1805 revet ned. Den stod i godt 100 år.

FORPAGTERBOLIGEN

Det vides ikke præcis, hvornår den første forpagterbolig blev opført. Den kan udmærket have eksisteret før klosterets stiftelse, dvs. helt fra Sortebrødregårds tid. Vi ved, at avlsgården fulgte med i købet, og en boliglænge er vist på Mar-millods kort over Roskilde fra 1765.

I 1879-80 byggedes på samme sted en ny forpagterbolig. Den store klosterhave med de mange frugttræer var natur-

Figur 100. 1907. Den gamle klosterforvalterbolig fra 1805 i bindingsværk, kort før nedrivningen i 1907. Foto: Roskilde Lokalhistoriske Arkiv.



ligvis en stor fristelse for kvarterets børn, og en af dem fortæller om sine oplevelser i 1880-erne:

"Min barndom henrandt i Algade 32, hvor vi havde en stor 5-værelses lejlighed. Lige over for os havde vi klostermuren, indenfor stod nogle herlige kirsebærtræer – gule og sorte, store spanske kirsebær var der en masse af på dem – og hvor vi børn nød deres herlige frugt i den tid, der blev plukket; for den rare gartner Steffensen og hans efterfølger, gartner Pedersen, var flinke til at give os børn fra nabolaget en god portion, når vi med forventningsfulde miner stod på den anden side af muren og så til.

*På forpagtergården boede forpagter Nielsens, han var en meget dygtig og moderne landmand; fru Nielsen en meget dygtig og proper husmor, der endog fik tid til meget ofte at stå i mælkerummet og sælge en del mælk til de familier, som hver dag købte af den fede, gode, berømte mælk fra klosteret. – Jeg mindes endnu med ligefrem ærbødighed fru Nielsens meget hvide, hvidskurede gulve, endog de lange gange og trapper var hvidskurede. – Forpagterens kom sammen med mine forældre, og hvert år gav de os en lang køretur i en stor charabanc op til egnen omkring Slangerup. Det var herlige ture for os børn."*¹⁶³

Figur 101. Forpagterboligen ca. 1900. Det, der ligner en 4. skorsten, er en af kvistens kamtakker. Man bemærker også staldlængen med stråtag og storkerede. Forpagter Conradsen bor på ejendommen med sin hustru, søn og datter samt et tjenestehold bestående af to tjenestekarle, en staldkarl, en røgter, en stuepige, en kokkepige og en mejeripige. Foto: Roskilde Lokalhistoriske Arkiv.



Da avlsgårdens forpagterbolig blev revet ned efter frasalget af jorden i 1937, opdagede man, at stenafsatsen på den udvendige trappe bestod af en gravsten, der lå med bagsiden opad. Da man fik vendt stenen, afslørede den et relief af en bikube med bier i arbejde, altså et flidssymbol – og en indskrift over rådmand Jürgen Müller: *”Her hviler Raadmand Jürgen Müller, Født den 11 November 1750. Givet den 10 April 1787 med sin efterlevende Hustru Mette Marie Jensen. Død den 2 October 1823. Han var en virksom Mand, En trofast Ægtefælle. Fred med hans Støv”*.

Graven blev nedlagt i 1843. I 1874 solgte Gråbrødre Kirkegård et parti gravsten, og en af dem endte altså på klosteret, hvor den fem år senere fandt genanvendelse som trappesten. På klosterets foranledning blev stenen derfor flyttet tilbage til Gråbrødre Kirkegård, hvor den nu kan ses ophængt på kapellets vestgavl.

SØSLAGENE I KLOSTERMARKEN

Ladebygningen kunne ikke altid dække opbevaringsbehovet for godsets hør, så i området mellem Hestedammen og Louisevej, som nu er bebygget, havde klosteret i 1897 bygget en stakhjelm. Det var et oplagt sted at lege for kvarterets drenge, men desværre også et foretrukket opholdssted for rotter og hjemløse, og derfor ikke et helt ufarligt sted at opholde sig. En af byens ældre borgere husker stedet fra 1930'erne og fortæller om området:

*”På østsiden af Klostermarken ligger Louisevej, og for enden af vejen ligger Louise Kilde, og ved siden af denne lå Hestedammen, som hørte til Det adelige Jomfruklosters landbrug. Mange våde sokker er det blevet til, når vi på simple tømmerflåder udkæmpede søslag, der nu og da endte med vandgang, eller når vi fangede salamandre og frøer og puttede dem i syltetøjsglas og tog dem med hjem til stor skræk for den øvrige del af familien. På arealet mellem Louisevej og Klosterengen var en stakhjelm, som også hørte til klosterets landbrug. Denne stakhjelm var et yndet opholdssted for sprittere og rotter, og da den brændte i første halvdel af trediverne, kunne man bagefter finde store mængder svedne rotter, men til alt held ingen sprittere.”*¹⁶⁴

En anden episode fra 3. september 1934 knytter sig til samme område. Folkeparken var nemlig kampplads for et slag, der udkæmpedes mellem DSU og de konservatives såkaldte ”stormtropper”, da ungsocialdemokraterne afbrød et stort konservativt agitationsmøde.¹⁶⁵ Episoden inspirerede forfatteren Lise Nørgård til et afsnit af TV-dramaserien *Matador*.

KLOSTERFORVALTERBOLIGEN AF 1901

Efter ophævelsen af konsumptionsafgiften og dermed toldgrænserne etablerede klosteret i 1866 en ny udgang direkte til byens hovedstrøg, og Algade 31 blev klosterets nye adresse. Klosteret åbnede sig derved mod byen, og arkitekt Richard Bergmann (1860-1925), der på forhånd var kendt og beundret for flere markante byggerier i København, som f.eks. Tivolis hovedindgang og Højbrohus på Amager-torv, tegnede en ny og meget præsentabel embedsbolig for klosterforvalteren på denne adresse. Bygningen fra 1901 havde en yderst dristig arkitektonisk detalje, et afrundet hjørne, som fordrede, at også den kamtakkede gavl skulle bue rundt om hjørnet. I 1971 blev bygningen solgt til Roskilde Kommune, men klosteret beholdt samme adresse, inden man på et senere tidspunkt skiftede tilbage til Sankt Peders Stræde 8.

Figur 102. Algade 31. Arkitekt Richard Bergmanns klosterforvalterbolig fra 1901 i sengotisk stil med gavlblændinger og kamtakker. Bemærk det afrundede hjørne ind mod haven. Foto: Jakob Zeuner.

