

4. Klosteret som godsejer

I middelalderen blev 'bondegården' den fremherskende bedriftsform inden for dansk landbrug. En bedrift, der primært var et familieføretagende evt. med hjælp af nogle få karle og piger. Men klassesamfundet fornægtede sig ikke, og adelens gårde havde en særlig status. Især den ejendom, hvor adelsmanden selv boede, og hvorfra han administrerede godsets øvrige ejendomme. Betegnelsen for denne gård afhang af, hvem man var. "Hovedgård" var godsadministrationens og skødernes ord, "sædegård" lovgivningens og "herregård" den daglige tales, men de dækkede stort set det samme.

Hovedgård, bønder og husmænd

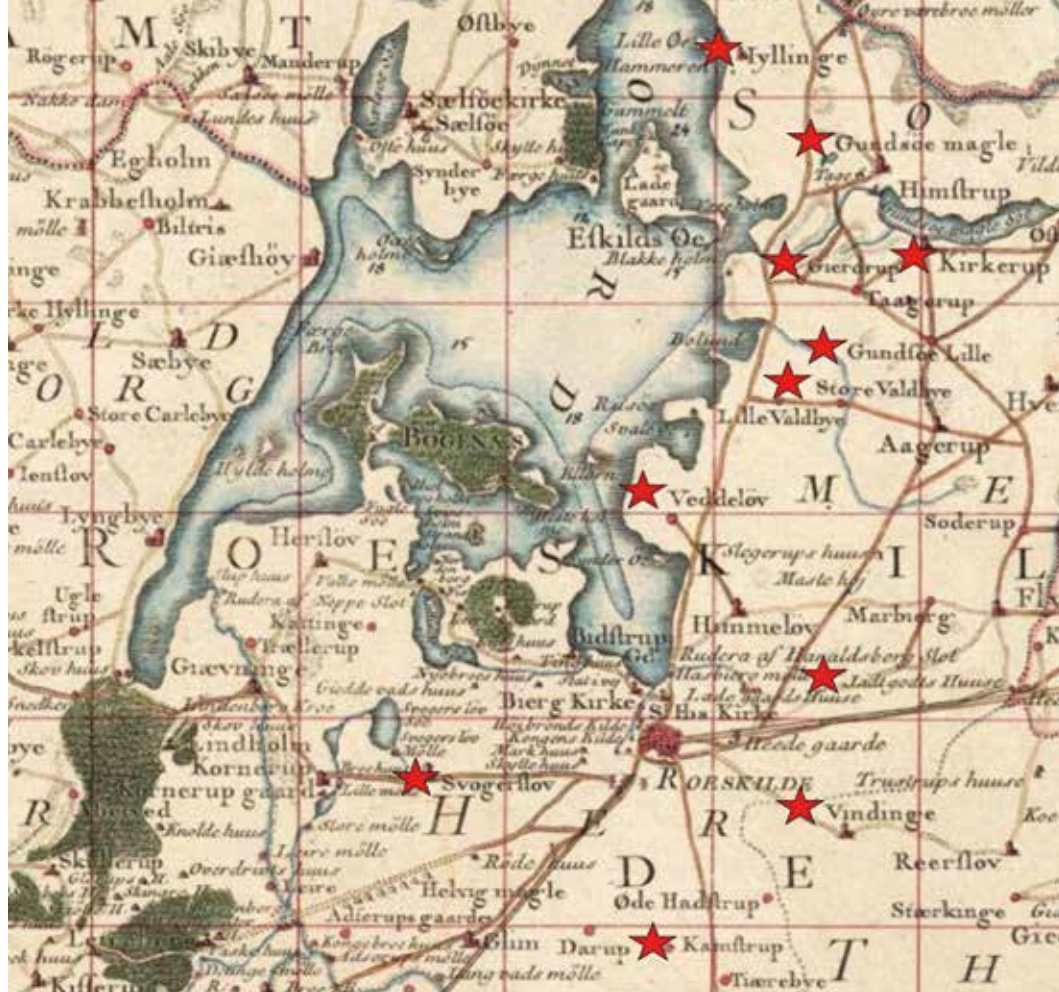
Vi opererer i Danmark med tre godstyper, nemlig krongods, private godser og stiftelsesgodser. Roskilde Kloster hører til den sidste gruppe, og er, eller rettere var, at regne som et gods, endda det første af sin art i Danmark efter reformationen. Økosystemet i et dansk gods bestod i en meget lang periode af en hovedgård med tilhørende bøndergods. Det er ikke ukendt, at litteraturen belyser et dansk gods over en længere periode, men så er det oftest ejerforholdene eller topografien, der er i fokus. I en klosterstiftelse er ejerforholdet temmelig statisk. Godssystemets økonomiske vilkår belyses over en periode på 320 år som noget nyt dels gennem klosterarkivets kildemateriale dels gennem klosterets topografiske udvikling.

GODSETS ØKONOMISKE OPDELING OG ANSVARSOMRÅDER

På Roskilde Kloster var den samlede godsøkonomi opdelt i tre hovedgrupper:

- Husholdningsregnskabet, som var priorindens ansvar
- Kapitalregnskabet, som kassereren tog sig af
- Fogedregnskabet, som ridefogeden stod for, og som omfattede såvel hovedgårdsdrift som bøndergods og både penge og naturalier.

I Roskilde Klosters arkiv findes mange fine kort, der illustrerer klosterets vidtspredte jordegods. Det ligger dog uden for denne bogs rammer at vise samtlige kort og tegninger.⁹⁰ Vi skal i det følgende se på, hvordan placeringen midt i en købstad har påvirket driftens hovedindtægtskilder.



Figur 42. 1768. Det adelige Jomfruklosters ejendomme og jorder lå som strøgods i landsbyerne nord for og i en cirkel rundt om Roskilde. For at tælle med ved beregning af sædegårdsfrihed måtte de ikke ligge længere end 14,5 km væk fra hovedgården. Foto: Geodatastyrelsen og Kurt Buchtrup.

Godssystemet var fremherskende i Danmark igennem 300 år og bestod af to hovedkomponenter, som for klosterets vedkommende kan opdeles således:

1. Hovedgården og dens jorder:
 - i. Hovedgårdsjorden
 - ii. Tørvehuset
 - iii. Husmandssteder og husmandslodder
2. Bøndergårdene og bøndergodset

Ved klosterets stiftelse i 1699 udgjorde det samlede areal af hovedgårdsjordene og bøndergodset over 2.000 tdr. land eller godt 1.000 ha. Heraf udgjorde hovedgårdens jorder kun ca. 184 tdr. land. Mens kilderne er enige om, at antallet af gårde efter 1736 ligger fast på 24, varierer antallet af husmandssteder mellem 41 og 66. Klosteret ejede et betragteligt antal ejendomme fordelt ud over et stort antal landsbyer omkring Roskilde såsom Jyllinge, Gjerdrup, Store Valby, Kirkerup, Gundsø Lille, Veddelev, Svogerslev, Kamstrup og Vindinge. I de fleste landsbyer var der tale om strøgods med 1-3 gårde i hver. Kun i Jyllinge ejede klosteret et større antal ejendomme, nemlig 11 gårde og 31 huse.⁹¹ Det kan umiddel-

bart synes som et stort gods, men sammenlignet med andre godser i samme periode hørte klosteret i Roskilde til blandt de mindre.

Godsets ansvar inkluderede også fæstebøndernes økonomi, idet herremanden eller stiftelsen hæftede for bøndernes skattebetaling. Det vil sige, at hvis en fæstebonde eller -husmand ikke længere kunne klare sine forpligtelser, kunne det påføre godset et tab. En misligholdelse af fæstekontrakten medførte derfor i flere tilfælde, at kontrakten blev ophævet og familien sat på gaden.⁹²

Ud over indtægter og udgifter relateret til hovedgård, bøndergårde og husmandsbrug var der yderligere et par poster på regnskabet for fast ejendom så som Svogerslev Kirke samt begravelseskapellet og pulpituret i Roskilde Domkirke. Her var det mest udgifter for deltagelse af domkirkens betjente ved klosterets begravelser, først i kapellet og efter 1758 på domkirkegården. I 1711 havde klosteret fået tilkendt kirketiendet fra Svogerslev Kirke mod til gengæld at afholde kirkens udgifter til reparationer, altervin og -brød. Kirketiende og kongetiende var en afgift, som bønderne skulle betale til kirken eller kongen.⁹³

Som vi så ovenfor, var klosteret begunstiget med en del privilegier som f.eks. konsumptionsfrihed, retten til kongetiende fra Lister Len i Norge samt 100 læs brænde fra de kongelige skove, og disse privilegier havde selvfølgelig stor betydning for den samlede økonomi. I hvert fald i begyndelsen, for de fleste af privilegierne blev med tiden enten inddraget eller afløst af et, oftest utilstrækkeligt, éngangskompensationsbeløb.

På kortet figur 7 *Roeskilde Jomfrue-Klosterets beliggenhed mod Roeskilde Kiøbsstad 1817* ses klosteret liggende som den store firkant i midten, mellem Klosterhusstræde i nord, Vagtstræde i vest og Ahl Gaden i syd.⁹⁴ Godsets avlsgård ligger mod øst. Den benævnes skiftevis avlsgård eller ladegård, men her vil vi holde os til benævnelsen avlsgård. Grænserne mod den omgivende købstad er trukket op med blå. Alt hvad der lå øst og nord for denne linje var konsumptionsfrit, og alt hvad der lå syd og vest for linjen var konsumptionspligtigt.

Adgangsvejen ud til godsets egne marker var derfor gennem porten med mærket **E**, der førte fra avlsgården ud til vejen mod Himmelev og dermed også til jorderne i Klostermarken.

Da Roskilde adelige Jomfrukloster blev grundlagt, var beliggenheden ideel med bekvem adgang til godsets jorder.

Tæt på byen og dens faciliteter, men samtidig så meget på landet, at der var ro og fred til damernes stille sysler og til pragtfulde spadsereture i den omgivende natur. En natur, der snart skulle blive tæmmet og omdannet til et smukt parkanlæg til glæde for både konventualinder og for byens borgere.

JOMFRUKLOSTERETS TILLÆGSKØB

Indskuddene fra klosterets beboere var ikke tilstrækkelige til at finansiere driften af institutionen, så indtægterne fra det store jordtilliggende var en væsentlig forudsætning for, at økonomien kunne hænge sammen. Klosterets samlede jorddegods udgjorde som nævnt fra begyndelsen ca. 2.000 tdr. land, og det er ikke meget, ledelsen senere har følt behov for at supplere med. Ud over en forøgelse af bøndergodset i 1736 med købet af en enkelt, større bondegård i Gundsømagle på 116 tdr. land, drejede det sig kun om fire mindre stykker hovedgårdsjord tæt på selve klosteret.⁹⁵

Kortet fra 1817 er det, der bedst viser et af de tidlige tillægskøb. Det drejer sig om det lille trekantede område ved klosterindkørslen i Vagtstræde – nuværende Sankt Peders Stræde, der betegnes som "Thomas Currenborgs Plads". Ikke meget større end pladsen til en parkbænk eller to og som endnu ikke er fundet berettiget til et navneskilt. Forklaringen på, at pladsen netop har det navn, findes på et gammelt skøde fra år 1700. "*Ved Skjøde af 2den marts 1700 fra Jac. S. Berg en øde Plads i Sortebrødrestræde, forhen tilhørt Knorrenborg...Det er den nuværende lille Plantrning ved Indkørslen i Vagtstrædet.*"⁹⁶ På dette tidspunkt blev der opsat plankeværk omkring hele klostergrunden.

I 1715 fik man skøde på en rest af den gamle Store Grønegade, som dannede byens grænse mod øst. Den gik fra Hestetorvet og udmundede i Frederiksborgvej dels ved Sankt Agnes og dels i Sortebrødre Møllestræde.⁹⁷ Store Grønegade og forgreningen ind mod møllen og Sortebrødre Møllestræde ses på Resens kort fra 1677 (se nr. 20 på figur 8).

I 1778 afstod byen den østligste del af Sortebrødre Møllestræde til Det adelige Jomfrukloster. Møllestrædet var imidlertid bortfæstet og kunne derfor ikke umiddelbart indgå i hovedgårdsjorden. Når fæsteren døde, skulle klosteret have strædet "*til fri disposition og ejendom for at gøre sig det så nyttigt, som det kan og vil*".⁹⁸ Dette jordstykke var en kompensation for et jordstykke, som klosteret havde afgivet til byen i forbindelse med anlæggelsen af den nye landevej til Kø-

benhavn.⁹⁹ Her fulgte man den schweizisk-franske vejingeniør Jean Marmillods plan om at begynde vejarbejdet i Roskilde og slutte i København, men da dette projekt startede i 1770, kan man undre sig over, at det tog otte år at få denne kompensation på plads.

Den vestlige del af det gamle møllestræde eksisterer endnu mellem Frederiksborgvej og Hjemmeværngården, der har afløst Rimers Mølle. Sortebrødre/Rimers Møllestræde har besynderligt nok mistet sit navn og er nu navnløst.

Efter aftale med Roskilde By erhvervede klosteret i 1804 et lille jordstykke, der ses som det trekantede område uden for bagporten (E). I første omgang blev det anvendt til urtehave.

Herefter er der ikke tilført yderligere jordegods til stiftelsen.

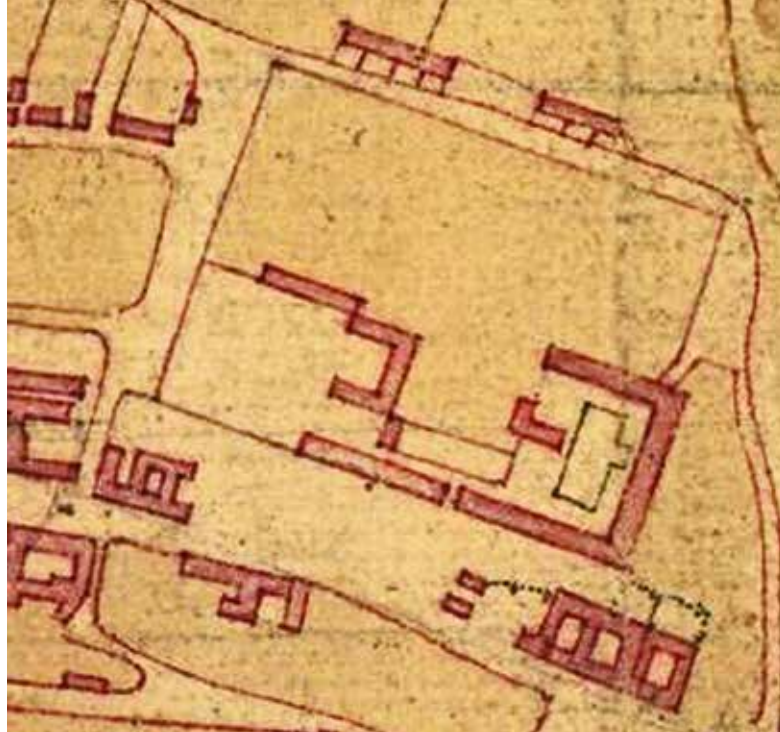
ROSKILDE KLOSTER SOGN OG ANDRE JURISDIKTIONER

Betegnelsen *Roskilde Kloster Sogn* eksisterede som administrativ enhed, længe før stiftelsen ændrede navn fra Roskilde adelige Jomfrukloster til Roskilde Kloster. I en periode udgjorde klosteret og dets hovedgårdsjorder nemlig et distrikt for sig. Det var et lille miniatyresogn, der fra ca. 1737 til 1871 var annekssogn til Himmelev. Regeringen ønskede imidlertid dette forhold ændret. Da klosteret allerede havde fælles præst med Himmelev, ville patronatet naturligvis helst bevare tilhørsforholdet hertil. Desuden var der også spørgsmålet omkring klosterets skattemæssige privilegier, der skulle afklares. I 1871 blev det derfor bestemt at slå klosteret og dets område sammen med Himmelev til én samlet sognekommune. Dette gjaldt vel at mærke kun hovedgårdsjorden under avlsgården. F.eks. forblev fæstehusmændene på Sankt Agnes under Sankt Jørgensbjerg Sogn (og indtil 1808 Sankt Ibs Sogn).

Klosteret dannede en enklave, der, efterhånden som al jorden blev solgt fra, lå helt isoleret inde i Roskilde By. I ældre tid lå klosteret også under en særlig jurisdiktion, det såkaldte Sankt Jørgens Birk, som blev nedlagt i 1809. Siden har klosteret hørt under Lejre Herred, som bestod af Sømme og Voldborg Herreder, senere 4. retskreds.

Ved sammenlægningen i 1871 anerkendte Indenrigsministeriet og Himmelev Kommune klosterbeboernes skattefrihed – som klosteret havde sat som en forudsætning for at acceptere sammenlægningen¹⁰⁰, men i 1903 havde kommunen åbenbart "glemte" eller valgt at se bort fra denne aftale,

Figur 43. Detalje fra Jean Marmillods kort fra 1765. I midten ses Hovedbygningen og Juelernes Hus. Øst for disse ligger avlsgården som en trelænget gård med længer mod nord, øst og syd, mens der mod vest ligger en mindre vinkelbygning, som sandsynligvis er den ældste godsforpagterbolig, idet man fra klosterets grundlæggelse til omkring år 1800 havde bortforpagtet hovedgårdsjorden. Foto: Geodatastyrelsen/ Kurt Buchtrup.



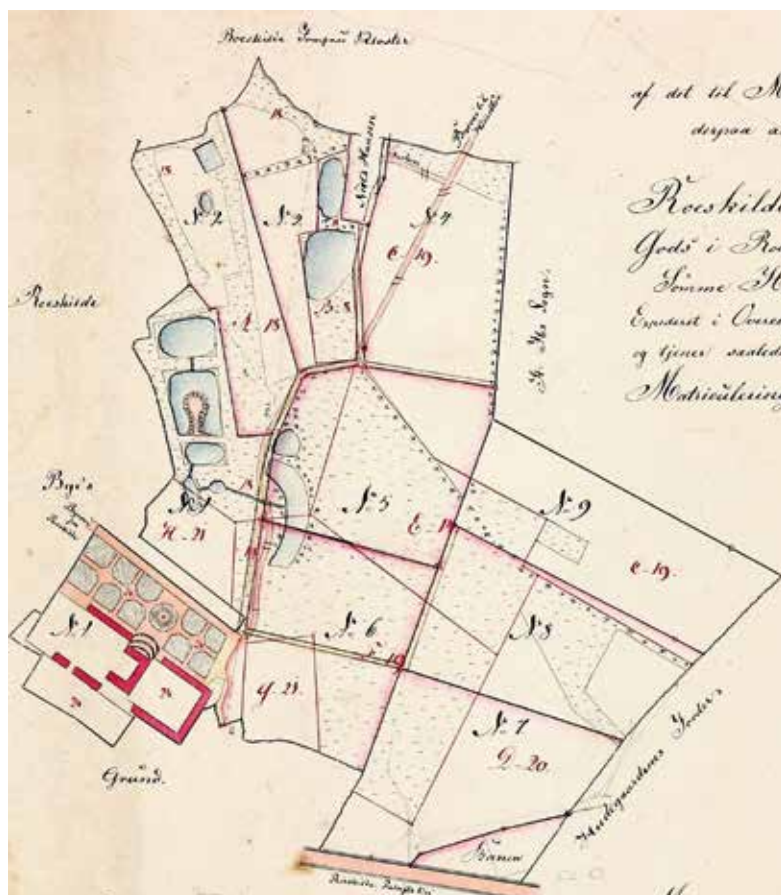
for da pålignede man beboerne indkomstskat efter den nye skattelov. Klosteret betalte under protest, men anlagde samtidig sag mod såvel kommunen som Finansministeriet. Klosteret vandt begge sager. Skattefriheden varede dog ikke til "evig tid", som det ellers var fastsat i klosterets privilegier. I 1912 bortfaldt ved lov fritagelsen for statskat, i 1961 kommuneskatten og i 1986 kirkeskatten som den sidste.¹⁰¹

AVLSGÅRD OG HOVEDGÅRDSJORD

Det ældste kort, der viser hovedgården og den tilhørende avlsgårds placering, er tegnet af ovennævnte vejingeniør Jean Marmillod i 1765. Øst for Hovedbygningen ses godsforpagterboligen, idet man fra klosterets grundlæggelse til omkring år 1800 havde bortforpagtet hovedgårdsjorden. Fra ca. år 1800-1852 drev man godset som egendrift, inden man gik tilbage til at have en godsforpagter. Avlsgården lå der, hvor Roskilde Bibliotek og Rosenhaven ligger i dag.

Ved oprettelsen af Det adelige Jomfrukloster blev hovedgårdens jordtilliggende opgivet til 24 tdr. hartkorn, svarende til ca. 184 tdr. land, som fordelte sig ca. sådan:¹⁰²

	Tdr.
1. Matr. nr. 1a i Klosterets Sogn	60,5
2. og i Sankt Ibs Sogn	45,5
3. Tørvehuset, matr. nr. 12 i Domsognet	32,5
4. Parkhusets grund matr. nr. 12a	0,5
5. Husmandslodder	43,5
6. <u>Kapelsmøllens jord</u>	<u>1,5</u>
I alt	184,0



Figur 44. 1842. Avlsgården (nr. 24) med de østlige hovedgårdsjorder. Man bemærker, at "Banan" er sat af på kortet, selvom den først kommer til Roskilde i 1847. Og at Københavnsvej benævnes Roskilde Fædrifts Vej, som var den vej, man drev kvæget ud til almindingen, byens fællesområde, omtrent der, hvor svømmehallen ligger i dag. Tegnet af landinspektør Balsløv. Foto: Per Bay Lund/Roskilde Kloster [A14].

Af dette areal var det kun matriklerne 1a og 12a, altså i alt ca. 106,5 tdr. land, der blev drevet af avlsgården. Den øvrige jord var enten lejet eller fæstet ud.

Af matr. 1a's 106 tdr. land udgjorde klosterhaven, pladser og veje samt parkområdet Plantagen omkring 13 tdr. land, hvilket efterlod 93 tdr. land til gårdens drift. Jorderne var rimelig gode med middelhøj bonitet, men også meget kildeholdige, hvilket gjorde, at de i våde år var vanskelige at dyrke.

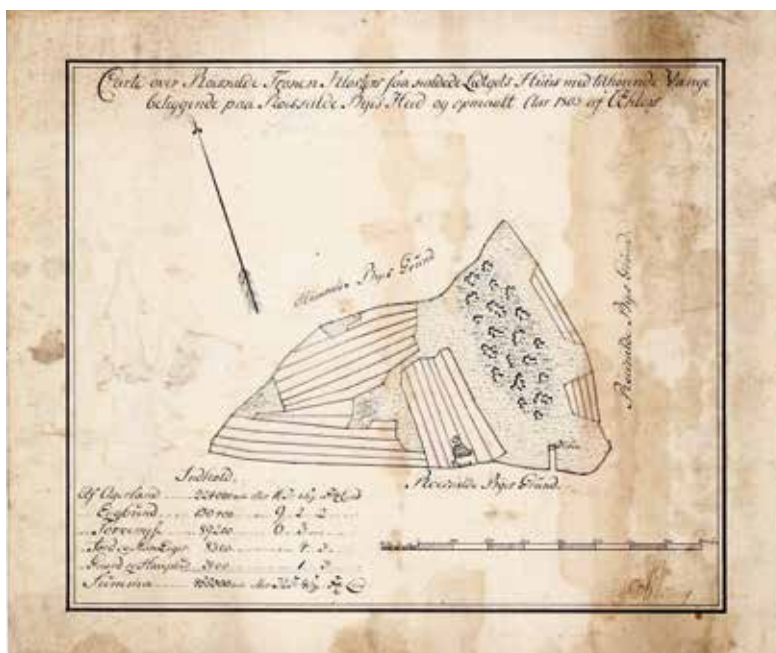
Der findes ikke i klosterarkivet ét kort, der på en overskuelig måde viser alle hovedgårdens jorder samlet, men vi kan komme tæt på med klosterarkivets ældste kort fra 1775, dvs. kun 10 år efter Marmillods. Arealet, der ses med benævnelsen *CLOSTERMARKEN*, omfatter foruden matrikel 1a også husmandslodderne og Parkhuset. Det afgrænses mod øst af Hedegårdenes marker, mod nord af Himmelev og mod vest af Hasborg (Haraldsborg) Møller-Vænge, Ise Fjorden, Trægaars Stræde og en række vænger ud mod Frederiksborgvej, og endelig mod syd af Closter Stræde og Roskildes Fædrifts

havde man frem til 1850 mellem 6 og 10 heste til arbejdskørsel og befording af konventualinderne. Derefter blev de fleste solgt på auktion, og klosteret beholdt kun to køreheste.¹⁰⁴

Begyndelsen af 1800-tallet var en hård tid for det danske samfund og for de danske godser. Danmark havde mistet flåden, og landet var dybt forgældet. Det førte til pengereformen i 1813, kaldet statsbankerotten. Den hidtil gældende mønt, rigsdaleren, blev udskiftet med en ny rigsbankdaler i forholdet 6:1. Situationen for landbruget forværredes imidlertid. I 1818 faldt kornpriserne drastisk og førte til den store landbrugskrise i 1820'erne. Roskilde Kloster red mirakuløst stormen af og undgik at havne i dyb gæld eller direkte ruin, som det skete for den ene af klosterets patroner Frederik Juels eget gods, Tåsinge Slot, der i 1818 måtte sætte en del af indboet på auktion.

FRA TØRVEHUS TIL BYDELEN TREKRONER

Mens den overvejende del af hovedgårdsjorden lå samlet og i nær tilknytning til klosteret og avlsgården, så var der et område på 32,5 tdr. land, der skilte sig ud med en speciel tilknytning til klosteret. Det var det ovenstående punkt 3, det såkaldte *Tørvehus*, som var en gård mellem Roskilde og Hedehusene. Den blev ikke drevet af hovedgården, men regnedes alligevel i godsets regnskaber til hovedgårdsjorden, og kan derfor ikke direkte sammenlignes med godsets øvri-



Figur 46. 1803. "Carte over Roskilde Frøken Klosters saakaldede Lidtgots Huus med tilhørende Vænge".

Landmåler Ehlers. Tørvemo-
sen til højre er angivet med
gravede tørvehuller. Foto:
Per Bay Lund/Roskilde Klo-
ster [B04].

ge bøndergårde i de omkringliggende landsbyer. Der findes i klosterets arkiv et kort over denne ejendom, og her omtales Tørvehuset som det "*saakaldede Lidtgots Huus*". Dette noget specielle navn kan man fundere lidt over, mens man evt. finder det øst for Roskilde på landkortet figur 42 fra 1768.

På "*Lidtgodt Huses*" grund sprang en kilde med adgang fra landevejen. Netop dette forhold muliggør, at navnet Lidtgodt Huse knytter sig til de vejfarende. Der skal derfor ikke megen fantasi til at forestille sig rejsende for flere hundrede år siden, der gående eller siddende på en vogn trængte til lidt frisk vand fra kilden. Derfra er der ikke langt til forestillingen om, at Lidtgodt Huse blev et sted, hvor man gjorde holdt og fik lidt godt ikke kun i form af vand, men også noget mere styrkende i både fast og flydende form. Da den nuværende Københavnsvej blev anlagt i 1770'erne og erstattede den gamle landevej forbi Lidtgodt Huse, var det slut med trafikken, og Lidtgodt Huse blev en traditionel landbrugs-ejendom. På det tidspunkt havde jorden tilhørt klosteret i godt 70 år. Den lå langt fra nabolandsbyerne, hvor der i den periode havde været et dyrkningsfællesskab. Den nærmeste landsby var Himmelev, som jorden grænsede op til, men Lidtgodt Husene hørte ikke til Himmelev Sogn, men til købstaden Roskilde, indtil Indenrigsministeriet i 1882 afgjorde, at området skulle under Himmelev Sogn.¹⁰⁵

I dag udgør den tidligere klosterjord omkring Lidtgodt Husene den centrale del af bydelen Trekroner. På grunden lå en tørvemose, som foruden at lægge navn til Tørvehuset, også var en økonomisk indtægtskilde for klosteret. Roskilde Universitet er opført ned til den gamle tørvemose, der nu er blevet til Trekroner Sø. Udvikling af Trekroner, et spændende nyt bykvarter, blev sat i gang umiddelbart efter kommunesammenlægningen mellem Roskilde og Himmelev i 1970 og tog fart i 1990'erne.

BØNDERGODS OG HUSMÆND

Til hovedgården hørte, ud over hovedgårdsjorden og Tørvehuset, også de husmandssteder, hvis huse og jordlodder lå i umiddelbar tilknytning til hovedgårdsjorden. Deres jordlodder gemmer vi lidt, da de landbrugsmæssigt ikke spiller nogen rolle, mens deres arbejdskraft til gengæld havde afgørende betydning for godsdriften på linje med de øvrige bønder og husmænd.

Ved oprettelsen af Det adelige Jomfrukloster udgjorde bøndergodset 191 tdr. hartkorn, svarende til ca. 1.785 tdr.

land. De indtægter, som klosteret modtog fra sit bøndergods, kaldtes jordebogsindtægter og omfattede begreber som landgilde, hoveripenge og huspenge. Disse indtægter udgjorde tilsammen et væsentligt fundament under stiftelsens økonomi. Noget skulle afregnes kontant, mens det var almindeligt, at landgildet afregnedes i naturalier som byg, rug, havre, lam, gæs, høns og æg.¹⁰⁶

Vi er i perioden, hvor fæstebønder og fæstehusmænd skulle yde hoveri for herremanden. I modsætning til hvad der var sædvane på landets andre godser, så var klosterets fæstebønder fritaget for at deltage i selve avlingsarbejdet, dog mod at betale hoveripenge. Bøndergodsets gårdmænd skulle dog deltage i høset, dvs. bjærgning af høet. Det øvrige arbejde blev udelukkende varetaget af godsets husmænd. Man opererede med tre former for pligter:

- Spandtage (med hest og vogn)
- Gangtage med karl
- Gangtage med dreng eller pige

og klosteret førte nøje dagbog over de pligtdage og ydelser, som den enkelte husmandsfamilie leverede. Mændenes arbejde bestod bl.a. i kørsel i marken, oprensning af fiskeparkeerne, vejarbejder, transport, kløvning og stabling af brænde samt kørsel til København (kaldet "rejser"). Også fæsterne koner måtte tage deres tørn med vask og rulning af linned.¹⁰⁷ Det var ridefogedens job at lede og fordele det arbejde, som husmændene skulle yde på deres spand- og gangtage. I 1771 fastsatte regeringen det maksimale antal dage til 144 om året. Det blev 75 år senere, i 1847, nedsat til 62 dage, hvilket jo var en kraftig lempelse, men dog stadig et betragteligt antal dage. Der måtte imidlertid højst afkræves 2 dage per uge, og hovbuddet kunne ikke kræves i pløje-, så- eller høsttid. Fæsteren skulle selv sørge for sin forplejning og stille med sine egne redskaber.

Mange kender prototypen på den strikse ridefoged fra Holbergs komedie om Jeppe på Bjerget. Den daglige drift var hans ansvar, og det påhvilede derfor ham, at bønder og husmænd overholdt deres hoveriforpligtelser. På andre godser kunne straffen for opsætsighed i den forbindelse være yderst alvorlig. Den kunne bestå i længerevarende pinsler og offentlig spot på træhesten eller at blive lagt i halsjern i fangekælder, men i modsætning til de fleste andre godser, så rummede ridefogedens instrukser her på klosteret ikke nogen paragraf om straf ved overtrædelse af hovbud.¹⁰⁸

Figur 47. Træhesten var en frygtet og ydmygende straffemetode, som ridefogeden her demonstrerer for de duknakkede hovbønder. Foto: Socialistisk Bibliotek.



Hvorvidt det skyldes en tilfældighed eller en særlig human, feminin klosterånd, kan man kun gisne om. Sammenlignet med forholdene på andre sjællandske godser var kravene på klosteret i det hele taget meget lempelige, idet alle bønderne tilsammen kun skulle yde spandage svarende til, hvad en enkelt bonde skulle yde på andre godser.¹⁰⁹

JYLLINGEBØNDER I LÆNKER

Om bøndernes fritagelse for hoveriarbejdet virkelig var en fordel er et åbent spørgsmål. I tider med misvækst og lave produktpriser var det lettere at afse tid til hoveri end at afse kolde kontanter. Bonden kunne derfor let komme i en gæld, som hurtigt løb op til en uoverskuelig sum med katastrofale følger.

Vi har adskillige eksempler på, hvordan situationen kom ud af kontrol, inden ridefogeden greb ind. Dette skyldtes ikke mindst, at klosteret ikke var til sinds at sætte en fæster ud, før man havde en ny at sætte ind i stedet. Et af de grelle tilfælde fandt sted i Jyllinge i den svære periode i 1730-erne.

Her sad Hans Pedersen og Jens Pedersen som fæstere på to af klosterets mange gårde i byen. Igennem seks-ni år havde de ladet bygningerne forfalde, optaget lån til vårsæd og undladt at betale skatter, landgilde og hoveripenge. Det var til sidst løbet op i betragtelige beløb på hhv. 188 og 235 rigsdaler.

I 1736 mistede ridefoged Christian Ulrich Beck tålmodigheden (eller han havde fået nye fæstetilbud) og trak de to bønder i herredsretten for grov misligholdelse af kontrakten og forsætligt tab af klosterets værdier. Ridefogeden krævede

derfor gælden betalt i løbet af 15 dage – i modsat fald måtte de ud. Men herudover forlangte han som tillægsstraf ét år i jern på Bremerholm. Dommeren fulgte anklageren, og bønderne blev begge dømt til tab af fæstegård og til at "gå i jern 1 år på Bremerholm".

Gælden i sig selv kunne ikke begrunde et ophold på Bremerholm, så Bech fandt andre, sikkert også gældsatte, fæstebønder, der var villige til at bevidne, at de anklagede havde været "skødesløse og skarnagtige".

I fængslet Bremerholm blev de to bønder "slået i jern", hvilket sædvanligvis betød, at de blev lænket sammen to og to, og dermed uadskillelige i en længere periode.

Familierne blev sat på gaden, men for Hans Pedersen (og sikkert også hans familie) kom der den positive afslutning på historien, at han efter sin frigivelse i 1737 af klosteret fik lov at leje et lille 5-fags hus i St. Valby, efter at patron Iver Rosenkrantz personligt havde besigtiget en stormskade på huset.¹¹⁰ Måske var det ham, der havde taget Jyllingefolkene til nåde.

Det var hverken første eller sidste gang, ridefogeden forlangte en skyldner fra Jyllinge dømt til slaveri i Bremerholm. Det sket også i 1730 og 1737, men her fulgte herredsdommeren ikke fogedens krav.¹¹¹ Vores antagelse om, at Det adelige Jomfrukloster praktiserede en mere human ledelsesform end andre godser over for sine bønder, skal måske modificeres en smule. I hvert fald når det drejede sig om inddrivelse af gæld – og især i Jyllinge, hvor klosteret ejede hele 42 ejendomme, og derfor mente at måtte statuere nogle eksempler.

Nytænkning og landboreformer 1770-1830

I slutningen af 1700-tallet dukkede nye strømninger og tanker om samfundets indretning op ude i Europa. I Danmark opstod tilsvarende diskussioner om principper for god regeringsskik, om religionsfrihed og frihed til at tænke, tale og skrive, som man vil og om bøndernes frihed til at eje egen jord.¹¹² Danmark blev den første stat med en nedskreven, uindskrænket trykkefrihed, men kun i en kort periode fra september 1770 til oktober 1773. Efter gehejmekabinetetsminister Struensees henrettelse ved halshugning på Københavns Fælle i 1772 blev censuren genindført. Han var stærkt inspireret af den europæiske oplysningsfilosofi og havde stor veneration og forståelse for livet i de lavere klasser. Som noget af det første indførte han nye bestemmelser for hoveriet, og det var ham, der fastsatte et maksimalt antal på 144



Figur 48. Struensee var oplysningsmand og indførte i sin korte regeringstid mange forbedringer for bl.a. bønder og husmænd. Foto: Rigsarkivet, flickr.com.

spand- og gangdage. Struensee anlagde en helt ny tankegang. Nu skulle hoveriets omfang ikke rette sig efter hovedgårdens arbejdskraftbehov, men efter størrelsen af bondens fæstegård. Også denne reform blev rullet tilbage efter hans død. Alligevel indførte den nye administration i 1807 en ny forordning for håndhævelse af god orden ved det pligtarbejde, som husmændene skulle udføre for godsejeren.

STAVNSBÅNDSLØSNING

Ud over hoveripligten var bønderne også bundet til hjemstavnen med det såkaldte stavnsbånd. I perioden 1784-1830 indførtes en række lempelser for almuen. De væsentligste var stavnsbåndsløsning, selveje og udflytning. Stavnsbåndsløsning betød ikke en ophævelse af stavnsbåndet, men kun at hjemstavnsbindingen flyttede fra godsejeren til staten i forbindelse med soldatertjeneste. Stavnsbåndet blev ophævet i etaper i perioden 1788-1800, men det var dog stadig indtil 1849 bondestandens unge mænd, der var ene om at skulle gøre militærtjeneste.

Det er muligvis i lyset af den beskrevne udvikling og oplysningstanker, man skal se Patronatets beslutning om i 1795 at skifte den militante og noget belastede betegnelse 'ridefoged' ud til fordel for den mere neutrale klosterforvaltertitel.¹¹³

STJERNE- OG BLOKUDSKIFTNING 1797-99

Den første klosterforvalter, Niels Lund, blev involveret i en af de største forandringer i landsbyernes infrastruktur, nemlig den omlægning af landbruget, som er kendt under begrebet *udskiftningen*. Indtil slutningen af 1700-tallet havde dyrkningsfællesskab på fællesjorde været det bærende princip. Ved udskiftningen gik man bort fra fællesdrift til et system, hvor hver gård havde sin egen jord. Det betød, at landsbystrukturen nu typisk blev stjerneformet med landsbyen i midten, og hver gård fik al sin jord samlet i et smalt lagkagestykke, der strålede ud fra gården inde i stjernens centrum. Her var en udflytning ikke altid nødvendig. Himmelev, Gundsølille og Jyllinge er eksempler på stjerneudskiftning. Andre steder, som i Veddelev, anvendte man en såkaldt blokudskiftning, ofte kombineret med udflytning af de enkelte gårde til egen jord uden for den centrale landsby. Se figur 51.

I Jyllinge var gårde og huse foruden af Roskilde adelige Jomfrukloster ejet af bl.a. Selsø Gods, Bistrupgård og Heinstrupgård, med jomfruklosterets andel som den absolut stør-



ste. Udskiftningen blev her udført i 1797 som en blanding af stjerne- og blokudskiftning. Mange af klosterets husmænd var fiskere, og deres huse lå ved vandet neden for skrænten. Udskiftningen betød også udgifter for fæsterne, og flere havde det så svært, at klosterforvalter Niels Lund måtte yde hjælp ved at udstede kautionsbeviser til Jacob Kornerup og andre købmænd.¹¹⁴

Som regel var der et fortrinligt samarbejde mellem den daglige leder og Patronatet, men Niels Lund var man nu ikke heldig med. Han tiltrådte i 1795, men allerede i 1799 blev han afsat på grund af økonomisk svindel, misbrug af betroede midler og mangelfuld aflæggelse af regnskab. Han var populært sagt en kassebedrøver.

SELVEJE OG ARVEFÆSTER SAMT BETYDNINGEN FOR LANDSBYERNE OG KLOSTERETS ØKONOMI

Fra oprettelsen i 1699 og frem til 1861 havde omfanget af klosterets jordegods, på nær købet af gården i Gundsømagle, været uforandret. Nu var det tid til endnu en forandring. Med loven om fæsteafløsningen i 1861 stod det klart for Patronatet, at det under de nye forhold ville være fordelagtigt at sælge ud. Den nye lov var nemlig den hidtil kraftigste lempelse af retten til at inddrage fæstegods under hovedgården. Lovens § 2 tillod nu godsejerne for hver 9. gård de solgte til selveje eller arvefæste at inddrage den 10. gård eller 1/9 af den solgte jord til eget brug. For klosterstiftelsen krævede

Figur 49. Udsnit af kort over udskiftningen i Jyllinge i 1797 med indlodderne i stjerne- og udlodderne i blokudskiftning. Hans Nielsen og Anders Pedersen på hhv. indlod nr. 4 og 5 samt Peder Thomsen på udlod nr. 6 var tre af klosterets 11 fæstebønder. Navne fra den tidligere fordeling ses halvt udviskede. Foto: Per Bay Lund/Roskilde Kloster [B09].

det en aftale med Justitsministeriet, og da den kom på plads den 29. juni 1861 med en gyldighed på 10 år, begyndte man at sælge bøndergodset fra til arvefæste. Dette var en form for begrænset selveje, hvor bonden mod en årlig "rente" fik en sikkerhed for sine efterkommere samt retten til at sælge og pantsætte. Prisen for et arvefæste var en købesum plus en årlig fæsteafgift på 5 tdr. byg per td. hartkorn, som gården var takseret til. Ved senere ejerskifte kom der en ejerskifteafgift på 40 kr. per td. hartkorn plus 20 kr. for selve bygningen.¹¹⁵

På den måde fik godset indtægter fra arvefæstesalg af 22 gårde og 39 huse, og et tilsvarende antal familier havde nu en tryggere fremtid at tilbyde deres børn.

Indtil 1861, da salget til arvefæster begyndte, havde bøndergodset ifølge Bobé følgende sammensætning og fordeling af gårde og huse.¹¹⁶

Sogn	By	Gårde	Huse	Areal (ca. tdr.)
Himmelev	Veddelev	2	2	134
Jyllinge	Jyllinge	11	30	840
Gundsømagle	Gundsømagle	1	3	118
Kirkerup	Gierdrup	1		116
Kirkerup	Gundsølle	1		52
Aagerup	Store Valby	3	4	248
Svogerslev	Svogerslev	1	3	78
Vindinge	Vindinge	3	2	153
Frue	Kamstrup	1		46
Domsognet	Kapelsmøllen		(1)	1
Domsognet	Store Hede			10
Domsognet	Klosterhusene		(7)	1
I alt		24	52	1797

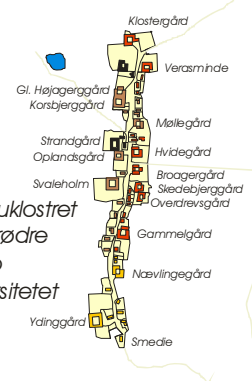
Når man ser bort fra Kapelsmøllen og Klosterhusene var der efter arvefæstesalget kun to gårde og fem huse tilbage. De to gårde lå i Veddelev.

VEDDELEV

Ved matriklen af 1682 var der 17 gårde i Veddelev, og som skemaet viser, ejede klosteret to gårde og to huse i byen, som fulgte med ved købet i 1699. Roskilde Kloster skulle som andre af adelens godser stille mandskab til kongens krigstjeneste. Louis Bobé beretter, at dette blev aktuelt i år 1700, hvor en indsidder i en af klosterets ejendomme i Veddelev blev udpeget som krigsmand og for klosterets regning udstyret med

hat og tilhørende kokarde, hårpung, læderbukser med knæremme, handsker, sko og spænder.¹¹⁷ Hvad der derefter hændte manden, forlyder der desværre ikke noget om.

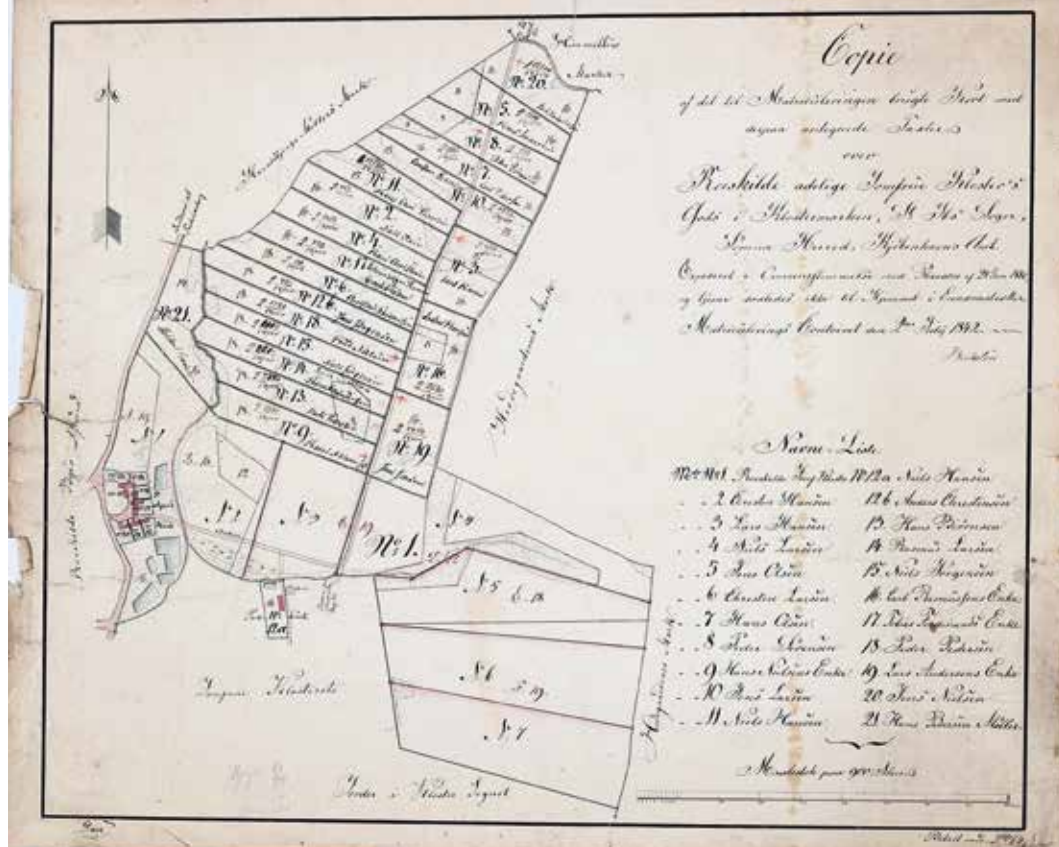
Ved udskiftningen i 1797-98 var landsbyen delt mellem flere institutionelle ejere. De to største var Bistrup Gods og Duebrødre Hospital; den mindste var Det adelige Jomfrukloster. Klosterets to gårde i Veddelev havde matr.nr. 17 og 18.¹¹⁸ Ligesom de øvrige gårde i Veddelev var de firlængede, både før og efter udflytningen. Disse to gårde ønskede man at slå sammen til én, der så enten kunne bortforpagtes eller drives for klosterets regning. Der havde længe været modstridende interesser mellem landets godsbesiddere og staten. Godsejerne havde interesse i at nedlægge gårde med henblik på at udvide hovedgårdstaksten, men da dette ville skade statens skatteindtægter samt reducere befolkningstallet og dermed udskrivningsgrundlaget til landmilitisen, blev det forbudt i en lang periode. At man nu kunne få lov at fjerne et fæste på denne måde, hang sammen med ovennævnte regler for selveje og arvefæste. Klosteret søgte Indenrigsministeriet om tilladelse til at disponere over disse to områder som værende hovedgårdsjord, og den fik man i 1869.¹¹⁹ Efterhånden som fæstebønderne døde, samlede man de to gårde, og i år 1900 blev de underlagt klosterforpagter J.P. Niensens forpagtningsskifte. De to ejendomme udgjorde nu 135 tdr. land, men bygningerne var gamle og utidssvarende, og Patronatet besluttede derfor at lade dem nedrive og i stedet opføre en ny, samlet gård. Det skete i året 1902 med opførelsen af Veddelevgård for en byggesum af 31.500 kr. Veddelevgård blev opført på jorden til matr.nr. 18, men når man ser på nyere matrikelkort fra 1961, er det nr. 17, der blev bevaret som matrikelnummer.



Figur 50. 1797. Ejerforhold for Veddelev-halvøen før udskiftningen. Gårdnavnene er dog af nyere dato. Tegning: Finn Gaunaa.



Figur 51. 1878. Matrikelkort over det nordlige Veddelev med matrikelne 17a, 17b, 18, 42a og 43a. Det er indlysende, hvorfor matrikel 17 får navnet Strandgården. Foto: Geodatastyrelsen.



Figur 52. 1842. Husmands-loddernes placering mellem Sankt Agnes, Haraldsborg Mølle og Himmelev. Sankt Agnes Huse bestod oprindeligt af otte huse, der ses som de røde huse til venstre. Tegnet af Balsløw. Foto: Per Bay Lund/Roskilde Kloster [A15].

Inden forpagtningsperioden udløb, indledte Nielsen i 1910 forhandlinger med Patronatet om køb af ejendommen. Veddelevgård blev nu solgt for en salgspris på 70.000 kr. med 15.000 kr. i udbetaling – og forpagter Nielsen blev proprietær.

Få år efter skete der igen ændringer i ejerforholdene på området, idet staten kort før 1. Verdenskrig, i 1913, eksproprierede et område på 16 tdr. land af gårdens jorder til militære skydebaner. Erstatningen blev delt mellem klosteret og proprietær Nielsen – mod en tilsvarende nedskrivning af obligationsgælden.

Følgende landsbyer er repræsenterede blandt klosterarkivets digitaliserede kort og dokumenter: Gundsømagle, Gundsølille, Gjerdrup, Lidtgodt, St. Valby, Jyllinge, Vindinge og Veddelev.¹²⁰

BILLIG ARBEJDSKRAFT OG STRAMMERE KAPITALKRAV

Et stort gods havde brug for billig arbejdskraft, uanset om jorden var bortforpagtet eller ej, og som vi så ovenfor, var det godsets bønder og husmænd, som fra starten skulle levere den nødvendige indsats i form af hoveriarbejde på godsets jorder. De husmænd, der boede tættest på klosteret, var hårdest spændt for i denne forbindelse, og de boede i beskedne landarbejderboliger i de to små landsbylignende bebyggelser, Klosterhusene og Sankt Agnes-husene. Hoveriarbejdet



var en pligt, og ikke et lønarbejde, så for at kunne brødføde deres familier havde disse husmænd også fæstet små jordlodder, som de selv kunne dyrke. Der var på klosterjorden 19 af den slags jordlodder, som kunne dyrkes som landbrugsjord. De lå som den nordligste del af Klostermarken. Derudover havde hver familie i forbindelse med fæstehuset en lille havelod på 1 skæppe (skp) land til grønsager, hønsehøld og eventuelt plads til en gris eller en hest.

I det første 10-år i det 20. århundrede udførte klosteret store byggeprojekter, som var meget kapitalkrævende, og Patronatet måtte hele tiden finde på nye måder til at forøge indtægterne. Foruden den fortjeneste, der kom fra salget af ejendomme til selvejerbønder og arvefæstere, besluttede Patronatet derfor at hjemtage de arealer, som i sin tid blev udlagt til husmandslodder. De var oprettet som fæstejorder i en tid med mangel på arbejdskraft, og husmænd var en billig måde at skaffe den på. Men nu mente man, at det var på tide at geninddrage husmandslodderne. På kortet over husmændenes jordlodder i Klostermarken ses lodderne med numrene 2a-20a (matr. nr. 1 er klosterets egen). Ved to kontrakter i 1905 og 1908 overtog godsforpagter Conradsen lejen af alle de tidligere husmandslodder. Ved en ny forpagtningsaftale af 1. maj 1912 inddrog man alle disse jorder i hovedgårdsdriften. Herved var ca. 40 tdr. af de 43,5 tdr. land fra husmandslodderne lagt tilbage under hovedgårdens drift.

Figur 53. 1915. L.A. Rings maleri 'Juleslagtning på Skt. Agnes' fra 1915, hvor grisene hænger til afkøling på sydgavlen til Sankt Agnes Vej 1. H x B: 39,5 x 52 cm. Roskilde Museum.

Sankt Agnes-husmændenes fæstekontrakter blev i denne periode løbende afløst af lejekontrakter, og i 1916 var der kun tre fæstere tilbage på Sankt Agnes. Patron Christian Skeel skrev i sine notater: *"Naar de tre Fæste udløbe eller frivilligt kunne hæves, bør samtlige Huse nedrives og hele Arealet, som ligger højt med smuk Udsigt over Roskilde Fjord, søges solgt eller anvendt på en for Klosteret mere fordelagtig Maade."*¹²¹

Egendriften varede kun syv år, for samme år som fæstevæsenet fik det endelige dødsstød med jordlovene af 1. april 1919, bortforpagtede klosteret sin avlsgård med forpagterbolig og alle matriklerne fra 1a til 20a til forpagter V. Hansen, som holdt forpagtningen frem til 1927. Hermed var alle husmændenes tidligere jorder kommer på andre hænder – hos en enkelt mand. Det var nu slut med fæstekontrakter til husmændene i Klosterhusene og Sankt Agnes Huse.

En æra var forbi og en ny kunne begynde, for når avlsgården var bortforpagtet, havde klosteret ikke længere brug for Klostermarken – men det var der andre der havde. Roskilde Kommune var kommet i voksenalderen og stod klar i kulisserne, som vi skal se i kap. 8.

HUSMÆNDENE PÅ SANKT AGNES

Der var oprindelig otte bindingsværkshuse på den gamle nonneklostergrund, som en overgang rummede hele 21 familier med 66 beboere. Ganske svært at forestille sig i dag.

Sankt Agnes-husmændene og deres familier levede et nøjsomt liv i stor samhørighed. Man fulgtes op ad Hoveristien til hovarbejdet på Sortebrødregård og siden på Det adelige Jomfrukloster. Man hjalp hinanden med slagting af jule-

Figur 54. 1912-27. Klosterhusene set mod vest. Elmastjerne kom i 1912, men klostermuren er endnu ikke blevet ændret fra plankværk til teglstensmur. Murermester L. Schumacher udarbejdede i 1881 tegninger til en ny klostermur, men denne blev først realiseret mange år senere. Foto: Roskilde Lokalhistoriske Arkiv.





Figur 55. Bagsiden af Klosterhusene. Foto: Kr. Hude.



Figur 56. Klosterhusenes knap så romantiske bagside set mod vest mod Nielsens gård. Foto: Kr. Hude

grisen og med vasketøjet i vinterkulden. Man fejrede høsten med musik og dans på pladsen foran husene, når høet var kørt hjem fra lodderne ude i Klostermarken og lagt på høløftet over hestestalden. Et liv for arbejdsomme småkårsfolk inden fæstekontrakterne blev afløst af lejemål, og husmændene langsomt blev afløst af håndværkere. En periode, der faldt sammen med udviklingen af de nye bykvarterer på de gamle klosterjorder mellem klosteret og Himmelev.¹²²

Fem af Sankt Agnes husene ligger der heldigvis endnu, og selvom de i dag er indrettede som moderne boliger for meget færre familier, så vidner de i deres ydre fremtræden om en periode med livsbetingelser, der synes at stamme fra en fjern, fjern fortid, selvom det kun er 100 år siden.

KLOSTERHUSENE

Under Holger Thotts ejerskab af Sortebrødregård (1679-83) blev Herluf Trolles gamle fattigboder revet ned, så jorden i en periode lå som en øde tomt. Men syldstenene er måske blevet stående, for nye bygninger, de såkaldte Klosterhuse, blev opført på samme sted og i nøjagtig samme antal som de gamle boder med en gård i vest og otte husmandsboliger mod øst.

Ud mod Klosterhusstræde var forsiden ganske idyllisk set med Morten Korch'ske briller, men efterhånden som årene gik, forfaldt de små husmandssteder ganske betragteligt. I 1877 beskrev Vilhelm Skeel dem således: "*Disse huses Møddingpladser, Svinestier og deslige grændse umiddelbart op til Indgangen til Plantagen og fremkalde et højst uheldigt Indtryk ved*



Figur 57. Ca. 1905. Beboerne i Klosterhusene 1905. Øverste række: Anders Nielsen, Niels Maglemoses kone, Niels Maglemose, Peter Hansen, Thora Nielsen, Kirsten Jørgensen, Peter Jensens plejedatter. Nederste række: Kristian Petersen, Abelone Jørgensen, Marie Petersen, Peter Jensen. Foto: Roskilde Lokalhistoriske Arkiv.

den første Indtræden i den ellers saa smukke og meget besøgte Plantage."¹²³ På den baggrund vurderede Patronatet, at man inden for en overskuelig fremtid ønskede at nedrive Klosterhusene.

Det må retfærdigvis siges, at husenes bagside ind mod Plantagen godt kunne bruge en ansigtsløftning.

Klosterhusene kunne minde om Sankt Agnes-husene, men der var store forskelle såvel i den administrative placering som i beboersammensætningen. Mens Sankt Agnes-husmændene kun kom på klosteret, når de skulle yde hoveriarbejde eller betale fæsteafgifter, så havde beboerne i Klosterhusene deres daglige gang inden for klostermuren, enten i køkkenet, i køkkenhaven, i klosterhaven, eller med rengøring i hoved- og boligfløjene. De følte sig derfor stærkt knyttet til klosteret og dets beboere. At klosterets damer havde et gensidigt og varmt forhold til beboerne i Klosterhusene ses af de mange besøg, som damerne aflagde i de små stuer. Fotoet af 11 klosterhusbeboere var en gave fra disse til Marie von Hedemann, måske til hendes 50-års fødselsdag. Også her viste hun sit empatiske væsen. Hos Anders og Thora Nielsen var der altid spændende historier på menuen. Anders var nu bryggeriarbejder, men havde i sine unge dage hugget kryolit på Grønland, og han elskede at fortælle om



Figur 58. Kig ind i "Nielsens gård" I baggrunden ses udgangen ned mod Klosterkilden. Radering af Julius Aagaard Foto: Roskilde Lokalhistoriske Arkiv.

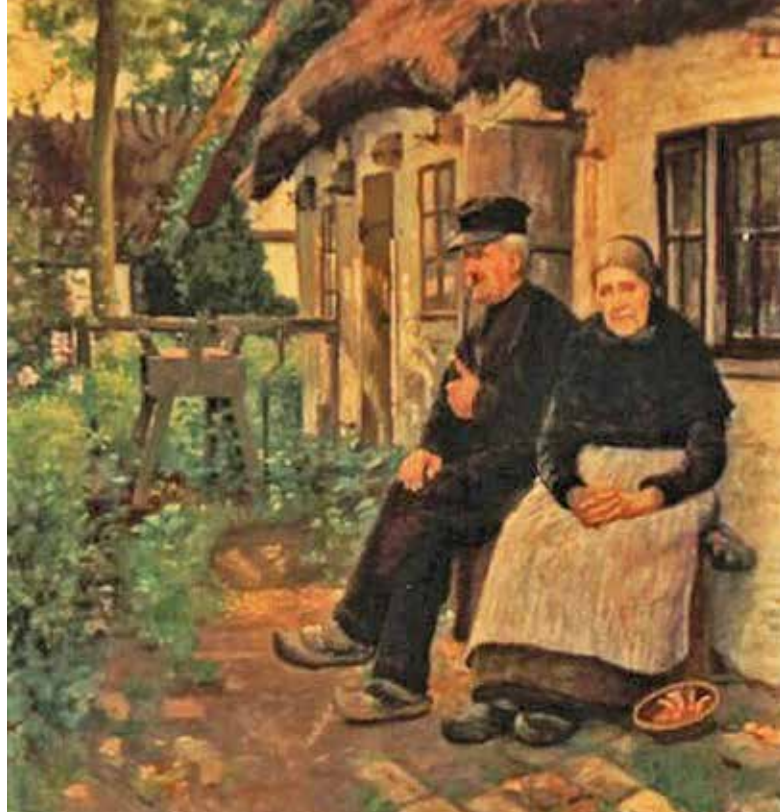
sine grønlandske eventyr. Deres stue var anderledes end de andres, med høje paneler og renæssancedøre, der sikkert havde haft en fortid i et finere hus, måske endda i en af de klosterbygninger, der nu var borte.

Ejendommen længst mod vest var en lille gård, hvor Trolles gård havde ligget. Denne gård med skæve og skrøbelige længer omkring en lukket gårdsplads med toppede brosten havde udgang ned til Klostermarken og Klosterkildens hyggelige plads, som det kan ses på Julius Aagaards radering. Her boede vognmanden. I 1860-1870 var det Niels Olsen og hans familie, der drev et lille jordbrug og en vognmandsforretning.¹²⁴ Den førtes videre i næste generation af hans søn Frederik Nielsen, der gik under kælenavnet "den glade vognmand", fordi han altid var i godt humør og spredte glæde omkring sig. På klosterets årlige skovtur med fyldte madkurve var der derfor en kamp blandt konventualinderne kammerjomfruer om at komme til at køre med ham. Så måtte de andre 'nøjes' med klosterets sædvanlige kusk, der ellers til daglig ikke manglede sympati.

I 1923 døde Frederik Nielsen. Året efter blæste taget af hans gård, og klosteret ville ikke bekoste en istandsættelse af ejendommene, som i øvrigt også skulle forsynes med ikke-brændbart tag, efter at klosteret var blevet underlagt de gældende brandbestemmelser for købstadshuse.

Frederik Nielsens enke og datter måtte flytte fra gården, som derefter stod og forfaldt endnu mere, og som den sidste af de gamle Klosterhuse blev den i 1927 revet ned efter at

Figur 59. Sofie Holtens maleri fra 1919 af Kirsten Jørgensen og hendes blinde søn Peter Hansen siddende på en bænk i solen foran deres klosterhus nr. 77. H x B: 40,8 x 35,1 cm. Foto: © Bruun Rasmussen Kunstauktioner/Kurt Buchtrup.



have tjent klosteret i mindst to hundrede år. Grunden, hvor gården havde ligget, blev købt af Sankt Maria Hospital og lagt sammen med hospitalshaven.¹²⁵ Det fredfyldte Klosterhusstræde gik nu en travlere fremtid i møde.

Inden da havde man også her på stedet mærket samfundsudviklingen og den snigende urbanisering. I 1907 gav Patronatet tilladelse til, at Roskilde Kommune måtte etablere en 12"-kloakledning i Klosterhusstræde og en 9"-ledning i strædets østlige ende, mod at klosteret til gengæld fik lov at indrette vandklosetter og koble sig på det ny kloaksystem. Infrastrukturen var led i en større byfornyelsesplan, og i 1908 solgte man et område mellem Klostermuren og Østre Kirkegård, og hermed kunne anlæggelsen af Dronning Margrethes Vej påbegyndes.

Fire år senere bankede fremskridtet på igen. Denne gang var det tre elmaster, der skulle placeres i gaden. Også det blev godkendt af Patronatet, mod at klosteret kunne få leveret strøm fra disse master. Faktisk havde klosterets ledelse en klar strategi for disse tilladelser. Man sigtede nemlig mod at gøre Klosterhusstræde bredere og derved skabe en bedre adgangs- og tilkørselsvej fra klosteret til jernbanen, men man ønskede ikke at stå for det fremtidige vedligehold af denne vej. Når en del af byens nye ledningsnet kom til at ligge her, sikrede man sig samtidig en fordelagtig forhandlingsposition, den dag man skulle forhandle om at overdrage strædet til kommunen som offentlig vej.

Den dag oprandt i 1918. Dels var Klosterhusstræde ved at være for smal, dels ønskede man fra flere sider dette område lagt ind under Roskilde Købstads råderet. Roskilde Kommune var stærkt interesseret i at få de vestligste 120 m af gaden inddraget under købstadens vejnet. Klosteret afstod derfor vederlagsfrit et areal på nordsiden af vejen, mod at kommunen overtog vedligeholdelsespligten på vej, belysning og andre tekniske installationer. Nu kunne Dronning Margrethes Vej blive videreført mod vest i en bredde af 12,5 m – det krævede dog, at Klosterhusene blev revet ned i takt med udløbet af de eksisterende lejemål.¹²⁶

De gamle beboere havde nok ikke forudset, at deres hyggelige og blomstrende forhaver en dag ville være omdannet til en trafikeret gade.

Fra landbrug til Folkepark

Sortebrødregårds placering på kanten af købstaden og samtidig med bekvem adgang fra avlsgården til hovedgårdsjorden i Klostermarken har uden tvivl været et væsentligt incitament ved købet af netop dette gods i 1698. Med Klostermarkens fiskeparker lige uden for klosterporten var disse lige fra starten en integreret del af landbruget med en fin bestand af karper og karusser, og de var et aktiv, der umiddelbart kunne kapitaliseres og bidrage til klosterets økonomi. Ikke kun til eget forbrug, men i flere perioder også som et 'leasingobjekt'. I perioden 1757-1776 var dammene bortforpagtede til ejeren af herberget Printzen – det senere Hotel Prindsen,¹²⁷ der muligvis også serverede den berømte "blå karpe", som senere stod på julemenuen i stedet for and og gås hos byens finere familier.

PLANTAGEN/KLOSTERMARKEN

Mellem fiskeparkerne og klosteret lå et område, som indtil begyndelsen af 1800-tallet havde ligget hen som græsningsareal, se figur 44.

På initiativ af priorinde Christiane Henriette Louise Møsting (priorinde fra 1797-1820) begyndte man nu at beplante og tilrette dette område som et haveanlæg i engelsk stil. Haven, eller rettere parken, fik navnet Plantagen og blev i 1819 gjort tilgængeligt for alle. Dermed fik byens borgere let adgang til et bynært og smukt område, der bølgede sig kuperet ned mod fjorden med nyplantede træer og svungne spadserestier.

Enten må Plantagen være gået i forfald på ganske få år, eller også havde man ikke tidligere gjort noget ved områdets

fiskeparker, for den næstfølgende priorinde, Helene Cathrine Betty komtesse Lüttichau (1791-1841), der var priorinde i perioden 1822-41, satte hurtigt gang i en renovering og fik omskabt området fra at være et svært fremkommeligt buskads med stinkende søer til en engelsk lysthave med friskt vand til karper og karusser, og en smuk spadseresti ned mod malermester 'Ehlers Mølle', hvor han havde omdannet mølledammen til et lystanlæg, hvorfra man havde den skønneste udsigt over fjorden.¹²⁸ Denne mølle var Kaaber Mølle eller Kobbermøllen, der har lagt navn til det boligområde, der i dag ligger på mølleområdet.

Det var åbenbart ikke alle, der var lige begejstrede for priorinde Lüttichau. Da hun døde i Holsten i 1841, gav komponisten C.E.F. Weyse (1774-1842) hende følgende salut med på vejen:

*"I Roeskilde Kloster vil der (verhoffentlich) nu en anden Couleur blive Trumf, end den hidindtil vel meget dominerende; – Priorinden er død! Det behagede vor herre, paa en reise til Kiel, at tage hende med paa Hjemveien fra denne syndige Jord, saa den halve Roeskildensiske Hønseslæggt nu hænger med Halen; og der galer for Øieblikket intet Creatur, med mindre det skulde være Fanden ++++. Men af Klostermarken har den Hensovede gjort sig særdeles fortjent; derfor skal jeg ogsaa med det første indlægge bona verba for hende hos vor Herre."*¹²⁹

Det fik han lejlighed til hurtigere end forventet, for han døde året efter. Weyse var en af byens prominente gæster,¹³⁰ og disse ord fra ham forekommer derfor højst overraskende og i stil med vore dages sladder og had-tale. Hvad ligger der bag denne animositet? Har de to mon krydset klinger tidligere i livet?

PAVILLONEN PÅ NÆSSET

I den midterste af de tre fiskeparker ses en halvø eller et lille næs, der strækker sig ud i vandet. Møstingsholm hedder næsset, og søen kaldes derfor også Møstingsholm-parken. Begge har naturligvis deres navne efter priorinde Møsting, der året før sin død lod en del af hovedgårdsjorden beplante som park. På dette næs blev der i 1849 opført en tepavillon med Pompejirøde vægge, hvidlakerede møbler og et guldspejl til brug for damerne under deres spadsereture i parken. Her blev der også sat et mindesmærke efter Betty Lüttichau. En enkelt sten med en egekrans i relief og en indskrift, der fint spejler tidsånden fra guldalderen:¹³¹



Figur 60. Damernes tepavillon og stien, der førte ud til næsset på Møstingsholm.

Foto: Kr. Hude/Roskilde Lokalhistoriske Arkiv.

Betty Lüttichau
Her, hvor Din Daadsrige Sjæl fra
trættende Syssel fandt Hoile,
Her, hvor din styrende Haand
tryllede Yndighed frem,
Smerteligt møder dit savn, dog
trøstende Tankerne ile
Hisset bag stjernefulde Blaae, dér
fandt Du Roe og Dit Hjem

Stenen blev senere flyttet til klosterhaven, men er siden forsvundet.

Parken, som fra midten af 1800-tallet i daglig tale kaldtes Klostermarken, blev hurtigt et yndet område til spadsereture for byens befolkning på grund af stedets smukke beliggenhed og dejlige natur, men bestemt også fordi Klostermarken på dette tidspunkt var den eneste store park i byens umiddelbare nærhed. Når byens borgere på den tid gik tur i parken, kunne de opleve, at døren oppe i plankeværket ind til klosteret blev åbnet, hvorpå klostertjeneren i fuldt livré og hvide handsker balancerede en sølvbakke med te og kager ned gennem parken til konventualinderne i tepavillonen. På selve Møstingsholm var der kun adgang for klosterets beboere.

KLOSTERKILDEN

En af forudsætningerne for Møstingsholm og fiskeparkerne er Klosterkilden, og kildeudspringet var absolut et af konventualindernes yndlingsmål. For at komme til kilden måtte

frøkenerne krydse Klosterhusstræde og følge stien under de store valnøddetræer langs Nielsens gård til kildegrotten.

I gennem sin 1000-årige historie har kilden haft et utal af navne, men i dag er det officielle navn Klosterkilden. Selvom kilden i dag ikke længere ligger på klostergrund, så peger navnet naturligvis tilbage til sortebrødrenes Sankt Catharinæ Kloster. Derfor hed den en overgang også Sortebrødre Kilde. Nabogrunden til kilden var ved anlæggelsen af Plantagen "Apotekerhave Vænge", og kilden fik i denne periode navnet Apoteker Kilde. Klosterkilden er en af de betydeligste kilder i Roskilde, og skønt væsentligt mindre end byens største kilde, Maglekilde, har den haft et betragteligt omfang, og leverede på et tidspunkt vand til hele tre vandmøller på sin vej ned gennem Klostermarken, inden udløbet i Roskilde Fjord.

Ud over at levere vand har Klosterkilden og de øvrige kilder på klosterets jorder leveret byggematerialer til byens kirker. Når vandet kom op af jorden og mistede sit tryk, udfældedes den opløste kalk, der afsatte sig i terrænet som kildekalk eller frådsten, et materiale der var velegnet som byggemateriale, indtil det blev udkonkurreret af brændte teglsten i 1100-tallet. Bl.a. Sankt Jørgensbjerg Kirke og Sankt Ibs Kirke er bygget af kildekalk. Hvor kalkbruddene præcist lå, vides ikke, men ved udgravninger under Kong Valdemars Vej og omkring Sankt Agnes er der fundet tykke aflejringer af kildekalk og kildekalkgrus, så den firkantede afgravning i Folkeparken nord for amfiteateret vil være et godt bud på et tidligere kalkbrud.¹³²

Terrænet omkring kilden var ualmindeligt vandrigt. Ud af fem trampolin-store fordybninger vældede vandet frem, inden man fik det samlet i en kildegrotte. I 1840'erne var grotten ved kilden etableret, og den var et yndet, lokalt udflugtsmål. Ikke mindst fordi der omkring kildegrotten var en lille lund med skyggefulde elmetræer. I en periode måtte man betale entre til ejeren, gartner Elley, for at besøge hans have. Man kunne købe et årskort for 3 mark. Efter Elleys død overtog hans svigersøn N.C. Møller gartneriet.¹³³ Han afstod fra at tage entre, men havde til gengæld en pæn forretning med salg af kogt vand på maskine, kaffe, te og punch serveret i små lysthuse, og der var adgang til udsigtsbænke, hvor man kunne slå sig ned med sine forfriskninger. I 1860'erne var der musik hver torsdag aften ved stadsmusikant C. Sørensen, og lejlighedsvis kom der en københavnsk fotograf, som "tog folk af". I 1870'erne overtog Møllers svigersøn ha-



Figur 61. Forfatteren deklamerer Drachmann i kildegrotten under en byvandring. Krogen, som pigerne kunne hænge spanden på, når de hentede vand til købmandsgårdene, ses stadig. Foto: Jakob Zeuner.

ven, og med ham sluttede forlystelserne, og anlægget blev en ren gartnerhave, men kilden tiltrak sig stadig opmærksomhed.

Digteren Holger Drachmann og hans hustru Emmy, som fra 1882-84 boede i Det kgl. Palæ, holdt også meget af stedet. Så meget, at Drachmann skrev et lille digt, der skulle minde fruene om deres sted og deres drømme her ved kilden. Det er fristende ved passende lejligheder at stå nede i kildegrotten og recitere dette digt, der trækker tråde 200 år tilbage til den ene af jomfruklosterets stifterinder:

*Hvor Orlogsheltens Enke har på Munke-Grunden bygget,
hvor "frøkner", om ej nonner små, for livet bliver betrygget.
Hvor Hyttens Tag bag Klosterhegn af Elme bliver beskygget,
dér har en Eneboer-plet Naturen selv sig hygget.*

*Og der, ja der har mangen Gang,
hvor Kilden følger dybt sin Trang
og bryder sig sin Vej med Sang,
vi to vor Fremtids Borg i Tanken bygget.*¹³⁴

Poetiske sjæle foretrak derfor at omtale kilden som *Drachmanns Kilde*. Digtsamlingen *Dybe strenge* med dette digt udkom knap en måned efter, at parret havde forladt Roskilde.

I 1903 blev gartneriet købt af franske, katolske munke, og den franske nonneorden Les Filles de la Sagesse, dvs. Visdommens Døtre, rykkede ind i det nyopførte Sankt Maria

Figur 62. Det østlige møllesystem. J. Kornerups tegning redigeret af J. Zeuner og Kurt Buchtrup.



Hospital. I 1950'erne tørrede kilden ud på grund af for voldsomt forbrug, men da Københavns og Roskilde kommune i 1970-erne flyttede deres borer væk fra byen, begyndte byens kilder igen at løbe. Den stensatte kildegrotte med kildebrønden blev fredet i 1983, og efter hospitalets nedlæggelse i 1991 blev der atter offentlig adgang til området.

Efter at have forsynet først Rimers Mølle og dernæst Kobbermøllen med drivkraft blev vandet ledt i en åben rende ind gennem Brudeengen som et vandløb, der gennem mere end 750 år har skåret sig ned i skråningerne og skabt kløfter og snoninger med områder, der har givet plads til fantasi og leg for generationer af børn, inden det gled videre ned forbi Sankt Agnes til Haraldsborg Mølle, for til sidst at løbe ud i fjorden. Disse møller udgjorde byens østlige møllesystem.¹³⁵

LOUISE KILDE

Ud over Klosterkilden, der blev lukket for offentligheden, sprang også en anden kilde, som tiltrak sig jomfruernes opmærksomhed. I området mellem Klostermarken og det store åbne areal, som vi i dag kender som Folkeparken, lå en idyllisk lille dam kaldet Hestedammen, fordi den blev brugt af klosteret og markedsfolkene på Hestetorvet til vanding af deres heste. Her sprang et kildevæld, som konventualinde

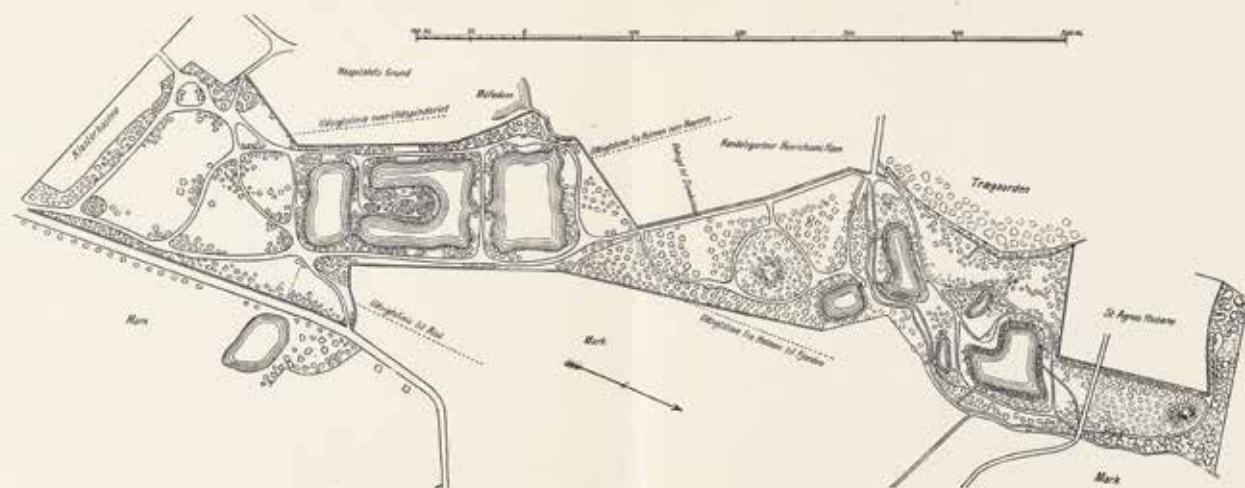


Figur 64. Louise Kilde er flyttet og har fået nyt udseende med en møllesten som udsmykning. Foto: Oluf Høst.



Figur 63. Louise Kilde omkring 1970. På det tidspunkt med vandværksvand i stedet for frisk kildevand. I dag har kilden fået sit eget vand tilbage. Foto: Roskilde Lokalhistoriske Arkiv.

Rids over Klosterparken efter Udvidelsen.



Figur 65. 1905. Kort over Klostermarken og Berte-Margrethes Anlæg. Klostermarken fra Klosterhusene til og med de tre sydlige søer. Det nye anlæg fra søerne til Sankt Agnes Husene. Bemærk udsigtslinjerne. Uden datering og signatur. Foto: Per Bay Lund/Roskilde Kloster [A39].

Susanne Louise von Wimpffen (1807-1872) kastede sin kærlighed på. Hun holdt så meget af stedet, at hun for sine egne midler forstærkede og forskønnede kildeudspringet med en nydelig hvælvet kildegrotte i kampesten. Det blev foreløbigt den sidste af Roskildes store kilder, som fik en solid inddækning. Kilden kom til at bære hendes navn: Louise Kilde.

Et kildevæld er sart, og selv med en fin stensætning kræver det pasning, så efter frøken Wimpffens død, forfaldt kildegrotten ganske langsomt indtil 23 år senere, da en ny Louise von Wimpffen (1842-1931) flyttede ind på klosteret. Hun påtog sig at løfte arven efter sin faster og fik igen bragt kildegrotten i smukkeste stand.¹³⁶

BERTE-MARGRETHES ANLÆG

Knap 100 år efter etableringen af Plantagen/Klostermarken besluttede Patronatet i begyndelsen af 1900-tallet at udvide parken til dobbelt størrelse med et nyt anlæg mod nord til minde om klosterets to stifterinder, Berte Skeel og Margrethe Ulfeldt, og den nye park fik derfor navnet Berte-Margrethes Anlæg.¹³⁷

Halvdelen af det nye område var det tidligere Vindebo Have, som Peder Reedtz på Sortebrødregård i 1672 havde købt som en del af Sankt Agnes Klosters jorder. Klosterkilden forsynede området med friskt vand, og Sankt Agnes-nonnerne havde derfor omdannet lavninger og søer til karpedamme for nonneklosteret. Efter nonneklosterets ned-

læggelse gik karpedammene i forfald, og lå nu hen som tørre sænkninger i terrænet, kaldet "Brudeengen". Nyt liv blev nu skabt i de tidligere karpedamme med vand, guldfisk, foreller, karper, åkander og nøkkeroser.

Den anden halvdel af den ønskede udvidelse kom fra en mark på 2 tdr. og 6 skæpper land, der blev inddraget fra hovedgården.

Det blev den tidligere slotsgartner fra Ledreborg Slot, Henrik Galschiøt (1831-1919), der kom til at stå for anlæggelsen af den nye park.¹³⁸ Om det også var ham, der stod for tegningen af anlægget fra ca. 1905, vides ikke. Tegningen viser området fra Klosterhusene i syd til Sankt Agnes-husene i nord, og man kan se den såkaldte Hoveristi, som var den rute Sankt Agnes-husmændenes havde fulgt fra hjemmet op til godset, når de skulle yde hoveriarbejde. Den afgrænser anlægget mod vest.

Man bemærker, at tegningen også viser forskellige udsigtslinjer, f.eks. fra Møstingsholm ned over havnen og fra en bænk i det nye anlæg op mod domkirken. Dette område stod netop foran udstykning til det kommende Klostervangskvarter, og klosterets ledelse var fremsynet, da man i 1908 fik tinglyst klausuler på den kommende udstykning til beskyt-



Figur 66. Det var på et tidspunkt planen at benytte dette areal til en ny kirkegård. Kortet er udateret, men må være før 1885, da 'Ny Kirkegård' det år blev indviet ude på Klosterengen; i dag Østre Kirkegård. Foto: Per Bay Lund/Roskilde Kloster [A33].



Figur 67. Berte-Margrethes Anlægs nordligste sø med kig mod Sankt Agnes-husene og 'Opsynsmandens Hus' til venstre. En del af 'Brudeengen', hvor H.C. Andersen blev inspireret til et eventyr. Postkort afsendt 1906. ROMU.

telse af herlighedsværdien i såvel den gamle som den nye park. Mod at få tilladelse til at anbringe en låge direkte ind til Klostermarken måtte den nye ejer af Klostervang, sagfører og kommunekæmner Echardt Møller, acceptere en deklARATION, der indebar, at Møller og efterfølgende ejere ikke måtte have andre adgangsveje ind til Hoveristien, samt at Eckardt Møller som betaling for den direkte adgang til parken skulle anlægge en ny vej fra lågen og ned til Frederiksborgvej ved Trægården – og sådan opstod Klostervang.

Udsigten til domkirken, markeret med en sigtelinje på plantegningen, skulle bestå, og der blev derfor tinglyst forbud mod fremtidig bebyggelse, der ville hindre fri udsigt til domkirken. En servitut, som stadig gælder, og man kan i vinterhalvåret, når træerne står nøgne, nyde udsigten fra stien op til kirken.¹³⁹

Selv byggede kæmneren en villa på Klostervang nr. 14, på hjørnet lige over for indgangen til Klostermarken og det nye anlæg.

Der var faktisk i en periode helt andre planer for dette parkområde. Der skulle have været kirkegård. Gråbrødre

Kirkegård trængte til aflastning, og området nord for Klostermarken og øst for Trægårdens have var udset som "*Den af Byrådet og Sundhedsautoriteterne anbefalede Kirkegaard*", og forslaget blev som et af flere behandlet på et byrådsmøde i marts 1879.¹⁴⁰ Denne mulighed blev siden fravalgt, og kirkegården kom i stedet til at ligge længere mod øst ved Klosterengen og åbnede i 1885 som Østre Kirkegård. Området her ved Klostermarken kunne nu benyttes til et nyt parkanlæg.

I 1906 blev Berte-Margrethes Anlæg indviet. Ligesom Klostermarken blev det nye anlæg hegnet ind, men der var dog adgang for offentligheden i dagtimerne, hvilket krævede en opsynsmand. Man ansatte derfor Thorvald Andersen fra Sankt Agnes-husene til det job. Han var født på Sankt Agnes, og hans nye tjenestebolig var hans eget hjem og barndomshjem, idet hans forældre havde boet til leje i det hus, som han nu kunne forblive i som fri tjenestebolig. Også hans bedsteforældre havde været fæstere på Sankt Agnes, så han kendte hver en sten i området. Han var ansat som opsynsmand fra 1905-1915. Tjenesteboligen, et smukt hvidkalket bindingsværkshus med stråtag, fik derfor tilnavnet *Opsynsmandens Hus*. Et navn som fulgte huset, lige indtil Roskilde Byråd i 1976 dømte det til nedrivning og erstattede det med et gulstensparcelhus.¹⁴¹

Den nordligste sø i anlægget er knyttet til et specielt projekt i byens historie. Roskilde Fjord, der tidligere havde været rig på både sild, ål og ørreder, led nu under en stigende forurening, som måske skyldes byens begyndende industrialisering, men ikke mindst den nye kloakering, som ledte urensset spildevand direkte ud i fjorden. Fra omkring århundredskiftet var fiskebestanden i fjorden gået katastrofalt tilbage, og der blev taget forskellige tiltag for at modvirke denne tendens. I 1909 indgik fiskemester C. Jensen den aftale med klosteret, at han måtte benytte anlæggets fiskeparker til fiskeopdræt, mod at han til gengæld holdt dem i tilbørlig rensset stand.¹⁴²

Endvidere blev der i 1910 stiftet *Foreningen til Ophjælpning af Fiskeriet i Roskilde Fjord*, som i de næste 40-50 år udsatte i tusindvis af fiskeyngel. I stedet for at købe yngel fandt portør og fiskemester N.P. Plæhn, der selv var fiskersøn fra Sankt Jørgensbjerg, på, at man kunne lave sin egen udklækningsanstalt her i parken. Udklækningsbassinet var den dam eller sø, der i dag ligger lige syd for Duebrødre Klosters bygninger i bunden af Folkeparken, og som også havde været en del af Brudeengen.

H.C. ANDERSENS EVENTYR OM BRUDEENGEN

Selvom digteren H.C. Andersen (1805-1875) kom på de fleste af landets større godser og herregårde og også fik sig en beundrer i frk. Louise von Schleppegrell på Odense adelige Jomfrukloster, så er der ingen evidens for, at han skulle have besøgt frøkenerne i Roskilde. Men han kom tæt på. Under et af sine jævnlige besøg i byen besøgte han sin gode ven professor Jacob Kornerup, og de to gik en dag en tur igennem Brudeengen, hvor Kornerup benyttede lejligheden til at fortælle Andersen den eventyrlige beretning om nonnens signetring. En morgenstund i 1858 opdagede en af de lokale husmænd fra Sankt Agnes noget, der lå og glimtede i toppen af et muldvarpeskud. Det viste sig at være en fin signetring med motiv af en fredsdue og navnet på ejerinden. For den havde tilhørt søster Ingiærth (Inger) – en nonne der var blevet optaget i Sankt Agnes Kloster 500 år tidligere i 1359. Hun havde tabt ringen, og nu lå den pludselig der og blinkede. Eventyrdigteren blev straks begejstret og begyndte på stedet at bygge videre på historien om muldvarpen, der kom op med en guldkrone på hovedet. Desværre har H.C. Andersen ikke efterladt sig noget eventyr med dette motiv, men historien er sand, det er ganske vist, og ringen kom på kunstkammeret, hvor den stadig kan ses.¹⁴³

FOLKELIVET I PARKERNE

Det var ikke kun om sommeren, når underskoven blomstrede, og træer og buske kastede et smukt, grønt og solglitrende lys over søerne, at det nye parkanlæg vakte begejstring hos byens borgere. Også om vinteren, når sneen lagde sig blidt over engene, og de lavvandede søer frøs til is, åbnede der sig helt nye muligheder, især for ungdommen. Så inviterede den lokale skøjteløberforening til en af de få vinterfritidsforanstaltninger, der dengang var for den mere modne del af ungdommen. Og for at alt skulle forløbe forsvarligt, skulle der naturligvis være et vist opsyn. Man entrerede derfor med nogle af 'de lokale', nemlig to af husmændene fra de nærliggende Sankt Agnes Huse, husmændene N.P. Olsen (1868-1958) og hans gode ven og nabo Wilhelm Kristoffersen (1871-1935). Kristoffersen var også dørmand på danseetablissementet Trægården, der var nabo til Berte-Margrethes Anlæg, så han kendte de unge mennesker og havde et godt tag på dem.

Skøjteløb har alle dage være en ideel måde at mødes på og har givet rig mulighed for at lege sig til nærkontakt med det modsatte køn. Det var måske også en af årsagerne til, at man



Figur 68. Spidsoval segl-stampe af bronze. Inskriptionen lyder: *S'Sororis Ingiærth Roskildn, dvs. Søster Inger af Roskildes segl. Nationalmuseet.*



Figur 69. Om vinteren boltrede byens ungdom sig på Skøjteløberforeningens skøjtebane i Klostermarken. Foto: Roskilde Lokalhistoriske Arkiv.

i starten af forrige århundrede anså det for nødvendigt med et vist opsyn. Senere slap man for opsynet, men søerne blev stadig brugt og i avisen kunne man læse:

*"Roskilde kunne simpelthen ikke undvære Klostermarksdammen til de unge og yngste skøjteløbere. Den ringe vandstand gør, at dammene hurtigt fryser til og dermed selv i en kort frostperiode åbner mulighed for lidt vintersport. I disse aftener med klart, fint måneskin – en særlig attraktion – er der langt ud på natten mulighed for at dyrke skøjtesporten, sådan som byens unge kommisser og handelsbetjente gjorde det før i tiden. Når de havde lukket forretningen klokken 9-10 om aftenen, stævnedes de sammen i Klostermarken, især når månelyst gav dem gratis belysning."*¹⁴⁴

I 1950 overtog Roskilde Kommune både Berthe-Margrethes Anlæg og Klostermarken, og endnu en gang måtte området igennem en omfattende og tiltrængt rydning fra vildnis til park før borgmester Løve Jørgensen 9. september 1952 kunne genindvie parkerne. Under forløbet blev damernes tidligere tepavillon på Møstingsholm gentagne gange udsat for hærværk. Det forsøgte man at stoppe ved at sætte et hegn over næsset, men da det ikke virkede efter hensigten, valgte man at grave tangen igennem, så Møstingsholm nu blev en ø. Om sommeren fik ynglefuglene dermed fred, og om vinteren fik ungdommen en rigtig skøjtebane, hvor de kunne løbe hele turen rundt i store cirkler, hvilket naturligvis forhøjede fornøjelsen.

At denne sø engang blev kaldt Møstingsholmsparken, er det nok de færreste i dag, der har nogen anelse om.