

## 2. Jomfruklosteret stiftes i 1699

Sortebrødregård havde en ny og spændende fremtid i vente, for inde i København gik to enker og lagde planer for netop denne herregård. Adelsfruene Berte Skeel (1644-1720) til Selsø og Margrethe Ulfeldt (1641-1703) til Tåsinge, enker efter hhv. krigshelten generalløjtnant Niels Rosenkrantz (1627-1676) og søhelten generaladmiralløjtnant Niels Juel (1631-1797) kendte hinanden, idet de begge om vinteren residerede på Kongens Nytorv inden for gåafstand til hinanden. De udviklede et varmt venskab, som fortsatte efter ægtefællernes død.



Figur 11. Berte Skeel til Holbækgård og Selsø (1644-1720). Portrætteret som 63-årig, rund og mild i trækkene, hvilende i sig selv og sin rolle i dette liv, ihukommende sit motto: "Ændre det, vi kan, lide det, vi skal". Iført en nedringet, gråblå kjole med en dybere blå kappe over begge skuldre, holdt sammen foran af et bånd med diamantpænde. Det mørkeblonde hår sat i lange lokker ned om de høje tindinger, og halvt dækket af en lille enkehue. Man bemærker, at hun ikke bærer noget halssmykke. H x B: 80 x 63 cm. Foto: Roskilde Kloster.



Figur 12. Margrethe Ulfeldt til Totterup (1641-1703). Portrætteret med et Mona Lisa-smil om munden, temperament eller ej, og lyseblå øjne, der røber, at intet passerer uset forbi hende. Klædt i en fornem kjole med hermelinsbesætning og prydet af kostbare smykker. Det let grånende hår højt sat op efter tidens mode med en såkaldt kniplingsfontange, som gjorde senere konventualinders godmodige parodi så livagtig. Portrættet har stor lighed med et helfigurbillede malt i 1694-95, som befinder sig på Egeskov Gods. H x B: 79 x 64 cm. Foto: Roskilde Kloster.

## To enker, én tanke

Selvom reformation havde styrket kongens stilling, blev den indledningen til adelsvælden, som den efterfølgende periode bliver kaldt. Nye konger skulle først godkendes af adelen i rigsrådet, som stillede mangfoldige betingelser, førend den hylde kongen og svor ham troskab. Den situation ændrede sig radikalt med indførelsen af enevælden i 1660. Dels blev kongedømmet gjort arveligt, dels blev rigsrådet de facto afskaffet. Dermed var adelens enorme politiske indflydelse forsvundet, og derfor mistede den mange af sine øvrige privilegier. Nu måtte adelen konkurrere med dygtige borgere om det, den plejede at have eneret til: Officers- og embedsmandstillinger inden for lokal- og centraladministrationen. Også traditionen, hvor alle slægtninge helt tilbage til tipoldegenerationen kunne arve, således at de fleste adelige dog besad noget jord, begyndte at skrیده. Nye adelsformer kom til med titler af grever og baroner og dertil hørende grevskaber og baronier, som kun kunne arves af det ældste barn. Dette bredte sig snart til de øvrige sædegårde, således at yngre brødre ofte var helt afhængige af de jobs, de kunne få. På trods, eller måske på grund af disse enorme omvæltninger, som helt forandrede samfundet og især ændrede andelens forhold, forblev der et uformindsket behov for at placere de ugifte døtre uden for hjemmet.

Nu så Berte Skeel sammen med Margrethe Ulfeldt behovet for at skabe en ny institution, som også efter hendes tid kunne tilgodese unge adelskvinder, der stod uden forsørgelse eller udsigt til giftermål.

Efter Niels Rosenkrantz' død havde Berte Skeel købt Selsøgård i Hornsherred, hvor hun boede om sommeren, og derfra kendte hun Sortebrødregård i Roskilde og fandt den gunstig og velegnet til dette formål. I 1698 købte de to kvinder derfor Sortebrødregård for deres egne midler med det formål at oprette et kloster for døtre af danske adelsmænd eller embedsmænd af de tre første rangklasser.

Nedlæggelsen af de katolske nonneklostre havde ikke været til udelt glæde for disse samfundsklasser, som nu ikke længere havde et sted at anbringe de døtre, der af forskellige årsager, det være sig fysiske, psykiske, moralske eller pædagogiske grunde, endnu ikke var blevet bortgiftet. For mange døtre kunne betyde store indhug i formuen på grund af medgiffter, og man ville for alt i verden undgå at bortgifte dem under egen stand. Det tidligere Benediktiner-nonnekloster i Maribo kom derfor i en periode til at fungere som en protestantisk forsørgelsesinstitution for sådanne piger og for

nonner fra de lukkede katolske klostre som f.eks. Birgitte Johansdatter Oxe, der i 1545 flyttede fra Sankt Agnes Kloster til Maribo.<sup>27</sup> Dette forsøg var nu ikke nogen ubetinget succes, hvilket blandt andet skyldtes stigende umoral og uklart formulerede statutter, og det lukkede i 1620.<sup>28</sup>

De potentielle, ugifte beboere kom ganske vist fra sammenlignelige sociale vilkår, mange var endda beslægtede, men spredningen i alder kunne være stor, så hvis ældre og yngre kvinder skulle finde sammen i et stille og fromt liv, var det uhyre vigtigt, at betingelser og livsvilkår var klart definerede og dermed forventningsafstemte. I Roskilde tog man ved lære af erfaringerne fra Maribo og udformede fundatsen så klart og hensigtsmæssigt, at dens bestemmelser skulle komme til at danne skole for andre lignende institutioner. Tugt, moral og ikke mindst tryghed og sikkerhed var vigtige vilkår for kvinderne og ikke mindst for de forældre, der indskrev deres helt unge døtre på ventelisten for at være sikre på at kunne tilbyde dem en tryk tilværelse. Det var dog ikke altid en frivillig ordning at tage bolig i et jomfrukloster. "Fremtidsløse hjemmedøtre" er de lidt ufølsomt blevet kaldt.<sup>29</sup> Nogle gik modvilligt gennem porten, mens andre så det som en redning fra en endnu tristere fremtid. Her var man fri for anstrengende og ubehagelig pasning af gamle og syge forældre, i fred for en stedmors tilbagevendende barsel og små, hylende halvsøskende. Selv muligheden for et fremtidigt ægteskab var absolut ikke udelukket, efter at porten havde lukket sig. Som man vil se, kunne det være svært nok endda, men man bør ikke vurdere hændelser og reaktioner i de kommende beretninger med vore dages etiske og moralske målebånd.

De to stifterinder havde gjort sig deres tanker klare. De ville ikke gentage fiaskoen fra Maribo, og de havde højst sandsynligt forhørt sig om mulighederne for at opnå livsvigtige, kongelige privilegier.

## Fundats og kongelige privilegier

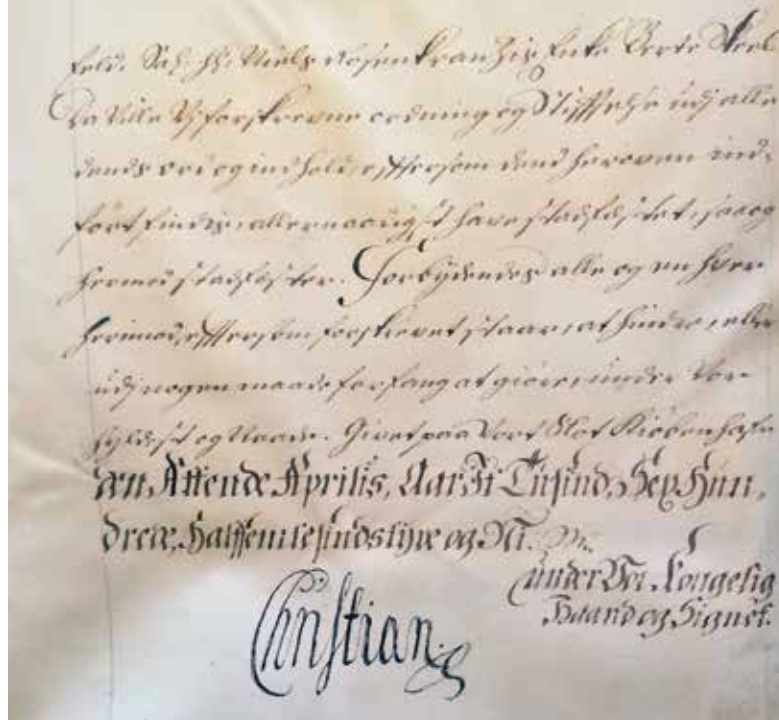
For at en stiftelse kan fungere, må institutionens økonomiske og juridiske forhold være klarlagte og beskrevne. For Roskilde adelige Jomfruklosters vedkommende skete dette hhv. i en kongelig godkendt fundats og i kongeligt bevilgede økonomiske privilegier som supplement til de to stifterinders betydelige økonomiske støtte til oprettelse og drift af klosteret.

### FUNDATSEN

Stifterindernes tanker og bestemmelser er nedfældet i stiftel-



Figur 13. Præambelen til originalstatutterne fra 1699 i Roskilde Klosters arkiv.  
Foto: Jakob Zeuner.



Figur 14. Statutterne underskrevet af Christian 5. den Attende Aprilis, Aar Ettusind, Sexhundrede, halffemesindstyve og Ni. Foto: Jakob Zeuner.

sens fundats, der består af en præambel (en indledning) og 36 paragraffer, approberet af Christian 5. den 18. april 1699. Fra denne dato kunne klosteret officielt begynde at fungere, og dagen fejres stadig som klosterets fødselsdag. Det bemærkes, at i præambelen omtales godset ikke som Sortebrødre-gård, men som Sortebrødre Kloster bestående af hovedbygning, avlsgård og et jordtilliggende på 232 tønder hartkorn.

Paragrafferne indeholder følgende bestemmelser:<sup>30</sup>

- Det adelige jomfrukloster skulle bestå af en priorinde og 18 adelige jomfruer af passende herkomst, også kaldet konventualinder.
- De to stifterinder og deres efterkommere rådede over seks jomfrupladser, de såkaldte patronpladser.
- Beskrivelse af de adgangsgivende rangklasser, der udover adelen kan indskrive deres døtre.
- Betalingsbetingelserne
- Jobbeskrivelse og regler for valg af priorinde
- Jomfruernes rettigheder og pligter, herunder påbud om klædedragt, udgang og moral
- Minimumsalderen fastsættes til 12 år
- Jobbeskrivelse for klosterets foged (senere klosterforvalter)
- Beskrivelse af klosterets personale og deres rettigheder
- Regler for klosterets øverste ledelse, kaldet patronatet, som nærmest kan sammenlignes med en bestyrelse. (I dag kaldes klosterets bestyrelse for Direktionen)

Hermed var *Roskilde adelige Jomfrukloster* grundlagt som det første i en række frøkenklostre, der blev stiftet mellem 1699 og 1745. De andre var Gisselfeld Adelige Jomfrukloster (1702), Odense adelige Jomfrukloster (1716), Støvringgaard Jomfrukloster (1735), Vemmetofte Adelige Jomfrukloster (1735), Vallø Kongelige Frøkenstift (1737) og Estvadgaard Kloster (1745), som dog også gav adgang for enker. Fundatser til yderligere et par stykker blev nedfældet, men disse blev aldrig realiseret.

Roskilde adelige Jomfrukloster havde hermed indledt sin nu godt 320-årige historie, og gennem disse mange år skulle klosteret ikke alene få stor betydning for sine beboere, men også for udviklingen af de landsbyer, stiftelsen var medejer af og for den købstad, den havde base midt i.

Fundatsbestemmelser skabt i slutningen af 1600-tallet må naturligvis gennem 320 år løbende tilpasses de nye tider. Det gælder f.eks. de strikse påbud om priorindens overhøjhed over konventualindernes gøren og laden, beklædning, brevopsyn, kirkelige pligtbesøg og ikke mindst afstrafning med risiko for indsættelse i spindehus.<sup>31</sup> Men i 1700-tallet var de fleste stadig gældende. I begyndelsen var det kun i Roskilde, at man, ud over adelsdøtre, gav adgang for døtre af mænd i de tre første rangklasser, men ved kongelig resolution i 1824 udvidedes denne ret til at gælde for alle jomfruklostre i Danmark.<sup>32</sup>

#### KONGELIGE PRIVILEGIER

Som en del af det økonomiske grundlag gjaldt det også for de nye klostre at opnå den siddende monarks begunstigelser, og såvel Margrethe Ulfeldt og Berte Skeel som senere patroner søgte på enhver måde fremgang for klosteret gennem opnåelse af kongelige privilegier. Allerede to måneder efter den officielle stiftelsesdato faldt de første kongelige bevillinger på plads:

1699:

- Konsumptionsfrihed – dog afløst af kontant godtgørelse i 1817<sup>33</sup>
- Retten til kongetiende af Lister Len (i Norge)
- 100 læs brænde om året fra de kongelige skove omkring Roskilde
- Fritagelse til evig tid for alle personlige skatter for alle klosterets beboere og ansatte med bopæl på klosteret
- Fritagelse for familie- og folkeskat.



Figur 15. 1724. I Den Røde Stue står denne støbejernsovn fra Frederik 4.'s tid. Kongen, der gav de fleste privilegier til klosteret. Foto: Jakob Zeuner.



Figur 16. Støbejernsovn med portræt af Frederik 4. og Anna Sophie Reventlow, hans hustru til både venstre og højre hånd. Vielsen fandt sted i 1721, kun 2 dage efter hans første hustru, dronning Louises begravelse i Roskilde Domkirke, hvor også begge de portrætterede er begravet. Foto: Søren Lyder Jacobsen/Roskilde Kloster.

Kong Christian 5. døde den 15. august 1699 få måneder efter at have udstedt disse bevillinger, men hans efterfølger Frederik 4. (konge 1699-1730) ikke bare konfirmerede disse privilegier, men fortsatte med flere af slagsen:

1703: Retten til at kalde (dvs. indsætte) præst til klosterets kirke

1705: Tilkendelse af officiel rang. Priorinder som statsrådsfruer. Jomfruerne som justitsrådsfruer

1708: Sædegårdsfriheden (skattefrihed) udstrækkes til visse tilkøbte jorder.

1711: Retten til kirketiende fra Svogerslev Kirke, samt retten til at kalde præst og degn til Himmelev Kirke. Det er i øvrigt et spørgsmål, om man kan kalde det et privilegium. Frem til 1715 betalte klosteret den tjenestegørende præst et beløb af 100 Rigsdaler (Rdl.) årligt. I betragtning af, at lønudgiften til klosterets samlede personale (inklusiv 40 Rdl. til ridefogeden) kun beløb sig til ca. 130 Rdl. årligt, var præstens løn ganske fyrstelig.<sup>34</sup>

1712: Fritagelse for avanceskat, havreskat og krigsstyr (dvs. krigsskat)

1861: Retten for priorinden og konventualinderne til at bære et særligt ordenstegn for Roskilde adelige Jomfrukloster.

## Klosterstrukturen

### PATRONATET

Et patronat med to patroner – en for hver af slægterne Juel og Skeel – skulle være klosterets øverste ledelse med ansvar for institutionens formue, bygninger og jordegods, og de havde afgørelsen i de klager, der måtte forekomme. Fundatsens § 31 fastsatte, at de to stifterinder skulle være klosterets første patronesser. Herefter skulle posten besættes først af deres børn og derefter af den nærmeste og ældste slægtning fra begge slægter. Først på den mandlige linje, og hvis den uddøde, så på spindesiden.

Margrethe Ulfeldt var datter af general og ridder Knud Ulfeldt til Svenstrup i Skåne og hustru Vibeke Podebusk. Hun blev beskrevet som et muntert, overmåde tjenstvilligt og fint tænkende menneske, der udtrykte sig behageligt. Hun havde et heftigt temperament, men vreden var efter sigende hurtigt glemt.<sup>35</sup> Ud over Valdemar Slot på Tåsinge og en række øvrige besiddelser ejede hun palæet på hjørnet af Kongens Nytorv og Bredgade, den nuværende franske ambassade i København.

Berte Skeel, datter af rigsråd Chresten Skeel og Birgitte Rud, havde en hård opvækst. Hun mistede sin mor allerede som 1-årig og kom derfor under skiftende familiemedlemmers tilsyn, indtil hun blev gift. Hun blev trolovet allerede som 12-årig med oberst Kjeld Lange, som faldt i kamp på Københavns Vold i 1658. Da hun fyldte 16, friede major Niels Rosenkrantz til hende, og de blev gift i 1662 i Viborg. I sit ægteskab med Niels Rosenkrantz fik hun fire børn, som alle døde i ungdommen. Måske derfor og på grund af sin omtumlede opvækst udviklede hun en for samtiden usædvanlig stor social forståelse og viste megen empati over for de personer, hun havde ansvaret for.<sup>36</sup> Hun tog således 4 unge adelsmænd og 9 adelige jomfruer til sig og opdrog dem som sine egne og sørgede for, at de fik passende positioner.<sup>37</sup> Efter mandens død førte hun selv godsets regnskaber, og hun efterlod sig en omfattende korrespondance, hvoraf en stor del er bevaret i klosterarkivet.

Ikke kun adelige drenge og piger, men også sine underordnede tog hun vare på. Da bønderne i 1713 blev pålignet en krigsskat på 4 mark per td. hartkorn, valgte hun selv at betale for dem, der ikke havde midlerne. Tre år senere stiftede hun et legat til to skoler og til de fattige på Selsø Gods.<sup>38</sup> Hendes valgssprog lød: "*Ændre det vi kan, lide det vi skal*".<sup>39</sup>

I det daglige var det blandt andet priorindens opgave at vogte over jomfruernes dyd og moral samt at rapportere eventuelle afvigelser og overtrædelser af reglementet til patronatet. Men hvem vogtede moralen hos moralens vogtere?

I 1737 blev udenrigsminister Iver Eriksen Rosenkrantz (1674-1745) til Ryegård og Rosenholm og hans hustru Charlotte Amalie Skeel (1700-1763) patroner for Skeel-familien. Et par år forinden havde dette par været årsag til en større hofskandale. Skønt fruene ikke længere var helt ung, 34 år, og havde født Iver Rosenkrantz seks børn, var hun stadig ombejlet af flere kavalere. Oberstløjtnant Frederik lensgreve Ahlefeldt (1702-1773) havde længe gjort hende sin opvartning, men da han en dag kom på uventet besøg i hendes kammer, fandt han der sin rival, Frederik Conrad greve von Holstein (1704-1749). Ahlefeldt blev rasende, trak sin kårde og sårede grev Holstein i hovedet. Charlotte Amalie fik sine tjenere til at adskille kamphanerne, og i første omgang tav hun om affæren. Men skandalen var uundgåelig. Den kom for en dag, og Ahlefeldt blev forvist fra hoffet. For at undgå samme skæbne, måtte Charlotte Amalie Skeel skrive et ydmygt brev til kongen, Christian 6., og bede om tilgivelse.



Figur 17. Charlotte Amalie Skeel (1700-1763) patronesse for Skeel-familien 1737-1763. Indtil 1745 sammen med sin mand Ivar Rosenkrantz. H x B: 112 x 85 cm. Foto: Jakob Zeuner.

Figur 18. Portræt af patronesse Vibeke Juel fra begyndelsen af 1700-tallet, hvilket er samtidigt med portrættet af hendes medpatronesse, Berte Skeel. Måske derfor har de begge, på trods af aldersforskellen, næsten samme frisure med to krøller ned over tindingerne. Håret er ikke sat op, men falder som i en hestehale ned over venstre skulder. Øjnene er mørkere blå end moderens, men munden har samme let smilende, men karakterfaste træk. Højre hånd, der er som kopieret fra Leonardo da Vinci, hviler på en pergamentindbundet bog med titlen: Roschilde Jomfrue Closters Statutter. I nederste venstre hjørne ses Juelernes våben. H x B: 80 x 62 cm. Foto: Jakob Zeuner.



Hendes mand beskrives som en dannet mand, der skrev digte på både dansk og latin, en besindig og diplomatisk aristokrat, der modarbejdede hoffets tyskhed samt en bondevenlig og human godsejer (selvom han var fortaler for stavnsbåndet).<sup>40</sup> Han tilgav straks sin hustru, og det var ham, der måtte gå den tunge gang til kongen med brevet. På trods af skandalen blev de begge siden henholdsvis patron og patronesse for jomfruklosteret til deres dages ende.<sup>41</sup> Charlotte Amalie Skeel blev i 1750 tildelt Ordre de l'union parfaite, den første danske orden, der også kunne bæres af kvinder. Den blev typisk givet til ægtepar, der levede harmonisk og lykkeligt!

Klosteret var oprettet af kvinder, for kvinder og administreret af kvinder. Af de første ni patroner/patronesser var de syv kvinder. Herefter, dvs. fra 1763 og til i dag, har der udelukkende været mandlige patroner i begge slægter.



En af de sidste kvinder på posten var Margrethe Ulfeldts datter, Vibeke Juel (1672-1735). På hendes portræt i Ridder-salen ses hun charmerende, rolig og myndig. Egentlig delte hun patronatet med sine to søskende Knud og Sophie Juel, men viste så stor interesse og et passende administrativt ta-lent, at de lod hende om opgaven, som hun da også bestred alene i yderligere 13-14 år efter deres død.

I dag kaldes Patronatet for "Direktionen", og det er fami-lierne Skeel og Iuel-Brockdorff, der repræsenterer stifterfa-milierne. Ved fusionen i 1974 med Odense adelige Jom-frukloster blev også Brahe-linjen repræsenteret ved godsejer, kammerherre Stig lensgreve Bille Brahe Selby, som pt. er stif-telsens formand. Der er i øvrigt intet krav om, at direktions-medlemmerne skal være mænd, og for tiden er en af supple-anterne en kvinde.

#### PRIORINDEN

Priorinden valgtes ifølge fundatsens §10 ved, at patronerne og de fire jomfruer med højest anciennitet vælger en "*adelig Frue som er Enke, af god Familie, der er færdig i Pennen, og vant til at staa Huusholding for; Kand de finde Dem ligesaa vel fornøyet med En af De Fire Ældste Jomfruer, kand Patronerne og Jomfruerne tage En af De Fire Ældste Jomfruer til Priorinde, som De det gavnligst befinder*".<sup>42</sup>

Klosterets første priorinde var Mette Reedtz, som i fem år havde været ejer af Sortebrødregård. Hun var i mellemtiden blevet enke og opfyldte derfor betingelserne. Der kendes dog et eksempel på, at man har afveget fra disse præmisser, idet baronesse Charlotte Caroline Schaffalitzky de Muckadell tiltrådte som priorinde i 1880 uden at være hverken ade-lig enke eller konventualinde.<sup>43</sup>

Priorinden forestod den daglige ledelse, og hun sorterede direkte under patronatet. Der har været en ubrudt række af priorinder fra klosterets grundlæggelse i 1699, til stillingen blev nedlagt med udgangen af maj 1997.

Det var som sagt priorindens opgave at varetage tilsynet med jomfruernes daglige pligter og opførsel. Mindre forseel-ser mod autoriteterne straffedes med pengebøder, mens større forseelser som løbsagtighed uden nåde medførte livs-varig forvisning fra klosteret eller i værste fald indsættelse i kvindefængslet på Christianshavn, kaldet Spindehuset. Vi har faktisk et eksempel på en overtrædelse af ordensregle-mentet, der fik meget alvorlige konsekvenser. Det drejer sig om paragrafferne 17 og 20:



Figur 19. 1861. Priorinde Charlotte Schaffalitzky de Muckadell. Foto: [www.foto-historie.com](http://www.foto-historie.com) – Bornholms Ø-arkiv.

### § 17

*Jomfruerne maa ej være af Klosteret uden Priorindens Viden- skab og Tilladelse, langt mindre kiøre Nogensteds uden Priorin- dens Tilladelse, hvad Breve og Bud der kommer til Jomfruerne, skal de strax give Priorinden tilkiende.*

### § 20

*Dersom nogen Jomfru befindes at være Priorinden opsetzig eller modvillig udi en eller anden Maade, skal hun første Gang miste det Aar af hendis Penge Tyve Rixdaler; anden Gang hun vitterlig for- seer sig, skal hun miste tredeve Rixdaler; tredje gang hun traadtzig og Gienstridig beteer sig, forviises hun af Klosteret, og en anden Jomfru indsettis i hendis Sted....., og naar slig Forseelse skeer, skal det hver Gang angives for Klosterets Patroner, hvilke skal kiende og dømme det, som Ret er.*

Den famøse episode var følgende:

I 1773 besøgte en ung adelsmand fra Sorø Akademi sin tante, Pallene Urne, der var priorinde, og sine to søstre, der begge var konventualinder på klosteret i Roskilde. Under besøget traf han en 18-årig jomfru, der også var konventualinde her. De blev forelskede og ønskede derfor at blive forlovede. Følgelig tog de sammen til København for at få samtykke fra pigens familie, men glemte at indhente tilladelse hos priorinden til at forlade klosteret. Pigens forældre opholdt sig imidlertid i Norge på dette tidspunkt, og forlovelsen kom derfor ikke umiddelbart i stand. Den unge mand, der nu var blevet løjtnant, døde uheldigvis allerede året efter, og efterlod pigen i en meget sårbar position. Hun havde forladt klosteret med en ung mand, som ikke var hendes forlovede, og det endda uden tilladelse. Det var efter priorindens opfattelse en utilgivelig uanstændighed. Det var sikkert ikke så meget målt ud fra vore dages opfattelse af en seksuel uanstændighed, men dog på dette tidspunkt en klar overtrædelse af ovenstående §17, og som konsekvens heraf blev pigen bortvist fra klosteret. Hun måtte flytte hjem til sine forældre, og selvom faderen adskillige gange søgte såvel patronatet som priorinden om amnesti, så gik der hele 29 år, inden forvisningen blev ophævet, og den formastelige, der nu var en kvinde på 49 år, kunne vende tilbage til klosteret. Dog ikke uden en kraftig påmindelse om for fremtiden at overholde fundatsens bestemmelser, opføre sig anstændigt og vise respekt over for priorinden. Kvinden tog derefter ophold i klosteret, hvor hun senere døde, apoplektisk og mentalt nedbrudt.<sup>44</sup>

Den uheldige jomfru endte trods alt ikke i Spindehuset.

## RIDEFOGED – KLOSTERFORVALTER

Da patronatet ikke befandt sig på klosteret til daglig, havde man, ligesom på landets øvrige godser, ansat en ridefoged til at forestå den daglige drift. Hans opgave var at føre opsyn med såvel hovedgårdsdriften som bøndergodset samt at føre fogedregnskabet.<sup>45</sup> Han skulle også administrere bøndernes skattebetalinger og være deres forsvarer i retstvister, når det var nødvendigt – og det var det. Han var ansat og lønnet af patronatet, med reference til priorinden, og skulle adlyde hendes påbud.<sup>46</sup> Han skulle i øvrigt være bosiddende i Roskilde, men det var ikke statueret, at han skulle bo på selve klosteret. Det blev dog hurtigt kutyme, og patronatet fandt det formålstjenligt ud fra denne betragtning: *”Det er vistnok også det mest hensigtsmæssige at have en dannet mand til stede på et sted, hvor damer bor alene med simple tjenestefolk.”*<sup>47</sup> Der blev derfor indrettet en bolig på godset til fogeden/klosterforvalteren, i en nu forsvundet bygning. Den første ridefoged var Jens Mortensen, som Berte Skeel kunne sige god for, da han hidtil havde været hendes ridefoged på Selsø.

Det var nu ikke altid, at fogedens moralske vandel kunne leve op til patronatets ambitioner. I 1732 udtrykte patronatet sine forventninger om de personlige egenskaber i en instruks til ridefoged Ulrik Jensen, der åbenbart var kommet i dårligt selskab:

*”Som erfaring nok som paa nogen Tid har lært og vist os, at Ridefogedens Compani og Samling i Byen, som er dem saa nær, er baade dem selv og Klosteret til liden Nytte, saa vil vi herved alvorligen have Ridefogden advaret og formanet, at han endeligen og for alle Ting ser derhen, at han ikke lader nogen Slags Lyst bevæge eller føre sig til at gaa i Byen uden ret og lovlige Ærinde; thi han derved ikkun forkommer sin Gjerning og Tilsyn ved Klosteret, ilde spilder sin tid, forvilder sit Sind og gør sig ubehagelig for os.”*<sup>48</sup>

Det var en alvorlig reprimande og skriftlig advarsel, inden en egentlig fyreseddel, for Ulrik Jensen blev samme år erstattet af ridefoged Christian Ulrik Bech.

I en periode på godt 100 år, fra ca. år 1800 til 1900 og måske endda tidligere, var nogle af fogedens/forvalterens opgaver lagt ud til en klosterskriver eller kasserer. Det drejede sig om forvaltning af klosterets formue og renteindtægter, samt udbetaling af årpenge til damerne, kaldet hæving.

## KONVENTUALINDERNE

Klosteret kunne ifølge fundatsen foruden priorinden bestå af 18 (senere 20) adelige jomfruer, hvoraf de seks (senere

otte) pladser var forbeholdt stifterinderne og deres arvinger uden indskrivning, men mod betaling af 300 rigsdaler (Rdl). Det var de såkaldte patronpladser. Christian 7. erfarede dog, at man i januar 1798 var oppe på hele 21 klosterjomfruer.<sup>49</sup> Betegnelsen jomfru, som oprindeligt blot betød en ung frøken, blev sidst i 1700-tallet ændret til "konventualinde", af conventus, middelalderlatin for en forsamling. Betegnelsen tjente dels til at beskrive de indskrevne damers status, dels undgik man tidernes vekslende forståelse af begreberne jomfru og frøken, så vi vil derfor møde dem som hhv. jomfruer, frøkener, damer og konventualinder. Tilsvarende vil deres personlige tjenestepiger blive omtalt som kammerpiger eller kammerjomfruer.

For at komme i betragtning som konventualinde skulle kvinderne som tidligere nævnt være af dansk adel eller døtre af mænd i en af de tre første rangklasser, også kaldet rangadel.

De økonomiske adgangskrav og rettigheder fremgår af fundatsens § 6, 7, 8, 23 og 24.<sup>50</sup> Konventualinderne skulle være over 12 år gamle og opdraget i den lutherske tro. Det krævede desuden økonomisk formåen, hvis man ville have en datter eller slægtning ind i klosteret. Frem til 1730 kunne vedkommende ifølge § 6 komme ind straks mod betaling af 2000 Rdl plus et års rente. Det var et betragteligt beløb svarende til 1½ års admiralløn. Selv de to enker, som havde sponsoreret hele etablissementet og derfor syntes berettiget til fripladser, betalte 2000 Rdl. for hver af de seks patronpladser. Efter 1730 gjaldt kun § 8 med indskrivning på en ekspektanceliste. Her kostede en plads 300 Rdl. (svarende til årslønnen for en kaptajn i Søetaten), men der var mængderabat for flere samtidige indskrivninger. To samtidige indskrivninger kostede 250 Rdl./stk og 200 Rdl./stk for tre eller flere. Når indskrivningsbeløbet var vokset til at kunne "*bære 3000 Rdl. enkelt rente at regne*", kunne pigerne flytte ind i klosteret – hvis der var plads.

De indskrevne frøkener eller damer blev med årene delt op i et antal klasser:

- 1. klasse omfattede 20 damer, som havde ret til bo på klosteret.
- 2. klasse, 8 damer (fra 1798)
- 3. klasse, 10 damer (fra 1798)
- 4. klasse, 10 damer (fra 1875)
- 5. klasse, 10/15 damer (fra 1894/1899 – bortfaldet i 1950).<sup>51</sup>

Ekspektantinderne måtte vente på, at der ved dødsfald, giftermål eller på anden vis blev en ledig plads i klasserne, hvorefter alle rykkede en plads op. Konventualinderne i 1. klasse havde ret, men ikke pligt til at bo på klosteret.

Alle klasser havde ret til en årlig hæving. Jo højere klasse, des højere beløb. I 1. klasse kunne man indtræde i klosteret som konventualinde med ret til en årlig hæving på 180 Rdl. Hertil kom et beboertillæg på 80 Rdl. foruden kost, lys, vask og varme og 1 favn brænde in natura, en kammerpige til opvartning samt retten til at benytte klosterets køretøj.

Hvis en konventualinde døde, blev gift, eller på anden måde forlod klosteret, havde indskriveren ret til én gang at indsætte en anden arving mod en betaling på 300 Rdl. Ved endnu en bortgang overgik pladsen til den første på ventelisten.

Beboerne havde ret til fri begravelse på klostrets regning. Til gengæld overgik al den afdødes indbo og 10% af formuen til klosteret. I 1796 lempedes denne regel, så ure, kåber og nips kunne friholdes for en beskeden vurderingspris. Fra 1853 omfattede det også den afdødes gangklæder, og i 1897 fastsatte man en afløsningssum på 400 kr. for frikøb af klostrets arveret for samtlige løsøreffekter. Beløbet svarer til ca. 30.000 nutidskroner.

Ved klosterets grundlæggelse i 1699 blev følgende potentielle konventualinder indskrevet:<sup>52</sup>

Navn	Alder	Gift/død/andet	Død år
Georgina Catharina Seefeld	27	Begravet i Roskilde Domkirke	1700
Christence Rodsteen Sparre	19		1758
Sophie Lindenov		Udgået 1725	
Charlotte Amalie Jørgensdatter Due	15		1705
Berte Elisabeth Jørgensdatter Due	20		1716
Elisabeth Friis	22	Priorinde i 1734	1763
Anna Sophie v. Rheder	15		1703
Dorthe Cathrine Reedtz	2	Gift i 1735	
Dorthe Susanne Ulfeldt	14	Indtrådt som 18-årig i 1703	1751
Anne Høeg	35	Gift i 1704	
Margrethe Marsvin Urne	24	Gift i 1723	
Jytte Cathrine Friis	25	Indtrådt ca. 1705. begr. i Højslev kirke	1715
Sophie Parsberg Kaas	24		1742
Frederikke Louise Krag	3	Gift i 1719. Ikke indtrådt	
Sophie Hedeveg Krag	2	Indtrådt i 1732, ugift, død omkr. 1770	1770
Sophia Dorothea Skinkel	8	Gift i 1715. Ikke indtrådt	



Figur 20. Jytte Cathrine Friis (1674-1715), storesøster til priorinde Elisabeth Friis.

Ifølge frisure og dragt er billedet malet omtrent samtidigt med portrættet af Berte Skeel dvs. 1707, hvor Jytte Friis var 33 år. H x B: 75 x 61 cm. Foto: Jakob Zeuner.

De fem øverste var blandt de seks første indflyttere. Georgina Seefeld døde dog allerede inden for det første år. Såvel Due som Marsvin og Urne slægternes våbenskjold er blandt de 19 våben, der er malet på Riddersalens vinduespaneler (figur 72).

Selvom vi for de fleste af de indskrevne ikke ved præcis, hvornår de kom ind i klosteret, så har nogle af disse boet i klosteret fra starten, og vi må konstatere, at de første klosterjomfruer har været ganske unge. Senere steg gennemsnitsalderen betragteligt.

Navnene i ovenstående skema er jo helt nutidige, men ofte havde klosterjomfruerne ganske originale navne som Hippolytia, Christophorinse, Tychine, Casparine, Flemmine, Halvordine, Diderikke, Henningine, Ivarikke, Reline, Vincentine, Petronelia og Alphanine.

De seks første i skemaet var indskrevet på patronpladser. Indtil 1894 blev de damer, der var indskrevet på patronpladserne, anført i Statskalenderen under to grupper – de Juelske (4 pladser), og de Skeelske (4 pladser). Efter 1894 blev de delt op tre grupper:

- a) De Juelske (4)
- b) De Skeelske (2)
- c) De Scheel-Plessenske (2)<sup>53</sup>

I Statskalenderen var indtil 1910 anført samtlige navne på de indskrevne jomfruer. Fra 1910 indskrænkedes dette til kun at gælde for de 15 først indskrevne damer. Det viste sig nu hurtigt at være uhensigtsmæssigt, da de familier, der havde ret til indskrivninger i landets konkurrerende klostre, nu ikke længere kunne følge med i de forskellige klasseoprykninger og derfor ikke kunne se, hvor de med fordel kunne indskrive deres døtre. Efter pres fra Roskilde adelige Jomfrukloster vendte Statskalenderen derfor efter 1916 tilbage til den tidligere procedure.<sup>54</sup>

### Fra herregård til jomfrukloster

I dag består Roskilde Klosters bygningsmasse af to hovedelementer, nemlig den oprindelige, trefløjede Sortebrødre-gård fra midten af 1500-tallet, der udgør Hovedbygningen, samt en nyere beboelsesfløj fra 1907 ligeledes som et trefløjet anlæg vinkelret på den ældste del. Hovedbygningen er i sengotisk stil med mange af de karakteristika, der kendetegner nordisk gotik, så som trappegavle og højblændinger. Den består af en midterfløj ud mod klosterhaven og to sidefløje,



Figur 21. Ca. 1750. Johannes Rach og H.H. Eegbergs maleri af hovedbygningen, hvor damerne svæver hen over Vagtstræde/Sankt Peders Stræde, der her er bredt som et torv og ikke en smal grusvej. De er ikklædt krinolinestkjoler så store, at man frygter, at de ikke kan komme ind gennem personporten til højre for køreporten. Over porten ses to våbenskjolde, som sikkert er tilsvarende dem, som pryder den nutidige smedejernsport, nemlig slægterne Juels og Skeels våben. På sidefløjene ses to skorstene og tagkviste, som ikke eksisterer længere. Til højre ses nogle teglhængte bygninger. Den fritliggende i bindingsværk var klosterforvalterboligen og de øvrige antagelig avlsbygninger. Til venstre ses Juernes Hus i bindingsværk. De to damer i fiskebendskrinolinestkjorter skal sandsynligvis angive to konventualinder. De øvrige kvinder går mindre prangende klædt. Nationalmuseet.

der omslutter klostergården. Midterfløjen med den kamtakede gavlkvist dekoreret med pudsede højblændinger ind mod gården er ældst, mens sidefløjene antages at være føjet til senere, idet muradskillelserne mellem midterfløj og sidefløje er næsten én meter tykke.<sup>55</sup> Da Berte Skeel og Margrethe Ulfeldt overtog Sortebrødregård, var den naturligvis ikke umiddelbar anvendelig til sit nye formål. Der skulle skaffes boliger til priorinden og de øvrige nye beboere, og der skulle indrettes en klosterkirke. Nordfløjen blev derfor til priorindefløj med plads til priorinden, hendes kammerpige samt repræsentationslokaler, mens kirken fik plads i den tidligere fruerstue i sydfløjen, som derfor kaldes Kirkefløjen. Midterfløjen skulle rumme alle de nødvendige fællesfunktioner.

Ved omdannelsen til jomfrukloster i 1699 blev bygningen gennemgribende restaureret og ombygget til det udseende, som ses på Rach & Eegbergs maleri, selvom det angiveligt først er malt 50 år senere. Alle tre fløje er opført af røde muren i et regelmæssigt munkeskifte.<sup>56</sup> Deres forhakkede udseende viser, at det er ældre, genbrugte sten fra det gamle sortebrødrekloster. De brede skræbefuger, der er tværet ud over stenene, dominerer nu i nogen grad murværkets udseende, men oprindeligt har fugerne haft en rundet midtrille og været rødmaledede, hvorefter fugeridsen har været optrukket med hvid farve.<sup>57</sup>

Midt for i Midterfløjen fører en lidet prangende dør ind til en lille forhal belagt med originale Ølandsfliser og til hovedtrappen, der deler bygningen i to næsten symmetriske afsnit. Til højre for trappen fører en dør ud til klosterhaven. Går man herud, vil man se, at der udefra er to ens døre side om



Figur 22. 1880. Priorindefløjens nordfacade. Døren står åben ud mod haven, som har mistet sin barok- og rokokostil, og stierne har fået bløde sving. Til højre for hovedbygningen ses en del af Juelernes Hus, opført 1729, nedrevet 1906. Maleriet har tilhørt priorinde Sophie von Hedemann og er skænket til klostret af konventualinde Marie von Hedemanns arvinger i sept. 1940. H x B: 19 x 25 cm. Signeret E.C.H. Hænger på klosterforvalterens kontor. Foto: Søren Lyder Jacobsen/Roskilde Kloster.

side ind til forhallen, men den ene sidder direkte ud for trappen. Murværket omkring de to døre afslører, at stenene er af nyere dato end resten af østfacaden. En forklaring kan være, at der oprindeligt kun var én dør i midten, men da trappen kom til, måtte døren flyttes lidt mod syd. Af hensyn til bygningssymmetrien valgte man to døre, hvoraf den nordlige kun er en attrap. Hvor gammel hovedtrappen er, vides ikke, men den er ikke fra Sortebrødregårds opførelse, da den har tydeligt præg af senbarok.<sup>58</sup> I 1500-tallet brugte man ikke indvendige trætrapper, men udvendige trappetårne med indgang til 1. sal. Udvendige trapper er ikke tidligere beskrevet for Roskilde Kloster, men ved nærmere studier viser der sig tegn på sådanne, ikke på Midterfløjen, men derimod på begge sidefløjene. På Kirkefløjens nordfacade ses en tydelig tilmuring i 1. sals højde, der umiskendeligt ligner en tilmuret dør fra et udvendigt trappetårn ind til det, der engang var fruerstuen. Kigger man på samme sted på Priorindefløjens nordfacade, vil man i første omgang blive skuffet, men ved grundigere eftersyn finder man, at de





Figur 23. To døre placeret symmetrisk i Midterfløjens østfacade. Den nordlige (th.) er en attrap. Murværket mellem dørene har ikke samme alder som resten af facaden. Forklaring kan være, at dørene er kommet til samtidig med baroktrappen indenfor. Foto: Søren Lyder Jacobsen/Roskilde Kloster.

gamle, afhakkede sten er blevet erstattet med nyere og mørkere sten. Her har der med stor sandsynlighed også været et udvendigt sen-middelalderligt trappetårn med en indgangsdør. Denne tilmurede dør ind til 1. sal ses markeret på Nyrop/Ingwersen facadetegning, figur 75.<sup>59</sup>



Figur 24. Kirkefløjens nordfacade med tydelige spor af en tilmuring, som indikerer, at der her kan have været en indgang fra et senmiddelalderligt trappetårn. Foto: Søren Lyder Jacobsen/Roskilde Kloster.



Figur 25. Dette vindue i Priorindefløjens sydfacade ses tilmuret på Nyrops tegninger fra 1889. Til venstre for vinduet er murværket udbedret med nyere, mørkere sten halvt skjult under beplantningen, hvor der tidligere har været en tilmuret indgangsdør. Det er muligvis sket samtidig med retablering af vinduet eller ved sammenbygning med den nye beboelsesfløj. Foto: Søren Lyder Jacobsen/Roskilde Kloster.

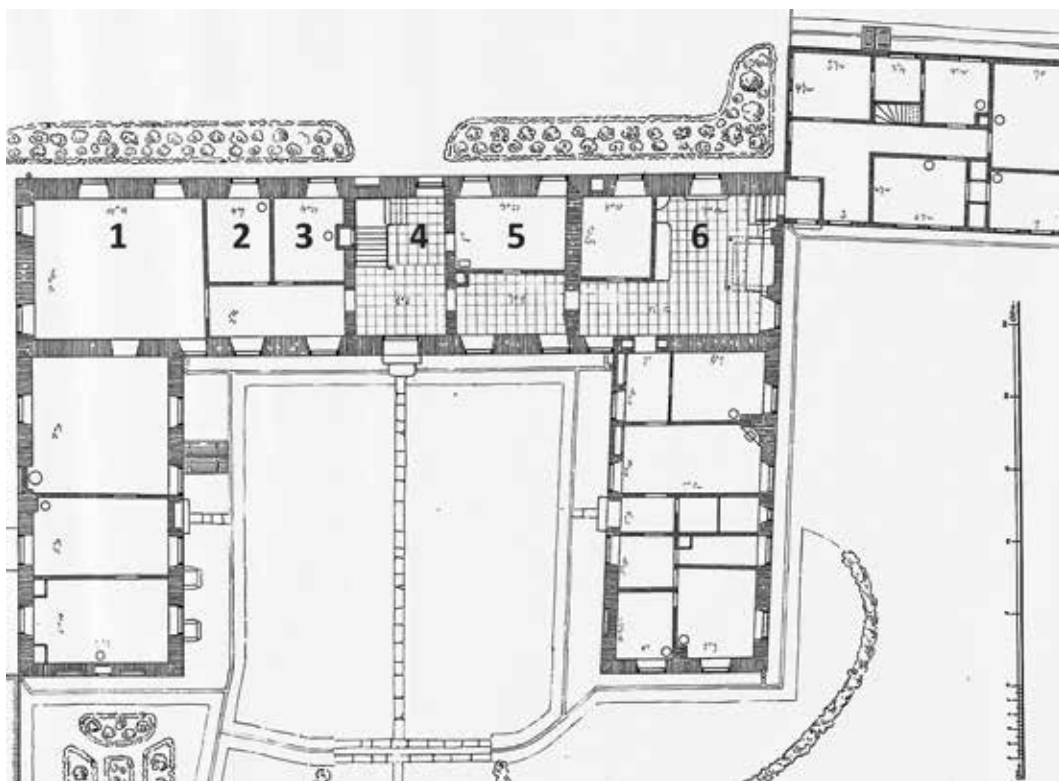
#### DE FØRSTE KLOSTERTILPASNINGER

Hovedtrappen fører op til en mere anseelig repos på første sal, som de to stifterinder straks tog fat på at ombygge. Her lå to store sale, én på hver side af reposen. Den nordlige forblev en forsamlingsal, nemlig Riddersalen, mens den sydlige blev omdannet til tre jomfrukamre for seks konventualinder, der to og to skulle deles om en lejlighed og om en kammerpige.

De tre kamre kunne imidlertid ikke dække boligbehovet, så i forlængelse af Priorindefløjen lod Margrethe Ulfeldt opføre et bindingsværkshus til bolig for de fire konventualinder, der blev optaget på de såkaldte Juelske patronpladser. Berte Skeel opførte i årene 1714-20 for sine egne midler en tilsvarende bolig for de to konventualinder, som besatte de



Figur 26. Ca. 1900. Juelernes Hus. Foto: Roskilde Lokalhistoriske Arkiv.



to Skeelske patronpladser. Margrethe Ulfeldts bygning blev dog allerede i 1729 erstattet af en ny bindingsværksbygning, og stifterindernes to huse kom under fælles tag. I daglig tale omtaltes begge husene under fællesbetegnelsen *De Juellers Huus* eller bare *Juelernes Hus*. Huset var ikke sammenbygget med Hovedbygningen, så tjenestefolk såvel som konventualinder måtte krydse gårdspladsen for at komme frem og tilbage mellem lejlighederne og fællesrummene i Hovedbygningen.

Rummene i Midterfløjens stueetage har gennem årene tjent forskellige formål, men mest som damernes opholds- og spisestue (Hjørnestuen), pulterrum for priorinden, tjenerværelse, anretterværelse, kammerpigernes spisestue samt det store klosterkøkken. I dag er de tidligere smårum mellem Hjørnestuen og trapperummet slået sammen til et klosterforvalterkontor.

Udendørs blev der opsat plankeværk omkring hele klostergrunden. Ikke kun i vore dage taler man om voldsomme klimapåvirkninger. Dengang talte man meget om det store "Guds vejr", der i december 1707 blæste 11 fag af det forholdsvis nye plankeværk ud mod Sankt Peders Stræde omkring.<sup>60</sup>

Figur 27. Hovedbygningen, grundplan stueetage 1889. Det bemærkes, at Kirkefløjen ikke står vinkelret på Midterfløjen. På det sydøstlige hjørne ses bindingsværkstilbygningen med folkestue og husjomfruens lejlighed. 1: Hjørnestuen; 2: Dækketøjsværelse; 3: Tjenerværelse; 4: Trapperum; 5: Jomfrustuen; 6: Klosterkøkken og anretningsværelse. Tegning: 1889/1906 af M. Nyrop og J. Ingwersen. Foto: Per Bay Lund/Roskilde Kloster, D21.

Haven blev plantet til med køkkenurter som merian, timian, rosmarin og ægte isop samt artiskok, rødkål og savojkål. De forfaldne fiskedamme fra det tidligere Sankt Agnes Kloster blev rensset op, så de igen kunne tages i brug.

#### MORDBRANDATTENTAT

Allerede få år efter stiftelsen kunne det have været slut med klosterlivet. I 1733 brændte hele den sydlige side af Algade og Skomagergade, men klosteret blev skånet. I efteråret 1735 blev Roskilde igen hærget af en række brande. Det stod hurtigt klart, at disse brande sandsynligvis alle var påsatte, måske af de samme personer, og rygterne løb hånd i hånd med den stigende utryghed. Brandene var begyndt i byens vestlige ende, men den 24. oktober 1735 opstod der brand hos vognmand Niels Nielsen på hestemarkedets nordside tæt på Jomfruklosteret. Vinden bar ind over klosteret, hvor mange af avlsgårdens længer havde stråtag, så damerne og tjenestefolkene var naturligvis rædselsslagne.

Ved den forrige brand en uge forinden var den 17-årige natmands- og skorstensfejerdreng Nicolai Christian kommet til at tale over sig på værtshuset "Trappen" i Ringstedgade, og nu blev han arresteret og sat i "hullet" i kælderen under rådhusårnet. Under forhøret indrømmede han, at det var ham, der havde sat ild på hos vognmanden, fordi det var hans hensigt at ødelægge klosteret, som altså lå i vindretningen, med den begrundelse at folkene dér "fikserede ham", når han kom for at feje skorstenene. En natmandsdreng blev på den tid regnet for et kriminelt udskud og blev dagligt udsat for mobning.<sup>61</sup> Han indrømmede, at han derfor var kommet i dårligt selskab og havde været fristet af Satan, men af frygt for konsekvenserne nægtede han at opgive navnene på sine medskyldige. Byskriver Hartmann fik ham dog på bedre tanker, og i løbet af efteråret angav han en række medskyldige, som herefter kunne arresteres rundt om i landet. De blev imidlertid alle frikendt for mordbrand og kun to dømtes for medviden. Alene Nicolaj Christian fik den fulde straf som hovedmand, og 29. august 1736 blev han dømt til hjul og stejle. En dom som Højesteret ændrede til brænding, og som kongen konfirmerede dog med den lempelse, at drengen først blev kvalt på retterstedet, inden han blev stillet op ad en 4 m høj egestolpe og brændt. Eksekutionen fandt sted 10. januar 1737, sandsynligvis på Roskildes østlige galgeplads ved Hedegårdene,

forestået af skarpretter Christian Ernst Puhan, som selv mistede sin ejendom i Skomagergade ved branden i 1735.<sup>62</sup> For skorstensfejdrengen Nicolaj Christian endte det skidt, men klosteret overlevede.

En anden ejendom i Skomagergade, der brændte ved den lejlighed, var gæstgiveriet "Hamborger Herberg". Det blev genopbygget og i 1738 købt af Christian Ulrich Bech, der ud over at blive gæstgiver også var ridefoged på Det adelige Jomfrukloster. I 1737 lånte han 25 Rdl. af priorinde Elisabeth Friis mod pant i sin bolig i Bredgade – dog ikke til køb af beværtningen.<sup>63</sup>