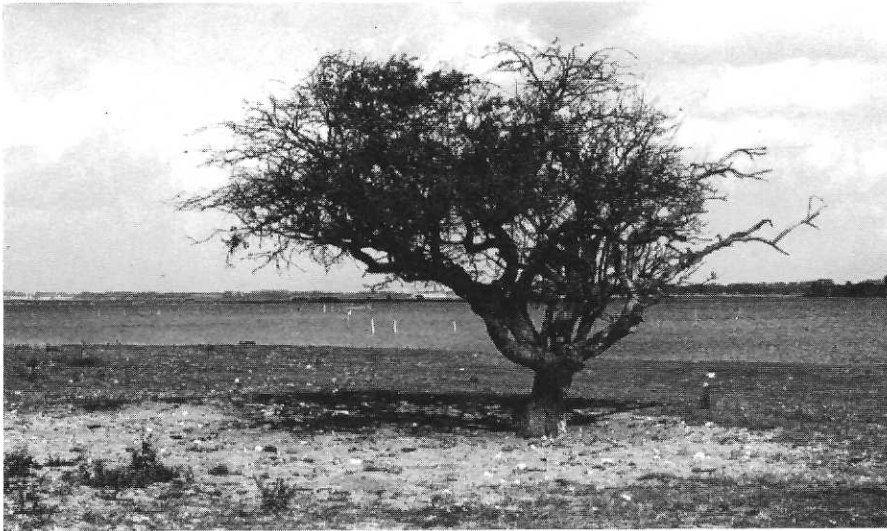


# Offerfund på Elleore?

*Af Vagn Jensen*

Ved brug af metaldetektor er der siden 1981 fundet en række gamle mønter på Elleore. Selvom strandbredden er grundigt gennem søgt hele vejen rundt om øen, er alle de gamle mønter på nær een fundet på et ca. 25 m langt stykke på nordsiden af Elleores østvendte tange næsten helt ude på østspidsen. Fundene herfra indeholder følgende mønter i aldersrækkefølge:

- 1 stk.	Søsling	1527
- 1 »	II-Skilling	1648
- 1 »	II-Skilling	1668
- 1 »	II-Skilling	1677
- 1 »	I-Skilling, Christian V (årstal ulæseligt)	
- 2 »	I-Skilling	1771
- 1 »	Værdi ulæselig	1782
- 3 »	I-Rigsbankskilling	1813
- 1 »	Rigsbanktegn for 12 Skilling	1813
- 1 »	Rigsbanktegn for 16 Skilling	1814
- 1 »	1 Skilling Rigmønt	1863.

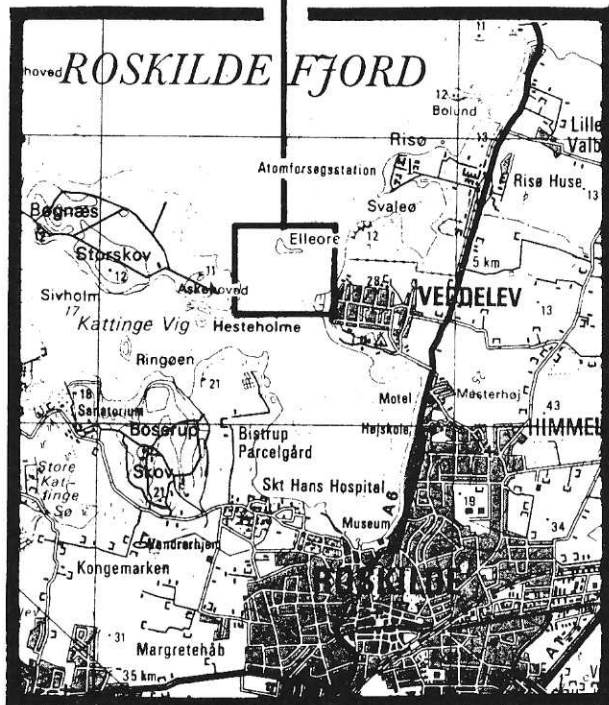
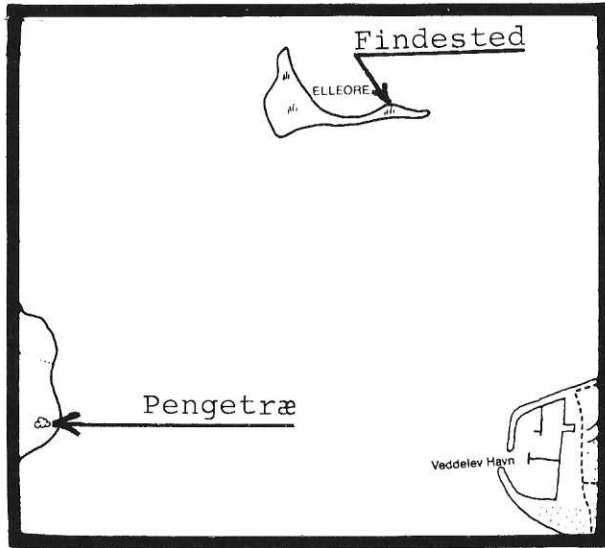


*Pengetræet med udsigt over Elleore (Foto: Gorm Jensen).*



*Offerfundet fra Elleore (Foto: Preben Nielsen).*

Findestedets position på Elleore og pengetræets på Bog-næs-halvøen.



Så mange mønter, der er fundet koncentreret på et så lille område, rejser naturligvis spørgsmålet, om hvordan og hvorfor de er havnet der. Den store spredning i mønternes alder, mere end 300 år, viser, at det ikke kan være en del af en hengemt møntskat eller et enkelt tab af for eksempel en pung. Andre mulige forklaringer, som også forekommer ret usandsynlige, kunne være, at der på findestedet har været en landgangsbro til brug ved udflugter, og at folk har tabt penge, når de er gået i land, eller at Veddelevfiskerne har brugt området som tørreplads for deres garn og tabt mønter under arbejdet.

En forklaring, der forekommer forfatteren meget mere sandsynlig, skyldes elektrikermester Jørgen Jensen i Veddelev. Jørgen Jensen, der er opvokset i Veddelev i 1930'erne og under krigen, er barnebarn af en gammel Veddelevfisker, og han har derfor godt kendskab til det gamle fiskermiljø på stedet. Da Jørgen Jensen hørte om møntfundene fra Elleore, havde han straks en forklaring på rede hånd. Han kunne huske, at de gamle Veddelevfiskere kaldte det enlige træ, der står på østenden af Bognæshalvøen, lige over for Veddelev Havn, for »pengetræet«. De brugte, når de på deres fisketure sejlede forbi, at kaste en mønt ved træet som offer for at få bedre fiskeheld. Jørgen Jensen mente, at Veddelevfiskerne tidligere havde brugt østenden af Elleore som offersted, og at de fundne mønter derfor måtte være offergave til fiskernes skytshelgen.

Det slog mig, at jeg faktisk havde fundet nogle få mønter, måske 3-4 stykker, ved »pengetræet«, men de havde alle været mindre end 100 år gamle. En fornyet og mere grundig eftersøgning omkring træet resulterede i to nye møntfund:

- 1 stk. Rigsbanktegn for 4 Skilling 1815
- 1 » 1 øre 1943.

Forholdene for metaldetektorsøgning omkring træet er meget dårlige, da jordoverfladen består af et dybt lag løst sand, som er godt gennemtrådt af de køer, der græsser på området. Det er derfor sandsynligt, at der endnu ligger ufundne mønter omkring træet.

Fundene af mønter ved »pengetræet« synes at støtte Jørgen Jensens forklaring, at alle de fundne mønter, både på Elleore og ved »pengetræet«, har været offergave fra fiskerne til deres skytshelgen. Hvorfor denne helgen er flyttet fra Elleore til Bognæs i begyndelsen af 1800-tallet, er et åbent spørgsmål. Hvis forklaringen er rigtig, repræsenterer fundene et tegn på, at en overtrotradition har overlevet blandt lokale fiskere gennem en 400 år lang periode lige fra reformationen og op til vor tid.

*P.S.* Ved eftersøgningen på Elleore blev der også fundet 3–4 blykugler, 10–14 mm i diameter. Er det kugler, som er brugt til at skyde løven med under optagelsen af filmen »Løvejagten på Elleore« i begyndelsen af dette århundrede? Den ovenfor omtalte mønt, der ikke er fundet samme sted som resten af Elleoremønterne, men midt på øens sydkyst, er en 2-øre fra perioden 1894–1906 (årstal ulæseligt). Den kan altså også udmærket være tabt under »Løvejagten på Elleore«.

Efter artiklens fremkomst, er det konstateret, at en gruppe mennesker med tilknytning til Roskilde Roklub fra ca. 1955 har kaldt det omtalte træ, på Askehoved, for Sparekassetræet. Det siges, at navnet alene er fremkommet, fordi træet i dets facon har lignet Sparekassens logo, som var en tegning af et træ, inden det fik den stiliserede udformning det har i dag.