

# Voldsteder i Roskilde amt

*Af Rikke Agnete Olsen*

Næsten overalt i Danmark ligger der inden for et forholdsvis lille område indtil flere voldsteder. Det er spor efter middelalderlige befæstninger, borge, og hvert eneste er en kilde til viden om fortiden og dens mennesker, men de er ofte vanskelige at tolke.

Kun de færreste af vore voldsteder er grundigt undersøgt arkæologisk, og mange er i tidens løb blevet så ødelagt af f.eks. overpløjning, nyere bebyggelse eller sågar ældre udgravninger, at nye undersøgelser nu er overordentlig vanskelige. De skriftlige kilder fra middelalderen er og bliver få og i reglen også fåmælte, når det gælder borges udseende og alder, og det kan være svært at udnytte dem fuldt ud, fordi man ikke altid kan afgøre, om et dokument eller en årbogs oplysninger virkelig angår den borgbanke, man står overfor i terrænet. Desuden er borgforskning en temmelig ung videnskab i Danmark. Ganske vist var man allerede fra begyndelsen af 1800-tallet optaget af emnet, men det er først gennem det sidste halve århundrede, at egentlig videnskabeligt begrundede undersøgelser og opmålinger af udvalgte steder er blevet sat i værk.<sup>1)</sup>

Alligevel kan voldsteder fortælle historie, især hvis man sammenholder de enkelte anlæg med, hvad man i det hele taget ved om middelalderens borgbyggeri og dets rolle i det danske samfund. Det gælder også den lille gruppe fra Roskilde amt, der skal behandles på de følgende sider (fig. 1), og de er både typologisk, med hensyn til ejerforhold og bevaringstilstand og hvordan de er undersøgt, gode eksempler på det danske materiale. De repræsenterer de besiddende lag, konge, kirke og adel, og de illustrerer skiftende politiske og sociale forhold.

## *Haraldsborg*

Det ældste og socialt højest placerede er Haraldsborg, som lå synligt for enhver i den nuværende østlige del Roskilde indtil 1920'erne, da det blev overbygget af et villakvarter og helt ødelagt. Det var så meget desto sørgeligere, som der var gjort spændende fund på stedet, og man temmelig nøje ved, hvornår det var anlagt og hvorfor. I flere middelalderlige årbøger står at læse, at Haraldsborg ved Roskilde blev ødelagt i 1133.<sup>2)</sup> Den kan ikke have været meget ældre, for Harald, med tilnavnet Kesja, kom først til at spille en rolle ved kongesædet i Roskilde i de urolige år, der fulgte efter

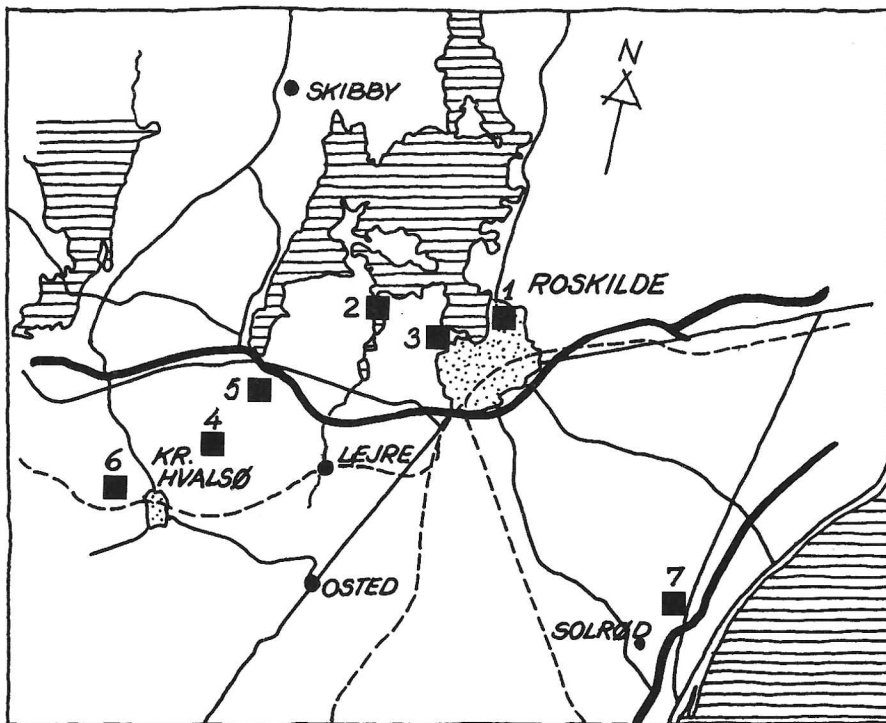


Fig. 1. Voldsteder i Roskilde amt.

1. Haraldsborg  
2. Nebbe voldsted

3. Bistrup  
4. Skullerupholm

5. Gl. Lindholm voldsted  
6. Sonnerup voldsted  
7. Karlstrup

mordet på Knud Lavard i 1131, hvor han og Knuds anden broder, Erik Emune, kom til at stå på hver sin side. Erik førte sig frem som Knuds hæver, mens Harald støttede kong Niels og hans søn, morderen Magnus. Sådan lå landet, da kampen stod om borgen, og i følge Saxo, men her i Jørgen Orlriks oversættelse gik det således for sig, efter at Harald og hans mænd havde søgt ly bag volden:

»Men Erik lejrede sig for borgen med en anelig hær af Sjællandsfarer; og da han så, at voldens faste værn hindrede og hæmmede al hans fremgang, gik han til de saxere, der boede i Roskilde by, og lærte af dem at bruge blidekast: til landsmænds styrke lagde han udlændinges snildhed; thi her til lands var de på den tid endnu kun børn i krigskunsten og kendte lidet til sligt sindrigt værktøj. Det første kast med bliden var dog ej kraftigt nok, så slyngestenen faldt et godt stykke udenfor virket. Nu hånlo borgens mandskab ad blidens kraft og ventede for vist, at alle de følgende kast skulle slå klik. Men næste gang var den strammere spændt, og kastet

ramte oven i et mærkeligt hus, de havde: så tung var stenen, og så stærkt var stødet, at den for igennem hele huset ned til grunden og knuste det med et vældigt bulder. Dette hus havde ingen syld af sten, men stod kun på en stolpe af træ, hvorpå det hang som på en tap og kunne ved det svageste skub drejes rundt til alle sider.»

Så havde Harald fået nok og flygtede ved nattetid og til hest gennem volden mod søsiden.<sup>3)</sup>

Vi har her ikke bare en spændende og velfortalt beretning, men også vidnesbyrd om, at fæstningskrig og borge var noget sjældent og nyt i Danmark på dén tid. Som beskrivelse er historien imidlertid kun til ringe hjælp. Den giver et vagt indtryk af et jordværk med tømmerkonstruktioner, og det er, hvad man kunne vente, for dengang var stenbyggeri endnu sjældent i Danmark, og teglen var ikke nået hertil. Man får slet ikke indtryk af borgens nærmere indretning, og det sære »hus« eller tårn minder mest af alt om en stubmølle, hvad der dog næppe har været tale om så tid-

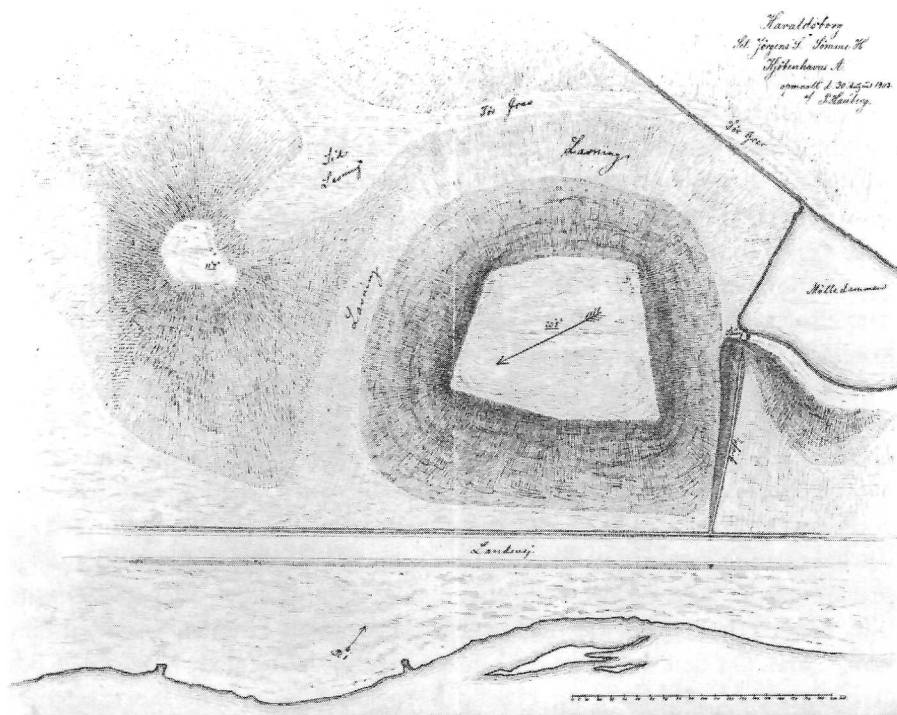


Fig. 2. Planen af Haraldsborg voldsted fra 1903 viser to banker, den ene noget ødelagt. Nationalmuseet.

ligt. Saxo har af gode grunde ikke selv været til stede, han var vel næppe født, og det, han har fået fortalt om begivenheden, har også forvirret ham.

Haraldsborg er én af vore allerældste middelalderborge, først efter midten af 1100-tallet bliver der bygget en del flere, og derfor er det vigtigt at kende dens indretning og f.eks. vide, om der var én eller flere borgbanker i 1133. Man kan ikke mere se det på stedet, men der eksisterer en opmåling fra 1903, der viser to banker (fig. 2). Hele udformningen ligner meget den type borge, man i udlandet kalder »motte og bailey – anlæg, hvor »motte« er den mindre bank og den egentlige fæstningsdel beregnet til at bære et tårn og en palisade eller mur og være det sted, man søgte tilflugt og forsvarede sig fra under angreb. »Baileyen« rummede bolig og avlsbygninger, for middelalderborgen var også en storgård, hovedsædet i en landbrugsbedrift.

Den befæstede gård, bygget af træ og jord og anlagt på et par eller flere banker er den ældste udgave af middelalderborgen. Den blev udviklet i centrale, franske områder fra det niende og især det tiende århundrede, da feudaltvæsenet kom til at dominere landet, og den spredtes til f.eks. de tyske lande, hvor centralmagten også blev svækket. Ude i Europa begyndte man snart at bygge tårne og mure af sten, så borgene blev helt anderledes og meget stærkere end de gamle motte-bailey-anlæg.

Her i landet har vi hidtil ikke kunnet datere den slags voldsteder væsentligt før 1300, men fra da af og i en række ti-år frem blev de meget udbredt i takt med, at centralmagten gik helt i opløsning, mens riget efterhånden blev pantsat til de holstenske grever og deres håndlangere (fig. 3). Det er ikke særlig sandsynligt, at Harald Kesjas borg har været af den type, og at det var dens rester, man målte i 1903. Den forblev på kongemagtens hænder, efter at den var ødelagt i 1133, og en tid lang var den sikkert fredelig kongsgård, som så mange andre af centralmagtens besiddelser landet over. I et brev fra slutningen af 1200-årene skænkede Erik Mendved Agneteklosteret sin jord nær Roskilde kaldet Kongshagnet med møllen sammesteds... nær ved Haraldsborg, og det fortæller intet om stedets udseende, blot lidt om funktionerne.<sup>4)</sup> Mølleri hørte med til det fredelige godscentrum, men også til det befæstede. Haraldsborg fik formodentlig sin befæstning med de to banker i de følgende urolige år ligesom mange private gårde, men på det kongelige anlæg blev de ikke ødelagt på dronning Margrethes ordre. De fik lov at forfalde, mens Haraldsborg igen blev kongsgård. Da den dukker op i kilderne igen i 1400-tallet, kaldes den lidt afvekslende Haraldsborg og Haraldsborggård,<sup>5)</sup> og stærke fæstningsværker var der ikke tale om, for gården blev et let bytte for Christoffer af Oldenborgs tropper i 1534 under »Grevens fejde«.<sup>6)</sup>



Fig. 3. Sølvskål af persisk arbejde der sammen med andre skatte, bl.a. ca. 600 mønter, er fundet på Haraldsborg. Nationalmuseet.

Det er en helt rimelig tanke, at Haraldsborg kun var en rigtig borg i en del af sin historie. Fæstningsværker er både dyre og arbejdskrævende i vedligehold og får normalt lov at forfalde, hvis de ikke er nødvendige. Det findes der andre eksempler på også i Roskildes nærhed.

#### *Nebbe voldsted*

Nebbe voldsted i Herslev sogn ligger på tangen mellem Kattinge vig og Store Kattinge sø. Måske er det rigtigere at sige »lå«, for anlægget er dels overpløjet og dels dækket af vej, så man må støtte sig på ældre iagttagelser for at få indtryk af det (fig. 4). Der er tale om hele tre banker, som er blevet dannet ved, at tangen er gennembrudt af grave. Den nordlige og den midterste banke var nogenlunde lige store og må have båret bolig og økonomibygninger, ja måske også urtegård og æblehave, som man havde på Skarsholm i 1369.<sup>7)</sup> På den sydlige og mindre banke stod borgens tårn. Det har været af teglsten, mens de andre huse på stedet var af lettere materiale, træ eller bindingsværk, og helheden har ikke svaret særlig godt til det billede, man almindeligvis har af en middelalderborg (fig. 5 og 6). Det er småt med mure og tinder, men sådan så i princippet de danske private borge ud i 1300-tallet, og Nebbe var endda én af de større med stort tilliggende og på fornemme hænder.

Stedet nævnes første gang i 1315 og var da og i en del år derefter del af et godskompleks, som tilhørte medlemmer af familien Galen, der var efter-

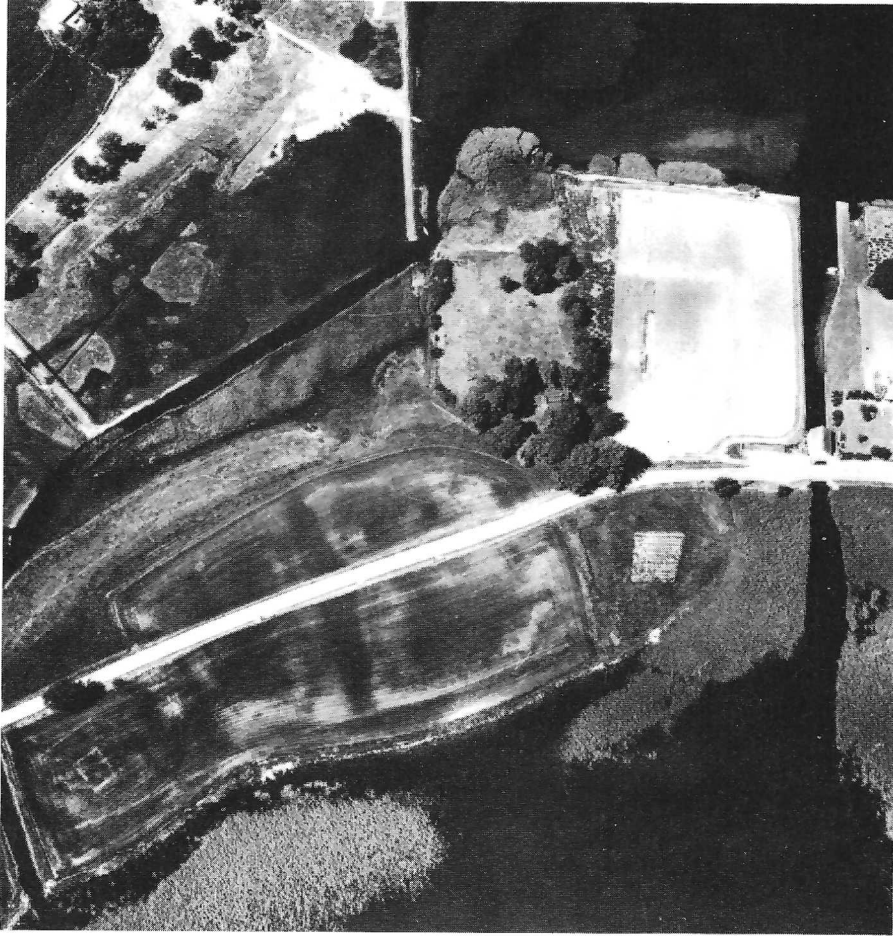


Fig. 4. Nebbe voldsted set fra luften. De tre banker måler tilsammen ca. 190×110 m. Man får godt indtryk af den strategiske beliggenhed og kan ane fundamenterne til tårnet på den mindste banke. Nationalmuseet.

kommere af den berømte Hvideslægt, engang de største godsejere på Sjælland.<sup>8)</sup> Familien Galen var også folk af betydning, og det er nok i deres tid, at Nebbe blev borg. Hvorfor man valgte at befæste denne del af besiddelsen, kan vi ikke afgøre i dag. Den tids storgodsejere befæstede ikke alle deres hovedgårde og undertiden ikke engang den, de beboede, og som nu måske er helt forsvundet. Flere medlemmer af den gren af Galen-familien, der ejede Nebbe, skrev sig således til Bursø, der er en landsby i Fuglse herred på Lolland, hvor man intet voldsted kender.<sup>9)</sup> Måske var det beliggenheden nær den vigtige Roskilde by, som gjorde Nebbe særlig udsat, men

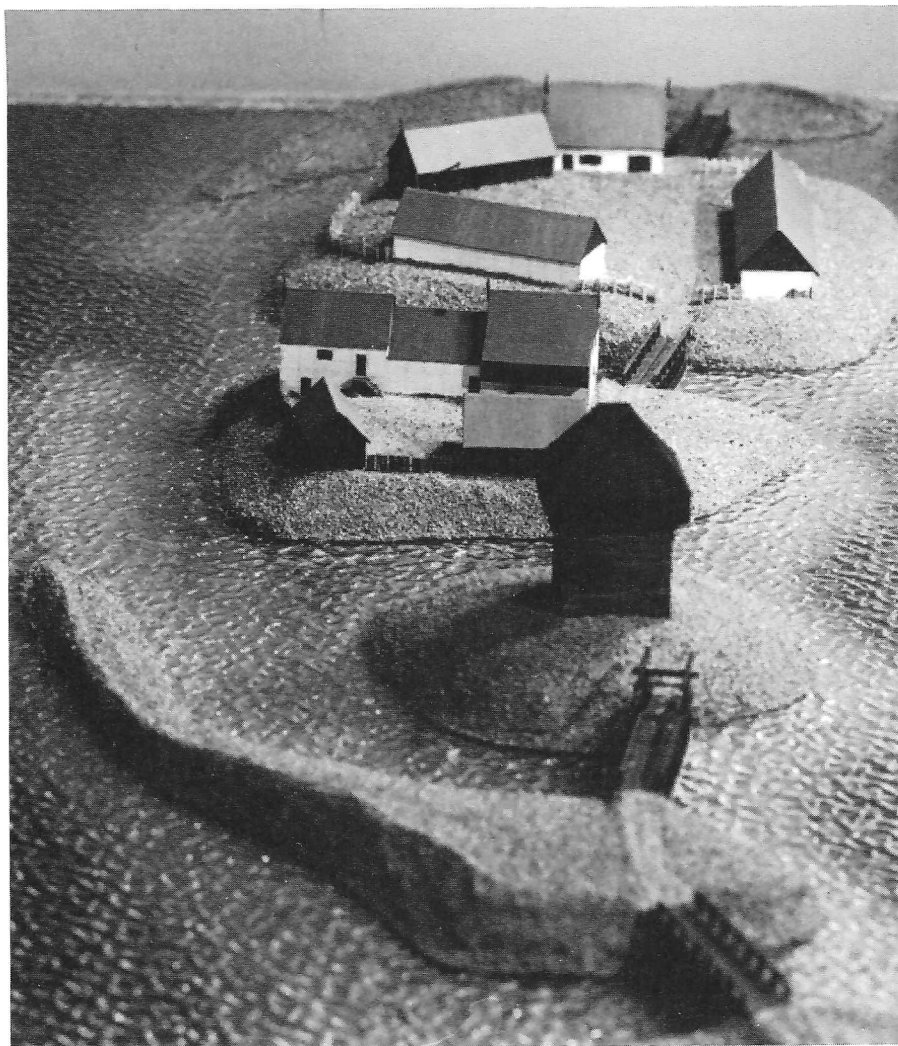


Fig. 5. Rekonstruktionsmodel af borgen Nebbe. Den giver et udmærket billede af en stor dansk privat borg i 1300-tallet.

uanset baggrunden for at bygge borg kan man selv i dag, hvor landskab og alle andre forhold er så forskellige fra 1300-tallet, godt forstå, at Nebbes placering er meget gunstig ud fra en forsvarsmæssig betragtning.

I 1355 solgte brødrene Peder og Jacob Jacobsen Galen borgen til Peder Lauridsen Panter til Svanholm. Han var kongelig embedsmand, godssamler og tilhørte en slægt, der var på vej op i samfundet. Blandt hans sjæl-

landske besiddelser var f.eks. også Sonnerup i Kirke Hvalsø sogn, som sønnen Anders sad på. Familiens glæde over Nebbe blev imidlertid kort, allerede 1364 pantsatte man borgen til kongens høvedmand på Kalundborg, og fra ham kom den sikkert snart i Valdemar Atterdags hænder. Hans datter Margrethe havde i hvert fald rådighed over stedet i månederne efter hans død i oktober 1375, da hun kæmpede for at få de betydende kredse i Danmark til at anerkende hendes søn Oluf som konge. Som et led i disse bestræbelser udstedte hun d. 7. december i Slagelse et brev, der skulle bringe hendes faders lange strid med Roskilde bispestol til afslutning.<sup>10)</sup> Som erstatning for de tab, bispen havde lidt for kongens skyld, fik han nu Nebbe slot med alt tilhørende. Sømme og Ramsø herreder og tre fjerdedele af Roskilde by. Det var ikke så lidt, og i denne situation var overdragelsen af borgen naturligvis ikke behæftet med betingelse om, at dens forsvarsværker skulle rives ned. Den slags krav fulgte først dronningens milde gaver til kirken, da hun sad trygt på tronen år senere. Blandt de skyldsposter, der opregnes i dokumentet er også »en guldkalk, som vor fornævnte fader fik og modtog af kirken i Roskilde, og på grund af andre sølvkalke, som han fik og modtog af kirker og klostre i landet Sjælland til indløsning af hans borg Vordingborg...« (fig.6). Om disse skatte ved vi fra Sjællandske krønike om året 1341, at »Kong Valdemar, der ville indløse Vordingborg, fik kirkernes kalke, én af hver, men de blev løn til lejetropperne, og borgen blev stadig ikke indløst.«<sup>11)</sup> Det var virkelig en gammel gældspost, som man ikke kan fortænke bispestolen i at ønske bragt ud af verden.

I de følgende år lod bispen sikkert stille og roligt Nebbes fæstningsværker forfalde. Margrethe fuldførte den styrkelse af centralmagten, som kong Valdemar havde sat så godt i gang, og der fulgte en lang periode med fred og ordnede forhold i riget. De private borge blev overflødige, og da det i 1397 blev forbudt adelen at bygge nye, var mange sikkert allerede opgivet, og folk var flyttet fra sump og mose, og hvor de ellers havde fundet ly og værn, ind til mere bekvemme steder. Nu kunne de store landbrugsbedrifter igen bestyres fra fredelige gårde, og bispestolen havde allerede en besiddelse ved Roskilde, der var såre velegnet til at administrere det gods, der fulgte med Nebbe.<sup>12)</sup>

### *Bistrup*

Bistrup lå højt vestligt for Roskilde, og traditionen vil vide, at allerede Absalon byggede dér i sin tid som bisp. Det er da muligt, men »Biscopstorph« nævnes tidligst i 1277,<sup>13)</sup> og det er tydeligt, at stedet fik navn efter den landsby, som lå der i forvejen, og hvis kirke middelalderen igennem beholdt sit eget sogn. Bistrup spillede ikke bare en stor rolle i administra-





*Fig. 6.* Bronzestylos. Skriveredskab til brug på vokstavler, der f.eks. blev brugt til regnskaber, som der kunne være en del af i større landbrugsbedrifter. Fundet på Nebbe. Nationalmuseet.



*Fig. 7. Rester af Bistrups fundamenter under nyere bygninger. Det er ikke muligt at få et klart indtryk af voldstedets oprindelige udformning. Nationalmuseet.*

tionen af bispestolens godsmasser, bisperne opholdt sig af og til på stedet, men det er et spørgsmål, hvor meget borg der var tale om. Også dette voldsted er ødelagt. Det ligger under hovedbygningen til det nuværende St. Hans Hospital (fig. 7), og så vidt det har været muligt at skønne om dets karakter, var borgpladsen en rummelig, firesidet banke omgivet af grave. Der er fundet glaserede teglsten og formsten af kridt og tegl på stedet, men det vidner mere om tilstedeværelsen af en fornem bolig end om stærke forsvarsværker. Anlægget kan naturligvis være blevet ændret i tidens løb, men ved middelalderens slutning var Bistrup mere gård end borg og led samme skæbne som Haraldsborg over for grev Christoffers horder i 1534.<sup>14)</sup> Roskildebispen havde stærke borge i sin besiddelse, en lang tid København, men også Dragsholm, og ligesom andre godsherrer har han nøjedes med at befæste nogle af sine ejendomme.

Ellers havde han også fået travlt, for gennem hele middelalderen samlede Roskilde bispestol gods, og megen jord, der kom ud af adelens hænder navnlig i forbindelse med den senmiddelalderlige krise, havnede trygt i kirkens favn.

### *Skullerup*

Det gælder f.eks. *Skullerup*, nu kaldet Skullerupholm i Kisserup sogn. Her kender man slet ikke noget voldsted, men det kan måske gemme sig under den nuværende hovedbygning. Gården nævnes første gang i 1326, og indtil den endelig 1461 overgik til bispestolen, var den hele tiden del af større godskomplekser. Der var også næsten hele tiden flere ejere, og dette kan være baggrunden for, at der aldrig blev borg på stedet, men det kan også have betydet noget, at det var en forholdsvis lille gård. Da den efter reformationen kom til kronen og blev delt i bøndergårde, kom der kun to ud af det.<sup>15)</sup>

### *Gl. Lindholm voldsted*

Det samme var tilfældet med Gl. Lindholm i Gevninge sogn, efter at den i 1333 var blevet skænket til Klara kloster i Roskilde.<sup>16)</sup> Her findes ganske vist et voldsted, »langagtigt og omgivet af sænkninger« (fig. 8), men der er for ringe grundlag til at sige noget om en borg og egentlige fæstningsværker.

### *Sonnerup voldsted*

Ligesom Skullerup og Gl. Lindholm er Sonnerup i Kirke Hvalsø sogn eksempel på, hvor bevægelig godsmassen var i middelalderen, og hvor vanskeligt det var at skabe faste, private storgodser. Kirkens besiddelser



Fig. 8. Gl. Lindholm voldsted ligger idyllisk i landskabet, og det er ikke til at se, at banken rummer rester af fundamenter fra et større hus. Nationalmuseet.

var langt mere stabile, her var ingen arvinger, og bisper og klostre gav ikke slip på jordejendom uden at få noget tilsvarende til gengæld. Adelsgodset skiftede hænder og blev delt i forbindelse med køb og salg, arv, mageskifter o.s.v., og hovedgårde blev undertiden nedlagt, hvis megen jord var solgt fra. Sonnerup nævnes første gang i 1341 og vandrer derefter via Panter-familien til Billeslægten og fra at være del af en besiddelse koncentreret omkring Svanholm til at høre til Søholm godset og derfra tilbage til Svanholm. Endelig var stedet måske en tid slet ikke hovedgård.<sup>17)</sup> Sonnerups voldsted ligger nord for den nuværende hovedbygning og blev forladt efter en brand i 1731 (fig. 9). Det er en lav bank med rundet omkreds omgivet af brede, vandfyldte grave, men dem skal man ikke lade sig narre af. Grave alene er aldrig nok til at skabe en borg, derimod anvendes de langt op i tiden ved herregårdsanlæg til at vise, at her bor folk af stand. Sonnerups banke hører til den type voldsteder, man kalder herregårdspladser, og som, fra de begynder at optræde vel i 1400-årene og lang tid frem, har båret fredelige gårde som f.eks. Holmegård nær Næstved fra midten af 1600-tallet.



*Fig. 9.* Sonnerup voldsted.

Bag gennemgangen af disse voldsteder i Roskilde amt ligger den antagelse, at godsherrerne først begynder at befæste deres gårde i slutningen af 1200-tallet, og at borgens periode i Danmark i Danmark går til ende med Valdemar Atterdags regeringstid fra 1340-75. Da man sjældent kan følge de enkelte anlæg i de skriftlige kilder længere tilbage end til omkring 1300, bygger formodning i høj grad på arkæologiske vidnesbyrd, og det er dejligt, hver gang en ny undersøgelse støtter tanken.

### *Karlstrup*

I Karlstrup, Tune herred, ligger der nær kirken en høj, som ved nye udgravninger har vist sig hverken at rumme en oldtidsgrav eller være en bunke byggeaffald.<sup>18)</sup> Derimod er der på stedet konstateret kontinuerlig bebyggelse mellem 1100- og 1300-årene, og man har kunnet iagttage, at en oprindelig storgård er blevet ændret til en lille borg (fig. 10). Højen ved



Fig. 10. Karlstrup kirke med kirkehøjen.

kirken var beregnet til at bære borgens tårn, og både den og den lavere banke ved foden har været omflydt af vand (fig. 11). Mange detaljer er endnu dunkle, men i princippet er billedet klart og bestyrker vore teorier både om borgbyggeriet og om landsbystrukturen i middelalderen. Storbønderne, som ejede jorden, boede i landsbyerne, de byggede og prydede kirkerne og havde den største gård, men den var ikke nødvendigvis vældig meget større end de andre gårde. Ovenfor er givet eksempler på, hvordan besiddelser kunne vokse og mindskes. Hvordan Karlstrups ældre historie var, og hvorfor den blev befæstet, kan vi ikke vide, men ved midten af

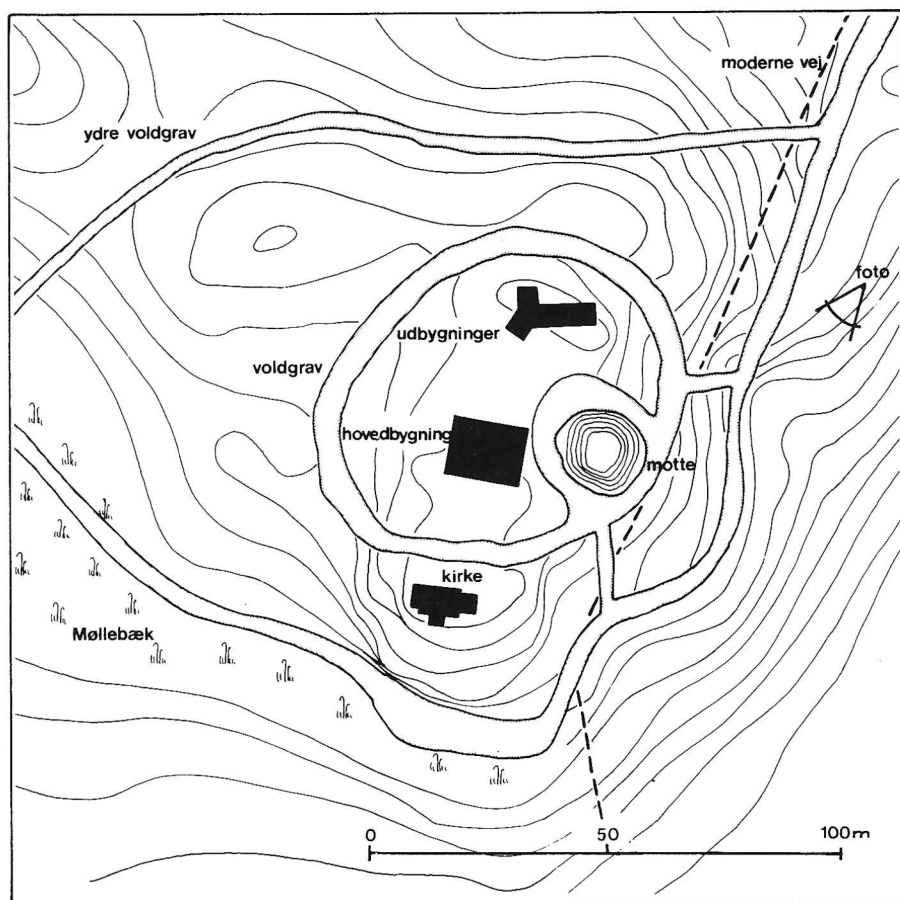


Fig. 11. Karlstrup kirke, kirkehøj og Møllebækken i relation til forsvarsanlægget. Møllebækken og næsset i vandløbets bugtning har ved opstemning kunnet indpasses i et voldgravssystem. Kun halvanden kilometer fra borgen lå en naturlig havn i en lille vig, nu Karlstrup mose.

1300-tallet træder de skriftlige kilder hjælpende til, og det er sandsynligt, at der da var borg på stedet.

I maj 1347 solgte nonnerne i Rackeby (Gudhem) kloster i Skara stift al deres ejendom på Sjælland og Møn til Valdemar Atterdags betroede mand og råd, Bo Falk til Vallø, én af de mægtigste mænd på Sjælland. Han var imidlertid en dårlig betaler, og nonnerne ønskede derfor i 1350 at ophæve handelen bl.a. med »Karlstrup med landboer og gårdsæder og mølle...«<sup>19)</sup> Det blev der nu ikke noget af, og Karlstrup forblev del af Vallø gods lang tid fremover,<sup>20)</sup> men fæstningsværkerne hører man aldrig noget til, så de er sikkert blevet nedlagt eller har fået lov at forfalde senest i forbindelse med Bo Falks køb. Den mægtige mand og kongens ven har ikke haft brug for den lille borg så tæt ved sit hovedsæde på Vallø, men en god gård har man altid glæde af.

Således passer Karlstrups yngre historie også i billedet af forholdet mellem borg og gård i middelalderen, og skulle alt dette have ødelagt illusioner om et middelalderligt Danmark – især Sjælland – skønt prydet af røde tegnstensborge med tårne, tinder og spir, så får det være. Til gengæld kan man glæde sig over en smule mere indsigt i den interessante og foranderlige periode, som middelalderen var.

#### Noter:

- 1) Rikke Agnete Olsen: Borge i Danmark, 1986, giver en oversigt over borgforskningens historie og nuværende stade her i landet.
- 2) Danmarks middelalderlige Annaler, E. Kroman ed. 1980. Haraldsborg omtales s. 17, 57, 90, 101, 108, 269, 320.
- 3) Saxonis Gesta Danorum J. Olrik og H. Ræder ed. 1931, Lib. XIII, IX, 6, s. 361 f. Saksnes Danesaga, oversat af Jørgen Olrik, 1908, III, s. 144 f.
- 4) Diplomatarium Danicum 2, IV nr. 187.
- 5) f.ets. Repertorium Diplomaticum Dan. nr. 6795, 6795, 7784 m.fl.
- 6) Arild Huitfeldt: Danmarks Riges Krønike, Christian III's historie, 1595, fotografisk optryk 1976, 1534 G iiiii.
- 7) Dipl. Dan. 3, VIII, 338.
- 8) Generelle oplysninger og henvisninger i TRAP, Danmark, 5. udgave, bd. 5, Københavns amt, samt m.h. til godshistorie og ejerforhold i detaljer og med henvisninger Erik Ulsig: Danske adels-godser i Middelalderen, 1968, ang. Nebbe s. 56, 77, 85, 170, 178, 197.
- 9) Jfr. Trap, Danmark, 5. udgave, bd. 11, Maribo amt.
- 10) Dipl. Dan 3, IX, nr. 541.
- 11) Sjællandske Krønike, oversat af Rikke Agnete Olsen, 1981, s. 32.
- 12) Den danske Rigsgivning indtil 1400, 1971, s. 335 § 3, s. 340 § 3. Rikke Agnete Olsen: The buildings on Danish moated Sites, Château Gaillard IX-X 1982, s. 509 ff.
- 13) Dipl. Dan. 2, II, 284, --
- 14) Arild Huitfeldt, nævnte værk og sted.
- 15) Ulsig s. 72 f, 163-66, 178, 189, 195, 254, 259, 278, 300.
- 16) Ulsig, s. 78.
- 17) Ulsig, s. 170, 197, 301.
- 18) Skalk 1982, nr. 2 s. 11 Ulla Fraes Rasmussen: Gård til borg.
- 19) Dipl. Dan. 3, II, nr. 348, 349, 350 og Dipl. Dan. 3, III, nr. 307.
- 20) Marianne Antoniewitz: Vallø gods og dets ejere indtil 1461, 1976, p. 85, note 7.